

20α. Παρόμοιον πρὸς τὸ 20 τεμάχιον σίμης, ἀλλὰ πολὺ μικρότερον.

21. Πίναξ 10γ (κάτω). Τμήμα σίμης πηλίνης, διαστ.  $0.12 \times 0.055$  μ., μὲ πλαστικὸν βλαστόν, ἐκ τοῦ ὁποίου φύλλον καὶ δύο σπείραι. Ἡ κάτω σπείρα ἀπολήγει εἰς κάλυκα ἄνθους.

Πηλὸς κεραμόχρους, ὀλίγον καθαρὸς, χαρασσόμενος διὰ τοῦ ὄνυχος, ὅμοιος πρὸς τὰ 15-16. Εὐρέθη ἔνθα τὰ 5 καὶ 6. Τέλος 3ου π.Χ. αἰῶνος;

22. Πίναξ 13α. Τέσσαρα πηλίνα ὁμοιώματα δεξιᾶς χειρὸς ἀφιερωτικοῦ χαρ-  
κτῆρος.

Τὸ 1 καὶ 3, διαστ. 0.085 καὶ 0.10 μ., διατηρούμενα ἀπὸ τοῦ μετακαρπίου περίπου, τὰ 2 καὶ 4 ἀπὸ τοῦ ἀγκῶνος, διαστ. 0.098, 0.083 μ. Τὸ τεμάχιον 2, χεὶρ γυναικός, διατηρουμένη ἀκεραία, προβάλλει γυνὴ ἀπὸ τοῦ ἀγκῶνος καὶ κατέρχεται κατὰ μῆκος τοῦ σώματος ἀπτομένη χειρὶδωτοῦ χιτῶνος. Ὅμοίως καὶ ἡ χεὶρ 4 συγκρατεῖ διὰ τῶν δακτύλων πτυχήν χιτῶνος. Εἰς παρομοίας, ἀλλ' αἰσθητῶς μεγαλύτερων διαστάσεων, δεξιᾶς χεῖρας ἀνήκουν καὶ τὰ 1 καὶ 3. Εὐρέθησαν ἔντος τῆς τάφρου T - T1 - T2 τῆς ἱερᾶς οἰκίας E<sup>1</sup>.

#### B. ΛΙΘΙΝΑ

23. Πίναξ 13δ (δεξιᾶ). Ἀκέραιον ἀνθεμωτὸν μέτωπον ἡγεμόνος καλυπτῆρος, σχήματος τριγωνικοῦ (ὑψους 0.178 μ., πλάτους παρὰ τὴν βάσιν 0.165 μ.), ἐξ ὑπολευ-  
κου κοκκώδους λίθου ἡμιμαρμάρου.

Ἡ βᾶσις εὐθέως ἀποτεταμένη καὶ λελεασμένη, τομῆς ὀρθογωνίου (διαστ.  $0.165 \times 0.08$  μ.), φέρει δύο μικροὺς ὀρθογωνίους τόρμους ( $9 \times 25$  χιλ.), ὧν ὁ ἕτερος μὲ ἵχνη μολύβδου ἐκ τῆς μολυβδοχοήσεως, πρὸς στερέωσιν καὶ μόνωσιν τοῦ σιδηροῦ ἐμπολίου, τοῦ συνδέοντος τὸ ἀνθεμωτὸν μέτωπον μετὰ τοῦ ὑποκειμένου λιθίνου ἐπίσης καλυπτῆρος, ἀποτελοῦντος τὴν χωριστὴν βᾶσιν τοῦ μετώπου <sup>1</sup>.

Ἐννέα φύλλα, ἀφιστάμενα ἀλλήλων μέχρι τῆς βάσεως, τέσσαρα ἐκατέρωθεν τοῦ ὑψηλοῦ καὶ εὐθυτενοῦς κορυφαίου, ἐκφύονται ἐξ ἰωνικοῦ ὧσθ, περιγραφομένου δι' ἑλαφρῶς ἐξέχοντος περιγράμματος. Κάθετος κατακόρυφος ταινία εἰς τὸν ἄξονα τοῦ μεσαίου φύλλου διαιρεῖ τὸ ὧσθ εἰς δύο ἡμίτομα. Εὐρέθη τὸ 1932 παρὰ τὸν ρωμαϊκὸν τάφον I, ἐγγὺς τῆς ΒΔ. γωνίας τοῦ οἰκοδομήματος E<sup>1</sup>, βορείως τοῦ ναύσκου Z. Προχωρημένος 4ος ἢ 3ος αἰὼν, ΠΑΕ 1932, σ. 48, εἰκ. 2.

24. Πίναξ 13β. Τμήμα ὁμοίου πρὸς τὸ προηγούμενον ἀνθεμωτοῦ μετώπου ἡγεμόνος καλυπτῆρος, ἀποκεκρουμένου εἰς τὴν περιφέρειαν καὶ τὴν βάσιν.

Ἐννέα φύλλα ὅμοια, ἀλλὰ πλατύτερα εἰς τὴν κορυφήν, ἐκφύονται ἐξ ὁμοίου ἰωνικοῦ ὧσθ, περιγραφομένου διὰ λεπτοτέρου ἀναγλύφου περιγράμματος. Κάθετος λεπτοτέρα ταινία διαιρεῖ τοῦτο εἰς δύο. Ὑπὸ τὴν βάσιν δύο τόρμοι συνδέσεως μετὰ τοῦ ὑποκειμένου χωριστοῦ καλυπτῆρος. Ἐν συγκρίσει πρὸς τὸ παραπλεύρως εἰκονιζόμενον (πίν. 13δ, ἀριστερᾶ) λίθινον μέτωπον ἡγεμόνος καλυπτῆρος, μὲ τὴν διάλυσιν τῆς μορφῆς τοῦ ἀνθεμίου καὶ τὴν μετατροπὴν του εἰς κλάδον φυτοῦ, προερχόμενον ἐκ τῆς στέγης τῆς σκηνῆς τοῦ θεάτρου ἐν Δωδώνῃ (Σ. Ι. ΔΑΚΑΡΗΣ, ΑΔ 1960, σ. 32 καὶ 37, πίν. 12ε, κάτω δεξιᾶ), χρονολογούμενον δὲ ἀπὸ τῶν περὶ τὸ 200 π.Χ. χρόνων, τὸ ἀνθέμιον τῆς ἱερᾶς οἰκίας εἶναι καταφανῶς ἀρχαιότερον, ἀνερχόμενον εἰς τὸν προχωρημένον 4ον ἢ εἰς τὰς ἀρχὰς τοῦ 3ου π.Χ. αἰῶνος.

<sup>1</sup> Τοιαῦτα ἐκ λίθου ἀνθεμωτὰ μέτωπα διακοσμητικῶν μᾶλλον χαρακτῆρος, συμφυῆ δὲ μετὰ τῶν ἀροκ-  
ράμων καλυπτῆρων τοῦ 3ου π.Χ. αἰ., προέρχονται ἐκ τοῦ θεάτρου τῆς Δωδώνης (πίν. 13δ, ἀριστερᾶ).

25. Πίναξ 14α. Λεοντόκρανον λίθινον ὑδρορρόης, τοῦ ὁποίου διατηρεῖται τὸ πρόσωπον μέχρι τῶν ριζῶν τῆς χαίτης, ὕψους 0.13 μ., πλάτους 0.115 μ., ἐκ τοῦ αὐτοῦ ὑπολεύκου ἡμιμαρμάρου, ἐξ οὗ καὶ τὰ λίθινα ἀνθεμωτὰ μέτωπα ἡγεμόνων καλυπτήρων (πίν. 13β καὶ 13δ, δεξιᾷ).

Ὅφρυνες προέχουσιν, ἰσχυρῶς κυματοειδεῖς, σκιάζουσιν τὰς ὀφθαλμικὰς κοιλότητας, τὰ ἐξέχοντα βλέφαρα καὶ ὁ κυρτὸς βολβὸς τοῦ ὀφθαλμοῦ διακρίνονται δι' ἐγχαράκτου κύκλου, ἡ ἱρίς δηλουμένη διὰ κοιλότητος. Τὸ ρύγχος βραχύ, πεπλατυσμένον, ἰσχυρῶς ρυτιδωμένον, διατρέχει αὐτὰς μέχρι τῆς κορυφῆς τοῦ μετώπου. Τὸ τριχωτὸν μέρος τῶν μυκτήρων δηλοῦται διὰ καμπύλων ἀθλακώσεων, ἐπὶ τῆς γνάθου ἐντομαὶ πρὸς δήλωσιν τοῦ τριχωτοῦ μέρους. Τὸ στόμα κλειστόν, τὰ δὲ χεῖλη ἀνοίγονται κυκλικῶς διὰ τὴν ὀπὴν τοῦ κρουνοῦ. Ἐπιμελής, ἀλλὰ τυπικὴ ἐργασία μὲ ἰσχυρὸν τονισμόν τῶν χαρακτηριστικῶν τοῦ ζώου, τὰ ὅποια στεροῦνται ἐσωτερικῆς ζωῆς, ὁμοιάζοντα μᾶλλον πρὸς ἀπολιθωμένας διακυμάνσεις τῆς ἐπιφανείας τοῦ προσώπου καὶ διὰ τοῦτο ἡ ἀγρία ἔκφρασις τοῦ θηρίου μεταβάλλεται εἰς ἀγριωπὸν μορφασμόν. Τὰ λεοντόκρανα τοῦ Λεωνοδαίου καὶ τῆς θόλου τῆς Ὀλυμπίας (FR. WILLEMSSEN, *Olympische Forschungen* IV, σ. 49 καὶ 53, πίν. 60 καὶ 62) προηγοῦνται κατὰ πολὺ χρονολογικῶς, τὰ δὲ λεοντόκρανα τοῦ «νέου ναοῦ» τῆς Σαμοθράκης (αὐτ. σ. 65 καὶ 66, πίν. 67. *Hesperia* 20, 1951, πίν. 13b), οἰκοδομηθέντος εὐθὺς μετὰ τὸ Ἀρσινόειον (287-281 π.Χ.), εὐρίσκονται ἐγγύτατα τοῦ ἰδικοῦ μας, τέλος δὲ τὰ λεοντόκρανα τοῦ ναοῦ τῆς Ἀθηνᾶς τῆς Ἐλατείας τῶν μέσων περιῶν τοῦ 3ου αἰῶνος (WILLEMSSEN, ἔ.δ. σ. 67. *BCH* 11, 1887, πίν. II) ἀντιπροσωπεύουν τὸ μεταγενέστερον στάδιον ἐξελιξέως.

Προέρχεται ἐκ τῶν παλαιότερων ἀνασκαφῶν τοῦ Δ. Εὐαγγελίδου, ἀγνώστου προελεύσεως. Ἐπειδὴ ὅμως καὶ τὸ ἀμέσως ἐπόμενον τεμαχίον λεοντοκράνου, ὑπὸ τῶν αὐτῶν χειρῶν ποιηθέντος, εὐρέθη παρὰ τὴν ΒΑ. γωνίαν τοῦ οἰκοδομήματος Ε<sup>1</sup>, ἡ συσχέτισις ἀμφοτέρων πρὸς τὴν ἱερὰν οἰκίαν τῶν χρόνων τοῦ Πύργου εἶναι λίαν πιθανή.

26. Πίναξ 13γ (δεξιᾷ). Τμῆμα λιθίνου λεοντοκράνου, ὁμοίου ἀκριβῶς πρὸς τὸ προηγούμενον, σφζομένου μέχρι τῶν ὀφθαλμῶν καὶ τοῦ μέσου τοῦ ρύγχους.

Εὐρέθη τὸ 1954 παρὰ τὸν ΒΑ. τοῖχον τῆς ἱερᾶς οἰκίας, ἀνατολικῶς τοῦ ἀδύτου τοῦ τετραστυλοῦ ναοῦ, 4ου - 3ου π.Χ. αἰ.

Ὡς πρὸς τὴν χρονολόγησιν τῶν λιθίνων τεμαχίων 23-26 παρατηροῦμεν ὅτι ἔχουν κατασκευασθῇ ἐκ τῆς αὐτῆς ποιότητος λίθου, μὲ τὴν λεπτὴν κοκκώδη σύστασιν.

Τὰ ἀνθέμια 23-24 ἔχουν ἀποβάλλει πλέον τὴν φυσικὴν εὐκαμψίαν τῶν φύλλων τῶν πηλίνων ἀνθεμίων τῶν ἀρχῶν τοῦ 4ου αἰ. (πίν. 10α, β), στεροῦνται δὲ ἐκείνης τῆς φυσιοκρατικῆς ἀντιλήψεως τῆς μορφῆς μὲ τὴν ἐκλέπτυνσιν τοῦ μίσχου καὶ τὴν ἥρεμον ἀνάκαμψιν τῶν λυγερῶν κορυφῶν των. Ἐδῶ ἀντιθέτως τὰ φύλλα ὁμοιάζουν μὲ διακοσμητικὰ ραβδία, ἐκφυόμενα μὲ τὸν πλατὺν μίσχον των ἀνοργάνως ἐκ τοῦ πυρήνος, ὁ ὁποῖος μετεμορφώθη εἰς γεωμετρικὸν κόσμημα. Τὸ ὅλον σχῆμα τοῦ ἀνθεμίου κατέστη τριγωνικόν. Ἐξ ἄλλου ὅμως ταῦτα τυπολογικῶς φαίνονται ἀρχαιότερα τῶν πηλίνων ἀνθεμίων τοῦ τέλους τοῦ 3ου αἰ. (πίν. 11, γ, ε, ζ), ὅτε κατεσκευάσθη ὁ πρόστυλος τετράστυλος ναὸς ἐντὸς τοῦ Ε<sup>1</sup>. Ἐπειδὴ δὲ λίθινοι κέραμοι ὑποθέτουν σοβαρὰν δαπάνην, εἶναι φυσικὸν νὰ σκεφθῶμεν τὴν ἀμέσως προγενεστέραν λαμπρὰν οἰκοδομικὴν περίοδον τῶν χρόνων τοῦ Πύργου, ὅτε διὰ πρώτην φορὰν ὁ ἀρχαῖος ναῖσκος περιεβλήθη διὰ στωικοῦ περιβόλου<sup>1</sup>. Ἡ ἀποψις αὕτη ἐνισχύεται προσέτι ἐκ τῆς ἀπουσίας καὶ τοῦ

1 Λίθινοι κέραμοι παρατηροῦνται ἐπίσης εἰς τὸν ναὸν τοῦ Ἀρείου Διὸς τῆς Πασσαρῶνος (Ραδοτόβι-Γαρδίκι), ἀνασκαφέντος πλήρως τὸ ἔτος 1952 (ΠΑΕ 1952, σ. 306 κ.ἐξ.) καὶ ταυτισθέντος βραδύτερον πρὸς

τὸ ἱερόν τοῦ Ἀρείου Διὸς, τὸ ἀναφερόμενον ὑπὸ τοῦ ΠΛΟΥΤΑΡΧΟΥ (Πύργ. 5,5, πρβλ. καὶ Σ. Ι. ΔΑΚΑΡΗΝ, Ἀρχαιολ. Ἐρευνες, σ. 66 κ. ἐξ.). Καὶ τὸ ἱερόν τοῦτο χρονολογεῖται πιθανώτατα ἀπὸ τῶν χρόνων τοῦ Πύργου.



παρामीκροῦ συντριμματος πηλίνου ἀνθεμωτοῦ μετώπου, δυναμένου νὰ ἀναχθῇ εἰς τὰς ἀρχὰς τοῦ 3<sup>ου</sup> π.Χ. αἰῶνος. Τὴν περαιτέρω ἐξέλιξιν τοῦ ἀνθεμίου παρακολουθοῦμεν εἰς τοὺς λιθίνους ἀκροκεράμους ἐκ τοῦ θεάτρου τῆς Δωδώνης (πίν. 13δ, ἀριστερᾷ), ἔνθα τὸ ἀνθέμιον μετεβλήθη ἀπροσδοκῆτως εἰς ὁμοίωμα μικροῦ ἑπταφύλλου κλάδου φυτοῦ. Ἐπειδὴ εἰς τὸ θέατρον παρατηροῦνται δύο σοβαραὶ οἰκοδομικαὶ φάσεις πρὸ τῆς μετατροπῆς του εἰς ἀρέναν (τέλος 1<sup>ου</sup> π.Χ. αἰ., ἀνωτ. σ. 97), ἥτοι περὶ τὰς ἀρχὰς τοῦ 3<sup>ου</sup> π.Χ. αἰ. (Πύρρος) καὶ περὶ τὸ τέλος τοῦ αἰῶνος (Φίλιππος Ε'), ἔπεται ὅτι τὸ ἀνθέμιον ἀνῆκει μᾶλλον εἰς τὸ τέλος τοῦ 3<sup>ου</sup> π.Χ. αἰ. Εἰς τὴν οἰκοδομικὴν φάσιν τῶν ἀρχῶν τοῦ 3<sup>ου</sup> αἰ. πρέπει νὰ κατατάξωμεν καὶ τὰ δύο λίθινα λεοντόκρανα (πίν. 13γ καὶ 14α), ἔνεκα τῆς ὁμοιότητος τοῦ λίθου μὲ τὰ ἀνθέμια (πίν. 13β καὶ δ δεξιᾷ) καὶ τῆς τυπολογίας των.

Γενικῶς δυνάμεθα νὰ κατατάξωμεν τὰ εὐρήματα ἐκ τῆς στέγης τοῦ ἱεροῦ Ε1 εἰς τέσσαρας κατηγορίας. Ἡ α' κατηγορία (1-2, 4-7, 12-13, 17-20), ἂν καὶ περιλαμβάνει πῆλινα διαφόρου τεχνικῆς καὶ τύπου, ἐν τούτοις ἀνάγεται χρονολογικῶς εἰς τὴν αὐτὴν περίοδον, εἰς τοὺς περὶ τὸ 400 π.Χ. χρόνους ἢ ὀλίγον πρότερον, πάντως δὲ οὐχὶ βραδύτερον τῶν ἀρχῶν τοῦ 4<sup>ου</sup> π.Χ. αἰῶνος.

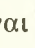
Ἡ β' ἐκπροσωπεῖται ὑπὸ τῶν τεμαχίων κορυφαίας 3, 8, 9, μὲ διάφορον τῶν προηγούμενων τεχνικὴν τοῦ πηλοῦ καὶ μορφήν τοῦ ἀνθεμίου, τοῦ 4<sup>ου</sup> π.Χ. αἰῶνος.

Ἡ γ' περιλαμβάνει μόνον λίθινα εὐρήματα, ἀνθεμωτὰ μέτωπα ἡγεμόνων καλυπτῆρων (23-24) καὶ δύο λεοντόκρανα (25-26), τὰ ὅποια ἔνεκα τῆς ποιότητος τοῦ λίθου καὶ τῆς μορφῆς δύνανται νὰ θεωρηθῶν ὡς προερχόμενα ἐκ τῆς αὐτῆς οἰκοδομικῆς περιόδου, τῶν χρόνων τοῦ Πύρρου (α' τέταρτον τοῦ 3<sup>ου</sup> π.Χ. αἰῶνος).

Ἡ δ' κατηγορία τέλος περιλαμβάνει εὐρήματα στέγης πῆλινα (10-11, 14-16, 21), διάφορα εἰς τεχνικὴν καὶ μορφήν, χρονολογούμενα ἀπὸ τῶν μέσων ἑλληνιστικῶν χρόνων (τέλος τοῦ 3<sup>ου</sup> π.Χ. αἰῶνος καὶ ἑξῆς).

Αἱ κατηγορίαι α' καὶ β' πρέπει νὰ συνδεθῶν ἀσφαλῶς μὲ τὴν α' καὶ β' οἰκοδομικὴν φάσιν τῆς ἱερᾶς οἰκίας, ἥτοι μὲ τὸν ναῖσκον, περιβαλλόμενον ἀρχικῶς ὑπὸ τριπόδων καὶ ὀλίγον βραδύτερον (γ' τέταρτον τοῦ 4<sup>ου</sup> π.Χ. αἰ.) ὑπὸ τοῦ χαμηλοῦ ἰσοδομικοῦ τεμένους. Ἡ συσχέτισις τούτων μετὰ τοῦ ναῖσκου ἐπιβάλλεται καὶ ἄλλως, διότι τὰ ἀρχαιότερα κεραμεικὰ πρέπει νὰ ἀποδοθῶν εἰς τὸ ἀρχαιότερον οἰκοδόμημα τῆς Δωδώνης, τὸν ναῖσκον, εἰς τὴν περιοχὴν τοῦ ὁποίου εὐρέθησαν (ἀνωτ. σ. 47).

Ἡ ποικιλία τῶν εὐρημάτων τούτων (σύγκρινε 1-2 πρὸς 4-7 καὶ 12 καὶ πρὸς 8-9) ὁφείλεται εἰς τὰς γενομένας ἐπισκευὰς τῆς στέγης, διαρκοῦντος τοῦ 4<sup>ου</sup> π.Χ. αἰῶνος.

Ἡ γ' κατηγορία ἀνάγεται εἰς τὴν τρίτην οἰκοδομικὴν φάσιν, ὅτε ὁ ναῖσκος περιεβλήθη ὑπὸ ἐξωτερικοῦ τοίχου καὶ στοῶν σχήματος . Τὰ εὐρήματα ταύτης εἶναι ὁμοιογενῆ. Τοῦτο ἀποδοτέον ἀφ' ἑνὸς μὲν εἰς τὸν μικρὸν ἀριθμὸν τῶν εὐρημάτων, ἀφ' ἑτέρου δὲ εἰς τὴν διατήρησιν τῶν λιθίνων κεράμων, δυσκόλως φθειρομένων.

Τὴν δ' τέλος κατηγορίαν δυνάμεθα νὰ συνδέσωμεν μὲ τὴν τελικὴν φάσιν τῆς ἱερᾶς οἰκίας κατὰ τοὺς χρόνους Φιλίππου τοῦ Ε'. Αἱ παρατηρηθεῖσαι διαφοραὶ (10-11, 14-16, 21) εἰς τὴν τεχνικὴν τοῦ πηλοῦ καὶ τὴν μορφήν τῶν ἀνθεμίων μαρτυροῦν τὴν

ἐκάστοτε ἀντικατάστασιν κεράμων ἀπὸ τοῦ τέλους τοῦ 3<sup>ου</sup> π.Χ. αἰῶνος. Ρωμαϊκῶν χρόνων ἀνθεμωτὰ μέτωπα δὲν κατέστη δυνατόν νὰ συνδεθῶν μὲ τὸ οἰκοδόμημα Ε1. Τοῦτο ὅμως δὲν ἀποτελεῖ ἔνδειξιν, ὅτι ἡ ἱερὰ οἰκία δὲν ὑφίστατο κατὰ τοὺς χρόνους τῆς Ρωμαιοκρατίας (ἰδὲ ἀνωτ. σ. 113), διότι τὸ οἰκοδόμημα εἶχεν ἀνασκαφῇ μερικῶς μὲν ὑπὸ τοῦ ΚΑΡΑΠΑΝΟΥ, ἐξ ὀλοκλήρου δὲ ὑπὸ τοῦ ΕΥΑΓΓΕΛΙΔΟΥ. Ἀτυχῶς ἀμφοτέρων τὰ εὐρήματα δὲν σημειοῦνται οὐδαμοῦ, ἐκτὸς ὀλίγων εὐρημάτων, εἰκονιζομένων ὑπὸ τοῦ τελευταίου εἰς τὰ ΠΑΕ τῶν ἐτῶν 1929-32 καὶ τὰ Ἑπειρ. Χρον. τοῦ 1935. Εἰς τὴν κατὰ τὰ ἔτη 1953-54 ἀνασκαφικὴν ἔρευναν ἐλάχιστον ἔδαφος τοῦ οἰκοδομήματος ἀπέμεινεν ἄθικτον καὶ τοῦτο εἰς τὰ βαθύτερα στρώματα.

Μὲ τὰ ἀνωτέρω κεραμικὰ πρέπει νὰ συσχετίσωμεν τοὺς στρωτήρας κεράμους τοῦ Ε1 (εἰκ. 101), τῶν ὁποίων αἱ κατατομαὶ χρονολογοῦνται ἀπὸ τῶν κλασσικῶν χρόνων (1, 2, 3) μέχρι τῶν ἑλληνιστικῶν (4-5) καὶ ἴσως τῶν ρωμαϊκῶν (6). Οὕτω τὰ κεραμικὰ συντρίμματα τῆς στέγης τῆς ἱερᾶς οἰκίας συμφωνοῦν γενικῶς πρὸς τὰς τέσσαρας οἰκοδομικὰς φάσεις τῆς ἱερᾶς οἰκίας, αἱ ὁποῖαι διεπιστώθησαν καὶ ἐξ ἄλλων λόγων, ἥτοι τοῦ ναΐσκου μετὰ τοῦ περιβόλου ἐκ τριπύδων (400-350/325 π.Χ.), τοῦ ναΐσκου μετὰ τοῦ χαμηλοῦ ἰσοδομικοῦ περιβόλου (350/325-ἀρχαὶ τοῦ 3<sup>ου</sup> π.Χ. αἰ.), τοῦ ναΐσκου μετὰ τοῦ στωικοῦ περιβόλου (ἀ' τέταρτον τοῦ 3<sup>ου</sup> αἰ. - 219 π.Χ.) καὶ τοῦ προστύλου ναοῦ μετὰ τοῦ στωικοῦ περιβόλου (ἀμέσως μετὰ τὸ 218 π.Χ.).

Ἀσφαλῇ ἀρχιτεκτονικὰ λείψανα τῶν ρωμαϊκῶν χρόνων δὲν διεπιστώθησαν, ἔξαιρέσει τῶν χρονολογικῶς ἀβεβαίων στρωτήρων κεράμων (εἰκ. 101, 6). Ἀλλὰ τὸ γεγονός τοῦτο δὲν δύναται νὰ ἀποτελέσῃ ἀπόδειξιν ὅτι ἡ ἱερὰ οἰκία δὲν διετηρήθη μέχρι τοῦ τέλους τοῦ 4<sup>ου</sup> μ.Χ. αἰῶνος, ὅτε ἡ αἰωνόβιος καὶ ἱερὰ δρῦς κατέπεσεν ὑπὸ βαρβάρου χειρός (ἀνωτ. σ. 150), αἱ δὲ ρίζαι τῆς ἀπεσπάρσθησαν βιαίως διὰ τῆς διανοίξεως ὑπὸ Χριστιανῶν τῆς τάφρου T-T1-T2.

#### Γ. ΔΙΑΦΟΡΑ ΕΥΡΗΜΑΤΑ

27. Τμήμα ἰωνικοῦ ἐπιστυλίου (διαστ. 0.115×0.065 μ.), διατηροῦν δύο γεισήποδας (πλάτ. μηροῦ γεισηπόδων 0.035 μ.), ἐκ τῆς τάφρου τοῦ οἰκοδομήματος Ε1.

28. Πίναξ 14β. Δύο τεμάχια ἀκάνθου κορινθιακοῦ κιονοκράνου ἢ ἐπικράνου ἢ καὶ ἀκρωτηρίου στέγης, μήκους 0.145 μ. καὶ 0.09 μ. Εὐρέθησαν ἐντὸς τῆς τάφρου τοῦ Ε1.

Πίναξ 14ε. Τμήμα λιθίνου ἐπικράνου ἐξ ὑπολεύκου κοκκώδους λίθου, σφζομένων διαστ. 0.16×0.115 μ., φέρον ἐπιγραφὴν ἐπὶ τοῦ κυματίου Διον]υσόδωρος, πιθανῶς τὸ ὄνομα τοῦ ἀναθέτου. Σημειωτέα ἡ γραφὴ τοῦ σίγμα διὰ C, τοῦ ὦμέγα διὰ τοῦ Ω<sup>1</sup>.

Εὐρέθη τὸ 1954 ἐντὸς τοῦ οἰκοδομήματος Ε1 (ἱερὰ οἰκία), βορείως τῆς τάφρου.

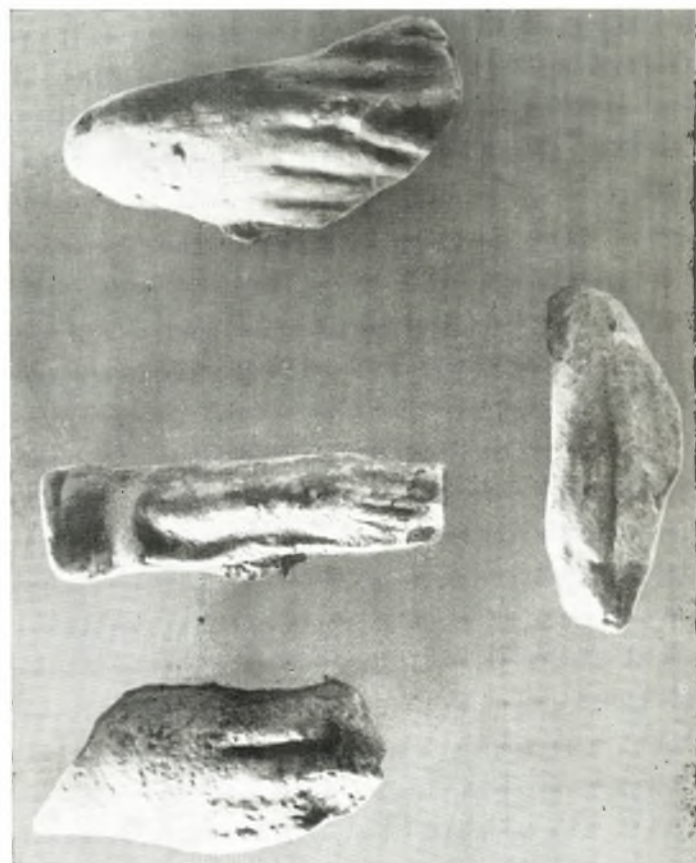
30. Πίναξ 14δ. Δύο συνανήκοντα τεμάχια, ἀποτμήματα ἐνεπιγράφου στήλης, περιεχούσης ψήφισμα τιμητικόν, δι' οὗ χορηγοῦνται πολιτικά δικαιώματα εἰς ἄγνωστον

<sup>1</sup> Πρβλ. SGDI 1590 (330-230 π.Χ.). ZIEBARTH, Alt-Epirus, σ. 45, ὑποσ. 198. Philol. Wochenschrift, 1939, στ. 828. P. FRANKF,.





β



δ



γ

α. Πήλινα αναθηματικά ομοιώματα χειρῶν. β. Λίθινον μέταλλον ἀνθεμιωτοῦ ἡγεμόνος καλυπτῆρος.  
γ. Τμήματα λεοντοχοράντων ἐκ πηλοῦ (1) καὶ λίθου (2). δ. Λίθινα μέτωπα ἀνθεμιωτῶν ἡγεμόνων καλυπτῆρων.





δ



γ



β



α



η



ζ



ε

α. Λιθινόν λεοντόγραμμα β. Ἀκανθὸς κορινθιακοῦ ἐπικράνου. γ. Τειάζια γεμετριζῶν τριπόδου. δ. ε. η. Τμήματα λιθίνων ἐπιγραφῶν.