

20α. Παρόμοιον πρὸς τὸ 20 τεμάχιον σίμης, ἀλλὰ πολὺ μικρότερον.

21. Πίναξ 10γ (κάτω). Τμήμα σίμης πηλίνης, διαστ.  $0.12 \times 0.055$  μ., μὲ πλαστικὸν βλαστόν, ἐκ τοῦ ὁποίου φύλλον καὶ δύο σπείραι. Ἡ κάτω σπείρα ἀπολήγει εἰς κάλυκα ἄνθους.

Πηλὸς κεραμόχρους, ὀλίγον καθαρὸς, χαρασσόμενος διὰ τοῦ ὄνυχος, ὅμοιος πρὸς τὰ 15-16. Εὐρέθη ἔνθα τὰ 5 καὶ 6. Τέλος 3ου π.Χ. αἰῶνος;

22. Πίναξ 13α. Τέσσαρα πῆλινα ὁμοιώματα δεξιᾶς χειρὸς ἀφιερωτικοῦ χαρακτῆρος.

Τὸ 1 καὶ 3, διαστ. 0.085 καὶ 0.10 μ., διατηρούμενα ἀπὸ τοῦ μετακαρπίου περιπίου, τὰ 2 καὶ 4 ἀπὸ τοῦ ἀγκῶνος, διαστ. 0.098, 0.083 μ. Τὸ τεμάχιον 2, χεῖρ γυναικός, διατηρουμένη ἀκεραία, προβάλλει γυμνὴ ἀπὸ τοῦ ἀγκῶνος καὶ κατέρχεται κατὰ μῆκος τοῦ σώματος ἀπτομένη χειρῶτος χιτῶνος. Ὅμοίως καὶ ἡ χεῖρ 4 συγκρατεῖ διὰ τῶν δακτύλων πτυχὴν χιτῶνος. Εἰς παρομοίας, ἀλλ' αἰσθητῶς μεγαλύτερων διαστάσεων, δεξιᾶς χεῖρας ἀνήκουν καὶ τὰ 1 καὶ 3. Εὐρέθησαν ἐντὸς τῆς τάφου T - T1 - T2 τῆς ἱερᾶς οἰκίας E<sup>1</sup>.

#### B. ΛΙΘΙΝΑ

23. Πίναξ 13δ (δεξιᾶ). Ἀκέραιον ἀνθεμωτὸν μέτωπον ἠγεμόνος καλυπτῆρος, σχήματος τριγωνικοῦ (ὑψους 0.178 μ., πλάτους παρὰ τὴν βᾶσιν 0.165 μ.), ἐξ ὑπολευκου κοκκώδους λίθου ἡμιμαρμάρου.

Ἡ βᾶσις εὐθέως ἀποτεμημένη καὶ λελασμένη, τομῆς ὀρθογωνίου (διαστ.  $0.165 \times 0.08$  μ.), φέρει δύο μικροὺς ὀρθογωνίους τὸρμους ( $9 \times 25$  χιλ.), ὧν ὁ ἕτερος μὲ ἴχνη μολύβδου ἐκ τῆς μολυβδοχοήσεως, πρὸς στερέωσιν καὶ μόνωσιν τοῦ σιδηροῦ ἐμπολίου, τοῦ συνδέοντος τὸ ἀνθεμωτὸν μέτωπον μετὰ τοῦ ὑποκειμένου λιθίνου ἐπίσης καλυπτῆρος, ἀποτελοῦντος τὴν χωριστὴν βᾶσιν τοῦ μετώπου<sup>1</sup>.

Ἐννέα φύλλα, ἀφιστάμενα ἀλλήλων μέχρι τῆς βάσεως, τέσσαρα ἐκατέρωθεν τοῦ ὑψηλοῦ καὶ εὐθυτενοῦς κορυφαίου, ἐκφύονται ἐξ ἰωνικοῦ ὦου, περιγραφομένου δι' ἑλαφρῶς ἐξέχοντος περιγράμματος. Κάθετος κατακόρυφος ταινία εἰς τὸν ἄξονα τοῦ μεσαίου φύλλου διαιρεῖ τὸ ὦον εἰς δύο ἡμίτομα. Εὐρέθη τὸ 1932 παρὰ τὸν ρωμαϊκὸν τάφον I, ἐγγὺς τῆς ΒΔ. γωνίας τοῦ οἰκοδομήματος E<sup>1</sup>, βορείως τοῦ ναύσκου Z. Προχωρημένος 4ος ἢ 3ος αἰών, ΠΑΕ 1932, σ. 48, εἰκ. 2.

24. Πίναξ 13β. Τμήμα ὁμοίου πρὸς τὸ προηγούμενον ἀνθεμωτοῦ μετώπου ἠγεμόνος καλυπτῆρος, ἀποκεκρουμένου εἰς τὴν περιφέρειαν καὶ τὴν βᾶσιν.

Ἐννέα φύλλα ὅμοια, ἀλλὰ πλατύτερα εἰς τὴν κορυφήν, ἐκφύονται ἐξ ὁμοίου ἰωνικοῦ ὦου, περιγραφομένου διὰ λεπτοτέρου ἀναγλύφου περιγράμματος. Κάθετος λεπτοτέρα ταινία διαιρεῖ τοῦτο εἰς δύο. Ὑπὸ τὴν βᾶσιν δύο τὸρμοι συνδέσεως μετὰ τοῦ ὑποκειμένου χωριστοῦ καλυπτῆρος. Ἐν συγκρίσει πρὸς τὸ παραπλεύρως εἰκονιζόμενον (πίν. 13δ, ἀριστερᾶ) λιθίνον μέτωπον ἠγεμόνος καλυπτῆρος, μὲ τὴν διάλυσιν τῆς μορφῆς τοῦ ἀνθεμίου καὶ τὴν μετατροπὴν του εἰς κλάδον φυτοῦ, προερχόμενον ἐκ τῆς στέγης τῆς σκηνῆς τοῦ θεάτρου ἐν Δωδώνῃ (Σ. Ι. ΔΑΚΑΡΗΣ, ΑΔ 1960, σ. 32 καὶ 37, πίν. 12ε, κάτω δεξιᾶ), χρονολογούμενον δὲ ἀπὸ τῶν περὶ τὸ 200 π.Χ. χρόνων, τὸ ἀνθέμιον τῆς ἱερᾶς οἰκίας εἶναι καταφανῶς ἀρχαιότερον, ἀνερχόμενον εἰς τὸν προχωρημένον 4ον ἢ εἰς τὰς ἀρχὰς τοῦ 3ου π.Χ. αἰῶνος.

<sup>1</sup> Τοιαῦτα ἐκ λίθου ἀνθεμωτὰ μέτωπα διακοσμητικῶν μᾶλλον χαρακτῆρος, συμφυῆ δὲ μετὰ τῶν ἀκροκεράμων καλυπτῆρων τοῦ 3ου π.Χ. αἰ., προέρχονται ἐκ τοῦ θεάτρου τῆς Δωδώνης (πίν. 13δ, ἀριστερᾶ).

25. Πίναξ 14α. Λεοντόκρανον λίθινον ὑδρορρόης, τοῦ ὁποίου διατηρεῖται τὸ πρόσωπον μέχρι τῶν ριζῶν τῆς χαιτίης, ὕψους 0.13 μ., πλάτους 0.115 μ., ἐκ τοῦ αὐτοῦ ὑπολεύκου ἡμιμαρμάρου, ἐξ οὗ καὶ τὰ λίθινα ἀνθεμωτὰ μέτωπα ἡγεμόνων καλυπτῆρων (πίν. 13β καὶ 13δ, δεξιᾷ).

Ὅφρυνες προέχουσαι, ἰσχυρῶς κυματοειδεῖς, σκιαζουσαι τὰς ὀφθαλμικὰς κοιλότητας, τὰ ἐξέχοντα βλέφαρα καὶ ὁ κυρτὸς βολβὸς τοῦ ὀφθαλμοῦ διακρίνονται δι' ἐγχαράκτου κύκλου, ἡ ἴρις δηλουμένη διὰ κοιλότητος. Τὸ ρύγχος βραχύ, πεπλατυσμένον, ἰσχυρῶς ρυτιδωμένον, διατρέχει ἀπλάξ μέχρι τῆς κορυφῆς τοῦ μετώπου. Τὸ τριχωτὸν μέρος τῶν μυκτῆρων δηλοῦται διὰ καμπύλων ἀθλακώσεων, ἐπὶ τῆς γνάθου ἐντομαὶ πρὸς δὴλωσιν τοῦ τριχωτοῦ μέρους. Τὸ στόμα κλειστόν, τὰ δὲ χεῖλη ἀνοίγονται κυκλικῶς διὰ τὴν ὀπὴν τοῦ κρουνοῦ. Ἐπιμελής, ἀλλὰ τυπικὴ ἐργασία μὲ ἰσχυρὸν τονισμόν τῶν χαρακτηριστικῶν τοῦ ζώου, τὰ ὅποια στεροῦνται ἐσωτερικῆς ζωῆς, ὁμοιάζοντα μᾶλλον πρὸς ἀπολιθωμένας διακυμάνσεις τῆς ἐπιφανείας τοῦ προσώπου καὶ διὰ τοῦτο ἡ ἀγρία ἔκφρασις τοῦ θηρίου μεταβάλλεται εἰς ἀγριαπὸν μορφασμόν. Τὰ λεοντόκρανα τοῦ Λεωνοδαίου καὶ τῆς θόλου τῆς Ὀλυμπίας (FR. WILLEMSSEN, *Olympische Forschungen* IV, σ. 49 καὶ 53, πίν. 60 καὶ 62) προηγοῦνται κατὰ πολὺ χρονολογικῶς, τὰ δὲ λεοντόκρανα τοῦ «νέου ναοῦ» τῆς Σαμοθράκης (αὐτ. σ. 65 καὶ 66, πίν. 67. *Hesperia* 20, 1951, πίν. 13b), οἰκοδομηθέντος εὐθὺς μετὰ τὸ Ἀρσινόειον (287-281 π.Χ.), εὐρίσκονται ἐγγύτατα τοῦ ἰδικοῦ μας, τέλος δὲ τὰ λεοντόκρανα τοῦ ναοῦ τῆς Ἀθηνᾶς τῆς Ἐλατείας τῶν μέσων περιῖπου τοῦ 3ου αἰῶνος (WILLEMSSEN, ἔ.ἀ. σ. 67. *BCH* 11, 1887, πίν. II) ἀντιπροσωπεύουν τὸ μεταγενέστερον στάδιον ἐξελιξέως.

Προέρχεται ἐκ τῶν παλαιωτέρων ἀνασκαφῶν τοῦ Δ. Εὐαγγελίδου, ἀγνώστου προελεύσεως. Ἐπειδὴ ὁμως καὶ τὸ ἀμέσως ἐπόμενον τεμαχίον λεοντοκράνου, ὑπὸ τῶν αὐτῶν χειρῶν ποιηθέντος, εὐρέθη παρὰ τὴν ΒΑ. γωνίαν τοῦ οἰκοδομήματος E<sup>1</sup>, ἡ συσχέτισις ἀμφοτέρων πρὸς τὴν ἱερὰν οἰκίαν τῶν χρόνων τοῦ Πύργου εἶναι λίαν πιθανή.

26. Πίναξ 13γ (δεξιᾷ). Τμημα λίθινου λεοντοκράνου, ὁμοίου ἀκριβῶς πρὸς τὸ προηγούμενον, σφζομένου μέχρι τῶν ὀφθαλμῶν καὶ τοῦ μέσου τοῦ ρύγχους.

Εὐρέθη τὸ 1954 παρὰ τὸν ΒΑ. τοῖχον τῆς ἱερᾶς οἰκίας, ἀνατολικῶς τοῦ ἀδύτου τοῦ τετραστού ναοῦ, 4ου-3ου π.Χ. αἰ.

Ὡς πρὸς τὴν χρονολόγησιν τῶν λιθίνων τεμαχίων 23-26 παρατηροῦμεν ὅτι ἔχουν κατασκευασθῆ ἐκ τῆς αὐτῆς ποιότητος λίθου, μὲ τὴν λεπτὴν κοκκώδη σύστασιν.

Τὰ ἀνθέμια 23-24 ἔχουν ἀποβάλει πλέον τὴν φυσικὴν εὐκαμψίαν τῶν φύλλων τῶν πηλίνων ἀνθεμίων τῶν ἀρχῶν τοῦ 4ου αἰ. (πίν. 10α, β), στεροῦνται δὲ ἐκείνης τῆς φυσιοκρατικῆς ἀντιλήψεως τῆς μορφῆς μὲ τὴν ἐκλέπτυνσιν τοῦ μίσχου καὶ τὴν ἥρεμον ἀνάκαμψιν τῶν λυγερῶν κορυφῶν των. Ἐδῶ ἀντιθέτως τὰ φύλλα ὁμοιάζουν μὲ διακοσμητικὰ ραβδία, ἐκφυόμενα μὲ τὸν πλατὺν μίσχον των ἀνοργάνως ἐκ τοῦ πυρῆνος, ὁ ὁποῖος μετεμορφώθη εἰς γεωμετρικὸν κόσμημα. Τὸ ὅλον σχῆμα τοῦ ἀνθεμίου κατέστη τριγωνικόν. Ἐξ ἄλλου ὁμως ταῦτα τυπολογικῶς φαίνονται ἀρχαιότερα τῶν πηλίνων ἀνθεμίων τοῦ τέλους τοῦ 3ου αἰ. (πίν. 11, γ, ε, ζ), ὅτε κατεσκευάσθη ὁ πρόστυλος τετράστυλος ναὸς ἐντὸς τοῦ E<sup>1</sup>. Ἐπειδὴ δὲ λίθινοι κέραμοι ὑποθέτουν σοβαρὰν δαπάνην, εἶναι φυσικὸν νὰ σκεφθῶμεν τὴν ἀμέσως προγενεστέρην λαμπρὰν οἰκοδομικὴν περίοδον τῶν χρόνων τοῦ Πύργου, ὅτε διὰ πρώτην φορὰν ὁ ἀρχαῖος ναῖσκος περιεβλήθη διὰ στωικοῦ περιβόλου<sup>1</sup>. Ἡ ἀποψις αὕτη ἐνισχύεται προσέτι ἐκ τῆς ἀπουσίας καὶ τοῦ

<sup>1</sup> Λίθινοι κέραμοι παρατηροῦνται ἐπίσης εἰς τὸν ναὸν τοῦ Ἀρείου Διὸς τῆς Πασσαρῶνος (Ραδοτόβι-Γαρδίκι), ἀνασκαφέντος πλήρως τὸ ἔτος 1952 (ΠΑΕ 1952, σ. 306 κ.ἐξ.) καὶ ταυτισθέντος βραδύτερον πρὸς

τὸ ἱερόν τοῦ Ἀρείου Διὸς, τὸ ἀναφερόμενον ὑπὸ τοῦ ΠΛΟΥΤΑΡΧΟΥ (Πύργ. 5,5, πρβλ. καὶ Σ. Ι. ΔΑΚΑΡΗΝ, Ἀρχαιολ. Ἐρευνες, σ. 66 κ. ἐξ.). Καὶ τὸ ἱερόν τοῦτο χρονολογεῖται πιθανώτατα ἀπὸ τῶν χρόνων τοῦ Πύργου.

παραμικροῦ συντριμματος πηλίνου άνθιμωτοῦ μετώπου, δυναμένου νά αναχθῆ εἰς τὰς ἀρχὰς τοῦ 3<sup>ου</sup> π.Χ. αἰῶνος. Τὴν περαιτέρω ἐξέλιξιν τοῦ άνθιμίου παρακολουθοῦμεν εἰς τοὺς λιθίνους ἀκροκεράμους ἐκ τοῦ θεάτρου τῆς Δωδώνης (πίν. 13δ, ἀριστερᾶ), ἔνθα τὸ άνθίμιον μετεβλήθη ἀπροσδοκῆτως εἰς ὁμοίωμα μικροῦ ἑπταφύλλου κλάδου φυτοῦ. Ἐπειδὴ εἰς τὸ θέατρον παρατηροῦνται δύο σοβαραὶ οἰκοδομικαὶ φάσεις πρὸ τῆς μετατροπῆς του εἰς ἀρέναν (τέλος 1<sup>ου</sup> π.Χ. αἰ., ἀνωτ. σ. 97), ἦτοι περὶ τὰς ἀρχὰς τοῦ 3<sup>ου</sup> π.Χ. αἰ. (Πύρρος) καὶ περὶ τὸ τέλος τοῦ αἰῶνος (Φίλιππος Ε'), ἔπεται ὅτι τὸ άνθίμιον ἀνήκει μᾶλλον εἰς τὸ τέλος τοῦ 3<sup>ου</sup> π.Χ. αἰ. Εἰς τὴν οἰκοδομικὴν φάσιν τῶν ἀρχῶν τοῦ 3<sup>ου</sup> αἰ. πρέπει νά κατατάξωμεν καὶ τὰ δύο λίθινα λεοντόκρανα (πίν. 13γ καὶ 14α), ἔνεκα τῆς ὁμοιότητος τοῦ λίθου μὲ τὰ άνθίμια (πίν. 13β καὶ δ δεξιᾶ) καὶ τῆς τυπολογίας των.

Γενικῶς δυνάμεθα νά κατατάξωμεν τὰ εὐρήματα ἐκ τῆς στέγης τοῦ ἱεροῦ Ε1 εἰς τέσσαρας κατηγορίας. Ἡ α' κατηγορία (1-2, 4-7, 12-13, 17-20), ἂν καὶ περιλαμβάνει πῆλινα διαφόρου τεχνικῆς καὶ τύπου, ἐν τούτοις ἀνάγεται χρονολογικῶς εἰς τὴν αὐτὴν περίοδον, εἰς τοὺς περὶ τὸ 400 π.Χ. χρόνους ἢ ὀλίγον πρότερον, πάντως δὲ οὐχὶ βραδύτερον τῶν ἀρχῶν τοῦ 4<sup>ου</sup> π.Χ. αἰῶνος.


Ἡ β' ἐκπροσωπεῖται ὑπὸ τῶν τεμαχίων κορυφαίας 3, 8, 9, μὲ διάφορον τῶν προηγούμενων τεχνικὴν τοῦ πηλοῦ καὶ μορφὴν τοῦ άνθιμίου, τοῦ 4<sup>ου</sup> π.Χ. αἰῶνος.

Ἡ γ' περιλαμβάνει μόνον λίθινα εὐρήματα, άνθιμωτὰ μέτωπα ἡγεμόνων καλυπτῆρων (23-24) καὶ δύο λεοντόκρανα (25-26), τὰ ὁποῖα ἔνεκα τῆς ποιότητος τοῦ λίθου καὶ τῆς μορφῆς δύνανται νά θεωρηθοῦν ὡς προερχόμενα ἐκ τῆς αὐτῆς οἰκοδομικῆς περιόδου, τῶν χρόνων τοῦ Πύρρου (α' τέταρτον τοῦ 3<sup>ου</sup> π.Χ. αἰῶνος).

Ἡ δ' κατηγορία τέλος περιλαμβάνει εὐρήματα στέγης πῆλινα (10-11, 14-16, 21), διάφορα εἰς τεχνικὴν καὶ μορφὴν, χρονολογούμενα ἀπὸ τῶν μέσων ἑλληνιστικῶν χρόνων (τέλος τοῦ 3<sup>ου</sup> π.Χ. αἰῶνος καὶ ἔξης).

Αἱ κατηγορίαι α' καὶ β' πρέπει νά συνδεθοῦν ἀσφαλῶς μὲ τὴν α' καὶ β' οἰκοδομικὴν φάσιν τῆς ἱερᾶς οἰκίας, ἦτοι μὲ τὸν ναῖσκον, περιβαλλόμενον ἀρχικῶς ὑπὸ τριπόδων καὶ ὀλίγον βραδύτερον (γ' τέταρτον τοῦ 4<sup>ου</sup> π.Χ. αἰ.) ὑπὸ τοῦ χαμηλοῦ ἰσοδομικοῦ τεμένους. Ἡ συσχέτισις τούτων μετὰ τοῦ ναῖσκου ἐπιβάλλεται καὶ ἄλλως, διότι τὰ ἀρχαιότερα κεραμικὰ πρέπει νά ἀποδοθοῦν εἰς τὸ ἀρχαιότερον οἰκοδόμημα τῆς Δωδώνης, τὸν ναῖσκον, εἰς τὴν περιοχὴν τοῦ ὁποῖου εὐρέθησαν (ἀνωτ. σ. 47).

Ἡ ποικιλία τῶν εὐρημάτων τούτων (σύγκρινε 1-2 πρὸς 4-7 καὶ 12 καὶ πρὸς 8-9) ὁφείλεται εἰς τὰς γενομένας ἐπισκευὰς τῆς στέγης, διαρκοῦντος τοῦ 4<sup>ου</sup> π.Χ. αἰῶνος.

Ἡ γ' κατηγορία ἀνάγεται εἰς τὴν τρίτην οἰκοδομικὴν φάσιν, ὅτε ὁ ναῖσκος περιεβλήθη ὑπὸ ἐξωτερικοῦ τοίχου καὶ στοῶν σχήματος . Τὰ εὐρήματα ταύτης εἶναι ὁμοιογενῆ. Τοῦτο ἀποδοτέον ἀφ' ἑνὸς μὲν εἰς τὸν μικρὸν ἀριθμὸν τῶν εὐρημάτων, ἀφ' ἑτέρου δὲ εἰς τὴν διατήρησιν τῶν λιθίνων κεράμων, δυσκόλως φθειρομένων.

Τὴν δ' τέλος κατηγορίαν δυνάμεθα νά συνδέσωμεν μὲ τὴν τελικὴν φάσιν τῆς ἱερᾶς οἰκίας κατὰ τοὺς χρόνους Φιλίππου τοῦ Ε'. Αἱ παρατηρηθεῖσαι διαφοραὶ (10-11, 14-16, 21) εἰς τὴν τεχνικὴν τοῦ πηλοῦ καὶ τὴν μορφὴν τῶν άνθιμίων μαρτυροῦν τὴν

ἐκάστοτε ἀντικατάστασιν κεράμων ἀπὸ τοῦ τέλους τοῦ 3<sup>ου</sup> π.Χ. αἰῶνος. Ρωμαϊκῶν χρόνων ἀνθεμωτὰ μέτωπα δὲν κατέστη δυνατόν νὰ συνδεθῶν μὲ τὸ οἰκοδόμημα Ε1. Τοῦτο ὅμως δὲν ἀποτελεῖ ἔνδειξιν, ὅτι ἡ ἱερὰ οἰκία δὲν ὑφίστατο κατὰ τοὺς χρόνους τῆς Ρωμαιοκρατίας (ιδὲ ἀνωτ. σ. 113), διότι τὸ οἰκοδόμημα εἶχεν ἀνασκαφῆ μερικῶς μὲν ὑπὸ τοῦ ΚΑΡΑΠΑΝΟΥ, ἐξ ὀλοκλήρου δὲ ὑπὸ τοῦ ΕΥΑΓΓΕΛΙΔΟΥ. Ἀτυχῶς ἀμφοτέρων τὰ εὐρήματα δὲν σημειοῦνται οὐδαμοῦ, ἐκτὸς ὀλίγων εὐρημάτων, εἰκονιζομένων ὑπὸ τοῦ τελευταίου εἰς τὰ ΠΑΕ τῶν ἐτῶν 1929-32 καὶ τὰ Ἑπειρ. Χρον. τοῦ 1935. Εἰς τὴν κατὰ τὰ ἔτη 1953-54 ἀνασκαφικὴν ἔρευναν ἐλάχιστον ἔδαφος τοῦ οἰκοδομήματος ἀπέμεινε ἄθικτον καὶ τοῦτο εἰς τὰ βαθύτερα στρώματα.

Μὲ τὰ ἀνωτέρω κεραμεικὰ πρέπει νὰ συσχετίσωμεν τοὺς στρωτῆρας κεράμους τοῦ Ε1 (εἰκ. 101), τῶν ὁποίων αἱ κατατομαὶ χρονολογοῦνται ἀπὸ τῶν κλασσικῶν χρόνων (1, 2, 3) μέχρι τῶν ἑλληνιστικῶν (4-5) καὶ ἴσως τῶν ρωμαϊκῶν (6). Οὕτω τὰ κεραμεικὰ συντρίμματα τῆς στέγης τῆς ἱερᾶς οἰκίας συμφωνοῦν γενικῶς πρὸς τὰς τέσσαρας οἰκοδομικὰς φάσεις τῆς ἱερᾶς οἰκίας, αἱ ὁποῖαι διεπιστώθησαν καὶ ἐξ ἄλλων λόγων, ἦτοι τοῦ ναΐσκου μετὰ τοῦ περιβόλου ἐκ τριπόδων (400 - 350/325 π.Χ.), τοῦ ναΐσκου μετὰ τοῦ χαμηλοῦ ἰσοδομικοῦ περιβόλου (350/325 - ἀρχαὶ τοῦ 3<sup>ου</sup> π.Χ. αἰ.), τοῦ ναΐσκου μετὰ τοῦ στωικοῦ περιβόλου (ἀ' τέταρτον τοῦ 3<sup>ου</sup> αἰ. - 219 π.Χ.) καὶ τοῦ προστύλου ναοῦ μετὰ τοῦ στωικοῦ περιβόλου (ἀμέσως μετὰ τὸ 218 π.Χ.).

Ἀσφαλῆ ἀρχιτεκτονικὰ λείψανα τῶν ρωμαϊκῶν χρόνων δὲν διεπιστώθησαν, ἔξαιρέσει τῶν χρονολογικῶς ἀβεβαίων στρωτῆρων κεράμων (εἰκ. 101, 6)· ἀλλὰ τὸ γεγονός τοῦτο δὲν δύναται νὰ ἀποτελέσῃ ἀπόδειξιν ὅτι ἡ ἱερὰ οἰκία δὲν διετηρήθη μέχρι τοῦ τέλους τοῦ 4<sup>ου</sup> μ.Χ. αἰῶνος, ὅτε ἡ αἰωνόβιος καὶ ἱερὰ δρῦς κατέπεσεν ὑπὸ βαρβάρου χειρός (ἀνωτ. σ. 150), αἱ δὲ ρίζαι τῆς ἀπεσπάρθησαν βιαίως διὰ τῆς διανοίξεως ὑπὸ Χριστιανῶν τῆς τάφρου T-T1-T2.

#### Γ. ΔΙΑΦΟΡΑ ΕΥΡΗΜΑΤΑ

27. Τμῆμα ἰωνικοῦ ἐπιστυλίου (διαστ. 0.115×0.065 μ.), διατηροῦν δύο γεισιπόδας (πλάτ. μηροῦ γεισιπόδων 0.035 μ.), ἐκ τῆς τάφρου τοῦ οἰκοδομήματος Ε1.

28. Πίναξ 14β. Δύο τεμάχια ἀκάνθου κορινθιακοῦ κιονοκράνου ἢ ἐπικράνου ἢ καὶ ἀκρωτηρίου στέγης, μήκους 0.145 μ. καὶ 0.09 μ. Εὐρέθησαν ἐντὸς τῆς τάφρου τοῦ Ε1.

Πίναξ 14ε. Τμῆμα λιθίνου ἐπικράνου ἐξ ὑπολεύκου κοκκώδους λίθου, σφζομένων διαστ. 0.16×0.115 μ., φέρον ἐπιγραφὴν ἐπὶ τοῦ κυματίου Διον]υσόδωρος, πιθανῶς τὸ ὄνομα τοῦ ἀναθέτου. Σημειωτέα ἡ γραφὴ τοῦ σίγμα διὰ C, τοῦ ὦμέγα διὰ τοῦ Ω<sup>1</sup>.

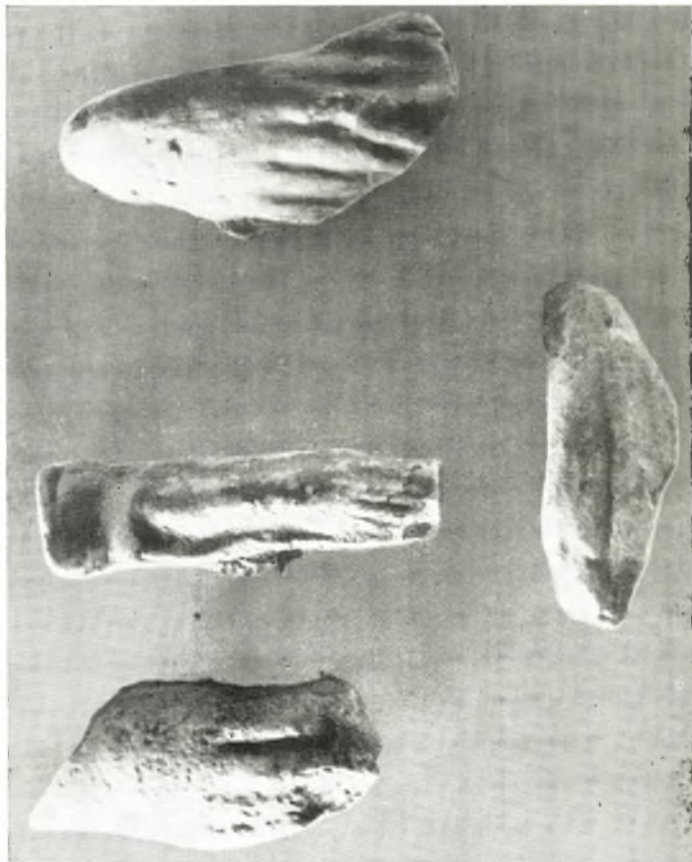
Εὐρέθη τὸ 1954 ἐντὸς τοῦ οἰκοδομήματος Ε1 (ἱερὰ οἰκία), βορείως τῆς τάφρου.

30. Πίναξ 14δ. Δύο συνανήκοντα τεμάχια, ἀποτιμήματα ἐνεπιγράφου στήλης, περιεχούσης ψήφισμα τιμητικόν, δι' οὗ χορηγοῦνται πολιτικὰ δικαιώματα εἰς ἄγνωστον

<sup>1</sup> Πρβλ. SGDI 1590 (330-230 π.Χ.). ZIEBARTH, Alt-Epirus, σ. 45, ὑποσ. 198. Philol. Wochenschrift, 1939, στ. 828. P. FRANKE,



β



γ



δ

α. Πήλινα αναθηματικά ομοιώματα χειρῶν. β. Λίθινον μέταπον ἀνθερωτοῦ ἡγεμόνος κάλυπτης.  
γ. Τμήματα λεοντοχοράντων ἐκ πηλοῦ (1) καὶ λίθου (2). δ. Λίθινα μέταπα ἀνθερωτῶν ἡγεμόνων κάλυπτης.



α



β



γ



δ



ε



ζ



η

α. Λιθινόν λεοντόκεφαλον β. Ἀκανθὸς κορινθιακοῦ ἐπιγράνου. γ. Τεμάχια γεωμετρικῶν τριπόδων. δ. ε. η. Τμήματα λιθίνων ἐπιγραφῶν.