

Κ'. ΚΑΤΑΛΟΓΟΣ ΤΩΝ ΚΥΡΙΩΤΕΡΩΝ ΕΥΡΗΜΑΤΩΝ

Α. ΚΕΡΑΜΟΙ ΣΤΕΓΗΣ*

1. **Πίναξ 10α.** Ἀνθεμωτὸν μέτωπον ἡγεμόνος καλυπτῆρος μὲ ἀποκεκρουμένα τὴν κορυφὴν τοῦ μεσαίου φύλλου τοῦ ἀνθεμίου καὶ τὸ κάτω ἀριστερὸν τῆς βάσεως. Σφῆζόμενον ὕψος 0.185 μ.

Πηλὸς κεραμόχρους, καλῶς ὥπτημένος, μὲ ἐπίστρωση καθαρωτέρου ὕδαρου πηλοῦ, χρώματος ὠχροκιτρίνου. Ἰχνη ἐπαλείψεως δι' ὠχρολεύκου βαφῆς τοῦ ἀναγλύφου. Βάθος καστανομέλαν, ἰχνη ἐρυθροῦ χρώματος ἐπὶ τοῦ μυκητοσχήμου πυρῆνος, τοῦ κάλυκος καὶ τοῦ μεσαίου φύλλου τοῦ ἀνεστραμμένου ἄνθους λωτοῦ. Τὸ μέτωπον τοῦ καλυπτῆρος παρακολουθεῖ τὸ περίγραμμα τοῦ ἀνθεμίου.

Ἀνὰ πέντε εὐκαμπτα καὶ εὐχρμα φύλλα ἐν ἀναγλύφῳ ἐκατέρωθεν τοῦ εὐθυτενοῦς κορυφαίου φύλλου τοῦ ἀνθεμίου καὶ ὑπεράνω τοῦ μύκητος, μὲ ζωηροτέραν πρὸς τὰ κάτω δεξιὰ κλίσιν τοῦ ἀνθεμίου. Ὑπὸ αὐτὸ δύο ἑλικες S, ἀπολήγουσαι εἰς σπείραν. Ἐντὸς τῆς ἄνω σπείρας μικρὸς πλαστικὸς ὀφθαλμός. Ἐκ τῶν κάτω σπειρῶν βλαστάνουν παραπληρωματικὴ ἑλιξ, κορυφουμένη ἐπίσης εἰς σπείραν καὶ φυλλάριον. Μεταξὺ τῶν ἑλικῶν ἀνεστραμμένον ραδινὸν ἄνθος λωτοῦ ἐκ τριῶν φύλλων, ὑπεράνω σταγόν, ἐκατέρωθεν δὲ ἡμιανθέμιον. Περίγραμμα φύλλων ἀνθεμίου καὶ μετώπου καθαρόν. Εὐρέθη πρὸς Νότον τοῦ Ε¹, ὑπεράνω τοῦ ἀναλημματικοῦ τοίχου Κ. Τέλος 5^{ου} - ἀρχαὶ 4^{ου} π.Χ. αἰῶνος. Πρὸβλ. Olympia II, σ. 144, πίν. CXXII, 1 (ἀρχαιότερον), σ. 197, εἰκ. 17 καὶ πίν. XCI, 8 τῆς νοτίας στοᾶς, ÖJh 4, 1901, σ. 63, εἰκ. 140 (Λουσοί), VAN BUREN, Greek Fictile Revetments in the Archaic Period, εἰκ. 13 (δεξιᾷ), σ. 9 καὶ 158 (ἀρ. 74)=WALDSTEIN, The Argive Heraeum, πίν. XXIII, c. Corinth IV, 1, σ. 13, εἰκ. 5b καὶ σ. 47 (A5), εἰκ. 9, σ. 58 (A 104). ΠΑΕ 1952, σ. 349, εἰκ. 27, 1 καὶ 28. Ὁμοίον ἀνθέμιον εἰς κρατῆρα τοῦ Προδόμου Νεαπόλεως, E. BUSCHOR, Griechische Vasen, εἰκ. 257. P. ARIAS.—M. HIRMER, Tausend Jahre Griech. Vasenkunst, 1960, πίν. 218 (περὶ τὸ 410 π.Χ.).

2. **Πίναξ 10β.** Ἀνω τμήμα ἀνθεμωτοῦ ἡγεμόνος καλυπτῆρος, ὁμοίου πρὸς τὸν προηγούμενον, σφῆζόμενον ὕψος 0.14 μ.

Πηλὸς καὶ τεχνικὴ ὡς τὸ 1, ἀλλὰ μὲ λευκοκίτρινον ἐπίστρωμα καθαρωτέρου πηλοῦ. Σαφὴ ἰχνη ὠχρολεύκου βαφῆς ἐπὶ βάθους καστανομέλανος. Σχῆμα ἀνθεμίου ὡς τὸ 1, ἀλλὰ ἐκ διαφόρου μήτρας. Εὐρέθη ἐπὶ τοῦ στερεοῦ καὶ ὑπὸ τὸ ἀρχαῖον δάπεδον τοῦ πρὸς Β.-ΒΑ. τῆς ἱερᾶς οἰκίας ναοῦ Γ. Τέλος 5^{ου} - ἀρχαὶ 4^{ου} π.Χ. αἰῶνος.

3. **Πίναξ 11α.** Ἀνθεμωτὸν μέτωπον κορυφαίου ἡγεμόνος καλυπτῆρος ἐκ δύο τεμαχίων συγκολληθέντων· ἐλλείπει τὸ ἄνω δεξιὸν τμήμα τοῦ ἀνθεμίου· σφῆζόμενον ὕψος 0.15 μ., πλάτ. 0.19 μ.

Πηλὸς κεραμόχρους, εὐκόλως χαρασσόμενος. Τὸ σχῆμα τοῦ ἀνθεμίου, τὸ ὁποῖον παρακολουθεῖ τὸ περίγραμμα τοῦ μετώπου, καὶ ἡ μορφή τῶν φύλλων εἶναι ὅμοια πρὸς τὰ 1 καὶ 2, ἀλλὰ τὰ φύλλα, ἀνὰ ἑξ ἐκατέρωθεν τοῦ κορυφαίου, εὐκαμπτότερα καὶ συναπτόμενα πρὸς ἄλληλα. Τὸ περίγραμμα ἐξαίρεται δι' ἀναγλύφου γραμμῆς, ὑπερεχούσης τοῦ ἀνεπαισθήτου ἀναγλύφου τῶν φύλλων. Ὑπὸ τὸ ἀνθέμιον ρομβοειδὴς μύκης, ἐκατέρωθεν τοῦ ὁποίου κατέρχεται ἀνὰ μία παχεῖα ἑλιξ S, τομῆς ἡμικυκλι-

* Ἐκφράζονται θερμαὶ εὐχαριστίαι εἰς τὸν διευθυντὴν τοῦ ἐν Ἀθήναις Γερμανικοῦ Ἀρχαιολογικοῦ Ἰνστιτούτου, κ. Ε. Kunze, διὰ τὰς χρησίμους ὑποδείξεις του κατὰ τὴν μελέτην τῶν δημοσιευομένων ἐνταῦθα κεράμων στέγης.

κῆς, ἀπολήγουσα εἰς σπεῖραν, ἐκ τῆς ὁποίας φυλλάριον. Ἐσωτερικῶς τῶν ἐλίκων φύλλον ἀκάνθου, τῆς ὁποίας τὸ ἄκρον τοῦ μίσχου καμπυλούμενον περιβάλλει μέγαν πλαστικὸν στρογγύλον ὀφθαλμόν. Μεταξὺ τούτων ἕτερος μικρότερος πλαστικὸς ὀφθαλμὸς καὶ ὑπ' αὐτὸν ἄνθος λωτοῦ ἀνεστραμμένου μὲ ἐγκάραιον δῆλωσιν τῶν λεπτομερειῶν τοῦ κάλυκος. Εὐρέθη παλαιότερον παρὰ τὸ E¹, Ἡπειρ. Χρον. 1935, σ. 218, πίν. 25α, 1, τοῦ 4^{ου} π.Χ. αἰ. Πρβλ. VAN BUREN, *Archaic Fictile Revetments in Sicily and Magna Graecia*, εἰκ. 10, σ. 32 καὶ σ. 91 (ἀρ. 26), ὀλίγον ἀρχαιότερον ἀνθέμιον ἀνάγλυπτον ἐπὶ σίμης. L. REY, *Albania I*, 1925, σ. 19, εἰκ. 13, ὀλίγον μεταγενέστερον, ἐκ τῆς οἰκίας Α τῆς Ἀπολλωνίας (αὐτ. σ. 16, ὑποσ. 25), καὶ τὸ ἐκ Κλαράκι - Σπάρτης ἐπὶ λιθίνης στήλης συγγενὲς ὡς πρὸς τὸ περίγραμμα, τὴν ἀκάνθον καὶ τὸν λωτόν, ΧΡ. ΧΡΗΣΤΟΥ, Ἀρχαία Σπάρτη 1960 (Ὁδηγός), σ. 79, εἰκ. 14.

4. Πίναξ 10γ (ἄνω ἀριστερᾷ). Τὸ ἄνω ἥμισυ ἀνθεμωτοῦ μετώπου κορυφαίας. Πηλός, τεχνική, βαφή καὶ μορφὴ φύλλων ὡς τὰ 1 καὶ 2, ὕψ. σφζόμενον 0.112 μ.

Τὸ περίγραμμα τοῦ μετώπου ἀκολουθεῖ τὸ σχῆμα τοῦ ἀνθемίου. Ὑπὸ τὰ τέσσαρα σφζόμενα πλαστικὰ φύλλα τμήμα πλατείας σπείρας ἑλικος καὶ τῆς παραπληρωματικῆς. Βάθος χρώματος καστανομέλανος. Ἀπαρτίζεται ἐκ δύο πλακῶν μὲ ὁμοίαν διακόσμησιν ἐν ἀναγλύφῳ. Αἱ πλάκες ἐπὶ τῆς ἐτέρας ἐπιφανείας φέρουν ἐντομάς, γενομένας διὰ μιστροῦ ἢ παρομοίου ὀργάνου ἐπὶ τοῦ μαλακοῦ πηλοῦ, πρὸς καλυτέραν πρόσφυσιν τῶν δύο ἡμιτόμων. Εὐρέθη παλαιότερον ἐγγὺς τοῦ E¹, Ἡπειρ. Χρον. ἔ.ἀ. σ. 218, πίν. 25α, 3. Τέλος 5^{ου} - ἀρχαί 4^{ου} π.Χ. αἰῶνος. Πρβλ. τὸ ὑπ' ἀρ. 1 τεμάχιον, Corinth, ἔ.ἀ. εἰκ. 11 (Α 33), εἰκ. 12, 8, 13 (Α 34, Α 88) καὶ πίν. III.

5. Πίν. 10γ (ἄνω δεξιᾷ). Μικρότερον τεμάχιον κορυφαίας, ὁμοίας πρὸς τὴν προηγούμενην, διαστ. 0.07 × 0.055 μ., μὲ τὸ πρῶτον δεξιᾷ ἀνάγλυφον φύλλον ἀνθемίου.

Ἐπὶ τῆς ὀπισθίας πλευρᾷς βαθεῖαι ἐντομαὶ προσφύσεως. Βάθος καστανομέλαν. Εὐρέθη ἐντὸς τῆς τάφρου T - T₁ - T₂ τοῦ E¹. Τέλος 5^{ου} - ἀρχαί 4^{ου} π.Χ. αἰῶνος.

6. Πίναξ 10γ (μέσον ἀριστερᾷ). Μικρότερον τοῦ προηγούμενου τεμάχιον κορυφαίας, πλάτ. 0.04 μ., διατηροῦν τὸν ρομβοειδῆ πυρῆνα, μὲ περίγραμμα ἀνάγλυφον, τὰ κάτω ἄκρα τῶν φύλλων τοῦ ἀνθемίου καὶ ἵχνος τῆς σπείρας τῆς ἀριστερᾷς ἑλικος.

Βάθος καστανομέλαν. Ἐπὶ τῆς ἐτέρας πλευρᾷς βαθεῖαι ἐντομαὶ προσφύσεως ὡς τὸ 4. Εὐρέθη ἔνθα καὶ τὸ προηγούμενον. Τέλος 5^{ου} - ἀρχαί 4^{ου} π.Χ. αἰῶνος.

7. Πίναξ 10γ (μέσον δεξιᾷ). Τμήμα κορυφαίας, ὁμοίας πρὸς τὰ 4 - 6. Διατηροῦνται ὁ ρομβοειδῆς πυρῆν, τμήμα τῆς πλατείας ἑλικος δεξιᾷ μετὰ τῆς παραπληρωματικῆς σπείρας, ὁλόκληρον τὸ κατώτερον φύλλον τοῦ ἀνθемίου καὶ τὰ πέρατα 4 ἐτέρων φύλλων.

Χρῶμα βάθους καστανομέλαν. Ἀγνωστος ὁ τόπος εὐρέσεως. Τέλος 5^{ου} - ἀρχαί 4^{ου} π.Χ. αἰῶνος.

8. Πίναξ 11δ (ἀριστερᾷ). Τὸ ἀνώτερον τμήμα ἀνθεμωτοῦ μετώπου κορυφαίου καλυπτήρος, διαστάσεων 0.09 × 0.12 μ.

Πηλὸς ὥχρος, καθαρὸς, καλῶς ὠπτημένος. Τὸ περίγραμμα τοῦ μετώπου ὀδοντωτόν, παρακολουθοῦν τὸ σχῆμα τοῦ ἀνθемίου. Ἀποτελεῖται ἐκ δύο πλακῶν, προσαρμοσθεισῶν, ὅντος εἰσέτι μαλακοῦ τοῦ πηλοῦ. Τὸ ἀνθέμιον ἐκ 13 φύλλων μὲ ἀνεπαίσθητον ἀνάγλυφον, περιγραφόμενον δι' ἐξέχοντος περιγράμματος. Τὰ σφζόμενα ἑπτὰ φύλλα καμπτόμενα ἀφίστανται ἀλλήλων μόνον κατὰ τὰ ἄκρα. 4^{ος} π.Χ. αἰῶν. Ἐκ τῶν παλαιότερων ἀνασκαφῶν παρὰ τὸ E¹, Ἡπειρ. Χρον. ἔ.ἀ. σ. 218, πίν. 25α, 2. Πρβλ. τὸ ὀλίγον ἀρχαιότερον ἀνάγλυφον ἐπὶ σίμης ἀνθέμιον ἐκ Λοκρῶν, VAN BUREN, ἔ.ἀ. εἰκ. 10. ΠΑΕ 1952, σ. 349, εἰκ. 27, 3 ὁμοίον τὴν μορφὴν πρὸς τὸ 3.

9. Πίν. 11δ (δεξιᾷ). Τμήμα κορυφαίας, ὡς τὸ προηγούμενον, ἐκ 13 φύλλων, διαστάσεων 0.105 × 0.075 μ.

Πηλός, τεχνική, τεχνοτροπία, ὅμοια πρὸς τὸ 8, ἀλλ' ἐξ ἑτέρας μήτρας. Περιγράμμα ἀνάγλυφον. Ὁ πυρὴν ρομβοειδὴς μὲ περιγράμμα ἐπίσης ἀνάγλυφον. Εὐρέθη ἐντὸς τῆς τάφρου T - T1 - T2 τῆς ἱερᾶς οἰκίας (E¹).

10. Πίναξ 11β (ἄνω ἀριστερᾷ). Τεμάχιον ἀνθεμωτοῦ μετώπου ἡγεμόνος καλυπτῆρος, μὲ τὰ δύο κάτω δεξιᾷ ἀνάγλυφα φύλλα τοῦ ἀνθεμίου.

Πηλὸς κεραμόχρους, εὐκόλως χαρασσόμενος. Εὐρέθη μεταξὺ σηκοῦ καὶ ἀδύτου τοῦ ναοῦ E¹, ὑπὸ τοὺς 8 μεταγενεστέρως τοποθετηθέντας λίθους (ἀνωτ. σ. 112, ὑποσ. 3). Χρόνοι Ἑλληνιστικοί.

11. Πίναξ 11β (ἄνω δεξιᾷ). Ὡς τὸ προηγούμενον, μὲ τὰ 2 προτελευταῖα ἀνάγλυφα φύλλα ἀνθεμίου.

Εὐρέθη ἔνθα καὶ τὸ 10. Πιθανῶς ἐκ τῆς αὐτῆς κορυφαίας. Χρόνοι ἑλληνιστικοί.

12. Πίναξ 11β (κάτω ἀριστερᾷ). Τεμάχιον μετώπου ἀνθεμωτοῦ ἡγεμόνος καλυπτῆρος, διαστάσεων 0.085 × 0.08 μ.

Σφῶνται τρία δλόκληρα φύλλα καὶ τρεῖς μίσχοι. Πηλός, τεχνική καὶ μορφή τῶν φύλλων ὅμοια πρὸς τὰ 1 καὶ 2. Εὐρέθη ἐντὸς τῆς τάφρου T - T1 - T2 τῆς ἱερᾶς οἰκίας. Τέλος 5ου - ἀρχαὶ 4ου π.Χ. αἰῶνος. Πρβλ. ἀνωτ. ἀρ. 4.

13. Πίναξ 11β (κάτω δεξιᾷ). Σύντριμμα ὁμοίας κορυφαίας ὡς τὰ 1, 2, 12, διατηροῦν μέρος μίσχου 5 φύλλων ἀνθεμίου.

Εὐρέθη ἐντὸς τῆς τάφρου T - T1 - T2.

14. Πίναξ 11ζ. Τμήμα ἀνθεμωτοῦ μετώπου ἐκ πηλοῦ κεραμόχρου, καλῶς ὥπτημένου. Ἑλλείπουν ἡ βάσις καὶ ἡ κορυφή. Διατηροῦνται τμήμα τοῦ μεσαίου φύλλου, πέντε φύλλα ἀριστερᾷ, δύο δεξιᾷ. Ἰχνη τοῦ ἔκτου κατωτέρου φύλλου ὁρατά. Ἀρχικῶς τὰ φύλλα ἐπομένως ἦσαν 13 ἢ 15.

Ὅμοιους ἀκροκεράμους ἐκ τοῦ Καταγωγίου τῆς Κασσώπης, φέροντας ὑπὸ τὸ ἀνθέμιον παράστασιν ἀντωποῦ ἀετοῦ ἐπὶ κεραυνοῦ, μὲ ἡμιανοίκτους τὰς πτέρυγας (πίν. 11γ)¹, ἐχρονολογήσαμεν ἐπὶ τῇ βάσει τῶν Ἑπειρωτικῶν νομισμάτων εἰς τοὺς χρόνους τῆς Ἑπειρωτικῆς Δημοκρατίας (234/3-168/7 π.Χ.)². Ὁ P. FRANKÉ ἀνευρίσκει τὸ πρότυπον τῆς παραστάσεως αὐτῆς τοῦ ἀετοῦ ἐπὶ κεραυνοῦ εἰς τὰ νομίσματα τοῦ Μακεδόνος βασιλέως Περσέως (179-168 π.Χ.)³, ἔνθα συναντῶμεν ὅχι μόνον τὴν ἐν κατατομῇ παράστασιν, ἀλλὰ καὶ τὴν ἀντωπὴν μορφήν, μὲ ἐκτεινομένης τὰς πτέρυγας τοῦ ἀετοῦ⁴, καὶ χρονολογεῖ τοὺς κεράμους τούτους τοῦ Καταγωγίου τῆς Κασσώπης ἀπὸ τῶν χρόνων τοῦ Περσέως. Δεδομένου ὅμως, ὅτι ἐπὶ Φιλίππου τοῦ Ε', ἦτοι περὶ τὸ τέλος τοῦ 3ου αἰ., διαπιστοῦται ἀνακαίνισις τοῦ ἱεροῦ τῆς Δωδώνης καὶ τῆς ἱερᾶς οἰκίας, ἡ χρονολόγησις τοῦ ἰδικοῦ μας ἀνθεμωτοῦ μετώπου εἰς τὴν προτελευταίαν δεκαετίαν τοῦ 3ου π.Χ. αἰ. δὲν δύναται νὰ ἀποκλεισθῇ. Εὐρέθη κατὰ τὴν ἀνασκαφὴν τοῦ ἔτους 1954 ἐντὸς τῆς τάφρου T - T1 - T2 (μεγάρου)⁵.

Ἐκ τοῦ χώρου μεταξὺ τῆς ἱερᾶς οἰκίας καὶ τοῦ ναΐσκου Θ προέρχονται τὰ κατωτέρω δύο τεμάχια :

15. Πίναξ 11ε (ἀριστερᾷ). Τεμάχιον, ἀποκεκρουμένον τὴν βάσιν μέχρι τοῦ μέσου περίπου, διαστ. 0.11 × 0.12 μ., ἀλλὰ τὰ φύλλα, δύο ἀριστερᾷ, τέσσαρα δεξιᾷ, ραδινώτερα τοῦ προηγούμενου καὶ ἀραιά.

¹ Ἡ φωτογραφία ὀφείλεται εἰς τὸν κ. P. Franke.

² ΠΑΕ 1952, σ. 350-51, εἰκ. 29, 1954, σ. 207, 1955, σ. 184 καὶ 186.

³ Die antiken Münzen, σ. 64-65, πρβλ. καὶ 121. Σ. Ι. ΔΑΚΑΡΗΣ, ΠΑΕ 1952, σ. 351.

⁴ P. FRANKÉ, ἔ.ἀ. πίν. Ε 3, πρβλ. καὶ πίν. Ε 1-2.

⁵ Παρόμοιον εὐρέθη παλαιότερον παρὰ τὴν Β ἢ τὴν ΒΑ. πλευρὰν τοῦ Ε¹, Ἑπειρ. Χρον., ἔ.ἀ. σ. 218, πίν. 25α, 5. Ε. DYGGE, ἔ.ἀ. εἰκ. 14b z. Πρβλ. Olympia II, πίν. CXXIV, 5. Corinth, ἔ.ἀ. σ. 17, εἰκ. 12, 6, 9, 14.

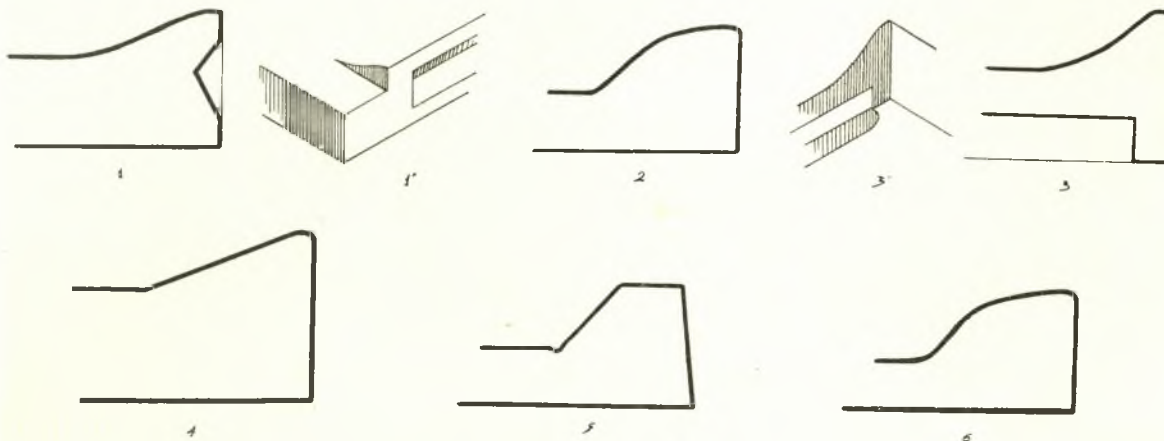
Πηλὸς καθαρὸς, ρόδινος, ἀφάνων ἵχνη εἰς τὴν ἀφήν. Χρόνοι ἑλληνιστικοί. Πιθανῶς τέλος 3ου π.Χ. αἰ., ὡς καὶ τὸ προηγούμενον.

16. Πίναξ 11ε (δεξιᾷ). Τεμάχιον ἀνθεμίου, πανταχόθεν ἀποκεκρουμένον, διαστ. 0.10×0.10 μ.

Πηλὸς κεραμοειδής, ἀφάνων ἵχνη εἰς τὴν ἀφήν. Τὸ ἀνθέμιον μὲ 15 φύλλα (7 δεξιᾷ, 3 ἀριστερᾷ), ὅμοια πρὸς τὸ 14, ἀλλ' ἀραιότερα. Χρόνοι ἑλληνιστικοί. Πιθανῶς τέλος 3ου π.Χ. αἰ.

17. Πίν. 12γ. Τμήμα κορυφαίου ἡγεμόνος (ἐπαιετίου) καλυπτῆρος, σφζόμενον ὕψος 0.10 μ., πλάτος 0.136 μ., ἀποκεκρουμένον ἄνω καὶ τὴν ἀριστερὰν κάθετον πλευρὰν ἢ δεξιὰ πλευρὰ ἀθικτος.

Πηλὸς κεραμοειδής, καθαρὸς, συνεκτικὸς καὶ καλῶς ὥπτημένος, ὅμοιος πρὸς τὰ τεμάχια 18 καὶ 20. Ἐπὶ τῆς ἐπιφανείας λεπτότερον στρώμα κιτρινωπὸν ἐκ καθαρωτέρου πηλοῦ καὶ ἐπ' αὐτοῦ λεπτότερον ἐπίχρισμα λευκοκίτρινον ἐξ ἀραιότερου διαλύματος πηλοῦ, τὸ ὅποιον ἀποτελεῖ καὶ τὴν ἐρυθρό-



Εἰκ. 101. Κατατομή στρωτήρων κεράμων τῆς ἱερᾶς οἰκίας.

μορφον διακόσμησιν. Διὰ τῆς ἐπιθέσεως ἀμαυροῦ καστανομέλανος χρώματος ἐπὶ τῆς λοιπῆς ἐπιφανείας τὰ ἐξαιρούμενα τμήματα σχηματίζουν τὴν ἐρυθρόμορφον κόσμησιν τοῦ γείσου (light on dark).

Ἐπὶ τῆς κάτω ὁρατῆς ἐπιφανείας, ἐξεχούσης τοῦ θριγκοῦ, ἐναλλὰξ ἀνθέμιον μὲ ἑννέα φύλλα καὶ εἰς κάλυξ λωτοῦ, συνδεόμενος μὲ τὸ ἀνθέμιον διὰ σπείρας (πρβλ. ὅμοιον πίν. 12β), περαιτέρω ἀστράγαλος. Ἐπὶ τοῦ μετώπου, ἄνω μὲν ὁμοίως ἀνθέμιον μὲ 11 φύλλα καὶ ἑκατέρωθεν ἡμίτομον κάλυκος λωτοῦ, συνδεόμενον μετὰ τοῦ ἀνθεμίου διὰ παχείας σπείρας (πρβλ. πίν. 12α, β), χαμηλότερον δὲ μαίανδρος, χωριζόμενος ἀπὸ τοῦ ὑπεράνω κοσμήματος διὰ πλαστικῆς ἀμβλείας γωνίας. Ταύτης ἡ συμπληρωματικὴ γωνία (14°) δὲν ἀντιστοιχεῖ ἀκριβῶς πρὸς τὴν κλίσιν τοῦ ἀετώματος (13° . Ἀνωτ. σ. 47). Εὐρέθη μετὰ τοῦ Ε¹ καὶ τοῦ ναΐσκου Γ, ἀλλ' ἀνήκει πιθανώτατα εἰς τὸν ἀρχαῖον ναΐσκον τῆς ἱερᾶς οἰκίας. Τέλος 5ου - ἀρχαὶ 4ου π.Χ. αἰῶνος.

18. Πίναξ 12α, εἰκ. 101, 3. Τεμάχιον γείσου, διαστ. 0.24×0.13 μ., ὕψος μετώπου 0.058 μ.

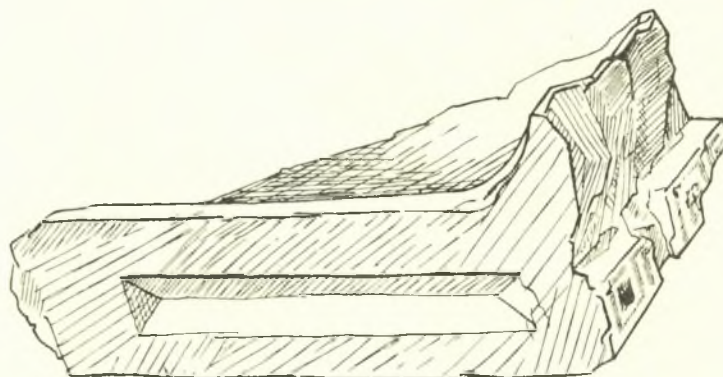
Πηλὸς κεραμόχρους, μᾶλλον καθαρὸς, καλῶς ὥπτημένος, χαρασσόμενος διὰ τοῦ ὄνυχος, μὲ ἐπάλειψιν ἀραιοῦ πηλοῦ ὀχροκίτρινου. Ἐπὶ τοῦ μετώπου μελανόμορφος διπλοῦς μαίανδρος, διηκοπιόμενος ὑπὸ τετραγώνων, ἐντὸς τῶν ὁποίων ἀβακωτὸν τετράγωνον, περιγραφόμενον δι' ἐρυθρᾶς ταινίας. Ἐπὶ τῆς κάτω προσεχούσης ὁρατῆς πλευρᾶς κοῖλον κυμάτιον μὲ γραπτὴν διακόσμησιν, ἔχουσαν τὸ χεῶμα τῆς ἐπιφανείας ἐπὶ μελανοῦ βάθους. Ἡ διακόσμησις ἐξ ἐναλλασσομένων ἀνθεμίων μὲ 9 φύλλα καὶ καλύκων λωτοῦ, συνδεομένων πρὸς ἄλληλα διὰ σιγμοειδῶν ἐλίκων. Τὸ μεσαῖον

φύλλον τοῦ ἀνθεμίου μόλις ὑπερέχει τῶν λοιπῶν φύλλων. Ἐπὶ τῆς λοιπῆς δραστῆς ἐπιφανείας ἴχνη γραπτῆς διακοσμῆσεως. Μορφή ἀνθεμίων ὥς τῆς σίμης 20, ἀλλὰ συμπαγεστέρα.

Εὐρέθη ἀνατολικῶς τοῦ Ε1, παρὰ τὴν νοτιοδυτικὴν γωνίαν τοῦ στυλοβάτου τοῦ ναοῦ Θ. Τέλος 5ου - ἀρχαὶ 4ου π.Χ. αἰῶνος. Ὡς πρὸς τὸ σχῆμα τοῦ ἀνθεμίου πρβλ. VAN BUREN, *Revetments in the Archaic Period*, εἰκ. 12. WALDSTEIN, ἔ.δ. σ. 1, πίν. XXIII, Ε. Corinth, ἔ.δ. σ. 18, εἰκ. 16 (R 36). Olympia II, σ. 202, εἰκ. 28.

19. Πίναξ 12β, εἰκ. 102-103. Τεμάχιον ἄκρου στρωτῆρος κεράμου, σφζομένου μήκους 0.282 μ., πλάτους 0.23 μ.

Πηλὸς κεραμόχρους, τεχνικὴ ὥς τὸ προηγούμενον, μὲ ἐπίστρωμα καθαρωτέρου πηλοῦ ὠχρο-λεύκου καὶ λευκοκίτρινον χρώμα, ἀποκλίνον πρὸς τὸ ὑπέρυθρον ἐπὶ τῆς γραπτῆς ἐπιφανείας. Τεχνικὴ ὁμοία πρὸς τὰ ἀνθεμιωτὰ μέτωπα ἡγεμόνων καλυπτῆρων (πίν. 10α-β). Ἡ ἀριστερὰ πλευρὰ (σχέδ. εἰκ. 102 καὶ 101, 1), ὕψ. 0.071 μ., φέρει βαθεῖαν τριγωνικὴν ἐγκάθισιν πρὸς πᾶντωσιν τοῦ ἐξέχοντος



Εἰκ. 102. Γραπτὸς ἡγεμόν στρωτήρ (πλαγία ὄψις).

τμήματος τῆς ἀντιστοίχου πλευρᾶς τοῦ γείτονος στρωτῆρος. Ἐπὶ τῆς ταινίας τοῦ μετώπου (ὕψ. 0.10 μ.) διακόσμησις μελανόμορφος ἐκ μαιάνδρου, διακοπτομένου ὑπὸ τετραγώνων, περικλειόντων ἀβακωτὸν τετράγωνον, χρώματος μελανοῦ καὶ ἐρυθροῦ (εἰκ. 102). Ἡ ἀνωτέρα ζώνη κατεστραμμένη. Ἡ κάτω δραστὴ ἐπιφάνεια (εἰκ. 103) μὲ ἐρυθρόμορφον διακόσμησιν ἐπὶ καστανοῦ βάθους, ἥτοι ἐναλ-λαξ ἀνθέμια μὲ 11 φύλλα καὶ ἄνθη λωτοῦ μὲ 5 φύλλα, ὑπὸ τὰ ὅποια σιγμοειδεῖς ἑλικες, ἀπολήγουσαι εἰς σπείρας. Κάτωθι ἀστράγαλος μεταξὺ λευκοκίτρινος καὶ ἐρυθρᾶς ταινίας, ὑπ' αὐτὴν ἐπιφάνεια καλυπτομένη διὰ τοῦ αὐτοῦ λευκοκίτρινου χρώματος. Ἐπίθετον ἐρυθρὸν χρώμα ἐπὶ τοῦ κέντρου τοῦ πυρῆνος καὶ εἰς τὸ περίγραμμα τῶν φύλλων τοῦ κάλυκος τῶν λωτῶν. Τὰ ἀνθέμια ἐπιμήκους μορφῆς καλλιγραφικῆς μὲ φύλλα ἀφιστάμενα καὶ εὐκαμπτα, πυρὴν μυκητόσχημος. Εὐρέθη παλαιότερον παρὰ τὴν ΝΑ. γωνίαν τοῦ Ε1, ΠΑΕ 1930, σ. 54, εἰκ. 2. E. DYGGVE, ἔ.δ. εἰκ. 14c. Ὡς πρὸς τὸ σχῆμα τῆς κοσμῆσεως, Olympia II, σ. 202, εἰκ. 28. VAN. BUREN, ἔ.δ. εἰκ. 84. Corinth, σ. 27, εἰκ. 28, 94 καὶ 95 (δεξιᾷ).

20. Πίναξ 12δ, εἰκ. 104. Ἐπαιεῖς σίμη ἐκ δύο συγκολληθέντων τεμαχίων, σφζομένου μήκους 0.39 μ., ὕψους 0.12 μ., ἀποκεκρουμένη κατὰ τὴν ἀριστερὰν πλευρὰν καὶ τὴν βάσιν, ἡ ταινία ἄνω ἀποτετριμμένη μερικῶς. Ἡ δεξιὰ πλευρὰ ἀποκλίνει τῆς καθέτου κατὰ γωνίαν 13° περίπου, ἀντιστοιχοῦσαν πρὸς τὴν κλίσιν 13° τοῦ αἰτώματος (ἀνωτ. σ. 47).

Πηλὸς κεραμόχρους μᾶλλον καθαρὸς, τεχνικὴ ὥς τὰ 17 καὶ 18, μὲ καθαρώτερον ἐπίστρωμα ὠχροκίτρινου πηλοῦ. Ἡ διακόσμησις (εἰκ. 104), ἔχουσα τὸ χρώμα τοῦ ἐπιχρίσματος ἐπὶ καστανομέλανος βάθους (light on dark), συνίσταται ἐξ ἀλύσου ἐναλλασσομένων ἀνθεμίων μὲ 9 φύλλα καὶ ἐξ

ἀνθέων λωτοῦ με 5 φύλλα ἐπὶ τοῦ ἰσχυρῶς κιντουμένου μετώπου. Ὑπὸ τὰ ἀνθή λωτοῦ ζεύγος συνεχόμενων ἐλίκων S, αἱ ὁποῖαι συναντιῶνται ὑπὸ τὰ παρακείμενα ἀνθέμια. Ἐπὶ τῆς ταινίας ἄνω ἰωνικὰ ὠὰ με καστανομέλαν χρῶμα ἐπὶ τοῦ ὠχροκιτρίνου πηλοῦ. Τὸ περίγραμμα τῶν ἀνθεμίων ἡμικυκλικόν, τὰ φύλλα βραχέα καὶ ἀπέχοντα ἀλλήλων, ἀλλ' εὐκαμπτα καὶ ἀραιά.



Εἰκ. 103. Γραπτὸς ἡγεμὼν στρωτήρ.

Εὐρέθῃ ἐπὶ τοῦ στερεοῦ πλησίον τοῦ Ε¹, βορείως τοῦ ναύσκου Θ. Παρόμοιον τεμάχιον σίμης εἰχεν εὐρέθῃ καὶ παλαιότερον ἐν Δωδώνῃ, ΠΑΕ 1930, σ. 53, εἰκ. 2 (ἀριστερᾷ). Ε. DYGGE, Problemer, εἰκ. 14a. Τέλος 5ου - ἀρχαὶ 4ου π.Χ. αἰ. Ὡς πρὸς τὴν κατατομὴν (εἰκ. 104), εὐθεῖα ταινία με κοῖλον



Εἰκ. 104. Γραπτὴ ἐπαιέτιος σίμη. (Περὶ τὸ 400 π.Χ.)

κυμάτιον, κοιλόκυρτον μέτωπον, πρβλ. ΑΔ 1926, σ. 49-50, εἰκ. 4-5 (Σικυῶνος). Corinth IV, I, εἰκ. 25 (S. 128-128a, σ. 78), εἰκ. 28 (S. 129, σ. 78) καὶ εἰκ. 83, ὁμοίως VAN BUREN, ἔ.ἀ. εἰκ. 83-84, σ. 97-98, ἀρ. 105, 107 καὶ WALDSTEIN, ἔ.ἀ. πίν. XXIII, Ε=VAN BUREN, ἔ.ἀ. εἰκ. 12 καὶ σ. 95 (ἀρ. 97). Olympia II, πίν. CXXI, 4 (NA. Στοῦς), σ. 202, εἰκ. 28.

20α. Παρόμοιον πρὸς τὸ 20 τεμάχιον σίμης, ἀλλὰ πολὺ μικρότερον.

21. Πίναξ 10γ (κάτω). Τμήμα σίμης πηλίνης, διαστ. 0.12×0.055 μ., μὲ πλαστικὸν βλαστόν, ἐκ τοῦ ὁποίου φύλλον καὶ δύο σπείραι. Ἡ κάτω σπείρα ἀπολήγει εἰς κάλυκα ἄνθους.

Πηλὸς κεραμόχρους, ὀλίγον καθαρός, χαρασσόμενος διὰ τοῦ ὄνυχος, ὅμοιος πρὸς τὰ 15-16. Εὐρέθη ἔνθα τὰ 5 καὶ 6. Τέλος 3ου π.Χ. αἰῶνος;

22. Πίναξ 13α. Τέσσαρα πηλίνα ὁμοιώματα δεξιᾶς χειρὸς ἀφιερωτικοῦ χαρ-
κτῆρος.

Τὸ 1 καὶ 3, διαστ. 0.085 καὶ 0.10 μ., διατηρούμενα ἀπὸ τοῦ μετακαρπίου περίπου, τὰ 2 καὶ 4 ἀπὸ τοῦ ἀγκῶνος, διαστ. 0.098, 0.083 μ. Τὸ τεμάχιον 2, χεῖρ γυναικός, διατηρουμένη ἀκεραία, προβάλλει γυνὴ ἀπὸ τοῦ ἀγκῶνος καὶ κατέρχεται κατὰ μῆκος τοῦ σώματος ἀπτομένη χειρὶδωτοῦ χιτῶνος. Ὅμοίως καὶ ἡ χεῖρ 4 συγκρατεῖ διὰ τῶν δακτύλων πτυχήν χιτῶνος. Εἰς παρομοίας, ἀλλ' αἰσθητῶς μεγαλύτερων διαστάσεων, δεξιᾶς χεῖρας ἀνήκουν καὶ τὰ 1 καὶ 3. Εὐρέθησαν ἔντος τῆς τάφρου T - T1 - T2 τῆς ἱερᾶς οἰκίας E¹.

B. ΛΙΘΙΝΑ

23. Πίναξ 13δ (δεξιᾶ). Ἀκέραιον ἀνθεμωτὸν μέτωπον ἡγεμόνος καλυπτῆρος, σχήματος τριγωνικοῦ (ὕψους 0.178 μ., πλάτους παρὰ τὴν βάσιν 0.165 μ.), ἐξ ὑπολευ-
κου κοκκώδους λίθου ἡμιμαρμάρου.

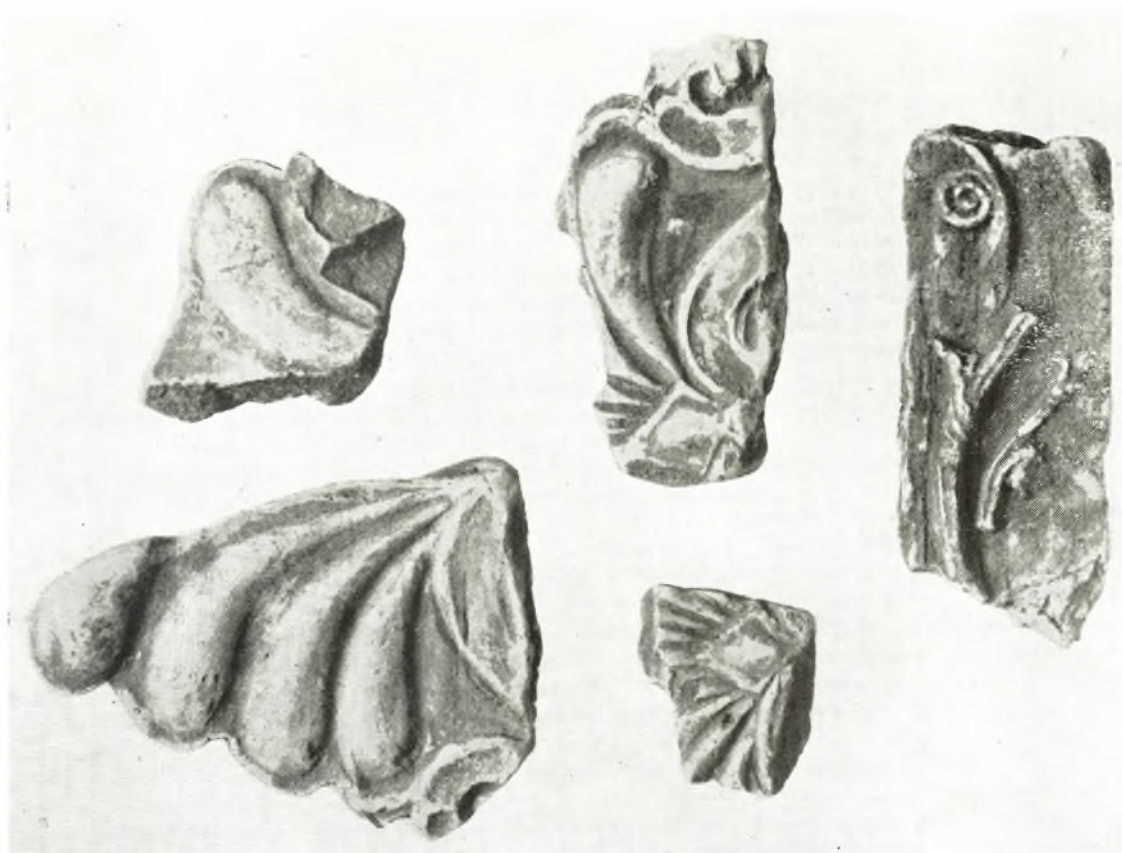
Ἡ βᾶσις εὐθέως ἀποτεταμένη καὶ λελεασμένη, τομῆς ὀρθογωνίου (διαστ. 0.165×0.08 μ.), φέρει δύο μικροὺς ὀρθογωνίους τόρμους (9×25 χιλ.), ὧν ὁ ἕτερος μὲ ἴχνη μολύβδου ἐκ τῆς μολυβδοχοήσεως, πρὸς στερέωσιν καὶ μόνωσιν τοῦ σιδηροῦ ἐμπολίου, τοῦ συνδέοντος τὸ ἀνθεμωτὸν μέτωπον μετὰ τοῦ ὑποκειμένου λιθίνου ἐπίσης καλυπτῆρος, ἀποτελοῦντος τὴν χωριστὴν βᾶσιν τοῦ μετώπου ¹.

Ἐννέα φύλλα, ἀφιστάμενα ἀλλήλων μέχρι τῆς βάσεως, τέσσαρα ἐκατέρωθεν τοῦ ὑψηλοῦ καὶ εὐθυτενοῦς κορυφαίου, ἐκφύονται ἐξ ἰωνικοῦ ὠοῦ, περιγραφομένου δι' ἑλαφρῶς ἐξέχοντος περιγράμματος. Κάθετος κατακόρυφος ταινία εἰς τὸν ἄξονα τοῦ μεσαίου φύλλου διαιρεῖ τὸ ὠὸν εἰς δύο ἡμίτομα. Εὐρέθη τὸ 1932 παρὰ τὸν ρωμαϊκὸν τάφον I, ἑγγὺς τῆς ΒΔ. γωνίας τοῦ οἰκοδομήματος E¹, βορείως τοῦ ναύσκου Ζ. Προχωρημένος 4ος ἢ 3ος αἰών, ΠΑΕ 1932, σ. 48, εἰκ. 2.

24. Πίναξ 13β. Τμήμα ὁμοίου πρὸς τὸ προηγούμενον ἀνθεμωτοῦ μετώπου ἡγεμόνος καλυπτῆρος, ἀποκεκρουμένου εἰς τὴν περιφέρειαν καὶ τὴν βάσιν.

Ἐννέα φύλλα ὅμοια, ἀλλὰ πλατύτερα εἰς τὴν κορυφήν, ἐκφύονται ἐξ ὁμοίου ἰωνικοῦ ὠοῦ, περιγραφομένου διὰ λεπτοτέρου ἀναγλύφου περιγράμματος. Κάθετος λεπτοτέρα ταινία διαιρεῖ τοῦτο εἰς δύο. Ὑπὸ τὴν βᾶσιν δύο τόρμοι συνδέσεως μετὰ τοῦ ὑποκειμένου χωριστοῦ καλυπτῆρος. Ἐν συγκρίσει πρὸς τὸ παραπλεύρως εἰκονιζόμενον (πίν. 13δ, ἀριστερᾶ) λίθινον μέτωπον ἡγεμόνος καλυπτῆρος, μὲ τὴν διάλυσιν τῆς μορφῆς τοῦ ἀνθεμίου καὶ τὴν μετατροπὴν του εἰς κλάδον φυτοῦ, προερχόμενον ἐκ τῆς στέγης τῆς σκηνῆς τοῦ θεάτρου ἐν Δωδώνῃ (Σ. Ι. ΔΑΚΑΡΗΣ, ΑΔ 1960, σ. 32 καὶ 37, πίν. 12ε, κάτω δεξιᾶ), χρονολογούμενον δὲ ἀπὸ τῶν περὶ τὸ 200 π.Χ. χρόνων, τὸ ἀνθέμιον τῆς ἱερᾶς οἰκίας εἶναι καταφανῶς ἀρχαιότερον, ἀνερχόμενον εἰς τὸν προχωρημένον 4ον ἢ εἰς τὰς ἀρχὰς τοῦ 3ου π.Χ. αἰῶνος.

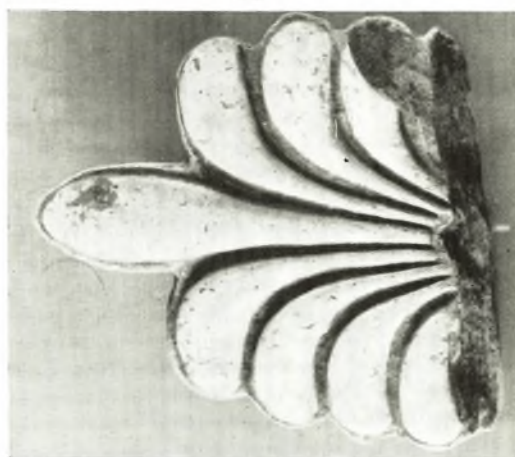
¹ Τοιαῦτα ἐκ λίθου ἀνθεμωτὰ μέτωπα διακοσμητικῶν μᾶλλον χαρακτῆρος, συμφυῆ δὲ μετὰ τῶν ἀροκ-
ράμων καλυπτῆρων τοῦ 3ου π.Χ. αἰ., προέρχονται ἐκ τοῦ θεάτρου τῆς Δωδώνης (πίν. 13δ, ἀριστερᾶ).



γ



α



β

α. Ἀνθεμωτὸν μέτωπον ἡγεμόνος καλυπτῆρος. β. Τμήμα μετώπου ἀνθεμωτοῦ ἡγεμόνος καλυπτῆρος.
γ. Τεμάχια ἀνθεμωτῶν κορυφαίων καλυπτῆρων καὶ σίμης.



γ



ζ



β



ε



α



δ

Ἀνθεμοτὰ μέτωπα ἡγεμόνων καὶ χορυφαίων καλύπτῃρων. (Τὸ γ ἐκ τοῦ καταγωγίου τῆς Κασσώπης. Φωτογραφία P. Franke.)



α



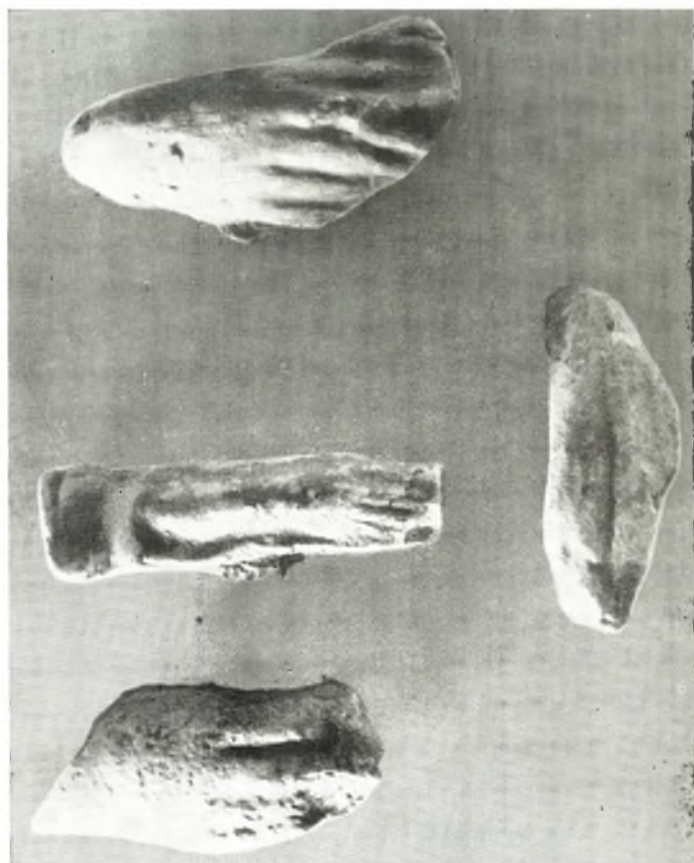
γ

α. Γείσων. β. Ήμερον στρωτήρ. γ. Μέτωπον έπαιετίου ήμερόνος καλυπτήρως. δ. Έλαιετίς σίμη.

δ



β



δ



γ

α. Πήλινα αναθηματικά ομοιώματα χειρῶν. β. Λίθινον μέταλλον ἀνθεμιτοῦ ἡγεμόνος καλυπτῆρος.
γ. Τμήματα λεοντοχοράντων ἐκ πηλοῦ (1) καὶ λίθου (2). δ. Λίθινα μέτωπα ἀνθεμιτῶν ἡγεμόνων καλυπτῆρων.