

Κ'. ΚΑΤΑΛΟΓΟΣ ΤΩΝ ΚΥΡΙΩΤΕΡΩΝ ΕΥΡΗΜΑΤΩΝ

Α. ΚΕΡΑΜΟΙ ΣΤΕΓΗΣ*

1. Πίναξ 10α. Ἄνθεμωτὸν μέτωπον ἡγεμόνος καλυπτῆρος μὲ ἀποκεκρουμένα τὴν κορυφὴν τοῦ μεσαίου φύλλου τοῦ ἀνθεμίου καὶ τὸ κάτω ἀριστερὸν τῆς βάσεως. Σφζόμενον ὕψος 0.185 μ.

Πηλὸς κεραμόχρους, καλῶς ὠπτημένος, μὲ ἐπίστρωση καθαρωτέρου ὕδαροῦς πηλοῦ, χρώματος ὠχροκιτρίνου. Ἰχνη ἐπαλείψεως δι' ὠχρολεύκου βαφῆς τοῦ ἀναγλύφου. Βάθος καστανομέλαν, ἴχνη ἐρυθροῦ χρώματος ἐπὶ τοῦ μυκητοσχήμου πυρήνος, τοῦ κάλυκος καὶ τοῦ μεσαίου φύλλου τοῦ ἀνεστραμμένου ἄνθους λωτοῦ. Τὸ μέτωπον τοῦ καλυπτῆρος παρακολουθεῖ τὸ περίγραμμα τοῦ ἀνθεμίου.

Ἄνα πέντε εὐκαμπτα καὶ εὐχυμα φύλλα ἐν ἀναγλύφῳ ἑκατέρωθεν τοῦ εὐθυτενοῦς κορυφαίου φύλλου τοῦ ἀνθεμίου καὶ ὑπεράνω τοῦ μύκητος, μὲ ζωηροτέραν πρὸς τὰ κάτω δεξιὰ κλίσιν τοῦ ἀνθεμίου. Ὑπ' αὐτὸ δύο ἕλικες S, ἀπολήγουσαι εἰς σπείραν. Ἐντὸς τῆς ἄνω σπείρας μικρὸς πλαστικὸς ὀφθαλμὸς. Ἐκ τῶν κάτω σπειρῶν βλαστάνουν παραπληρωματικὴ ἕλιξ, κορυφουμένη ἐπίσης εἰς σπείραν καὶ φυλλάριον. Μεταξὺ τῶν ἕλικων ἀνεστραμμένον ραδινὸν ἄνθος λωτοῦ ἐκ τριῶν φύλλων, ὑπεράνω σταγόν, ἑκατέρωθεν δὲ ἡμιανθέμιον. Περίγραμμα φύλλων ἀνθεμίου καὶ μετώπου καθαρὸν. Εὐρέθη πρὸς Νότον τοῦ Ε¹, ὑπεράνω τοῦ ἀναλημματικοῦ τοίχου Κ. Τέλος 5^{ου} - ἀρχαί 4^{ου} π.Χ. αἰῶνος. Προβλ. Olympia II, σ. 144, πίν. CXXII, 1 (ἀρχαιότερον), σ. 197, εἰκ. 17 καὶ πίν. XCI, 8 τῆς νοτίας στοᾶς, ÖJh 4, 1901, σ. 63, εἰκ. 140 (Λουσοί), VAN BUREN, Greek Fictile Revetments in the Archaic Period, εἰκ. 13 (δεξιᾶ), σ. 9 καὶ 158 (ἀρ. 74)=WALDSTEIN, The Argive Heraeum, πίν. XXIII, c. Corinth IV, 1, σ. 13, εἰκ. 5b καὶ σ. 47 (A5), εἰκ. 9, σ. 58 (A 104). ΠΑΕ 1952, σ. 349, εἰκ. 27, 1 καὶ 28. Ὅμοιον ἀνθέμιον εἰς κρατῆρα τοῦ Προνόμου Νεαπόλεως, E. BUSCHOR, Griechische Vasen, εἰκ. 257. P. ARIAS.—M. HIRMER, Tausend Jahre Griech. Vasenkunst, 1960, πίν. 218 (περὶ τὸ 410 π.Χ.).

2. Πίναξ 10β. Ἄνω τμήμα ἀνθεμωτοῦ ἡγεμόνος καλυπτῆρος, ὁμοίου πρὸς τὸν προηγούμενον, σφζόμενον ὕψος 0.14 μ.

Πηλὸς καὶ τεχνικὴ ὡς τὸ 1, ἀλλὰ μὲ λευκοκίτρινον ἐπίστρωμα καθαρωτέρου πηλοῦ. Σαφῆ ἴχνη ὠχρολεύκου βαφῆς ἐπὶ βάθους καστανομέλανος. Σχῆμα ἀνθεμίου ὡς τὸ 1, ἀλλ' ἐκ διαφόρου μήτρας. Εὐρέθη ἐπὶ τοῦ στερεοῦ καὶ ὑπὸ τὸ ἀρχαῖον δάπεδον τοῦ πρὸς Β.-ΒΑ. τῆς ἱερᾶς οἰκίας ναοῦ Γ. Τέλος 5^{ου} - ἀρχαί 4^{ου} π.Χ. αἰῶνος.

3. Πίναξ 11α. Ἄνθεμωτὸν μέτωπον κορυφαίου ἡγεμόνος καλυπτῆρος ἐκ δύο τεμαχίων συγκολληθέντων· ἐλλείπει τὸ ἄνω δεξιὸν τμήμα τοῦ ἀνθεμίου σφζόμενον ὕψος 0.15 μ., πλάτ. 0.19 μ.

Πηλὸς κεραμόχρους, εὐκόλως χαρασσόμενος. Τὸ σχῆμα τοῦ ἀνθεμίου, τὸ ὁποῖον παρακολουθεῖ τὸ περίγραμμα τοῦ μετώπου, καὶ ἡ μορφή τῶν φύλλων εἶναι ὅμοια πρὸς τὰ 1 καὶ 2, ἀλλὰ τὰ φύλλα, ἀνά ἕξ ἑκατέρωθεν τοῦ κορυφαίου, εὐκαμπτότερα καὶ συναπτόμενα πρὸς ἄλληλα. Τὸ περίγραμμα ἐξαίρεται δι' ἀναγλύφου γραμμῆς, ὑπερεχούσης τοῦ ἀνεπαισθήτου ἀναγλύφου τῶν φύλλων. Ὑπὸ τὸ ἀνθέμιον ρομβοειδῆς μύκης, ἑκατέρωθεν τοῦ ὁποῖου κατέρχεται ἀνά μία παχεῖα ἕλιξ S, τομῆς ἡμικυκλι-

* Ἐκφράζονται θερμοὶ εὐχαριστίαι εἰς τὸν διευθυντὴν τοῦ ἐν Ἀθήναις Γερμανικοῦ Ἀρχαιολογικοῦ Ἰνστιτούτου, κ. E. Kunze, διὰ τὰς χρησίμους ὑποδείξεις του κατὰ τὴν μελέτην τῶν δημοσιευομένων ἐνταῦθα κεράμων στέγης.

κῆς, ἀπολήγουσα εἰς σπείραν, ἐκ τῆς ὁποίας φυλλάριον. Ἐσωτερικῶς τῶν ἑλικῶν φύλλον ἀκάνθου, τῆς ὁποίας τὸ ἄκρον τοῦ μίσχου καμπυλούμενον περιβάλλει μέγαν πλαστικὸν στρογγύλον ὀφθαλμόν. Μεταξὺ τούτων ἕτερος μικρότερος πλαστικὸς ὀφθαλμὸς καὶ ὑπ' αὐτὸν ἄνθος λωτοῦ ἀνεστραμμένου μὲ ἐγκάρσιον δῆλωσιν τῶν λεπτομερειῶν τοῦ κάλυκος. Εὐρέθη παλαιότερον παρὰ τὸ Ε¹, Ἡπειρ. Χρον. 1935, σ. 218, πίν. 25α, 1, τοῦ 4^{ου} π.Χ. αἰ. Πρὸβλ. VAN BUREN, *Archaic Fictile Revetments in Sicily and Magna Graecia*, εἰκ. 10, σ. 32 καὶ σ. 91 (ἀρ. 26), ὀλίγον ἀρχαιότερον ἀνθέμιον ἀνάγλυπτον ἐπὶ σίμης. L. REY, *Albania I*, 1925, σ. 19, εἰκ. 13, ὀλίγον μεταγενέστερον, ἐκ τῆς οἰκίας Α τῆς Ἀπολλωνίας (αὐτ. σ. 16, ὑποσ. 25), καὶ τὸ ἐκ Κλαράκι - Σπάρτης ἐπὶ λιθίνης στήλης συγγενὲς ὡς πρὸς τὸ περίγραμμα, τὴν ἀκάνθον καὶ τὸν λωτόν, ΧΡ. ΧΡΗΣΤΟΥ, Ἀρχαία Σπάρτη 1960 (Ὁδηγός), σ. 79, εἰκ. 14.

4. Πίναξ 10γ (ἄνω ἀριστερᾶ). Τὸ ἄνω ἡμισυ ἀνθεματοῦ μετώπου κορυφαίας. Πηλός, τεχνική, βαφή καὶ μορφή φύλλων ὡς τὰ 1 καὶ 2, ὕψ. σφζόμενον 0.112 μ.

Τὸ περίγραμμα τοῦ μετώπου ἀκολουθεῖ τὸ σχῆμα τοῦ ἀνθεμίου. Ὑπὸ τὰ τέσσαρα σφζόμενα πλαστικά φύλλα τμήμα πλατείας σπείρας ἑλικος καὶ τῆς παραπληρωματικῆς. Βάθος χρώματος καστανομέλανος. Ἀπαρτίζεται ἐκ δύο πλακῶν μὲ ὁμοίαν διακόσμησιν ἐν ἀναγλύφῳ. Αἱ πλάκες ἐπὶ τῆς ἐτέρας ἐπιφανείας φέρουν ἐντομάς, γενομένας διὰ μιστροῦ ἢ παρομοίου ὄργάνου ἐπὶ τοῦ μαλακοῦ πηλοῦ, πρὸς καλύτεραν πρόσφυσιν τῶν δύο ἡμιτόμων. Εὐρέθη παλαιότερον ἐγγὺς τοῦ Ε¹, Ἡπειρ. Χρον. ἔ.ἀ. σ. 218, πίν. 25α, 3. Τέλος 5^{ου} - ἀρχαί 4^{ου} π.Χ. αἰῶνος. Πρὸβλ. τὸ ὑπ' ἀρ. 1 τεμάχιον, Corinth, ἔ.ἀ. εἰκ. 11 (Α 33), εἰκ. 12, 8, 13 (Α 34, Α 88) καὶ πίν. III.

5. Πίν. 10γ (ἄνω δεξιᾶ). Μικρότερον τεμάχιον κορυφαίας, ὁμοίας πρὸς τὴν προηγούμενην, διαστ. 0.07 × 0.055 μ., μὲ τὸ πρῶτον δεξιᾶ ἀνάγλυφον φύλλον ἀνθεμίου.

Ἐπὶ τῆς ὀπισθίας πλευρᾶς βαθεῖαι ἐντομαὶ προσφύσεως. Βάθος καστανομέλαν. Εὐρέθη ἐντὸς τῆς τάφρου T - T₁ - T₂ τοῦ Ε¹. Τέλος 5^{ου} - ἀρχαί 4^{ου} π.Χ. αἰῶνος.

6. Πίναξ 10γ (μέσον ἀριστερᾶ). Μικρότερον τοῦ προηγούμενου τεμάχιον κορυφαίας, πλάτ. 0.04 μ., διατηροῦν τὸν ρομβοειδῆ πυρήνα, μὲ περίγραμμα ἀνάγλυφον, τὰ κάτω ἄκρα τῶν φύλλων τοῦ ἀνθεμίου καὶ ἵχνος τῆς σπείρας τῆς ἀριστερᾶς ἑλικος.

Βάθος καστανομέλαν. Ἐπὶ τῆς ἐτέρας πλευρᾶς βαθεῖαι ἐντομαὶ προσφύσεως ὡς τὸ 4. Εὐρέθη ἐνθα καὶ τὸ προηγούμενον. Τέλος 5^{ου} - ἀρχαί 4^{ου} π.Χ. αἰῶνος.

7. Πίναξ 10γ (μέσον δεξιᾶ). Τμήμα κορυφαίας, ὁμοίας πρὸς τὰ 4 - 6. Διατηροῦνται ὁ ρομβοειδῆς πυρήν, τμήμα τῆς πλατείας ἑλικος δεξιᾶ μετὰ τῆς παραπληρωματικῆς σπείρας, ὀλόκληρον τὸ κατώτερον φύλλον τοῦ ἀνθεμίου καὶ τὰ πέρατα 4 ἐτέρων φύλλων.

Χρῶμα βάθους καστανομέλαν. Ἄγνωστος ὁ τόπος εὐρέσεως. Τέλος 5^{ου} - ἀρχαί 4^{ου} π.Χ. αἰῶνος.

8. Πίναξ 11δ (ἀριστερᾶ). Τὸ ἀνώτερον τμήμα ἀνθεματοῦ μετώπου κορυφαίου καλυπτῆρος, διαστάσεων 0.09 × 0.12 μ.

Πηλὸς ὄχρὸς, καθαρὸς, καλῶς ὠπτημένος. Τὸ περίγραμμα τοῦ μετώπου ὀδοντωτόν, παρακολουθοῦν τὸ σχῆμα τοῦ ἀνθεμίου. Ἀποτελεῖται ἐκ δύο πλακῶν, προσαρμοσθεισῶν, ὄντος εἰσέτι μαλακοῦ τοῦ πηλοῦ. Τὸ ἀνθέμιον ἐκ 13 φύλλων μὲ ἀνεπαίσθητον ἀνάγλυφον, περιγραφόμενον δι' ἐξέχοντος περιγράμματος. Τὰ σφζόμενα ἑπτὰ φύλλα καμπτόμενα ἀφίστανται ἀλλήλων μόνον κατὰ τὰ ἄκρα. 4^{ος} π.Χ. αἰῶν. Ἐκ τῶν παλαιότερων ἀνασκαφῶν παρὰ τὸ Ε¹, Ἡπειρ. Χρον. ἔ.ἀ. σ. 218, πίν. 25α, 2. Πρὸβλ. τὸ ὀλίγον ἀρχαιότερον ἀνάγλυφον ἐπὶ σίμης ἀνθέμιον ἐκ Λοκρῶν, VAN BUREN, ἔ.ἀ. εἰκ. 10. ΠΑΕ 1952, σ. 349, εἰκ. 27, 3 ὅμοιον τὴν μορφήν πρὸς τὸ 3.

9. Πίν. 11δ (δεξιᾶ). Τμήμα κορυφαίας, ὡς τὸ προηγούμενον, ἐκ 13 φύλλων, διαστάσεων 0.105 × 0.075 μ.

Πηλός, τεχνική, τεχνοτροπία, ὅμοια πρὸς τὸ 8, ἀλλ' ἐξ ἑτέρας μήτρας. Περιγράμμα ἀνάγλυφον. Ὁ πυρὴν ρομβοειδῆς μὲ περιγράμμα ἐπίσης ἀνάγλυφον. Εὐρέθη ἐντὸς τῆς τάφρου T - T1 - T2 τῆς ἱερᾶς οἰκίας (E¹).

10. Πίναξ 11β (ἄνω ἀριστερᾶ). Τεμάχιον ἀνθεμωτοῦ μετώπου ἡγεμόνος καλυπτῆρος, μὲ τὰ δύο κάτω δεξιᾶ ἀνάγλυφα φύλλα τοῦ ἀνθεμίου.

Πηλός κεραμόχρους, εὐκόλως χαρασσόμενος. Εὐρέθη μεταξὺ σηκοῦ καὶ ἀδύτου τοῦ ναοῦ E¹, ὑπὸ τοὺς 8 μεταγενεστέρως τοποθετηθέντας λίθους (ἀνωτ. σ. 112, ὑποσ. 3). Χρόνοι Ἑλληνιστικοί.

11. Πίναξ 11β (ἄνω δεξιᾶ). Ὡς τὸ προηγούμενον, μὲ τὰ 2 προτελευταῖα ἀνάγλυφα φύλλα ἀνθεμίου.

Εὐρέθη ἔνθα καὶ τὸ 10. Πιθανῶς ἐκ τῆς αὐτῆς κορυφαίας. Χρόνοι ἑλληνιστικοί.

12. Πίναξ 11β (κάτω ἀριστερᾶ). Τεμάχιον μετώπου ἀνθεμωτοῦ ἡγεμόνος καλυπτῆρος, διαστάσεων 0.085 × 0.08 μ.

Σφῆζονται τρία δλόκληρα φύλλα καὶ τρεῖς μίσχοι. Πηλός, τεχνική καὶ μορφή τῶν φύλλων ὅμοια πρὸς τὰ 1 καὶ 2. Εὐρέθη ἐντὸς τῆς τάφρου T - T1 - T2 τῆς ἱερᾶς οἰκίας. Τέλος 5^{ου} - ἀρχαὶ 4^{ου} π.Χ. αἰῶνος. Πρὸβλ. ἀνωτ. ἀρ. 4.

13. Πίναξ 11β (κάτω δεξιᾶ). Σύντριμμα ὁμοίας κορυφαίας ὡς τὰ 1, 2, 12, διατηροῦν μέρος μίσχου 5 φύλλων ἀνθεμίου.

Εὐρέθη ἐντὸς τῆς τάφρου T - T1 - T2.

14. Πίναξ 11ζ. Τμῆμα ἀνθεμωτοῦ μετώπου ἐκ πηλοῦ κεραμόχρου, καλῶς ὀπτημένου. Ἑλλείπουν ἡ βάσις καὶ ἡ κορυφή. Διατηροῦνται τμῆμα τοῦ μεσαίου φύλλου, πέντε φύλλα ἀριστερᾶ, δύο δεξιᾶ. Ἰχνη τοῦ ἔκτου κατωτέρου φύλλου ὁρατά. Ἀρχικῶς τὰ φύλλα ἐπομένως ἦσαν 13 ἢ 15.

Ὅμοίους ἀκροκεράμους ἐκ τοῦ Καταγωγίου τῆς Κασσώπης, φέροντας ὑπὸ τὸ ἀνθέμιον παράστασιν ἀντωποῦ ἀετοῦ ἐπὶ κεραυνοῦ, μὲ ἡμιανοίκτους τὰς πτέρυγας (πίν. 11γ)¹, ἐχρονολογήσαμεν ἐπὶ τῇ βάσει τῶν Ἑπειρωτικῶν νομισμάτων εἰς τοὺς χρόνους τῆς Ἑπειρωτικῆς Δημοκρατίας (234/3-168/7 π.Χ.)². Ὁ P. FRANKÉ ἀνευρίσκει τὸ πρότυπον τῆς παραστάσεως αὐτῆς τοῦ ἀετοῦ ἐπὶ κεραυνοῦ εἰς τὰ νομίσματα τοῦ Μακεδόνα βασιλέως Περσέως (179-168 π.Χ.)³, ἔνθα συναντῶμεν ὄχι μόνον τὴν ἐν κατατομῇ παράστασιν, ἀλλὰ καὶ τὴν ἀντωπὴν μορφήν, μὲ ἐκτεινομένας τὰς πτέρυγας τοῦ ἀετοῦ⁴, καὶ χρονολογεῖ τοὺς κεράμους τούτους τοῦ Καταγωγίου τῆς Κασσώπης ἀπὸ τῶν χρόνων τοῦ Περσέως. Δεδομένου ὅμως, ὅτι ἐπὶ Φιλίππου τοῦ Ε', ἦτοι περὶ τὸ τέλος τοῦ 3^{ου} αἰ., διαπιστοῦται ἀνακαίνισις τοῦ ἱεροῦ τῆς Δωδώνης καὶ τῆς ἱερᾶς οἰκίας, ἡ χρονολόγησις τοῦ ἰδικοῦ μας ἀνθεμωτοῦ μετώπου εἰς τὴν προτελευταίαν δεκαετίαν τοῦ 3^{ου} π.Χ. αἰ. δὲν δύναται νὰ ἀποκλεισθῇ. Εὐρέθη κατὰ τὴν ἀνασκαφὴν τοῦ ἔτους 1954 ἐντὸς τῆς τάφρου T - T1 - T2 (μεγάρου)⁵.

Ἐκ τοῦ χώρου μεταξὺ τῆς ἱερᾶς οἰκίας καὶ τοῦ ναΐσκου Θ προέρχονται τὰ κατωτέρω δύο τεμάχια :

15. Πίναξ 11ε (ἀριστερᾶ). Τεμάχιον, ἀποκεκρουμένον τὴν βάσιν μέχρι τοῦ μέσου περιπόου, διαστ. 0.11 × 0.12 μ., ἀλλὰ τὰ φύλλα, δύο ἀριστερᾶ, τέσσαρα δεξιᾶ, ραδινώτερα τοῦ προηγούμενου καὶ ἀραιά.

¹ Ἡ φωτογραφία ὀφείλεται εἰς τὸν κ. P. Franke.

² ΠΑΕ 1952, σ. 350-51, εἰκ. 29, 1954, σ. 207, 1955, σ. 184 καὶ 186.

³ Die antiken Münzen, σ. 64-65, πρὸβλ. καὶ 121. Σ. Ι. ΔΑΚΑΡΗΣ, ΠΑΕ 1952, σ. 351.

⁴ P. FRANKÉ, ἔ.ἀ. πίν. Ε 3, πρὸβλ. καὶ πίν. Ε 1-2.

⁵ Παρόμοιον εὐρέθη παλαιότερον παρὰ τὴν Β ἢ τὴν ΒΑ. πλευρὰν τοῦ Ε¹, Ἑπειρ. Χρον., ἔ.ἀ. σ. 218, πίν. 25α, 5. Ε. DYGONNE, ἔ.ἀ. εἰκ. 14b 2. Πρὸβλ. Olympia II, πίν. CXXIV, 5. Corinth, ἔ.ἀ. σ. 17, εἰκ. 12, 6, 9, 14.

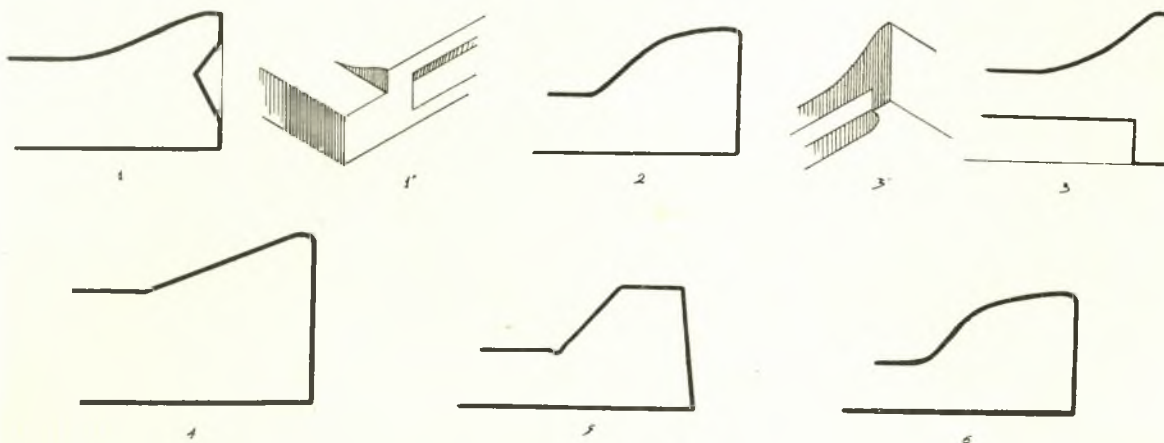
Πηλὸς καθαρὸς, ρόδινος, ἀφάνων ἴχνη εἰς τὴν ἀφήν. Χρόνοι ἑλληνιστικοί. Πιθανῶς τέλη 3ου π.Χ. αἰ., ὡς καὶ τὸ προηγούμενον.

16. Πίναξ 11ε (δεξιᾶ). Τεμάχιον ἀνθεμίου, πανταχόθεν ἀποκεκρουμένον, διαστ. 0.10×0.10 μ.

Πηλὸς κεραμοειδής, ἀφάνων ἴχνη εἰς τὴν ἀφήν. Τὸ ἀνθέμιον μὲ 15 φύλλα (7 δεξιᾶ, 3 ἀριστερᾶ), ὅμοια πρὸς τὸ 14, ἀλλ' ἀραιότερα. Χρόνοι ἑλληνιστικοί. Πιθανῶς τέλη 3ου π.Χ. αἰ.

17. Πίν. 12γ. Τμήμα κορυφαίου ἡγεμόνος (ἐπαιετίου) καλυπτῆρος, σφζόμενον ὕψος 0.10 μ., πλάτος 0.136 μ., ἀποκεκρουμένον ἄνω καὶ τὴν ἀριστερὰν κάθετον πλευρὰν ἢ δεξιὰ πλευρὰ ἄθικτος.

Πηλὸς κεραμοειδής, καθαρὸς, συνεκτικὸς καὶ καλῶς ὄπτημένος, ὅμοιος πρὸς τὰ τεμάχια 18 καὶ 20. Ἐπὶ τῆς ἐπιφανείας λεπτότερον στρώμα κιτρινωπὸν ἐκ καθαρωτέρου πηλοῦ καὶ ἐπ' αὐτοῦ λεπτότερον ἐπίχρισμα λευκοκίτρινον ἐξ ἀραιότερου διαλύματος πηλοῦ, τὸ ὁποῖον ἀποτελεῖ καὶ τὴν ἐρυθρό-



Εἰκ. 101. Κατατομή στρωτῆρων κεράμων τῆς ἱερᾶς οἰκίας.

μορφον διακόσμησιν. Διὰ τῆς ἐπιθέσεως ἀμαυροῦ καστανομέλανος χρώματος ἐπὶ τῆς λοιπῆς ἐπιφανείας τὰ ἐξαιρούμενα τμήματα σχηματίζουν τὴν ἐρυθρόμορφον κόσμησιν τοῦ γείσου (light on dark).

Ἐπὶ τῆς κάτω ὄρατῆς ἐπιφανείας, ἐξεχούσης τοῦ θριγκοῦ, ἐναλλάξ ἀνθέμιον μὲ ἑννέα φύλλα καὶ εἰς κάλυξ λωτοῦ, συνδεόμενος μὲ τὸ ἀνθέμιον διὰ σπείρας (πρβλ. ὅμοιον πίν. 12β), περαιτέρω ἀστράγαλος. Ἐπὶ τοῦ μετώπου, ἄνω μὲν ὁμοίως ἀνθέμιον μὲ 11 φύλλα καὶ ἑκατέρωθεν ἡμίτομον κάλυκος λωτοῦ, συνδεόμενον μετὰ τοῦ ἀνθεμίου διὰ παχείας σπείρας (πρβλ. πίν. 12α, β), χαμηλότερον δὲ μαίανδρος, χωριζόμενος ἀπὸ τοῦ ὑπεράνω κοσμήματος διὰ πλαστικῆς ἀμβλείας γωνίας. Ταύτης ἢ συμπληρωματικῆς γωνία (14°) δὲν ἀντιστοιχεῖ ἀκριβῶς πρὸς τὴν κλίσιν τοῦ ἀετώματος (13°. Ἄνωτ. σ. 47). Εὐρέθη μετὰ τὸ Ε¹ καὶ τοῦ ναΐσκου Γ, ἀλλ' ἀνήκει πιθανώτατα εἰς τὸν ἀρχαῖον ναΐσκον τῆς ἱερᾶς οἰκίας. Τέλος 5ου - ἀρχαὶ 4ου π.Χ. αἰῶνος.

18. Πίναξ 12α, εἰκ. 101, 3. Τεμάχιον γείσου, διαστ. 0.24×0.13 μ., ὕψος μετώπου 0.058 μ.

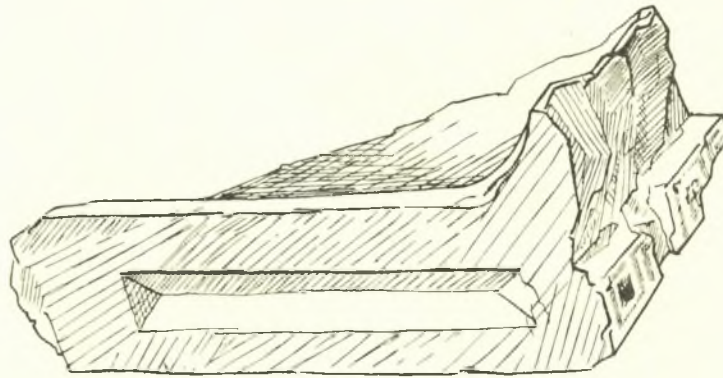
Πηλὸς κεραμόχρους, μᾶλλον καθαρὸς, καλῶς ὄπτημένος, χαρασσόμενος διὰ τοῦ ὄνυχος, μὲ ἐπάλειψιν ἀραιοῦ πηλοῦ ὄχροκίτρινου. Ἐπὶ τοῦ μετώπου μελανόμορφος διπλοῦς μαίανδρος, διαικοπιόμενος ὑπὸ τετραγώνων, ἐντὸς τῶν ὁποίων ἀβακωτὸν τετράγωνον, περιγραφόμενον δι' ἐρυθρᾶς ταυρίας. Ἐπὶ τῆς κάτω προεχούσης ὄρατῆς πλευρᾶς κοῖλον κυμάτιον μὲ γραπτὴν διακόσμησιν, ἔχουσαν τὸ χεῶμα τῆς ἐπιφανείας ἐπὶ μελανοῦ βάθους. Ἡ διακόσμησις ἐξ ἐναλλασσομένων ἀνθεμίων μὲ 9 φύλλα καὶ καλύκων λωτοῦ, συνδεομένων πρὸς ἄλληλα διὰ σιγμοειδῶν ἐλίκων. Τὸ μεσαῖον

φύλλον τοῦ ἀνθεμίου μόλις ὑπερέχει τῶν λοιπῶν φύλλων. Ἐπὶ τῆς λοιπῆς δρατῆς ἐπιφανείας ἴχνη γραπτῆς διακοσμῆσεως. Μορφή ἀνθεμίων ὡς τῆς σίμης 20, ἀλλὰ συμπαγεστέρα.

Εὐρέθη ἀνατολικῶς τοῦ Ε¹, παρὰ τὴν νοτιοδυτικὴν γωνίαν τοῦ στυλοβάτου τοῦ ναοῦ Θ. Τέλος 5^{ου} - ἀρχαί 4^{ου} π.Χ. αἰῶνος. Ὡς πρὸς τὸ σχῆμα τοῦ ἀνθεμίου πρβλ. VAN BUREN, *Revetments in the Archaic Period*, εἰκ. 12. WALDSTEIN, ἔ.ἀ. σ. 1, πίν. XXIII, Ε. Corinth, ἔ.ἀ. σ. 18, εἰκ. 16 (R 36). Olympia II, σ. 202, εἰκ. 28.

19. Πίναξ 12β, εἰκ. 102-103. Τεμάχιον ἄκρου στρωτήρος κεράμου, σφζομένου μήκους 0,282 μ., πλάτους 0,23 μ.

Πηλὸς κεραμόχρους, τεχνικὴ ὡς τὸ προηγούμενον, μὲ ἐπίστρωμα καθαρωτέρου πηλοῦ ὄχρο-λεύκου καὶ λευκοκίτρινον χρώμα, ἀποκλίνον πρὸς τὸ ὑπέρυθρον ἐπὶ τῆς γραπτῆς ἐπιφανείας. Τεχνικὴ ὁμοία πρὸς τὰ ἀνθεμιωτὰ μέτωπα ἡγεμόνων καλυπτῆρων (πίν. 10α-β). Ἡ ἀριστερὰ πλευρὰ (σχέδ. εἰκ. 102 καὶ 101, 1), ὕψ. 0,071 μ., φέρει βαθεῖαν τριγωνικὴν ἐγκάθισιν πρὸς πάκτωσιν τοῦ ἐξέχοντος



Εἰκ. 102. Γραπτὸς ἡγεμόν στρωτήρ (πλαγία ὄψις).

τιμήματος τῆς ἀντιστοίχου πλευρᾶς τοῦ γείτονος στρωτήρος. Ἐπὶ τῆς ταινίας τοῦ μετώπου (ὕψ. 0,10 μ.) διακόσμησις μελανόμορφος ἐκ μαιάνδρου, διακοπτομένου ὑπὸ τετραγώνων, περικλειόντων ἀβακωτὸν τετράγωνον, χρώματος μελανοῦ καὶ ἐρυθροῦ (εἰκ. 102). Ἡ ἀνωτέρα ζώνη κατεστραμμένη. Ἡ κάτω δρατὴ ἐπιφάνεια (εἰκ. 103) μὲ ἐρυθρόμορφον διακόσμησιν ἐπὶ καστανοῦ βάθους, ἦτοι ἐναλλάξ ἀνθέμια μὲ 11 φύλλα καὶ ἄνθη λωτοῦ μὲ 5 φύλλα, ὑπὸ τὰ ὅποια σιγμοειδεῖς ἕλικες, ἀπολήγουσαι εἰς σπείρας. Κάτωθι ἀστράγαλος μεταξὺ λευκοκίτρινης καὶ ἐρυθρᾶς ταινίας, ὑπ' αὐτὴν ἐπιφάνεια καλυπτομένη διὰ τοῦ αὐτοῦ λευκοκίτρινου χρώματος. Ἐπίθετον ἐρυθρὸν χρώμα ἐπὶ τοῦ κέντρου τοῦ πυρήνος καὶ εἰς τὸ περίγραμμα τῶν φύλλων τοῦ κάλυκος τῶν λωτῶν. Τὰ ἀνθέμια ἐπιμήκους μορφῆς καλλιγραφικῆς μὲ φύλλα ἀφιστάμενα καὶ εὐκαμπτα, πυρὴν μυκητόσχημος. Εὐρέθη παλαιότερον παρὰ τὴν ΝΑ. γωνίαν τοῦ Ε¹, ΠΑΕ 1930, σ. 54, εἰκ. 2. E. DYGGEVE, ἔ.ἀ. εἰκ. 14c. Ὡς πρὸς τὸ σχῆμα τῆς κοσμῆσεως, Olympia II, σ. 202, εἰκ. 28. VAN. BUREN, ἔ.ἀ. εἰκ. 84. Corinth, σ. 27, εἰκ. 28, 94 καὶ 95 (δεξιᾶ).

20. Πίναξ 12δ, εἰκ. 104. Ἐπαιεῖς σίμη ἐκ δύο συγκολληθέντων τεμαχίων, σφζομένου μήκους 0,39 μ., ὕψους 0,12 μ., ἀποκεκρουμένη κατὰ τὴν ἀριστερὰν πλευρὰν καὶ τὴν βάσιν, ἢ ταινία ἄνω ἀποτετριμμένη μερικῶς. Ἡ δεξιὰ πλευρὰ ἀποκλίνει τῆς καθέτου κατὰ γωνίαν 13° περίπου, ἀντιστοιχοῦσαν πρὸς τὴν κλίσιν 13° τοῦ ἀετώματος (ἀνωτ. σ. 47).

Πηλὸς κεραμόχρους μᾶλλον καθαρὸς, τεχνικὴ ὡς τὰ 17 καὶ 18, μὲ καθαρώτερον ἐπίστρωμα ὄχροκίτρινου πηλοῦ. Ἡ διακόσμησις (εἰκ. 104), ἔχουσα τὸ χρώμα τοῦ ἐπιχρίσματος ἐπὶ καστανομέλανος βάθους (light on dark), συνίσταται ἐξ ἀλύσου ἐναλλασσομένων ἀνθεμίων μὲ 9 φύλλα καὶ ἐξ

ἀνθέων λωτοῦ μὲ 5 φύλλα ἐπὶ τοῦ ἰσχυρῶς κυρτουμένου μετώπου. Ὑπὸ τὰ ἀνθη λωτοῦ ζεύγος συνεχόμενων ἑλίκων S, αἱ ὁποῖαι συναντιῶνται ὑπὸ τὰ παρακείμενα ἀνθέμια. Ἐπὶ τῆς ταινίας ἄνω ἰωνικά ὠὰ μὲ καστανομέλαν χροῶμα ἐπὶ τοῦ ὠχροκιτρίνου πηλοῦ. Τὸ περίγραμμα τῶν ἀνθεμίων ἡμικυκλικόν, τὰ φύλλα βραχέα καὶ ἀπέχοντα ἀλλήλων, ἀλλ' εὐκαμπτα καὶ ἀραιά.



Εἰκ. 103. Γραπτὸς ἠγεμὼν στρωτήρ.

Εὐρέθη ἐπὶ τοῦ στερεοῦ πλησίον τοῦ Ε¹, βορείως τοῦ ναύσκου Θ. Παρόμοιον τεμάχιον σίμης εἶχεν εὐρέθη καὶ παλαιότερον ἐν Δωδώνῃ, ΠΑΕ 1930, σ. 53, εἰκ. 2 (ἀριστερᾷ). Ε. DYGGE, *Problemer*, εἰκ. 14a. Τέλος 5ου - ἀρχαὶ 4ου π.Χ. αἰ. Ὡς πρὸς τὴν κατατομὴν (εἰκ. 104), εὐθεία ταινία μὲ κοῖλον



Εἰκ. 104. Γραπτὴ ἐπαιέτιος σίμη. (Περὶ τὸ 400 π.Χ.)

κυμάτιον, κοιλόκυρτον μέτωπον, πρβλ. ΑΔ 1926, σ. 49-50, εἰκ. 4-5 (Σικυῶνος). Corinth IV, I, εἰκ. 25 (S. 128-128a, σ. 78), εἰκ. 28 (S. 129, σ. 78) καὶ εἰκ. 83, ὁμοίως VAN BUREN, ἔ.ἀ. εἰκ. 83-84, σ. 97-98, ἀρ. 105, 107 καὶ WALDSTEIN, ἔ.ἀ. πίν. XXIII, Ε=VAN BUREN, ἔ.ἀ. εἰκ. 12 καὶ σ. 95 (ἀρ. 97). Olympia II, πίν. CXXI, 4 (NA. Στοᾶς), σ. 202, εἰκ. 28.

20α. Παρόμοιον πρὸς τὸ 20 τεμάχιον σίμης, ἀλλὰ πολὺ μικρότερον.

21. Πίναξ 10γ (κάτω). Τμήμα σίμης πηλίνης, διαστ. 0.12×0.055 μ., μὲ πλαστικὸν βλαστόν, ἐκ τοῦ ὁποίου φύλλον καὶ δύο σπείραι. Ἡ κάτω σπείρα ἀπολήγει εἰς κάλυκα ἄνθους.

Πηλὸς κεραμόχρους, ὀλίγον καθαρὸς, χαρασσόμενος διὰ τοῦ ὄνυχος, ὅμοιος πρὸς τὰ 15-16. Εὐρέθη ἔνθα τὰ 5 καὶ 6. Τέλος 3ου π.Χ. αἰῶνος;

22. Πίναξ 13α. Τέσσαρα πῆλινα ὁμοιώματα δεξιᾶς χειρὸς ἀφιερωτικοῦ χαρακτῆρος.

Τὸ 1 καὶ 3, διαστ. 0.085 καὶ 0.10 μ., διατηρούμενα ἀπὸ τοῦ μετακαρπίου περιπίου, τὰ 2 καὶ 4 ἀπὸ τοῦ ἀγκῶνος, διαστ. 0.098, 0.083 μ. Τὸ τεμάχιον 2, χεῖρ γυναικός, διατηρουμένη ἀκεραία, προβάλλει γυμνὴ ἀπὸ τοῦ ἀγκῶνος καὶ κατέρχεται κατὰ μῆκος τοῦ σώματος ἀπτομένη χειρῶτος χιτῶνος. Ὅμοίως καὶ ἡ χεῖρ 4 συγκρατεῖ διὰ τῶν δακτύλων πτυχὴν χιτῶνος. Εἰς παρομοίας, ἀλλ' αἰσθητῶς μεγαλύτερων διαστάσεων, δεξιᾶς χεῖρας ἀνήκουν καὶ τὰ 1 καὶ 3. Εὐρέθησαν ἐντὸς τῆς τάφου T - T1 - T2 τῆς ἱερᾶς οἰκίας E¹.

B. ΛΙΘΙΝΑ

23. Πίναξ 13δ (δεξιᾶ). Ἀκέραιον ἀνθεμωτὸν μέτωπον ἠγεμόνος καλυπτῆρος, σχήματος τριγωνικοῦ (ὑψους 0.178 μ., πλάτους παρὰ τὴν βάσιν 0.165 μ.), ἐξ ὑπολευκου κοκκώδους λίθου ἡμιμαρμάρου.

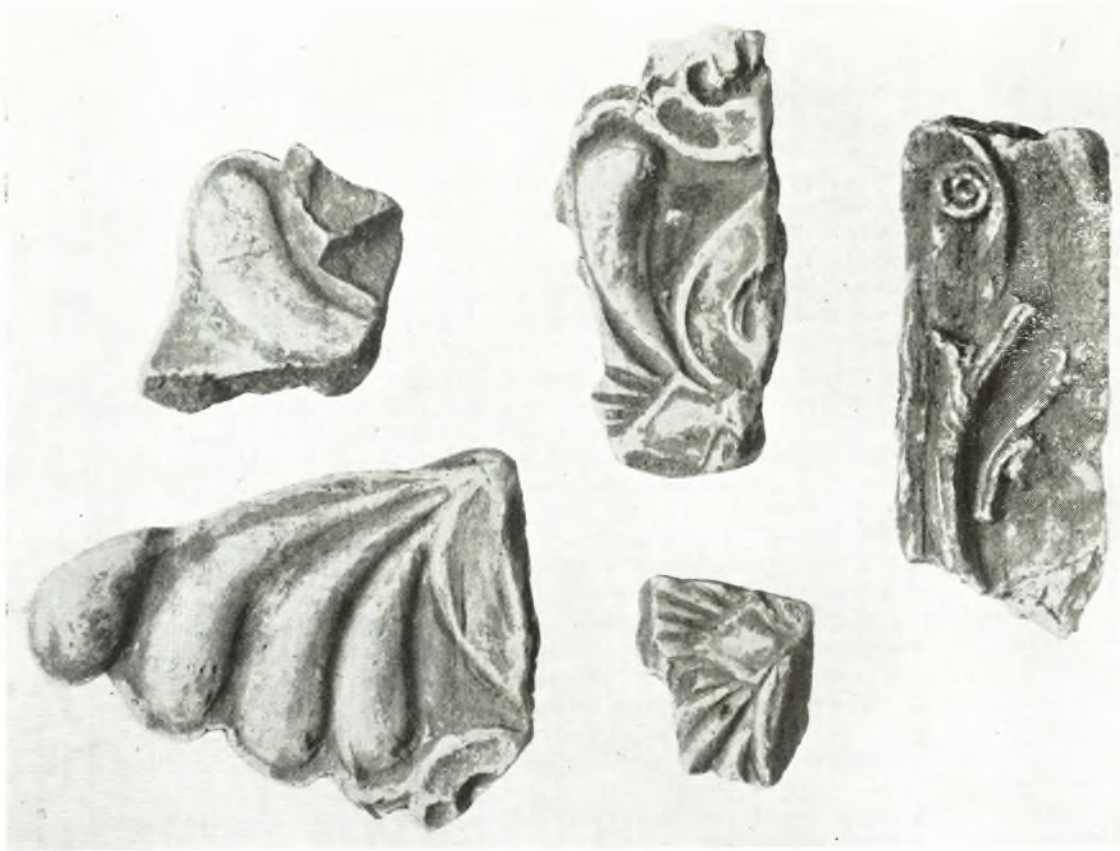
Ἡ βᾶσις εὐθέως ἀποτεμημένη καὶ λελασμένη, τομῆς ὀρθογωνίου (διαστ. 0.165×0.08 μ.), φέρει δύο μικροὺς ὀρθογωνίους τὸρμους (9×25 χιλ.), ὧν ὁ ἕτερος μὲ ἴχνη μολύβδου ἐκ τῆς μολυβδοχοήσεως, πρὸς στερέωσιν καὶ μόνωσιν τοῦ σιδηροῦ ἐμπολίου, τοῦ συνδέοντος τὸ ἀνθεμωτὸν μέτωπον μετὰ τοῦ ὑποκειμένου λιθίνου ἐπίσης καλυπτῆρος, ἀποτελοῦντος τὴν χωριστὴν βᾶσιν τοῦ μετώπου¹.

Ἐννέα φύλλα, ἀφιστάμενα ἀλλήλων μέχρι τῆς βάσεως, τέσσαρα ἐκατέρωθεν τοῦ ὑψηλοῦ καὶ εὐθυτενοῦς κορυφαίου, ἐκφύονται ἐξ ἰωνικοῦ ὤου, περιγραφομένου δι' ἑλαφρῶς ἐξέχοντος περιγράμματος. Κάθετος κατακόρυφος ταινία εἰς τὸν ἄξονα τοῦ μεσαίου φύλλου διαιρεῖ τὸ ὄν εἰς δύο ἡμίτομα. Εὐρέθη τὸ 1932 παρὰ τὸν ρωμαϊκὸν τάφον I, ἐγγὺς τῆς ΒΔ. γωνίας τοῦ οἰκοδομήματος E¹, βορείως τοῦ ναύσκου Z. Προχωρημένος 4ος ἢ 3ος αἰών, ΠΑΕ 1932, σ. 48, εἰκ. 2.

24. Πίναξ 13β. Τμήμα ὁμοίου πρὸς τὸ προηγούμενον ἀνθεμωτοῦ μετώπου ἠγεμόνος καλυπτῆρος, ἀποκεκρουμένου εἰς τὴν περιφέρειαν καὶ τὴν βᾶσιν.

Ἐννέα φύλλα ὅμοια, ἀλλὰ πλατύτερα εἰς τὴν κορυφήν, ἐκφύονται ἐξ ὁμοίου ἰωνικοῦ ὤου, περιγραφομένου διὰ λεπτοτέρου ἀναγλύφου περιγράμματος. Κάθετος λεπτοτέρα ταινία διαιρεῖ τοῦτο εἰς δύο. Ὑπὸ τὴν βᾶσιν δύο τὸρμοι συνδέσεως μετὰ τοῦ ὑποκειμένου χωριστοῦ καλυπτῆρος. Ἐν συγκρίσει πρὸς τὸ παραπλεύρως εἰκονιζόμενον (πίν. 13δ, ἀριστερᾶ) λιθίνον μέτωπον ἠγεμόνος καλυπτῆρος, μὲ τὴν διάλυσιν τῆς μορφῆς τοῦ ἀνθεμίου καὶ τὴν μετατροπὴν του εἰς κλάδον φυτοῦ, προερχόμενον ἐκ τῆς στέγης τῆς σκηνῆς τοῦ θεάτρου ἐν Δωδώνῃ (Σ. Ι. ΔΑΚΑΡΗΣ, ΑΔ 1960, σ. 32 καὶ 37, πίν. 12ε, κάτω δεξιᾶ), χρονολογούμενον δὲ ἀπὸ τῶν περὶ τὸ 200 π.Χ. χρόνων, τὸ ἀνθέμιον τῆς ἱερᾶς οἰκίας εἶναι καταφανῶς ἀρχαιότερον, ἀνερχόμενον εἰς τὸν προχωρημένον 4ον ἢ εἰς τὰς ἀρχὰς τοῦ 3ου π.Χ. αἰῶνος.

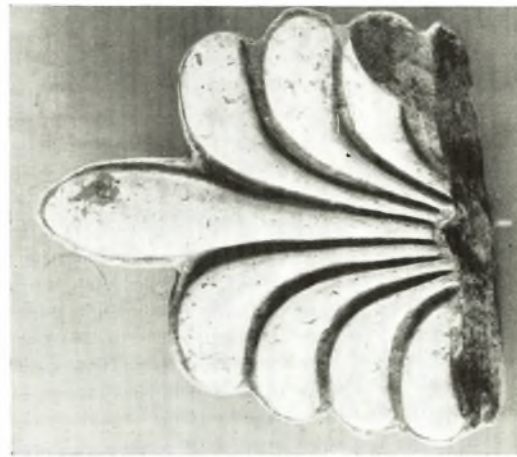
¹ Τοιαῦτα ἐκ λίθου ἀνθεμωτὰ μέτωπα διακοσμητικοῦ μᾶλλον χαρακτῆρος, συμφυῆ δὲ μετὰ τῶν ἀκροκεράμων καλυπτῆρων τοῦ 3ου π.Χ. αἰ., προέρχονται ἐκ τοῦ θεάτρου τῆς Δωδώνης (πίν. 13δ, ἀριστερᾶ).



γ



α



β

α. Άνθεμοτόν μέτωπον ἡγειόνος καλυπτήρος. β. Τμήμα μετώπου ἀνθεμοτοῦ ἡγειόνος καλυπτήρος.
γ. Τεμάχια ἀνθεμοτῶν κορυφαίων καλυπτήρων καὶ σίμης.



γ



ζ



β



ε



α



δ

Ἀνθρακωτά, μέγιστα ἠγεμόνων καὶ κορυφαίων καλυπτήριον. (Τὸ γ ἐκ τοῦ καταγωγίου τῆς Κασσώπης. Φωτογραφία P. Franke.)



α



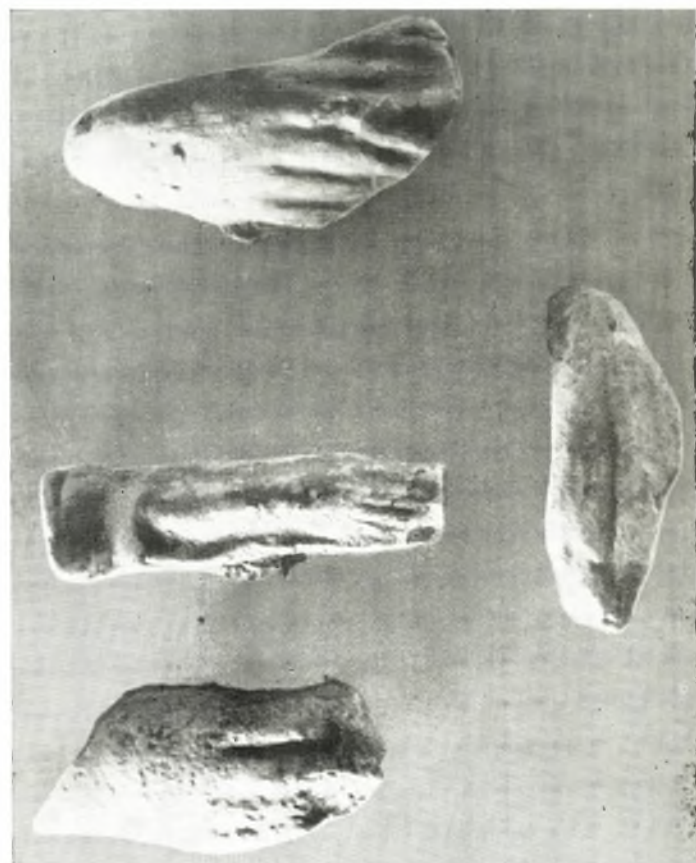
γ

α. Γείσον. β. Ήμερον στρωτήρ. γ. Μέτωπον έπαετίου ήμερόνος καλυπτήρως. δ. Ήλαετίς σίμη.

δ



β



δ



γ

α. Πήλινα αναθηματικά ομοιώματα χειρῶν. β. Λίθινον μέταλλον ἀνθερωτοῦ ἡγεμόνος κάλυπτης.
γ. Τμήματα λεοντοχράνων ἐκ πηλοῦ (1) καὶ λίθου (2). δ. Λίθινα μέταλλα ἀνθερωτῶν ἡγεμόνων κάλυπτης.