

## Ζ'. ΕΡΜΗΝΕΙΑ ΤΟΥ ΟΙΚΟΔΟΜΗΜΑΤΟΣ ΕΙ

Ἡ λεπτομερὴς ἐξέτασις τοῦ οἰκοδομήματος καὶ τὰ δεδομένα τῆς ἀνασκαφῆς κατέστησαν ἀναμφισβήτητον, ὅτι τὸ τετραγωνικὸν οἰκοδόμημα Ε1 ὑπῆρξεν ὁ τόπος καὶ τὸ κέντρον, ἐνθα κατὰ τοὺς προϊστορικοὺς ἤδη χρόνους ἐγεννήθη καὶ διεμορφώθη ἡ λατρεία τῆς Δωδώνης. Ἡ θέσις τοῦ κτηρίου, τὸ μέγεθος, ἡ μορφή, μὲ πυρῆνα τὴν ὑπαίθρον αὐλήν, ἡ ἱστορία καὶ ἡ σχέσις τούτου πρὸς τὰ λοιπὰ οἰκοδομήματα, ἀποδεικνύουν σαφῶς ὅτι τοῦτο ὑπῆρξε τὸ κύριον Ἱερὸν τῆς λατρείας, τὸ μαντεῖον μὲ τὴν ἱερὰν φηγόν, τὴν ἐξαγγέλλουσαν διὰ τοῦ ψιθύρου τῶν φύλλων τῆς καὶ διὰ τῆς πτήσεως τῶν ἐν αὐτῇ ἐμφωλευουσῶν ἱερῶν περιστερῶν τὰς ἀψευδεῖς προφητείας. Κατέστη μάλιστα δυνατὸς ὁ καθορισμὸς τῆς θέσεως τῆς φηγοῦ ἐπὶ τοῦ ἀνατολικοῦ τμήματος τῆς αὐλῆς, πλησίον τῆς ὁποίας ὑπῆρχον πιθανώτατα χάσμα γῆς καὶ βωμός, ὡς καὶ ἡ ὑπὸ τῆς μεταγενεστέρας παραδόσεως μνημονευομένη ναῖα πηγή. Ἀλλὰ τῆς τελευταίας ταύτης ἵχνη δὲν διεπιστώθησαν. Εἰς τὰς ρίζας τοῦ αἰωνοβίου δένδρου κατῴκει αὕτη ἡ θεότης (*ναίει δ' ἐν πυθμένι φηγοῦ*) ἀπὸ τῶν προϊστορικῶν χρόνων (ἰδὲ ἀνωτ. σ. 45 καὶ 80-81) μέχρι τῆς ὀριστικῆς σιγῆς τῆς *πολυγλώσσου* *δρυός*. Ἦτο λοιπὸν τὸ οἰκοδόμημα αὕτη αὕτη ἡ ἱερὰ κατοικία τοῦ θεοῦ, καθ' ὃν τρόπον εἰς τὸν χρυσοῦν δακτύλιον τῶν Μυκηνῶν ὑπὸ τὸ ἱερὸν δένδρον ἐθεωρεῖτο ἐνοικοῦσα ἡ Μεγάλη Θεά.

Ἐντὸς τοῦ βαθυτέρου στρώματος τοῦ Ἱεροῦ κατὰ τὰς προσφάτους ἀνασκαφὰς συνελήγη μέγας ἀριθμὸς προϊστορικῶν ἀγγείων καὶ ἄλλων ἀντικειμένων ἀφιερωτικοῦ χαρακτῆρος, παρόμοια δὲ εὐρήματα ἦλθον εἰς φῶς παλαιότερον καὶ ἐκτὸς τῆς δυτικῆς πλευρᾶς τοῦ κτηρίου. Προσέτι ἀνευρέθησαν πολλοὶ χρηστήριοι ἐκ μολύβδου ἰδίᾳ ἐπιγραφαί, ἡ σπουδαία λιθίνη ἐνεπίγραφος στήλη, ψήφισμα τοῦ κοινοῦ τῶν Μολοσσῶν ἐπὶ τῆς βασιλείας Νεοπτολέμου τοῦ Ἀλκέτα (370-368 π.Χ.)<sup>1</sup>, τρία ἕτερα τμήματα λιθίνων ἐπιγραφῶν (κατάλογος 29, 31, 32), ὡς καὶ στήλη ἡμίεργος, μὴ χρησιμοποιηθεῖσα. Ἐκτη λιθίνη στήλη, ψήφισμα καὶ αὕτη τοῦ 4<sup>ου</sup> π.Χ. αἰ., ἀναφέρουσα συνάρχοντας, κατέκειτο εἰς μικρὰν ἀπόστασιν ΒΑ. τοῦ κτηρίου<sup>2</sup>. Κατὰ δὲ τὰς παλαιότερας ἀνασκαφὰς τοῦ Δ. ΕΥΑΓΓΕΛΙΔΟΥ εἶχον ἀνευρεθῇ ἐνταῦθα δύο ἕτεροι λίθιναι ἐπιγραφαί, ἡ μὲν τοῦ τέλους τοῦ 5<sup>ου</sup> π.Χ. αἰ., φέρουσα τὴν ἐπιγραφὴν Α ΤΡΑΠΕΙΑ, ἡ δὲ ρωμαϊκῶν χρόνων<sup>3</sup>. Προσέτι συνελήγησαν πέντε ἢ ἕξ λίθιναι βάσεις μετ' ὀρθογωνίων ἐγκοπῶν, χρησιμεύουσαι διὰ τὴν στήριξιν λιθίνων στηλῶν<sup>4</sup>. Ἐπειδὴ δὲ εἰς τὰς βάσεις ταύτας οὐδεμία ἐκ τῶν συλλεγεῖσθαι στηλῶν προσηρμόζετο, ἔπεται ὅτι πλείονες τῶν 10 λιθίνων ἐπιγραφῶν ὑπῆρχον ἐντὸς τοῦ Ἱεροῦ τούτου οἰκοδομήματος. Πρὸ τοῦ Ἱεροῦ ἐπίσης

1 Δ. ΕΥΑΓΓΕΛΙΔΗΣ, ΑΕ 1956, σ. 1 κ.ἐξ. Συμπληρωματικὰς παρατηρήσεις P. LÉNÈQUE, REG 70, 1957, σ. 495 κ.ἐξ. G. DAUX, BCH 81, 1956, σ. 433-5. K. MURAKAWA, Historia 6, 1957, σ. 393-4 καὶ Σ. Ι. ΔΑΚΑΡΗΣ, ΑΕ 1957, σ. 88 κ.ἐξ. J. ROBERT, L. ROBERT, REG 74 1961, σ. 179 (371), ἰδίᾳ 75, 1962, σ. 166-167.

2 Δ. ΕΥΑΓΓΕΛΙΔΗΣ, ΠΑΕ 1954, σ. 191. Ἐδημοσιεύθη εἰς τὰ Ἑλληνικά 15, 1957, σ. 247 κ.ἐξ. Σ. Ι. ΔΑΚΑΡΗΣ, ΑΕ ἔ.ἀ. σ. 111-113, πρβλ. καὶ J. ROBERT, L. ROBERT, REG 75, 1962, σ. 167.

3 Δ. ΕΥΑΓΓΕΛΙΔΗΣ, ΠΑΕ 1931, σ. 86. Ἐντὸς τοῦ Ε' εἶχον ἀνευρεθῇ καὶ παλαιότερον ἐπίσης μολύβδινα χρηστήρια ἐπιγραφαί. Μικρὸς μαρμαρινὸς βωμὸς τοῦ Βρετανικοῦ Μουσείου, προερχόμενος ἐξ Ἰωαννίνων, μὲ τὴν ἐπιγραφὴν, *ἱερὸς πάντων θεῶν δ(δε) βωμός*, λέγεται ὅτι προέρχεται ἐκ Δωδώνης, ΑΑ 1894, σ. 175-6, πρβλ. καὶ A. PHILIPPSON, Griech. Landsch. II, 1, σ. 85, ὑποσ. 1. P. FRANKE, Die antiken Münzen, σ. 28.

4 ΑΕ 1956, σ. 1.

σειρά ἀναθηματικῶν βάθρων, ἀνεχόντων ποτὲ ἀφιερῶματα καὶ ἐνεπιγράφους στήλας, δεικνύει τὴν σχέσιν τούτων πρὸς τὸ οἰκοδόμημα. Δύο ἐκ τῶν βάθρων διατηροῦν εἰσέτι ἀμυδρῶς τὰς ἀναθηματικὰς ἐπιγραφάς (ἀνωτέρω σ. 76 καὶ 77). Ἀτυχῶς ὁ ΚΑΡΑΠΑΝΟΣ, ἀνασκάψας καὶ ἐδῶ, δὲν ἀναφέρει τὴν ἀκριβῆ θέσιν ἀνευρέσεως τῶν εὐρημάτων του<sup>1</sup>.

Αἱ ἐκ τοῦ οἰκοδομήματος Ε<sup>1</sup> προσερχόμεναι ἐπιγραφαὶ μαρτυροῦν ὅτι ἐντὸς τούτου κατετίθεντο τὰ δημόσια ψηφίσματα. Κατὰ τὸν ΠΟΛΥΒΙΟΝ (IV 67, 3) οἱ Αἰτωλοὶ ὑπὸ τὸν Δωρίμαχον, πρὸς ἀντιπερισπασμὸν διὰ τὰς νίκας Φιλίππου τοῦ Ε' καὶ τῶν συμμάχων του, τῶν Ἑπειρωτῶν, εἰς τὴν Αἰτωλίαν, εἰσέβαλον αἰφνιδίως κατὰ τὴν ἀνοιξιν τοῦ ἔτους 219 π.Χ. εἰς τοὺς ἄνω τόπους τῆς Ἑπείρου, ἐπιδραμόντες εἰς τὸ Ἱερὸν τῆς Δωδώνης. Κατὰ τὸν ἱστορικὸν ὁ Δωρίμαχος παραγενόμενος δὲ πρὸς τὸ περὶ Δωδώνην ἱερὸν τὰς τε στοὰς ἐνέπρησε καὶ πολλὰ τῶν ἀναθημάτων διέφθειρε, κατέσκαψε δὲ καὶ τὴν ἱερὰν οἰκίαν, ὥστε μήτ' εἰρήνης ὄρον μήτε πολέμου πρὸς Αἰτωλοὺς ὑπάρχειν, ἀλλ' ἐν ἀμφοτέραις ταῖς περιστάσεσι παρὰ τὰ κοινὰ τῶν ἀνθρώπων ἔθνη καὶ νόμιμα χρῆσθαι ταῖς ἐπιβολαῖς<sup>2</sup>.

Οἱ Αἰτωλοὶ λοιπὸν, γενόμενοι κύριοι τοῦ Ἱεροῦ, ἔκαυσαν τὰς στοὰς, κατέστρεψαν τὰ ἀναθήματα τὰ ἐπὶ τῶν βάθρων καὶ ὅσα προσέτι ἐφυλάσσοντο ἐντὸς τῶν οἰκοδομημάτων τοῦ Ἱεροῦ, κατέσκαψαν δὲ καὶ τὴν ἱερὰν οἰκίαν, ἔνθα ἔτρηοντο, ὥς εἰς ἐπίσημον ἀρχεῖον τοῦ κράτους, αἱ διάφοροι γραφαὶ συνθῆκαι, μὲ ἀποτέλεσμα νὰ ἐξαφανισθῇ πᾶσα συμφωνία μεταξὺ Ἑπειρωτῶν καὶ Αἰτωλῶν<sup>3</sup>.

Εἰς τὰς σχετικῶς λεπτομερεῖς εἰδήσεις τοῦ ΠΟΛΥΒΙΟΥ ἡ πληροφορία τοῦ ΔΙΟΔΩΡΟΥ δὲν θὰ προσέθετε νεώτερόν τι, ἐάν, παρὰ τὴν φαινομενικὴν ἀντίφασιν πρὸς τὸν Πόλυβιον, δὲν περιεῖχε θετικόν τι στοιχεῖον πρὸς καθορισμὸν τοῦ οἰκοδομήματος Ε<sup>1</sup>. Κατὰ τὸν ΔΙΟΔΩΡΟΝ ὁ Δωρίμαχος τὸ γὰρ περὶ τὴν Δωδώνην μαντεῖον συλῆσας, ἐνέπρησε τὸ ἱερὸν πλὴν τοῦ σηκοῦ<sup>4</sup>. Συμφώνως πρὸς τὴν εἵησιν ταύτην λοιπὸν τῆς πυρπολήσεως ἐξηρέθη ὁ σηκός, προφανῶς ἕνεκα σεβασμοῦ πρὸς αὐτόν<sup>5</sup>. Ἐπομένως ὁ σηκός

1 Κατὰ τὴν τελικὴν ἔρευναν τοῦ κτηρίου ἦλθεν εἰς φῶς ἐπίσης σημαντικὸς ἀριθμὸς χρηστηρίων ἐπιγραφῶν ἐκ μολυβδίνων ἐλασμάτων.

2 Ἀλλαχοῦ ὁ ἱστορικὸς (IX 35, 6), ἀναφερόμενος εἰς τὸ αὐτὸ γεγονός, σημειώνει τοὺς ἐν Δίῳ καὶ Δωδώνῃ ναοὺς καὶ τὰ τεμένη τῶν θεῶν.

3 Ἐνταῦθα πρέπει νὰ δεχθῶμεν ὅτι ἐφυλάσσετο καὶ τὸ ἐπὶ χαλκῆς στήλης ψήφισμα συνθήκης συμμαχίας μεταξὺ τῶν Αἰτωλῶν καὶ τῶν Ἀκαρνάνων, ἐν IG IX 1<sup>2</sup>, 3, στ. 13/16: ἀναγραφάντω δὲ ταῦτα ἐν στάλαις χαλκείαις ἐπ' Ἀκτίῳ μὲν οἱ ἄρχοντες τῶν Ἀκαρνάνων, ἐν δὲ Θέρμῳ τοῖς ἄρχοντες τῶν Αἰτωλῶν, ἐν Ὀλυμπίῳ δὲ καὶ ἐν Δελφοῖς καὶ ἐν Δω[δ]ώνῃ κοινῇ ἑκάτεροι. Πρβλ. καὶ CHR. HABICHT, Hermes 85, 1957, σ. 99, ὑποσ. 2.

4 Ἀποσπ. XXVI 7. Σημειωτέον, ὅτι ὁ κῶδιξ Turo-nensis C 980 (P) ἀντὶ σηκοῦ σφῆζει τὴν γραφὴν σικοῦ, ὅπερ ὁ Dindorf διορθώνει εἰς οἶκου (οἴκου, οἰκίας). Σχετικῶς ἰδὲ ἀμέσως κατωτέρω.

5 Τὸ φθινόπωρον τοῦ ἐπομένου ἔτους (218 π.Χ.) οἱ ὑπὸ τὸν Φίλιππον Μακεδόνες καὶ οἱ Ἑπειρωταὶ σύμμαχοί των, εἰσβαλόντες εἰς τὴν Αἰτωλίαν, ἀνταπέ-

δωσαν τὰ ἴσα, διὰ τῆς καταστροφῆς τοῦ κέντρου τῆς αἰτωλικῆς Συμπολιτείας, τοῦ Θέρμου. Κατὰ τὸν ΠΟΛΥΒΙΟΝ V 9, 2 κ.ἐξ.: τὰς τε στοὰς ἐνεπίμπρασεν καὶ τὰ λοιπὰ τῶν ἀναθημάτων διέφθειρον... οὐ μόνον δὲ τῶν πυρὶ κατελυμήναντο τὰς ὁροφάς, ἀλλὰ καὶ κατέσκαψαν εἰς ἑδαφος. ἀνέτρεψαν δὲ καὶ τοὺς ἀνδριάντας, θύας οὐκ ἐλάτους διαχιλίων· πολλοὺς δὲ καὶ διέφθειραν, πλὴν ὅσοι θεῶν ἐπιγραφὰς ἢ τύπους εἶχον· τῶν δὲ τοιούτων ἀπέσχοιτο. Περὶ τῶν γεγονότων τούτων ἰδὲ F. W. WALBANK, Philip V of Macedon, σ. 54-55. καὶ A Historical Commentary on Polybius, 1957, σ. 547. B. NIESE, Geschichte der Griechischen und Makedonischen Staaten, 1893, II, σ. 436. Σχετικῶς καὶ Σ. Ι. ΔΑΚΑΡΗΣ, Ἀφιέρωμα εἰς τὴν Ἑπείρον, σ. 68 κ.ἐξ., ἔνθα σχολιάζεται στίχος, παραδιδόμενος ὑπὸ τοῦ ΠΟΛΥΒΙΟΥ (V 9,5), ἀναφερόμενος εἰς τὰ γεγονότα ταῦτα, ἐν συσχετίζει πρὸς ἐνεπίγραφον ἀνάγλυφον τοῦ Ἀρείου Διὸς (JHS 66, 1946, σ. 112), πρβλ. καὶ M. TREU, Glotta 37, 1958, σ. 269, ὑποσ. 3. P. FRANKE, Die antiken Münzen, σ. 86, ὑποσ. 5. E. LEPORE, Ricerche, σ. 65, ὑποσ. 105.



τοῦ Διοδώρου πρέπει νὰ εἶναι τὸ ἐπίσημον Ἱερὸν τοῦ Διός, ἥτοι αὐτὸς οὗτος ὁ ναῖσκος τοῦ λατρευτικοῦ οἰκοδομήματος E1. Ἐν τούτοις ὁ Πολύβιος οὐδὲν οἰκοδόμημα ἐξαιρεῖ τῆς καταστροφῆς. Τὰ πάντα κατ' αὐτὸν ἐπυρπολήθησαν, πλὴν τῆς ἱερᾶς οἰκίας, ἡ ὁποία δὲν ἐκάη, ἀλλὰ κατηδαφίσθη. Ὁ διάφορος τρόπος τῆς καταστροφῆς βεβαίως δὲν ὑπῆρξε τυχαῖος. Θὰ ἠδυνάμεθα τὴν ἀποτελεσματικὴν πρότασιν τοῦ ἱστορικοῦ, ὥστε *μήτ' εἰρήνης ὄρον μήτε πολέμου πρὸς Αἰτωλοὺς ὑπάρχειν*, νὰ θεωρήσωμεν ὡς ἐπεξηγοῦσαν τὸν λόγον τῆς διὰ κατεδαφίσεως καταστροφῆς. Ἄλλ' ἐκτὸς τοῦ ὅτι ἡ πρότασις εἶναι ἀποτελεσματικὴ καὶ οὐχὶ τελικὴ, προκύπτει καὶ ἑτέρα δυσχέρεια. Ἦτο ἄρα γε ἀναγκαία ἡ κατεδάφισις ὁλοκλήρου τῆς ἱερᾶς οἰκίας, διὰ νὰ ἐξαφανισθοῦν αἱ ἐπὶ λιθίνων κινητῶν στηλῶν καὶ ἐπὶ χαλκῶν ἢ μολυβδίνων ἐλασμάτων ἀναγεγραμμέναι συμφωναί; Τὰ στοιχεῖα ταῦτα ἠδύναντο εὐχερῶς νὰ ἐξαφανισθοῦν, χωρὶς νὰ παραστῇ ἀνάγκη κατακρημνίσεως ὁλοκλήρου τοῦ οἰκοδομήματος. Ἐπομένως ὁ τρόπος οὗτος τῆς καταστροφῆς ὑπὸ γορεύθη ἐξ ἄλλων λόγων, δηλαδὴ ὅπως μὴ διὰ τῆς πυρπολήσεως συγκαταστραφοῦν καὶ ἄλλα ἱερώτατα ἀντικείμενα, περιεχόμενα ἐντὸς τῆς ἱερᾶς οἰκίας. Ποῖα δὲ ἦσαν ταῦτα διευκρινεῖ τὸ οἰκοδόμημα E1. Ἐντὸς τούτου (εἰκ. 73) περιεκλείοντο τὸ πανσεβάσμιον δένδρον, ἡ μαντικὴ καὶ ἱερὰ φηγός, ἡ κατοικία τῆς ὑπερτάτης θεότητος, ἐνδεχομένως ἡ ναῖα πηγὴ καὶ ὁ σηκός, ἐντὸς τοῦ ὁποίου ἐφυλάσσοντο πολύτιμα ἀντικείμενα καὶ ἱερὰ σύμβολα, τὰ ὁποία διέτρεχον ἄμεσον κίνδυνον ἐκ τῆς πυρπολήσεως, ἰδίᾳ δὲ ἡ φηγός, ἡ ὁποία θὰ κατεστρέφετο ἀφεύκτως ἐκ τοῦ πυρός. Τοῦτο θὰ ἀπετέλει ἀνήκουστον ἱεροσυλίαν<sup>1</sup>. Ὡστε ἡ ἱερὰ οἰκία, ἥτοι τὸ οἰκοδόμημα E1, κατεσκάφη καὶ δὲν ἐπυρπολήθη, ὅπως τὰ λοιπὰ οἰκοδομήματα, διὰ νὰ μὴ θιγοῦν ἡ δρῦς καὶ ὁ σηκός ἢ ὁ οἶκος, περὶ τοῦ ὁποίου ὁμιλεῖ σαφῶς ὁ Διόδωρος. Ἀναντιρρήτως λοιπὸν τὸ E<sup>1</sup> πρέπει νὰ ταυτισθῇ πρὸς τὴν *ἱερὰν οἰκίαν* τοῦ ΠΟΛΥΒΙΟΥ.

Εἶναι δυνατόν νὰ δεχθῶμεν μετὰ βεβαιότητος ὅτι διὰ τῶν μέχρι σήμερον ἀνασκαφῶν εἰς τὸ Ἱερὸν τῆς Δωδώνης ἤλθον εἰς φῶς τὰ κυριώτερα οἰκοδομήματα τῆς λατρείας, περιοριζόμενα κατὰ τὸ βόρειον τμήμα, τὸ ὁποῖον ἀνεσκάφη κατὰ τὸ πλεῖστον. Ἐκ τῶν κτηρίων τούτων τὰ Α, Γ, E<sup>1</sup> καὶ Ζ ἦσαν παλαιότερα τῶν χρόνων τῆς καταστροφῆς (219), τὰ δὲ λοιπά, Θ, Η, Λ καὶ E2, εἶναι μεταγενέστερα αὐτῆς. Ἐκ τῶν πρώτων τὸ Α, Γ καὶ Ζ εἶναι ἀπλοῖ πρόαυτοι τετράστυλοι ναῖσκοι, δυσκόλως δυνάμενοι νὰ ταυτισθοῦν πρὸς τὴν ἱερὰν οἰκίαν, τῆς ὁποίας μέρος μὲν κατηδαφίσθη, ὁ δὲ σηκός διεσώθη. Ἐξ ἄλλου οἱ πρόστυλοι ναοὶ Α καὶ Γ φέρουν σαφεῖ ἵχνη καταστροφῆς διὰ πυρός, ἥτις ἀπεδόθη εἰς τὴν καταστροφὴν τοῦ Δωριμάχου, ὥστε δὲν εἶναι δυνατόν νὰ γίνῃται περὶ τούτων λόγος<sup>2</sup>. Ἐπομένως ἐκ τῶν ἀρχαιοτέρων τοῦ 219 π.Χ. ἱερῶν οἰκοδομῶν μόνον τὸ E<sup>1</sup> δύναται νὰ ταυτισθῇ πρὸς τὴν ἱερὰν οἰκίαν. Ἐντὸς τούτου ἐφυλάσσοντο, ὡς προέκυψεν ἐκ τῶν ἀνασκαφῶν, τὰ δημόσια ψηφίσματα. Ἐκ τῶν ἐννέα μέχρι τοῦδε γνωστῶν λιθίνων ἐπιγραφῶν ἐκ Δωδώνης αἱ ἑπτὰ ἀνευρέθησαν ἐντὸς ἡ πλησίον τοῦ E<sup>1</sup>, ἑτέρα (ἀρ. Καταλόγου 30) μεταξὺ τῶν κτηρίων Ζ καὶ Λ, μίαν δὲ

<sup>1</sup> Ἄν ὁ Πολύβιος ἀναφέρῃ λεπτομερῶς τὰ γεγονότα τῆς Δωδώνης καὶ ἔπειτα τοῦ Θέρμου, τοῦτο πρέπει νὰ ἀποδοθῇ εἰς τὴν ἔνεκα τούτων γενομένην ἀπαρχὴν σειρᾶς ἱεροσυλιῶν, (V 9, 1), πρβλ. καὶ M. ROSTOVZEFF,

Social and Economic History of the Hellenistic World, σ. 201.

<sup>2</sup> Ἰδὲ ἀνωτέρω σ. 64 καὶ Σ. Ι. ΔΑΚΑΡΗΝ, ΑΔ 1960, σ. 7-8.

προσέτι εἶχεν ἀνακαλύψει ὁ Καραπάνος ἐντειχισμένην εἰς τὸ ΒΔ. πρόσκτισμα τῆς χριστιανικῆς βασιλικῆς<sup>1</sup>. Εἰς ταύτας δέον νὰ προστεθοῦν καὶ αἱ ἑξὶ λίθιναι βάσεις στηλῶν ἐκ τοῦ Ε<sup>1</sup>, οὐδεμία τῶν ὁποίων προσηρμόζετο πρὸς τὰς ἀνωτέρω ἐπιγραφάς.

Πιθανώτατα σημεῖα τῆς διὰ κατεδαφίσεως καταστροφῆς δύνανται νὰ θεωρηθοῦν τὰ ἐντὸς τῶν ἐπιχώσεων τῆς δυτικῆς στοᾶς καὶ ὀλίγον κάτωθι τοῦ δαπέδου συλλεγόντα τμήματα τοῦ βᾶθρου 2, μαρτυροῦντα τὴν γενομένην ἀνατροπὴν εἰς τὸ κτήριον, καὶ ἡ λιθίνη στήλη τῶν χρόνων τοῦ Νεοπτολέμου τοῦ Ἀλκέτα, παραμείναντα ἅπαντα ἐντὸς τῶν χωμάτων καὶ μετὰ τὴν νέαν ἀνοικοδόμησιν τοῦ Ἱεροῦ (ἀνωτ. σ. 65 καὶ 76).

Τὸ πλῆθος τῶν ἐπιγραφῶν ἐπιτρέπει νὰ ὑποθέσωμεν ὅμως ὅτι τὸ οἰκοδόμημα Ε<sup>1</sup> ἐχρησιμοποιεῖτο καὶ ὡς ἱερὸν ἀρχεῖον πρὸς φύλαξιν τῶν δημοσίων ψηφισμάτων, τιθεμένων οὕτως ὑπὸ τὴν προστασίαν τῆς θεότητος, ὅπερ ἐπιβεβαιοῦται ἐμμέσως ὑπὸ τοῦ ΠΟΛΥΒΙΟΥ (ὥστε μὴτ' εἰρήνης ὄρον μῆτε πολέμου....ὑπάρχειν). Ἡ συνήθεια τῆς καταθέσεως καὶ διαφυλάξεως ἀφιερωμάτων καὶ ψηφισμάτων ἐντὸς αὐτοῦ τούτου τοῦ οἰκοδομήματος τῆς λατρείας δὲν εἶναι ἀσυνήθης κατὰ τὴν ἀρχαιότητα<sup>2</sup>. Παράλληλον παράδειγμα συναντῶμεν εἰς τὸ γειτονικὸν Ἱερὸν τοῦ Ἀρείου Διδὸς εἰς Πασσαρῶνα, πρωτεύουσαν τῶν Μολοσσῶν, ἔνθα ἀνευρέθησαν παρόμοια ψηφίσματα, ἐν μάλιστα ἀναφερόμενον εἰς τὴν σύναψιν φιλίας καὶ συμμαχίας μεταξὺ δύο πόλεων μὴ μολοσσικῶν<sup>3</sup>. Ἐπίσης εἰς τὸ Ἱερὸν τοῦ Δελφινίου Ἀπόλλωνος τῆς Μιλήτου, τοῦ ὁποίου τὰ κοινὰ χαρακτηριστικὰ ἐτονίσσαμεν ἀλλαχοῦ (ἀνωτ. σ. 83-84), ἐχρησιμοποιήθη καὶ ὡς τόπος ἀρχείου διὰ τῆς καταθέσεως μεταξὺ τῶν κίωνων—ἀρχικῶς—τῶν μακρῶν καταλόγων τῶν στεφανηφόρων, ἀπὸ δὲ τοῦ 4<sup>ου</sup> π.Χ. αἰ. κ.ἐξ. τῶν καταλόγων τῶν πολιτῶν καὶ τῶν προξενικῶν σημειώσεων, ἀναγεγραμμένων ἐφ' ἐκάστου λίθου τῶν στοᾶν<sup>4</sup>. Προσέτι αἱ ἀνασκαφαὶ ἐπὶ τοῦ πολυγωνικοῦ ἀναλημματικοῦ τοίχου τοῦ ναοῦ τοῦ Ἀπόλλωνος εἰς Δελφοὺς καὶ ἐπὶ τῶν τοίχων τοῦ ναοῦ τῆς Πολιάδος Ἀθηνᾶς τῆς Πριήνης μαρτυροῦν περὶ τοῦ πράγματος. Ὡστε δυνάμεθα νὰ δεχθῶμεν μετὰ βεβαιότητος ὅτι ἡ ὑπὸ τῶν Αἰτωλῶν κατακρημνισθεῖσα ἱερὰ οἰκία, τῆς ὁποίας ὁ σηκός, λόγῳ τῆς ἱερότητός του παρέμεινεν ἄθικτος, καὶ ἡ ὁποία ἐχρησίμευε καὶ ὡς δημόσιον ἀρχεῖον, εἶναι ταυτόσημος πρὸς τὸ οἰκοδόμημα Ε<sup>1</sup>, ἐν ᾧ ὑποῦτο ἡ μαντικὴ φηγός, καὶ ἐπομένως ἱερὰ οἰκία καὶ μαντεῖον εἶναι ἐν καὶ τὸ αὐτό. Δυνάμεθα ἴσως νὰ ὑποθέσωμεν ὅτι μερικὰ τῶν ψηφισμάτων εἶχον ἐγχαραχθῇ ἐπὶ τῶν τοίχων καὶ τῶν κίωνων τοῦ Ἱεροῦ, διὰ νὰ

<sup>1</sup> Dodone, σ. 19 καὶ 114. SGDI 1339. P. FRANKE, Die antiken Münzen II, πίν. 63, 4.

<sup>2</sup> Περὶ τῶν ἀρχείων ἐντὸς Ἱερῶν ἢ ναῶν ἰδὲ E. ZIEBARTH, Kultbilder aus griechischen Städten, Leipzig 1907, σ. 1 κ.ἐξ. Ἰδίαι αἱ ἀπελευθερωτικαὶ ἐπιγραφαί, ἀλλὰ καὶ ἄλλα ψηφίσματα, κατετίθεντο εἰς τὰ Ἱερά, διότι ἡ ἀπελευθέρωσις τῶν δούλων εἶχε κατὰ τὴν ἑλληνικὴν ἀντίληψιν τὴν ἔννοιαν τῆς ἀφιερώσεως ἢ τῆς πωλήσεως τούτων εἰς τὴν θεότητα (CHR. HABICHT, Hermes 85, 1957, σ. 107, αὐτ. καὶ ἡ σχετικὴ βιβλιογραφία). Ἐπίσης τὸ Σεραπίειον τῆς Δημητριάδος ἐχρησίμευε καὶ ὡς ἀρχεῖον, A. ΑΡΒΑΝΙΤΟΠΟΥΛΟΣ, Γρα-

πταὶ στήλαι, σ. 92. Ν. ΠΑΠΑΧΑΤΖΗΣ, Θεσσαλικά 1958, σ. 25-26.

<sup>3</sup> Περὶ τῶν ἐπιγραφῶν Δ. ΕΥΑΓΓΕΛΙΔΗΣ, ΑΕ 1914, σ. 239 καὶ Ἠπειρ. Χρον. 1935, σ. 260 κ.ἐξ. (Περὶ τῆς τελευταίας ταύτης καὶ L. ROBERT, REG 1939, σ. 472 κ.ἐξ., Hellenica I, 1940, σ. 95 κ.ἐξ. E. ZIEBARTH, Philologische Wochenschrift 59, 1939, στ. 828. G. KLAFENBACH, Museum Helveticum 6, 1949, σ. 219-20. R. FLACELIÈRE, REG 52, 1939, σ. 472. Δ. ΕΥΑΓΓΕΛΙΔΗΣ, ΠΑΕ 1952, σ. 310, ὑποσ. 1. J. ROBERT, L. ROBERT, REG 69, 1956, σ. 135).

<sup>4</sup> TH. WIEGAND, Milet, I, III, σ. 283, σ. 408 κ.ἐξ. E. ZIEBARTH, Kultbilder, σ. 5-6.



παραστῇ ἀνάγκῃ νὰ κατεδαφισθῶν αἱ στοαί<sup>1</sup>, διότι ἄλλως τὰ κινητὰ ψηφίσματα εὐχερῶς ἠδύναντο νὰ ἐξαφανισθῶν.

Ἐν τελευταῖον ἐρώτημα εἶναι δυνατὸν νὰ γεννηθῇ πῶς δυνάμεθα νὰ συμβιβάσωμεν τὴν ἱερὰν οἰκίαν τοῦ Πολυβίου μετὰ τὸν σηκὸν τοῦ Διοδώρου, μετὰ ἄλλας λέξεις, τὸ οἰκοδόμημα τῆς λατρείας, ὁ ναὸς, δύναται νὰ ταυτισθῇ μετὰ τὴν ἱερὰν οἰκίαν τοῦ Πολυβίου;

Αἱ ταυτόσημοι ἀρχαῖαι λέξεις οἶκος καὶ οἰκία δηλοῦν κατὰ κανόνα τὴν κατοικίαν τοῦ ἀνθρώπου, ἀλλ' ἐνίοτε αὗται ἀποκτοῦν καὶ εἰδικὴν σημασίαν, ὅταν προστίθεται προσδιορισμὸς τις<sup>2</sup>. Ἱερὰ οἰκία π.χ. χαρακτηρίζεται εἰς ἐπιγραφὴν τῆς Δήλου οἰκημα ἰδιοκτησίας τοῦ Ἱεροῦ, μισθωθὲν εἰς ἄτομον ἢ εἰς σύλλογον. Εἰς τὴν μνημονευθεῖσαν ἐπιγραφὴν ἐκ Χίου τοῦ 4<sup>ου</sup> π.Χ. αἰ. ἡ φατρία τῶν Κλυτιδῶν ἀποφασίζει νὰ οἰκοδομηθῇ εἰς τὸ τέμενος τῆς φατρίας οἶκος τεμένος ἱερὸς, ἵνα συγκεντρωθῶν ἐκεῖ τὰ κοινὰ ἱερὰ τῶν ιδιωτικῶν οἰκῶν<sup>3</sup>. Ὡς Ἱερὸν τοῦ γένους καὶ οὐχὶ ὡς ναὸς δημοτελὲς ἐρμηνεύεται ἐπίσης ὁ ἱερὸς οἶκος τῆς Προήνης<sup>4</sup>. Περαιτέρω ἡ ἔννοια τοῦ ὅρου ἐχρησιμοποιήθη καὶ διὰ τὰ κυρίως οἰκοδομήματα τῆς λατρείας ἢ καὶ διὰ ἡρώα καὶ οἰκοδομήματα, προοριζόμενα πρὸς φύλαξιν τῶν ἱερῶν συμβόλων καὶ τῶν ἀφιερωμάτων<sup>5</sup>. Τῆς πρώτης περιπτώσεως, ἣτις ἐνδιαφέρει ἐνταῦθα, ἀρχαιότερον παράδειγμα δύναται νὰ χρησιμεύσῃ ἡ ἀρχαῖκή ἐπιγραφὴ τῆς Ἀφαιᾶς Αἰγίνης<sup>6</sup>. Ἐπὶ τῇ βάσει τῆς ἐπιγραφῆς ταύτης ἐταυτίσθησαν τὰ ὀλίγα ἴχνη τοῦ ἀρχαιότερου ἁπλοῦ ἐν παραστάσι ναοῦ καὶ τμήματος τοῦ τεμένους (ἔρκους) ὑπὸ τὸ βόρειον θεμέλιον τοῦ μεταγενεστέρου ναοῦ, μετὰ τὸν πρῶτον ναὸν τῆς θεᾶς, τὸν οἶκον μετὰ τοῦ ἔρκους τῆς ἐπιγραφῆς<sup>7</sup>. Ἐπίσης ἐπιγραφὴ τοῦ 4<sup>ου</sup> π.Χ. αἰ., εὑρεθεῖσα ἐντὸς τοῦ δυσδιαγνώστου προσορισμοῦ οἰκοδομήματος Ε τῆς Ἐπιδάουρου, συνδεομένου πάντως μετὰ λατρείαν, ἔνεκα τοῦ παρὰ τὴν ΒΔ. γωνίαν βωμοῦ καὶ τῶν ἀυλάκων διὰ τὴν ροὴν τοῦ αἵματος τῶν ἱερείων, ὁμιλεῖ περὶ οἰκῶν<sup>8</sup>.

Μετὰ τὴν αὐτὴν ἐπίσης ἔννοιαν, τοῦ ναοῦ, χρησιμοποιεῖται ὁ ὅρος οἶκος ὑπὸ τοῦ ΗΡΟΔΟΤΟΥ, τοῦ ΕΥΡΙΠΙΔΟΥ καὶ τοῦ ΠΑΥΣΑΝΙΟΥ<sup>9</sup>. Ἐπὶ τῇ βάσει τῶν ἀνωτέρω

1 Πρβλ. τὰς ἀναγραφὰς ἐπὶ τῶν κιόνων τοῦ Κροῖσου εἰς τὸν ναὸν τῆς Ἀρτέμιδος ἐν Ἐφέσῳ καὶ Ε. ZIEBARTH, ἔ. ἀ. σ. 5.

2 Ἰδὲ τὸ ἄρθρον τοῦ Α. W. VAN BUREN, RE XVII, 1937, στ. 2119 κ. ἐξ., πρβλ. καὶ Ν. ΚΟΝΤΟΛΕΟΝΤΑ, Ἐρέχθειον, σ. 40-41.

3 Syll. II<sup>2</sup> 571, 3 κ. ἐξ., II<sup>2</sup> 987, 3 κ. ἐξ.

4 TH. WIEGAND, Priene, σ. 17 κ. ἐξ., 172 κ. ἐξ. καὶ εἰκ. 166.

5 VAN BUREN, ἔ. ἀ. Ἀσπασίας ναὸς (= ἡρώων) ἀναφέρεται εἰς ἐπίγραμμα ἐκ Χίου, BCH 3, 1879, σ. 326, 17.

6 Κλ]εοῖτα ἱερὸς ἐόντος τὰφαιαί θεῶς | ἐτ]έθη χά βωμός. χά λείφρα ποτεποιήθη, | καὶ τῶρκος] περι [ε] ποιήθη. Α. FURTWÄNGLER, Aegina, σ. 2, σ. 367, 5, εἰκ. 292, πίν. 25, 1, σχετικῶς καὶ G. WELTER, AA 69, 1954, σ. 36 κ. ἐξ. Ἡ ἐπιγραφὴ χρονολογεῖται περὶ τὸ 550 π.Χ.

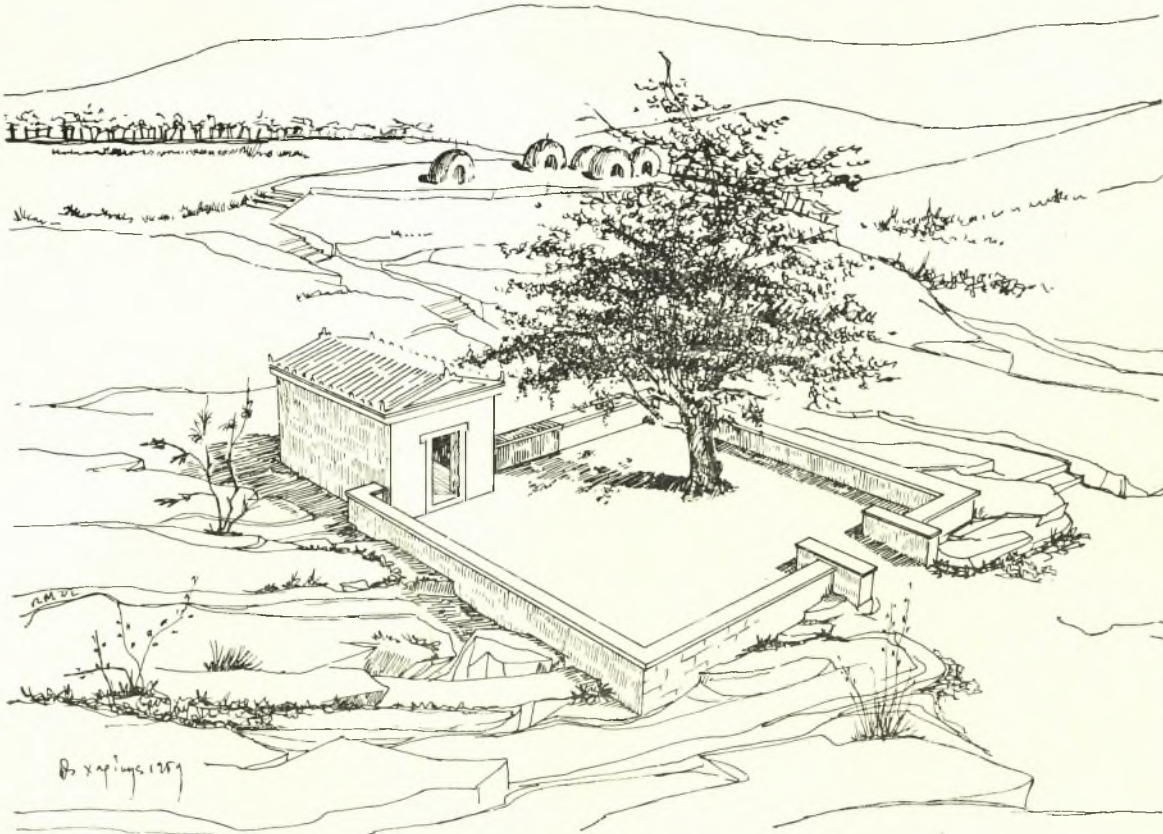
7 Aegina, σ. 24 καὶ 480-81.

8 Σχετικῶς Π. ΚΑΒΒΑΔΙΑΣ, ΠΑΕ 1905, σ. 51 κ. ἐξ.,

ὁ αὐτός, Τὸ Ἱερὸν τοῦ Ἀσκληπιοῦ ἐν Ἐπιδάουρῳ, 1900, σ. 128-31. Ἰδὲ καὶ ἀνωτ. σ. 85-86.

9 ΗΡΟΔ. VIII 143: τῶν (=θεῶν καὶ ἡρώων) ἐκείνος οὐδεμίαν ὅπιν ἔχων ἐνέπρησε τοὺς τε οἴκους καὶ τὰ ἀγάλματα. ΕΥΡΙΠ. Φοίνισσαι 1373. Ἐπίσης τὸ παρὰ τὸ Τροφώνιον τῆς Λεβαδείας ἱερὸν τοῦ ἀγαθοῦ Δαίμονος καὶ τῆς ἀγαθῆς Τύχης ἐκαλεῖτο οἶκημα, ΠΑΥΣ. IX 39, 5, πρβλ. καὶ IX 39, 13. Πρβλ. καὶ τὸν ἐν Σπάρτῃ ναὸν τῆς Χαλκιοῖκου Ἀθηνᾶς (ΠΑΥΣ. III 17, 2-3), τοὺς ἐν Δήλῳ ναοὺς, οἴκους Διὸς Κυνθίου καὶ Ἀθηνᾶς Κυνθίας, τὸ ὑπὸ ΠΑΥΣΑΝΙΟΥ I 26, 5 οἶκημα Ἐρέχθειον. Σχετικῶς Α. W. VAN BUREN, ἔ. ἀ. FURTWÄNGLER, ἔ. ἀ. σ. 2-3, ἐνθα ἕτερα παραδείγματα ἐκ τῆς γραπτῆς παραδόσεως, ὁμοίως Ν. ΚΟΝΤΟΛΕΩΝ, ἔ. ἀ. σ. 40-41. Ἀντιθέτως ἐγένετο χρῆσις τῆς λέξεως ναὸς καὶ διὰ μὴ λατρευτικὰ οἰκοδομήματα, διὰ τὸν λόγον ὅτι ταῦτα ὁμοιάζον πρὸς ναόν, ὡς οἱ ναῖσχοι (=θησαυροὶ) τοῦ ΠΑΥΣΑΝΙΟΥ.

ὁ FURTWÄNGLER παρατηρεῖ τὰ ἐξῆς (Aigina, σ. 3): «Φαίνεται ὅτι εἰς μεταγενεστέραν περίοδον, ἐκ τῆς ὁποίας προέρχονται τὰ ἐπιγραφικὰ παραδείγματα, ἐχαρακτηρίζοντο μὲ ἐκείνην τὴν λέξιν ἰδίως τὰ διὰ μυστικὰς λατρείας κλειστὰ οἰκοδομήματα, ἄνευ τοῦ ἐξωτερικοῦ κόσμου τῶν κιόνων καὶ διὰ τοῦτο ὅμοια πρὸς τὰς συνήθεις οἰκίας λατρευτικὰ ἱερά. Οὕτω χρησιμοποιεῖ ὡσαύτως ὁ ΠΑΥΣΑΝΙΑΣ (I 26,5) τὴν συγγενῆ λ. οἶκημα



Εἰκ. 95. Ἀναπαράστασις τοῦ Ἱεροῦ Ε1 κατὰ τὸ β' ἡμισυ τοῦ 4ου π.Χ. αἰ. (Σχέδιον Β. Χαρίσης).

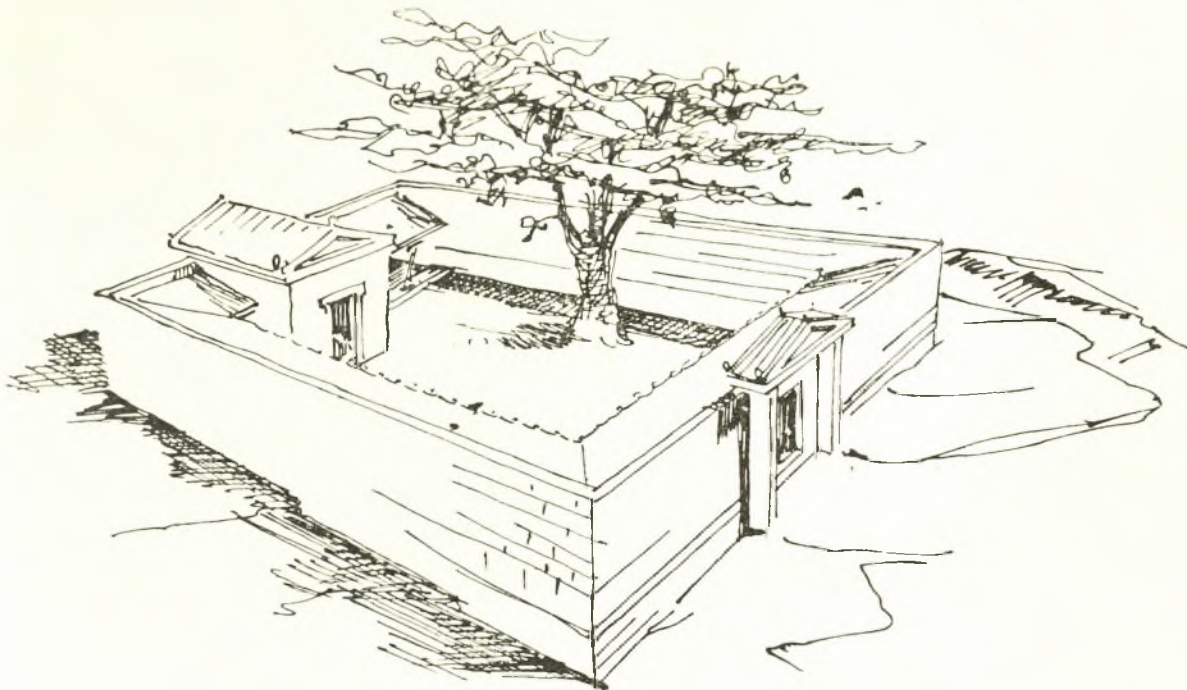
διὰ τὸ Ἑρέχθειον τῆς Ἀκροπόλεως, ἴσως διότι τοῦτο ἀπεμακρύνετο αἰσθητῶς ἀπὸ τῆς συνήθους ἐμφανίσεως τοῦ μετὰ περὶ ναοῦ»<sup>1</sup>. Τὴν ὑπόθεσιν ταύτην τοῦ FURTWÄNGLER περὶ τοῦ οἰκήματος ὡς τόπου μυστικῆς λατρείας ἐνισχύει ἡ περίπτωσις τῆς ἱερᾶς οἰκίας τῆς Δωδώνης (εἰκ. 95-98), ἐνθα ἡ χθονία λατρεία εἶναι βεβαία. Αὕτη ἐξωτερικῶς

<sup>1</sup> Ἡ χρησιμοποίησις ἀνθρωπίνων μορφῶν εἰς τεκτονικὴν λειτουργίαν δὲν εὔρε μμητὰς εἰς τὴν μητροπολιτικὴν Ἑλλάδα, ἐν ἀντιθέσει πρὸς τοὺς Ἴωνας ἀρχιτέκτονας, οἱ ὅποιοι ἐνωρὶς ἤδη εἶχον ἐπιχειρήσει τοῦτο εἰς τοὺς θησαυροὺς τῶν Κνιδίων καὶ τῶν Σιφνίων ἐν Δελφοῖς (ἀνάλογον ἐπεχειρήθη καὶ εἰς τὸν ψευδοπερίπερον ναὸν τοῦ Διὸς ἐν Ἀκράγαντι, ἀλλ' ὅμως ἐνεκα εἰδικῶν λόγων μυστηριακῆς λατρείας)· διότι ἡ σύγκρουσις μεταξὺ ἀνθρωπίνης μορφῆς καὶ ἀρχιτεκτονικοῦ ὄγκου ἦτο ἐλάχιστα καλλιτεχνική. Τὸ γεγονὸς λοιπόν, ὅτι ἀττικὸς ἀρχιτέκτων υἱοθέτησε τὸ θέμα τοῦτο εἰς τὴν νο-

τίαν πρόστασιν τοῦ Ἑρεχθείου, ὑποβάλλει τὴν ἰδέαν ὅτι λόγοι σοβαροὶ ἐπέβαλον τοῦτο. Καὶ κατὰ πρῶτον ἢ ἀπαράδεκτος ἀντίφασις μεταξὺ ὀργανικῆς καὶ ἐλευθέρας μορφῆς καὶ τῆς ἀνοργάνου τεκτονικῆς δεσμεύσεως, ὡς ἐκείνης τῶν θησαυρῶν τῶν Κνιδίων καὶ τῶν Σιφνίων μὲ τὴν εὐθραυστον στατικότητα, ἢ ὡς ἐκείνης τῶν ρωμαϊκῶν καὶ γοτθικῶν ναῶν τῆς Δύσεως, ἐνθα θηρία καὶ δαίμονες ὑπὸ τὴν πίεσιν ἀρχιτεκτονικῶν δυνάμεων προξενοῦν αἰσθημα ἀνησυχίας καὶ δραματικότητος, ἀπεσοβήθη καὶ μετεμορφώθη εἰς χαρίεντα νεωτερισμόν· διότι ἐδῶ τὸ χαμηλὸν ἰωνικὸν γείσον περιω-



παρεῖχεν ἐπίσης τὴν ἐντύπωσιν περικλείστου οἰκήματος, ὃ δὲ ἀρχιτεκτονικὸς κόσμος τῶν κιόνων εἶχε μεταφερθῇ εἰς τὸ ἐσωτερικόν. Εἰς τὰ δύο ταῦτα παραδείγματα δυνάμεθα νὰ προσθέσωμεν ἐκτὸς ἄλλων καὶ τὸ ἐπανειλημμένως μνημονευθὲν Ἱερὸν τοῦ



Εἰκ. 96. Ἀναπαράστασις τοῦ ἱεροῦ Εἰ (ἱερᾶς οἰκίας) κατὰ τὸν 3ον π.Χ. αἶ.

\*Αποψις ἀπὸ ΝΔ. (Σχέδιον Β. Χαρίση).

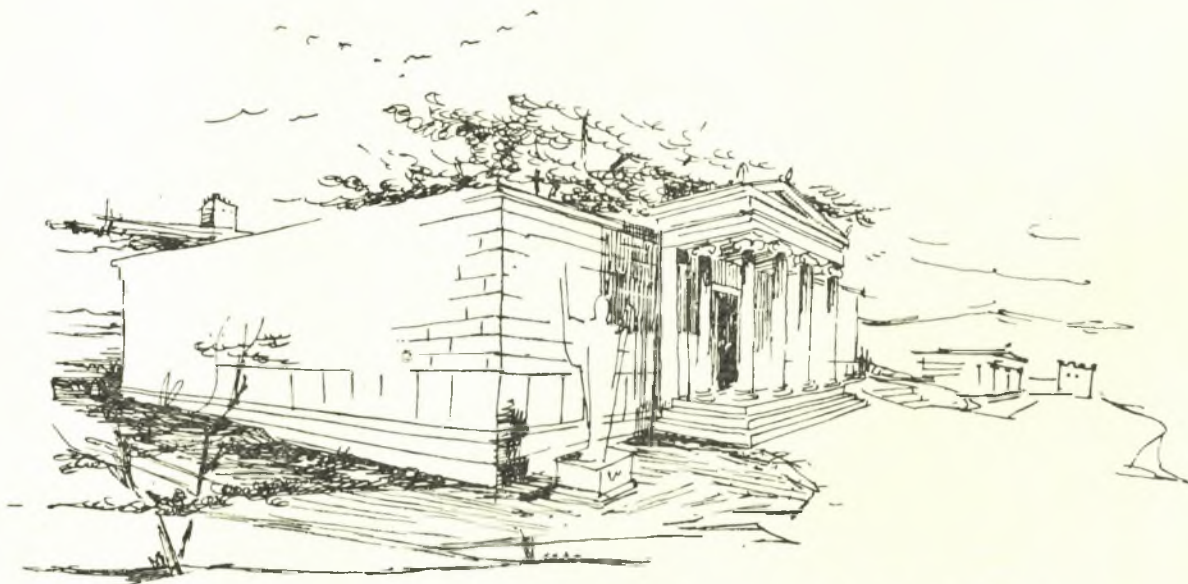
Διὸς Σωτήρος τῆς Μεγαλοπόλεως, ἔχον ἐπίσης ἐξωτερικῶς ὄψιν οἰκήματος, ἐσωτερικῶς δὲ διπλᾶς καὶ τριπλᾶς κιονοστοιχίας. Ὅτι καὶ ἐνταῦθα ἡ λατρεία τοῦ Διὸς Σωτήρος ἦτο χθονία δὲν ὑπάρχει ἀμφιβολία<sup>1</sup>.

ρίσθη εἰς μίαν ὀριζοντίαν γραμμικὴν ὑποδήλωσιν, τὴν ὁποίαν «ὀπτικῶς» φέρουν ἀνέτως αἱ ἑξ κόραι (αὐτὴν δὲ τὴν ἀνετον ἔκφρασιν εἰς τὴν στάσιν καὶ λειτουργίαν ἀπέδωσε θαυμασίως ὁ καλλιτέχνης τῶν κορῶν), ἔλλείπουν δὲ οἱ κάθετοι τονισμοὶ τῶν τριγλύφων, ὁ ὄγκος τοῦ αἵματος καὶ ὁ φόρτος τοῦ ἀναγλύπτου κόσμου. Ἐξ ἄλλου ἡ παρουσία τῶν «Καρυατίδων» εἰς τὴν νοτίαν πρόστασιν φαίνεται ὅτι ἦτο δικαιολογημένη ἕνεκα τῆς χθονίας λατρείας, διότι ἐνταῦθα ὑπῆρχεν ὁ τάφος τοῦ Ἐρεχθέως, τὸν ὁποῖον μὲ ἱερατικὴν ἀξιοπρέπειαν περιεστοιχίζον αἱ ἑξ ἱέρειαι, ὡς εἰς ἐπιτύμβιον μνημεῖον καὶ καθ' ὃν τρόπον αἱ Νηρηίδες εἰς τὸ σύγχρονον μνημεῖον τῆς Εἰς τοῦ Ἡφαιστοῦ ἢ ὡς εἰς τὸν κατὰ ἡμῶν αἰῶνα μεταγενέστερον σαρκοφάγον ἐκ Σιδῶνος τοῦ Μουσειῶν τῆς Κωνσταντινουπόλεως αἱ περὶ τὸν τάφον καὶ μεταξὺ τῶν ἡμικίωνων πενθοῦσαι γυναῖκες. Τέλος ἡ οὐδετέρω ἐπιφάνεια τῶν τοίχων τῆς νοτίας πλευρᾶς ἐπλουτίσθη μὲ ζωὴν καὶ κίνησιν, καθ' ὃν τρόπον καὶ αἱ λοιπαὶ πλευραὶ, χωρὶς νὰ στερηθῇ τὸ οἰκοδόμημα τοῦ χαρακτῆρος τοῦ οἰκήματος μὲ τὴν χθονίαν λα-

τρείαν. Τὴν ἐπιτύμβιον μορφήν τοῦ οἰκοδομήματος ἐτόνισεν ἤδη πειστικῶς ὁ καθηγητὴς Ν. ΚΟΝΤΟΛΕΩΝ εἰς τὸ πολλάκις μνημονευθὲν ἔργον του, Τὸ Ἐρεχθεῖον, σ. 54 κ.ἑξ., προσομοιάσας αὐτὸ πρὸς ναόσχημον τάφον, περικλείοντα τὸν τάφον τοῦ Ἐρεχθέως, ἕνεκα τῆς δυτικῆς κυρίως πλευρᾶς (αὐτόθι πλείονα παραδείγματα).

1 Περὶ τῆς χθονίας φύσεως τῆς λατρείας τοῦ Διὸς Σωτήρος Μ. NILSSON, Opuscula selecta II, 1954, σ. 710 κ.ἑξ., ἰδίᾳ 721 κ.ἑξ., ὁ αὐτὸς, G. Gr. Rel. I<sup>2</sup>, σ. 414 κ.ἑξ., ὁμοίως Ν. ΚΟΝΤΟΛΕΩΝ, ἔ. ἀ. σ. 14 κ.ἑξ. Τὸ πρόβλημα τῆς κατασκευῆς τοιούτων Ἱερῶν χθονίας καὶ μυστηριακῆς λατρείας μὲ καλλιτεχνικὰς ἀξιώσεις δὲν ἦτο ἀπλοῦν, διότι ἔπρεπεν ὁ ὑπὸ τῆς λατρείας καθιερωθεὶς τύπος τοῦ περικλείστου οἰκήματος νὰ προσλάβῃ καλλιτεχνικὴν μορφήν, χωρὶς νὰ ἀποβάλῃ τὸν βασικὸν χαρακτῆρά του. Τοῦτο βεβαίως ἀπῆται ἀρχιτέκτονα μὲ εἰδικὴν πείραν. Δυνάμεθα ἐπομένως νὰ ἐννοήσωμεν διατὶ τὰ αὐτὰ ὀνόματα — Κηφισόδοτος πρεσβύτερος καὶ νεώτερος — ἀναφέρονται διὰ τὸν βω-

Ἀνεξαρτήτως τοῦ ζητήματος περὶ τῆς χθονίας λατρείας ἐντὸς τοῦ ἱεροῦ Ε<sup>1</sup>, ἡ ὁποία πάντως περιέκλειε τοιαῦτα στοιχεῖα παλαιότατα, τὸ γεγονός, ὅτι ἡ περίστυλος ἱερὰ οἰκία ἦτο ἐξωτερικῶς περικλειστος καὶ ἄνευ κιόνων, ἦτο δυνατόν νὰ δημιουργήσῃ τὴν ἐντύπωσιν τοῦ οἴκου<sup>1</sup>. Ἀλλ' ἐπὶ τοῦ προκειμένου νομίζομεν ὅτι εἰς τὴν ἐπικράτησιν τοῦ ὅρου « ἱερὰ οἰκία » πρωτίστως συνετέλεσε τὸ γεγονός, ὅτι κατὰ κοι-



Εἰκ. 97. Ἀναπαράστασις τοῦ ἱεροῦ Ε<sup>1</sup> (ἱερᾶς οἰκίας) περὶ τὸ τέλος τοῦ 3ου π.Χ. αἰ.  
Ἀποψις ἀπὸ ΝΔ. (Σχέδιον Β. Χαρίση).

νήν καὶ ζῶσαν πίστιν αὕτη ἐθεωρεῖτο ὡς κατοικία τῆς ὑψίστης θεότητος, ἐνοικούσης εἰς τὴν ὑπὸ τοῦ ἱεροῦ οἰκοδομήματος περικλειομένην φηγόν. Ἐθεωρεῖτο πράγματι ὑπὲρ πᾶν ἄλλο ἱερὸν οἰκοδόμημα τῆς ἀρχαιότητος ἡ θεία κατοικία τοῦ Διὸς (ΗΣΙΟΔ. ἀπόσπ. 134). Ἡ προσθήκη τοῦ τετραστύλου προπύλου κατὰ τὴν προτελευταίαν δεκαετίαν τοῦ 3ου π.Χ. αἰ. (εἰκ. 97-98) δὲν ἴσχυσε διὰ νὰ μεταβάλῃ τὴν ἐντύπωσιν τῆς περικλειστού οἰκίας, δεδομένου ὅτι καὶ ἄλλα οἰκοδομήματα κοσμικῆς χρήσεως εἶχον τοιοῦτο πρόπυλον. Ἀλλὰ καὶ ἂν τοῦτο δὲν εἶναι ἀρκετόν, θὰ ἠδυνάμεθα νὰ δεχθῶμεν ὅτι ὁ ὑπὸ τοῦ ΠΟΛΥΒΙΟΥ χαρακτηρισμός του ἀπηχεῖ τὴν μορφήν τοῦ πρὸ τῆς εἰσβολῆς τῶν Αἰτωλῶν ἱεροῦ, τὸ ὁποῖον πάντως πρὸ τῆς καταστροφῆς ὠνομάζετο ἱερὰ οἰκία.

Ἐκ τῶν ἀνωτέρω διευκρινεῖται πλήρως τὸ μνημονευθὲν χωρίον τοῦ ΔΙΟΔΩΡΟΥ: τὸ γὰρ περὶ τὴν Δωδώνην μαντεῖον συλήσας, ἐνέπρησε τὸ ἱερὸν πλὴν τοῦ οἴκου (κατὰ διόρθωσιν τοῦ Dindorf, ἀνωτ. σ. 134 ὑποσ. 4). Ἐνταῦθα ὁ ὅρος οἶκος δύναται νὰ σημαίνῃ εἴτε ὁλόκληρον τὸ οἰκοδόμημα, τὴν ἱερὰν οἰκίαν, εἴτε τὸν ναῖσκον μόνον. Ἡ πρώτη

μὸν τοῦ Διὸς Σωτῆρος τῆς Μεγαλοπόλεως, διὰ τὸ Ἱερὸν καὶ τὸν βωμὸν τοῦ Διὸς Σωτῆρος τοῦ Πειραιῶς καὶ διὰ τὴν διακόσμησιν ἄλλων βωμῶν (PLIN. NH. XXXIV 74. ΠΑΥΣ. VIII 30,10. ΣΤΡΑΒ. IX 1,15=C395. Πρβλ. καὶ ΠΑΥΣ. IX 12, 4).

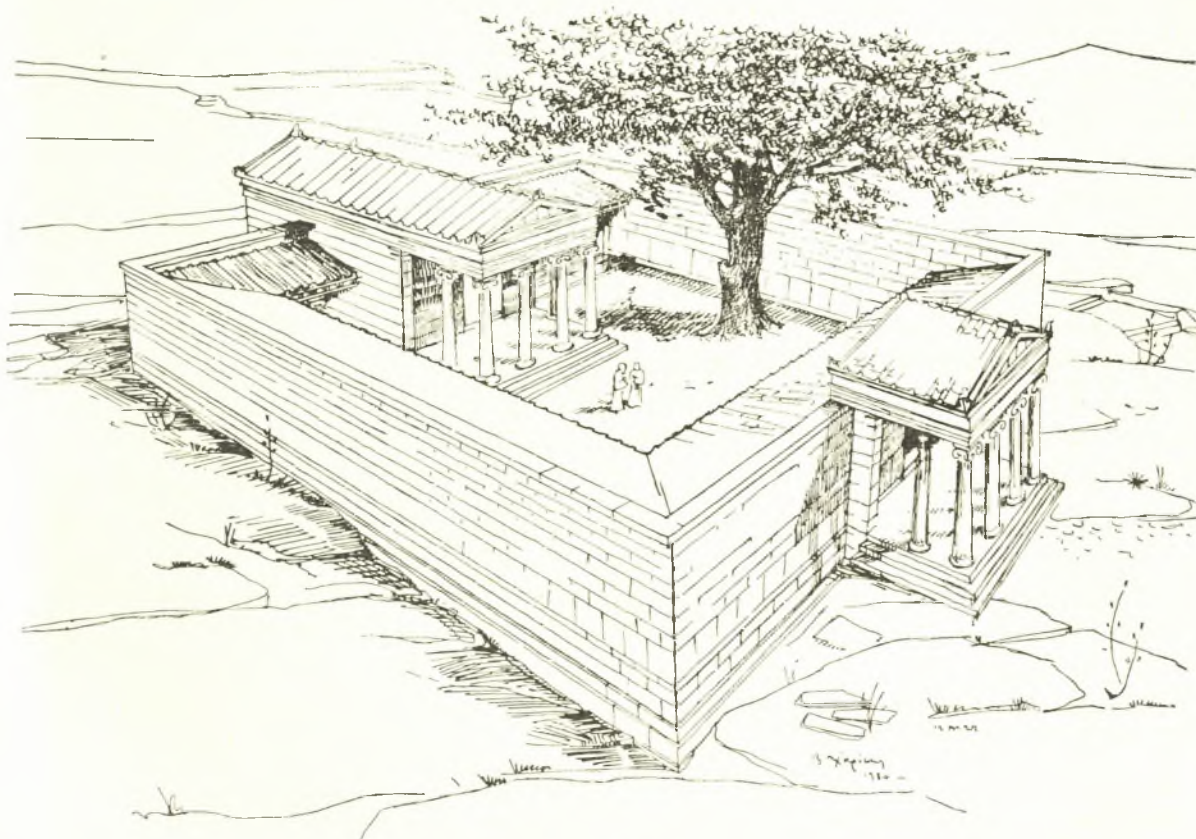
<sup>1</sup> Ἀνωτέρω (σ. 82) ἐσημειώσαμεν τὴν κατὰ σύμπτω-

σιν ὁμοιότητα τῆς ἱερᾶς οἰκίας πρὸς τὸ μυκηναϊκὸν μέγαρον καὶ τὴν πρὸ αὐτοῦ περίστυλον αὐλήν. Ἀφ' οὗ δὲ τὸ μέγαρον ἰδιάζει κατὰ τοὺς ἱστορικοὺς χρόνους εἰς Ἱερὰ χθονίας λατρείας (N. ΚΟΝΤΟΛΕΩΝ, Melanges, ἔ.δ. ὁ α ὑ τ ὅ ς, Τὸ Ἐρέχθειον, σ. 41 κ.εξ.), εἶναι εὐνόητον, ὅτι καὶ αἱ λέξεις οἶκος - οἰκία εἶναι ταυτόσημοι.



ἄποψις ὅμως πρέπει μᾶλλον νὰ αποκλεισθῇ, διότι ἡ ἱερὰ οἰκία δὲν ἐπυρπολήθη, ἀλλὰ κατεκρημνίσθη· ὡς ἐκ τούτου ἡ λ. οἶκος ἀναφέρεται μᾶλλον εἰς τὸν ναῖσκον. Ἐν τοιαύτῃ περιπτώσει οἱ ἐπιδραμόντες εἰς τὸ Ἱερὸν Αἰτωλοὶ (219 π.Χ.) περιορίσθησαν εἰς τὴν κατεδάφισιν μόνον τῶν στοῶν τῆς ἱερᾶς οἰκίας, ἀπέφυγον δὲ ἐπιμελῶς νὰ θίξουν τὸ σεβασμιον δένδρον καὶ τὸν ναόν (οἶκον), ὅστις, ὡς φαίνεται, ἐθεωρεῖτο κατὰ τοὺς ἐλληνιστικούς χρόνους ἡ κατοικία τοῦ Ναῖου Διὸς καὶ πάντως εἶχε συνδεθῇ μὲ τὴν λατρείαν.

Τοῦτο βεβαίως σημαίνει ὅτι διαρκοῦντος τοῦ 3<sup>ου</sup> π.Χ. αἰ. καὶ μέχρι τῶν χρόνων τῆς καταστροφῆς τοῦ Ἱεροῦ εἶχον ἐπέλθει ἀξιοσημεῖωτοι μεταβολαὶ εἰς τὰς ἀντιλήψεις



Εἰκ. 98. Ἀναπαράστασις τοῦ Ἱεροῦ Εἰ (ἱερᾶς οἰκίας) περὶ τὸ τέλος τοῦ 3<sup>ου</sup> π.Χ. αἰ.  
\*Ἀποψις ἀπὸ ΝΑ. (Σχέδιον Β. Χαρίση).

τῶν ἀνθρώπων, διότι ἡ ἱερότης τοῦ χώρου εἶχε πλέον μετατοπισθῇ ἐν μέρει εἰς τὸν σηκόν· ἄλλως ἢ πρᾶξις τῶν Αἰτωλῶν νὰ κατεδαφίσουν τὰς πέριξ στοάς, ἀναπόσπαστον δηλαδὴ μέρος τῆς ἱερᾶς οἰκίας, θὰ ἐθεωρεῖτο μεγίστη ἱεροσυλία. Τοιαύτη πρᾶξις π.χ. θὰ ἦτο ἀδιανόητος εἰς ἐποχὴν, ὅτε τὸ ἱερὸν δένδρον περιεστοιχίζετο ὑπὸ τῶν τριπόδων ἢ ἀκόμη κατὰ τὸν 4<sup>ον</sup> π.Χ. αἰ., ὅτε ὁ ἀπλοῦς ἰσοδομικὸς περίβολος περιέκλειε τὴν κατοικίαν τοῦ θεοῦ. Ἀλλ' αἱ θρησκευτικαὶ ἀντιλήψεις τῶν ἀνθρώπων μὲ τὴν ἑναρξιν τῆς ἐλληνιστικῆς περιόδου καὶ συγκεκριμένως κατὰ τοὺς χρόνους τοῦ Πύρρου καὶ ἐξῆς εἶχον ἀρχίσει νὰ μεταβάλλωνται. Ἀντικατόπτρισιν τῆς βαθμιαίας μεταβολῆς ἀποτελοῦν αἱ δύο οἰκοδομικαὶ φάσεις τῶν ἀρχῶν τοῦ 3<sup>ου</sup> π.Χ. αἰ. καὶ ἰδίᾳ τοῦ τέλους τοῦ αὐτοῦ αἰῶνος, ὅτε

διὰ τῆς ἐντάξεως τῶν σιοῶν ἀρχικῶς καὶ βραδύτερον διὰ τῆς προεκτάσεως καὶ ἀναπτύξεως ἐντὸς τοῦ χώρου τῆς αὐλῆς τοῦ τετραστύλου ναοῦ κατελήφθη σημαντικὸν μέρος τῆς αὐλῆς, ἔνθα ἡ ἀρχαιοτάτη λατρεία, καὶ ἐτονίσθη ἡ ἀρχιτεκτονικὴ μορφή τοῦ Ἱεροῦ εἰς βάρος τοῦ ὑπαίθρου χώρου. Ἡ μετατόπισις μέρους τῆς λατρείας ἐκ τοῦ ὑπαίθρου χώρου εἰς τὸν ἐστεγασμένον ἐξηγεῖ καὶ τὴν ἀνάγκην τῆς προσθήκης περὶ τὸ τέλος τοῦ 3<sup>ου</sup> π.Χ. αἰ. τοῦ πρὸς Βορρᾶν ἀδύτου, στοιχείου ἀναγκαίου διὰ μαντικούς ναοὺς ἢ περικλείοντας χθονίαν λατρείαν, ἀλλὰ καὶ σαφῶς ἀποκαλυπτικοῦ τῶν ἐπελθουσῶν μεταβολῶν.

Ἐπὶ τῇ βάσει τῶν ἀνωτέρω κατανοεῖται προσέτι ἡ ἔννοια τῆς ἐπικλήσεως *Νάιος* - *Νᾶος* ἢ *Νάος*, ἀποδιδομένης εἰς τὸν Δία τῆς Δωδώνης. Ἡ ἀρχαιοτέρα μνεία ὑπὸ τῆς γραπτῆς παραδόσεως ἀνάγεται εἰς τὸν 4<sup>ον</sup> π.Χ. αἰῶνα<sup>1</sup>, ἀλλ' ἐπιγραφικῶς ἀποδεικνύεται παλαιότερα. Ἡ ἐτυμολογία τῆς λέξεως συνεσχέτισθη μὲ τὴν λέξιν *ναός* (*ναίω*=κατοικῶ), δηλοῦσαν τὴν κατὰ κυριολεξίαν κατοικίαν τοῦ θεοῦ, ὡς καὶ μὲ τὴν λέξιν *ναῦς* (ἐκ τοῦ ρ. *ναίω*=ρέω). Ἡ τελευταία συνεδέθη μὲ τὴν Ναῖαν πηγὴν, περὶ τῆς ὁποίας ὁμιλεῖ ἡ μεταγενεστέρα παράδοσις τῶν αὐτοκρατορικῶν χρόνων<sup>2</sup>. Ἐκ τῆς ἀνασκαφῆς ὁμως οὐδὲν νεώτερον στοιχεῖον προέκυψε περὶ αὐτῆς.

Ὁ SCHRADER εἰς τὰς λέξεις *ναῦς* - *ναός* διαβλέπει τὴν ἔννοιαν τοῦ δένδρου, ἐπομένως ἡ ἔννοια τοῦ ἐπιθέτου *Νάιος* εἶναι ἡ ἐνοικοῦσα εἰς τὸ ἱερὸν δένδρον θεότης, διότι ἡ δρυς ὑπῆρξεν ἡ αἰωνία κατοικία τοῦ Διὸς ἐν Δωδώνῃ<sup>3</sup>. Οἱ δισταγμοὶ τοῦ NILSSON, ὅτι πρὸ τοῦ 5<sup>ου</sup> π.Χ. αἰ. δὲν ὑπῆρχε *ναός*, ἐνῶ τὸ ὄνομα *Νάιος* εἶναι πολλὺ παλαιότερον, δὲν εἶναι δικαιολογημένοι<sup>4</sup>, διότι καὶ κατὰ τὴν προοικοδομικὴν φάσιν καὶ μέχρι τοῦλάχιστον τῶν τελευταίων γεωμετρικῶν χρόνων ἡ φηγὸς ὑπῆρξε πρᾶγματι ἡ κατοικία τοῦ θεοῦ. Ἦδη εἰς τὸν ΗΣΙΟΛΟΝ (Rzach, ἀπ. 134) εὗρισκομεν τὴν ἐτυμολογικὴν αὐτὴν ἐρμηνείαν τοῦ ὀνόματος *Νάιος*: *ναῖον δ' ἐν πυθμένι φηγοῦ*<sup>5</sup>. Τὴν ἔν-

1 Ἡ γραφή *Νάος* ἀποδεικνύεται ἐπιγραφικῶς ἐπικρατεστέρα. ΔΗΜΟΣΘ. κατὰ Μειδίου, 53. ΣΟΦΟΚΛ. Ἀπόσπ. (ἰδὲ κατωτ. ὑποσ. 5). ΣΧΟΛ. Ἰλ. Π 233. ΗΣΥΧ. (ἐν λ.): *Δωδωνεὺς Ζεὺς ὁ αὐτὸς καὶ Νάιος*.

2 Ἰδὲ ἀνωτ. σ. 10, ὑποσ. 3, σ. 51-52. Ἡ ὑπὸ τοῦ ΠΑΥΣΑΝΙΟΥ III 25, 4 μνεία πηγῆς Ναῖας εἰς Τευθρώνην τῆς Λακωνίας, νοτίως τῆς πόλεως Πυρρίχου, ὀφειλομένης πιθανῶς εἰς τὸν βασιλέα Πύρρον, κατὰ τὴν διάρκειαν τῶν ἐπιχειρήσεων κατὰ τῆς Σπάρτης (273 π.Χ.), εἶναι δυνατόν νὰ θεωρηθῇ ὡς ἡ ἀρχαιοτέρα ἔμμεσος εἰδησις περὶ τῆς δωδωναίας Ναῖας πηγῆς (σχετικῶς εἰς τοὺς Γενεαλογικοὺς μύθους, κεφάλ. V, 5, ἔνθα πλείονα περὶ τῆς θρησκευτικῆς πολιτικῆς ἐν Λακωνίᾳ τοῦ Μολοσσοῦ βασιλείας Πύρρου). Πρβλ. καὶ ΤΗ. REINACH, Rev. Arch. 6, 1905 (σειρὰ 4), σ. 98 κ.ἐξ. Α. J. B. COOK, Class. Rev. 20, 1906, σ. 370 καὶ τ. 17, 1903, σ. 178-9. Ἡ ἐπικλήσις *Νάιος* (Ζεὺς) ἐπιγραφικῶς ἀπαντᾷ καὶ ἐνωρίτερον, Δ. ΕΥΑΓΓΕΛΙΔΗΣ, ΠΑΕ 1932, σ. 52, 1, ὁ αὐτὸς, Ἡπειρ. Χρον. ἔ.ἀ. σ. 255, 13, σ. 258, 24. Κατὰ πρόσφατον ἀντίληψιν Ναῖα ὑπῆρξε παναρχαία θεὰ τῆς γονιμότητος ἐν Δωδώνῃ, συζευχθεῖσα τὸν θεὸν τῆς καταιγίδος (καὶ τῆς δρυὸς) ἐπὶ τοῦ Τομάρου

ὄρους. Ἐντεῦθεν ἡ μὲν Ναῖα μετωνομάσθη Διώνη, ὁ δὲ Ζεὺς, *Νάιος* (KIRSTEN παρὰ PHILIPPSON, Die Griech. Landsch. II, 1, σ. 85, ὑποσ. 5. KIRSTEN-KRAIKER, ἔ.ἀ. σ. 740 (ἐκδ. 4). P. FRANKF., Die antiken Münzen, σ. 27. BERVE-GRUBEN, ἔ.ἀ. σ. 42).

3 Sprachvergleichung und Urgeschichte II<sup>8</sup>, 2, 1907, σ. 182. ΤΗ. REINACH, ἔ.ἀ. σ. 102. A. C. PEARSON, The Fragments of Sophocles, 1917, σ. 112 (Ἀπόσπ. 455).

4 G. Gr. Rel. I<sup>2</sup>, σ. 426-7. W. TARN, Ant. Gon., σ. 60.

5 Πρβλ. καὶ ΟΜ. Ἰλ. Π 233, *τηλόθι ναίων* ὁμοίως καὶ *Φηγωναῖος*, *ἐπεὶ ἐν Δωδώνῃ πρῶτον φηγὸς ἔμαντεῦτο*. ΣΤΕΦ. BYZ. ἐν λ. *Δωδώνη*. ΣΧΟΛ. Ὀμ. Ἰλ. Π 233. ΣΟΦΟΚΛ. Ἀπόσπ. 455: *Δωδῶνι ναίων Ζεὺς ὁ Νάιος (ἢ ὁ μέστιος) βροτῶν*, παρὰ ΣΤΕΦ. BYZ. ἔ.ἀ. Ὁμοίως BEKKER, Anecd. Graeca, σ. 283, 13: *Ναίου Διός* ὁ *ναός* τοῦ *Διός*, *ὃς ἐν Δήλῳ, Ναίου Διὸς καλεῖται*. Τὴν διόρθωσιν Ζεὺς ΟΜΙΟΣ εἰς Ζεὺς ὁ *Νάιος* ὑπεστήριξεν ὁ WILAMOWITZ, Homerische Untersuchungen, σ. 196, 1. Ἡ ἐπικλήσις λοιπὸν *Νάιος* εἶναι ἀντίστοιχος πρὸς τὸ Ζεὺς Ἐνδενδρος.



νοϊαν τῆς ἐπιγείου κατοικίας τοῦ θεοῦ ὑπογραμμίζει ἐπίσης καὶ ὁ χαρακτηρισμὸς τοῦ οἰκοδομήματος ὡς ἱερᾶς οἰκίας, δηλούσης τὴν κατ' ἐξοχὴν θεϊαν κατοικίαν. Κατὰ πᾶσαν πιθανότητα λοιπὸν τὰ ἐπίθετα Νάιος - Νάος, Φηγωναῖος πρέπει νὰ συσχετισθοῦν μὲ τὰς λέξεις ν α ῖ ω - ν α ὅ ς (= ἱερὰ οἰκία), δηλούσας τὴν κατοικίαν τοῦ θείου, τὴν διαπιστωθεῖσαν φιλολογικῶς καὶ ἀνασκαφικῶς, κατ' ἀντιστοιχίαν πρὸς τὴν λ. Φηγωναῖος = ὁ κατοικῶν ἐν φηγῷ. Τὴν ἀποψιν ταύτην ἐνισχύει χρηστήριος ἐπιγραφή τοῦ 5<sup>ου</sup> π.Χ. αἰ. ἐκ Δωδώνης, εἰς τὴν ὁποίαν παρὰ τὸν Νάιον Δία μνημονεύονται καὶ θεοὶ σύνναοι, δηλ. σύννοικοι τῆς κυριαρχικῆς θεότητος<sup>1</sup>.

#### Η'. ΙΣΤΟΡΙΚΟΝ ΠΕΡΙΓΡΑΜΜΑ

Αἱ ἐπὶ σειρὰν ἐτῶν διεξαχθεῖσαι εἰς εὐρείαν κλίμακα ἀνασκαφαὶ τοῦ Ἱεροῦ τῆς Δωδώνης ἀποκλείουν τὸ ἐνδεχόμενον ἀνευρέσεως λειψάνων νεολιθικῶν, δείγματα τῶν ὁποίων, ἔστω καὶ ἐλάχιστα ἐπὶ τοῦ παρόντος, ἤλθον εἰς φῶς εἰς τὸν προϊστορικὸν συννοικισμὸν τῆς Καστρίτισης, ἀνατολικῶς τοῦ Ἱεροῦ καὶ ἀλλαχοῦ<sup>2</sup>. Τὴν προϊστορικὴν κεραμικὴν τῆς Δωδώνης ἀντιπροσωπεύει ἡ χειροποίητος κεραμικὴ Π καὶ ΙΙΙ, ἥτοι χονδροειδῆ ἀγγεῖα μὲ ἀνάγλυφον διακόσμησιν ἐκ δισκαρίων, ἐξ ἀλυσσοειδῶν καὶ ἐξ ἐντύπου διακοσμήσεως, καὶ τὰ τεχνικῶς τελειότερα ἀγγεῖα (ΙΙΙ), τὰ καστανομέλανα<sup>3</sup>. Αἱ λεπταὶ ἐπιχώσεις τοῦ Ἱεροῦ δὲν ἐπέτρεψαν τὴν στρωματογραφικὴν χρονολόγησιν τούτων οὔτε τὴν ἐξακριβῶσιν ποία ἐκ τῶν δύο κατηγοριῶν εἶναι ἀρχαιότερα. Τυπολογικῶς δυνάμεθα νὰ τοποθετήσωμεν τὴν κεραμικὴν Π εἰς τὴν ΠΕ ΙΙΙ, τὰ δὲ ἀγγεῖα ΙΙΙ, τὰ ὁποῖα φαίνονται συγγενῆ πρὸς τὰ λεγόμενα μινύεια ἀγγεῖα, ἀπὸ τοῦ τέλους τῆς ΠΕ ΙΙΙ ἢ ἀπὸ τῆς ΜΕ Ι.

Καθ' ὅλην τὴν διάρκειαν τῆς 2<sup>ας</sup> π.Χ. χιλιετηρίδος οὐδεμία ἄλλη προϊστορικὴ κεραμικὴ νοτίας προελεύσεως ἐμφανίζεται εἰς Δωδώνην. Κατὰ τὴν διάρκειαν ὅμως τοῦ 13<sup>ου</sup> π.Χ. αἰ. παρουσιάζονται μερικὰ μυκηναϊκὰ χαλκᾶ ἀφιερώματα, τὰ ὁποῖα ἐν συνδυασμῷ πρὸς τὰ ἄλλα μυκηναϊκῆς προελεύσεως εὐρήματα τοῦ λεκανοπεδίου τῶν Ἰωαννίνων, τῶν τάφων τοῦ Καλπακίου καὶ τῶν δυτικῶν ἀκτῶν τῆς Ἡπείρου, μαρτυροῦν σαφῶς περὶ τῆς ἐπικοινωνίας τοῦ χώρου τούτου μετὰ τῆς νοτίας Ἑλλάδος<sup>4</sup>. Ἡ παρουσία των ἀπεδόθη εἰς τὴν ἐγκατάστασιν ἐπὶ τῶν Ἡπειρωτικῶν ἀκτῶν Μυκηναίων ἀποίκων<sup>5</sup>. Τοιαύτη ἀποικία, ἀφορμηθεῖσα πιθανώτατα ἐκ τῆς Δ. Πελοποννήσου, ὑπῆρξαν ἡ Ἐφύρα, παρὰ τὸν Ἀχέροντα μὲ τὴν λατρείαν τοῦ Ἄδου, καὶ ἡ παρὰ τὴν Πάργαν Τορύνη<sup>6</sup>.

1 Ἡπ. Χρον. 1935, σ. 285, 24. Σύνναοι θεοὶ δύνανται νὰ θεωρηθοῦν ἡ Διώνη, ἡ Ἀφροδίτη, ὁ Διόνυσος, λατρευόμενοι ἐκεῖ. Ἐκ τοῦ προσηγορικοῦ λοιπὸν Ζεὺς Νάος, τὸ Ζεὺς Νάιος, ὡς ἐκ τοῦ Ζεὺς Κεραυνός - Ζεὺς Κεραύνιος, ΤΗ. REINACH, Rev. Arch. 6, σ. 102. Α. PEARSON, ἔ.ἀ. Α. Β. COOK, Class. Rev. 17, σ. 178. Σ. Ι. ΔΑΚΑΡΗΣ, Antike Kunst, ἔ.ἀ. σ. 38.

2 Σ. Ι. ΔΑΚΑΡΗΣ, ΠΑΕ 1951, σ. 177-8, εἰκ. 2, 1-3, καὶ ἐκ Σίδερης ΑΔ (1961, Χρονικά), σ. 195-6. Πρβλ. καὶ Ε. LEBORE, Ricerche, σ. 71-72 καὶ ὑποσ. 118 (ἐνθα βιβλιογραφία περὶ νεολιθικῶν Ἀλβανίας).

3 ΠΑΕ 1951, σ. 178 κ.ἐξ., 1952, σ. 368 κ.ἐξ. ΑΕ 1956,

σ. 130, 136 καὶ ὑποσ. 3. Δ. ΕΥΑΓΓΕΛΙΑΝΗΣ, Ἡπειρ. Χρον. 1935, πρβλ. καὶ FR. SCHACHERMAYER, Anzeiger für die Altertumswissenschaft 10, 1957, σ. 95. Ε. LEBORE, Ricerche, σ. 74 κ.ἐξ. Ν. L. HAMMOND, BSA 1932, σ. 131 κ. ἐξ.

4 Σ. Ι. ΔΑΚΑΡΗΣ, ΑΕ 1956, σ. 114-153. Τὸ Ἔργον 1958, σ. 97, 1960, σ. 110-111. ΑΔ 1962/3, Χρονικά. Ν. Κ. SANDARS, AJA 67, 1963, σ. 117 κ.ἐξ.

5 Τὸ Ἔργον 1960, σ. 110-111.

6 Τὸ Ἔργον 1958, σ. 95 κ.ἐξ., 1960, σ. 110-111. ΑΔ 1960, Χρονικά, σ. 205. Archaeology 15, 1962, σ. 87. Antike Kunst, ἔ. ἀ. σ. 48 καὶ 50.