

## Ε'. Η ΠΡΟΟΙΚΟΔΟΜΙΚΗ ΜΟΡΦΗ ΤΟΥ ΙΕΡΟΥ

Ἐξ ὧσων ἐξετέθησαν ἀνωτέρω εἶναι φανερόν, ὅτι πέριξ τῆς ἱερᾶς φηγοῦ, παναρχαίου τόπου λατρείας, ἰδρύθη, ἀρχομένου τοῦ 4<sup>ου</sup> π.Χ. αἰ., καὶ βαθμὴδὸν διεμορφώθη ὁ ἀποκαλυφθεὶς τύπος τοῦ Ἱεροῦ, ἀρχικῶς ὑπὸ μορφὴν ναῖσκου, εἰς τὸν ὁποῖον προσετέθη ὀλίγον βραδύτερον πρὸς Ν. - ΝΑ. ἰσοδομικὸς περίβολος, περικλείσας εἰς τὸν ἄβαντον χώρον τὰ ἱερὰ σύμβολα τῆς λατρείας. Τρίτη μεταβολὴ περὶ τὸ τέλος τοῦ 3<sup>ου</sup> π.Χ. αἰ. ἀπέβλεπε κυρίως εἰς τὴν ἀνάπτυξιν τοῦ ναοῦ καὶ εἰς τὴν πρὸ τῆς εἰσόδου προσθήκην τοῦ τετραστύλου ἰωνικοῦ προπύλου.

Ἐπειδὴ ἐκ τῶν ἀνασκαφῶν οὐδὲν ἀρχιτεκτονικὸν λείψανον, παλαιότερον τῶν περὶ τὸ 400 π.Χ. χρόνων, ἤλθεν εἰς φῶς<sup>1</sup>, τεκμαίρεται ὅτι ἡ φύσις τῆς λατρείας, τελουμένης ἐν ὑπαίθρῳ, καὶ ὁ πρωτόγονος πολιτισμὸς τῆς περιοχῆς καθίστανται περικεφαλαίαν τῆς ὑπαρξίν τοιούτου κτηρίου. Πρὸς τοῦτο ἤρκει ἀπλοῦς τοῖχος, προστατεύων τὴν δρῦν καὶ τὸν ἱερὸν χώρον, ὡς εἰς πολλὰ ἀγροτικὰ Ἱερὰ τῆς Ἑλλάδος.

Τοῦτο ἄλλωστε δυνάμεθα νὰ ὑποθέσωμεν καὶ ἐξ αὐτῆς τῆς μορφῆς τοῦ Ἱεροῦ, ἔνθα ὁ μὲν ναὸς εἶναι δευτερεῦον στοιχεῖον λατρείας, κύριον δὲ πυρῆνα ταύτης ἀπετέλει τὸ τέμενος, περιβαλλόμενον εἴτε ὑπὸ ἀπλοῦ τοίχου εἴτε ὑπὸ στωικοῦ περιβόλου. Τὸ γεγονός ὅμως, ὅτι αἱ ρίζαι τῆς λατρείας εἰς Δωδώνην ἀνάγονται εἰς τοὺς προϊστορικοὺς χρόνους<sup>2</sup>, ἡ δὲ φύσις ταύτης, ἀρχικῶς δεινολατρείας, ἀποκλείει τὴν μετακίνησιν τοῦ Ἱεροῦ, ἐπιβάλλει νὰ δεχθῶμεν ὅτι ἄλλος τις περίβολος, ἐξ ἄλλης ὕλης κατεσκευασμένος, ἐπροστάτευε τὸν ἱερὸν χώρον τῆς λατρείας. Περὶ τῆς παλαιότερας ταύτης μορφῆς τοῦ Ἱεροῦ ἡ μεταγενεστέρη ἀρχαία παράδοσις, ἀναγομένη εἰς παλαιότερας τοῦ β' ἡμίσεος τοῦ 4<sup>ου</sup> π.Χ. αἰ. πηγὰς καὶ μετέπειτα, παρέχει πολυτίμους πληροφορίας, αἱ ὁποῖαι,

1 Εἰς τὴν ἐκθεσιν ἀνασκαφῆς τοῦ Γ. ΣΩΤΗΡΙΑΔΟΥ, ΠΑΕ 1920, σ. 12, ἀναφέρεται καὶ πῆλινον γείσον (σίμη), χρονολογούμενον ὑπὸ τῆς V. BUREN, Greek Fictile Revetments, σ. 90 (71), ὁμοίως Corinth IV, 1, σ. 9, εἰς τὸ β' ἡμῖσι τοῦ 6<sup>ου</sup> αἰ. Ταύτην ὅμως δὲν ἠδυνήθη νὰ ἀνεύρω εἰς τὰς ἀποθήκας τοῦ Ἑθνικοῦ Μουσείου. Τὸ γεγονός ὅμως, ὅτι κατὰ τὰς νεωτέρας ἀνασκαφὰς οὐδὲ τὸ παραμικρὸν σύντριμμα κεράμου ἀρχαϊκῶν χρόνων ἀνεκαλύφθη εἰς τὸ Ἱερόν, καθιστᾷ τὴν ὑπαρξίν τοιαύτης ἀρχαϊκῆς σίμης ἀμφισβητήσιμον.

2 Τὴν πρὸ τῶν ὁμηρικῶν χρόνων λατρείαν τοῦ Διὸς εἰς Δωδώνην μαρτυρεῖ τὸ μνημονευθὲν χωρίον τῆς Ἰλιάδος (Π 233 κ.εξ.), τὸ ὁποῖον δυνατὸν νὰ ἀναγῇ εἰς τοὺς τελευταίους μυκηναϊκοὺς χρόνους (Σ. ΔΑΚΚΗΣ, ΑΕ 1956, σ. 151 καὶ 153). Ἐπίσης ὁ μετὰ τῆς Δωδώνης συσχετισμὸς τοῦ μύθου περὶ τῶν Ἀργοναυτῶν καὶ τῆς Ἀργοῦς εἶναι δηλωτικὸς τῆς ἀρχαιοτάτης λατρείας. Ὑπολείπονται ὅμως ἄλλα δύο στρώματα λατρευτικά, τῆς δρυὸς καὶ τῆς Γῆς (ΠΑΥΣ. Χ 12, 10. Τὴν εἶδον ὅμως ταύτην τοῦ ΠΑΥΣΑΝΙΟΥ ὁ M. NILSSON, G. Gr. Rel I<sup>2</sup>, σ. 427, 2, θεωρεῖ νεωτέρας προελεύσεως), προσηγμένα τῆς λατρείας τοῦ Διὸς,

διότι ἀπὸ τῶν ΥΜ χρόνων καὶ πάντως ἀπὸ τοῦ 8<sup>ου</sup> π.Χ. αἰ. καὶ ἔξῃς δὲν ὑπάρχει χώρος δι' ἀμφοτέρων τὰς λατρείας ταύτας. Ἡ λατρεία ἐπομένως τῆς δρυὸς καὶ τῆς Γῆς εἶναι ἀρχαιοτέρα τοῦ Διὸς, ὡς π.χ. συνέβη καὶ εἰς ἄλλα μαντικὰ Ἱερὰ (Δελφοί, Ὀλυμπία. Ἰδὲ καὶ ἀνωτ. σ. 69, ὑποσ. 2, καὶ κεφ. ΣΤ. Σχετικῶς καὶ Antike Kunst, 1963, σ. 47-49). Ἐξ ἄλλου περὶ τῆς προϊστορικῆς λατρείας ἐν Δωδώνῃ μαρτυροῦν τὰ ἀφιερωματικὰ χαρμηκτῆρος εἴδηματα, ὡς ἡ προϊστορικὴ κεραμική, τὰ μυκηναϊκὰ ὅπλα (Σ. ΔΑΚΚΗΣ, ΑΕ 1956, σ. 123, 134 καὶ ἰδίᾳ σ. 141, εἰκ. 9, 15. N. SANDARS, PPS 21, 1955, σ. 182 κ. ἄ.), αἱ λίθιναι ἀξίναι, οἱ ἐκ χαλκοῦ διπλοὶ πελέκει, αἱ πῆλιναι ψῆφοι ὄρου (ἀνωτ. σ. 65, εἰκ. 59) κ.ἄ. Περὶ τῆς ἀρχαιοτάτης καταγωγῆς τῆς λατρείας τῆς Γῆς ἐν Δωδώνῃ ἰδὲ καὶ A. LESKY, Hellos-Hellotis, ἔ.ἄ. σ. 48 κ.εξ., τῆς δὲ δρυὸς, L. WENIGER, Altgriechischer Baumkultus Untersuchungen, 1919, σ. 6 κ.εξ. H. TREIDLER, Archiv für Anthropologie, N.F. 17, 1919, σ. 89-90. Πρβλ. καὶ KIRSTEN παρὰ PHILIPPSON, Griech. Landsch. II, I, σ. 85, ὑποσ. 5. A.B. COOK, Class. Rev. 17, 1903, σ. 179 κ.εξ.

συνδυαζόμεναι μὲ τὰ ἀρχαιολογικὰ δεδομένα, διαφωτίζουν ἐπαρκῶς τὸ πρόβλημα τῆς προοικοδομικῆς μορφῆς τοῦ Ἱεροῦ<sup>1</sup>.

Αἱ εἰδήσεις αὗται δύνανται νὰ ταξινομηθοῦν εἰς δύο κατηγορίας, αἱ ὁποῖαι περιγράφουν δύο διαφόρους μορφὰς τοῦ Ἱεροῦ. Τὴν παλαιότεραν κατάστασιν ἀπηχοῦν αἱ εἰδήσεις τοῦ ἀτθιδιογράφου ΔΗΜΩΝΟΣ<sup>2</sup>, ἐνδεχομένως δὲ τοῦ ποιητοῦ τῆς νεωτέρας κωμῆς, ΜΕΝΑΝΔΡΟΥ, καὶ τοῦ ΚΑΛΛΙΜΑΧΟΥ<sup>3</sup>, τὴν δὲ νεωτέραν αἱ ἐκ τοῦ Ἀριστοτέλους, τοῦ ἀτθιδιογράφου Φιλοχόρου, τοῦ γραμματικοῦ Πολέμωνος, τοῦ γεωγράφου Ἀπολλοδώρου, τοῦ Ἀριστείδου, τοῦ παροιμιογράφου Λουκίλλου ἢ Λουκιλίου ἐκ Τάρρας τῆς Κρήτης προερχόμεναι μαρτυραίαι<sup>4</sup>. Κατὰ τὴν πρώτην ἐκδοχὴν, ἐκπροσωπούμενην ὑπὸ τῶν τριῶν πρώτων συγγραφέων, κυρίως δὲ τοῦ ΔΗΜΩΝΟΣ, ἔστι δὲ καὶ «Δωδωναῖον χαλκεῖον» παροιμία ἐπὶ τῶν πολλὰ λαλούντων, ὡς μὲν ὁ Δῆμων φησὶν, «Ἀπὸ τοῦ τὸν ναὸν τοῦ Δωδωναίου Διὸς τοίχους μὴ ἔχειν, ἀλλὰ τρίποδας πολλοὺς ἀλλήλων πλησίον, ὥστε τοῦ ἐνὸς ἀπτόμενον παραπέμπειν διὰ τῆς ψαύσεως τὴν ἐπήχησιν ἐκάστω, διαμένειν δὲ τὸν ἥχον ἄχρῃς ἂν αὐθις τοῦ ἐνὸς ἐφάρηται<sup>5</sup>».

Ἐκ τούτων λοιπὸν προκύπτει ὅτι παλαιότερον τὸ μαντεῖον τοῦ Διὸς τῆς Δωδώνης δὲν εἶχε ποτε τοίχους, ἀλλ' ἀντὶ περιβόλου περιεκλείετο ὑπὸ πολλῶν χαλκῶν τριπόδων μὲ λέβητας, τοποθετημένους ἐν ἐπαφῇ, ὥστε, τοῦ ἐνὸς κρουομένου, ἡ ἐπήχησις μετεδίδετο καὶ εἰς τοὺς λοιποὺς λέβητας καὶ δὲν ἔληγεν, ἐκτὸς ἐάν τις ἤθελε ψαύσει ἓνα τῶν λεβήτων<sup>6</sup>. Ἐνεκα τῆς συνεχοῦς ἡχίσεως παρέμεινεν ἡ παροιμιώδης φράσις «Δωδωναῖον χαλκεῖον» ἐπὶ τῶν φλυαρούντων. Κατὰ τὸν ΣΟΥΙΔΑΝ τὸ τοῦ Διὸς μαντεῖον ἐν Δωδώνῃ λέβησιν ἐν κύκλῳ περιείληπται. Τὴν κατάστασιν αὐτὴν τοῦ Ἱεροῦ μαντείου φαίνεται νὰ ἀπηχῇ ἐπίσης ὁ στίχος τῆς κωμῆς τοῦ ΜΕΝΑΝΔΡΟΥ «Ἀρρηφόρος ἢ ἀθλητρίς» μέμνη-

1 ΣΤΕΦ. ΒΥΖ. ἐν λ. Δωδώνη. ΣΟΥΙΔ. ἐν λ. Δωδωναῖον χαλκεῖον. SERV. εἰς Verg. Aen. III 466. ΕΥΣΤΑΘΙΟΣ εἰς Ὀμήρ. Ὀδύσσεια ξ 327. ΝΟΝΝΟΣ εἰς Γρηγόρ. Ναζιανζ., ΜΙΓΝΕ, Ε.Π. XXXVI, 1045A. Συγκέντρωσιν τῶν σχετικῶν χωρίων μὲ κριτικὴν τῶν πηγῶν καὶ τὰ ἐκ τούτων προκύπτοντα ἐνδιαφέροντα συμπεράσματα ὡς πρὸς τὴν παλαιότεραν μορφήν τοῦ Ἱεροῦ ἰδὲ Α. J. B. COOK, The Gong at Dodona, JHS 221, 1902, σ. 5-28, τὸν αὐτὸν Zeus II, σ. 826.

2 SERV. Verg. Aen. ἔ.δ. ΑΠΟΣΤΟΛΙΟΣ 6, 43, (Paroemiographi Graeci II, σ. 374, ἔκδ. Leutsch). ΣΤΕΦ. ΒΥΖ. ἔ.δ. ΕΥΣΤΑΘ. ἔ.δ. Ε. COD. COISLIN. ἐν λ. Δωδωναῖον χαλκεῖον.

3 ΜΕΝΑΝ. ἐν Ἀρρηφόρῳ ἢ Αὐλητρίδι, παρὰ ΣΤΕΦ. ΒΥΖ. ἔ.δ. ΣΟΥΙΔ. ἔ.δ. ΖΗΝΟΒ. 6.5, ΚΑΛΛΙΜ. Ὑμν. εἰς Ἀθλ. 286.

4 ΣΤΕΦ. ΒΥΖ. ἔ.δ. ΣΟΥΙΔ. ἔ.δ. Ε. COD. COISLIN. ἔ.δ.

5 ΣΤΕΦ. ΒΥΖ. ἔ.δ. ἐν λ. Δωδωναῖον χαλκεῖον ἐπὶ τῶν μικρολογούντων. Δῆμων γὰρ φησὶν οὕτως τοῦ Διὸς μαντεῖον ἐν Δωδώνῃ λέβησιν ἐν κύκλῳ περιείληπται. τούτους δὲ ψαύειν ἀλλήλοις καὶ κρουσθέντες τοῦ ἐνὸς ἡχεῖν ἐκ διαδοχῆς πάντας... καὶ ΑΠΟΣΤΟΛ. 6, 43 : Δωδωναῖον χαλκεῖον ἐπὶ τῶν ἀκαταπαύστως καὶ πολλὰ λαλούντων. Δῆμων μὲν φησὶν, ἐν τῇ Δωδώνῃ πολλοὺς παραλλήλους κειμένους λέβητας, ὅταν τις ἐνὸς ἅψῃται, ἐκ διαδοχῆς

πάντας ἡχεῖν. ΕΥΣΤΑΘ. ἔ.δ. : τὸ παροιμιώδες Δωδωναῖον χαλκεῖον, περὶ οὗ Πανσανίας φησὶν (δὲν πρόκειται περὶ τοῦ περιγητοῦ τοῦ 2ου μ.Χ. αἰ., ἀλλὰ μάλλον περὶ τοῦ λεξικογράφου, παρ' οὗ λαμβάνει συνήθως ὁ Εὐστάθιος) ὅτι ἐν Δωδώνῃ πολλῶν παραλλήλων κειμένων λεβήτων, εἴ τις ἐνὸς ἅψεται, φασὶν ἐκ διαδοχῆς πάντας ἡχεῖν καὶ SERV. ἔ.δ. : in quo sunt vasa aenea, quae uno tactu universa solebant sonare.

6 Τὸ φαινόμενον τοῦτο τῆς συμπαθείας καὶ τοῦ συντονισμοῦ τῶν χαλκῶν ἀγγείων συμβαίνει, ἐφ' ὅσον οἱ λέβητες εἶναι ἴσου μεγέθους καὶ πάχους ἢ διαφόρου μὲν μεγέθους, ἀλλ' ἀναλόγου πάχους (Α. J. B. COOK, JHS ἔ.δ. σ. 7). Παρόμοιον περιστατικὸν περιγράφει ὁ ΠΟΛΥΒΙΟΣ (XXII 10, 13' πρβλ. Livi. XXXVII 5, 9. PLIN. NH XXXV 66) κατὰ τὴν ὑπὸ τοῦ Μ. Φουλβίου πολιορκίαν τῆς Ἀμβρακίας (189 π.Χ. = Ὀλυμπ. 147,3). Καθ' ὃν χρόνον οἱ Ῥωμαῖοι ὄρτυλλον ἐξωτερικῶς τοῦ τείχους βαθεῖαν τάφρον, ἵνα ὑπογείως εἰσέλθουν εἰς τὴν πόλιν, οἱ Ἀμβρακιῶται, ὀρύξαντες ἐπίσης ἐσωτερικῶς παράλληλον τάφρον, ἐτοποθέτησαν ἐπὶ τῆς πρὸς τὸ τεῖχος ὁχθῆς τῆς τάφρου χαλκώματα συνεχῇ, λεπτότατα ταῖς κατασκευαῖς, καὶ παρὰ ταῦτα διὰ τῆς τάφρου παριόντες ἡκροῶντο τοῦ ψόφου τῶν ὀρυττόντων ἔξωθεν. Ἐπειδὴ δ' ἐσημειώσαντο τὸν τόπον, καθ' ὃν ἐδῆλυν τινὰ τῶν χαλκωμάτων διὰ τῆς συμπαθείας, ὄρτυλλον ἐσωθεν...



ται αὐτῆς (τῆς Δωδώνης) Μένανδρος ἐν Ἀρρηφόρῳ ἐὰν δὲ κινήσῃ μόνον τὴν Μυρτίλῃν ταύτην τις, ἣν τίτθην καλεῖ, πέρας <οὐ> ποιεῖ λαλιάς τὸ Δωδωναῖον ἂν τι χαλκίον, ὃ λέγουσιν ἡγεῖν, ἂν παράγῃθ' ὁ παριών<sup>1</sup>· διότι ἡ ὑπὸ τοῦ παριόντος ψαῦσις τοῦ λέβητος ὑποθέτει τὴν ἐπὶ τῆς γῆς τοποθέτησιν τῶν τριπόδων, ἐν ἀντιθέσει πρὸς τὴν μεταγενεστέραν μορφὴν τοῦ ἐνὸς λέβητος ἐπὶ κίονος<sup>2</sup>.

Τὴν ἐκδοχὴν ὅμως ταύτην, τὴν ὁποῖαν ἐκπροσωπεῖ κυρίως ὁ Δήμων, συγγραφεὺς ἀκμάσας κατὰ τὸ γ' τέταρτον τοῦ 4<sup>ου</sup> π.Χ. αἰ.<sup>3</sup>, ἀμφισβητοῦν ὁ Ἀριστοτέλης, ὁ ἀντίπαλος τοῦ Δήμωνος ἀτιδογράφος Φιλόχορος, ὁ γραμματικὸς Πολέμων (α' ἡμισυ τοῦ 2<sup>ου</sup> π.Χ. αἰ.) «ἀκριβῶς Δωδώνην ἐπιστάμενος» (ΒΥΖΑΝΤΙΟΣ), οἱ ἀκολουθοῦντες τοῦτον Ἀριστείδης<sup>4</sup>, Ἀπολλόδωρος, ΣΤΡΑΒΩΝ (VII, ἀπόσπ. 3) καὶ ὁ ἐκ Τάρρας Λουκίλλος<sup>5</sup>. Κατὰ τὸν ΣΟΥΙΔΑΝ (ἔ.ἀ.): Ἀριστοτέλης δὲ ὡς πλάσμα διελέγχων (τὴν εἴδησιν τοῦ Δήμωνος) δύο φησὶ στόλους εἶναι, καὶ ἐπὶ μὲν τοῦ ἑτέρου λέβητα, ἐπὶ θατέρου δὲ παῖδα κρατοῦντα μάστιγα, ἧς τοὺς ἱμάντας χαλκίους ὄντας σειομένους ὑπ' ἀνέμου τῷ λέβητι προσκρούειν, τὸν δὲ τυπτόμενον ἡγεῖν. Διαφωτιστικώτερος εἶναι ὁ ΣΤΡΑΒΩΝ (VII, ἀπόσπ. 3), καθ' ὃν χαλκίον ἦν ἐν τῷ ἱερῷ, ἔχον ὑπερκείμενον ἀνδριάντα, κρατοῦντα μάστιγα χαλκῆν, ἀνάθημα Κορκυραίων ἢ δὲ μάστιξ ἦν τριπλῇ ἀλυσιδωτή, ἀπηρημένους ἔχουσα ἐξ αὐτῆς ἀστραγάλους, οἱ πλήττοντες τὸ χαλκίον συνεχῶς, ὅποτε αἰωροῦντο ὑπὸ τῶν ἀνέμων, μακροὺς ἤχους ἀπειργάζοντο, ἕως ὁ μετρών τὸν χρόνον ἀπὸ τῆς ἀρχῆς τοῦ ἤχου μέχρι τέλους καὶ ἐπὶ τετρακόσια προέλθοι ὅθεν καὶ ἡ παροιμία ἐλέχθη, «Ἡ Κορκυραίων μάστιξ»<sup>6</sup>.

Κατὰ τὴν μεταγενεστέραν ἐκδοχὴν, ἐκπροσωπούμενην ὑπὸ τοῦ Ἀριστοτέλους, τοῦ Φιλοχόρου, τοῦ Πολέμωνος κ.ἀ. μέχρι τοῦ Στράβωνος καὶ τοῦ Λουκίλλου τοῦ Ταρραίου, δὲν ὑπῆρχον εἰς τὸ Ἱερὸν πολλοὶ λέβητες, ἀλλὰ δύο κίονες, φέροντες ὁ μὲν λέβητα, ὁ δὲ χαλκοῦν ἄγαλμα παιδός, μικρότερον τοῦ φυσικοῦ, ἀνάθημα τῶν Κορκυραίων<sup>7</sup>, τοῦ παιδὸς κρατοῦντος διὰ τῆς δεξιᾶς μάστιγα χαλκῆν μὲ τρεῖς ἀλύσους, ἀπὸ

1 ΣΤΕΦ. ΒΥΖ. ἔ.ἀ.

2 Πρβλ. καὶ ΚΑΛΛΙΜ. Ὑμν. εἰς Δῆλ. 286 : γηλεχέες θεράποντες ἀσιγήτοιο λέβητος, ὁμοίως τοῦ αὐτοῦ: καὶ τὸν ἐν Δωδωνί... χαλκὸν ἡγεῖρον. Frg. 483, ἔκδ. Pfeiffer τ. I.

3 Περὶ τούτου εἶναι μόνον γνωστόν, ὅτι συνέγραψεν «Ἀτθίδα» ἐκ 17 βιβλίων, ἐπικριθεῖσαν δριμέως ὑπὸ τοῦ ὀλίγον νεωτέρου, ἀτιδογράφου ἐπίσης, Φιλοχόρου (ΣΟΥΙΔ. ἐν λ. Φιλόχορος), διατελέσαντος καὶ ἄρχοντος τῶν Ἀθηναίων τὸ 306 π.Χ. (ΔΙΟΝ. ΑΛΙΚ. Δείναρχος 3). Πάντως ὁ Δήμων συνέγραψεν οὐχὶ πρὸ τοῦ 350 π.Χ., διότι ὁ ἀρχαιότερος τῶν ἀτιδογράφων μετὰ τὸν Ἑλλάνικον, ὁ Κλειτόδημος ἢ Κλειδεμος (ΠΑΥΣ. X 15.5), δὲν εἶχε συγγράψῃ τὴν Ἀτθίδα τοῦ πρὸ τοῦ 355 π.Χ., ἰδὲ W. CHRIST, Geschichte der Griechischen Literatur 1920, VII 2.1<sup>ο</sup>, σ. 109 (81). SCHWARZ, RE II, στ. 2181-2 καὶ XI, στ. 591 κ.ἐ. (ἐν λ. Kleidemos). Ὁ Φιλόχορος συνέγραψε: «πρὸς τὴν Δήμωνος Ἀτθίδα» καὶ «ἐν τῇ πρὸς Δήμωνα ἀντιγραφῇ» (ΣΟΥΙΔΑΣ καὶ ΑΡΠΟΚΡΑΤΙΩΝ). Ἄγνωστος εἶναι ὁ χρόνος τῆς συγγραφῆς τῆς Αὐλητρίδος ἢ Ἀρρηφόρου τοῦ Μενάνδρου. Οὗτος, διανύων τὸ β' ἔτος τῆς ἐφηβείας, ἦτοι εἰκοσαετῆς καὶ συνέφηβος τοῦ Ἐπικούρου, ἡγωνίσθη τὸ πρῶτον κατὰ τὰ Διονύσια τὰ ἐν Ἀστει (322/21),

λαβὼν τὰ τρίτεια. Ἐγενήθη λοιπὸν τὸ 342/41 καὶ ἀπέθανε τὸ 291/0 π.Χ., ἐνίκησε δὲ τὸ πρῶτον τὸ 315 π.Χ. Ἐπομένως ἡ Αὐλητρίς δὲν ἐγράφη πρὸ τῆς προτελευταίας δεκαετίας τοῦ 4<sup>ου</sup> π.Χ. αἰ., ἰδὲ καὶ W. CHRIST, G. Gr. Lit. ἔ. ἀ. σ. 110-111 κ.ἐξ. καὶ ἰδίᾳ A. KÖRTE, RE XV, στ. 707 κ.ἐξ., ἐν λ. Menandros.

4 Ὁ Ἀριστείδης (2<sup>ος</sup> μ.Χ. αἰ.) θεωρεῖται συγγραφεὺς 3 βιβλίων περὶ παροιμιῶν (ΑΘΗΝ. XIV 641a). Δὲν εἶναι βέβαιον ὅτι εἶναι ὁ αὐτὸς μὲ τὸν Αἴλιον Ἀριστείδην.

5 Τὸν τελευταῖον τοῦτον ὁ USENER, FHG IV 440, Anthol. Palat. IX 10, ταυτίζει μὲ τὸν Λουκίλλον τὸν Ταρραῖον, ἀκμάσαντα κατὰ τοὺς χρόνους τοῦ Νέρωνος, πρβλ. καὶ G. Gr. Lit. VII.2.1<sup>ο</sup>, σ. 439 κ.ἀ. καὶ GÜDEMANN, RE XIII, στ. 1785 κ.ἐξ.

6 Πρβλ. καὶ E. COD. COISLIN. ἔ.ἀ.

7 Σχέσις τῶν Κορκυραίων μὲ τὸ Μαντεῖον τῆς Δωδώνης προκύπτει καὶ ἐκ τῶν ἐπιγραφῶν (Τὸ Ἔργον 1958, σ. 93' πρβλ. καὶ BCH 83, 1958, σ. 671, C. CARAPANOS, Dodone, σ. 72, πίν. 34, 4 καὶ 39, 7, SGDI 1562-63. Σχετικῶς καὶ A. PHILIPPSON, Die Griech. Landsch. II, 1, σ. 202-203 καὶ 267, ὑποσ. 3 (KIRSTEN). KIRSTEN - KRAIKER, Griechenlandkunde (1962),

τῶν ὁποίων ἐκρέμοντο χαλκοὶ ἀστράγαλοι. Πνέοντος τοῦ ἀνέμου, λίαν συνήθους εἰς Δωδώνην, ἔνεκα τῆς ἐκ Β. πρὸς Ν. ἀναπτύξεως τῆς κοιλάδος<sup>1</sup>, αἱ αἰωρούμεναι ἄλυστοι, πλήττουσαι τὸν πρὸς τὰ δεξιὰ τοῦ ἀγάλματος λέβητα, παρῆγον ἤχον ἐναρμόνιον καὶ διαρκῆ. Ἐνεκα τούτου παρέμεινεν ἡ παροιμιώδης φράσις «*Κερκυραίων μάστιξ*», ταυτόσημος μὲ τὴν ἀρχαιοτέραν *Δωδωναίων χαλκεῖον*<sup>2</sup>.

Ὁ Ἀριστοτέλης λοιπόν, συγγράψας κατὰ τὴν περίοδον τῆς παραμονῆς του εἰς Ἀθήνας (335 - 323 π.Χ.), ἦτοι κατὰ τοὺς αὐτοὺς χρόνους περίπου μὲ τὸν Δήμωνα ἢ ὀλίγον βραδύτερον, ἐλέγχει ἀνακριβῆ τὴν πληροφορίαν τοῦ τελευταίου τούτου, δηλ. τὴν ὑπαρξιν πολλῶν τριπόδων περὶ τοῦ Ἱεροῦ. Τὴν ἀξιοπιστίαν τοῦ Ἀριστοτέλους δὲν δικαιούμεθα νὰ ἀμφισβητήσωμεν, καθ' ὅσον εὐθύς μετ' ὀλίγον, περὶ τὸ τέλος τοῦ αἰῶνος, ὁ μεγαλύτερος τῶν ἀτθιδογράφων Φιλόχορος ἐπιβεβαιοῖ τὰ ὑπὸ τοῦ φιλοσόφου λεγόμενα ἐλέγχων τὸ ἀβάσιμον τῆς πληροφορίας τοῦ Δήμωνος, μετ' αὐτὸν δὲ καὶ ἄλλοι, ὡς ὁ Πολέμων, «*ἀκριβῶς Δωδώνην ἐπιστάμενος*»<sup>3</sup>. Δύο ἐπομένως ὑποθέσεις εἶναι δυναταί: ἢ δηλαδή ὁ Δήμων καὶ μετ' αὐτὸν οἱ ποιηταὶ Μένανδρος καὶ Καλλιμάχος ἐχρησιμοποίησαν πληροφορίας παλαιοτέρας, ἀναφερομένας εἰς τὴν ἀρχαίαν κατάστασιν τοῦ Ἱεροῦ μὲ τοὺς πολλοὺς τρίποδας<sup>4</sup>, ἢ ὁ ἀτθιδογράφος Δήμων συνέγραψε πρὸ τῶν παροιμιῶν τοῦ Ἀριστοτέλους, ἦτοι κατὰ τὰ ἔτη 350 - 335 π.Χ. περίπου, καὶ περιγράφει

σ. 719. Ε. LEBORNE, Recherche, σ. 13, ἰδίᾳ δὲ 135-136). Περὶ τῆς ἐξαρτήσεως τοῦ νομισματικοῦ σταθμητικοῦ κανόνος τῶν Ἑπειρωτικῶν καὶ τῶν Μολοσσικῶν νομισμάτων ἐκ τοῦ Κερκυραϊκοῦ, ἰδὲ Ρ. FRANKF, Die antiken Münzen, σ. 88 καὶ ὑποσ. 21, σ. 159, ἐνθα καὶ σχετικὴ βιβλιογραφία.

1 Κατὰ ΣΤΕΦ. ΒΥΖ., ἔ.ἀ., ἀπηχοῦντα τὸ γνωστὸν χωρίον τῆς Πατροκλείας, Ἰλ. Π 234, τὸ λεβέτιον ἐκρούετο συχνὰ ὑπὸ τῆς μάστιγος, ὡς χειμερίου τῆς Δωδώνης ὑπαρχούσης.

2 Δὲν μοῦ φαίνεται βάσιμος ἡ ἄποψις τοῦ COOK, ἔ.ἀ. σ. 12, 5 καὶ Zeus II, σ. 82b, ὅτι ἡ μάστιξ μόνον, ἀντικαταστήσασα παλαιοτέραν ἀπολεσθεῖσαν, ἦτο τὸ παροιμιώδες ἀφιέρωμα τῶν Κερκυραίων καὶ οὐχὶ ὁλόκληρος ἡ συσκευή, διότι ἀπλῆ μάστιξ, ὡς ἀνάθημα, θὰ ἦτο ἀναξία λόγου διὰ νὰ καταστῇ παγκοίνως γνωστὴ καὶ παροιμιώδης. Τοιοῦτόν τι δὲν προκύπτει ἀναγκαίως ἐκ τοῦ χωρίου τοῦ ΣΤΡΑΒΩΝΟΣ (VII, ἀπόσπ. 3): *χαλκεῖον ἦν ἐν τῷ Ἱερῷ, ἔχον ὑπερεκείμενον ἀνδριάντα, κρατοῦντα μάστιγα χαλκῆν, ἀνάθημα Κερκυραίων*. Ἡ λέξις ἀνάθημα ἀναφέρεται εἰς ὁλόκληρον τὴν συσκευήν.

3 ΣΤΕΦ. ΒΥΖ. ἔ.ἀ. Πρὸς συμβιβασμὸν τῆς δυσχερείας ταύτης μερικοὶ τῶν νεωτέρων φιλολόγων ἐδέχθησαν ὅτι πηγὴ τῆς δευτέρας ἐκδοχῆς δὲν εἶναι ὁ φιλόσοφος Ἀριστοτέλης, ἀλλ' ὁ Ἀριστείδης (2<sup>ος</sup> μ.Χ. αἰ.), τοῦ ὁποίου τὸ ὄνομα ἀντικατεστάθη ὑπὸ τοῦ Ἀριστοτέλους. Τοῦτο ἀποκρούει ὀρθῶς ὁ COOK (JHS ἔ.ἀ. σ. 8-9), διότι ὁ φιλόσοφος φαίνεται νὰ ἔχη ὑπ' ὄψει τοῦ τὰς «Ἀτθίδας» κατὰ τὴν συγγραφὴν τῆς Ἀθηναίων Πολιτείας, συνέγραψε μάλιστα καὶ βιβλίον περὶ Παροιμιῶν (ΔΙΟΓ. ΛΑΕΡΤ. Ε 26. ΗΣΥΧ. Ὀνομαστικὸν ἐν λ. Ἀριστο-

τέλης), χρησιμοποιήσας καὶ παλαιοτέρους παροιμιολόγους. Ὁ ΑΡΙΣΤΟΤΕΛΗΣ ἐθεώρει τὰς παροιμίας ὡς πρωτόγονον φιλοσοφίαν ('Απόσπ. 2, 1474b 6), ἡ δὲ Ἠθική του περιελάμβανε καὶ τὴν ἔρευναν παλαιοτέρων δοξασιῶν (τὰ ἐνδοξα). Προσέτι οὗτος γνωρίζει καλῶς τὰ τῆς Ἑπειροῦ, συγγράψας μάλιστα καὶ Ἑπειρωτῶν Πολιτείαν ('Απόσπ. 494, σχετικῶς ἰδὲ καὶ Ρ. FRANKF, Alt-Epirus, σ. 30 κ.ἐξ. πρβλ. καὶ ΣΤΕΦ. ΒΥΖ. ἐν λ. Ἀμύνται).

4 COOK ἔ.ἀ. σ. 13. Πράγματι εἰς τὸν προσφάτως ἀνακαλυφθέντα πάπυρον (σ. 69, ὑποσ. 1), περιέχοντα ἀπόσπασμα ὧδης εἰς Δωδώνην τοῦ ΠΙΝΔΑΡΟΥ, ἀναφέρονται εἰς τὸ Ἱερὸν τρίποδες (στ. 10). Τοῦτο δύναται ἐπίσης νὰ ὑποτεθῇ ἐκ τοῦ στίχου τοῦ ΜΕΝΑΝΔΡΟΥ ἐν Ἀρρηφόρῳ...δ λέγουσιν ἡχεῖν, ἂν παράρρηθ' ὁ παριών, ὅπερ προϋποθέτει τοὺς ἐπὶ τῆς γῆς τοποθετημένους τρίποδας μετὰ λεβήτων, ὥστε ὁ παριών νὰ δύναται νὰ τοὺς ἐγγίξῃ, καὶ οὐχὶ τὸν ἐπὶ κίονος λέβητα, πρβλ. καὶ ΚΑΛΛΙΜΑΧΟΝ ἔ.ἀ.: *τόν ἐν Δωδώνῃ...χαλκὸν ἤγειρον*. Τοῦτο ὅμως δὲν προκύπτει ἀναγκαίως. Ἀντιθέτως ἡρμήνευσαν τὰ χωρία ταῦτα οἱ γραμματικοὶ καὶ οἱ λεξικογράφοι, πρβλ. ΣΤΕΦ. ΒΥΖ. ἔ.ἀ. ἰδίᾳ ΣΟΥΙΑ. ἔ.ἀ.: *κέχρηται δὲ τῇ παροιμίᾳ Μένανδρος Ἀθλητρίδι (<...>) πρὸς Δήμωνα* (τὸ ἐλλειπὲς χωρίον συμπληρώνει ὁ BERNHARDY ὡς ἑξῆς: *Φιλόχορος δὲ ἀντιλέγει πρὸς Δήμωνα*). *Εἰ δὲ πολλοὶ ἦσαν, οὐκ ἂν ἐνικῶς ἐλέγετο ἡ παροιμία...*, ὁμοίως ΖΗΝΟΒ. ἔ.ἀ.: *...κεῖται παρὰ Μενάνδρῳ ἐν τῇ Ἀρρηφόρῳ...φασὶ γὰρ ἐν Δωδώνῃ χαλκεῖον ἐπὶ κίονος ἐν μετεώρῳ κεῖσθαι ἐπὶ δὲ ἑτέρου πλησίον κίονος ἐστάναι τὸν παῖδα, ἐξηρημένον μάστιγα χαλκῆν*.



πραγματικήν κατάστασιν τοῦ Ἱεροῦ, ἐκλιποῦσαν μετ' ὀλίγον κατὰ τοὺς χρόνους τῆς συγγραφῆς τοῦ Ἀριστοτέλους<sup>1</sup>.

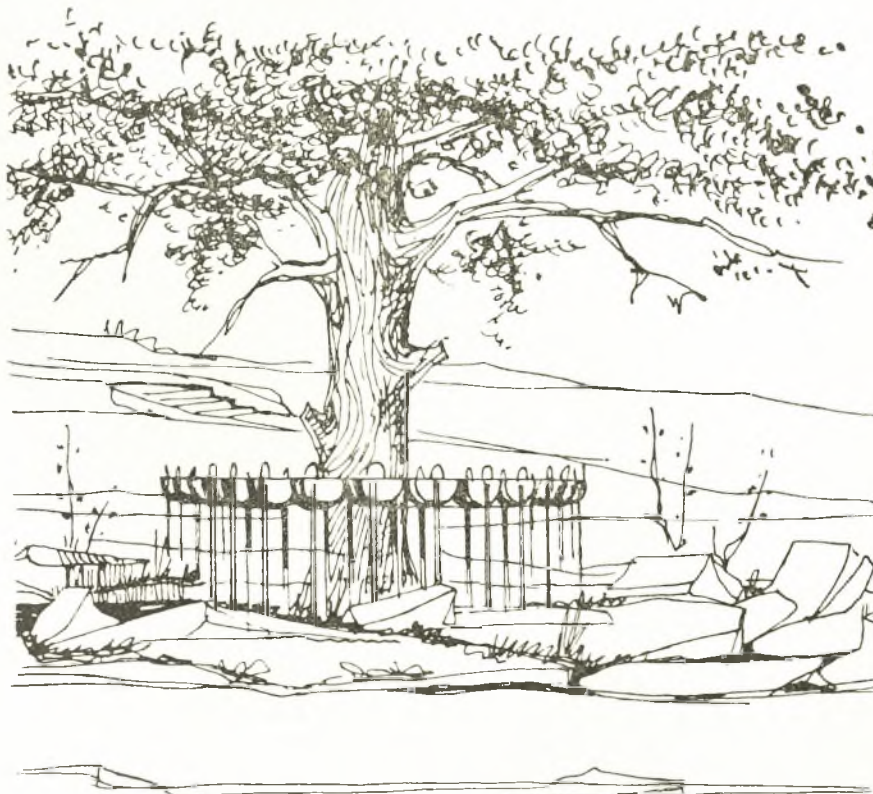
Τὸ τελευταῖον τοῦτο ἐνέχει ἴσως ἰδιαίτεράν σημασίαν, διότι θὰ ἡδυνάμεθα νὰ δεχθῶμεν ὡς χρόνον μεταβολῆς εἰς τὸ Ἱερὸν τὴν περίοδον τῆς ἀκμῆς τοῦ Δήμωνος, προηγηθείσης τῆς συγγραφῆς τοῦ Ἀριστοτέλους.

Εἶναι φυσικόν, προκειμένου περὶ μιᾶς μεμακρυσμένης περιοχῆς, ὥς ἡ Δωδώνη, τὴν ὁποίαν σπανίως ἐπεσκέπτοντο οἱ περιηγηταί, ἡ γενομένη μεταβολὴ νὰ μὴ εἶχε καταστῇ ἀμέσως γνωστή. Ὡς ἐκ τούτου εἶναι δυνατόν ὁ Δήμων νὰ ἀποδίδῃ τὴν παλαιὰν μορφήν, ὑφισταμένην εἰσέτι κατὰ τὸν χρόνον τῆς συγγραφῆς τῆς Ἀτθίδος τοῦ ἥ καὶ ἄρτι ἐκλιποῦσαν, τὴν ὁποίαν ὁμως ἡγνόει. Εἰς τὴν πρώτην περίπτωσιν πρέπει νὰ δεχθῶμεν ὡς χρόνον συγγραφῆς τῆς Ἀτθίδος τοῦ τὴν περίοδον 350-335/323 π.Χ., ὅτε ἄρχεται ἡ συγγραφικὴ δρασίς τοῦ Ἀριστοτέλους. Εἰς ἀμφοτέρας τὰς περιπτώσεις δυνάμεθα νὰ ὑποθέσωμεν ὅτι ἡ μεταβολὴ τοῦ Ἱεροῦ δὲν εἶναι παλαιότερα (ἢ καὶ νεώτερα) τῆς συγγραφῆς τοῦ Δήμωνος, ἀλλὰ σύγχρονος περίπου, ὅτε εἰσέτι δὲν εἶχε γνωστῇ ἡ ἐπελθούσα μεταβολή. Ἐν τοιαύτῃ περιπτώσει ἡ κατάργησις τοῦ ἐκ τῶν τριπόδων καὶ τῶν λεβήτων περιβόλου δι' ἄλλου τινὸς περιφράγματος ἐπῆλθε μετὰ τὸ 350 π.Χ. καὶ πρὸ τῆς συγγραφῆς τοῦ Ἀριστοτέλους (335 - 323 π.Χ.), ἥτοι κατὰ τὸ γ' τέταρτον τοῦ 4<sup>ου</sup> π.Χ. αἰ. Ἡ ἀνάμνησις ὁμως τῶν τριπόδων ἐπέζησεν ἐπὶ μακρὸν εἰς τὸ ἰδιόμορφον ἀνάθημα τῶν Κερκυραίων, διότι ἡ συσκευὴ αὕτη διετηρεῖτο κατὰ τὸν Λούκιλλον τὸν Ταρραῖον μέχρι τοῦλάχιστον τῶν χρόνων τοῦ Νέρωνος (54 - 68 μ.Χ.), πλὴν τῆς μάστιγος, ἡ ὁποία, ὡς φαίνεται, εἶχεν ἐξαφανισθῇ, ὑπολειφθείσης μόνον τῆς λαβῆς.

Εἶναι πολὺ ἐνδιαφέροντα τὰ πορίσματα, εἰς τὰ ὁποῖα εἶχε καταλήξει πρὸ 60ετίας περίπου ὁ Α. Β. COOK, ἐπὶ τῇ βάσει μόνον τῆς γραπτῆς παραδόσεως, καὶ τὰ ὁποῖα, ὑπὸ τὸ φῶς τῶν ἀρχαιολογικῶς πλέον διαπιστωθέντων, λαμβάνουν ὅλως ἰδιαίτεράν σημασίαν. Εἰς τὸ Μαντεῖον τοῦ Διὸς τῆς Δωδώνης καὶ προφανῶς πέριξ τῆς ἱερᾶς φηγοῦ, τῆς κατοικίας τοῦ θεοῦ, μέχρι τοῦ 4<sup>ου</sup> π.Χ. αἰ. δὲν ὑπῆρχε λατρευτικὸν οἰκοδόμημα, ἀλλ' ἀπλοῦς περίβολος (τέμενος) ἐκ τριπόδων μετὰ λεβήτων, περικλειὼν τὸν ἱερὸν χώρον τῆς θεότητος, τὸ ἄβατον (εἰκ. 91). Διαρκοῦντος τοῦ 4<sup>ου</sup> π.Χ. αἰ. καὶ πιθανώτατα κατὰ τὸ γ' τέταρτον τοῦ αἰῶνος τούτου, κατηργήθη ὁ ἰδιόμορφος περίβολος, προφανῶς ἀντικατασταθεὶς ὑπὸ κτίσματος. Ἐπὶ τῇ βάσει τῶν διαπιστώσεων τούτων παρατηροῦμεν ὅτι, ἐπειδὴ ὁ ναῖσκος εἶχεν ἤδη οἰκοδομηθῇ ἀρχομένου τοῦ 4<sup>ου</sup> π.Χ. αἰ., ὁ δὲ ἰσοδομικὸς περίβολος προσετέθη, ὡς εἶδομεν, μεταγενεστέρως, πάντως ἐντὸς τοῦ 4<sup>ου</sup> π.Χ. αἰῶνος—ἐφ' ὅσον περὶ τὰς ἀρχὰς τοῦ 3<sup>ου</sup> π.Χ. αἰ. καὶ πρὸ τοῦ 274 π.Χ. εἶχεν ἀντικατασταθῇ ὑπὸ τῶν ἐλληνιστικῶν στοῶν—, προκύπτει μετὰ βεβαιότητος ὅτι τὸ ἐκ τριπόδων τέμενος διεδέχθη ὁ ἰσοδομικὸς περίβολος, τὸν ὁποῖον πρέπει νὰ τοποθετήσωμεν χρονολογικῶς εἰς τὴν ἀμέσως πρὸ τοῦ χρόνου τῆς συγγραφῆς τοῦ Ἀριστοτέλους

<sup>1</sup> Ἐν τοιαύτῃ περιπτώσει ὁ ΜΕΝΑΝΔΡΟΣ καὶ ὁ ΚΑΛΛΙΜΑΧΟΣ ἀναφέρονται «ποιητικῇ ἀδείᾳ» εἰς τὴν παλαιότεραν μορφήν τοῦ ἱεροῦ, ἐκλιποῦσαν ἤδη.

περίοδον, ἦτοι κατὰ τὸ γ' τέταρτον τοῦ 4<sup>ου</sup> π.Χ. αἰ.<sup>1</sup>. Ἐπομένως ἡ ἀνωτέρω ὑπόθεσις, ὅτι ὁ Δήμων, συγγράψας μετὰ τὸ 350 π.Χ. περίπου, ἀναφέρει κατάστασιν τοῦ Ἱεροῦ σύγχρονον ἢ παλαιότεραν ἐκείνης, τὴν ὁποῖαν ὑποθέτουν αἱ πληροφορίες τοῦ Ἀριστοτέλους καὶ τοῦ Φιλοχόρου, εἶναι βάσιμος. Ἡ ἀνάμνησις τῶν παλαιῶν τριπόδων καὶ μετὰ τὴν ἀντικατάστασιν των ὑπὸ τοῦ ἰσοδομικοῦ περιβόλου, ἔνεκα τῆς μαντικῆς ιδιότητός των, διετηρήθη εἰς τὸ ἀνάθημα τῶν Κερκυραίων, συγκείμενον ἐκ δύο κιό-



Εἰκ. 91. Ἀναπαράστασις τοῦ Ἱεροῦ Ε1 κατὰ τὸν 8<sup>ον</sup> - 6<sup>ον</sup> π.Χ. αἰ.

(Σχέδ. Β. Χαρίση).

νων, οἱ ὅποιοι ὑπεβάσταζον τὸν λέβητα καὶ τὸν χαλκοῦν ἀνδριάντα παιδὸς μὲ τὴν χαλκὴν μάστιγα. Ἡ συσκευὴ αὕτη ἐξηκολούθησε λειτουργοῦσα καὶ κατὰ τὸν 2<sup>ον</sup> π.Χ. αἰ., διατηρηθεῖσα καὶ μετὰ τὴν εἰσβολὴν τοῦ Μιθριδάτου εἰς τὴν Ἑπείρον (87 π.Χ.), ἀλλ' ἡ λειτουργία της εἶχε λησμονηθῇ πλέον περὶ τὰ μέσα τοῦ 1<sup>ου</sup> μ.Χ. αἰ., διότι, ὡς ἀναφέρει ὁ Λούκιλλος ὁ Ταρραῖος, ἡ μάστιξ εἶχεν ἐξαφανισθῇ.

Περὶ τῆς χρήσεως καὶ τῆς σημασίας τῆς συσκευῆς ταύτης ὁμιλεῖ σαφῶς ἡ μεταγενεστέρα παράδοσις. Κατὰ τὸν NONNON οἱ οὖν μαντενόμενοι ἤρχοντο παρὰ τὸν τόπον τοῦ-

1 Ἡ ἐκδοχή, ὅτι οἱ τρίποδες ἔβαινον ἐπὶ τοῦ ἰσοδομικοῦ περιβόλου, καθ' ὃν τρόπον π.χ. οἱ χαλκοὶ ὀβελοί, συνδεόμενοι πρὸς ἀλλήλους διὰ χαλκῶν ἐλασμάτων, ἐπὶ λιθίνης κρηπίδος πέριξ τοῦ Ἱεροῦ χάσματος τοῦ Τροφωνίου ἐν Λεβαδείᾳ (ΠΑΥΣ. ΙΧ 39, 9), πρέπει νὰ ἀποκλεισθῇ διότι τότε ἡ συνοχὴ τῶν λεβήτων θὰ διε-

κόπτετο ἀναγκαίως εἰς δύο σημεῖα, ὑπὸ τῆς εἰσόδου πρὸς Ν. καὶ ὑπὸ τοῦ ναῖσκου πρὸς ΒΔ., ἡ δὲ συνήχησις τῶν λεβήτων δὲν θὰ ἦτο συνεχῆς. Ἐξ ἄλλου οἱ λέβητες ἔκειντο «κύκλω», «τούτοις δὲ ψαύειν ἀλλήλους, καὶ κρουσθέντος τοῦ ἑνὸς ἤχων ἐκ διαδοχῆς πάντας».



τον και ἡῦχοντο. "Οτε οὖν ἤθελε χρησμοδοῦσαι αὐτοῖς ὁ θεός, ὁ ἀνδριάς ἐκεῖνος ἔπαιε τῇ ράβδῳ τὸν λέβητα· εἶτα ἤχει ὁ λέβης καὶ ἐκ τοῦ λέβητος ἦχος τις ἀπετελεῖτο ἐναρμόνιος· καὶ ἐνεφοροῦντο αἱ προφητίδες καὶ ἔλεγον ἃ αὐταῖς ὁ δαίμων ἐνέβαλλε<sup>1</sup>. Ἄλλ' ἡ μαντική σημασία τῶν τριπόδων καὶ τοῦ λέβητος δὲν ἦτο ἡ πρωταρχικὴ ἐν Δωδώνῃ. Τοῦτο ὑποστηρίζει ὁ COOK διὰ πολλῶν ἐπιχειρημάτων<sup>2</sup>.

Ὑπὸ τῶν ἀρχαίων ὁ ἦχος τοῦ μετάλλου καὶ ἰδίᾳ τοῦ χαλκοῦ ἐθεωρεῖτο φυλακτικὸς καὶ ἀποτρόπαιος, ἀπομακρύνων τὰς ἐπιβλαβεῖς ἐπιδράσεις τῶν κακῶν πνευμάτων, τὰ ὅποια ἠδύναντο νὰ βεβηλώσουν τὸν ἱερὸν χώρον, διότι ὁ χαλκὸς ἐθεωρεῖτο καθαρός...καὶ ἀπελαστικὸς τῶν μασμάτων<sup>3</sup>. Εἰς τὴν Σπάρτην ἐκρούετο λέβης χαλκοῦς κατὰ τὸν θάνατον τοῦ βασιλέως, ἀλλαχοῦ δὲ κατὰ τὰς ἐκλείψεις τῆς σελήνης<sup>4</sup>. Ἐπίσης κατὰ τὴν ἀνάκλησιν τῆς Κόρης ἐκ τοῦ Ἄδου ὁ ἱεροφάντης ἐπέκρουε τὸ καλούμενον ἡχεῖον<sup>5</sup>. Τὰς εἰδωλολατρικὰς ταύτας συνηθείας, διατηρηθεῖσας καὶ κατὰ

1 Εἰς ΓΡΗΓΟΡ. NAZIANZ. V 32 Migne E.Π. XXXVI 1045A, πρβλ. καὶ ΚΑΛΛΙΜ. Ὑμν. Δῆλ. 286 (γῆλεγγες θεοράποντες αἰσιγῆτοιο λέβητος). ΣΟΥΙΔ. ἔ.δ. ΦΙΛΟΣΤΡ. Εἰκόνες II 33: καὶ τὸ χωρίον δὲ αὐτὸ θυῶδες, ὦ παῖ, γέγραπται καὶ ὁμῆς μετόν, χαλκῇ τε ἡχώ ἐν αὐτῇ τετιμῆται, ἦν, οἶμαι, ὁρᾷς ἐπιβάλλουσαν τὴν χεῖρα τῷ στόματι, ἐπειδὴ χαλκεῖον ἀνέκειτο τῷ Διὶ κατὰ Δωδώνην...

2 Εἶναι αἰσθητὴ ἡ ἔλλειψις ἐιδικῆς μελέτης περὶ τῆς σημασίας τῶν τριπόδων εἰς τὴν λατρείαν. Σχετικῶς ὀλίγα προσφέρει τὸ πεπαλαιωμένον ἄρθρον τοῦ REISCH, RE V (1905), στ. 1669-1696, ἰδίᾳ στ. 1678 κ.ε., ὅστις ὁμως δὲν εἶχεν ὑπ' ὄψει τοῦ εἰσέτι τὸ ἀνωτέρω ἄρθρον τοῦ COOK. Ἡ μελέτη τοῦ K. SCHWENDEMANN, Der Dreifuss. Ein Formen- und Religionsgeschichtlicher Versuch, JdI 36, 1921, σ. 98-185, ἰδίᾳ δὲ σ. 151 κ.ε., κυρίως λαμβάνει ὑπ' ὄψιν τὴν σχέσιν τοῦ τρίποδος πρὸς τὴν λατρείαν ἐν Δελφοῖς τοῦ Ἀπόλλωνος. Τὴν σχέσιν τοῦ τρίποδος πρὸς τὴν Γῆν τονίζει ὁ A.B. COOK, Class. Rev. 37, 1903, σ. 180.

3 ΣΧΟΛΙΑ εἰς Θεοκρ. II 36.

4 Αὐτόθι. Ἡ συνήθεια αὕτη ἐπέζησε διὰ μέσου τοῦ Βυζαντίου μέχρι σήμερον, Φ. ΚΟΥΚΟΥΛΕΣ, Βυζαντινὸν βίος καὶ πολιτισμός, 1951, 4, σ. 180. Ν. ΠΟΛΙΤΗΣ, Λαογραφικὰ σύμμεικτα 3, σ. 334 Εἰς περιοχὰς τῆς Ἑλλάδος καὶ σήμερον κρούονται οἱ κώδωνες τῶν ἐκκλησιῶν ἐπὶ τῷ θανάτῳ ἢ κατὰ τὴν ἐκφορὰν τοῦ νεκροῦ. Παρόμοιον εἶναι καὶ τὸ ἔθιμον τοῦ Λαζάρου. Τὴν Παρασκευὴν καὶ τὸ Σάββατον τῆς ἐγέρσεως τοῦ Λαζάρου εἰς τὴν Ἡπειρὸν καὶ τὴν Μακεδονίαν περιέρχονται νέοι τὰς ὁδοὺς τῶν πόλεων κρούοντες κώδωνας ἀνηρημένους ὑπὸ σανίδα, σπριζομένην ἐπὶ ράβδου, καὶ ᾄδουν ᾄσματα, σχέσιν ἔχοντα πρὸς τὸν θάνατον καὶ τὴν ἔγερσιν τοῦ Λαζάρου (ΧΡ. ΣΟΥΛΗ, Τὰ τραγούδια τοῦ Λαζάρου, Ἡπ. Χρον. 2, 1927, σ. 182-200). Ἐπίσης κατὰ τὴν ἡμέραν τοῦ Εὐαγγελισμοῦ παιδιὰ 8-12 ἐτῶν περιέρχονται τὰς οἰκίας, κρούοντα κώδωνας καὶ ἀπαγγέλλοντα ἐξορκισμούς, ἵνα ἐκδιωχθοῦν τὰ ἐπιβλαβῆ ζώφια καὶ οἱ ὄφεις. Εἰς τὴν Σκύρον κατὰ τὰς ἀπόκρεω ἐτελοῦντο χοροὶ ὑπὸ χορευτῶν, ἐνδεδυμένων δέρματα

καὶ φερόντων κώδωνας, J. C. LAWSON, BSA 6, 1899-1900, σ. 125 κ.ε. Περὶ τῶν ἐθίμων τούτων εἰς τοὺς Σαρακατσάνους ἰδὲ Α. ΧΑΤΖΗΜΙΧΑΛΗ, Σαρακατσάνοι, Ἀθήνα 1957, I, A, σ. ρμά, ρνζ' ἰδίᾳ σ. ρξ-ρξβ, τ. I B, σ. 54-55, σ. 134-135. Οἱ ἐκ τοῦ τραχήλου τῶν κτηνῶν κρεμάμενοι κώδωνες εἶχον ἀρχικῶς φυλακτικὴν καὶ ἀποτρόπαιον σημασίαν, διὰ νὰ ἀπομακρυνῇται ὁ κίνδυνος ἀπὸ τῶν πολυτίμων τούτων ζώων, ἰδίᾳ δὲ τὸ «μπτῆγμα» τοῦ κακοῦ πνεύματος. (Οἱ Σαρακατσάνοι «ἐταν πέση τὸ γρέκι κάνουν ἁγιασμό καὶ βγάζουν τὰ κουδούνια ἀπὸ τὰ ζωντανὰ καὶ τὰ διαβάξει ὁ παπᾶς», Α. ΧΑΤΖΗΜΙΧΑΛΗ, ἔ.δ. I, A, σ. ρμά). Πρβλ. ἐπίσης τὴν κρούσιν χαλκῶν κωδῶνων εἰς τὴν καθολικὴν ἐκκλησίαν καὶ παρομοίαν τελετουργίαν ἐπὶ τοῦ ἀρτοφορίου εἰς τὴν ὀρθόδοξον κατὰ τὴν στιγμήν τῆς θείας μεταλήψεως, ὁμοίως τοὺς κωδωνίσκους τῶν ἐκκλησιαστικῶν θυμιατηρίων καὶ τῶν ἀμφίων τῶν ἀρχιερέων καὶ τῶν ἱερέων. Ὁ Θεὸς παραγγέλλει εἰς τὸν Μωϋσῆν, ὅπως κατασκευάσῃ διὰ τὸν Ἀαρὼν στολὴν ἁγίαν, ἔχουσαν ρόας καὶ κώδωνας, ΕΞΟΔΟΣ ΚΗ 33-35 καὶ ΛΘ 26: καὶ ποιήσεις ἐπὶ τὸ λῶμα τοῦ ὑποδήτου κάτωθεν ὥσει ἐξανθρώσης ρόας ροῖσκους ἐξ ὑακίνθου καὶ πορφύρας...τὸ αὐτὸ δὲ εἶδος ροῖσκους χρυσοῦς καὶ κώδωνας ἀνὰ μέσον τούτων περὶ κύκλῳ. Παρὰ ροῖσκον χρυσοῦν κώδωνα... καὶ ἔσται Ἀαρὼν ἐν τῷ λειτουργεῖν ἀκουστὴ ἢ φωνῇ αὐτοῦ εἰσιόντι εἰς τὸ ἅγιον ἐναντίον Κυρίου καὶ ἐξιόντι, ἵνα μὴ ἀποθάνῃ. (Σημείωσε τὴν σχέσιν ροῖσκου-κωδῶνων καὶ τῆς φράσεως ἵνα μὴ ἀποθάνῃ. Πλείονα ἰδὲ παρὰ P. JACOBSTHAL, Greek Pins 1956, σ. 188-9). Δὲν εἶδον τὴν μελέτην τοῦ J. FR. DÖLGER, Die Glöckchen am Gewand des Jüdischen Hohenpriesters, Antike und Christentum IV, 4, 1934. Συγκεντρωμένην βιβλιογραφίαν περὶ τῆς ἀποτροπαίου σημασίας τῶν κωδῶνων εἰς τοὺς λαοὺς τῆς Ἀνατολῆς, ἰδὲ παρὰ ΧΑΡΙΚΛ. ΜΠΑΡΛΑ, Μορφὴ καὶ ἐξέλιξις τῶν Βυζαντινῶν Κωδωνοστασίων, ἐν Ἀθήναις 1960, σ. 3.

5 Πρβλ. καὶ ΠΙΝΔ. Ἰσθμ. VII 3: χαλκοκρότου δαμάτερος. Κατὰ ΤΖΕΤΖΗΝ εἰς Λυκόφρ. Ἀλεξ. 77: ὁ γὰρ κῶνον βαῦξας λύει τὰ φάσματα, ὥς καὶ χαλκὸς κροτηθεῖς...

τοὺς βυζαντινοὺς χρόνους, ἐπέκρινον αὐστηρῶς οἱ πατέρες τῆς Ἐκκλησίας<sup>1</sup>. Παρομοίαν σημασίαν εἶχον ἐπίσης καὶ οἱ κώδωνες οἱ δι' ἀλύσεων ἀνηρτημένοι ἐκ τῶν πέντε πυραμίδων τοῦ Μανυσσώλλειου τοῦ Porsenna, βασιλέως τῶν εἰς Clusium Ἑτρούσκων<sup>2</sup>.

Ἀνάλογος ὑπῆρξε καὶ ἡ σημασία τῶν τριπόδων καὶ τοῦ κίονος. Χαλκοὶ ἐπίχρυσοι λέβητες ἴσταντο ἐπὶ τῶν ἀκρωτηρίων τοῦ ναοῦ τοῦ Διὸς τῆς Ὀλυμπίας (ΠΑΥΣ. V 10. 4), ἀντὶ τῶν συνήθων μυθολογικῶν τεράτων, σφιγγῶν, γρυπῶν κ.λπ., τῶν ὁποίων ὁ φυλακτικὸς καὶ ἀποτρόπαιος χαρακτήρ εἶναι φανερός. Ἐν Ἀμύκλαις τρεῖς ὑπερμεγέθεις τρίποδες, δεκάτη τοῦ πολέμου πρὸς Μεσσηνίους, ἐπροστάτευον τὰ ἐντὸς αὐτῶν ἀγάλματα τῆς Ἀφροδίτης καὶ τῆς Ἀρτέμιδος, ἔργα τοῦ Γιτιάδα, καὶ τὸ ἄγαλμα τῆς Κόρης, ἔργον τοῦ Κάλωνος (ΠΑΥΣ. III 18. 7 - 8)<sup>3</sup>. Ἡ φυλακτικὴ σημασία τῶν χαλκῶν τριπόδων καὶ τοῦ κίονος ἔγκειται κυρίως εἰς τὴν ἀπομόνωσιν τῶν ἐπ' αὐτῶν ἢ ὑπὸ τοὺς τρίποδας ἱερῶν συμβόλων ἀπὸ τῆς γῆς καὶ ἀπὸ παντὸς μιάσματος<sup>4</sup>. Εἰς παραστάσεις ἐπὶ ἀγγείων π.χ. εἰκονίζονται ἐνίοτε τρίποδες ἐπὶ κίωνων, κοσμούμενοι μὲ ταινίας, σύμβολον καὶ τοῦτο ἱερότητος<sup>5</sup>. Ὁ Ἀπόλλων ἐπανέρχεται κεκαθαρμένος ἐκ τῆς χώρας τῶν Ὑπερβορείων φερόμενος ἐπὶ τρίποδος καὶ ἡ Πυθία τῶν Δελφῶν ἐκάθητο ἐπὶ τοιούτου τρίποδος ὑπεράνω τοῦ χάσματος, ἵσως ἵνα ἀπομονωθῇ ἐκ τῆς ἐπιδράσεως τῆς γῆς<sup>6</sup>. Δύο ἐπίχρυσοι ἀετοὶ ἐπεκάθηντο ἰσαριθμῶν κίωνων ἀνατολικῶς τοῦ ὑπαίθρου βωμοῦ τοῦ Λυκείου Διὸς τῆς Ἀρκαδίας, τῶν ὁποίων βεβαίως ἡ παρουσία ἦτο ἐπίσης φυλακτικὴ, δεδομένου μάλιστα ὅτι τὸ Ἱερὸν τοῦτο ἐθεωρεῖτο αὐστηρῶς ἄβατον<sup>7</sup>.

Ὁ ἥχος τοῦ μετάλλου καὶ κατ' ἐξοχὴν τοῦ χαλκοῦ προξενεῖ τρόμον εἰς τὸν ἀκούοντα<sup>8</sup>. Ὁ πρωτόγονος ἄνθρωπος ἐπιζητεῖ νὰ ἐκφοβίσῃ τὰ κακοποιὰ πνεύματα,

1 Φ. ΚΟΥΚΟΥΛΕΣ, ἔ.ἀ.

2 PLIN. NH XXXVI 93: *quae (tintinnabula) vento agitata longe sonitus referant, ut Dodonae olim factum.*

Ἐπίσης εἰς τὰ προπύλαια τοῦ Ἱεροῦ τῆς Ἱεραπόλεως ἦσαν ἐστημένα ὁμοιώματα φαλλικά, ὄψους 30 πήχεων, πρὸς τιμὴν τοῦ Διονύσου. Δις τοῦ ἔτους ἀνήρχετο τις ἐπὶ ἐνὸς ἐξ αὐτῶν καὶ παρέμενεν ἐργηγορῶν ἐπὶ μίαν ὅλην ἑβδομάδα, ἅμα δὲ ἐνχόμενος κροτέει ποίημα χάλκεον, τὸ ἀεῖδει μέγα καὶ τροχῶν κινεόμενον (ΛΟΥΚ. Περὶ τῆς Συρίας θεοῦ 29). Ὁ EVANS ἐπίσης, *The Palace of Minos I*, σ. 175, εἰκ. 124, ἀναφέρει πῆλινα ὁμοιώματα κωδῶνων τῆς MM I, ἀνηρτημένα εἰς τὰ Ἱερὰ ἢ ἐκ τῶν κλάδων ἱεροῦ δένδρου, τὰ ὅποια αἰωρούμενα ὑπὸ τοῦ ἀνέμου ἤχουν ὡς ἐν Δωδώνῃ. Ἐπίσης ὑπεράνω τοῦ ναοῦ τοῦ Σολομῶντος ὑπῆρχον δίκτυα μὲ χαλκοῦς κώδωνας (ΕΥΠΟΛΕΜΟΣ Ο ΠΟΛΥΙΣΤΩΡ, JACOBY, *Fr. Gr. Hist.* III C, B 723, 34, 9): πρὸς τὸ *προφεῖν τοὺς κώδωνας καὶ ἀποσοβεῖν τὰ δῆρνα*. Περὶ κωδῶνων ἐντὸς τάφων, ἰδὲ RE I, στ. 1986 κ.ἐξ. Πλείονα παραδείγματα παρὰ ΧΑΡΙΚΑ. ΜΠΑΡΛΑ, ἔ.ἀ. σ. 3, ὑποσ. 7 καὶ 8.

3 Ἰδὲ καὶ REISCH, RE V, στ. 1688.

4 A. J. B. COOK, ἔ.ἀ. σ. 25 κ.ἐξ. J. G. FRAZER, *The Golden Bough*, III<sup>2</sup> (1900), σ. 60-93.

5 Συνδυασμὸς κίονος μετὰ τρίποδος ἀπαντᾷ ἀπὸ τῶν ἀρχῶν τοῦ 6ου π.Χ. αἰ., P. GUILLON, *Les trépieds*

*du Ptoion*, Paris 1943, II, σ. 68. A. RAUBITSCHKE, *Dedications from the Athenian Acropolis*, 1949, σ. 337 κ.ἐξ. R. CARTER, *Hesperia* 22, 1953, σ. 209 κ.ἐξ.

6 Ὁ K. SCHWEDEMANN, ἔ.ἀ. σ. 171-2, θέλων νὰ συμβιβάσῃ τὸ χάσμα γῆς, τοῦ ὁποίου οἱ ἄτμοι ἐνεθουσίαζον, καὶ τὸν ὑπεράνω τούτου τρίποδα, ἔδραν μαντικῆς ἐνεργείας, ἀρνεῖται τὴν ὑπαρξιν τοῦ χάσματος εἰς Δελφούς.

7 ΠΑΥΣ. VIII 38.7. Περὶ τῆς λατρείας εἰς τὸ Ἱερὸν, M. NILSSON, *G. Gr. Rel.* I<sup>2</sup>, 397-99. K. ΚΟΥΡΟΥΝΙΩΤΗΣ, ΑΕ 1904, σ. 153 κ.ἐξ. καὶ σ. 162 κ.ἐξ. A. B. COOK, *Zeus I*, σ. 63 κ.ἐξ.

8 Πρβλ. καὶ ΑΙΣΧ. Ἑπτὰ ἐπὶ Θήβας 386: *χαλκήλατοι κλάζουσι κώδωνες φόβον*. Τὸ ἐπὶ τοῦ θώρακος χαλκοῦν γοργόνειον τοῦ Θερκῶς Ρήσου: *πολλοῖσι σὺν κώδωσιν ἐκτύπει φόβον* [ΕΥΡΙΠ. Ρῆσ. 306-308], ὁμοιάζοντος πρὸς τὸν θεὸν τοῦ πολέμου Ἄρην: *κλύε καὶ κόμπους κωδωνοκρότους παρὰ πορπάκων κελαδοῦντας. θεός, ὦ Τροία, θεός, αὐτὸς Ἄρης ὁ Στρυμόνιος πῶλος* (στ. 383-86). Ἰδὲ καὶ παραστάσιν Ἄρεως μετὰ τῆς Ἀφροδίτης ἐπὶ ἀγγείου ἐκ Νάξου τοῦ 7ου π.Χ. αἰ., φέροντος θώρακα μὲ κρεμαμένους κώδωνας πιθανῶς. ΧΡ. ΚΑΡΟΥΖΟΣ, *JdI* 52, 1937, σ. 170, εἰκ. 3-4 καὶ 10-12, ἰδὲ καὶ σ. 183-4. E. BUSCHOR, *Griechische Vasen*, εἰκ. 65.



ὅπως ἀκριβῶς τὸν φυσικὸν ἐχθρόν. Ὁ κρότος τοῦ μετάλλου ἐμποιεῖ φόβον εἰς τὸν ἐχθρόν καὶ τὸν τρέπει εἰς φυγὴν. Ὅθεν ἡ κροῦσις κωδῶνων ἢ κυμβάλων εἰς τὰς θρησκευτικὰς ἱεροτελεστίας τῶν πρωτογόνων ἔχει αὐτὴν τὴν ἔννοιαν, τὴν ἀπομάκρυνσιν ἐκ τοῦ ἱεροῦ χώρου καὶ ἐκ τῶν θρησκευτικῶν δρωμένων τῶν κακοποιῶν πνευμάτων<sup>1</sup>. Ἰδιαίτερος ὁ χαλκὸς ἐθεωρεῖτο τὸ κατ' ἐξοχὴν ἀποτρόπαιον μέταλλον καὶ εἶχε καθιερωθῇ πρὸς θρησκευτικὴν χρῆσιν πρὸ ἀμνημονεύτων χρόνων<sup>2</sup>. Σχετικὴ ἦτο ἐπίσης καὶ ἡ σημασία τῆς χαλκῆς μάστιγος, περὶ τῆς ὁποίας πλείονα δύναται τις νὰ ἴδῃ εἰς τὴν μνημονευθεῖσαν μελέτην τοῦ Α. Β. COOK.

Ἀναμφιβόλως λοιπὸν ἡ σειρὰ τῶν χαλκῶν λεβήτων μετὰ τῶν τριπόδων, ἰσχυρῶς ἀποτροπαίων, καθιερωθέντων ἀπὸ παλαιωτάτων χρόνων εἰς τὴν λατρείαν, ἐπέχον θέσιν προστατευτικοῦ περιβόλου, ἐξόχως δραστικοῦ, προφυλάσσοντος τὸν περὶ τὴν ἱερὰν φηγὸν χώρον, τὴν κατοικίαν τῆς θεότητος, ἀπὸ παντὸς κακοποιῶν πνεύματος ἢ ἀνθρωπίνης ἐπιβλαβοῦς ἐπηρείας<sup>3</sup>. Ἀνάλογον σημασίαν πιθανώτατα εἶχε καὶ ἡ πέριξ τοῦ Κερατῶνος τῆς Δήλου σειρὰ κεράτων τῶν πρὸς θυσίαν προσφερθέντων ζώων<sup>4</sup> ἢ τῶν ἀρχαϊκῶν λεόντων ἐκατέρωθεν τῆς ἱερᾶς ὁδοῦ εἰς Δῆλον<sup>5</sup>. Τὴν ιδέαν ταύτην τῆς διὰ τριπόδων προστασίας τοῦ ἱεροῦ χώρου ἀπηχοῦν ἐπίσης οἱ λίθινοι ὄροι καθορίζοντες τὰ ὅρια τοῦ ἱεροῦ τῶν Δελφῶν, ἐπὶ τῶν ὁποίων *τρίπους ἐνκεκόλαπται*<sup>6</sup>.

Τὸ ἰδιότυπον τοῦτο τέμενος διετηρήθη ἐπὶ μακρόν, μέχρι περίπου τῶν χρόνων τοῦ Ἀριστοτέλους, ἀντικατασταθὲν ὑπὸ τοῦ νεωτεριστικοῦ ἰσοδομικοῦ περιβόλου. Ἄγνωστον εἶναι ἐν τούτοις εἰς ποίαν ἐποχὴν ὁ ἥχος τῶν λεβήτων ἀπέκτησε τὴν μαντικὴν ἰδιο-

1 Ἰδὲ καὶ ἀνωτ. σ. 120, ὑποσ. 4, καὶ σ. 121 ὑποσ. 8.

2 J. G. FRAZER, Pausanias III 3, 8, πρβλ. καὶ ἸΩ-ΣΗΠΟΝ, Ἱστορία Ἰουδαϊκοῦ πολέμου πρὸς Ῥωμαίους: βροντῆς μὲν οἱ κώδωνες, ἀστραπῆς δὲ αἱ ῥοαὶ σημεῖα (τὴν παραπομπὴν λαμβάνω παρὰ JACOBSTHAL, The Greek Pans, σ. 189, ἀναφερομένου εἰς τὴν ἀνωτέρω μελέτην τοῦ DÖLGER), ὁμοίως Α. J. B. COOK, Zeus II, σ. 826, ὅστις τὸ δωδοναῖον ἡχεῖον ἐρμηνεύει ὡς ἀπομιμούμενον τὸν κεραυνόν, τὴν δὲ κερχυραϊκὴν μάστιγα συμβολίζουσαν τὴν ἀστραπὴν. Ὡς λατρευτικὸν ἐπίσης σκεῦος ἐρμηνεύεται ὁ ἐξ Ugarit (Ras Shamra) χαλκοῦς λέβης ἐπὶ τρίποδος, ἐκ τοῦ ὁποίου ἀνηρητημένα καλυκόμενα ἐξαοτήματα (ANTON JIRKU, Die Welt der Bibel, Stuttgart 1957, σ. 49-50, πίν. 34).

3 Ἄν καὶ δὲν γνωρίζομεν ἐκ τῆς ἀρχαίας παραδόσεως σχετικόν τι μετὰ τὴν ἀπαγόρευσιν τῆς εἰσόδου εἰς τὸν πέριξ τῆς φηγῶς ἄβατον χώρον, ὅμως ἡ ἐντὸς τοῦ περιβόλου τῶν τριπόδων πρόσβασις ἀπηγορεύετο πιθανώτατα, ἐφ' ὅσον ἐκεῖ κατόκει ὁ Ζεὺς. Ἄλλωστε οἱ ἱεροὶ τόποι, ὅπου ὑπάρχουν βόθροι ἢ μέγαρα διὰ θυσίας, ἐθεωροῦντο γενικῶς ἢ μερικῶς ἄβατοι (σχετικῶς πρὸς τὸ τελευταῖον τοῦτο καὶ NILSSON, G. Gr. Rel. I<sup>2</sup>, σ. 75-76, πρβλ. καὶ N. KONTOΛΕΟΝΤΑ, Τὸ Ἑρέχθειον, σ. 44 κ.ἐξ.), ἢ δὲ χθονία φύσις τῆς λατρείας εἰς τὸ οἰκοδόμημα εἶναι ἀναμφισβήτητος.

4 Ὁ Κ. LEHMANN-HARTLEBEN, Die Antike 7, 1931, σ. 28, συσχετίζει τοῦτον πρὸς τοὺς μινωικοὺς βωμοὺς μετὰ τῶν ἱερῶν κεράτων, τῶν ὁποίων ἴσως ἀπήχησις

διετηρήθη εἰς τὰ ἀκρωτήρια τῶν βωμῶν (πρβλ. τὸν βωμὸν τοῦ Ποσειδῶνος εἰς Μονοδένδρι-Μιλήτου). Κέ-ρατα ἐκόσμουσαν τὰς τέσσαρας γωνίας τοῦ Θυσιαστηρίου τῶν Ἑβραίων (ΕΞΟΔΟΣ ΚΖ 2, ΚΘ 12). Ὁ Α. Β. COOK, Zeus I, σ. 508, ὑποθέτει βασίμως ὅτι ἡ ἀρχὴ αὕτη τῶν ἱερῶν κεράτων ἐπὶ παραστάσεων προέρχεται ἐκ τῆς πραγματικῆς τοποθετήσεως τούτων ἐπὶ βωμῶν. Ἐπίσης ἀπετέλουν ἀρχιτεκτονικὸν διάκοσμον εἰς οἰκοδομήματα θρησκευτικοῦ χαρακτῆρος, J. PENDLEBURY, The Archaeology of Crete, σ. 274. M. NILSSON, Gr. Rel. I<sup>2</sup>, σ. 272 κ. ἐξ. καὶ Min. Myc. Rel. <sup>2</sup>, σ. 165 κ.ἐξ.

5 Σειρὰ βάθρων, ἐφ' ὧν λέβητες μετὰ προτομάς γρουπῶν, ἀπεκαλύφθη ἐπὶ τῆς ἱερᾶς ὁδοῦ τοῦ Ἡραίου τῆς Σάμου, E. BUSCHOR, AM 55, 1930, σ. 45 κ.ἐξ., εἰκ. 20-21, παρ. πίν. X-XII. ULF JANTZEN, Griechische Greifenkessel, 1955, σ. 79, περὶ οὗ καὶ ὁ ΗΡΟΔ. IV 152. Λέοντες ἴσταντο ὡς φρουροὶ ἐκατέρωθεν τῶν βασιλικῶν ἀνακτόρων καὶ ἐπὶ τῶν ἐπάλλεων τῶν τειχῶν τῆς Ἀσσυρίας καὶ σφίγγες εἰς τὰς ὁδοὺς πρὸ τῶν πυραμίδων τῶν Φαραῶ ἐν Αἰγύπτῳ. Πρβλ. καὶ τὴν ὑπὸ τοῦ ΧΡ. ΤΣΟΥΝΤΑ, ΑΔ 1, 1915, σ. 111 κ.ἐξ., διδομένην ἐρμηνείαν τοῦ ἀφιερώματος τοῦ Κροίσου εἰς Δελφοὺς καὶ εἰς τὸ Ἱερὸν τῶν Βραγχιδῶν (ΗΡΟΔ. I 84 καὶ 92), ἥτοι βάθρον ἐκ πλίνθων χρυσῶν, ἐφ' οὗ λέων, συμβολίζοντος ἐπαλξιν τοῦ τείχους τῶν Σάρδεων (πρβλ. καὶ ἀνωτ. σ. 44, ὑποσ. 1).

6 G. COLIN, BCH 27, 1903, σ. 108, στ. 30.

τητα. Οἱ ὁμηρικοὶ χρόνοι (Ὀδύσσεια, ξ 328 = τ 297) γνωρίζουν τὴν μαντικὴν σημασίαν τοῦ θροῖσματος τῶν φύλλων τῆς φηγοῦ, ἣτις εἶναι τὸ πρωταρχικὸν σύμβολον μαντείας οὐδόλως δὲ ὁμιλοῦν περὶ τῶν τριπόδων. Ἐκ τοῦ στίχου τοῦ ΚΑΛΛΙΜΑΧΟΥ (ἀνωτ. σ. 116, ὑποσ. 2) καθίσταται φανερόν πάντως, ὅτι κατὰ τὸν 3<sup>ον</sup> π.Χ. αἰ. ἦτο γνωστὴ ἡ μαντικὴ ιδιότης τῶν τριπόδων καὶ τῶν λεβήτων. Τὸ γεγονὸς μάλιστα, ὅτι ἡ ἀνάμνησις τοῦ ἀντικατασταθέντος περὶ τὰ μέσα τοῦ 4<sup>ου</sup> π.Χ. αἰ. περιβόλου ἐκ τριπόδων διετηρήθη εἰς τὸ ἀφιέρωμα τῶν Κερκυραίων, ὑποθέτει ὅτι ἤδη πρὸ τῶν μέσων τοῦ 4<sup>ου</sup> π.Χ. αἰ. ἦτο γνωστὴ ἡ μαντικὴ ἔννοια τοῦ ἥχου τῶν λεβήτων<sup>1</sup>. Ὅπως ἐκ τοῦ θροῦ τῶν φύλλων τῆς ἱερᾶς δρυὸς<sup>2</sup>, ἐκ τῆς πτήσεως καὶ ἐκ τῶν κρωγμῶν τῶν ἱερῶν πελειάδων ἢ ἐκ τοῦ κελαρύσματος μεταγενεστέρως τῆς ἱερᾶς πηγῆς οἱ ὑποφῆται ἐμπνεόμενοι ἀπεκάλυπτον εἰς τοὺς ἐρωτῶντας τὴν βούλησιν τοῦ θεοῦ, οὕτω καὶ ἐκ τοῦ ἀρχικῶς φυλακτικοῦ ἥχου τῶν χαλκῶν λεβήτων ἐχρησιμοδότην.

Συνδυάζοντες λοιπὸν τὰ συμπεράσματα, εἰς τὰ ὁποῖα πρὸ πολλοῦ εἶχε καταλήξει ὁ COOK, ἐπὶ τῇ βάσει τῆς γραπτῆς παραδόσεως καὶ ἀνεξαρτήτως τῶν ἀρχαιολογικῶν πορισμάτων, μὲ τὰ ἐκ τῶν ἀνασκαφῶν προκύψαντα δεδομένα, περὶ τῶν ὁποίων ἐγένετο ἐκτενὲς λόγος εἰς τὰ προηγούμενα κεφάλαια, δυνάμεθα νὰ περιγράψωμεν ὡς ἀκολουθῶν τὴν οἰκοδομικὴν καὶ τὴν προοικοδομικὴν ἱστορίαν τοῦ Ἱεροῦ. Περὶ τὰς ἀρχὰς τοῦ 4<sup>ου</sup> π.Χ. αἰ. ἀπέκτησε διὰ πρώτην φορὰν ἡ ὑπαιθρος λατρεία ἐν Δωδώνῃ ναόσχημον οἰκοδόμημα, πλησίον τῆς ἱερᾶς φηγοῦ, περιστοιχιζόμενον ὑπὸ περιβόλου ἐκ χαλκῶν τριπόδων, ἀνεχόντων λέβητας (εἰκ. 92, πίν. 6). Εἰς τὸν πέριξ χώρον τοῦ Ἱεροῦ πρόχειρα κτίσματα, κυκλικαὶ καὶ ἑλλειπτικαὶ καλύβαι, ἐνδιστάματα τῶν ὑποφητῶν τοῦ θεοῦ, τῶν Σελλῶν, καὶ τῶν ἱερειῶν, πιθανῶς χρησιμοποιούμενα καὶ πρὸς στέγασιν τῶν πολυτιμωτέρων ἀναθημάτων, ἐσυντρόφευον τὴν ἱερὰν κατοικίαν τοῦ θεοῦ.

Διαρκοῦντος τοῦ αἰῶνος τούτου, καὶ δὴ καὶ κατὰ τὸ γ' τέταρτον, νοτίως τοῦ ναοῦ κατεσκευάσθη ἰσοδομικὸς περίβολος, ἀναπτυχθεὶς κυρίως πρὸς ΝΑ., ἵνα προφανῶς συμπεριλάβῃ μετὰ τοῦ ναοῦ καὶ τὴν φηγόν, ὁ ὁποῖος ἠχρήστευσε καὶ τὴν πρὸ τοῦ ναοῦ ἑλλειπτικὴν καλύβην, τῆς ὁποίας ἡ βᾶσις ἐκαλύφθη ὑπὸ τῶν τεχνητῶν ἐπιχώσεων ἐντὸς τοῦ περικλεισθέντος ἀβάτου. Ἡ νέα κατασκευή, ἐκπληροῦσα τὸν αὐτὸν προστατευτικὸν σκοπὸν, κατέστησε περιττὸν τὸν ἀρχέγονον ἐκ τριπόδων περίβολον, οὐχὶ ὁμως καὶ τὴν μαντικὴν ιδιότητα τῶν λεβήτων (εἰκ. 38, 95 καὶ πίν. 7). Διὰ τὸν λόγον αὐτὸν πιθανώτατα

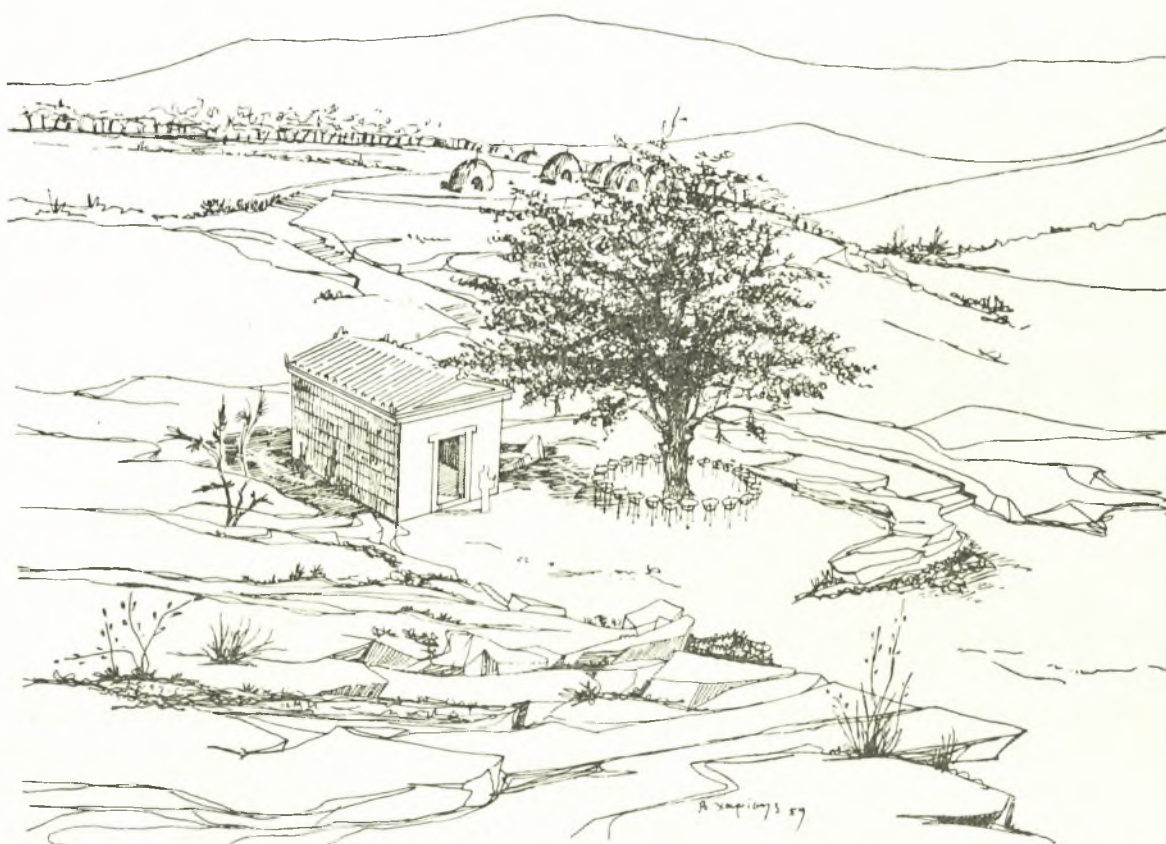
<sup>1</sup> Κατὰ πόσον ἡ μαντικὴ ιδιότης τῶν λεβήτων προέκυψεν ἀφ' ἑαυτῆς ἢ κατ' ἐπίδρασιν τοῦ μαντικοῦ τριπόδου τῶν Δελφῶν, ὡς ἐδέχθη ὁ NILSSON, G. Gr. Rel. I<sup>2</sup>, σ. 424-25, ὡς πρὸς τὴν καθιέρωσιν εἰς Δωδώνην τῶν ἱερειῶν ἀντὶ τῶν ἱερέων, δὲν εἶναι γνωστόν. Παρὰ τὸ γεγονὸς, ὅτι καὶ οἱ ἐν Δωδώνῃ μάντιες ἐπροφῆτευσεν ἐκστασίαι, ὡς εἰς Δελφοῦς, ΠΛΑΤ. Φαῖδρος 244 b, 275 b, πρβλ. καὶ ΣΤΡΑΒ. VII ἀπ. 2. ΔΙΟΝ. ΑΛΙΚ. I 14. ΠΛΥΣ. X 12, 10, ἐν τοῦτοις δὲν διαπιστοῦται συγκεκριμένη σχέσις μεταξὺ τῶν δύο σημαντικωτέρων Ἱερῶν. Ἀλλωστε ἡ ἐκ τῆς ἠχῆσεως τοῦ χαλκοῦ μαντικὴ δύναμις τοῦ δελφικοῦ λέβητος θεωρεῖται πολὺ μεταγενεστέρως καὶ προελεύσεως ποιητικῆς, K. SCHWENDEMANN, ἔ.ἀ. σ. 173. Ὅτι δημιουργεῖται εἰς Δωδώνην

μέχρι τοῦ 4<sup>ου</sup> π.Χ. αἰ., συντελεῖται βραδέως καὶ ἄνευ ἀποτόμων μεταβολῶν. Περὶ τούτου ὁμιλεῖ ἡ διατήρησις τῆς προϊστορικῆς μορφῆς τοῦ Ἱεροῦ καὶ τοῦ πολιτισμοῦ μέχρι τῶν ἀρχῶν τοῦ 4<sup>ου</sup> π.Χ. αἰ. Πάντως ἡ μαντικὴ ιδιότης τοῦ δελφικοῦ τριπόδου ἦτο ἤδη γνωστὴ περὶ τὸ τέλος τοῦ 7<sup>ου</sup> π.Χ. αἰ., K. SCHWENDEMANN, ἔ.ἀ. σ. 171 κ.ἐξ.

<sup>2</sup> Ἡ μαντικὴ σημασία τοῦ θροῖσματος τῶν φύλλων τοῦ ἱεροῦ δένδρου ὑπῆρξεν ἤδη γνωστὴ εἰς τοὺς χρόνους τοῦ Ὀμήρου, Ὀδύσεια, ξ 328 = τ 297. Ἡ θεία παρουσία εἴτε τῆς Θεᾶς Φύσεως εἴτε βραδύτερον τοῦ Διὸς ἐκφράζεται διὰ τῆς μαντικῆς σημασίας τοῦ θροῖσματος τῶν φύλλων, διὰ τῆς πτήσεως καὶ τῶν κρωγμῶν τῶν ἐν τῇ φηγῷ ἐμφωλευουσῶν πελειάδων.



μετὰ τὴν κατάργησιν τῶν τριπόδων ἡ μαντική λειτουργία τῶν λεβήτων διετηρήθη εἰς τὸ ἀφιέρωμα τῶν Κερκυραίων μὲ τὸ χαλκοῦν ἀγαλμάτιον, τὸ ὁποῖον ἐκράτει χαλκὴν μάστιγα, καὶ μὲ τὸν παρακείμενον λέβητα, ἀμφοτέρω ἰστάμενα ἐπὶ κιόνων. Ὁ τρόπος οὗτος τῆς μαντείας ἐπομένως εἶναι παλαιότερος τῶν μέσων τοῦ 4<sup>ου</sup> π.Χ. αἰ., ἡ δὲ ἀνάθεσις τοῦ κερκυραϊκοῦ ἀφιερώματος τυγχάνει ἀλληλένδετος μὲ τὴν ἀντικατάστασιν τοῦ παλαιοῦ περιβόλου ὑπὸ τοῦ ἰσοδομικοῦ τοίχου. Καὶ μετὰ τὴν ἀνάπτυξιν τοῦ Ἱεροῦ εἰς τὰς ἀρχὰς τοῦ 3<sup>ου</sup> π. Χ. αἰ. ἡ λειτουργία τῆς συσκευῆς ταύτης ἐξηκολούθησε μέχρι τοῦ 2<sup>ου</sup> π.Χ. αἰ. τοῦλάχιστον.



Εἰκ. 92. Ἀναπαράστασις τοῦ Ἱεροῦ Ε1 κατὰ τὸ α' ἥμισυ τοῦ 4<sup>ου</sup> π.Χ. αἰ.

(Σχέδ. Β. Χαρίση)

Τὴν ἀξιοπιστίαν τῆς ἀρχαίας παραδόσεως περὶ τοῦ ἐκ τριπόδων περιβόλου ἐπιβεβαιοῦν τὰ ἐκ τῶν ἀνασκαφῶν ἐλθόντα εἰς φῶς εὐρήματα, ἴτοι μέγας ἀριθμὸς τεμαχίων χαλκῶν καὶ ἐνίοτε σιδηρῶν τριπόδων, λαβῶν λεβήτων καὶ ἄλλων ἐξαρτημάτων. Ἐκ τοιούτων λεβήτων προέρχονται ἐπίσης τεμάχια γρυπῶν καὶ γεωμετρικὸν χαλκοῦν ἱπάριον, τοῦ ὁποῖου ἄλλα τρία πάρισα ἐκόσμουν ἐκατέρωθεν τὰς δύο κυκλικὰς λαβὰς λέβητος<sup>1</sup>. Ἐπειδὴ μερικὰ τούτων δύνανται νὰ χρονολογηθοῦν ἀσφαλῶς περὶ τὸ

<sup>1</sup> Τὸ Ἔργον 1955, σ. 58, εἰκ. 55, 1956, σ. 64, εἰκ. 62. σ. 155, πίν. 60α. U. JANTZEN, AM 73, 1958, σ. 48 καὶ Δ. ΕΥΑΓΓΕΛΙΔΗΣ, ΠΑΕ 1955, σ. 172, πίν. 58α, 1956, ὑποσ. 17.

τέλος τοῦ 8<sup>ου</sup> π.Χ. αἰ., ὡς τὸ εἰκονιζόμενον τεμάχιον τρίποδος (πίν. 14γ)<sup>1</sup>, προκύπτει ὅτι ὁ ἰδιόμορφος οὗτος περίβολος εἶναι πολὺ παλαιότερος τοῦ ναῖσκου, ἀναγόμενος εἰς τοὺς τελευταίους γεωμετρικοὺς χρόνους τοῦλάχιστον. Τὴν διαπίστωσιν ταύτην, ἡ ὁποία βεβαιοῦται ἀρχαιολογικῶς πλέον, ὑποστηρίζει καὶ τὸ γεγονὸς ὅτι, ἐκτὸς τῆς σοβαρᾶς ἱστορικῆς μεταβολῆς εἰς τὸ Ἱερὸν, σημειουμένης εἰς τοὺς περὶ τὸ 400 π.Χ. χρόνους διὰ τῆς κατασκευῆς τοῦ ναῖσκου, οὐδεμία ἄλλη ἀλλαγὴ εἶχεν ἐπέλθει εἰς τὸ Ἱερὸν καὶ εἰς τὴν ἀρχέγονον μορφήν τῆς λατρείας ἀπὸ τῶν τελευταίων ὑστεροελλαδικῶν χρόνων μέχρι τοῦ τέλους τοῦ 5<sup>ου</sup> π. Χ. αἰ. ἢ τῶν ἀρχῶν τοῦ 4<sup>ου</sup> π.Χ. αἰ. (ιδεὲ κεφ. Η).

Ἡ διὰ μέσου τοῦ λεκανοπεδίου τῶν Ἰωαννίνων διέλευσις καὶ μετατόπισις πρὸς Νότον τῶν Βορειοδυτικῶν λεγομένων φύλων, τῶν ὁποίων τὰ ἔχνη ἐπισημαίνονται εἰς τὸν προϊστορικὸν συνοικισμόν τῆς Καστρίτσας, 2 1/2 ὥρας ἀνατολικῶς τῆς Δωδώνης, οὐδένα ἄμεσον ἀντίκτυπον ἔσχον ἐπὶ τῆς Δωδώνης<sup>2</sup>. Οἱ αὐτοὶ προϊστορικοὶ κάτοικοι τῆς Ἡπείρου ἐξηκολούθουν νὰ κατέχουν τὸ Ἱερὸν καὶ νὰ λατρεύουν τὴν κυρίαρχον θεότητα.

Ἡ διατήρησις τῆς προϊστορικῆς κεραμικῆς καὶ τῶν προϊστορικῆς μορφῆς προχείρων κτισμάτων εἶναι σαφεῖς ἐνδείξεις περὶ τῆς συνεκτικότητος τοῦ φύλου τούτου καὶ τῆς συντηρητικότητος παλαιωτάτων μορφῶν τῆς λατρείας εἰς τὸ Ἱερὸν. Ἡ χειροποίητος κεραμικὴ, ἡ ἀρχιτεκτονικὴ καὶ ἡ ὅλη μορφή τῆς λατρείας διετήρησαν τὴν ἀρχέγονον προϊστορικὴν φυσιογνωμίαν των, ὅπως ἀκριβῶς καὶ τὸ φύλον, οἱ Θεσπρωτοί, τὸ ὁποῖον ἀπὸ τῶν προϊστορικῶν χρόνων κατῴκει ἐνταῦθα καὶ μέχρι τῶν ἀκτῶν τοῦ Ἀμβρακικοῦ καὶ τοῦ Ἰονίου, παρέμεινε συμπαγὲς μέχρι τῶν περὶ τὸ 400 π.Χ. χρόνων. Εἰς τὴν παλαιὰν αὐτὴν προοικοδομικὴν κατάστασιν μὲ τὸν περίβολον ἐκ γεωμετρικῶν καὶ ἀρχαϊκῶν τριπόδων ἀναφέρεται βεβαίως ἡ πληροφορία ΔΙΟΝΥΣΙΟΥ ΤΟΥ ΑΛΙΚΑΡΝΑΣΣΕΩΣ (I 19), κατὰ τὴν ὁποίαν ὁ ὑπὸ τοῦ μαντείου τῆς Δωδώνης δοθεὶς χρησμός εἰς τοὺς Πελαγοὺς<sup>3</sup>, τοὺς ἀρχαιοτάτους κατοίκους τῆς Δωδώνης, ἐσώζετο ἀναγεγραμμένος *ἐπὶ τινος τῶν ἐν τῷ τεμένει τοῦ Διὸς κειμένων τριπόδων γράμμασιν ἀρχαίοις ἐγκεχαραγμένους*. Ἐπίσης ὁ ἥρως Αἰνείας, προερχόμενος ἐξ Ἀμβρακίας, φθάνει εἰς Δωδώνην μετὰ τῶν συντρόφων του, ἵνα ἐρωτήσῃ τὸν θεὸν περὶ τῆς πόλεως, τὴν ὁποίαν πρόκειται νὰ ιδρύσῃ. Ἐκεῖ συναντᾷ τὸν Ἑλενον, σύζυγον τῆς Ἀνδρομάχης. Εἰς ἀνάμνησιν τοῦ γεγονότος τούτου

1 Πρβλ. S. I. DAKARIS *Antike Kunst* ἔ.ἀ. σ. 47-48. Ὁ κ. FR. WILLEMSSEN εἶχε τὴν εὐγενῆ καλωσύνην νὰ μὲ πληροφορήσῃ δι' ἐπιστολῆς του (27.3.57), ὅτι τὸ ἐν πίν. 14ζ ἀνήκει εἰς τὸν αὐτὸν λέβητα μὲ τὸν ἐν Ἡπ. Χρον. ἔ.ἀ. σ. 235, ἀρ. 52, πίν. 23α 1, τὸ ὁποῖον ὁμοιάζει μὲ τὸν ἐν Olympia, πίν. 31, 591, χρονολογεῖ δὲ εἰς τὸ τέλος τοῦ 8<sup>ου</sup> αἰ.

2 Σ. ΔΑΚΑΡΗΣ, ΠΑΕ 1952, σ. 380-81 καὶ 385. ΑΕ 1956, σ. 130-31 καὶ 144-5. E. LEPORÉ, *Ricerche sull'antico Epiro*, σ. 87 καὶ 121-22. FR. SCHACHERMEYR, AA 1962, στ. 217.

3 *Στείγετε μαιόμενοι Σικελῶν Σατόρμιον αἶαν ἡδ' Ἀβοριγενῶν Κοτύλην, οὐ νᾶσος ὀχεῖται· οἷς ἀναμιχθέντες δεκάτην ἐκπέμψατε Φοῖβω καὶ κεφαλὰς Κρονίδῃ καὶ τῷ πατρὶ πέμπετε φῶτα.*

Ἑρμηνείαν τοῦ δυσεμβλήτου τούτου χωρίου, ἀλλ' οὐχὶ πειστικὴν, ἐπιχειρεῖ ὁ J. GAGÉ, RHR 146, 1954, σ. 18 κ.ἐξ. καὶ 147, 1955, σ. 30-31 (πρβλ. καὶ A. J. B. COOK, *Class. Rev.* 17, 1903, σ. 268 κ.ἐξ.), ὅστις γενικῶς ὑπερβάλλει τὴν ἐπίδρασιν τῶν λατρευτικῶν καὶ ὀντολογικῶν ἰδεῶν τῆς Δωδώνης ἐπὶ τῆς Ν. Ἰταλίας· σχετικῶς ἰδὲ P. LÉVÉQUE, *Pyrrhos*, σ. 270 κ.ἐξ. καὶ 258, 7, πρβλ. καὶ KIENAST, ἔ.ἀ. στ. 28. Τὴν πληροφορίαν ταύτην ὁ Διονύσιος (I 19), λαμβάνει παρὰ τοῦ Λευκίου Μαλίου, περὶ τοῦ ὁποίου ὁμως δὲν εἶναι γνωστὸν ἐὰν πρόκειται περὶ τοῦ συγχρόνου τοῦ Σύλλα, συγγράφαντος πραγματείαν «*de iuro sacro*», J. GAGÉ, ἔ.ἀ. 147, 1955, σ. 31, αὐτόθι καὶ ἡ σχετικὴ βιβλιογραφία.



οἱ Τρῶες ἀνέθεσαν κρατῆρας χαλκοῦς, ὧν τινες ἔτι παρίεισιν ἐπιγραφαῖς πάνυ ἀρχαίαις δηλοῦντες τοὺς ἀναθέντας (ΔΙΟΝ. ΑΛΙΚ. I 51, 1)<sup>1</sup>.

Τὸ γεγονός, ὅτι μερικὰ τῶν τεμαχίων τούτων παρουσιάζουν ὁμοιότητα πρὸς τὰ ἐκ τοῦ ἱεροῦ τῆς Ὀλυμπίας, ἐπιτρέπει νὰ ὑποθέσωμεν ὅτι ἐκεῖθεν πιθανῶς προέρχεται ἡ ἰδέα τῶν τριπόδων. Τὴν ἄποψιν ταύτην στηρίζει καὶ ἡ ἀνεύρεσις εἰς Δωδώνην τριῶν χαλκῶν ἀγαλματίων τῶν τελευταίων γεωμετρικῶν καὶ τῶν ὑπογεωμετρικῶν χρόνων, παριστάντων τὸν Δία πολεμιστήν, κρατοῦντα τὴν ἀσπίδα καὶ πάλλοντα τὸ δόρυ, τύπον διαμορφωθέντα κυρίως εἰς τὴν περιοχὴν τῆς Ὀλυμπίας<sup>2</sup>. Πρὸς τούτοις καὶ μερικοὶ γλωσσικοὶ τύποι<sup>3</sup>, ὅπως καὶ ἡ συγγένεια λατρείας τῶν δύο ἤδη περιοχῶν, ὑποθέτουν σχέσιν ἄμεσον ἢ ἕμμεσον τῶν δύο ἱερῶν ἤδη ἀπὸ τῶν ἐσχάτων γεωμετρικῶν χρόνων. Ἐπειδὴ δὲ εἰς χρόνους παλαιότερους τῆς ὑπὸ τῶν Κορινθίων ιδρύσεως τῆς Ἀμβρακίας (630) καὶ δὴ καὶ εἰς τὴν περίοδον 720-650 π.Χ. εἶναι πιθανὴ ἡ ὑπὸ τῶν Ἡλείων εἰς τὰς ἀκτὰς τοῦ Ἀμβρακικοῦ καὶ τοῦ Ἰονίου ἐγκατάστασις ἀποικιῶν, τοῦ Βουχετίου, τῆς Ἐλατείας καὶ τῆς Πανδοσίας<sup>4</sup>, ἀπεδόθη εὐλόγως εἰς τὴν μετὰ τοῦ ἱεροῦ τῆς Δωδώνης γειτνιάσιν τῶν Ἡλείων ἀποίκων ἢ ἐμφάνισις τῶν ἀνωτέρω ἀφιερωμάτων, τὰ ὅποια χρονολογικῶς δύνανται νὰ ἀναχθῶν εἰς τὴν περίοδον τοῦ ἀποικισμού τῆς Ἡπείρου ὑπὸ τούτων<sup>5</sup>. Διὰ τοὺς ἀνωτέρω λόγους ἢ προέλευσις τῶν τριπόδων, ἴσως δὲ καὶ ἡ ἰδέα τοῦ ἐκ τριπόδων περιβόλου τοῦ ἱεροῦ τῆς Δωδώνης, πρέπει πιθανῶς νὰ ἀναζητηθῶν εἰς τὴν περιοχὴν τῆς Ὀλυμπίας, ἔνθα, ὡς γνωστόν, μέγας ἀριθμὸς τοιούτων εὐρημάτων ἀνευρέθη μέχρι τῶν κατωτέρων στρωμάτων καὶ τῶν ὁποίων ἡ σχέσις πρὸς τὸ ἐκεῖ μαντεῖον ἐτονίσθη ἤδη ὑπὸ τοῦ Α. FURTWÄGLER<sup>6</sup>. Ἡ περίοδος αὕτη συμπί-

1 Πρβλ. καὶ ΜΑΚΡΟΒΙΟΝ I 7, 28. Ἡ παράδοσις αὐτῇ τοῦ Διονυσίου, ὡς συνδέουσα τὴν Ἀμβρακίαν μὲ τὴν Δωδώνην, ἀνάγεται εἰς τοὺς χρόνους τοῦ Πύρρου (σχετικῶς εἰς τοὺς Γεναλογικοὺς μύθους). Τοιοῦτοι τρίποδες μὲ γεωμετρικὴν διακόσμησιν, ξενότροποι διὰ τοὺς ἑλληνιστικοὺς καὶ τοὺς ρωμαϊκοὺς χρόνους, φυσικὸν ἦτο νὰ ἐκληφθῶν ὡς ἀφιερῶματα μὲ ἀναθηματικὰς ἐπιγραφὰς τῶν Πελασγῶν ἢ τῶν Τρῶων.

2 Ε. KUNZE, Zeusbilder in Olympia, Antike und Abendland, II, 1946, σ. 95 κ.εξ. Περὶ τῶν χαλκῶν ἀγαλματίων τῶν τελευταίων γεωμετρικῶν καὶ τῶν ὑπογεωμετρικῶν χρόνων τῆς Δωδώνης, παριστάντων τὸν Δία Πολεμιστήν, ἰδὲ σχετικὴν βιβλιογραφίαν ἐν ΑΕ 1956, σ. 152, 3.

3 Π.χ. ἡ κατάληξις τῶν ἐθνικῶν -άν -ανος (ἐκ τοῦ -α Fων), τόσον συχνὴ εἰς τὰς δυτικὰς διαλέκτους, (FR. BECHTEL, Die Griechischen Dialekte II, σ. 80-81. Ε. SCHWYZER, Griechische Grammatik I, 78. Ν. L. HAMMOND, BSA 32, 1931/32, σ. 156 κ.εξ. Μ. SAKELLARIOU, ἔ.ἀ. σ. 281-82. Ε. LEPORE, Ricerche, §σ. 3, ὑποσ. 2, σ. 99 καὶ ὑποσ. 164, πρβλ. καὶ τὸ ἐξ ἐπιγραφῆς τῆς Ὀλυμπίας ἐσχάτως γνωστὸν ἐθνικὸν Φοκρεάν -ανος, CHR. HABICHT, Hermes 85, 1957, σ. 86 κ.εξ. καὶ 110), ἀπαντᾷ ἐπίσης εἰς Ὀλυμπίαν (Ζᾶνες). Ἐπίσης ἡ λατρεία τοῦ Ἀρείου Διὸς ἀπαντᾷ μόνον εἰς τὴν Ὀλυμπίαν καὶ τὴν Πασσαρῶνα τῆς Μολοσσίδος (περὶ τοῦ τελευταίου, Σ. ΔΑΚΑΡΗΣ, Ἀφιέρωμα

εἰς τὴν Ἡπείρου 1954, σ. 63 κ.εξ.). Ἐκ τῆς Ἡλίδος ἐπίσης φαίνεται ἔχουσα τὴν καταγωγὴν ἡ λατρεία τοῦ Ἄδου ἐν Θεσπρωτίᾳ, ὡς καὶ τὰ ἐγγὺς τοπωνυμικά, Πανδοσία, Ἐφύρη, Ἀχέρων. Προσθέτως ἰδὲ καὶ Δ. ΕΥΑΓΓΕΛΙΔΗΝ, ΑΕ 1956, σ. 11-12 καὶ ἰδίᾳ Ε. LEPORE, ἔ.ἀ. σ. 137 κ.εξ.

4 Ν. L. HAMMOND, Ἀφιέρωμα εἰς τὴν Ἡπείρου 1954, σ. 26 κ.εξ. Οὐχὶ ἀναγκαιῶς καταβιβάζουν τὸν ἀποικισμόν τῶν Ἡλείων εἰς τὸν 5ον π.Χ. αἰ. ὁ P. FRANKÉ, Die antiken Münzen, σ. 52, ὡς καὶ οἱ KIRSTEN-KRAIKER, ἔ.ἀ. σ. 749. Πρβλ. σχετικῶς καὶ Ε. LEPORE, ἔ.ἀ. σ. 1371-40.

5 Σ. Ί. ΔΑΚΑΡΗΣ, ΑΕ ἔ.ἀ. σ. 152, ὑποσ. 3 καὶ Antike Kunst, ἔ.ἀ. σ. 47-48. Ε. LEPORE, ἔ.ἀ. σ. 139.

6 Ἐμφαντικῶς τονίζει ὁ FURTWÄGLER (Die Bronzefunde aus Olympia und deren Kunstgeschichtliche Betrachtung, 1880, σ. 101, σ. 102, ἰδίᾳ δὲ σ. 106) τὴν ὁμοιότητα τῆς εἰκόνης τῆς Ἀλτεως πρὸς τὴν τοῦ ἱεροῦ τῆς Δωδώνης: «Ὡς ἡ Ὀλυμπία οὕτω καὶ ἡ Δωδώνη, ἡ ἀνασκαφὴ τῆς ὁποίας ἔδωκε μέγαν ἀριθμὸν ἀντικειμένων μικρᾶς ἢ μεγαλυτέρας βιοτεχνίας τῆς αὐτῆς κατασκευῆς, ὑπέκειτο εἰς τὰς αὐτὰς ἐπιδράσεις». Ἡ διαπίστωσις αὕτη εὐρίσκει τὴν ἐξήγησίν της εἰς τὸν ἀποικισμόν τῶν ἀκτῶν τῆς Ἡπείρου ὑπὸ τῶν Ἡλείων. Ἡ μορφή λοιπὸν τοῦ ἱεροῦ ἦτο παρομοία πρὸς τὴν τῆς Ὀλυμπίας κατὰ τοὺς παλαιότερους χρόνους, ἀνάλογος πρὸς τὴν περιγραφὴν τοῦ ἱεροῦ τῶν Δελφῶν ὑπὸ τοῦ

πτεῖ μὲ τὴν ἐπανασύνδεσιν τῶν σχέσεων πολλῶν ἑλληνικῶν προϊστορικῶν Ἱερῶν μετὰ τοῦ λοιποῦ ἑλληνικοῦ κόσμου, αἱ ὁποῖαι εἶχον διακοπῇ μὲ τὴν ἀπόδοσιν τῶν Δωριέων καὶ τὴν εἰσβολὴν τῶν Βορειοδυτικῶν λεγομένων φύλων.

#### ΣΤ'. Η ΠΡΟΪΣΤΟΡΙΚΗ ΜΟΡΦΗ ΤΟΥ ΙΕΡΟΥ ΚΑΙ ΤΗΣ ΛΑΤΡΕΙΑΣ

Περὶ τῆς ἀρχαιοτέρας μορφῆς τοῦ Ἱεροῦ τῶν τελευταίων μυκηναϊκῶν χρόνων, εἰς τοὺς ὁποίους ἀναφέρεται ἡ γνωστὴ προσευχὴ εἰς τὸν Δία, τὸν Δωδωναῖον καὶ Πελασγικόν, τοῦ Θεσσαλοῦ ἥρωος Ἀχιλλέως ὑπὲρ τοῦ φίλου του Πατρόκλου (Ἰλ. Π 233 κ.εξ.)<sup>1</sup>, οὐδεμία ἀρχαιολογικὴ ἔνδειξις προέκυψε. Τὴν λατρείαν ὅμως ἐν Δωδώνῃ κατὰ τὴν 2<sup>αν</sup> π.Χ. χιλιετηρίδα ἀποδεικνύουν, ὡς εἴπομεν, τὰ πολυάριθμα προϊστορικὰ εὐρήματα, ἀξίται καὶ ἐργαλεῖα ἐκ λίθου, καὶ ἡ προϊστορικὴ κεραμικὴ II καὶ III, δυναμένη νὰ ἀναχθῇ τυπολογικῶς εἰς τοὺς ἐσχάτους πρωτοελλαδικοὺς χρόνους.

Ἀλλὰ καὶ ἂν εἴη ἀμφισβητητὴ ἡ μυκηναϊκὴ ἡλικία τοῦ χωρίου τῆς Ἰλιάδος, τὸ γεγονός, ὅτι ἡ Δωδώνη ἀπὸ τῶν χρόνων τῆς μεγάλης εἰσβολῆς (περὶ τὸ 1200 π.Χ.) καὶ μέχρι τοῦ τέλους τοῦ 8<sup>ου</sup> π.Χ. ἀπεμονώθη τελείως ἀπὸ τῆς νοτίας Ἑλλάδος, ἡ δὲ λατρεία τοῦ Διὸς ἔχει νοτίαν προέλευσιν, ὑποθέτει ὅτι πρὸ τοῦ Ὁμήρου καὶ πρὸ τῆς μεγάλης εἰσβολῆς εἶχε φθάσει εἰς τὴν Δωδώνην ἡ λατρεία αὕτη. Ἐφ' ὅσον δὲ ἀπὸ τῶν τελευταίων πρὸ τῆς εἰσβολῆς χρόνων καὶ μέχρι τῆς δύσεως τοῦ ἀρχαίου κόσμου τὸν λατρευτικὸν ὥρον καταλαμβάνει ὁ Ζεὺς, ἔπεται ἀναγκαίως ὅτι ἡ λατρεία τῆς δρυὸς καὶ τῆς Γῆς, μνείαν τῆς ὁποίας κάμνει ὁ ΠΑΥΣΑΝΙΑΣ (X 12.10), εἶναι λατρευτικὰ στρώματα ἀρχαιότερα τοῦ Διὸς. Δεδομένου δὲ ὅτι τὰ προϊστορικὰ εὐρήματα τοῦ Ἱεροῦ, ἐνίοτε μάλιστα σαφῶς ἀφιερωματικοῦ χαρακτῆρος (λίθινοι πελέκει, αἱ πήλιναι ψῆφοι τῆς ἐστίας), ἀνέρχονται μέχρι τοῦ τέλους τῆς ΠΕ III ἢ μέχρι τῶν ἀρχῶν τῆς ΜΕ, δυνάμεθα νὰ δεχθῶμεν ὅτι ἡ ἀρχικὴ λατρεία, εἴτε ὑπὸ τὴν μορφήν τῆς Θεᾶς Φύσεως (Γῆς) εἴτε τῆς δρυὸς, εἶναι τόσον παλαιά<sup>2</sup>. Τὴν προϋπαρξιν τῆς δένδρολατρείας ὑποθέτουν ἡ ὅλως ἐξέχουσα σημασία τῆς εἰς τὴν λατρείαν τῶν προϊστορικῶν χρόνων καὶ οἱ μετ' αὐτῆς συνδεόμενοι μῦθοι. Ἡ ἀρχικῶς ὡς θεότης λατρευθεῖσα φηγός, τὸ κατ' ἐξοχὴν δένδρον τῶν Ἡπειρωτικῶν δρυμῶν, ἀποτελέσασα τὴν βάσιν τῆς κτηνοτροφικῆς ζωῆς ἐν Ἡείρῳ, κατέστη τὸ ἱερώτατον σύμβολον τῆς νέας κυριάρχου θεότητος, τοῦ Διὸς, τοῦ ὁποίου ἡ προέλευσις πρέπει νὰ ἀναζητηθῇ εἰς τὴν νοτίαν Ἑλλάδα. Δὲν εἶναι τοῦ παρόντος ἡ ἀνάπτυξις τοῦ θέματος τῆς προϊστορικῆς λατρείας ἐν Δωδώνῃ. Περιοριζόμεθα ἐδῶ νὰ ὑπενθυμίσωμεν ὅτι ἡ ἐμφάνισις, διαρκοῦντος τοῦ 13<sup>ου</sup> π.Χ. αἰ., μυκηναϊκῶν

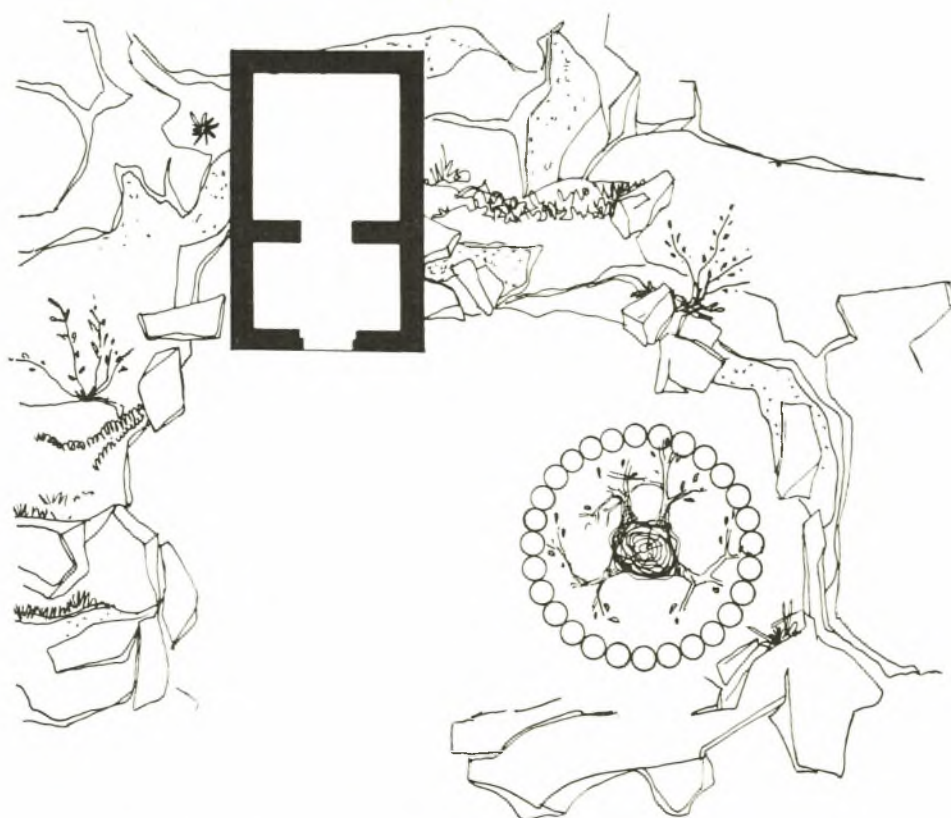
Θεοπόμπου, ΑΘΗΝΑΙΟΣ VI 231 κ.εξ.: *Ἦν γὰρ τὸ παλαιὸν τὸ ἱερόν κεκοσμημένον χαλκοῖς ἀναθήμασιν, οὐκ ἀνδριᾶσιν, ἀλλὰ λέβησι καὶ τρίποσι χαλκοῦ πεποιημένοις*. Περὶ τῶν σχέσεων Ὀλυμπίας καὶ Δωδώνης ἰδὲ καὶ E. N. GARDINER, Olympia, its History and Remains, 1925, σ. 48-51.

1 Τὴν μεγάλην ἀρχαιότητα τῆς λατρείας ὑποθέτει ἐπίσης ἡ ἀρχαία παράδοσις, ἀνάγουσα τὴν καταγωγὴν τῆς εἰς τοὺς Πελασγούς: Ἡ σί ο δ ο ς παρὰ ΣΤΡΑΒΩΝΙ VII 7, 10 (327), ΗΡΟΔ. II 52 κ.εξ., Ἐ φ ο ρ ο ς παρὰ

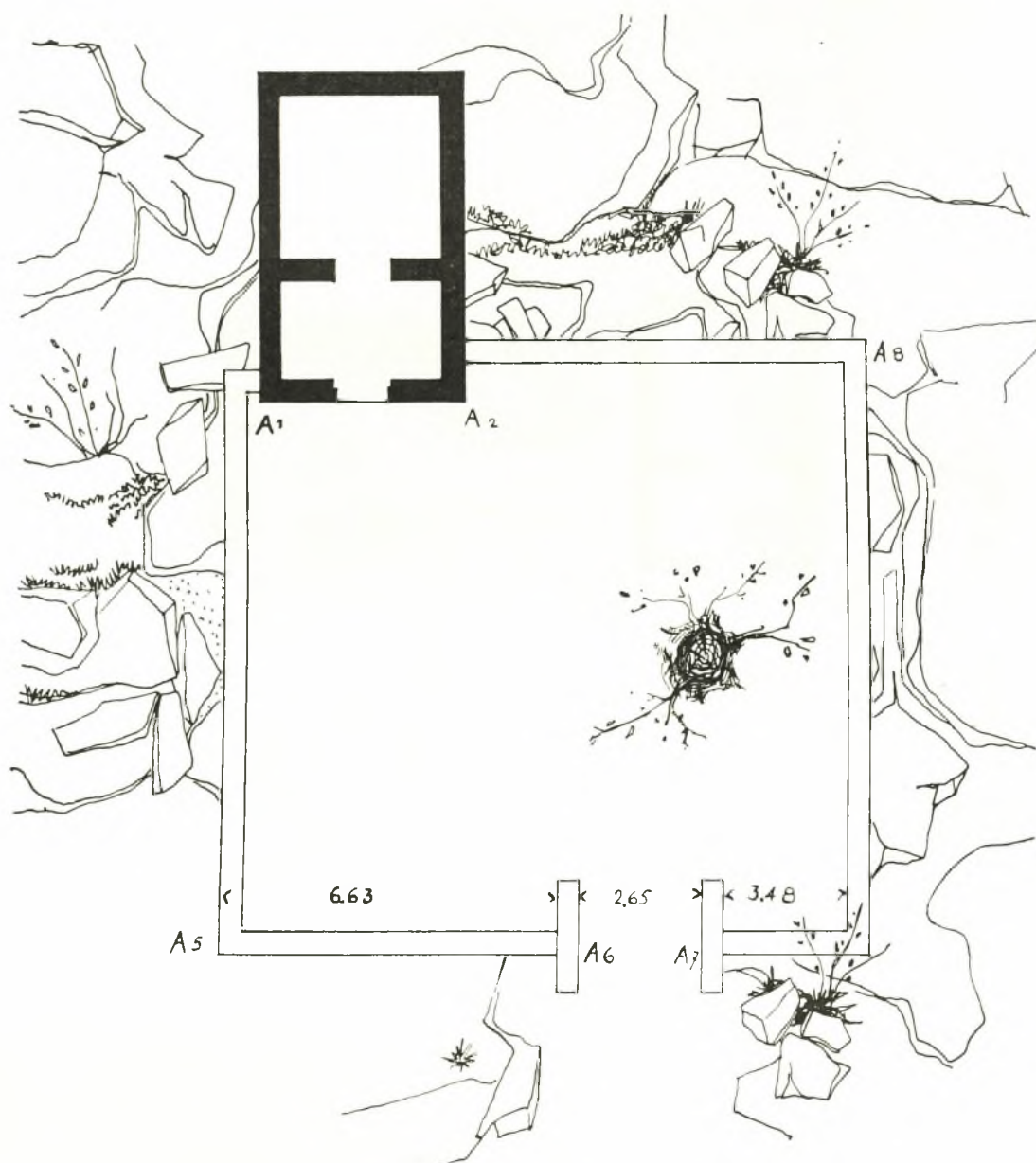
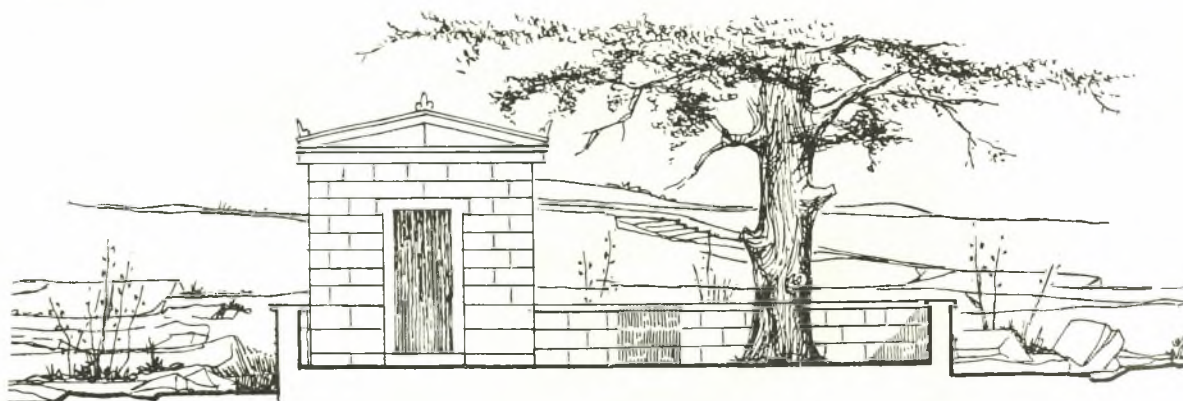
ΣΤΡΑΒΩΝΙ VII 7, 10, IX 2. 4. ΔΙΟΝ. ΑΛΙΚ. I 18, 2 κ.ἀλ.

2 Σχετικῶς καὶ L. WENIGER, ἔ. ἀ. σ. 11 κ.εξ. A. LESKY, Hellos - Hellotis 45, 1926/27, σ. 152 κ.εξ. A. B. COOK, Zeus II, σ. 677 κ.εξ. S. I. DAKARIS, Antike Kunst, ἔ.ἀ. σ. 48-49. Γενικώτερον περὶ τῆς δένδρολατρείας εἰς τὸν μινωικὸν-μυκηναϊκὸν ὥρον, M. NILSSON, G. Gr. Rel. I<sup>2</sup>, σ. 209 κ.εξ., σ. 280 κ.εξ. καὶ Min. Myc. Rel.<sup>2</sup>, σ. 262 κ.εξ., αὐτόθι καὶ ἡ παλαιότερα βιβλιογραφία.





\*Αναπαράστασις τῆς κατόψεως καὶ τῆς προσόψεως τῆς ἱερᾶς οἰκίας (α' ἡμισυ τοῦ 4ου π.Χ. αἰ.).



\*Αναπαράστασις τῆς κατόψεως καὶ τῆς προσόψεως τῆς ἱερᾶς οἰκίας (β' ἡμισυ τοῦ 4ου π.Χ. αἰ.).

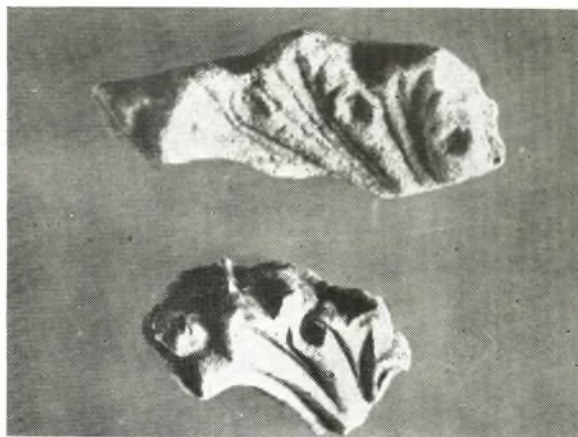




δ



γ



β



α



η



ζ



ε

α. Λιθινόν λεοντόκρανον β. Ἀκανθὸς κορινθιακοῦ ἐπικράνου. γ. Τεμάχια γεωμετρικῶν τριπόδων. δ. ε. η. Τμήματα λιθίνων ἐπιγραφῶν.