

Ἐπίσης ἐπιγραφὴ τοῦ 4^{ου} π.Χ. αἰ., ἀνευρεθεῖσα ἐντὸς τοῦ Ἱεροῦ, ὁμιλεῖ περὶ οἰκῶν μὲ αὐλὴν καὶ διώροφα δωμάτια· πιθανῶς τὸ οἰκοδόμημα εἶναι οἱ οἶκοι τῆς ἐπιγραφῆς ἢ ἄλλως ἢ *ιερά οἰκία*¹.

δ'. ΧΡΟΝΟΛΟΓΗΣΙΣ

Τὰ ἀρχιτεκτονικὰ εὐρήματα εἶναι τοιαῦτα, ὥστε δὲν εἶναι δυνατὴ ἡ ἐξαγωγή ἐξ αὐτῶν βεβαίων χρονολογικῶν συμπερασμάτων. Καλυτέραν βάσιν χρονολογήσεως θὰ ᾔτο δυνατόν νὰ παράσχουν τὰ ἐκ τῶν παλαιότερων ἀνασκαφῶν τοῦ καθηγητοῦ Δ. Εὐαγγελίδου καὶ τὰ ἐκ τῶν προσφάτων ἐρευνῶν κεραμικὰ εὐρήματα τῆς στέγης. Ἐκ τούτων τὰ ὀλίγα συντρίμματα ἀνθεματῶν ἡγεμόνων καλυπτήρων ἐκ πηλοῦ ὑποδεικνύουν μᾶλλον προχωρημένους ἑλληνιστικούς χρόνους (τέλος 3^{ου} - ἀρχὰς 2^{ου} αἰ., ἰδὲ κατάλογον ἀρ. 10, 11, 14-16, 21) καὶ διὰ τοῦτο πρέπει νὰ συσχετισθῶν μετὰ τὴν ἀνοικοδόμησιν τοῦ κτηρίου ὀλίγον πρὸ τοῦ τέλους τοῦ 3^{ου} π.Χ. αἰῶνος (κατωτ. σ. 98 κ.ἐξ.). Ἐπειδὴ δὲ τὰ λοιπὰ πῆλινα κεραμικὰ χρονολογοῦνται, ὡς εἶδομεν, ἀπὸ τῶν περὶ τὸ 400 π.Χ. χρόνων ἢ καὶ ὀλίγον βραδύτερον, δυνάμεθα νὰ συνδέσωμεν μετὰ τὸ περιγραφέν οἰκοδόμημά μας τὰ λοιπὰ εὐρήματα τῆς στέγης, δύο ἐκ λίθου ἀνθεματῶν μέτωπα ἡγεμόνων καλυπτήρων καὶ δύο λεοντόκρανα (ἰδὲ κατάλογον 23 - 26, πίν. 13 καὶ 14α), τὰ ὅποια τυπολογικῶς ἀνήκουν εἰς τὸν προχωρημένον 4^{ον} ἢ καὶ εἰς τὰς ἀρχὰς τοῦ 3^{ου} π.Χ. αἰ., εἰς τοὺς πρώιμους δηλαδὴ ἑλληνιστικούς χρόνους.

Εἰς πρώιμους ἑλληνιστικούς χρόνους ἀνάγεται καὶ τὸ ἀνωτέρω μνημονευθὲν τεμάχιον κιονοκράνου ἐκ μαλακοῦ κιτρινωποῦ πωρολίθου τοῦ Δημοτικοῦ Μουσείου Ἰωαννίνων (ἀνωτ. σ. 64, εἰκ. 58), τὸ ὅποιον ἀνεγνωρίσθη ἐπὶ τῇ βάσει φωτογραφίας τῶν ἀρχείων τῆς Ἀρχαιολογικῆς Ἑταιρείας. Ὑπὸ τὸν προέχοντα ἐχῖνον τὸ σχοινοειδὲς κόσμημα περιβάλλει τὴν βάσιν τοῦ ἐχίνου ὡς μίσχος καλυκομόρφου ἄνθους, τὸ ὅποιον συναντῶμεν εἰς Κασσώπην (εἰκ. 78), Αἰτωλίαν, Μακεδονίαν, Ὀλυμπίαν κ. ἄ. (κεφάλαιον Γ). Ὅτε, μετὰ τὴν καταστροφὴν τῆς Δωδώνης ὑπὸ τῶν Αἰτωλῶν (219 π.Χ.), τὸ Ἱερόν ἀνωκοδομήθη, ὁ ψαμμιτόλιθος, εὐκόλως ἀποτριβόμενος ἐκ τῆς ἐπηρείας τῆς ἀτμοσφαίρας, ἐγκατελείφθη καὶ ἀντ' αὐτοῦ ἐχρησιμοποιήθη, ὡς εἴπομεν, ὁ ἀνθεκτικώτερος ἀσβεστόλιθος. Ἐκ τοιούτου ὕλικου εἶναι κατεσκευασμένον τὸ σχεδὸν ἄρτιον κιονόκρανον, ἀνευρεθὲν παρὰ τὸ πρόπυλον τοῦ Ε¹ (εἰκ. 88). Παρὰ τὰς βαρείας ἀναλογίας καὶ τὴν ἑλλειψιν ὀργανικότητος τῶν μελῶν, τὸ κιονόκρανον τοῦτο τοῦ τέλους τοῦ 3^{ου} π.Χ. αἰ. μαρτυρεῖ τὴν ἐκ τοῦ παλαιότερου καταγωγὴν του. Ἐπομένως τὰ δύο τμήματα κιονοκράνων τῶν εἰκόνων 56 - 58 εἶναι ἀρχαιότερα τοῦ ἔτους 219 π.Χ.

Πάντως χρόνους οὐχὶ μεταγενεστέρους τοῦ 3^{ου} αἰῶνος μαρτυρεῖ ἐπίσης ἡ καλὴ ἐργασία τῆς κρηπίδος τοῦ περιβόλου καὶ ἰδίᾳ τοῦ τοιχοβάτου καὶ τῶν ὀρθοστατῶν, μετὰ τὴν περιτένειαν, τὸ ἄπεργον καὶ τοὺς διακοσμητικούς τεκτονικούς ἀγκῶνας². Ἡ χρῆσις

¹ Π. ΚΑΒΒΑΔΙΑΣ, ΠΑΕ 1891, σ. 130, Τὸ Ἱερόν τοῦ Ἀσκληπιοῦ, σ. 130.

² Διδακτικὴ εἶναι ἡ τεχνικὴ συγγένεια τῶν μνημείων τῆς γείτονος Αἰτωλοακαρνανίας, ὡς π.χ. τοῦ ναοῦ τοῦ

Διὸς ἐν Στράτῳ, τοῦ Μολυκρείου, τῆς Ἀλυζίας, ΑΝ. ΟΡ-ΛΑΝΔΟΣ, ΑΔ 8, 1923, σ. 1 κ.ἐξ., 1924-25, παράρτ. σ. 58. Κ. ΡΩΜΑΙΟΣ, ΑΕ 1930, σ. 141 κ.ἐξ. Συγγενὴ ἐπίσης τεχνικὴν ἀνευρίσκομεν εἰς τὸν μνημειώδη πύργον, ἐφ' οὗ

ἐπίσης τῶν συνδέσμων Ι εἶναι τυπικὸν γνώρισμα τῶν ἐλληνιστικῶν καὶ τῶν ρωμαϊκῶν ἰδίᾳ χρόνων¹. Τὴν περίοδον ταύτην, παλαιότεραν πάντως τοῦ 2^{ου} π.Χ. αἰ., ὑποδεικνύει καὶ τὸ πρὸ τῆς προσόψεως καὶ δυτικῶς τοῦ προπύλου βάθρον 2, τὸ ὁποῖον ἐπὶ τῇ βάσει τῆς μορφῆς τοῦ κυματίου καὶ τῆς μορφῆς τῶν γραμμάτων (άνωτ. σ. 76) δύναται νὰ θεωρηθῇ οὐχὶ μεταγενέστερον τοῦ τέλους τοῦ 3^{ου} π.Χ. αἰ. Ἀσφαλῶς ἡ θέσις τοῦ βάθρου 2 ὑποθέτει τὴν ὑπαρξιν τοῦ ἐλληνιστικοῦ περιβόλου μετὰ τῶν στοῶν, ὅστις πρέπει νὰ εἶναι σύγχρονος ἢ ἀρχαιότερος τῆς βάσεως. Ἰδίᾳ ὅμως ἡ ἀνεύρεσις ἐντὸς τοῦ θεμελίου Β' 6 (πίν. 2), ἀνήκοντος εἰς τὸν ἐξωτερικὸν τοῖχον τοῦ κτηρίου, χαλκοῦ νομίσματος τῶν χρόνων τοῦ Πύρρου (κατωτ. σ. 95 καὶ ὑποσ. 2) ἐνισχύει σοβαρῶς τὴν ἀποψιν, ὅτι ἡ κατασκευὴ αὕτη εἶναι ἔργον τῶν χρόνων τοῦ μεγάλου τούτου ἡγεμόνος.

Ἀλλὰ καὶ ἡ μορφή τῆς κατόψεως μὲ τὴν περιστύλον αὐλήν, περιβαλλομένην ὑπὸ τῶν τριῶν στοῶν, καὶ μὲ τὴν εἴσοδον ἀκριβῶς εἰς τὸ μέσον τῆς προσόψεως, μαρτυρεῖ ἀρχιτεκτονικὴν τῶν ἐλληνιστικῶν χρόνων. Ἡ σύγκρισις δύο συγγενῶν οἰκοδομημάτων, τοῦ καταγωγίου τῆς Ἐπιδαύρου καὶ τοῦ ἀνακτόρου τῆς Παλατίτσας, δεικνύει τὴν ἐπελθοῦσαν μεταβολὴν εἰς τὰς ἀντιλήψεις περὶ τῆς ἀρχιτεκτονικῆς τοῦ χώρου. Εἰς τὸ πρῶτον, ἔργον τοῦ 4^{ου} π.Χ. αἰ., ἡ εἴσοδος δὲν εὐρίσκεται ἐπὶ τοῦ κεντρικοῦ ἄξονος τοῦ οἰκοδομήματος καὶ τῆς περιστύλου αὐλῆς, ἐνῶ εἰς τὸ δεύτερον, τῶν ἀρχῶν τοῦ 3^{ου} π.Χ. αἰ., ὁ ἄξων τοῦ προπύλου διέρχεται ἀκριβῶς διὰ τοῦ κέντρου τοῦ μεσαίου κίονος τῆς περιστύλου αὐλῆς, τέμνει δὲ τὸ οἰκοδόμημα εἰς τὸ μέσον ἀκριβῶς². Ἡ τάσις αὕτη πρὸς συμμετρικὴν καὶ κατ' ἄξονα διάταξιν τῶν ἐπὶ μέρους ἀρχιτεκτονικῶν μορφῶν εἶναι προτίμησις τῶν ἐλληνιστικῶν ἰδίᾳ χρόνων³.

Ἰδιαιτέρως χρήσιμον πρὸς χρονολόγησιν τοῦ οἰκοδομήματος εἶναι τὸ Ἱερὸν τοῦ Διὸς Σωτῆρος τῆς Μεγαλοπόλεως, διότι αἱ ὁμοιότητες εἶναι τόσον προφανεῖς, ὥστε δυσκόλως θὰ ἡδυνάμεθα νὰ ἀρνηθῶμεν τὴν ἔμμεσον τοῦλάχιστον ἀλληλεξάρτησιν των. Τὸ Ἱερὸν σύγκειται ἐκ ναοῦ μετ' αὐλῆς, περιβαλλομένης ὑπὸ τεσσάρων διπλῶν στοῶν, πλὴν τῆς πρὸς τὸ μέρος τοῦ ναοῦ δυτικῆς στοᾶς, οὔσης τριπλῆς (εἰκ. 77)⁴. Ἡ σχέσις τῶν ἐξωτερικῶν πλευρῶν 9 : 10, ἡ θέσις τοῦ ναοῦ, τοῦ ὁποῖου ἡ μὲν ὀπισθία στενὴ

ὁ ναὸς Β3 τῆς Λαφρίας ἐν Καλυδῶνι, E. DYGGVE, *Das Laphrion, der Tempelbezirk von Kalydon*, Kōbenhavn 1948, σ. 31, εἰκ. 23 καὶ 31, πίν. 28, χρονολογούμενον εἰς τὴν δεκαετίαν 370-360 π.Χ.

1 W. DINSMOOR, ἔ.ἀ. σ. 175. E. DYGGVE, *Das Laphrion*, σ. 261. H. THOMPSON, *Hesperia* 6, 1937, σ. 92, 102-3. O. BRONEER, *Corinth I*, IV, σ. 96. AN. ΟΡΑΝΔΟΣ, *Τὰ ὕλικά δομῆς*, τ. Β', σ. 187-189.

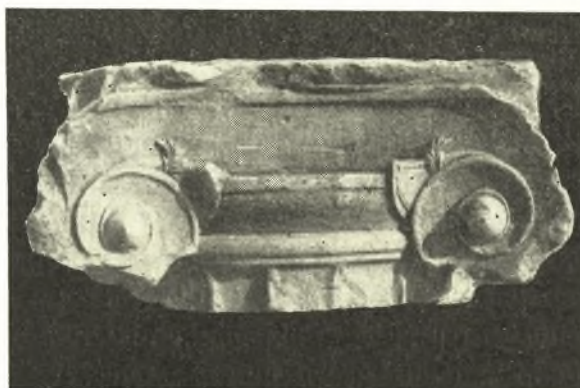
2 Τοῦτο βεβαίως ἰσχύει, ἐφ' ὅσον δὲν συνυπολογισθῇ τὸ βόρειον ἀκραῖον τμήμα τοῦ μακεδονικοῦ ἀνακτόρου, ἄλλως ὁ κεντρικὸς ἄξων συμπίπτει μὲ τὸν βόρειον τοῖχον τῶν προπυλαίων, ΑΝΔΡΟΝΙΚΟΣ - ΜΑΚΑΡΟΝΑΣ - ΜΟΥΤΣΟΠΟΥΛΟΣ - ΜΠΑΚΑΛΑΚΗΣ, *Τὸ ἀνάκτορον τῆς Παλατίτσας*, 1961, σ. 15, πίν. I. Κάτωψιν ἰδὲ καὶ εἰς K. ΡΩΜΑΙΟΝ, ΑΕ 1953-54, Α', σ. 143, εἰκ. 2. Τὴν αὐτὴν βασικῶς συμμετρίαν, ὡς πρὸς τὸν ἐκ Β. πρὸς Ν. ἄξονα, παρουσιάζει καὶ τὸ ἐπὶ τοῦ ὑψώματος 33 τῆς Δημητριάδος μέγα τετράγωνον οἰκοδόμημα τῶν χρόνων τοῦ

Δημητρίου ἢ τοῦ υἱοῦ του Ἀντιγόνου, ἀρχικῶς ἐρμηνευθὲν ὡς μεγαλοπρεπὲς στοὰ ἢ ναὸς τοῦ Σαραπειοῦ, Α. ΑΡΒΑΝΙΤΟΠΟΥΛΟΣ, ΠΑΕ 1908, σ. 210, 1912, σ. 168, Γραπταὶ στήλαι τῆς Δημητριάδος - Παγασῶν, σ. 92, ἢ ὡς οἰκοδόμημα τῆς ἀγορᾶς, STÄHLIN - MEYER - HEIDNER, *Pagasai und Demetrias*, 1934, σ. 108 κ.ἐξ., ἐσχάτως ὅμως ἐπιτυχῶς ἀναγνωρισθὲν ὡς τὸ μακεδονικὸν ἀνάκτορον τοῦ Δημητρίου ἢ τοῦ Ἀντιγόνου, Ν. ΠΑΠΑΧΑΤΖΗΣ, *Θεσσαλικά Α'*, 1958, σ. 16 κ.ἐξ.

3 Σύγκρινε ἐπίσης καὶ τὴν ἐπὶ τοῦ ἄξονος ἀκριβῶς τοποθέτησιν τῆς εἰσόδου τῆς Παλαίστρας τῆς Ὀλυμπίας (3^{ου} ἢ 2^{ου} π.Χ. αἰ.).

4 E. GARDNER - W. LORING κ.ἀ., *Excavations at Megalopolis*, London 1892, σ. 52 κ.ἐξ., εἰκ. 55, πίν. 14. GJERSTAD, ἔ.ἀ. R. MARTIN, ἔ.ἀ. σ. 525, εἰκ. 77. I. KONTHES, *τὸ Ἱερὸν τῆς Ὀλυμπίας*, σ. 81, πίν. 16α, ὁ αὐτός, *Αἱ ἐλληνιστικαὶ διαμορφώσεις*, 1956, σ. 17.

πλευρὰ συμπύπτει μὲ τὸν ἀντίστοιχον τοῖχον τοῦ ἐξωτερικοῦ περιβόλου¹, ἡ δὲ πρόστασις μετὰ τοῦ προνάου προβάλλει ἐντὸς τῆς αὐλῆς, ἡ ἐπὶ τῆς προσόψεως καὶ ἐπὶ τοῦ κεντρικοῦ ἄξονος τοποθέτησις τοῦ προπύλου, ὁ ἀριθμὸς τῶν κιόνων τῆς ἐξωτερικῆς κιονοστοιχίας (8×8), μὲ μεταξόνιον ἀκριβῶς τὸ αὐτό (1.68 μ.), ἡ ὑπαρξίς ἀνισοῦψους κρηπίδος τοῦ περιβόλου, ἐφ' ἧς βαίνουν ὁ τοιχοβάτης καὶ οἱ ὀρθοστάται, καθ' ὅμοιον ἀκριβῶς τρόπον εἰργασμένοι², αἱ λοιπαὶ τεχνικαὶ συγγένειαι, διὰ τὰ περιορισθῶμεν εἰς τὰς μᾶλλον ἐντυπωτικὰς ὁμοιότητας, μαρτυροῦν περὶ τῆς στενῆς σχέσεώς των ἐν γένει. Παρατηροῦνται βεβαίως διαφοραὶ τινες εἰς τὰς λεπτομερείας, ὥς ἡ χρῆσις διπλῶν ἢ καὶ τριπλῶν στοῶν, τὸ δεύτερον πρόπυλον ἐπὶ τοῦ βορείου τοῖχου τοῦ περιβόλου³, ἡ ἐξάστυλος πρόστασις πρὸ τοῦ τετραστύλου προνάου, ἀλλ' αἱ διαφοραὶ αὗται εἶναι αἱ



Εἰκ. 78. Κιονόκρανον Κασσώπης (3^{ον} π.Χ. αἰ.).

συνήθεις παραλλαγαὶ ἐνὸς ἀρχιτεκτονικοῦ τύπου⁴. Ἀτυχῶς ὁ χρόνος τῆς κατασκευῆς τοῦ Ἱεροῦ τούτου τῆς Μεγαλοπόλεως, ἰδρυθείσης τὸ 369 π.Χ., δὲν εἶναι γνωστός, ἐλείψει ἐπαρκῶν ἀρχιτεκτονικῶν στοιχείων⁵.

1 Ὁ ὀπίσθιος τοῖχος τοῦ περιβόλου ἔχει ἐξαφανισθῇ, ἀλλ' οἱ ἀνασκάψαντες ἐδέχθησαν, ἐπὶ τῇ βάσει μερικῶν ἰχνῶν, ὅτι ἡ ὀπισθία πλευρὰ τοῦ ναοῦ εὐρίσκετο ἐπὶ τῆς αὐτῆς γραμμῆς μὲ τὸν τοῖχον τοῦ περιβόλου, Megalopolis, σ. 56.

2 Αὐτόθι σ. 53 κ.ἐξ.

3 Τὸ πρόπυλον τοῦτο οἱ ἀνασκάψαντες ἠρμήνευσαν ὡς ἐξέδραν, προστεθεῖσαν μᾶλλον μεταγενεστέρως (αὐτόθι σ. 54), ἀλλ' ὁ ΚΝΟΒΛΑΥΧ, ΑΑ 1942, στ. 148, μεταγενεστέρως ἐρευνήσας τὸ ζήτημα, κατέληξεν εἰς τὸ συμπέρασμα ὅτι εἰς τὴν θέσιν τῆς νεωτέρας ἐξέδρας προὔπηρχε πρόπυλον, σύγχρονον πρὸς τὸ λοιπὸν οἰκὸδόμημα. Δύο ἐπίσης πρόπυλα, τὴν πρόστασιν τῶν Κορῶν ἐπὶ τῆς νοτίας πλευρᾶς καὶ τὸ πρόπυλον ἐπὶ τῆς βορείου εἶχε καὶ τὸ Ἐρέχθειον, ἱερὸν χθονίας ἐπίσης λατρείας.

4 Ἡ προσθήκη τῆς ἐξαστύλου προστάσεως φαίνεται ρωμαϊκῶν χρόνων, ὅτε ἐμφανίζεται τοιαύτη τάσις. Διὰ τὸν λόγον τοῦτον ἡ θεμελίωσις τῆς πρὸ τοῦ προνάου προστάσεως ἀποτελεῖται ἐκ πωρολίθου, ἐν ἀντιθέσει πρὸς τὴν λουπὴν θεμελίωσιν ἐκ κροκαλοπαγοῦς. Προσέτι σφριζόμενον τμήμα τοῦ ΝΔ. στυλοβάτου τῆς προστάσεως φέρει σύνδεσμον σχήματος ΓΓ ἀντὶ τῶν πελεκομῶρφων

τοῦ περιβόλου (Megalopolis, σ. 55-56 καὶ 53, ὑποσ. 1). Πρβλ. ἐπίσης τὴν ἐξάστυλον πρόστασιν τῶν χρόνων τοῦ Ἀντωνίνου Πίου εἰς τὸν προγενέστερον ναὸν τῆς Δήμητρος εἰς Πέργαμον, W. DÖRPFELD, ΑΜ 37, 1910-11, πίν. XV, C, εἰς τὸν ναὸν τῆς Β. πλευρᾶς τῆς ἀγορᾶς τῆς Μιλήτου (1^{ον} π.Χ. αἰ.), WIEGAND, Milet I, 6, πίν. XXV. Δεύτερος ἐξάστυλος πρόναος προσετέθη ἐπίσης κατὰ τοὺς ρωμαϊκοὺς χρόνους πρὸ τοῦ προϋπάρχοντος προνάου (3^{ον} π.Χ. αἰ.) τοῦ Ἱεροῦ τῆς Δεσποίνης εἰς Λυκόσουραν, G. DICKINS, BSA 12, 1905-6, σ. 112 κ.ἐξ. Κ. ΚΟΥΡΟΥΝΙΩΤΗΣ, Κατάλογος τοῦ Μουσείου Λυκοσούρας, 1911, σ. 10 κ.ἐξ. Ἡ τελευταία περιπτώσις παρουσιάζει ἰδιαίτερον ἐνδιαφέρον, διότι τὸ Ἱερὸν τῆς Δεσποίνης ὑπήγετο εἰς τὴν δικαιοδοσίαν τῶν Μεγαλοπολιτῶν ἢ τοῦλάχιστον εἰς τὴν συγκυριαρχίαν τούτων μετὰ τῶν Λυκοσουρέων, συμφώνως πρὸς ἐπιγραφὰς τοῦ Ἱεροῦ (Κ. ΚΟΥΡΟΥΝΙΩΤΗΣ, ἔ.ἀ. σ. 17-18). Ἐπομένως ἡ ὑπόθεσις, ὅτι ἀμφότεραι αἱ προσθήκαι προστάσεων εἶναι σύγχρονον ἔργον τῶν Μεγαλοπολιτῶν (χρόνοι ρωμαϊκοί), εἶναι πιθανωτάτη, δεδομένου ὅτι καὶ ἡ πρόστασις τοῦ Ἱεροῦ τῆς Μεγαλοπόλεως φαίνεται μεταγενέστερα προσθήκη.

5 Οἱ ἀνασκαφεῖς δὲν ἠδυνήθησαν νὰ πραγματοποιή-

Οἱ ἀνασκάψαντες, στηριχθέντες εἰς τοὺς πελεκομόρφους συνδέσμους, ὁμοίους πρὸς τοὺς τῆς νεωτέρας κατασκευῆς τῆς νοτίας στοᾶς τοῦ Θερσίλειου, καὶ εἰς ἐλάχιστα ἀρχιτεκτονικὰ εὐρήματα, ἐθεώρησαν τοῦτο μεταγενέστερον τῶν χρόνων τῆς ιδρύσεως τῆς πόλεως (371 - 369 π.Χ.). Ἐκ τμήματος ἰωνικῆς βάσεως τῶν στοῶν, τὴν ὁποίαν θεωροῦν ὁμοίαν πρὸς τὰς βάσεις τῶν ἰωνικῶν κιόνων τῆς Φιλίππειου στοᾶς, χρονολογοῦν τὸ Ἱερὸν εἰς τοὺς χρόνους Φιλίππου τοῦ Β', ἀλλ' ἡ Φιλίππειος στοὰ συνδέεται μᾶλλον μετὸν Φίλιππον τὸν Ε' (περὶ τὸ 183 π.Χ. αἰ.)¹. Μεταγενέστερον τοῦ Θερσίλειου καὶ πιθανῶς σύγχρονον μετὰ τὴν δευτέραν ἀκμὴν τῆς πόλεως κατὰ τοὺς χρόνους τοῦ τυράννου Ἀριστοδήμου ἐθεώρησε τοῦτο ὁ DÖRPFELD², ἔνεκα κυρίως τοῦ σχήματος τῶν συνδέσμων καὶ τῆς χρήσεως κροκαλοπαγῶν λίθων (breccia) εἰς τὰ θεμέλια τῆς κρηπίδος, ἀγνώστων εἰσέτι εἰς τὸ Θερσίλειον (360 - 350 π.Χ.), καὶ εἰς τὴν πρὸ αὐτοῦ δωρικὴν στοάν, τὴν ἐστραμμένην πρὸς τὸ θέατρον, ἐν χρήσει ὅμως εἰς τὴν μεταγενεστέραν προσθήκην τῆς στοᾶς τοῦ Θερσίλειου, εἰς τοὺς κατωτέρους ἀναβαθμοὺς αὐτῆς τῶν περὶ τὸ 330 - 320 π.Χ. χρόνων³.

Ἀξιοσημείωτος εἶναι ἡ πληροφορία τοῦ ΠΑΥΣΑΝΙΟΥ (VIII 30,10), καθ' ἣν εἰς τὴν πρὸ τοῦ ναοῦ αὐλὴν καὶ ἀκριβῶς ἐπὶ τοῦ ἄξονος αὐτοῦ ὑπῆρχε μέγας βωμός, ἐπὶ τοῦ ὁποίου ἦσαν ἰδρυμένα τρία ἀγάλματα ἐκ πεντελικοῦ μαρμάρου, εἰκονίζοντα τὸν Δία Σωτήρα ἐπὶ θρόνον, ἔχοντα δεξιᾷ μὲν τὴν Μεγάλην Πόλιν, ἀριστερᾷ δὲ τὴν Ἀρτεμιν Σώτειραν, ἔργον τοῦ Κηφισοδότου καὶ τοῦ Ξενοφώντος. Ἐπὶ τῇ βάσει τῶν καλλιτεχνῶν τούτων θὰ ἦτο δυνατὴ ἡ χρονολόγησις τοῦ βωμοῦ καὶ τῶν ἀγαλμάτων καὶ ἐπομένως ὁ καθορισμὸς τοῦ terminus ante quem διὰ τὸ Ἱερὸν. Ἐπειδὴ ὅμως ὁ τελευταῖος τῶν καλλιτεχνῶν τυγχάνει ἄγνωστος ἄλλοθεν⁴, παραμένει ἀβέβαιον περὶ τίνος Κηφισοδότου πρόκειται, περὶ τοῦ πατρὸς τοῦ Πραξιτέλους, τοῦ ὁποίου ἡ δρᾶσις συμπίπτει μετὰ τὸ α' ἡμισυ τοῦ 4^{ου} π.Χ. αἰ.⁵, ἢ περὶ τοῦ νεωτέρου, υἱοῦ τοῦ νεωτέρου Πραξιτέλους καὶ ἐγγόνου τοῦ πρεσβυτέρου Κηφισοδότου, ἀκμάσαντος κατὰ τὰς τελευταίας δεκαετίαις τοῦ 4^{ου} π.Χ. αἰ. καὶ περὶ τὰς ἀρχὰς τοῦ 3^{ου} π.Χ. αἰ.⁶. Ὁ DÖRPFELD (ἔ.ἀ.) ἐπὶ τῇ βάσει τῶν ἀρχαιολογικῶν δεδομένων χρονολογῶν τὸ Ἱερὸν εἰς τοὺς χρόνους τοῦ Ἀριστοδήμου, δὲν διστάζει νὰ ἀποδώσῃ τὰ ἀγάλματα εἰς τὸν Κηφισόδοτον τὸν νεώτερον. Ὁ LIPPOLD, ὅστις ἀρχικῶς εὗρισκει τὰς ἀρχαιολογικὰς ἐνδείξεις ἀνεπαρκεῖς, διὰ νὰ ἀποκλείσῃ τὸν πρεσβύτερον Κηφισόδοτον⁷, βραδύτερον δὲν ἀποκρούει τὴν σύμφωνον πρὸς τὰ ἀρχιτεκτονικὰ δεδομένα ἄποψιν, ὅτι τὰ ἀγάλματα δυνατὸν νὰ ἐποικήθησαν ὑπὸ τοῦ υἱοῦ τοῦ μεγάλου γλύπτου Πραξιτέλους, τοῦ Κηφισοδότου τοῦ νεωτέρου⁸.

συν τὴν πρόθεσιν των, ὡς εἶχον προαναγγεῖλει (ἔ.ἀ. σ. 59), τῆς ἐπανεξετάσεως δηλαδὴ τοῦ προβλήματος περὶ τοῦ χρόνου τῆς κατασκευῆς τοῦ Ἱεροῦ.

1 W. DINSMOOR, ἔ.ἀ. σ. 292.

2 AM 18, 1893, σ. 218.

3 E. v. FIECHTER, Das Theater in Megalopolis, Stuttgart 1931, σ. 10 κ.ἐξ., εἰκ. 6, πίν. I. Περὶ τοῦ Θερσίλειου ἰδὲ καὶ DINSMOOR, ἔ.ἀ. σ. 242-3.

4 G. LIPPOLD, Die griechische Plastik, σ. 230-31.

5 Αὐτόθι σ. 223-225. Ὁ ΠΛΙΝΙΟΣ, NH XXXIV 50, τὴν ἀκμὴν τοῦ Κηφισοδότου τοποθετεῖ εἰς τὴν 102^{αν} Ὀλυμπιάδα (372-368 π.Χ.).

6 G. LIPPOLD, ἔ.ἀ. σ. 299. Κατὰ ΠΛΙΝΙΟΝ (NH XXXIV 51) ἡ δρᾶσις του συμπίπτει μετὰ τὴν 121^{ην} Ὀλυμπιάδα (296-293 π.Χ.). Πιθανῶς ὑπογραφή τοῦ ἔτους 344/3 εἶναι τοῦ Κηφισοδότου τούτου.

7 RE XI, στ. 234-35, ἐν λ. *Kephisodot.*

8 Ἐ.ἀ. σ. 225. Ἀντιθέτως ὁ F. HAUSER, ÖJh. 6, 1903, σ. 103, 22.

Νομίζω ὅτι εἶναι ὀρθότερον νὰ συνδέσωμεν τὸ Ἱερὸν τοῦτο μὲ τὸν Κηφισόδοτον τὸν νεώτερον. Ἡ ἀλληγορική παρὰστασις τῆς Μεγαλοπόλεως εἶναι ἀντίληψις τῶν χρόνων τούτων (πρβλ. τοῦ Εὐτυχίδου ἐκ Σικυῶνος, μαθητοῦ τοῦ Λυσίππου, τὸ ἄγαλμα τῆς Τύχης τῆς Ἀντιοχείας περὶ τὸ 300 π.Χ.) Ὡσαύτως πρέπει νὰ παρατηρήσωμεν ὅτι ἡ αὐστηρὰ συμμετρία καὶ ἡ κατὰ τὸν κύριον ἄξονα διάταξις τῶν ἐπὶ μέρους ἀρχιτεκτονικῶν μερῶν τοῦ ναοῦ, τοῦ βωμοῦ καὶ τοῦ προπύλου (εἰκ. 77) ἐντὸς τοῦ ἀρχιτεκτονικοῦ πλαισίου τῶν στοῶν καὶ τοῦ περιβόλου, ἡ μορφή τοῦ κυματίου βάσεως ἢ ἐπιστέψεως παραστάδος, ὁμοία πρὸς τὸ κυμάτιον τῆς βάσεως 2 πρὸ τοῦ οἰκοδομήματος Ε¹ τῆς Δωδώνης ¹ (3^{ος} π.Χ. αἰών), καὶ ἰδίᾳ ἡ μορφή τῆς βάσεως τῶν ἰωνικῶν κιόνων ², συνηγοροῦν ὑπὲρ τοῦ Κηφισοδότου τοῦ νεώτερου.

Τὴν χρονολόγησιν τοῦ οἰκοδομήματος Ε¹ εἰς τοὺς πρώιμους ἑλληνιστικοὺς χρόνους καὶ δὴ καὶ εἰς τὸ α' τέταρτον τοῦ 3^{ου} π.Χ. αἰ. στηρίζουν προσέτι σοβαροὶ ἱστορικοὶ λόγοι. Ὡς κατώτερον χρονικὸν ὄριον δύναται νὰ χρησιμεύσῃ ἡ πλήρης καταστροφή τοῦ Ἱεροῦ τῆς Δωδώνης ὑπὸ τῶν Αἰτωλῶν τοῦ Δωριμάχου κατὰ τὸ ἔτος 219 π.Χ. Ὁ ΠΟΛΥΒΙΟΣ (IV 67), περιγράφων συνοπτικῶς τὰς ὑπὸ τῶν Αἰτωλῶν διαπραχθείσας δηώσεις τῆς Ἡπείρου, ἀφιερώνει ἐκτενεστέραν περιγραφὴν τῶν γενομένων καταστροφῶν τοῦ Ἱεροῦ, διότι ἡ πρῶξις αὕτη ἀπετέλεσεν ἱεροσυλίαν, ἐπαναληφθεῖσαν ὑπὸ τοῦ Φιλίππου τοῦ Ε' κατὰ τὸ ἐπόμενον ἔτος (218 π.Χ.) διὰ τῆς καταστροφῆς τοῦ Θέρμου ³. Κατὰ τὸν ἱστορικὸν ὁ Δωριμάχος *παραγενόμενος δὲ πρὸς τὸ περὶ τὴν Δωδώνην ἱερὸν τὰς τε στοὰς ἐνέπρησε καὶ πολλὰ τῶν ἀναθημάτων διέφθιρε, κατέσκαψε δὲ καὶ τὴν ἱερὰν οἰκίαν* ⁴. Ἐκ τούτων προκύπτει ὅτι πρὸ τοῦ 220 π.Χ. ὑπῆρχον ἐν Δωδώνῃ στοαί, ἡ ἱερὰ οἰκία, σηκός, πολλὰ ἀναθήματα, ὡς καὶ πλείονα τοῦ ἐνὸς τεμένη καὶ ναοί. Δεδομένου δέ, ὅτι κατὰ τὸν 4^{ον} π.Χ. αἰ. ὡς μόνη οἰκοδομηῖστατο ὁ ναῖσκος μετὰ τοῦ ἰσοδομικοῦ τεμένους, προστεθέντος κατὰ τὸ γ' τέταρτον τοῦ αἰῶνος (ἰδὲ ἀνωτ. σ. 31 κ.ἐξ. καὶ 47-8), ἔπεται ὅτι μετὰ τοῦ 330 καὶ 220 π.Χ. εἶχον ἀνεγερθῇ αἱ ἀνωτέρω οἰκοδομαί, αἱ καταστραφεῖσαι ὑπὸ τῶν Αἰτωλῶν, μετὰ τῶν ὁποίων λογικὸν εἶναι νὰ δεχθῶμεν ὅτι περιελαμβάνετο καὶ τὸ στωικὸν οἰκοδόμημα Ε¹, τὸ ὁποῖον μάλιστα βασίμως δύναται νὰ ταυτισθῇ μὲ τὴν *ἱερὰν οἰκίαν* τοῦ ΠΟΛΥΒΙΟΥ. Ἐκ τοῦ ΔΙΟΔΩΡΟΥ προσέτι πληροφορούμεθα ὅτι ὁ Μέγας Ἀλέξανδρος εἶχε σχεδιάσει καὶ ἀφῆκεν ἀνεκτέλεστον τὸ πρόγραμμα τῆς κατασκευῆς ἑξ ναῶν πολυτελῶν εἰς ἑξ Ἱερὰ τῆς Ἑλλάδος, μετὰ τῶν ὁποίων καὶ τοῦ ναοῦ (ἀσφαλῶς τοῦ Διὸς) τῆς Δωδώνης, ἀντὶ 1500 ταλάντων ⁵. Ἡ ἀπόφασις τοῦ Μ. Ἀλεξάνδρου νὰ ἐξωραΐσῃ τὸ Ἱερὸν τῆς Δω-

¹ Megalopolis, σ. 43, εἰκ. 58.

² Αὐτ. σ. 57, εἰκ. 53, ἰδὲ καὶ κατωτέρω.

³ ΠΟΛΥΒ. V 9, 1-4. Σχετικῶς W. TARN, CAH VII, 1928, σ. 765 κ.ἐξ. B. NIESE, Geschichte der Griechischen und Makedonischen Staaten, 1899, σ. 436 καὶ 445. M. ROSTOVITZ, Social and Economic History of the Hellenistic World I, 1953, σ. 201. F. W. WALBANK, Philip V of Macedon, σ. 54-55, ὁ αὐτὸς. A Historical Commentary on Polybius, σ. 522 καὶ 543 κ.ἐξ.

⁴ ΠΟΛΥΒ. IV 67, 1-5. Ἀλλαχοῦ (IX 35, 6) ὁ ἱστορι-

κὸς ἀναφέρει ναοὺς καὶ τεμένη, καὶ τοὺς ἐν Δωδώνῃ ναοὺς καὶ τὰ τεμένη τῶν θεῶν. Σχετικῶς καὶ ΔΙΟΔ. ΣΙΚ. Ἀπ. XXVI 10 : τὸ γὰρ περὶ Δωδώνην μαντεῖον συλήσας ἐνέπρησε τὸ ἱερὸν πλὴν τοῦ σηκοῦ.

⁵ XVIII 4, 4-5, Ναοὺς τε κατασκευάσαι πολυτελεῖς ἑξ, ἀπὸ ταλάντων χιλίων καὶ πεντακοσίων ἑκαστον.... τοὺς δὲ προεργημένους ναοὺς ἔδει κατασκευασθῆναι ἐν Δήλῳ καὶ Ἀελοφοῖς καὶ Δωδώνῃ κατὰ δὲ τὴν Μακεδονίαν ἐν Δίῳ μὲν τοῦ Διὸς, ἐν Ἀμφιπόλει δὲ τῆς Ταυροπόλου, ἐν Κύρρῳ δὲ τῆς Ἀθηνᾶς, πρβλ. καὶ DYGGE, ἔ.ἀ. σ. 95 κ.ἐξ. M. NILSSON, G. Gr. Rel. II 1961, σ. 82-83. Σ. Ι. ΔΑΚΚΑΡΗΝ, ΑΔ 1960, σ. 6.

δώνης, προκληθεῖσα κατὰ πᾶσαν πιθανότητα ὑπὸ τῆς μητρὸς του Ὀλυμπιάδος (ιδεῖ κατωτ. σ. 94-95), κατανοεῖται, ἐὰν ἔχωμεν ὑπ' ὄψει ὅτι μέχρι τῶν χρόνων τοῦ θανάτου του τὸ Ἱερὸν τοῦτο διετῆρει τὴν ταπεινὴν μορφήν τοῦ ναῖσκου μετὰ τοῦ ἰσοδομικοῦ περιβόλου. Τὸν χρόνον λοιπὸν τῆς κατασκευῆς τοῦ οἰκοδομήματος Ε¹ πρέπει ν' ἀναζητήσωμεν μετὰ τὸ θάνατον τοῦ μεγάλου δορυκτῆτορος καὶ τῆς καταστροφῆς τοῦ Ἱεροῦ ὑπὸ τῶν Αἰτωλῶν (320 - 219 π.Χ.).

Τὴν ἀνοιξιν τοῦ ἔτους 274 ὁ Πύρρος, ἀφου διέλυσε τὸν στρατὸν τοῦ Ἀντιγόνου, ἀποτελούμενον ἐκ Μακεδόνων καὶ μισθοφόρων Κελτῶν, παρὰ τὰ στενὰ τοῦ Ἀφου, τὴν σημερινὴν Κλεισούραν τοῦ Τεπελενίου πιθανώτατα, ἀνηγορεύθη τὸ δεύτερον βασιλεὺς τῆς Μακεδονίας¹. Εἰς ἀνάμνησιν τῆς νίκης του μέρος μὲν τῶν κελτικῶν ἀσπίδων ἀφιέρωσεν εἰς τὸν ναὸν τῆς Ἰωνίας Ἀθηνᾶς, μετὰ τῶν Φαρσάλων καὶ τῆς Ἄλου, παρὰ τὸν Παγασιτικόν², μέρος δὲ τῶν μακεδονικῶν ἀσπίδων ἀνήρτησεν εἰς τοὺς κίονας τοῦ Ἱεροῦ τοῦ Διὸς τῆς Δωδώνης μὲ τὸ ἐξῆς ἐπίγραμμα, ἀποδιδόμενον εἰς τὸν Λεωνίδαν τὸν Ταραντῖνον, τὸ ὁποῖον ἀνεγράφη εἴτε ἐπὶ τῶν ἀσπίδων εἴτε εἰς τοὺς τοίχους τοῦ Ἱεροῦ καὶ εἰς τοὺς κίονας:

*αἶδε πότ' Ἀσίδα γαῖαν ἐπόρθησαν πολύχρυσον,
αἶδε καὶ Ἑλλάσι <ν> δουλοσύνην ἔπορον.
Νῦν δὲ Διὸς νὰ ὦ ποτὶ κίονας ὀρφανὰ κεῖται
τᾶς μεγαλυνήτω σκῦλα Μακεδονίας³.*

Τὸ γεγονός, ὅτι ὁ Μολοσσὸς βασιλεὺς ἀνήρτησε τὰ πολεμικὰ λάφυρα, συμφώνως πρὸς παλαιότεραν συνήθειαν⁴, εἰς τοὺς κίονας τοῦ ναοῦ τοῦ Διὸς τῆς Δωδώνης, ὑποθέτει ἀσφαλῶς τὴν ὑπαρξιν τοῦ περιστύλου τεμένους καὶ ἀποκλείει κατηγορηματικῶς τὴν διατήρησιν τοῦ παλαιότερου ἰσοδομικοῦ περιβόλου μὲ τὸν ἄνευ κίωνων ναῖσκον. Προφανῶς αἱ εἰς τὸ Ἱερὸν ἀνατεθεῖσαι μακεδονικαὶ ἀσπίδες ἀνηρτήθησαν εἰς τοὺς 21 κίονας τῆς περιστύλου αὐλῆς, τὸ δὲ ἐπίγραμμα ἐχαράχθη ἢ εἰς τὰς ἀσπίδας ἢ εἰς τὸν θριγκὸν καὶ εἰς τοὺς τοίχους τῶν στοῶν. Εἰς τὴν περίοδον ἄρα 320 - 274 π.Χ. πρέπει νὰ τοποθετήσωμεν τὸν χρόνον τῆς ἀνεγέρσεώς των.

Ἀλλὰ τὸ ἀνώτερον χρονικὸν ὄριον δύναται νὰ περιορισθῇ ἔτι μᾶλλον, διότι οἱ χρόνοι ἀπὸ τοῦ θανάτου ἐν Ἱταλίᾳ τοῦ Μολοσσοῦ βασιλέως Ἀλεξάνδρου τοῦ Α', ἀδελφοῦ τῆς Ὀλυμπιάδος, μέχρι τῆς δευτέρας καὶ ὀριστικῆς ἐπανόδου ἐκ τῆς ἐξορίας τοῦ Πύρ-

¹ Περὶ τῶν γεγονότων τούτων ἐσχάτως ὁ D. KIE-
NAST, RE ἐν λ. *Pyrrhos*, στ. 53. P. LÉNÉQUE, *Pyrrhos*, σ. 561 κ.ἐξ. W. TARN, *Antigonos Gonatas*, σ. 264-5.

² Τὴν ἐξήγησιν τῆς ἑπὶ τοῦ Πύρρου ἀναθέσεως τῶν κελτικῶν ἀσπίδων εἰς τὸ Ἱερὸν τῆς Ἰωνίας Ἀθηνᾶς τῆς ἀχαϊκῆς Φθιώτιδος παρέχομεν εἰς τὴν πρὸς ἔκδοσιν μελέτην μας, «Οἱ γενεαλογικοὶ μῦθοι τῶν Μολοσσῶν».

³ ΠΛΟΥΤ. Πύρρος 26, 5-10. ΔΙΟΔ. ΣΙΚ. XXII 22. ΠΛΥΣ. I 13, 2-3. ΑΝΤΗ. ΡΑΛ. VI 130 Σχετικῶς καὶ W. TARN, *Antigonos Gonatas*, σ. 265, 242. G. GROSS, *Epirus*, σ. 84 καὶ 120-21. F. SUSEMILH, *Geschichte der griech. Literatur in der Alexandrinerzeit II*,

σ. 535, ὑποσ. 81. M. LAUNÉY, *Recherches sur les armées hellénistiques*, Paris 1949, σ. 500. D. KIE-
NAST, ἔ.ἀ. στ. 53. Τὴν πατρότητα τοῦ Λεωνίδου ἀποκρούει ὁ LÉNÉQUE, ἔ.ἀ. σ. 566.

⁴ Ἀνάθεσις ὑπὸ τοῦ Πύρρου ἀσπίδων εἰς τὸ Ἱερὸν τῆς Δωδώνης, λαφύρων τῆς πρώτης νίκης του κατὰ τῶν Ρωμαίων ἐν Ἡρακλείᾳ (280 π.Χ.), εἶχεν ἤδη προηγηθῇ. Τμῆμα τοιαύτης ἀσπίδος τοῦ Ἑθνικοῦ Ἀρχαιολογικοῦ Μουσείου, ἀνευρεθὲν ὑπὸ τοῦ Καραπάνου, διασφίξει μέρος τῆς ἀναθηματικῆς ἐπιγραφῆς, Syll. 392=SGDI 1368 καὶ ἐσχάτως P. FRANKÉ, *Alt Epirus*, σ. 62 κ. ἐξ. Γενικώτερον περὶ τῶν ἀναθηματικῶν τούτων ἐπιγραφῶν, M. LAUNÉY, *Recherches II*, σ. 960 κ.ἐξ.

ρου (297 π.Χ.), εἶναι περίοδος μεγάλων ἀνωμαλιῶν διὰ τὴν διαδοχὴν τοῦ θρόνου, μὲ ἀποτέλεσμα τὴν προσωρινὴν κατάργησιν τῆς βασιλείας καὶ πιθανῶς τὴν ἐξασθένησιν τῆς πολιτικῆς δυνάμεως τῶν Μολοσσῶν, ὀφειλομένην εἰς τὴν ἀποτυχίαν τῆς ἐκστρατείας καὶ τὸν φόνον τοῦ Αἰακίδου Ἀλεξάνδρου εἰς τὴν Ἰταλίαν (331 π.Χ.)¹. Ἡ ἔξωσις τοῦ βασιλέως Αἰακίδου (317 π.Χ.)², ἡ ἐπάνοδος εἰς τὸν θρόνον τοῦ νεαροῦ υἱοῦ τοῦ Πύρρου (307/6 π.Χ. ΚΙΕΝΑΣΤ, στ. 10-11), τῇ βοηθείᾳ τοῦ Ἰλλυριοῦ βασιλέως Γλαυκίου, παρὰ τῷ ὁποίῳ νήπιον εἶχε ζητήσῃ καταφύγιον ὁ Πύρρος, ἡ ἐπακολουθήσασα ἔξωσις (302 π.Χ.) τούτου ὑπὸ τοῦ θείου του καὶ συμβασιλέως, Νεοπτολέμου τοῦ Β', καὶ ἡ ὀριστικὴ ἐπάνοδος του εἰς τὴν Μολοσσίαν (297 π.Χ.) μὲ τὴν ὑποστήριξιν τοῦ Πτολεμαίου, ἀποτελοῦν τὰ κυριώτερα ἐπεισόδια τῆς τεταραγμένης αὐτῆς περιόδου τοῦ τέλους τοῦ 4^{ου} π.Χ. αἰ. Ἡ νέα, μακρὰ σχετικῶς, περίοδος τῆς βασιλείας τοῦ Πύρρου (297-272 π.Χ.) καὶ μάλιστα μετὰ τὸν ὑπ' αὐτοῦ φόνον τοῦ συμβασιλέως θείου του Νεοπτολέμου τοῦ Β', συνωμοτήσαντος ἴσως κατὰ τῆς ζωῆς τοῦ ἀνεψιοῦ του, ἀποτελεῖ τὴν λαμπροτέραν σελίδα τῆς Ἡπειρωτικῆς ἱστορίας, πλήρη οὐχὶ μόνον στρατιωτικῶν ἐπιχειρήσεων ἀπὸ τῆς Μακεδονίας μέχρι τῆς Ἰταλίας καὶ ἀπὸ τῆς Ἰλλυρίας μέχρι τῆς Σπάρτης, ἀλλὰ καὶ ἐκπολιτιστικῶν ἔργων. Δυστυχῶς ὀλίγα μόνον γνωρίζομεν περὶ αὐτῶν, ἐλλείψει πηγῶν καὶ ἀρχαιολογικῶν ἐρευνῶν.

Δυνάμεθα ἐν τούτοις νὰ σχηματίσωμεν ἰδέαν τινὰ περὶ τοῦ ἐκπολιτιστικοῦ ἔργου τοῦ μεγάλου ἡγεμόνος ἐκ τῶν καλλιτεχνικῶν μνημείων, δύο θεάτρων, ναῶν, ἡρώων, ἀνακτόρων, στοῶν κτλ., διὰ τῶν ὁποίων ἐκόσμησεν ὁ μέγας Πύρρος τὴν νέαν πρωτεύουσάν τοῦ βασιλείου του, τὴν Ἀμβρακίαν (295 π.Χ.), τὴν ὁποίαν ἔλαβεν εἰς ἀντάλλαγμα παρὰ τοῦ Ἀλεξάνδρου τῆς Μακεδονίας διὰ τὴν παρασχεθεῖσαν εἰς αὐτὸν βοήθειαν κατὰ τοῦ ἀδελφοῦ του Ἀντιπάτρου³. Κατὰ τοὺς χρόνους τούτους ἐκόπησαν τὰ καλλιτεχνικώτερα καὶ πλουσιώτερα εἰς τύπους ἀργυρᾶ καὶ χρυσᾶ νομίσματα⁴.

1 Εἰς τὰ γεγονότα ταῦτα ἀπεδόθη ἡ σοβαρὰ πολιτικὴ μεταβολὴ ἐν Ἠπείρῳ διὰ τῆς μετατροπῆς τοῦ Κοινοῦ τῶν Μολοσσῶν εἰς Συμμαχίαν Ἀπειρωτῶν. Σχετικῶς ἰδὲ ὅσα ἐνδιαφέροντα παρατηρεῖ ὁ P. FRANKÉ, ἔ.ἀ. σ. 30 κ.ἐξ. Περὶ τῆς κρατουμένης ἐν Ἠπείρῳ ἀνωμάλου καταστάσεως μετὰ τὸν φόνον τοῦ Ἀλεξάνδρου τοῦ Α' μέχρι τῆς ὀριστικῆς ἀνόδου τοῦ Πύρρου εἰς τὸν θρόνον, P. LÉNÉQUE, ἔ.ἀ. σ. 93 κ. ἐξ. καὶ 215. D. KIENAST, ἔ.ἀ. στ. 9-14. G. CROSS, ἔ.ἀ. σ. 43 κ.ἐξ. P. FRANKÉ, *Épîrus*, σ. 44. Περὶ τοῦ χρόνου τῆς δολοφονίας τοῦ Ἀλεξάνδρου, P. FRANKÉ, ἔ.ἀ. σ. 87, ὁ αὐτός, *Die antiken Münzen*, σ. 86 καὶ ὑποσ. 9.

2 G. CROSS, ἔ.ἀ. σ. 45 κ.ἐξ. 112 κ.ἐξ. P. LÉNÉQUE, ἔ.ἀ. σ. 93 κ.ἐξ. D. KIENAST, ἔ.ἀ. στ. 10-11. P. FRANKÉ, *Alt-Épîrus*, σ. 44.

3 Τὸ γεγονός τοῦτο ὑπῆρξεν ἀφορμὴ νέας ἀνθήσεως τῆς πόλεως (ΣΤΡΑΒ. VII 7, 6. ΠΟΛΥΒ. XXI 30, 9), τὴν ὁποίαν ὁ Πύρρος ἐκόσμησε διὰ τοῦ Πυρρείου (ἀνακτόρων) καὶ πολλῶν Ἱερῶν, ὡς τοῦ Ἀσκληπιοῦ, τῆς Ἀθηνᾶς, τῆς Ἀρτέμιδος Ἠγεμόνης, τῆς Ἀφροδίτης, δι' ἡρώων τοῦ Αἰνείου (ΠΟΛΥΒ. XXII 27, 2.

LIV. XXXVIII, 5. ΚΑΛΛΙΜ. 29. ΔΙΟΝ. ΑΛΙΚ. I 50, 4. ΠΟΛΥΒ. Στρατηγ. 52) καὶ πιθανῶς ἱεροῦ τοῦ Ἡρακλέους. (Σχετικῶς εἰς τοὺς γενεαλογικοὺς μύθους τῶν Μολοσσῶν.) Ἡ πόλις ἦτο πλήρης γραφῶν καὶ ἀγαλμάτων, τὰ ὁποῖα ὁ Μ. Φούλβιος ἀπήγαγεν εἰς τὴν Ρώμην τὸ 189 π.Χ. (ΠΟΛΥΒ. XXI 27, 2. PLIN. NH XXXV 66. LIV. ἔ.ἀ.). Μεταξὺ τούτων συμπεριελαμβάνετο καὶ σύμπλεγμα χαλκοῦν Ἡρακλέους Μουσαγέτου καὶ ἐννέα Μουσῶν (PLIN. ἔ.ἀ. CIC. Pro Archia 27), τοῦ ὁποίου παράστασις ἀνεγνωρίσθη ἐπὶ ρωμαϊκῶν νομισμάτων τοῦ ἔτους 64 π.Χ., μὲ τὸν Ἡρακλῆν καθήμενον ἐπὶ βράχου καὶ κρούοντα τὴν λύραν ἢ Μοῦσαν εἰς ἐννέα παραλλαγάς, ὅσαι καὶ αἱ Μοῦσαι τοῦ συμπλέγματος (G. LIPOLD, RM 33, 1918, σ. 102 καὶ ὑποσ. 1, ὁ αὐτός, *Handbuch der Archäologie*, σ. 305, πίν. 136, 25-26. O. BIE, *Die Musen in der antiken Kunst*, σ. 24 κ.ἐξ. E. BABELON, *Monnaies de la republique romaine* II, σ. 360-365. Γενικώτερον ἰδὲ HIRSCHFELD, RE 1, 2, στ. 1806 κ.ἐξ. ἐν λ. *Ambrakia*. G. CROSS, ἔ.ἀ. σ. 60 κ.ἐξ. P. LÉNÉQUE, ἔ.ἀ. σ. 31 καὶ 228 κ.ἐξ. D. KIENAST, ἔ.ἀ. στ. 18).

4 Περὶ τῆς κοπῆς τούτων εἰς τὰ νομισματοκοπεῖα

Ἐὰν μέχρι τοῦδε αἱ φιλοδοξίαι τῶν Μολοσσῶν βασιλέων, μὲ ἐξαίρεσιν τὸν Ἀλέξανδρον τὸν Α', περιορίζοντο ἐντὸς τῶν Ἑπειρωτικῶν ὁρίων, μὲ τὸν Πύρρον ἢ Ἡπειρος ἐξέρχεται εἰς τὸ πανελλήνιον προσκήνιον, εὐθυγραμμίζεται δι' ἐνὸς ἄλματος πρὸς τὰ λοιπὰ ἑλληνιστικὰ κράτη καὶ πρὸς στιγμὴν ἀναλαμβάνει ἡγετικὴν θέσιν ¹.

Ὁ Πύρρος ἀπὸ νεαρᾶς ἡλικίας (20-21 ἐτῶν) ἐστάλη ὑπὸ τοῦ γαμβροῦ του Δημητρίου καὶ παρέμεινε ἐπ' ὀλίγον εἰς τὸ μεγαλύτερον καλλιτεχνικὸν καὶ πνευματικὸν κέντρον τοῦ Ἑλληνισμοῦ, εἰς τὴν αὐλὴν τῶν Πτολεμαίων ἐν Ἀλεξανδρείᾳ ². Ἀνετράφη ὡς σύγχρονος ἑλληνιστικὸς ἡγεμὼν καὶ ἐφιλοδόξησε νὰ ἐκτελέσῃ μεγάλα ἐκπολιτιστικὰ ἔργα, ὡς τὰ τοῦ Μ. Ἀλεξάνδρου καὶ τῶν διαδόχων του. Μετὰ τὴν ὀριστικὴν ἐπάνοδόν του εἰς τὸν θρόνον (297) ἔκτισε νέαν πόλιν, τὴν Βερονικίδα, εἰς μνήμην τῆς πενθερᾶς του Βερενίκης ἐπὶ τῆς χερσονήσου τῆς Πρεβέζης ³, πιθανώτατα εἰς τὰ ὑψώματα τοῦ Μιχαλισίου, βορείως τῆς Νικοπόλεως, ἐνθα ἀνεκαλύφθη ἐσχάτως νεκροταφεῖον τοῦ β' ἡμίσεος τοῦ 4^{ου} π.Χ. αἰῶνος ⁴. Ὡς καὶ οἱ λοιποὶ ἑλληνιστικοὶ ἡγεμόνες, παρέλαβε μεθ' ἑαυτοῦ κατὰ τὴν εἰς Ἰταλίαν καὶ Σικελίαν ἐκστρατείαν ἢ προσεκάλεσεν εἰς τὴν ἐκεῖ αὐλὴν ἀνθρώπους τῶν γραμμάτων καὶ ἱστορικοὺς, ὡς τὸν Πρόξενον, τὸν ἐπιγραμματοποιὸν Λεωνίδα, τὸν Ταραντῖνον καὶ πιθανῶς τὸν ποιητὴν Θεόκριτον ⁵. Ἡ πρὸς τὰ γράμματα καὶ τὰς τέχνας κλίσις τοῦ μεγάλου στρατηγοῦ ἀποδεικνύεται ἐκ τῆς συγγραφῆς τῶν «Ὑπομνημάτων» καὶ τοῦ βιβλίου περὶ τῆς θεωρίας τοῦ πολέμου ⁶. Ἀπόγονος τῶν δύο μεγάλων γενῶν τοῦ ἡρωικοῦ ἔπους, τοῦ Αἰακοῦ καὶ τοῦ Δαρδάνου, ἐκ τοῦ Νεοπτολέμου, υἱοῦ τοῦ Ἀχιλλέως, καὶ τῆς Ἀνδρομάχης, τῆς χήρας τοῦ Ἑκτορος ⁷, εἶχε τὴν φιλοδοξίαν νὰ μιμηθῇ παραλλήλως τὰ ἔργα τοῦ Ἀχιλλέως καὶ τοῦ

τῆς Μ. Ἑλλάδος, ἐν μέρει δὲ καὶ τῆς Μακεδονίας HEAD, HN, σ. 322, ἐσχάτως P. FRANK, Alt-Epigraphus, σ. 87, ὁ αὐτὸς, Jahrbuch für Numismatik und Geldgeschichte 7, 1956, σ. 81. Ὁ J. BABELON (Centennial Volume of the Amer. Num. Society, σ. 53 κ.εξ., πίν. VII, 1-3) συνδέει μὲ τὴν ἀνακρίρῃν τῆς Ἀμβρακίας ὡς πρωτεύουσας μερικὰ ἀργυρὰ τετράδραχμα τοῦ Πύρρου, ἀρίστης τέχνης, μὲ προτομὴν τοῦ Δωδωναίου Διὸς πρὸς ἀριστερά, ἐστεφανωμένου μὲ κλάδον δρυὸς, καὶ ἐπὶ τῆς ἐτέρας ὀψεως μὲ παρὰστάσιν Διῶνης μὲ κάλαθον, καθήμενης ἐπὶ θρόνου, ἐπιγραφὴν ΠΥΡΡΟΥ ΒΑΣΙΛΕΩΣ, καὶ ὑπ' αὐτὴν ἢ ὑπὸ τὴν προτομὴν τοῦ Διὸς τὸ γράμμα Α, τὸ ὁποῖον ἀβασίμως θεωρεῖ ὡς τὸ ἀρχικὸν γράμμα τῆς πόλεως Ἀμβρακίας.

1 P. LÉNÉQUE, ἔ.ἀ. σ. 641 κ.εξ.

2 P. LÉNÉQUE, αὐτ. σ. 107-110 καὶ 641-44. D. KIE-NAST, ἔ.ἀ. πρβλ. καὶ WILAMOWITZ, Hellenistische Dichtung in der Zeit des Kallimachos I, σ. 35-36. Ὁ ΠΛΟΥΤΑΡΧΟΣ, Πύρρ. 8, περιγράφει μετὰ χάριτος καὶ εἰρωνείας τὴν τάσιν τῶν Διαδόχων νὰ συμπεριφέρονται, ὅπως ὁ μέγας στρατηλάτης, ἐνδυνάμενοι πορφύρας δορυφορούμενοι, διαλεγόμενοι μεγαλοφώνως, κλίνοντες τὸν τράχηλον. Ἀλλὰ μόνον ὁ Πύρρος διὰ τῶν κατορθωμάτων του εἶχε κινήσει τὸν θαυμασμόν τῶν Μακεδόνων, οἱ ὅποιοι τὸν ἀπεκάλουν ἀετὸν (ΠΛΟΥΤ. Πύρρος 10, ἀετὸς καὶ κεραυνὸς ἔπληρξαν τὰ σύμβολα τῶν Αἰακιδῶν): Καὶ γὰρ ὄρνιν ὦντο καὶ τάχος εοικέει

καὶ κίνημα τοῖς Ἀλεξάνδρῳ, καὶ τῆς φορᾶς ἐκείνου καὶ βίας παρὰ τοὺς ἀγῶνας ἐν τούτῳ σκιάς τινας ὁρᾶσθαι καὶ μιμήματα . . . (Πύρρος 8, 1).

3 ΠΛΟΥΤ. Πύρρ. 6, 1. ΑΠΠΙΑΝ. Μιθριδ. 4. ΣΤΕΦ. ΒΥΖ. ἐν λ. Βερενίκα πόλεις (οὗτος ἐσφαλμένως ἀναφέρει τὸν Πύρρον τὸν Β' ὡς ἰδρυτὴν τῆς πόλεως).

4 Σ. Ι. ΔΑΚΑΡΗΣ, ΑΔ 1961, Χρονικά. Ἡ πόλις τοποθετεῖται συνήθως εἰς τὴν θέσιν τῆς μεταγενεστέρως Νικοπόλεως. E. KIRSTEN, παρὰ PHILIPPSON, Die griech. Landsch. II, 1, σ. 101 καὶ 109-110. OBERHUMMER, RE III, σ. 286, 2. P. LÉNÉQUE, σ. 122-23 (αὐτόθι ἡ σχετικὴ βιβλιογραφία). Ἀμφιβάλλει δὲ D. KIE-NAST, RE ἔ.ἀ. σ. 16 (ἀνάτυπον). Ὁμοίως W. TARN, Ant. Gon., σ. 60. Ἐκ τῆς περιοχῆς τοῦ Μιχαλισίου προέρχεται πιθανώτατα θησαυρὸς ἐξ 600 ἀργυρῶν νομισμάτων, παλαιότερων τῆς ἰδρύσεως τῆς Νικοπόλεως, δημοσιευθέντων ὑπὸ τῆς L. BREGLIA, σχετικῶς P. LÉNÉQUE, ἔ.ἀ. σ. 236 καὶ ὕποσ. 3. Τὴν μελέτην τῆς L. BREGLIA δὲν ἡδυνήθη νὰ ἴδω.

5 P. LÉNÉQUE, ἔ.ἀ. σ. 296, σ. 642-3. Σχετικὴ βιβλιογραφία σ. 675, ὕποσημ. 6.

6 Αὐτόθι σ. 20, Περὶ τῆς πνευματικῆς προσωπικότητος τοῦ Πύρρου, σ. 641-44.

7 ΘΕΟΠΟΜΠΟΣ κατὰ ΤΖΕΤΖΗΝ, εἰς Ἀνκφόρ. Ἀλεξ. σ. 1439=F. Gr. Hist. II B 115, ἀπόσπ. 355. Ἐπίσης δὲ Μ. Ἀλέξανδρος θυσιάζει ἀποβιβασθεὶς εἰς Ἴλιον εἰς τὸν Πρίαμον, πρόγονόν του ἐκ μητρὸς (ΑΠΡΙΑΝ. Ἀνάβ.

Μ. Ἀλεξάνδρου¹. Ἄν ὁ Ἀχιλλεύς καὶ ὁ Μ. Ἀλέξανδρος ἐδοξάσθησαν εἰς τὴν Ἀνατολήν, οὗτος ἐφιλοδόξησε νὰ πράξῃ ἀντάξιον ἔργον εἰς τὴν Δύσιν. Ἄν ὁ Μ. Ἀλέξανδρος κατέσπειρεν ἔργα ἐκπολιτιστικά εἰς ὅλον τὸν κόσμον καὶ ἔλαβε τὴν ἀπόφασιν τοῦ ἐξωραϊσμοῦ τοῦ Ἱεροῦ τῆς Δωδώνης, ὁ Πύρρος, ἐκτὸς τῶν ἔργων εἰς τὴν Ἀμβρακίαν, ἀνέλαβε τὴν πραγματοποίησιν τοῦ ἔργου, τὸ ὁποῖον ὁ Μ. Ἀλέξανδρος κατέλιπεν εἰς τοὺς ἐπιγόνους του, τὸν ἐξωραϊσμὸν τῆς Δωδώνης². Αἱ στρατιωτικαὶ ἐπιχειρήσεις τοῦ Πύρρου, τὰ ἐξωτερικὰ μμήματα, τὸ πολιτιστικὸν ἔργον του, τὸ ὁποῖον τόσον ὀλίγον μᾶς εἶναι γνωστὸν, ἢ ἀνακαίνισις τοῦ Ἱεροῦ τῆς Δωδώνης, ἢ ἀφιέρωσις πολεμικῶν λαφύρων εἰς τὸν Παρθενῶνα, τὴν Δωδώνην, εἰς τὸ Ἱερὸν τῆς Λινδίας Ἀθηνᾶς τῆς Ρόδου καὶ τῆς Ἰωνίας Ἀθηνᾶς τῆς Θεσσαλίας, φαίνονται ἐμπνεόμενα ἐκ τοῦ μεγάλου ἔργου τοῦ προγόνου, τοῦ Μακεδόνα βασιλέως³.

Ἡ ἀναμόρφωσις τῆς Δωδώνης εἰδικῶς, περὶ τῆς ὁποίας συνυφαίνονται καὶ πολιτικαὶ ἐπιδιώξεις, ἦτο, ὥς φαίνεται, ἐκ τῶν σοβαρωτέρων μελημάτων τῆς μολοσσικῆς δυναστείας, διότι ἢ ἐπὶ τοῦ Ἱεροῦ ἐπιρροὴ εἶχε καὶ πολιτικὴν σημασίαν⁴. Χαρακτηριστικὸν εἶναι, ὅτι ἡ μήτηρ τοῦ Μ. Ἀλεξάνδρου Ὀλυμπιάς, ἀδελφὴ τοῦ ἐν Ἰταλίᾳ φονευθέντος Ἀλεξάνδρου τοῦ Α', γνωστὴ διὰ τὰς πολιτικὰς βλέψεις ἐπὶ τῆς Ἠπείρου, εἶδε δυσμενῶς τὴν ἐκδήλωσιν τοῦ ἐνδιαφέροντος τῶν Ἀθηναίων πρὸς τὸ μαντεῖον τῆς Δωδώνης· διότι ἐχαρακτήρισεν ὥς ἐπέμβασιν τούτων εἰς τὰ ἐσωτερικὰ τῆς Μολοσσίδος τὴν ἀποστολὴν θεωρίας μετὰ πλουσίων δώρων εἰς τὸ Ἱερὸν καὶ τὴν κόσμησιν τοῦ ἔδους τῆς θεᾶς, συμφώνως πρὸς χρησμὸν τοῦ Διὸς τῆς Δωδώνης, ἐπέκρινε δὲ δριμύτως τὴν συμπεριφορὰν αὐτήν, ἰσχυριζομένη ὡς ἡ χώρα εἴη ἡ Μολοσσία αὐτῆς, ἐν ᾗ

I 11, 8). Περὶ τοῦ μυθικοῦ γενεαλογικοῦ δένδρου τοῦ Νεοπτολέμου τοῦ Ἀχιλλέως ἐκ τοῦ Αἰακοῦ ἰδὲ πίνακα παρὰ Κ. ΚΕΡΕΝΥΙ, *Die Heroen der Griechen*, Zürich 1958, σ. 397. Κ. SCHEFOLD, *Klassische Kunst in Basel*, σ. 90. Σχετικῶς WEIZSÄCKER ἐν ROSCHER, *Mythol. Lexicon* III, σ. 167 κ.ἐξ. C. ROBERT, *Die Griechischen Heldensagen* III, 2, 2, σ. 1453 κ.ἐξ. G. REINCKE, *RE* XVI, 2, στ. 2440 κ.ἐξ. M. NILSSON, *Studien*, σ. 17 κ.ἐξ., ὁ αὐτὸς, *Myths, Cults, Oracles in Ancient Greece*, 1951, σ. 107. G. CROSS, *Epirus*, σ. 7 καὶ 100 κ.ἐξ. BOTTIN, *Le Musée Belge* 29, 1925, σ. 71 κ.ἐξ. Σύνοψιν παρὰ FR. PFISTER, *Götter und Heldensagen der Griechen*, 1956, σ. 199-200. P. LEPORE, *Ricerche*, σ. 44 κ.ἐξ.

1 ΠΑΥΣ. I 12, 1, πρβλ. καὶ ΔΙΟΔ. ΣΙΚ. XXI 12. Τὴν ἀποψιν ταύτην, τὴν ὁποίαν ἀνέπτυξεν ἐκτενῶς τελευταίως ὁ J. PERRÉ, *Les origines de la légende troyenne de Rome*, 1942, σ. 409 κ.ἐξ., ὁ αὐτὸς, *REA*, 1946, σ. 50 κ.ἐξ., ἀλλ' ἐπεχείρησε νὰ ἀποκρούσῃ ὁ Α. MOMIGLIANO, *JRS* 35, 1945, σ. 99 κ.ἐξ. ἐνισχύουν αἱ παρατηρήσεις τοῦ D. KIENAST, ἔ.ἀ. στ. 28, καὶ 29, στηριζομένου κυρίως ἐπὶ τῶν νομισμάτων, ἰδὲ ἐπίσης J. GAGÉ, *RHR* 145, 1954, σ. 137 κ.ἐξ. καὶ 144 κ.ἐξ. καὶ ἰδίᾳ δὲ P. LÉNÉQUE, ἔ.ἀ. σ. 250 κ.ἐξ.

2 Ἀξίζει προσέτι νὰ σημειωθῇ ἡ παραλληλία πράξεων τῶν δύο ἡγεμόνων, συγγενῶν καὶ συμμάχων ἀρχικῶς, βραδύτερον δὲ ἀντιπάλων, Δημητρίου τοῦ Πο-

λιορκετοῦ καὶ τοῦ Πύρρου. Ἐνθ' ὁ πρῶτος, ἵνα στερεώσῃ τὴν ἐπιρροὴν του ἐπὶ τῶν Δελφῶν, καθιέρωσεν εἰς Ἀθήνας τὰ Πύθια (290 π.Χ. LÉNÉQUE, ἔ.ἀ. σ. 142), ἰδρύει τὴν Δημητριάδα (περὶ τὸ 293 π.Χ.) καὶ ἐντὸς αὐτῆς ἀνάτορα (ἐσχάτως ταῦτα ἀνεγνωρίσθησαν ἐπὶ τοῦ ὑψώματος 33 μ. τῆς Δημητριάδος, Δ. ΠΑΠΑΧΑΤΖΗΣ, *Θεσσαλικά Α'*, 1958, σ. 16 κ.ἐξ.), ὁ Πύρρος οἰκοδομεῖ τὴν Βερενίκην πόλιν, ἐξωραΐζει τὴν Δωδώνην, ἀνακαίνιζει ἢ ἐγκαινιάζει τὰ «Ναῖα» (περὶ τοῦ τελευταίου τούτου L. ZIEHEN, *RE* 16, 1935, στ. 1584-85. W. TARN, *Antig. Gon.*, σ. 59 καὶ P. LÉNÉQUE, ἔ.ἀ. σ. 232 κ.ἐξ. Σ. Ι. ΔΑΚΑΡΗΣ, *ΑΔ* 1960, σ. 30 καὶ ὑποσ. 64) καὶ κτίζει εἰς Ἀμβρακίαν ἀνάτορα καὶ ἱερά. Περὶ τοῦ Ἱεροῦ τῆς Δωδώνης κατὰ τοὺς χρόνους τοῦ Πύρρου, ἰδὲ Σ. Ι. ΔΑΚΑΡΗΝ, ἔ.ἀ. σ. 4 κ.ἐξ. (εἰς ὑποσ. 2-3 ἡ σχετικὴ βιβλιογραφία) καὶ KIRSTEN-KRAIKER, *Griechenlandkunde*, 1962, σ. 739-747.

3 Ὁ ΠΑΥΣ. I 9, 8, ὀνομάζει τὸν Μ. Ἀλέξανδρον Ἠπειρώτην καὶ τῶν Αἰακιδῶν, ἔνεκα τῆς Μολοσσίδος Ὀλυμπιάδος μητρὸς του.

4 Κάποιαν ἐπιρροὴν φαίνεται νὰ ἤσκησε τὸ Μαντεῖον κατὰ τὸν ἑλληνικὸν ἀποικισμόν, ΠΛΑΤ. Νόμοι 5, 738b-c. P. FRANKÉ, *Die antiken Münzen*, σ. 27, ὑποσ. 4, ἀλλ' αἱ ὑπὸ τοῦ J. GAGÉ διατυπούμεναι ἀπόψεις περὶ τῆς ἐπιδράσεως τῆς Δωδώνης εἰς τὴν Ἰταλίαν εἶναι υπερβολικαί, *RHR* 145, 1954, 1, σ. 137 κ.ἐξ., ἰδίᾳ δὲ 146, 1954, σ. 18 κ.ἐξ. καὶ 147, 1955, σ. 16 κ.ἐξ.

τὸ ἱερόν ἐστιν καὶ διὰ τὸν λόγον αὐτὸν οὐκ οὐκ προσήκει ἡμᾶς (τοὺς Ἀθηναίους) τῶν ἐκεῖ οὐδὲ ἐν κινεῖν¹.

Ἡ συμπεριφορὰ αὕτη τῆς Ὀλυμπιάδος, ἀντίθετος πρὸς τὰ συμφέροντα τοῦ δωδωναίου Ἱεροῦ, θὰ ἦτο δυνατόν νὰ δημιουργήσῃ δυσαρέσκειαν εἰς τοὺς Μολοσσούς, ἐκτὸς ἐὰν ἐκείνη εἶχε παράσχει προηγουμένως διαβεβαιώσεις εἰς τούτους περὶ τοῦ ἐνδιαφέροντος αὐτῆς καὶ τοῦ υἱοῦ της.

Οὕτως ἐννοοῦμεν διατὶ ὁ Ἀλέξανδρος μεταξὺ τῶν πρὸς ἀνοικοδόμησιν ἔξ Ἱερῶν συμπεριέλαβε καὶ τὴν Δωδώνην. Ἀλλὰ τὸ σχέδιον τοῦτο, μὴ πραγματοποιηθὲν μέχρι τοῦ θανάτου τοῦ Μ. Ἀλεξάνδρου, ἀνέλαβε νὰ ἐκτελέσῃ ὁ Πύρρος, συνεχιστὴς τοῦ



Εἰκ. 79. Αἱ δύο ὄψεις χαλκοῦ νομίσματος ἐκ Δωδώνης.

ἔργου ἐκείνου, ὁ νέος κτίστης τοῦ Ἱεροῦ. Τοῦ γεγονότος τούτου πιθανὴν ἀπήχησιν ἀνευρίσκομεν εἰς χαλκοῦν νόμισμα, τὸ μοναδικὸν ἐν Ἡπειρῷ κοπὲν ὑπὸ τοῦ Πύρρου, ἐν ἀντιθέσει πρὸς τὰ λοιπὰ νομίσματα, τὰ ὅποια οὗτος ἔκοψεν εἰς τὴν Μακεδονίαν καὶ μάλιστα εἰς τὴν Μ. Ἑλλάδα (ἀνωτ. σ. 87). Εἰς τὸ νόμισμα τοῦτο ἐπὶ τῆς μιᾶς μὲν ὀψευς εἰκονίζεται ὁ δωδωναῖος Ζεὺς μὲ στέφανον δρυός, ἐπὶ δὲ τῆς ἐτέρας κεραυνὸς ἐντὸς στεφάνου δρυὸς καὶ ἐπιγραφὴ ΒΑΣΙΛΕΩΣ ΠΥΡΡΟΥ².

Ἐξ ἄλλου τὴν προγενεστέραν μορφήν τοῦ Ἱεροῦ κατὰ τὸν 4^{ον} π.Χ. αἰ. φαίνεται ὅτι ἀποδίδει τὸ Ἡπειρωτικὸν νόμισμα τοῦ ἱδρύματος St. Florian τῆς Ἀνω Αὐστρίας, τὸ ὁποῖον τελευταίως ἐπωλήθη εἰς Βιέννην καὶ τοῦ ὁποῖου δεύτερον ἀντίτυπον, ἀλλὰ κακῶς διατηρούμενον, ἀπόκειται εἰς τὴν συλλογὴν τοῦ Νομισματικοῦ Μουσείου Ἀθηνῶν (εἰκ. 79)³. Ἐπὶ τῆς β' ὀψευς εἰκονίζονται ἡ ἱερὰ δρυς, δύο περιστερὰ

1 ΥΠΕΡΕΙΑ. Ὑπὲρ Εὐξενίππου 14-25. ΠΛΟΥΤ. Ἀλέξ. 68, ἰδὲ καὶ ἀνωτ. σ. 91. Ἡ Ὀλυμπιάς κατέφυγε διὰ δευτέραν φορὰν εἰς τὴν Μολοσσίαν τὸ 331 π.Χ. W. TARN, C.A.H. VI, σ. 354. G. CROSS, ἔ.δ. σ. 43, ὑποσ. 1, ὁ δὲ Ὑπὲρ Εὐξενίππου λόγος τοῦ Ὑπερείδου ἐξεφωνήθη ἐν ἔτος βραδύτερον (330 π.Χ.).

2 Brit. Mus. Cat. Thess., σ. 114, ἀρ. 40-47. Περὶ τῆς κοπῆς του εἰς τὴν Ἡπειρὸν P. FRANK, Alt-Epirus, σ. 87-88.

3 Τὸ πρῶτον ἐδημοσίευσε τοῦτο ὁ J. ARNETH, Über das Taubenorakel in Dodona, 1840, ἐσχάτως δὲ ὁ P. FRANK AM 71, 1956, σ. 60 κ. ἐξ. παρένθ. πίν. 42, 1-2, ὁ αὐτός, Die antiken Münzen, σ. 317 κ. ἐξ. GRUPPE IV, πίν. 15 V 41, R 51 καὶ πίν. 64 (μεγέθυνσις). Προσφάτως τὸ νόμισμα περιήλθεν εἰς τὴν συλλογὴν P. Frank, ὅστις εὐγενῶς παρεχώρησε τὴν φωτογραφίαν τῆς εἰκ. 79.

ἐκατέρωθεν τῆς ρίζης τοῦ δένδρου καὶ τρίτη ἐπὶ τῆς κορυφῆς, ἐπὶ δὲ τῆς προσθίας ἀετός, τὸ σύμβολον τοῦ Διός, καθήμενος ἐπὶ τῆς κορυφῆς τοῦ Τομάρου ὄρους (ιδεῖ καὶ ἀνωτ. σ. 10, ὑποσ. 1). Ὅτι πρόκειται περὶ τῆς ἱερᾶς φηγοῦ τῆς Δωδώνης καὶ εἰκονίζεται ἐνταῦθα ἢ ὑπὸ τοῦ ΗΡΟΔΟΤΟΥ ἀναφερομένη παράδοσις περὶ τῆς ιδρύσεως τοῦ Ἱεροῦ ὑπὸ τῆς πελειάδος ἢ πελείας (II 55), εἶναι ἀναμφισβήτητον¹. Τοῦτο ὁ FRANKΕ ἐχρονολόγησεν, ἐπὶ τῇ βάσει ἐπαρκῶν τεκμηρίων, εἰς τὸ τελευταῖον τέταρτον τοῦ 4^{ου} π.Χ. αἰ., ἐνδεχομένως δὲ καὶ μέχρι τῆς πρώτης δεκαετηρίδος τοῦ 3^{ου} π.Χ. αἰῶνος². Εἰς τὰ νομίσματα ταῦτα ὁ τονισμὸς τῆς ὑπαίθρου μορφῆς τοῦ Ἱεροῦ μὲ τὴν κυριαρχίαν τῆς δρυὸς καὶ τῶν περιστερῶν, ἡ ἀπουσία παντὸς ἀρχιτεκτονικοῦ πλαισίου ἀρμόζουν καλύτερον εἰς τὴν παλαιότεραν κατάστασιν τοῦ Ἱεροῦ, κατὰ τὸν 4^{ον} π.Χ. αἰ., ὅτε ὡς περίβολος τοῦ ἱεροῦ δένδρου ἐχρησίμευον ἀρχικῶς μὲν χαλκοὶ τρίποδες (κεφάλαιον Ε'), βραδύτερον δέ, κατὰ τὸ β' ἡμισυ τοῦ αἰῶνος, ὁ ἰσοδομικὸς περίβολος³.

Ἀναμφιβόλως λοιπὸν ἡ μακρὰ βασιλεία τοῦ Πύρρου εἶναι ἡ καταλληλοτέρα τῆς προηγηθείσης περιόδου πρὸς ἀνοικοδόμησιν τοῦ Ἱεροῦ, ὅτε τὸν παλαιότερον ἄπλοῦν μετὰ τεμένους ναῖσκον ἀντικατέστησε τὸ στωικὸν οἰκοδόμημα μετ' αὐτῆς ἐσωτερικῶς, κατασκευασθὲν μέχρι τοῦ ἔτους 274 π.Χ. Ἡ πρώτη ἄρα εἰκοσιπενταετία (297-274 π.Χ.), ἡ διαρρέυσασα ἀπὸ τῆς ὀριστικῆς ἀνόδου τοῦ Πύρρου εἰς τὸν θρόνον μέχρι

1 Ὁ ΗΡΟΔΟΤΟΣ, τὸν ὁποῖον ἀκολουθεῖ ὁ SERV. Verg. Aen. III 466, ὁμιλεῖ ὁμως περὶ μιᾶς περιστερᾶς, προερχομένης ἐξ Αἰγύπτου, ἡ ὁποία, καθίσασα ἐπὶ τῆς ἱερᾶς δρυὸς, ὥρισε τὴν λατρείαν ἐν Δωδώνῃ. Ἀναμφιβόλως ἡ τοπικὴ παράδοσις περὶ τριῶν περιστερῶν (πελειάδων), ἀντικατοπτριζομένη εἰς τὴν παράστασιν τοῦ νομίσματος, εἶναι πλέον ἀξιόπιστος (πρβλ. καὶ ΣΤΡΑΒ. VII ἀπόσπ. 1α, 2). Τοῦτο δύναται νὰ ὑποτεθῇ καὶ ἐκ τοῦ ἀριθμοῦ τῶν τριῶν ἱερειῶν-πελειάδων, κατὰ τοὺς χρόνους τοῦ Ἡροδότου, τῆς Προμενείας, τῆς Τιμαρέτης καὶ τῆς Νικάνδρης (II 55). Ἀμφίβολος παραμένει ἡ μνεῖα δύο (δισσῶν) πελειάδων ὑπὸ τοῦ ΣΟΦΟΚΛ. Τραχ. 172. Μερικοὶ ὁμως φιλόλογοι διορθῶνουν εἰς τρεῖς περιστερὰς, πρβλ. καὶ ΣΧΟΛ. Σοφ. Τραχ. 172: *Ἐνριπίδης δὲ τρεῖς γεγονέναι φησὶν αὐτάς*, ὁμοίως καὶ ΠΙΝΔΑΡΟΣ (αὐτ.). Πρβλ. καὶ τὸ ἐκ τοῦ βασιλικοῦ τάφου III ἐντὸς τῆς ἀκροπόλεως τῶν Μυκηνῶν περίμητον ἔλασμα ἐκ χρυσοῦ, μὲ παράστασιν τριῶν περιστερῶν ἐπὶ τῶν ὤμων καὶ ἐπὶ τῆς κεφαλῆς τῆς Θεᾶς, G. KARO, Schachtgräber von Mykenai, 1930-33, πίν. XXVII, πρβλ. καὶ M. NILSSON, G. Gr. Rel. I², πίν. 23, 3, ἐπίσης καὶ τὰς τρεῖς περιστερὰς ἐπὶ τοῦ ἀποτυπώματος σφραγίδος ἐκ Μυκηνῶν, A. J. B. WACE, BSA 24, 1919-21, σ. 205, εἰκ. 1, καὶ M. NILSSON, ἔ.ἀ. πίν. 12, 2. Τὴν τριαδικότητα ἐτόνισεν ὁ EVANS, Mycenaean Tree and Pillar Cult, JHS 21, 1901, σ. 138 κ. ἐξ. Ἀσφαλῶς λοιπὸν ὁ Ἡρόδοτος δὲν ἐπενόησε τὴν περὶ τῆς περιστερᾶς διήγησιν, ὡς ὁ M. NILSSON, ἔ.ἀ. σ. 424, ἀλλ' ἀπλῶς τὴν τοπικὴν παράδοσιν περὶ τῶν τριῶν περιστερῶν, ἀναγομένην εἰς προϊστορικοὺς χρόνους, προσήρμοσε πρὸς τὴν αἰγυπτιακὴν παράδοσιν, τὴν ὁποίαν εἶχεν ἀκούσει εἰς Θήβας τῆς Αἰγύπτου. Εἶναι γνωστὴ ἡ τάσις τοῦ ΗΡΟΔΟΤΟΥ (II 50, πρβλ. καὶ II 51) νὰ ἀνάγῃ τὴν καταγωγὴν τῆς ἑλληνικῆς λα-

τρείας καὶ τῶν ὀνομάτων τῶν θεῶν εἰς τὴν Αἴγυπτον: *σχεδὸν δὲ καὶ πάντων τὰ ὀνόματα τῶν θεῶν ἐξ Αἰγύπτου ἐλήλυθε ἐς τὴν Ἑλλάδα*. Πάντως ἡ σχέσις τῆς Δωδώνης πρὸς τὸ μαντεῖον τοῦ Ἀμμωνος (A. J. B. COOK, Zeus I, σ. 863 κ.ἐξ., ὁ αὐτὸς, Class. Rev. 17, 1903, σ. 103 κ.ἐξ.) δὲν ἐπιβεβαιοῦται ἐκ τῶν πραγμάτων καὶ πρέπει νὰ ἐγκαταλειφθῇ. Περὶ τῶν περιστερῶν-πελειάδων τῆς Δωδώνης ιδεῖ A. J. B. COOK, αὐτ. σ. 185 κ.ἐξ., τὸν αὐτὸν, Zeus I, σ. 367 κ.ἐξ. καὶ 1441 κ.ἐξ. A. H. KRAPP, Rev. Arch. 36, 1932, σ. 77-93. W. KROLL, RE XIX, 1, στ. 265-266 (ἐν λ. *Peleiades*), VI, A I, Suppl., στ. 906. Γενικῶς περὶ τῆς περιστερᾶς εἰς τὴν μινωικὴν λατρείαν, A. EVANS, The Palace of Minos, I, σ. 222 κ.ἐξ., IV, σ. 391 κ.ἐξ., πρβλ. καὶ II, σ. 336 κ.ἐξ. Μνεῖαν περὶ τῶν ἐκ Δωδώνης ὁμοιωμάτων τῶν περιστερῶν τούτων ιδεῖ εἰς P. FRANKÉ, Alt-Epirus, σ. 64, τὸν αὐτὸν, Die antiken Münzen, σ. 322 (αὐτόθι καὶ περὶ τῆς ἀποτροπαίου σημασίας των, διατηρηθείσης μέχρι σήμερον εἰς τὴν περιοχὴν τῶν Βαλκανίων, ἰδίᾳ δὲ A. H. KRAPP, ἔ.ἀ. σ. 82). Εἰς ταῦτα προσθετέα καὶ μερικά πῆλινα ὁμοιώματα περιστερῶν ἐκ τῶν ἀνασκαφῶν 1952-1959 πέριξ τοῦ ναοῦ Λ.

2 Alt-Epirus, σ. 63-64, ὁ αὐτὸς, Die antiken Münzen, σ. 322.

3 Τὸ νόμισμα ἐπομένως φαίνεται νὰ εἶναι ἀρχαιότερον τῶν χρόνων τοῦ Πύρρου καὶ ἔνεκα τῆς μορφολογίας τῆς παραστάσεως, ἀλλὰ καὶ διότι ἀντικατοπτρίζει μᾶλλον τὴν παλαιότεραν μορφήν τοῦ Ἱεροῦ. Ἡ ὑπόθεσις ἐπομένως, ὅτι ἡ κοπὴ τοῦ νομίσματος τούτου δυνατὸν νὰ συνδεθῇ μὲ τὴν ὑπὸ τοῦ Πύρρου ἀνοικοδόμησιν τοῦ ἱεροῦ, στερεῖται ἐπαρκῶν στοιχείων, πρβλ. P. FRANKÉ, Die antiken Münzen, σ. 119, ἰδίᾳ δὲ σ. 321.

τῆς δευτέρας ἐκστρατείας του εἰς τὴν Μακεδονίαν, εἶναι ὁ χρόνος τῆς κατασκευῆς τοῦ λατρευτικοῦ οἰκοδομήματος¹. Κατὰ τοὺς χρόνους τούτους εἶχεν ἰδρυθῇ καθ' ὅλας τὰς ἐνδείξεις τὸ Ἱερόν τοῦ Διὸς Σωτῆρος τῆς Μεγαλοπόλεως, τὸ ὁποῖον ἐχρησίμευσεν ἀμέσως ἢ ἐμμέσως ὡς πρότυπον διὰ τὴν Δωδώνην.

Κατὰ τοὺς αὐτοὺς χρόνους ὠκοδομήθησαν καὶ ὁ δωρικὸς τετράστυλος ναὸς Α, ἀνατολικῶς τοῦ Ε¹, ἀρχαιότερος πάντως τοῦ ναοῦ Θ καὶ τοῦ πρὸς δυσμὰς ὑποστύλου οἰκοδομήματος Ε², ὁ ναὸς Γ καὶ λίαν πιθανῶς ὁ Ζ, τὸ θέατρον καὶ τὸ τεῖχος τῆς ἀκροπόλεως (ιδεὲ κεφάλαιον Η')². Μὲ τοὺς πρωίμους ἐλληνιστικοὺς χρόνους συμφωνοῦν τόσον ἡ τεχνικὴ ὅσον καὶ ἡ ἀρχιτεκτονικὴ μορφή τοῦ οἰκοδομήματος. Μὲ ὁμοίαν ἀκριβῶς τεχνικὴν πρὸς τὸ Ε¹ καὶ ἐκ τοῦ αὐτοῦ ὕλικου κατεσκευασμένος παρουσιάζεται καὶ ὁ δωρικὸς ναὸς Α, τοῦ ὁποίου μερικὰ ἐκ πρασινοφαίου ψαμμιτολίθου παλαιότερα ἀρχιτεκτονικὰ μέλη, τρίγλυφοι καὶ τμήμα γείσου, ἐντειχισμένα εἰς τὸν διαχωρίζοντα τὸν πρόναον ἀπὸ τοῦ σηκοῦ τοῖχον, μαρτυροῦν περὶ τῆς κατὰ τὸ ἔτος 219 π.Χ. ἐπισυμβάσης καταστροφῆς του³. Ἡ ἐπακολογήσασα μετ' ὀλίγον ἀνοικοδόμησις ὀλοκλήρου τοῦ Ἱεροῦ εἶχεν ὡς ἀποτέλεσμα τὴν ὀριστικὴν διαμόρφωσιν τούτου, διὰ τῆς ἀνακατασκευῆς τοῦ κυρίου οἰκοδομήματος τῆς λατρείας Ε¹ καὶ τοῦ δωρικοῦ ναοῦ Α καὶ διὰ τῆς προσθήκης νέων οἰκοδομῶν, λατρευτικῶν καὶ ὑπηρετικῶν εἰς τὴν λατρείαν (Θ, Ε²), ἀπάντων ἐνταχθέντων ἐντὸς τραπεζιοσκήμου περιβόλου, ὡς ἀποδίδεται εἰς τὸ σχέδιον τοῦ Καραπάνου (πίν. 4)⁴. Κατὰ τὴν αὐτὴν περίοδον ἀνωκοδομήθη ἡ σκηνὴ τοῦ θεάτρου, ἀντικατεστάθη τὸ ξύλινον προσκίνηιον διὰ μονίμου λιθίνου καὶ ἐγένοντο μερικαὶ ἄλλαι προσθήκαι.

Περὶ τῆς νέας οἰκοδομικῆς φάσεως τοῦ κτηρίου Ε¹ πραγματευόμεθα εἰς τὸ ἀμέσως ἐπόμενον κεφάλαιον.

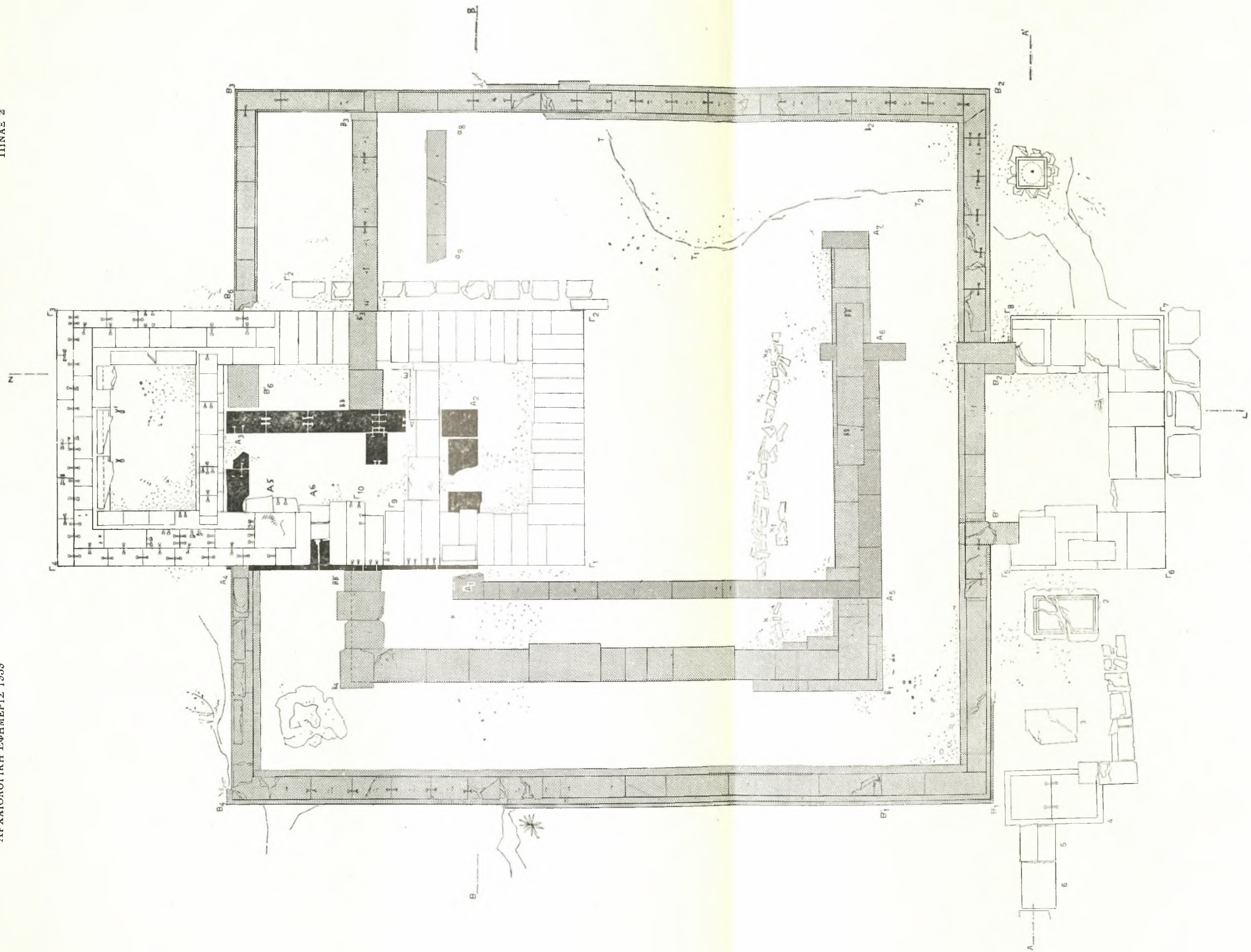
1 Ἴσως θὰ πρέπει νὰ συσχετισθῇ πρὸς τὴν ὑπὸ τοῦ Πύργου ἀνοικοδόμησιν τοῦ Ἱεροῦ τὸ γεγονός, ὅτι ὁ βασιλεὺς ἐντὸς μιᾶς ἑξαετίας (280-274 π.Χ.) ἀφιέρωσε δις λάφυρα πολέμου εἰς τὴν Δωδώνην, τὸ πρῶτον μὲν μετὰ τὴν νίκην του εἰς τὴν Ἡράκλειαν τῆς Ἰταλίας (280), ἀκολούθως δὲ μετὰ τὴν νίκην του κατὰ τοῦ Ἀντιγόνου Γονατᾶ καὶ τὴν ἐκ δευτέρου ἀναγόμευσιν του ὡς βασιλέως τῆς Μακεδονίας (274), ἐν ἀντιθέσει πρὸς τὴν περίοδον 297-280 π.Χ., περὶ τῆς ὁποίας ἡ γραπτὴ παράδοσις δὲν ἀναφέρει παρόμοιον γεγονός. Ἐν τοιαύτῃ περιπτώσει θὰ ἦτο δυνατόν νὰ καθορισθῇ ὁ χρόνος ἀνοικοδομήσεως τοῦ Ἱεροῦ εἰς τὸ β' ἡμῖς τῆς βασιλείας του.

2 Περὶ τοῦ κατὰ τοὺς χρόνους τοῦ Πύργου κατασκευασθέντος θεάτρου, Σ. Ι. ΔΑΚΑΡΗΣ, ΑΔ ἔ.ἀ. σ. 17 κ.ἐξ. Μετὰ τὴν ὑπὸ τῶν Αἰτωλῶν δῆψιν τοῦ Ἱεροῦ (219) χρονολογεῖ ὁ KIRSTEN τὴν ἰδρυσιν τοῦ τεύχους (PHILIPPSON, Griech. Landsch., σ. 247 πρβλ. καὶ KIRSTEN - KRAIKER, ἔ.ἀ. σ. 746). Ἀλλὰ νομίζω ὅτι τοῦτο πρέπει νὰ εἶναι ἀρχαιότερον. Ὁ H. P. DRÖGE-MÜLLER, Gymnasium, ἔ.ἀ. σ. 223, χρονολογεῖ τοῦτο ἀπὸ τοῦ 4^{ου} π.Χ. αἰῶνος.

3 Κατὰ τὴν πρώτην ὑπὸ τοῦ Γ. ΣΩΤΗΡΙΑΔΟΥ (REG 34, 1921, σ. 385 καὶ 387. ΠΑΕ 1920, σ. 11-12, AJA 27,

1923, σ. 82) γενομένην ἀνασκαφικὴν ἔρευναν τοῦ δωρικοῦ ναοῦ Α διετηροῦντο καλῶς, ἐντειχισμένοι ἐπὶ τοῦ σηκοπρονάου τοίχου, τέσσαρες τρίγλυφοι. Ἐπίσης ὁ ΣΩΤΗΡΙΑΔΗΣ εἶχε παρατηρήσει στρώμα πυρᾶς, τέφραν, ἄνθρακα καὶ τεμάχια μετάλλου πυρίκλαστα, σχετιζόμενα μὲ τὴν καταστροφὴν τοῦ ναοῦ ὑπὸ τῶν Αἰτωλῶν (πρβλ. καὶ ΠΑΕ 1929, σ. 107). Τὸ ὑπὸ τοῦ Δ. ΕΥΑΓΓΕΛΙΑΔΗ εἰκονιζόμενον ἡμίτομον δωρικοῦ κιονοκράνου ἐξ ἀσβεστολίθου, ιδεὲ καὶ DYGGE, Dod. Probl., εἰκ. 3, ἐντειχισμένον ἄλλοτε εἰς τὸν Ν. τοῖχον τῆς βασιλικῆς, προέρχεται ἐκ τοῦ νεωτέρου δωρικοῦ ναοῦ Α, ἀνοικοδομηθέντος μετὰ τὴν καταστροφὴν (219 - 210 π.Χ.), ΠΑΕ ἔ.ἀ. σ. 107, εἰκ. 3, ὁ δὲ ὑπὸ τὸ κιονόκρανον δωρικὸς σφόνδυλος ἐκ φαίου σχιστολίθου προέρχεται πιθανῶς ἐκ τοῦ ἀρχαιότερου ναοῦ, ἐξ ὧν καὶ αἱ τρίγλυφοι καὶ τμήμα γείσου μετὰ προμόχθων καὶ σταγόνων.

4 Τὸ σχέδιον τοῦ ἐξωτερικοῦ περιβόλου ἐλήφθη αὐτούσιον παρὰ τοῦ CARAPANOS, Dodone, πίν. III. Περὶ τῆς νέας οἰκοδομικῆς περιόδου καὶ τοῦ ἐλληνιστικοῦ περιβόλου συντόμως Σ. Ι. ΔΑΚΑΡΗΣ, ΑΔ ἔ.ἀ. σ. 6 κ.ἐξ. ὁ αὐτὸς, Antike Kunst, 1963 (1^{es} Beiheft), σ. 37-38. P. FRANKF, Die antiken Münzen, ἔ.ἀ. σ. 27-28. KIRSTEN - KRAIKER, ἔ.ἀ. σ. 746.

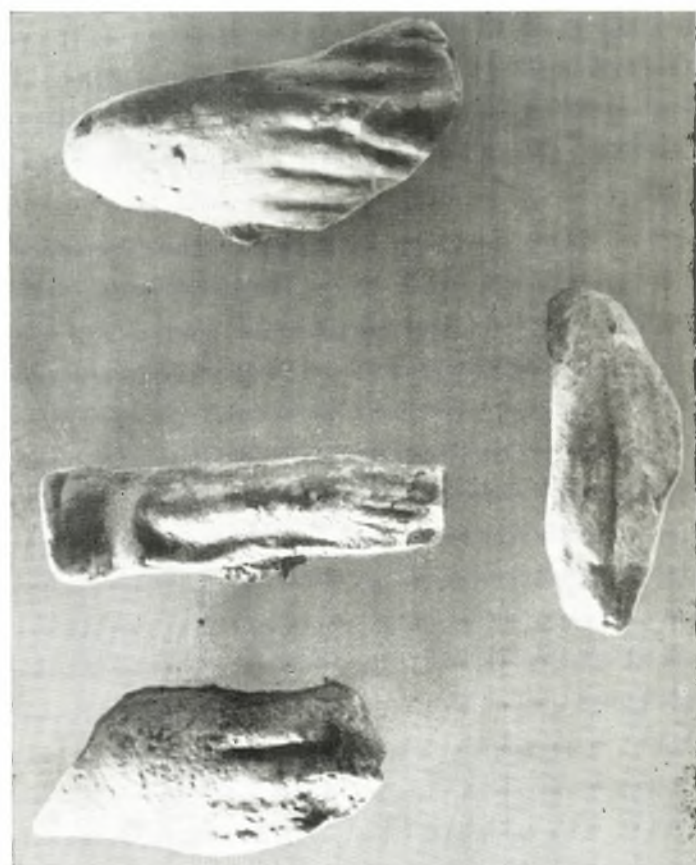




Κάτοπις τοῦ ἱεροῦ τῆς Δωδώνης περὶ τὸ τέλος τοῦ 3ου π.Χ. αἰ.



β



δ



γ

α. Πήλινα αναθηματικά ομοιώματα χειρῶν. β. Λίθινον μέταπον ἀνθεμιτοῦ ἡγεμόνος καλυπτῆρος.
γ. Τμήματα λεοντοχοράντων ἐκ πηλοῦ (1) καὶ λίθου (2). δ. Λίθινα μέτωπα ἀνθεμιτῶν ἡγεμόνων καλυπτῆρων.



δ



γ



β



α



η



ζ



ε

α. Λιθινόν λεοντόκρανον β. Ἀκανθὸς κορινθιακοῦ ἐπικράνου. γ. Τεμάχια γεωμετρικῶν τριπόδων. δ. ε. η. Τμήματα λιθίνων ἐπιγραφῶν.