

Ἐπίσης ἐπιγραφή τοῦ 4^{ου} π.Χ. αἰ., ἀνευρεθεῖσα ἐντὸς τοῦ Ἱεροῦ, ὁμιλεῖ περὶ οἰκῶν μὲ ἀλλήν καὶ διώροφα δωμάτια· πιθανῶς τὸ οἰκοδόμημα Ε εἶναι οἱ οἴκοι τῆς ἐπιγραφῆς ἢ ἄλλως ἢ ἱερά οἰκία¹.

δ'. ΧΡΟΝΟΛΟΓΗΣΙΣ

Τὰ ἀρχιτεκτονικὰ εὐρήματα εἶναι τοιαῦτα, ὥστε δὲν εἶναι δυνατὴ ἡ ἐξαγωγή ἐξ αὐτῶν βεβαίων χρονολογικῶν συμπερασμάτων. Καλυτέραν βάσιν χρονολογήσεως θὰ ἦτο δυνατὸν νὰ παράσχουν τὰ ἐκ τῶν παλαιότερων ἀνασκαφῶν τοῦ καθηγητοῦ Δ. Εὐαγγελίδου καὶ τὰ ἐκ τῶν προσφάτων ἐρευνῶν κεραμικὰ εὐρήματα τῆς στέγης. Ἐκ τούτων τὰ ὀλίγα συντρίμματα ἀνθεμωτῶν ἡγεμόνων καλυπτῆρων ἐκ πηλοῦ ὑποδεικνύουν μᾶλλον προχωρημένους ἑλληνιστικοὺς χρόνους (τέλος 3^{ου} - ἀρχὰς 2^{ου} αἰ., ἰδὲ κατάλογον ἀρ. 10, 11, 14-16, 21) καὶ διὰ τοῦτο πρέπει νὰ συσχετισθῶν μὲ τὴν ἀνοικοδόμησιν τοῦ κτηρίου ὀλίγον πρὸ τοῦ τέλους τοῦ 3^{ου} π.Χ. αἰῶνος (κατωτ. σ. 98 κ.ἑξ.). Ἐπειδὴ δὲ τὰ λοιπὰ πῆλινα κεραμικὰ χρονολογοῦνται, ὡς εἶδομεν, ἀπὸ τῶν περὶ τὸ 400 π.Χ. χρόνων ἢ καὶ ὀλίγον βραδύτερον, δυνάμεθα νὰ συνδέσωμεν μὲ τὸ περιγραφέν οἰκοδόμημά μας τὰ λοιπὰ εὐρήματα τῆς στέγης, δύο ἐκ λίθου ἀνθεμωτὰ μέτωπα ἡγεμόνων καλυπτῆρων καὶ δύο λεοντόκρανα (ἰδὲ κατάλογον 23 - 26, πίν. 13 καὶ 14α), τὰ ὅποια τυπολογικῶς ἀνήκουν εἰς τὸν προχωρημένον 4^{ον} ἢ καὶ εἰς τὰς ἀρχὰς τοῦ 3^{ου} π.Χ. αἰ., εἰς τοὺς πρώιμους δηλαδὴ ἑλληνιστικοὺς χρόνους.

Εἰς πρώιμους ἑλληνιστικοὺς χρόνους ἀνάγεται καὶ τὸ ἀνωτέρω μνημονευθὲν τεμάχιον κιονοκράνου ἐκ μαλακοῦ κιτρινωποῦ πωρολίθου τοῦ Δημοτικοῦ Μουσείου Ἰωαννίνων (ἀνωτ. σ. 64, εἰκ. 58), τὸ ὅποιον ἀνεγνωρίσθη ἐπὶ τῇ βάσει φωτογραφίας τῶν ἀρχείων τῆς Ἀρχαιολογικῆς Ἑταιρείας. Ὑπὸ τὸν προέχοντα ἐχῖνον τὸ σχοινοειδὲς κόσμημα περιβάλλει τὴν βάσιν τοῦ ἐχίνου ὡς μίσχος καλυκομόρφου ἄνθους, τὸ ὅποιον συναντῶμεν εἰς Κασσώπην (εἰκ. 78), Αἰτωλίαν, Μακεδονίαν, Ὀλυμπίαν κ. ἄ. (κεφάλαιον Γ). Ὅτε, μετὰ τὴν καταστροφὴν τῆς Δωδώνης ὑπὸ τῶν Αἰτωλῶν (219 π.Χ.), τὸ Ἱερόν ἀνωκοδομήθη, ὁ ψαμμιτόλιθος, εὐκόλως ἀποτριβόμενος ἐκ τῆς ἐπιφάνειας τῆς ἀτμοσφαιρας, ἐγκατελείφθη καὶ ἀντ' αὐτοῦ ἐχρησιμοποιήθη, ὡς εἶπομεν, ὁ ἀνθεκτικώτερος ἀσβεστόλιθος. Ἐκ τοιούτου ὑλικοῦ εἶναι κατεσκευασμένον τὸ σχεδὸν ἄρτιον κιονόκρανον, ἀνευρεθὲν παρὰ τὸ πρόπυλον τοῦ Ε¹ (εἰκ. 88). Παρὰ τὰς βαρείας ἀναλογίας καὶ τὴν ἔλλειψιν ὀργανικότητος τῶν μελῶν, τὸ κιονόκρανον τοῦτο τοῦ τέλους τοῦ 3^{ου} π.Χ. αἰ. μαρτυρεῖ τὴν ἐκ τοῦ παλαιότερου καταγωγὴν του. Ἐπομένως τὰ δύο τμήματα κιονοκράνων τῶν εἰκόνων 56 - 58 εἶναι ἀρχαιότερα τοῦ ἔτους 219 π.Χ.

Πάντως χρόνους οὐχὶ μεταγενεστέρους τοῦ 3^{ου} αἰῶνος μαρτυρεῖ ἐπίσης ἡ καλὴ ἐργασία τῆς κρηπίδος τοῦ περιβόλου καὶ ἰδίᾳ τοῦ τοιχοβάτου καὶ τῶν ὀρθοστατῶν, μὲ τὴν περιτένειαν, τὸ ἄπεργον καὶ τοὺς διακοσμητικοὺς τεκτονικοὺς ἀγκῶνας². Ἡ χρῆσις

¹ Π. ΚΑΒΒΑΔΙΑΣ, ΠΑΕ 1891, σ. 130, Τὸ Ἱερόν τοῦ Ἀσκληπιοῦ, σ. 130.

² Διδακτικὴ εἶναι ἡ τεχνικὴ συγγένεια τῶν μνημείων τῆς γείτονος Αἰτωλοακαρνανίας, ὡς π.χ. τοῦ ναοῦ τοῦ

Διὸς ἐν Στράτῳ, τοῦ Μολυκρείου, τῆς Ἀλυζίας, ΑΝ. ΟΡΛΑΝΔΟΣ, ΑΔ 8, 1923, σ. 1 κ.ἑξ., 1924-25, παρὰρτ. σ. 58. Κ. ΡΩΜΑΙΟΣ, ΑΕ 1930, σ. 141 κ.ἑξ. Συγγενὴ ἐπίσης τεχνικὴν ἀνευρίσκομεν εἰς τὸν μνημειώδη πύργον, ἐφ' οὗ

ἐπίσης τῶν συνδέσμων Ι εἶναι τυπικὸν γνώρισμα τῶν ἑλληνιστικῶν καὶ τῶν ρωμαϊκῶν ἰδίᾳ χρόνων¹. Τὴν περίοδον ταύτην, παλαιότεραν πάντως τοῦ 2^{ου} π.Χ. αἰ., ὑποδεικνύει καὶ τὸ πρὸ τῆς προσόψεως καὶ δυτικῶς τοῦ προτύλου βάθρον 2, τὸ ὁποῖον ἐπὶ τῇ βάσει τῆς μορφῆς τοῦ κυματίου καὶ τῆς μορφῆς τῶν γραμμῶν (άνωτ. σ. 76) δύναται νὰ θεωρηθῇ οὐχὶ μεταγενέστερον τοῦ τέλους τοῦ 3^{ου} π.Χ. αἰ. Ἀσφαλῶς ἡ θέσις τοῦ βάθρου 2 ὑποθέτει τὴν ὑπαρξίν τοῦ ἑλληνιστικοῦ περιβόλου μετὰ τῶν στοῶν, ὅστις πρέπει νὰ εἶναι σύγχρονος ἢ ἀρχαιότερος τῆς βάσεως. Ἰδίᾳ ὅμως ἡ ἀνεύρεσις ἐντὸς τοῦ θεμελίου Β' 6 (πίν. 2), ἀνήκοντος εἰς τὸν ἐξωτερικὸν τοῖχον τοῦ κτηρίου, χαλκοῦ νομίσματος τῶν χρόνων τοῦ Πύρρου (κατωτ. σ. 95 καὶ ὑποσ. 2) ἐνισχύει σοβαρῶς τὴν ἀποψίν, ὅτι ἡ κατασκευὴ αὕτη εἶναι ἔργον τῶν χρόνων τοῦ μεγάλου τούτου ἡγεμόνος.

Ἄλλὰ καὶ ἡ μορφή τῆς κατόψεως μὲ τὴν περιστύλον αὐλήν, περιβαλλομένην ὑπὸ τῶν τριῶν στοῶν, καὶ μὲ τὴν εἴσοδον ἀκριβῶς εἰς τὸ μέσον τῆς προσόψεως, μαρτυρεῖ ἀρχιτεκτονικὴν τῶν ἑλληνιστικῶν χρόνων. Ἡ σύγκρισις δύο συγγενῶν οἰκοδομημάτων, τοῦ καταγωγίου τῆς Ἐπιδαύρου καὶ τοῦ ἀνακτόρου τῆς Παλατίτσας, δεικνύει τὴν ἐπελθοῦσαν μεταβολὴν εἰς τὰς ἀντιλήψεις περὶ τῆς ἀρχιτεκτονικῆς τοῦ χώρου. Εἰς τὸ πρῶτον, ἔργον τοῦ 4^{ου} π.Χ. αἰ., ἡ εἴσοδος δὲν εὐρίσκεται ἐπὶ τοῦ κεντρικοῦ ἄξονος τοῦ οἰκοδομήματος καὶ τῆς περιστύλου αὐλῆς, ἐνῶ εἰς τὸ δεύτερον, τῶν ἀρχῶν τοῦ 3^{ου} π.Χ. αἰ., ὁ ἄξων τοῦ προτύλου διέρχεται ἀκριβῶς διὰ τοῦ κέντρου τοῦ μεσαίου κίονος τῆς περιστύλου αὐλῆς, τέμνει δὲ τὸ οἰκοδόμημα εἰς τὸ μέσον ἀκριβῶς². Ἡ τάσις αὕτη πρὸς συμμετρικὴν καὶ κατ' ἄξονα διάταξιν τῶν ἐπὶ μέρος ἀρχιτεκτονικῶν μορφῶν εἶναι προτίμησις τῶν ἑλληνιστικῶν ἰδίᾳ χρόνων³.

Ἰδιαιτέρως χρήσιμον πρὸς χρονολόγησιν τοῦ οἰκοδομήματος εἶναι τὸ Ἱερὸν τοῦ Διὸς Σωτήρος τῆς Μεγαλοπόλεως, διότι αἱ ὁμοιότητες εἶναι τόσον προφανεῖς, ὥστε δυσκόλως θὰ ἠδυνάμεθα νὰ ἀρνηθῶμεν τὴν ἔμμεσον τοῦλάχιστον ἀλληλεξάρτησίν των. Τὸ Ἱερὸν σύγκειται ἐκ ναοῦ μετ' αὐλῆς, περιβαλλομένης ὑπὸ τεσσάρων διπλῶν στοῶν, πλὴν τῆς πρὸς τὸ μέρος τοῦ ναοῦ δυτικῆς στοᾶς, οὔσης τριπλῆς (εἰκ. 77)⁴. Ἡ σχέσις τῶν ἐξωτερικῶν πλευρῶν 9 : 10, ἡ θέσις τοῦ ναοῦ, τοῦ ὁποῖου ἡ μὲν ὀπισθία στενὴ

ὁ ναὸς Β3 τῆς Λαφρίας ἐν Καλυδῶνι, E. DYGGVE, Das Laphrion, der Tempelbezirk von Kalydon, København 1948, σ. 31, εἰκ. 23 καὶ 31, πίν. 28, χρονολογούμενον εἰς τὴν δεκαετίαν 370-360 π.Χ.

1 W. DINSMOOR, ἔ.ἀ. σ. 175. E. DYGGVE, Das Laphrion, σ. 261. H. THOMPSON, Hesperia 6, 1937, σ. 92, 102-3. O. BRONNER, Corinth I, IV, σ. 96. ΑΝ. ΟΡΛΑΝΔΟΣ, Τὰ ἑλικά δομῆς, τ. Β', σ. 187-189.

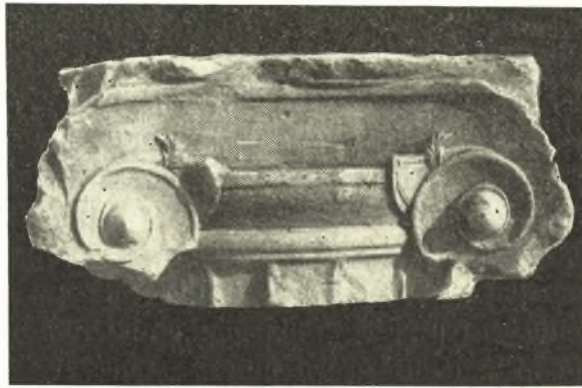
2 Τοῦτο βεβαίως ἰσχύει, ἐφ' ὅσον δὲν συνυπολογισθῇ τὸ βόρειον ἀκραῖον τμήμα τοῦ μακεδονικοῦ ἀνακτόρου, ἄλλως ὁ κεντρικὸς ἄξων συμπίπτει μὲ τὸν βόρειον τοῖχον τῶν προπυλαίων, ΑΝΔΡΟΝΙΚΟΣ - ΜΑΚΑΡΟΝΑΣ - ΜΟΥΤΣΟΠΟΥΛΟΣ - ΜΠΑΚΑΛΑΚΗΣ, Τὸ ἀνάκτορον τῆς Παλατίτσας, 1961, σ. 15, πίν. I. Κάτοψιν ἰδὲ καὶ εἰς Κ. ΡΩΜΑΙΟΝ, ΑΕ 1953-54, Α', σ. 143, εἰκ. 2. Τὴν αὐτὴν βασικῶς συμμετρίαν, ὡς πρὸς τὸν ἐκ Β. πρὸς Ν. ἄξονα, παρουσιάζει καὶ τὸ ἐπὶ τοῦ ὑψώματος 33 τῆς Δημητριάδος μέγα τετράγωνον οἰκοδόμημα τῶν χρόνων τοῦ

Δημητρίου ἢ τοῦ υἱοῦ του Ἀντιγόνου, ἀρχικῶς ἐρμηνευθὲν ὡς μεγαλοπρεπῆς στοὰ ἢ ναὸς τοῦ Σαραπειοῦ, Α. ΑΡΒΑΝΙΤΟΠΟΥΛΟΣ, ΠΑΕ 1908, σ. 210, 1912, σ. 168, Γραπταὶ στήλαι τῆς Δημητριάδος - Παγασῶν, σ. 92, ἢ ὡς οἰκοδόμημα τῆς ἀγορᾶς, STÄHLIN - MEYER - HEIDNER, Pagasai und Demetrias, 1934, σ. 108 κ. ἐξ., ἐσχάτως ὅμως ἐπιτυχῶς ἀναγνωρισθὲν ὡς τὸ μακεδονικὸν ἀνάκτορον τοῦ Δημητρίου ἢ τοῦ Ἀντιγόνου, Ν. ΠΑΠΑΧΑΤΖΗΣ, Θεσσαλικά Α', 1958, σ. 16 κ. ἐξ.

3 Σύγκρινε ἐπίσης καὶ τὴν ἐπὶ τοῦ ἄξονος ἀκριβῶς τοποθέτησιν τῆς εἰσόδου τῆς Παλαιστρας τῆς Ὀλυμπίας (3^{ου} ἢ 2^{ου} π.Χ. αἰ.).

4 E. GARDNER - W. LORING κ.ἀ., Excavations at Megalopolis, London 1892, σ. 52 κ. ἐξ., εἰκ. 55, πίν. 14. GJERSTAD, ἔ.ἀ. R. MARTIN, ἔ.ἀ. σ. 525, εἰκ. 77. I. ΚΟΝΤΗΣ, τὸ Ἱερὸν τῆς Ὀλυμπίας, σ. 81, πίν. 16α, ὁ αὐτός, Αἱ ἑλληνιστικαὶ διαμορφώσεις, 1956, σ. 17.

πλευρὰ συμπίπτει μὲ τὸν ἀντίστοιχον τοῖχον τοῦ ἐξωτερικοῦ περιβόλου¹, ἡ δὲ πρόστασις μετὰ τοῦ προνάου προβάλλει ἐντὸς τῆς αὐλῆς, ἢ ἐπὶ τῆς προσόψεως καὶ ἐπὶ τοῦ κεντρικοῦ ἄξονος τοποθέτησις τοῦ προπύλου, ὁ ἀριθμὸς τῶν κίωνων τῆς ἐξωτερικῆς κιονοστοιχίας (8×8), μὲ μεταξόνιον ἀκριβῶς τὸ αὐτό (1.68 μ.), ἡ ὑπαρξίς ἀνισοῦψοῦς κρηπίδος τοῦ περιβόλου, ἐφ' ἧς βαίνουν ὁ τοιχοβάτης καὶ οἱ ὀρθοστάται, καθ' ὅμοιον ἀκριβῶς τρόπον εἰργασμένοι², αἱ λοιπαὶ τεχνικαὶ συγγένειαι, διὰ τὰ περιορισθῶμεν εἰς τὰς μᾶλλον ἐντυπωτικὰς ὁμοιότητας, μαρτυροῦν περὶ τῆς στενῆς σχέσεώς των ἐν γένει. Παρατηροῦνται βεβαίως διαφοραὶ τινες εἰς τὰς λεπτομερείας, ὡς ἡ χρῆσις διπλῶν ἢ καὶ τριπλῶν στοῶν, τὸ δεύτερον πρόπυλον ἐπὶ τοῦ βορείου τοῖχου τοῦ περιβόλου³, ἡ ἐξάστυλος πρόστασις πρὸ τοῦ τετραστύλου προνάου, ἀλλ' αἱ διαφοραὶ αὗται εἶναι αἱ



Εἰκ. 78. Κιονόκρανον Κασσώπης (3^{ον} π.Χ. αἰ.).

συνήθεις παραλλαγὰι ἐνὸς ἀρχιτεκτονικοῦ τύπου⁴. Ἄτυχῶς ὁ χρόνος τῆς κατασκευῆς τοῦ Ἱεροῦ τούτου τῆς Μεγαλοπόλεως, ἰδρυθείσης τὸ 369 π.Χ., δὲν εἶναι γνωστός, ἐλείψει ἐπαρκῶν ἀρχιτεκτονικῶν στοιχείων⁵.

1 Ὁ ὀπίσθιος τοῖχος τοῦ περιβόλου ἔχει ἐξαφανισθῆ, ἀλλ' οἱ ἀνασκάψαντες ἐδέχθησαν, ἐπὶ τῇ βάσει μερικῶν ἰχνῶν, ὅτι ἡ ὀπισθία πλευρὰ τοῦ ναοῦ εὕρισκετο ἐπὶ τῆς αὐτῆς γραμμῆς μὲ τὸν τοῖχον τοῦ περιβόλου, Megalopolis, σ. 56.

2 Αὐτόθι σ. 53 κ.ἐξ.

3 Τὸ πρόπυλον τοῦτο οἱ ἀνασκάψαντες ἠρμήνευσαν ὡς ἐξέδραν, προστεθεῖσαν μᾶλλον μεταγενεστέρως (αὐτόθι σ. 54), ἀλλ' ὁ ΚΝΟΒΛΑΥΧ, AA 1942, στ. 148, μεταγενεστέρως ἐρευνήσας τὸ ζήτημα, κατέληξεν εἰς τὸ συμπέρασμα ὅτι εἰς τὴν θέσιν τῆς νεωτέρας ἐξέδρας προῦπῆρχε πρόπυλον, σύγχρονον πρὸς τὸ λοιπὸν οἰκοδόμημα. Δύο ἐπίσης πρόπυλα, τὴν πρόστασιν τῶν Κορῶν ἐπὶ τῆς νοτίας πλευρᾶς καὶ τὸ πρόπυλον ἐπὶ τῆς βορείου εἶχε καὶ τὸ Ἐρέχθειον, ἱερὸν χθονίας ἐπίσης λατρείας.

4 Ἡ προσθήκη τῆς ἐξαστύλου προστάσεως φαίνεται ρωμαϊκῶν χρόνων, ὅτε ἐμφανίζεται τοιαύτη τάσις. Διὰ τὸν λόγον τοῦτον ἡ θεμελίωσις τῆς πρὸ τοῦ προνάου προστάσεως ἀποτελεῖται ἐκ πωρολίθου, ἐν ἀντιθέσει πρὸς τὴν λοιπὴν θεμελίωσιν ἐκ κροκαλοπαγοῦς. Προσέτι σφζόμενον τμήμα τοῦ ΝΔ. στυλοβάτου τῆς προστάσεως φέρει σύνδεσμον σχήματος □ ἀντὶ τῶν πελεκομῶρφων

τοῦ περιβόλου (Megalopolis, σ. 55-56 καὶ 53, ὑποσ. 1). Πρβλ. ἐπίσης τὴν ἐξάστυλον πρόστασιν τῶν χρόνων τοῦ Ἀντωνίνου Πίου εἰς τὸν προγενέστερον ναὸν τῆς Δήμητρος εἰς Πέργαμον, W. DÖRPFELD, AM 37, 1910-11, πίν. XV, C, εἰς τὸν ναὸν τῆς Β. πλευρᾶς τῆς ἀγορᾶς τῆς Μιλήτου (1^{ον} π.Χ. αἰ.), WIEGAND, Milet I, 6, πίν. XXV. Δεύτερος ἐξάστυλος πρόναος προσετέθη ἐπίσης κατὰ τοὺς ρωμαϊκοὺς χρόνους πρὸ τοῦ προῦπάρχοντος προνάου (3^{ον} π.Χ. αἰ.) τοῦ Ἱεροῦ τῆς Δεσποίνης εἰς Λυκόσουραν, G. DICKINS, BSA 12, 1905-6, σ. 112 κ.ἐξ. Κ. ΚΟΥΡΟΥΝΙΩΤΗΣ, Κατάλογος τοῦ Μουσείου Λυκοσούρας, 1911, σ. 10 κ.ἐξ. Ἡ τελευταία περιπτώσις παρουσιάζει ἰδιαίτερον ἐνδιαφέρον, διότι τὸ Ἱερὸν τῆς Δεσποίνης ὑπήγχετο εἰς τὴν δικαιοδοσίαν τῶν Μεγαλοπολιτῶν ἢ τοῦλάχιστον εἰς τὴν συγκυριαρχίαν τούτων μετὰ τῶν Λυκοσουρέων, συμφώνως πρὸς ἐπιγραφὰς τοῦ Ἱεροῦ (Κ. ΚΟΥΡΟΥΝΙΩΤΗΣ, ἔ.ἀ. σ. 17-18). Ἐπομένως ἡ ὑπόθεσις, ὅτι ἀμφότεραι αἱ προσθήκαι προστάσεων εἶναι σύγχρονον ἔργον τῶν Μεγαλοπολιτῶν (χρόνοι ρωμαϊκοί), εἶναι πιθανωτάτη, δεδομένου ὅτι καὶ ἡ πρόστασις τοῦ Ἱεροῦ τῆς Μεγαλοπόλεως φαίνεται μεταγενέστερα προσθήκη.

5 Οἱ ἀνασκαφεὶς δὲν ἠδυνήθησαν νὰ πραγματοποιή-

Οἱ ἀνασκάψαντες, στηριχθέντες εἰς τοὺς πελεκομόρφους συνδέσμους, ὁμοίους πρὸς τοὺς τῆς νεωτέρας κατασκευῆς τῆς νοτίας στοᾶς τοῦ Θερσιλείου, καὶ εἰς ἐλάχιστα ἀρχιτεκτονικὰ εὐρήματα, ἐθεώρησαν τοῦτο μεταγενέστερον τῶν χρόνων τῆς ἰδρύσεως τῆς πόλεως (371 - 369 π.Χ.). Ἐκ τμήματος ἰωνικῆς βάσεως τῶν στοᾶν, τὴν ὁποίαν θεωροῦν ὁμοίαν πρὸς τὰς βάσεις τῶν ἰωνικῶν κιόνων τῆς Φιλιππείου στοᾶς, χρονολογοῦν τὸ Ἱερὸν εἰς τοὺς χρόνους Φιλίππου τοῦ Β', ἀλλ' ἢ Φιλίππειος στοὰ συνδέεται μᾶλλον μετὸν Φίλιππον τὸν Ε' (περὶ τὸ 183 π.Χ. αἰ.)¹. Μεταγενέστερον τοῦ Θερσιλείου καὶ πιθανῶς σύγχρονον μετὴν δευτέραν ἀκμὴν τῆς πόλεως κατὰ τοὺς χρόνους τοῦ τυράννου Ἀριστοδήμου ἐθεώρησε τοῦτο ὁ DÖRPFELD², ἔνεκα κυρίως τοῦ σχήματος τῶν συνδέσμων καὶ τῆς χρήσεως κροκαλοπαγῶν λίθων (breccia) εἰς τὰ θεμέλια τῆς κρηπίδος, ἀγνώστων εἰσέτι εἰς τὸ Θερσιλείον (360 - 350 π.Χ.), καὶ εἰς τὴν πρὸ αὐτοῦ δωρικὴν στοάν, τὴν ἐστραμμένην πρὸς τὸ θέατρον, ἐν χρήσει ὅμως εἰς τὴν μεταγενεστέραν προσθήκην τῆς στοᾶς τοῦ Θερσιλείου, εἰς τοὺς κατωτέρους ἀναβαθμοὺς αὐτῆς τῶν περὶ τὸ 330 - 320 π.Χ. χρόνων³.

Ἀξιοσημείωτος εἶναι ἡ πληροφορία τοῦ ΠΑΥΣΑΝΙΟΥ (VIII 30, 10), καθ' ἣν εἰς τὴν πρὸ τοῦ ναοῦ αὐλὴν καὶ ἀκριβῶς ἐπὶ τοῦ ἄξονος αὐτοῦ ὑπῆρχε μέγας βωμός, ἐπὶ τοῦ ὁποίου ἦσαν ἰδρυμένα τρία ἀγάλματα ἐκ πεντελικοῦ μαρμάρου, εἰκονίζοντα τὸν Δία Σωτήρα ἐπὶ θρόνον, ἔχοντα δεξιᾶ μὲν τὴν Μεγάλην Πόλιν, ἀριστερᾶ δὲ τὴν Ἄρτεμιν Σώτειραν, ἔργον τοῦ Κηφισοδότου καὶ τοῦ Ξενοφώντος. Ἐπὶ τῇ βάσει τῶν καλλιτεχνῶν τούτων θὰ ἦτο δυνατὴ ἢ χρονολόγησις τοῦ βωμοῦ καὶ τῶν ἀγαλμάτων καὶ ἐπομένως ὁ καθορισμὸς τοῦ terminus ante quem διὰ τὸ Ἱερὸν. Ἐπειδὴ ὅμως ὁ τελευταῖος τῶν καλλιτεχνῶν τυγχάνει ἄγνωστος ἄλλοθεν⁴, παραμένει ἀβέβαιον περὶ τίνος Κηφισοδότου πρόκειται, περὶ τοῦ πατρὸς τοῦ Πραξιτέλους, τοῦ ὁποίου ἢ δρᾶσις συμπίπτει μετὸ α' ἡμισυ τοῦ 4^{ου} π.Χ. αἰ.⁵, ἢ περὶ τοῦ νεωτέρου, υἱοῦ τοῦ νεωτέρου Πραξιτέλους καὶ ἐγγόνου τοῦ πρεσβυτέρου Κηφισοδότου, ἀκμάσαντος κατὰ τὰς τελευταίας δεκαετίας τοῦ 4^{ου} π.Χ. αἰ. καὶ περὶ τὰς ἀρχὰς τοῦ 3^{ου} π.Χ. αἰ.⁶. Ὁ DÖRPFELD (ἔ.ἀ.) ἐπὶ τῇ βάσει τῶν ἀρχαιολογικῶν δεδομένων χρονολογῶν τὸ Ἱερὸν εἰς τοὺς χρόνους τοῦ Ἀριστοδήμου, δὲν διστάζει νὰ ἀποδώσῃ τὰ ἀγάλματα εἰς τὸν Κηφισόδοτον τὸν νεώτερον. Ὁ LIPPOLD, ὅστις ἀρχικῶς εὕρισκει τὰς ἀρχαιολογικὰς ἐνδείξεις ἀνεπαρκεῖς, διὰ νὰ ἀποκλείσῃ τὸν πρεσβύτερον Κηφισόδοτον⁷, βραδύτερον δὲν ἀποκρούει τὴν σύμφωνον πρὸς τὰ ἀρχιτεκτονικὰ δεδομένα ἄποψιν, ὅτι τὰ ἀγάλματα δυνατὸν νὰ ἐποιήθησαν ὑπὸ τοῦ υἱοῦ τοῦ μεγάλου γλύπτου Πραξιτέλους, τοῦ Κηφισοδότου τοῦ νεωτέρου⁸.

σων τὴν πρόθεσιν των, ὡς εἶχον προαναγγεῖλει (ἔ.ἀ. σ. 59), τῆς ἐπανεξετάσεως δηλαδὴ τοῦ προβλήματος περὶ τοῦ χρόνου τῆς κατασκευῆς τοῦ Ἱεροῦ.

1 W. DINSMOOR, ἔ.ἀ. σ. 292.

2 AM 18, 1893, σ. 218.

3 E. v. FIEBCHTER, Das Theater in Megalopolis, Stuttgart 1931, σ. 10 κ.ἐξ., εἰκ. 6, πίν. I. Περὶ τοῦ Θερσιλείου ἰδὲ καὶ DINSMOOR, ἔ.ἀ. σ. 242-3.

4 G. LIPPOLD, Die griechische Plastik, σ. 230-31.

5 Αὐτόθι σ. 223-225. Ὁ ΠΑΙΝΙΟΣ, NH XXXIV 50, τὴν ἀκμὴν τοῦ Κηφισοδότου τοποθετεῖ εἰς τὴν 102^{αν} Ὀλυμπιάδα (372-368 π.Χ.).

6 G. LIPPOLD, ἔ.ἀ. σ. 299. Κατὰ ΠΑΙΝΙΟΝ (NH XXXIV 51) ἡ δρᾶσις του συμπίπτει μετὴν 121^{ην} Ὀλυμπιάδα (296-293 π.Χ.). Πιθανῶς ἠπογραφὴ τοῦ ἔτους 344/3 εἶναι τοῦ Κηφισοδότου τούτου.

7 RE XI, σ. 234-35, ἐν λ. *Kephisodot.*

8 Ἐ.ἀ. σ. 225. Ἀντιθέτως ὁ F. HAUSER, ÖJh. 6, 1903, σ. 103, 22.

Νομίζω ὅτι εἶναι ὀρθότερον νὰ συνδέσωμεν τὸ Ἱερὸν τοῦτο μὲ τὸν Κηφισόδοτον τὸν νεώτερον. Ἡ ἀλληγορική παραστάσις τῆς Μεγαλοπόλεως εἶναι ἀντίληψις τῶν χρόνων τούτων (πρβλ. τοῦ Εὐτυχίδου ἐκ Σικυῶνος, μαθητοῦ τοῦ Λυσίππου, τὸ ἄγαλμα τῆς Τύχης τῆς Ἀντιοχείας περὶ τὸ 300 π.Χ.) Ὡσαύτως πρέπει νὰ παρατηρήσωμεν ὅτι ἡ αὐστηρὰ συμμετρία καὶ ἡ κατὰ τὸν κύριον ἄξονα διάταξις τῶν ἐπὶ μέρους ἀρχιτεκτονικῶν μερῶν τοῦ ναοῦ, τοῦ βωμοῦ καὶ τοῦ προπύλου (εἰκ. 77) ἐντὸς τοῦ ἀρχιτεκτονικοῦ πλαισίου τῶν στοῶν καὶ τοῦ περιβόλου, ἡ μορφή τοῦ κυματίου βάσεως ἢ ἐπιστέφους παραστάδος, ὁμοία πρὸς τὸ κυμάτιον τῆς βάσεως 2 πρὸ τοῦ οἰκοδομήματος Ε¹ τῆς Δωδώνης ¹ (3^{ος} π.Χ. αἰών), καὶ ἰδίᾳ ἡ μορφή τῆς βάσεως τῶν ἰωνικῶν κίωνων ², συνηγοροῦν ὑπὲρ τοῦ Κηφισοδότου τοῦ νεωτέρου.

Τὴν χρονολόγησιν τοῦ οἰκοδομήματος Ε¹ εἰς τοὺς πρώιμους ἑλληνιστικοὺς χρόνους καὶ δὴ καὶ εἰς τὸ α' τέταρτον τοῦ 3^{ου} π.Χ. αἰ. στηρίζουν προσεῖτι σοβαροὶ ἱστορικοὶ λόγοι. Ὡς κατώτερον χρονικὸν ὄριον δύναται νὰ χρησιμεύσῃ ἡ πλήρης καταστροφή τοῦ Ἱεροῦ τῆς Δωδώνης ὑπὸ τῶν Αἰτωλῶν τοῦ Δωριμάχου κατὰ τὸ ἔτος 219 π.Χ. Ὁ ΠΟΛΥΒΙΟΣ (IV 67), περιγράφων συνοπτικῶς τὰς ὑπὸ τῶν Αἰτωλῶν διαπραχθείσας δηώσεις τῆς Ἠπείρου, ἀφιερώνει ἐκτενεστέραν περιγραφὴν τῶν γενομένων καταστροφῶν τοῦ Ἱεροῦ, διότι ἡ πρῶξις αὕτη ἀπετέλεσεν ἱεροσυλίαν, ἐπαναληφθεῖσαν ὑπὸ τοῦ Φιλίππου τοῦ Ε' κατὰ τὸ ἐπόμενον ἔτος (218 π.Χ.) διὰ τῆς καταστροφῆς τοῦ Θέρμου ³. Κατὰ τὸν ἱστορικὸν ὁ Δωριμάχος παραγενόμενος δὲ πρὸς τὸ περὶ τὴν Δωδώνην Ἱερὸν τὰς τε στοὰς ἐπέπρησε καὶ πολλὰ τῶν ἀναθημάτων διέφθιρε, κατέσκαψε δὲ καὶ τὴν ἱερὰν οἰκίαν ⁴. Ἐκ τούτων προκύπτει ὅτι πρὸ τοῦ 220 π.Χ. ὑπῆρχον ἐν Δωδώνῃ στοαί, ἢ ἱερὰ οἰκία, σηκός, πολλὰ ἀναθήματα, ὡς καὶ πλείονα τοῦ ἑνὸς τεμένη καὶ ναοί. Δεδομένου δέ, ὅτι κατὰ τὸν 4^{ον} π.Χ. αἰ. ὡς μόνη οἰκοδομηῖστατο ὁ ναῖσκος μετὰ τοῦ ἰσοδομικοῦ τεμένου, προστεθέντος κατὰ τὸ γ' τέταρτον τοῦ αἰῶνος (ἰδὲ ἀνωτ. σ. 31 κ.ἑξ. καὶ 47-8), ἔπεται ὅτι μεταξὺ τοῦ 330 καὶ 220 π.Χ. εἶχον ἀνεγερθῆ αἱ ἀνωτέρω οἰκοδομαί, αἱ καταστραφεῖσαι ὑπὸ τῶν Αἰτωλῶν, μεταξὺ τῶν ὁποίων λογικὸν εἶναι νὰ δεχθῶμεν ὅτι περιελαμβάνετο καὶ τὸ στωικὸν οἰκοδομημα Ε¹, τὸ ὁποῖον μάλιστα βασιμῶς δύναται νὰ ταυτισθῇ μὲ τὴν ἱερὰν οἰκίαν τοῦ ΠΟΛΥΒΙΟΥ. Ἐκ τοῦ ΔΙΟΔΩΡΟΥ προσεῖτι πληροφορούμεθα ὅτι ὁ Μέγας Ἀλέξανδρος εἶχε σχεδιάσει καὶ ἀφῆκεν ἀνεκτέλεστον τὸ πρόγραμμα τῆς κατασκευῆς ἑξ ναῶν πολυτελῶν εἰς ἑξ Ἱερὰ τῆς Ἑλλάδος, μεταξὺ τῶν ὁποίων καὶ τοῦ ναοῦ (ἀσφαλῶς τοῦ Διὸς) τῆς Δωδώνης, ἀντὶ 1500 ταλάντων ⁵. Ἡ ἀπόφασις τοῦ Μ. Ἀλεξάνδρου νὰ ἐξωραΐσῃ τὸ Ἱερὸν τῆς Δω-

1 Megalopolis, σ. 43, εἰκ. 58.

2 Αὐτ. σ. 57, εἰκ. 53, ἰδὲ καὶ κατωτέρω.

3 ΠΟΛΥΒ. V 9, 1-4. Σχετικῶς W. TARN, CAH VII, 1928, σ. 765 κ.ἑξ. B. NIESE, Geschichte der Griechischen und Makedonischen Staaten, 1899, σ. 436 καὶ 445. M. ROSTOVΤΖΕFF, Social and Economic History of the Hellenistic World I, 1953, σ. 201. F. W. WALBANK, Philip V of Macedon, σ. 54-55, ὁ αὐτὸς. A Historical Commentary on Polybius, σ. 522 καὶ 543 κ.ἑξ.

4 ΠΟΛΥΒ. IV 67, 1-5. Ἀλλαχοῦ (IX 35, 6) ὁ ἱστορι-

κὸς ἀναφέρει ναοὺς καὶ τεμένη, καὶ τοὺς ἐν Δωδώνῃ ναοὺς καὶ τὰ τεμένη τῶν θεῶν. Σχετικῶς καὶ ΔΙΟΔ. ΣΙΚ. Ἄπ. XXVI 10 : τὸ γὰρ περὶ Δωδώνην μαντεῖον συλήσας ἐπέπρησε τὸ Ἱερὸν πλὴν τοῦ σηκοῦ.

5 XVIII 4, 4-5, Ναοὺς τε κατασκευάσαι πολυτελεῖς ἑξ, ἀπὸ ταλάντων χιλίων καὶ πεντακοσίων ἑκαστον.... τοὺς δὲ προειρημένους ναοὺς ἔδει κατασκευασθῆναι ἐν Δήλῳ καὶ Δελφοῖς καὶ Δωδώνῃ κατὰ δὲ τὴν Μακεδονίαν ἐν Δίῳ μὲν τοῦ Διὸς, ἐν Ἀμφιπόλει δὲ τῆς Ταυροπόλου, ἐν Κύρρῳ δὲ τῆς Ἀθηνᾶς, πρβλ. καὶ DYGΓΒΕ, ἔ.ἀ. σ. 95 κ.ἑξ. M. NILSSON, G. Gr. Rel. II 1961, σ. 82-83. Σ. Ι. ΔΑΚΑΡΗΝ, ΑΔ 1960, σ. 6.

δώνης, προκληθεῖσα κατὰ πᾶσαν πιθανότητα ὑπὸ τῆς μητρὸς τοῦ Ὀλυμπιάδος (ιδὲ κατωτ. σ. 94-95), κατανοεῖται, ἐὰν ἔχωμεν ὑπ' ὄψει ὅτι μέχρι τῶν χρόνων τοῦ θανάτου του τὸ Ἱερὸν τοῦτο διετήρει τὴν ταπεινὴν μορφήν τοῦ ναῖσκου μετὰ τοῦ ἰσοδομικοῦ περιβόλου. Τὸν χρόνον λοιπὸν τῆς κατασκευῆς τοῦ οἰκοδομήματος Ε¹ πρέπει ν' ἀναζητήσωμεν μετὰ τὸ θάνατον τοῦ μεγάλου δορυκτῆτορος καὶ τῆς καταστροφῆς τοῦ Ἱεροῦ ὑπὸ τῶν Αἰτωλῶν (320 - 219 π.Χ.).

Τὴν ἀνοιξιν τοῦ ἔτους 274 ὁ Πύρρος, ἀφοῦ διέλυσε τὸν στρατὸν τοῦ Ἀντιγόνου, ἀποτελούμενον ἐκ Μακεδόνων καὶ μισθοφόρων Κελτῶν, παρὰ τὰ στενὰ τοῦ Ἀφου, τὴν σημερινὴν Κλεισοῦραν τοῦ Τεπελενίου πιθανώτατα, ἀνηγορεύθη τὸ δεύτερον βασιλεὺς τῆς Μακεδονίας¹. Εἰς ἀνάμνησιν τῆς νίκης του μέρος μὲν τῶν κελτικῶν ἀσπίδων ἀφιέρωσεν εἰς τὸν ναὸν τῆς Ἰωνίας Ἀθηνᾶς, μετὰ τῶν Φαρσάλων καὶ τῆς Ἄλου, παρὰ τὸν Παγασιτικόν², μέρος δὲ τῶν μακεδονικῶν ἀσπίδων ἀνήρτησεν εἰς τοὺς κίονας τοῦ Ἱεροῦ τοῦ Διὸς τῆς Δωδώνης μὲ τὸ ἐξῆς ἐπίγραμμα, ἀποδιδόμενον εἰς τὸν Λεωνίδα τὸν Ταραντῖνον, τὸ ὁποῖον ἀνεγράφη εἴτε ἐπὶ τῶν ἀσπίδων εἴτε εἰς τοὺς τοίχους τοῦ Ἱεροῦ καὶ εἰς τοὺς κίονας:

*αἶδε πότι Ἀσίδα γαῖαν ἐπόρθησαν πολύχρυσον,
αἶδε καὶ Ἑλλασι <ν> δουλοσύναν ἔπορον.
Νῦν δὲ Διὸς νᾶω ποτὶ κίονας ὄρφανὰ κεῖται
τᾶς μεγαλαυχῆτω σκῦλα Μακεδονίας³.*

Τὸ γεγονός, ὅτι ὁ Μολοσσὸς βασιλεὺς ἀνήρτησε τὰ πολεμικὰ λάφυρα, συμφώνως πρὸς παλαιότεραν συνήθειαν⁴, εἰς τοὺς κίονας τοῦ ναοῦ τοῦ Διὸς τῆς Δωδώνης, ὑποθέτει ἀσφαλῶς τὴν ὑπαρξιν τοῦ περιστύλου τεμένους καὶ ἀποκλείει κατηγορηματικῶς τὴν διατήρησιν τοῦ παλαιότερου ἰσοδομικοῦ περιβόλου μὲ τὸν ἄνευ κίωνων ναῖσκον. Προφανῶς αἱ εἰς τὸ Ἱερὸν ἀνατεθεῖσαι μακεδονικαὶ ἀσπίδες ἀνηρτήθησαν εἰς τοὺς 21 κίονας τῆς περιστύλου αὐλῆς, τὸ δὲ ἐπίγραμμα ἐχαράχθη ἢ εἰς τὰς ἀσπίδας ἢ εἰς τὸν θριγκὸν καὶ εἰς τοὺς τοίχους τῶν στοῶν. Εἰς τὴν περίοδον ἄρα 320 - 274 π.Χ. πρέπει νὰ τοποθετήσωμεν τὸν χρόνον τῆς ἀνεγέρσεώς των.

Ἀλλὰ τὸ ἀνώτερον χρονικὸν ὄριον δύναται νὰ περιορισθῇ ἔτι μᾶλλον, διότι οἱ χρόνοι ἀπὸ τοῦ θανάτου ἐν Ἰταλία τοῦ Μολοσσοῦ βασιλέως Ἀλεξάνδρου τοῦ Α', ἀδελφοῦ τῆς Ὀλυμπιάδος, μέχρι τῆς δευτέρας καὶ ὀριστικῆς ἐπανόδου ἐκ τῆς ἐξορίας τοῦ Πύρ-

¹ Περὶ τῶν γεγονότων τούτων ἐσχάτως ὁ D. ΚΙΕΝΑΣΤ, RE ἐν λ. *Pyrrhos*, στ. 53. P. ΛΕΝΕΡΟΥΕ, *Pyrrhos*, σ. 561 κ.ἐξ. W. TARN, *Antigonos Gonatas*, σ. 264-5.

² Τὴν ἐξήγησιν τῆς ὑπὸ τοῦ Πύρρου ἀναθέσεως τῶν κελτικῶν ἀσπίδων εἰς τὸ Ἱερὸν τῆς Ἰωνίας Ἀθηνᾶς τῆς ἀχαϊκῆς Φθιώτιδος παρέχομεν εἰς τὴν πρὸς ἔκδοσιν μελέτην μας, «Οἱ γενεαλογικοὶ μῦθοι τῶν Μολοσσῶν».

³ ΠΛΟΥΤ. Πύρρος 26, 5-10. ΔΙΟΔ. ΣΙΚ. XXII 22. ΠΛΥΣ. I 13, 2-3. ΑΝΤΗ, PAL. VI 130 Σχετικῶς καὶ W. TARN, *Antigonos Gonatas*, σ. 265, 242. G. GROSS, *Epirus*, σ. 84 καὶ 120-21. F. SUSEMILH, *Geschichte der griech. Literatur in der Alexandrinerzeit II*,

σ. 535, ὑποσ. 81. M. LAUNBEY, *Recherches sur les armées hellénistiques*, Paris 1949, σ. 500. D. ΚΙΕΝΑΣΤ, ἔ.ἀ. στ. 53. Τὴν πατρότητα τοῦ Λεωνίδου ἀποκρούει ὁ ΛΕΝΕΡΟΥΕ, ἔ.ἀ. σ. 566.

⁴ Ἀνάθεσις ὑπὸ τοῦ Πύρρου ἀσπίδων εἰς τὸ Ἱερὸν τῆς Δωδώνης, λαφύρων τῆς πρώτης νίκης του κατὰ τῶν Ρωμαίων ἐν Ἡρακλείᾳ (280 π.Χ.), εἶχεν ἤδη προηγηθῆ. Τμῆμα τοιαύτης ἀσπίδος τοῦ Ἑθνικοῦ Ἀρχαιολογικοῦ Μουσείου, ἀνευρεθὲν ὑπὸ τοῦ Καραπάνου, διασφίξει μέρος τῆς ἀναθηματικῆς ἐπιγραφῆς, Syll. 392=SGDI 1368 καὶ ἐσχάτως P. FRANKF, *Alt Epirus*, σ. 62 κ. ἐξ. Γενικώτερον περὶ τῶν ἀναθηματικῶν τούτων ἐπιγραφῶν, M. LAUNBEY, *Recherches II*, σ. 960 κ.ἐξ.

ρου (297 π.Χ.), είναι περίοδος μεγάλων ἀνωμαλιῶν διὰ τὴν διαδοχὴν τοῦ θρόνου, μὲ ἀποτέλεσμα τὴν προσωρινὴν κατάργησιν τῆς βασιλείας καὶ πιθανῶς τὴν ἐξασθένησιν τῆς πολιτικῆς δυνάμεως τῶν Μολοσσῶν, ὀφειλομένην εἰς τὴν ἀποτυχίαν τῆς ἐκστρατείας καὶ τὸν φόνον τοῦ Αἰακίδου Ἀλεξάνδρου εἰς τὴν Ἰταλίαν (331 π.Χ.)¹. Ἡ ἔξωσις τοῦ βασιλέως Αἰακίδου (317 π.Χ.)², ἡ ἐπάνοδος εἰς τὸν θρόνον τοῦ νεαροῦ υἱοῦ τοῦ Πύρρου (307/6 π.Χ. ΚΙΕΝΑΣΤ, στ. 10-11), τῇ βοήθειᾳ τοῦ Ἰλλυριοῦ βασιλέως Γλαυκίου, παρὰ τῷ ὁποίῳ νήπιον εἶχε ζητήσῃ καταφύγιον ὁ Πύρρος, ἡ ἐπακολουθήσασα ἔξωσις (302 π.Χ.) τούτου ὑπὸ τοῦ θείου του καὶ συμβασιλέως, Νεοπτολέμου τοῦ Β', καὶ ἡ ὀριστικὴ ἐπάνοδος του εἰς τὴν Μολοσσίαν (297 π.Χ.) μὲ τὴν ὑποστήριξιν τοῦ Πτολεμαίου, ἀποτελοῦν τὰ κυριώτερα ἐπεισόδια τῆς τεταραγμένης αὐτῆς περιόδου τοῦ τέλους τοῦ 4^{ου} π.Χ. αἰ. Ἡ νέα, μακρὰ σχετικῶς, περίοδος τῆς βασιλείας τοῦ Πύρρου (297-272 π.Χ.) καὶ μάλιστα μετὰ τὸν ὑπ' αὐτοῦ φόνον τοῦ συμβασιλέως θείου του Νεοπτολέμου τοῦ Β', συνωμοτήσαντος ἴσως κατὰ τῆς ζωῆς τοῦ ἀνεψιοῦ του, ἀποτελεῖ τὴν λαμπροτέραν σελίδα τῆς Ἡπειρωτικῆς ἱστορίας, πλήρη οὐχὶ μόνον στρατιωτικῶν ἐπιχειρήσεων ἀπὸ τῆς Μακεδονίας μέχρι τῆς Ἰταλίας καὶ ἀπὸ τῆς Ἰλλυρίας μέχρι τῆς Σπάρτης, ἀλλὰ καὶ ἐκπολιτιστικῶν ἔργων. Δυστυχῶς ὀλίγα μόνον γνωρίζομεν περὶ αὐτῶν, ἐλλείψει πηγῶν καὶ ἀρχαιολογικῶν ἐρευνῶν.

Δυνάμεθα ἐν τούτοις νὰ σχηματίσωμεν ἰδέαν τινὰ περὶ τοῦ ἐκπολιτιστικοῦ ἔργου τοῦ μεγάλου ἡγεμόνος ἐκ τῶν καλλιτεχνικῶν μνημείων, δύο θεάτρων, ναῶν, ἡρώων, ἀνακτόρων, στοῶν κτλ., διὰ τῶν ὁποίων ἐκόσμησεν ὁ μέγας Πύρρος τὴν νέαν πρωτεύουσάν του βασιλείου του, τὴν Ἀμβρακίαν (295 π.Χ.), τὴν ὁποίαν ἔλαβεν εἰς ἀντάλλαγμα παρὰ τοῦ Ἀλεξάνδρου τῆς Μακεδονίας διὰ τὴν παρασχεθεῖσαν εἰς αὐτὸν βοήθειαν κατὰ τοῦ ἀδελφοῦ του Ἀντιπάτρου³. Κατὰ τοὺς χρόνους τούτους ἐκόπησαν τὰ καλλιτεχνικώτερα καὶ πλουσιώτερα εἰς τύπους ἀργυρᾶ καὶ χρυσᾶ νομίσματα⁴.

1 Εἰς τὰ γεγονότα ταῦτα ἀπεδόθη ἡ σοβαρὰ πολιτικὴ μεταβολὴ ἐν Ἠπειρῷ διὰ τῆς μετατροπῆς τοῦ Κοινοῦ τῶν Μολοσσῶν εἰς Συμμαχίαν Ἀπειρωτῶν. Σχετικῶς ἰδὲ ὅσα ἐνδιαφέροντα παρατηρεῖ ὁ P. FRANKÉ, ἔ.ἀ. σ. 30 κ.ἐξ. Περὶ τῆς κρατουμένης ἐν Ἠπειρῷ ἀνωμάλου καταστάσεως μετὰ τὸν φόνον τοῦ Ἀλεξάνδρου τοῦ Α' μέχρι τῆς ὀριστικῆς ἀνόδου τοῦ Πύρρου εἰς τὸν θρόνον, P. LÉNÉQUE, ἔ.ἀ. σ. 93 κ. ἐξ. καὶ 215. D. KIENAST, ἔ.ἀ. στ. 9-14. G. CROSS, ἔ.ἀ. σ. 43 κ.ἐξ. P. FRANKÉ, *Épigrus*, σ. 44. Περὶ τοῦ χρόνου τῆς δολοφονίας τοῦ Ἀλεξάνδρου, P. FRANKÉ, ἔ.ἀ. σ. 87, ὁ αὐτός, *Die antiken Münzen*, σ. 86 καὶ ὑποσ. 9.

2 G. CROSS, ἔ.ἀ. σ. 45 κ.ἐξ. 112 κ. ἐξ. P. LÉNÉQUE, ἔ.ἀ. σ. 93 κ.ἐξ. D. KIENAST, ἔ.ἀ. στ. 10-11. P. FRANKÉ, *Alt-Épigrus*, σ. 44.

3 Τὸ γεγονός τοῦτο ὑπῆρξεν ἀφορμὴ νέας ἀνθήσεως τῆς πόλεως (ΣΤΡΑΒ. VII 7, 6. ΠΟΛΥΒ. XXI 30, 9), τὴν ὁποίαν ὁ Πύρρος ἐκόσμησε διὰ τοῦ Πυρρείου (ἀνακτόρων) καὶ πολλῶν Ἱερῶν, ὡς τοῦ Ἀσκληπιοῦ, τῆς Ἀθηνᾶς, τῆς Ἀρτέμιδος Ἠγεμόνης, τῆς Ἀφροδίτης, δι' ἡρώων τοῦ Αἰνείου (ΠΟΛΥΒ. XXII 27, 2.

LIV. XXXVIII, 5. ΚΑΛΛΙΜ. 29. ΔΙΟΝ. ΑΛΙΚ. I 50, 4. ΠΟΛΥΒ. Στρατηγ. 52) καὶ πιθανῶς ἱεροῦ τοῦ Ἡρακλέους. (Σχετικῶς εἰς τοὺς γενεαλογικοὺς μύθους τῶν Μολοσσῶν.) Ἡ πόλις ἦτο πλήρης γραφῶν καὶ ἀγαλμάτων, τὰ ὅποια ὁ Μ. Φούβλιος ἀπήγαγεν εἰς τὴν Ρώμην τὸ 189 π.Χ. (ΠΟΛΥΒ. XXI 27, 2. PLIN. NH XXXV 66. LIV. ἔ.ἀ.). Μεταξὺ τούτων συμπεριελαμβάνετο καὶ σύμπλεγμα χαλκοῦν Ἡρακλέους Μουσαγέτου καὶ ἐννέα Μουσῶν (PLIN. ἔ.ἀ. CIC. Pro Archia 27), τοῦ ὁποίου παράστασις ἀνεγνωρίσθη ἐπὶ ρωμαϊκῶν νομισμάτων τοῦ ἔτους 64 π.Χ., μετὰ τὸν Ἡρακλῆν καθήμενον ἐπὶ βράχου καὶ κρούοντα τὴν λύραν ἢ Μοῦσαν εἰς ἐννέα παραλλαγὰς, ὅσαι καὶ αἱ Μοῦσαι τοῦ συμπλέγματος (G. LIPOLD, RM 33, 1918, σ. 102 καὶ ὑποσ. 1, ὁ αὐτός, *Handbuch der Archäologie*, σ. 305, πίν. 136, 25-26. O. BIE, *Die Musen in der antiken Kunst*, σ. 24 κ.ἐξ. E. BABEYON, *Monnaies de la republique romaine* II, σ. 360-365. Γενικώτερον ἰδὲ HIRSCHFELD, RE 1, 2, στ. 1806 κ.ἐξ. ἐν λ. *Ambraikia*. G. CROSS, ἔ.ἀ. σ. 60 κ.ἐξ. P. LÉNÉQUE, ἔ.ἀ. σ. 31 καὶ 228 κ.ἐξ. D. KIENAST, ἔ.ἀ. στ. 18).

4 Περὶ τῆς κοπῆς τούτων εἰς τὰ νομισματοκοπεῖα

Ἐὰν μέχρι τοῦδε αἱ φιλοδοξίαι τῶν Μολοσσῶν βασιλέων, μὲ ἐξαίρεσιν τὸν Ἀλέξανδρον τὸν Α', περιορίζοντο ἐντὸς τῶν Ἑπειρωτικῶν ὄρων, μὲ τὸν Πύρρον ἢ Ἡπειρος ἐξέρχεται εἰς τὸ πανελλήνιον προσκήνιον, εὐθυγραμμίζεται δι' ἐνὸς ἄλματος πρὸς τὰ λοιπὰ ἑλληνιστικὰ κράτη καὶ πρὸς στιγμὴν ἀναλαμβάνει ἡγετικὴν θέσιν¹.

Ὁ Πύρρος ἀπὸ νεαρᾶς ἡλικίας (20-21 ἐτῶν) ἐστάλη ὑπὸ τοῦ γαμβροῦ του Δημητρίου καὶ παρέμεινε ἐπ' ὀλίγον εἰς τὸ μεγαλύτερον καλλιτεχνικὸν καὶ πνευματικὸν κέντρον τοῦ Ἑλληνισμοῦ, εἰς τὴν αὐλὴν τῶν Πτολεμαίων ἐν Ἀλεξανδρείᾳ². Ἀνετράφη ὡς σύγχρονος ἑλληνιστικὸς ἡγεμὼν καὶ ἐφιλοδόχησε νὰ ἐκτελέσῃ μεγάλα ἐκπολιτιστικὰ ἔργα, ὡς τὰ τοῦ Μ. Ἀλεξάνδρου καὶ τῶν διαδόχων του. Μετὰ τὴν ὀριστικὴν ἐπάνοδόν του εἰς τὸν θρόνον (297) ἔκτισε νέαν πόλιν, τὴν Βερονικίδα, εἰς μνήμην τῆς πενθερᾶς του Βερενίκης ἐπὶ τῆς χερσονήσου τῆς Πρεβέζης³, πιθανώτατα εἰς τὰ ὑψώματα τοῦ Μιχαλιτίου, βορείως τῆς Νικοπόλεως, ἔνθα ἀνεκαλύφθη ἐσχάτως νεκροταφεῖον τοῦ β' ἡμίσεος τοῦ 4^{ου} π.Χ. αἰῶνος⁴. Ὡς καὶ οἱ λοιποὶ ἑλληνιστικοὶ ἡγεμόνες, παρέλαβε μεθ' ἑαυτοῦ κατὰ τὴν εἰς Ἱταλίαν καὶ Σικελίαν ἐκστρατείαν ἢ προσεκάλεσεν εἰς τὴν ἐκεῖ αὐλὴν ἀνθρώπους τῶν γραμμάτων καὶ ἱστορικοῦς, ὡς τὸν Πρόξενον, τὸν ἐπιγραμματοποιὸν Λεωνίδα τὸν Ταραντῖνον καὶ πιθανῶς τὸν ποιητὴν Θεόκριτον⁵. Ἡ πρὸς τὰ γράμματα καὶ τὰς τέχνας κλίσις τοῦ μεγάλου στρατηγοῦ ἀποδεικνύεται ἐκ τῆς συγγραφῆς τῶν «Ἵπομνημάτων» καὶ τοῦ βιβλίου περὶ τῆς θεωρίας τοῦ πολέμου⁶. Ἀπόγονος τῶν δύο μεγάλων γενῶν τοῦ ἥρωικοῦ ἔπους, τοῦ Αἰακοῦ καὶ τοῦ Δαρδάνου, ἐκ τοῦ Νεοπτολέμου, υἱοῦ τοῦ Ἀχιλλέως, καὶ τῆς Ἀνδρομάχης, τῆς χήρας τοῦ Ἐκτορος⁷, εἶχε τὴν φιλοδοξίαν νὰ μιμηθῆ παραλλήλως τὰ ἔργα τοῦ Ἀχιλλέως καὶ τοῦ

τῆς Μ. Ἑλλάδος, ἐν μέρει δὲ καὶ τῆς Μακεδονίας HEAD, HN, σ. 322, ἐσχάτως P. FRANKE, Alt-Epigraphus, σ. 87, ὁ αὐτός, Jahrbuch für Numismatik und Geldgeschichte 7, 1956, σ. 81. Ὁ J. BABELON (Centennial Volume of the Amer. Num. Society, σ. 53 κ.εξ., πίν. VII, 1-3) συνδέει μὲ τὴν ἀνακήρυξιν τῆς Ἀμβρακίας ὡς πρωτεύουσος μερικὰ ἀργυρὰ τετράδραχμα τοῦ Πύρρου, ἀρίστης τέχνης, μὲ προτομὴν τοῦ Δωδωναίου Διὸς πρὸς ἀριστερά, ἐστεφανωμένου μὲ κλάδον δρυὸς, καὶ ἐπὶ τῆς ἐτέρας ὄψεως μὲ παράστασιν Διῶνης μὲ κάλαθον, καθήμενης ἐπὶ θρόνου, ἐπιγραφὴν ΠΥΡΡΟΥ ΒΑΣΙΛΕΩΣ, καὶ ὑπ' αὐτὴν ἢ ὑπὸ τὴν προτομὴν τοῦ Διὸς τὸ γράμμα Α, τὸ ὁποῖον ἀβασίμως θεωρεῖ ὡς τὸ ἀρχικὸν γράμμα τῆς πόλεως Ἀμβρακίας.

1 P. LÉNÉQUE, ἔ.ἀ. σ. 641 κ.εξ.

2 P. LÉNÉQUE, αὐτ. σ. 107-110 καὶ 641-44. D. KIENAST, ἔ.ἀ. πρβλ. καὶ WILAMOWITZ, Hellenistische Dichtung in der Zeit des Kallimachos I, σ. 35-36. Ὁ ΠΛΟΥΤΑΡΧΟΣ, Πύρρ. 8, περιγράφει μετὰ χάριτος καὶ εἰρωνείας τὴν τάσιν τῶν Διαδόχων νὰ συμπεριφέρονται, ὅπως ὁ μέγας στρατηλάτης, ἐνδυσόμενοι πορφύρας δορυφορούμενοι, διαλεγόμενοι μεγαλοφώνως, κλίνοντες τὸν τράχηλον. Ἀλλὰ μόνον ὁ Πύρρος διὰ τῶν κατορθωμάτων του εἶχε κινήσει τὸν θαυμασμόν τῶν Μακεδόνων, οἱ ὅποιοι τὸν ἀπεκάλουν ἀετὸν (ΠΛΟΥΤ. Πύρρος 10, ἀετὸς καὶ κεραινὸς ἠπῆρξαν τὰ σύμβολα τῶν Αἰακιδῶν): Καὶ γὰρ ὄμνουν ὡσόντο καὶ τάχος εοικεῖν

καὶ κίνημα τοῖς Ἀλεξάνδρου, καὶ τῆς φορᾶς ἐκείνου καὶ βίας παρὰ τοὺς ἀγῶνας ἐν τούτῳ οὐκίς τινας ὄρασθαι καὶ μιμήματα . . . (Πύρρος 8, 1).

3 ΠΛΟΥΤ. Πύρρ. 6, 1. ΑΠΠΙΑΝ. Μιθροδ. 4. ΣΤΕΦ. ΒΥΖ. ἐν λ. Βερενίκα πόλις (οὗτος ἐσφαλμένως ἀναφέρει τὸν Πύρρον τὸν Β' ὡς ἰδρυτὴν τῆς πόλεως).

4 Σ. Ι. ΔΑΚΑΡΗΣ, ΑΔ 1961, Χρονικά. Ἡ πόλις τοποθετεῖται συνήθως εἰς τὴν θέσιν τῆς μεταγενεστέρως Νικοπόλεως. E. KIRSTEN, παρὰ PHILIPPSON, Die griech. Landsch. II, 1, σ. 101 καὶ 109-110. OBERHUMMER, RE III, σ. 286, 2. P. LÉNÉQUE, σ. 122-23 (αὐτόθι ἡ σχετικὴ βιβλιογραφία). Ἀμφιβάλλει ὁ D. KIENAST, RE ἔ.ἀ. σ. 16 (ἀνάτυπον). Ὁμοίως W. TARN, Ant. Gon., σ. 60. Ἐκ τῆς περιοχῆς τοῦ Μιχαλιτίου προέρχεται πιθανώτατα θησαυρὸς ἐξ 600 ἀργυρῶν νομισμάτων, παλαιότερων τῆς ἰδρύσεως τῆς Νικοπόλεως, δημοσιευθέντων ὑπὸ τῆς L. BREGLIA, σχετικῶς P. LÉNÉQUE, ἔ.ἀ. σ. 236 καὶ ἕποσ. 3. Τὴν μελέτην τῆς L. BREGLIA δὲν ἠδυνήθη νὰ ἴδω.

5 P. LÉNÉQUE, ἔ.ἀ. σ. 296, σ. 642-3. Σχετικὴ βιβλιογραφία σ. 675, ἕποσημ. 6.

6 Αὐτόθι σ. 20, Περὶ τῆς πνευματικῆς προσωπικότητος τοῦ Πύρρου, σ. 641-44.

7 ΘΕΟΠΟΜΠΟΣ κατὰ ΤΖΕΤΖΗΝ, εἰς Ἀνκῶφρ. Ἀλεξ. σ. 1439=F. Gr. Hist. II B 115, ἀπόσπ. 355. Ἐπίσης ὁ Μ. Ἀλέξανδρος θυσιάζει ἀποβιβασθεῖς εἰς Ἴλιον εἰς τὸν Πρίαμον, πρόγονόν του ἐκ μητρὸς (ΑΡΡΙΑΝ. Ἀνάβ.

Μ. Ἀλεξάνδρου¹. Ἄν ὁ Ἀχιλλεύς καὶ ὁ Μ. Ἀλέξανδρος ἐδοξάσθησαν εἰς τὴν Ἀνατολήν, οὗτος ἐφιλοδόξησε νὰ πράξῃ ἀντάξιον ἔργον εἰς τὴν Δύσιν. Ἄν ὁ Μ. Ἀλέξανδρος κατέσπειρεν ἔργα ἐκπολιτιστικά εἰς ὅλον τὸν κόσμον καὶ ἔλαβε τὴν ἀπόφασιν τοῦ ἐξωραϊσμοῦ τοῦ Ἱεροῦ τῆς Δωδώνης, ὁ Πύρρος, ἐκτὸς τῶν ἔργων εἰς τὴν Ἀμβρακίαν, ἀνέλαβε τὴν πραγματοποίησιν τοῦ ἔργου, τὸ ὁποῖον ὁ Μ. Ἀλέξανδρος κατέλιπεν εἰς τοὺς ἐπιγόνους του, τὸν ἐξωραϊσμὸν τῆς Δωδώνης². Αἱ στρατιωτικαὶ ἐπιχειρήσεις τοῦ Πύρρου, τὰ ἐξωτερικὰ μμήματα, τὸ πολιτιστικὸν ἔργον του, τὸ ὁποῖον τόσον ὀλίγον μᾶς εἶναι γνωστὸν, ἢ ἀνακαίνισις τοῦ Ἱεροῦ τῆς Δωδώνης, ἢ ἀφιέρωσις πολεμικῶν λαφύρων εἰς τὸν Παρθενῶνα, τὴν Δωδώνην, εἰς τὸ Ἱερὸν τῆς Λινδίας Ἀθηνᾶς τῆς Ρόδου καὶ τῆς Ἰωνίας Ἀθηνᾶς τῆς Θεσσαλίας, φαίνονται ἐμπνεόμενα ἐκ τοῦ μεγάλου ἔργου τοῦ προγόνου, τοῦ Μακεδόνοιο βασιλέως³.

Ἡ ἀναμόρφωσις τῆς Δωδώνης εἰδικῶς, περίξ τῆς ὁποίας συνυφαίνονται καὶ πολιτικαὶ ἐπιδιώξεις, ἦτο, ὡς φαίνεται, ἐκ τῶν σοβαρωτέρων μελημάτων τῆς μολοσσικῆς δυναστείας, διότι ἢ ἐπὶ τοῦ Ἱεροῦ ἐπιρροὴ εἶχε καὶ πολιτικὴν σημασίαν⁴. Χαρακτηριστικὸν εἶναι, ὅτι ἡ μήτηρ τοῦ Μ. Ἀλεξάνδρου Ὀλυμπιάς, ἀδελφὴ τοῦ ἐν Ἰταλίᾳ φονευθέντος Ἀλεξάνδρου τοῦ Α', γνωστὴ διὰ τὰς πολιτικὰς βλέψεις ἐπὶ τῆς Ἠπείρου, εἶδε δυσμενῶς τὴν ἐκδήλωσιν τοῦ ἐνδιαφέροντος τῶν Ἀθηναίων πρὸς τὸ μαντεῖον τῆς Δωδώνης· διότι ἐχαρακτήρισεν ὡς ἐπέμβασιν τούτων εἰς τὰ ἐσωτερικὰ τῆς Μολοσσίας τὴν ἀποστολὴν θεωρίας μετὰ πλουσίων δώρων εἰς τὸ Ἱερὸν καὶ τὴν κόσμησιν τοῦ ἔδους τῆς θεᾶς, συμφώνως πρὸς χρησμὸν τοῦ Διὸς τῆς Δωδώνης, ἐπέκρινε δὲ δριμύτως τὴν συμπεριφορὰν αὐτήν, ἰσχυριζομένη ὡς ἡ χώρα εἴη ἡ Μολοσσία αὐτῆς, ἐν ἧ

I 11, 8). Περὶ τοῦ μυθικοῦ γενεαλογικοῦ δένδρου τοῦ Νεοπτολέμου τοῦ Ἀχιλλέως ἐκ τοῦ Αἰακοῦ ἰδὲ πίνακα παρὰ Κ. ΚΕΡΕΝΥΙ, Die Heroen der Griechen, Zürich 1958, σ. 397. Κ. SCHEFOLD, Klassische Kunst in Basel, σ. 90. Σχετικῶς WEIZSÄCKER ἐν ROSCHER, Mythol. Lexicon III, σ. 167 κ.ἐξ. C. ROBERT, Die Griechischen Heldensagen III, 2, 2, σ. 1453 κ.ἐξ. G. REINCKE, RE XVI, 2, στ. 2440 κ.ἐξ. M. NILSSON, Studien, σ. 17 κ.ἐξ., ὁ αὐτὸς, Myths, Cults, Oracles in Ancient Greece, 1951, σ. 107. G. CROSS, Epirus, σ. 7 καὶ 100 κ.ἐξ. ΒΟΤΤΙΝ, Le Musée Belge 29, 1925, σ. 71 κ.ἐξ. Σύνοψιν παρὰ FR. PFISTER, Götter und Heldensagen der Griechen, 1956, σ. 199-200. P. LEPORE, Ricerche, σ. 44 κ.ἐξ.

1 ΠΑΥΣ. I 12, 1, πρὸς καὶ ΔΙΟΔ. ΣΙΚ. XXI 12. Τὴν ἀποψιν ταύτην, τὴν ὁποίαν ἀνέπτυξεν ἐκτενῶς τελευταίως ὁ J. PERRÉ, Les origines de la légende troyenne de Rome, 1942, σ. 409 κ.ἐξ., ὁ αὐτὸς, REA, 1946, σ. 50 κ.ἐξ., ἀλλ' ἐπεχείρησε νὰ ἀποκρούσῃ ὁ Α. MOMIGLIANO, JRS 35, 1945, σ. 99 κ.ἐξ. ἐνισχύουν αἱ παρατηρήσεις τοῦ D. KIENAST, ἔ.ἀ. στ. 28, καὶ 29, στηριζομένου κυρίως ἐπὶ τῶν νομισμάτων, ἰδὲ ἐπίσης J. GAGÉ, RHR 145, 1954, σ. 137 κ.ἐξ. καὶ 144 κ.ἐξ. καὶ ἰδίᾳ δὲ P. ΛΕΝΕΡΟΥΕ, ἔ.ἀ. σ. 250 κ.ἐξ.

2 Ἀξίζει προσέτι νὰ σημειωθῇ ἡ παραλληλία πράξεων τῶν δύο ἡγεμόνων, συγγενῶν καὶ συμμάχων ἀρχικῶς, βραδύτερον δὲ ἀντιπάλων, Δημητρίου τοῦ Πο-

λιορητοῦ καὶ τοῦ Πύρρου. Ἐνθ' ὁ πρῶτος, ἵνα στερεώσῃ τὴν ἐπιρροὴν του ἐπὶ τῶν Δελφῶν, καθιέρωσεν εἰς Ἀθήνας τὰ Πύθια (290 π.Χ. ΛΕΝΕΡΟΥΕ, ἔ.ἀ. σ. 142), ἰδρύει τὴν Δημητριάδα (περὶ τὸ 293 π.Χ.) καὶ ἐντὸς αὐτῆς ἀνάκτορα (ἐσχάτως ταῦτα ἀνεγνωρίσθησαν ἐπὶ τοῦ ὑψώματος 33 μ. τῆς Δημητριάδος, Δ. ΠΑΠΑΧΑΤΖΗΣ, Θεσσαλικά Α', 1958, σ. 16 κ.ἐξ.), ὁ Πύρρος οἰκοδομεῖ τὴν Βερενίκην πόλιν, ἐξωραΐζει τὴν Δωδώνην, ἀνακαινίζει ἢ ἐγκαινιάζει τὰ «Ναΐα» (περὶ τοῦ τελευταίου τούτου L. ZIEHEN, RE 16, 1935, στ. 1584-85. W. TARN, Antiq. Gon., σ. 59 καὶ P. ΛΕΝΕΡΟΥΕ, ἔ.ἀ. σ. 232 κ.ἐξ. Σ. Ι. ΔΑΚΑΡΗΣ, ΑΔ 1960, σ. 30 καὶ ὑποσ. 64) καὶ κτίζει εἰς Ἀμβρακίαν ἀνάκτορα καὶ ἱερά. Περὶ τοῦ ἱεροῦ τῆς Δωδώνης κατὰ τοὺς χρόνους τοῦ Πύρρου, ἰδὲ Σ. Ι. ΔΑΚΑΡΗΝ, ἔ.ἀ. σ. 4 κ.ἐξ. (εἰς ὑποσ. 2-3 ἢ σχετικὴ βιβλιογραφία) καὶ KIRSTEN-KRAIKER, Griechenlandkunde, 1962, σ. 739-747.

3 Ὁ ΠΑΥΣ. I 9, 8, ὀνομάζει τὸν Μ. Ἀλέξανδρον Ἠπειρώτην καὶ τῶν Αἰακιδῶν, ἔνεκα τῆς Μολοσσίδος Ὀλυμπιάδος μητρὸς του.

4 Κάποιαν ἐπιρροὴν φαίνεται νὰ ἤσκησε τὸ Μαντεῖον κατὰ τὸν ἑλληνικὸν ἀποικισμὸν, ΠΛΑΤ. Νόμοι 5, 738b-c. P. FRANKÉ, Die antiken Münzen, σ. 27, ὑποσ. 4, ἀλλ' αἰ ὑπὸ τοῦ J. GAGÉ διατυπούμεναι ἀπόψεις περὶ τῆς ἐπιδράσεως τῆς Δωδώνης εἰς τὴν Ἰταλίαν εἶναι υπερβολικαί, RHR 145, 1954, 1, σ. 137 κ.ἐξ., ἰδίᾳ δὲ 146, 1954, σ. 18 κ.ἐξ. καὶ 147, 1955, σ. 16 κ.ἐξ.

τὸ ἱερόν ἐστιν καὶ διὰ τὸν λόγον αὐτὸν οὐκ οὐκ προσήκει ἡμᾶς (τοὺς Ἀθηναίους) τῶν ἐκεῖ οὐδὲ ἐν κινεῖν¹.

Ἡ συμπεριφορὰ αὕτη τῆς Ὀλυμπιάδος, ἀντίθετος πρὸς τὰ συμφέροντα τοῦ δωδωναίου Ἱεροῦ, θὰ ἦτο δυνατόν νὰ δημιουργήσῃ δυσαρέσκειαν εἰς τοὺς Μολοσσούς, ἐκτὸς ἐὰν ἐκείνη εἶχε παράσχει προηγουμένως διαβεβαιώσεις εἰς τούτους περὶ τοῦ ἐνδιαφέροντος αὐτῆς καὶ τοῦ υἱοῦ της.

Οὕτως ἐννοοῦμεν διατὶ ὁ Ἀλέξανδρος μεταξὺ τῶν πρὸς ἀνοικοδόμησιν ἕξ Ἱερῶν συμπεριέλαβε καὶ τὴν Δωδώνην. Ἀλλὰ τὸ σχέδιον τοῦτο, μὴ πραγματοποιηθὲν μέχρι τοῦ θανάτου τοῦ Μ. Ἀλεξάνδρου, ἀνέλαβε νὰ ἐκτελέσῃ ὁ Πύρρος, συνεχιστὴς τοῦ



Εἰκ. 79. Αἱ δύο ὄψεις χαλκοῦ νομίσματος ἐκ Δωδώνης.

ἔργου ἐκείνου, ὁ νέος κτίστης τοῦ Ἱεροῦ. Τοῦ γεγονότος τούτου πιθανὴν ἀπήχησιν ἀνευρίσκομεν εἰς χαλκοῦν νόμισμα, τὸ μοναδικὸν ἐν Ἡπειρῷ κοπὲν ὑπὸ τοῦ Πύρρου, ἐν ἀντιθέσει πρὸς τὰ λοιπὰ νομίσματα, τὰ ὁποῖα οὗτος ἔκοψεν εἰς τὴν Μακεδονίαν καὶ μάλιστα εἰς τὴν Μ. Ἑλλάδα (ἀνωτ. σ. 87). Εἰς τὸ νόμισμα τοῦτο ἐπὶ τῆς μιᾶς μὲν ὄψεως εἰκονίζεται ὁ δωδωναῖος Ζεὺς μὲ στέφανον δρυός, ἐπὶ δὲ τῆς ἐτέρας κεραυνὸς ἐντὸς στεφάνου δρυός καὶ ἐπιγραφή ΒΑΣΙΛΕΩΣ ΠΥΡΡΟΥ².

Ἐξ ἄλλου τὴν προγενεστέρην μορφήν τοῦ Ἱεροῦ κατὰ τὸν 4^{ον} π.Χ. αἰ. φαίνεται ὅτι ἀποδίδει τὸ Ἡπειρωτικὸν νόμισμα τοῦ ἰδρύματος St. Florian τῆς Ἄνω Αὐστρίας, τὸ ὁποῖον τελευταίως ἐπωλήθη εἰς Βιέννην καὶ τοῦ ὁποίου δεύτερον ἀντίτυπον, ἀλλὰ κακῶς διατηρούμενον, ἀπόκειται εἰς τὴν συλλογὴν τοῦ Νομισματικοῦ Μουσείου Ἀθηνῶν (εἰκ. 79)³. Ἐπὶ τῆς β' ὄψεως εἰκονίζονται ἡ ἱερὰ δρυς, δύο περιστεραὶ

1 ΥΠΕΡΕΙΑ. Ὑπὲρ Εὐξενίππου 14-25. ΠΛΟΥΤ. Ἀλέξ. 68, ἰδὲ καὶ ἀνωτ. σ. 91. Ἡ Ὀλυμπιάς κατέφυγε διὰ δευτέραν φορὰν εἰς τὴν Μολοσσίαν τὸ 331 π.Χ. W. TARN, CAH VI, σ. 354. G. CROSS, ἔ.δ. σ. 43, ὑποσ. 1, ὁ δὲ Ὑπὲρ Εὐξενίππου λόγος τοῦ Ὑπερείδου ἐξεφωνήθη ἐν ἔτος βραδύτερον (330 π.Χ.).

2 Brit. Mus. Cat. Thess., σ. 114, ἀρ. 40-47. Περὶ τῆς κοπῆς του εἰς τὴν Ἡπειρὸν P. FRANK, Alt-Epirus, σ. 87-88.

3 Τὸ πρῶτον ἐδημοσίευσε τοῦτο ὁ J. ARNETH, Über das Taubenoakel in Dodona, 1840, ἐσχάτως δὲ ὁ P. FRANK AM 71, 1956, σ. 60 κ.ἑξ. παρ. πίν. 42, 1-2, ὁ αὐτός, Die antiken Münzen, σ. 317 κ.ἑξ. GRUPPE IV, πίν. 15 V 41, R 51 καὶ πίν. 64 (μεγέθυνσις). Προσφάτως τὸ νόμισμα περιήλθεν εἰς τὴν συλλογὴν P. Franke, ὅστις εὐγενῶς παρεχώρησε τὴν φωτογραφίαν τῆς εἰκ. 79.

ἐκατέρωθεν τῆς ρίζης τοῦ δένδρου καὶ τρίτη ἐπὶ τῆς κορυφῆς, ἐπὶ δὲ τῆς προσθίας ἀετός, τὸ σύμβολον τοῦ Διός, καθήμενος ἐπὶ τῆς κορυφῆς τοῦ Τομάρου ὄρους (ιδεῖ καὶ ἀνωτ. σ. 10, ὑποσ. 1). "Ὅτι πρόκειται περὶ τῆς ἱερᾶς φηγοῦ τῆς Δωδώνης καὶ εἰκονίζεται ἐνταῦθα ἢ ὑπὸ τοῦ ΗΡΟΔΟΤΟΥ ἀναφερομένη παράδοσις περὶ τῆς ιδρύσεως τοῦ Ἱεροῦ ὑπὸ τῆς πελειάδος ἢ πελειάς (II 55), εἶναι ἀναμφισβήτητον¹. Τοῦτο ὁ FRANKΕ ἐχρονολόγησεν, ἐπὶ τῇ βάσει ἐπαρκῶν τεκμηρίων, εἰς τὸ τελευταῖον τέταρτον τοῦ 4^{ου} π.Χ. αἰ., ἐνδεχομένως δὲ καὶ μέχρι τῆς πρώτης δεκαετηρίδος τοῦ 3^{ου} π.Χ. αἰῶνος². Εἰς τὰ νομίσματα ταῦτα ὁ τονισμὸς τῆς ὑπαίθρου μορφῆς τοῦ Ἱεροῦ μὲ τὴν κυριαρχίαν τῆς δρυὸς καὶ τῶν περιστερῶν, ἢ ἀπουσία παντὸς ἀρχιτεκτονικοῦ πλαισίου ἀρμόζουν καλύτερον εἰς τὴν παλαιότεραν κατάστασιν τοῦ Ἱεροῦ, κατὰ τὸν 4^{ον} π.Χ. αἰ., ὅτε ὡς περίβολος τοῦ ἱεροῦ δένδρου ἐχρησίμευον ἀρχικῶς μὲν χαλκοὶ τρίποδες (κεφάλαιον Ε'), βραδύτερον δέ, κατὰ τὸ β' ἡμισυ τοῦ αἰῶνος, ὁ ἰσοδομικὸς περίβολος³.

Ἀναμφιβόλως λοιπὸν ἡ μακρὰ βασιλεία τοῦ Πύρρου εἶναι ἡ καταλληλοτέρα τῆς προηγηθείσης περιόδου πρὸς ἀνοικοδόμησιν τοῦ Ἱεροῦ, ὅτε τὸν παλαιότερον ἀπλοῦν μετὰ τεμένους ναῖσκον ἀντικατέστησε τὸ στωικὸν οἰκοδόμημα μετ' αὐτῆς ἐσωτερικῶς, κατασκευασθὲν μέχρι τοῦ ἔτους 274 π.Χ. Ἡ πρώτη ἄρα εἰκοσιπενταετία (297 - 274 π.Χ.), ἡ διαρρέυσασα ἀπὸ τῆς δρισητικῆς ἀνόδου τοῦ Πύρρου εἰς τὸν θρόνον μέχρι

1 Ὁ ΗΡΟΔΟΤΟΣ, τὸν ὁποῖον ἀκολουθεῖ ὁ SERV. Verg. Aen. III 466, ὁμιλεῖ ὅμως περὶ μίας περιστερας, προερχομένης ἐξ Αἰγύπτου, ἢ ὁποία, καθίσασα ἐπὶ τῆς ἱερᾶς δρυός, ὥρισε τὴν λατρείαν ἐν Δωδώνῃ. Ἀναμφιβόλως ἡ τοπικὴ παράδοσις περὶ τριῶν περιστερῶν (πελειάδων), ἀντικατοπτριζομένη εἰς τὴν παράστασιν τοῦ νομίσματος, εἶναι πλέον ἀξιόπιστος (πρβλ. καὶ ΣΤΡΑΒ. VII ἀπόσπ. 1α, 2). Τοῦτο δύναται νὰ ὑποτεθῇ καὶ ἐκ τοῦ ἀριθμοῦ τῶν τριῶν ἱερειῶν-πελειάδων, κατὰ τοὺς χρόνους τοῦ Ἡροδότου, τῆς Προμενεΐας, τῆς Τιμαρέτης καὶ τῆς Νικάνδρης (II 55). Ἀμφίβολος παραμένει ἡ μνεΐα δύο (δισσῶν) πελειάδων ὑπὸ τοῦ ΣΟΦΟΚΛ. Τραχ. 172. Μερικοὶ ὅμως φιλόλογοι διορθῶνουν εἰς τρεῖς περιστεράς, πρβλ. καὶ ΣΧΟΛ. Σοφ. Τραχ. 172: *Ἐθριπίδης δὲ τρεῖς γεγονέναι φησὶν αὐτάς*, ὁμοίως καὶ ΠΙΝΔΑΡΟΣ (αὐτ.). Πρβλ. καὶ τὸ ἐκ τοῦ βασιλικοῦ τάφου III ἐντὸς τῆς ἀκροπόλεως τῶν Μυκηνῶν περίτμητον ἔλασμα ἐκ χρυσοῦ, μὲ παράστασιν τριῶν περιστερῶν ἐπὶ τῶν ὤμων καὶ ἐπὶ τῆς κεφαλῆς τῆς Θεᾶς, G. KARO, Schachtgräber von Mykenai, 1930-33, πίν. XXVII, πρβλ. καὶ M. NILSSON, G. Gr. Rel. I², πίν. 23, 3, ἐπίσης καὶ τὰς τρεῖς περιστεράς ἐπὶ τοῦ ἀποτυπώματος σφραγίδος ἐκ Μυκηνῶν, A. J. B. WACE, BSA 24, 1919-21, σ. 205, εἰκ. 1, καὶ M. NILSSON, ἔ.ἀ. πίν. 12, 2. Τὴν τριαδικότητα ἐτόνισεν ὁ EVANS, Mycenaean Tree and Pillar Cult, JHS 21, 1901, σ. 138 κ. ἐξ. Ἀσφαλῶς λοιπὸν ὁ Ἡρόδοτος δὲν ἐπενόησε τὴν περὶ τῆς περιστερας διήγησιν, ὡς ὁ M. NILSSON, ἔ.ἀ. σ. 424, ἀλλ' ἀπλῶς τὴν τοπικὴν παράδοσιν περὶ τῶν τριῶν περιστερῶν, ἀναγομένην εἰς προϊστορικοὺς χρόνους, προσήρμοσε πρὸς τὴν αἰγυπτιακὴν παράδοσιν, τὴν ὁποίαν εἶχεν ἀκούσει εἰς Θήβας τῆς Αἰγύπτου. Εἶναι γνωστὴ ἡ τάσις τοῦ ΗΡΟΔΟΤΟΥ (II 50, πρβλ. καὶ II 51) νὰ ἀνάγῃ τὴν καταγωγὴν τῆς ἑλληνικῆς λα-

τρείας καὶ τῶν ὀνομάτων τῶν θεῶν εἰς τὴν Αἴγυπτον: *σχεδὸν δὲ καὶ πάντων τὰ ὀνόματα τῶν θεῶν ἐξ Αἰγύπτου ἐλήλυθε ἐς τὴν Ἑλλάδα*. Πάντως ἡ σχέσις τῆς Δωδώνης πρὸς τὸ μαντεῖον τοῦ Ἄμμωνος (A. J. B. COOK, Zeus I, σ. 863 κ.ἐξ., ὁ αὐτὸς, Class. Rev. 17, 1903, σ. 103 κ.ἐξ.) δὲν ἐπιβεβαιούται ἐκ τῶν πραγμάτων καὶ πρέπει νὰ ἐγκαταλειφθῇ. Περὶ τῶν περιστερῶν-πελειάδων τῆς Δωδώνης ιδεῖ A. J. B. COOK, αὐτ. σ. 185 κ.ἐξ., τὸν αὐτὸν, Zeus I, σ. 367 κ.ἐξ. καὶ 1441 κ.ἐξ. A. H. KRAPP, Rev. Arch. 36, 1932, σ. 77-93. W. KROLL, RE XIX, 1, στ. 265-266 (ἐν λ. *Peleiades*), VI, A I, Suppl., στ. 906. Γενικῶς περὶ τῆς περιστερας εἰς τὴν μινωικὴν λατρείαν, A. EVANS, The Palace of Minos, I, σ. 222 κ.ἐξ., IV, σ. 391 κ.ἐξ., πρβλ. καὶ II, σ. 336 κ.ἐξ. Μνεΐαν περὶ τῶν ἐκ Δωδώνης ὁμοιωμάτων τῶν περιστερῶν τούτων ιδεῖ εἰς P. FRANKΕ, Alt-Epirus, σ. 64, τὸν αὐτὸν, Die antiken Münzen, σ. 322 (αὐτόθι καὶ περὶ τῆς ἀποτροπαίου σημασίας των, διατηρηθείσης μέχρι σήμερον εἰς τὴν περιοχὴν τῶν Βαλκανίων, ἰδίᾳ δὲ A. H. KRAPP, ἔ.ἀ. σ. 82). Εἰς ταῦτα προσθετέα καὶ μερικὰ πῆλινα ὁμοιώματα περιστερῶν ἐκ τῶν ἀνασκαφῶν 1952-1959 πέριξ τοῦ ναοῦ Λ. 2 Alt-Epirus, σ. 63-64, ὁ αὐτὸς, Die antiken Münzen, σ. 322.

3 Τὸ νόμισμα ἐπομένως φαίνεται νὰ εἶναι ἀρχαιότερον τῶν χρόνων τοῦ Πύρρου καὶ ἔνεκα τῆς μορφολογίας τῆς παραστάσεως, ἀλλὰ καὶ διότι ἀντικατοπτρίζει μᾶλλον τὴν παλαιότεραν μορφήν τοῦ Ἱεροῦ. Ἡ ὑπόθεσις ἐπομένως, ὅτι ἡ κοπὴ τοῦ νομίσματος τούτου δυνατὸν νὰ συνδέηται μὲ τὴν ὑπὸ τοῦ Πύρρου ἀνοικοδόμησιν τοῦ ἱεροῦ, στερεῖται ἐπαρκῶν στοιχείων, πρβλ. P. FRANKΕ, Die antiken Münzen, σ. 119, ἰδίᾳ δὲ σ. 321.

τῆς δευτέρας ἐκστρατείας του εἰς τὴν Μακεδονίαν, εἶναι ὁ χρόνος τῆς κατασκευῆς τοῦ λατρευτικοῦ οἰκοδομήματος¹. Κατὰ τοὺς χρόνους τούτους εἶχεν ἰδρυθῆ καθ' ὅλας τὰς ἐνδείξεις τὸ Ἱερόν τοῦ Διὸς Σωτήρος τῆς Μεγαλοπόλεως, τὸ ὁποῖον ἐχρησίμωσεν ἀμέσως ἢ ἐμμέσως ὡς πρότυπον διὰ τὴν Δωδώνην.

Κατὰ τοὺς αὐτοὺς χρόνους ὠκοδομήθησαν καὶ ὁ δωρικὸς τετράστυλος ναὸς Α, ἀνατολικῶς τοῦ Ε¹, ἀρχαιότερος πάντως τοῦ ναοῦ Θ καὶ τοῦ πρὸς δυσμὰς ὑποστύλου οἰκοδομήματος Ε², ὁ ναὸς Γ καὶ λίαν πιθανῶς ὁ Ζ, τὸ θέατρον καὶ τὸ τεῖχος τῆς ἀκροπόλεως (ιδεὲ κεφάλαιον Η')². Μὲ τοὺς πρωίμους ἐλληνιστικοὺς χρόνους συμφωνοῦν τόσον ἡ τεχνικὴ ὅσον καὶ ἡ ἀρχιτεκτονικὴ μορφή τοῦ οἰκοδομήματος. Μὲ ὁμοίαν ἀκριβῶς τεχνικὴν πρὸς τὸ Ε¹ καὶ ἐκ τοῦ αὐτοῦ ὕλικου κατεσκευασμένος παρουσιάζεται καὶ ὁ δωρικὸς ναὸς Α, τοῦ ὁποῦ μερικὰ ἐκ πρασινοφαιίου ψαμμιτολίθου παλαιότερα ἀρχιτεκτονικὰ μέλη, τρίγλυφοι καὶ τμήμα γείσου, ἐντειχισμένα εἰς τὸν διαχωρίζοντα τὸν πρόναον ἀπὸ τοῦ σηκοῦ τοῖχον, μαρτυροῦν περὶ τῆς κατὰ τὸ ἔτος 219 π.Χ. ἐπισυμβάσης καταστροφῆς του³. Ἡ ἐπακολοθησασα μετ' ὀλίγον ἀνοικοδόμησις ὀλοκλήρου τοῦ Ἱεροῦ εἶχεν ὡς ἀποτέλεσμα τὴν ὀριστικὴν διαμόρφωσιν τούτου, διὰ τῆς ἀνακατασκευῆς τοῦ κυρίου οἰκοδομήματος τῆς λατρείας Ε¹ καὶ τοῦ δωρικοῦ ναοῦ Α καὶ διὰ τῆς προσθήκης νέων οἰκοδομῶν, λατρευτικῶν καὶ ὑπηρετικῶν εἰς τὴν λατρείαν (Θ, Ε²), ἀπάντων ἐνταχθέντων ἐντὸς τραπεζιοσχήμου περιβόλου, ὡς ἀποδίδεται εἰς τὸ σχέδιον τοῦ Καραπάνου (πίν. 4)⁴. Κατὰ τὴν αὐτὴν περίοδον ἀνωκοδομήθη ἡ σκηνὴ τοῦ θεάτρου, ἀντικατεστάθη τὸ ξύλινον προσκήνιον διὰ μονίμου λιθίνου καὶ ἐγένοντο μερικὰ ἄλλα προσθήκαι.

Περὶ τῆς νέας οἰκοδομικῆς φάσεως τοῦ κτηρίου Ε¹ πραγματευόμεθα εἰς τὸ ἀμέσως ἐπόμενον κεφάλαιον.

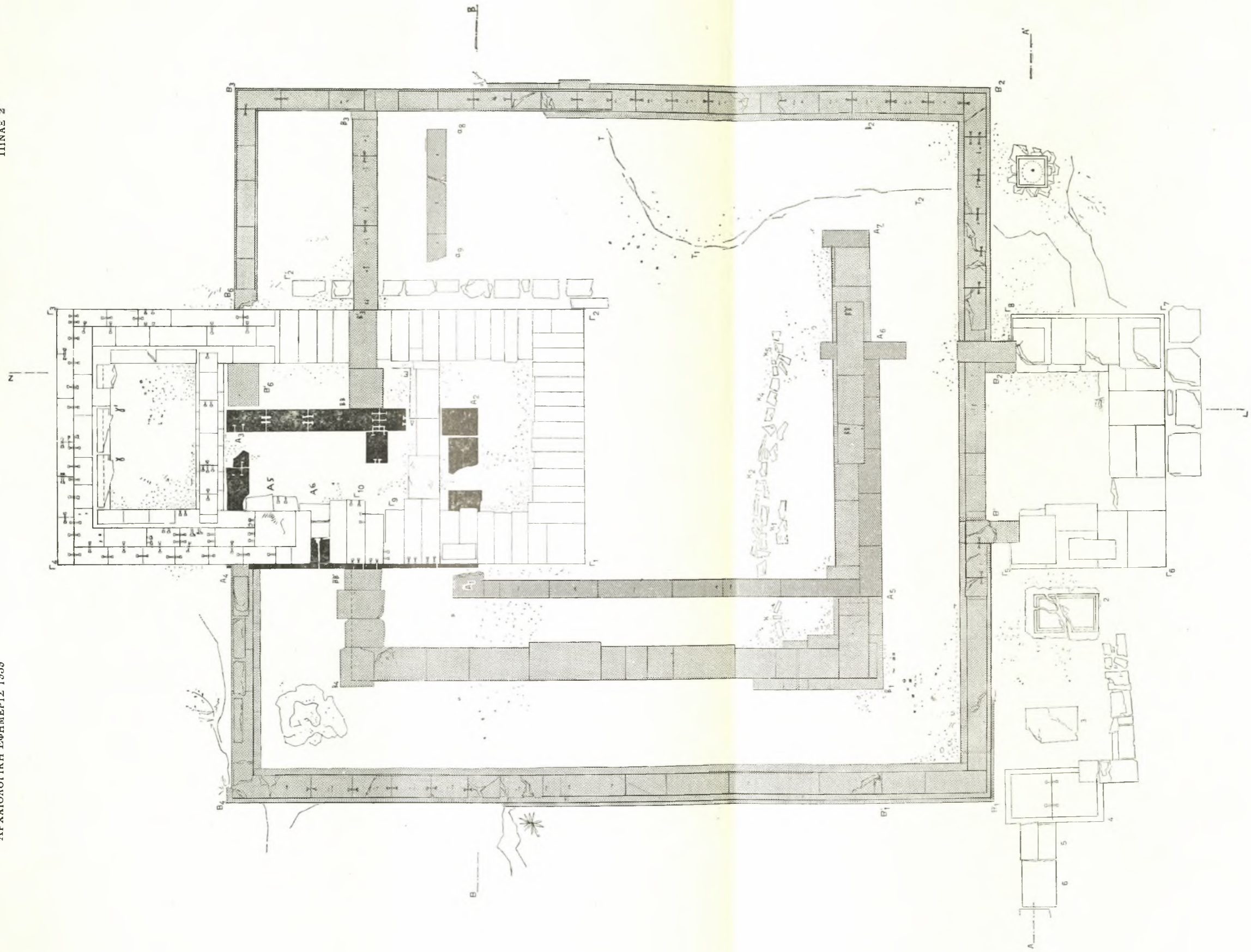
1 Ἴσως θὰ πρέπει νὰ συσχετισθῆ πρὸς τὴν ὑπὸ τοῦ Πύρρου ἀνοικοδόμησιν τοῦ Ἱεροῦ τὸ γεγονός, ὅτι ὁ βασιλεὺς ἐντὸς μιᾶς ἑξαετίας (280-274 π.Χ.) ἀφιέρωσε δις λάφυρα πολέμου εἰς τὴν Δωδώνην, τὸ πρῶτον μὲν μετὰ τὴν νίκην του εἰς τὴν Ἡράκλειαν τῆς Ἰταλίας (280), ἀκολούθως δὲ μετὰ τὴν νίκην του κατὰ τοῦ Ἀντιγόνου Γονατᾶ καὶ τὴν ἐκ δευτέρου ἀναγόμευσίν του ὡς βασιλέως τῆς Μακεδονίας (274), ἐν ἀντιθέσει πρὸς τὴν περίοδον 297-280 π.Χ., περὶ τῆς ὁποίας ἡ γραπτὴ παράδοσις δὲν ἀναφέρει παρόμοιον γεγονός. Ἐν τοιαύτῃ περιπτώσει θὰ ἦτο δυνατόν νὰ καθορισθῆ ὁ χρόνος ἀνοικοδομήσεως τοῦ Ἱεροῦ εἰς τὸ β' ἡμῖσις τῆς βασιλείας του.

2 Περὶ τοῦ κατὰ τοὺς χρόνους τοῦ Πύρρου κατασκευασθέντος θεάτρου, Σ. Ι. ΔΑΚΑΡΗΣ, ΑΔ ἔ.ἀ. σ. 17 κ.ἐξ. Μετὰ τὴν ὑπὸ τῶν Αἰτωλῶν δῆψιν τοῦ Ἱεροῦ (219) χρονολογεῖ ὁ KIRSTEN τὴν ἰδρυσιν τοῦ τεύχους (PHILIPPSON, Griech. Landsch., σ. 247 πρβλ. καὶ KIRSTEN - KRAIKER, ἔ.ἀ. σ. 746). Ἄλλα νομίζω ὅτι τοῦτο πρέπει νὰ εἶναι ἀρχαιότερον. Ὁ H. P. DRÖGE-MÜLLER, Gymnasium, ἔ.ἀ. σ. 223, χρονολογεῖ τοῦτο ἀπὸ τοῦ 4^{ου} π.Χ. αἰῶνος.

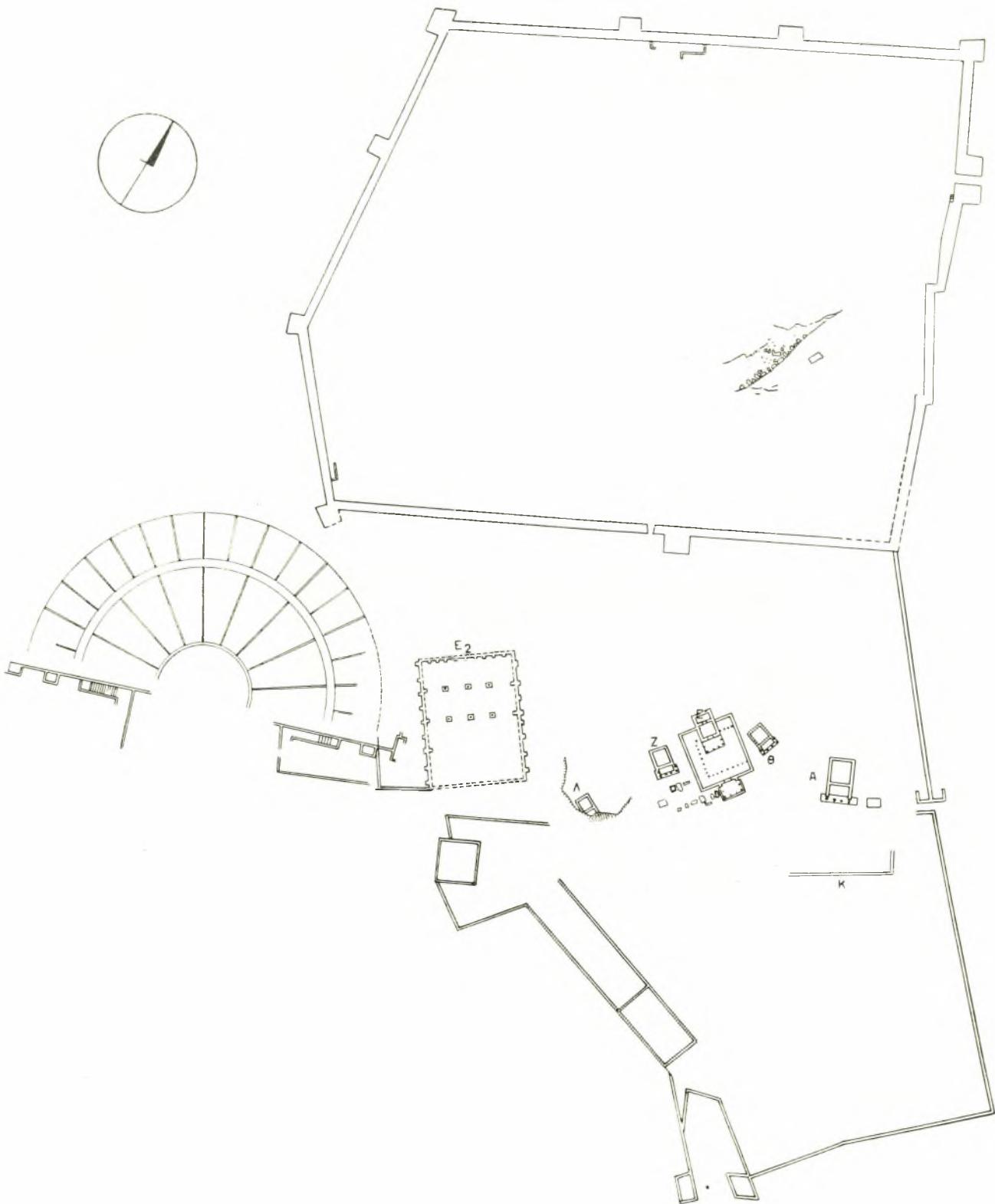
3 Κατὰ τὴν πρώτην ὑπὸ τοῦ Γ. ΣΩΤΗΡΙΑΔΟΥ (REG 34, 1921, σ. 385 καὶ 387. ΠΑΕ 1920, σ. 11-12, AJA 27,

1923, σ. 82) γενομένην ἀνασκαφικὴν ἔρευναν τοῦ δωρικοῦ ναοῦ Α διετηροῦντο καλῶς, ἐντειχισμένοι ἐπὶ τοῦ σηκοπρονάου τοίχου, τέσσαρες τρίγλυφοι. Ἐπίσης ὁ ΣΩΤΗΡΙΑΔΗΣ εἶχε παρατηρήσει στρώμα πυρᾶς, τέφραν, ἀνθρακας καὶ τεμάχια μετάλλου πυρίκαστα, σχετιζόμενα μὲ τὴν καταστροφὴν τοῦ ναοῦ ὑπὸ τῶν Αἰτωλῶν (πρβλ. καὶ ΠΑΕ 1929, σ. 107). Τὸ ὑπὸ τοῦ Δ. ΕΥΑΓΓΕΛΙΑΔΗ εἰκονιζόμενον ἡμίτομον δωρικοῦ κιονοκράνου ἐξ ἀσβεστολίθου, ιδεὲ καὶ DYGGE, Dod. Probl., εἰκ. 3, ἐντειχισμένον ἄλλοτε εἰς τὸν Ν. τοῖχον τῆς βασιλικῆς, προέρχεται ἐκ τοῦ νεωτέρου δωρικοῦ ναοῦ Α, ἀνοικοδομηθέντος μετὰ τὴν καταστροφὴν (219 - 210 π.Χ.), ΠΑΕ ἔ.ἀ. σ. 107, εἰκ. 3, ὁ δὲ ὑπὸ τὸ κιονοκράνον δωρικὸς σφόνδυλος ἐκ φαιοῦ σχιστολίθου προέρχεται πιθανῶς ἐκ τοῦ ἀρχαιότερου ναοῦ, ἐξ ὧν καὶ αἱ τρίγλυφοι καὶ τμήμα γείσου μετὰ προμόχθων καὶ σταγῶν.

4 Τὸ σχέδιον τοῦ ἐξωτερικοῦ περιβόλου ἐλήφθη αὐτούσιον παρὰ τοῦ CARAPANOS, Dodone, πίν. III. Περὶ τῆς νέας οἰκοδομικῆς περιόδου καὶ τοῦ ἐλληνιστικοῦ περιβόλου συντόμως Σ. Ι. ΔΑΚΑΡΗΣ, ΑΔ ἔ.ἀ. σ. 6 κ.ἐξ. ὁ αὐτὸς, Antike Kunst, 1963 (1^{es} Beiheft), σ. 37-38. P. FRANK, Die antiken Münzen, ἔ.ἀ. σ. 27-28. KIRSTEN - KRAIKER, ἔ.ἀ. σ. 746.



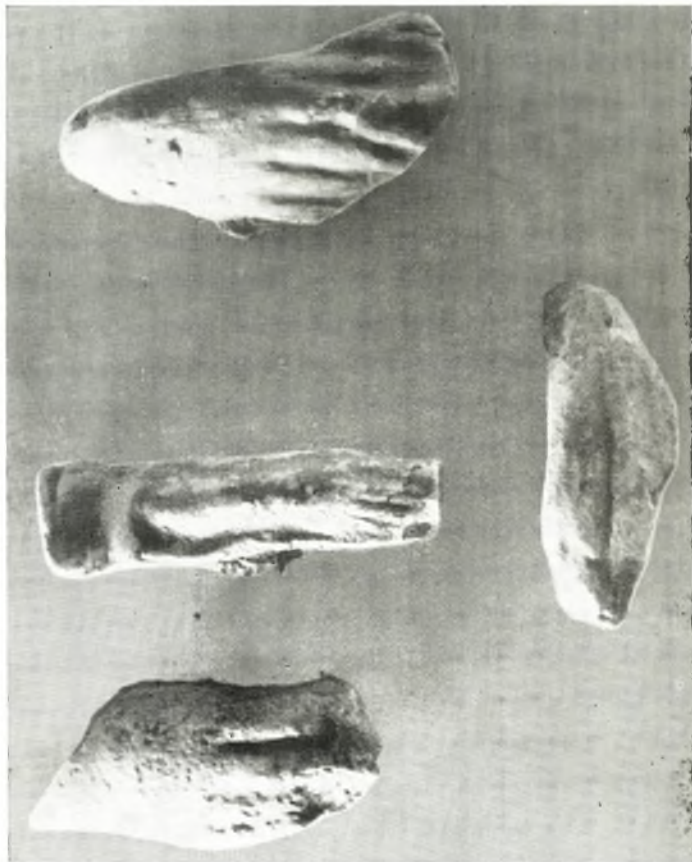
Κάτοπις ύπαρχούσης καταστάσεως τῆς ἱερᾶς οἰκίας.



Κάτοπις τοῦ ἱεροῦ τῆς Δωδώνης περὶ τὸ τέλος τοῦ 3ου π.Χ. αἰ.



β



γ



δ

α. Πήλινα αναθηματικά ομοιώματα χειρῶν. β. Λίθινον μέταπον ἀνθερωτοῦ ἡγεμόνος κάλυπτης. γ. Τμήματα λεοντοχοράντων ἐκ πηλοῦ (1) καὶ λίθου (2). δ. Λίθινα μέταπα ἀνθερωτῶν ἡγεμόνων κάλυπτης.



α



β



γ



δ



ε



ζ



η

α. Λιθινόν λεοντόκεφαλον β. Ἀκανθὸς κορινθιακοῦ ἐπιγράνου. γ. Τεμάχια γεωμετρικῶν τριπόδων. δ. ε. η. Τμήματα λιθίνων ἐπιγραφῶν.