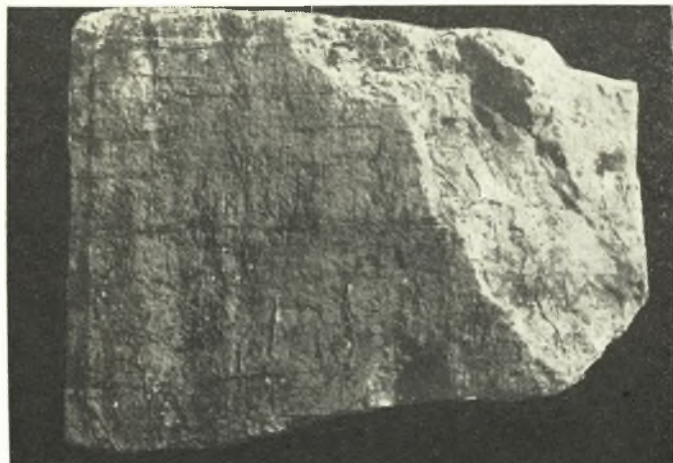


θέσιν εὐθυνηρίας. Τοῦ 5 ἡ θεμέλιος πλάξ πατεῖ ἐπὶ τῆς εὐθυνηρίας τοῦ 4 καὶ τοῦ βάθρου 6.



Εἰκ. 72. Τὸ ἐνεπίγραφον βάθρον τῆς Λιβίης.

Τοῦ βάθρου 8 (εἰκ. 67 καὶ 71), ἐκτὸς τῆς ὑποθεμελιώσεως καὶ τῆς εὐθυνηρίας, διαστάσεων 2 μ. περὶπου $\times 1.55$ μ., διατηρεῖται καὶ ἡ πρώτη ὑπεράνω δραστὴ στρωσίς, διαστάσεων $1.62 \times 0.55 \times 0.23$ μ. Αἱ κάθετοι πλευραὶ, πλὴν τῆς βορείου, κοσμοῦνται μὲ τριγωνικοὺς τεκτονικοὺς ἀγκῶνας. Τῆς δυτικῆς πλευρᾶς ὁ ἀγκὼν εἶναι μέγας (0.12×0.15 καὶ ὕψ. 0.08 μ.). Ἐπὶ τῆς Α. καὶ τῆς Δ. πλευρᾶς μεγάλοι τόρμοι γομφώσεως μὲ αὐλακα μολυβδοχοήσεως (0.065×0.08 μ.). Πλησίον

ταύτης ἀνευρέθη κυβικὴ βάσις ἀσβεστολίθου, φέρουσα ἐπιγραφὴν, ἀμυδρότατα διακρινομένην (εἰκ. 72):

ἀγῶνοθετο[ῦντος ---] | τοῦ · μ · Μο[λ]οσ[σοῦ], | τὸ Κοινὸν τῶν --- | Λιβίαν τὴν [- -]
Καίσαρος σε[βαστοῦ] ¹

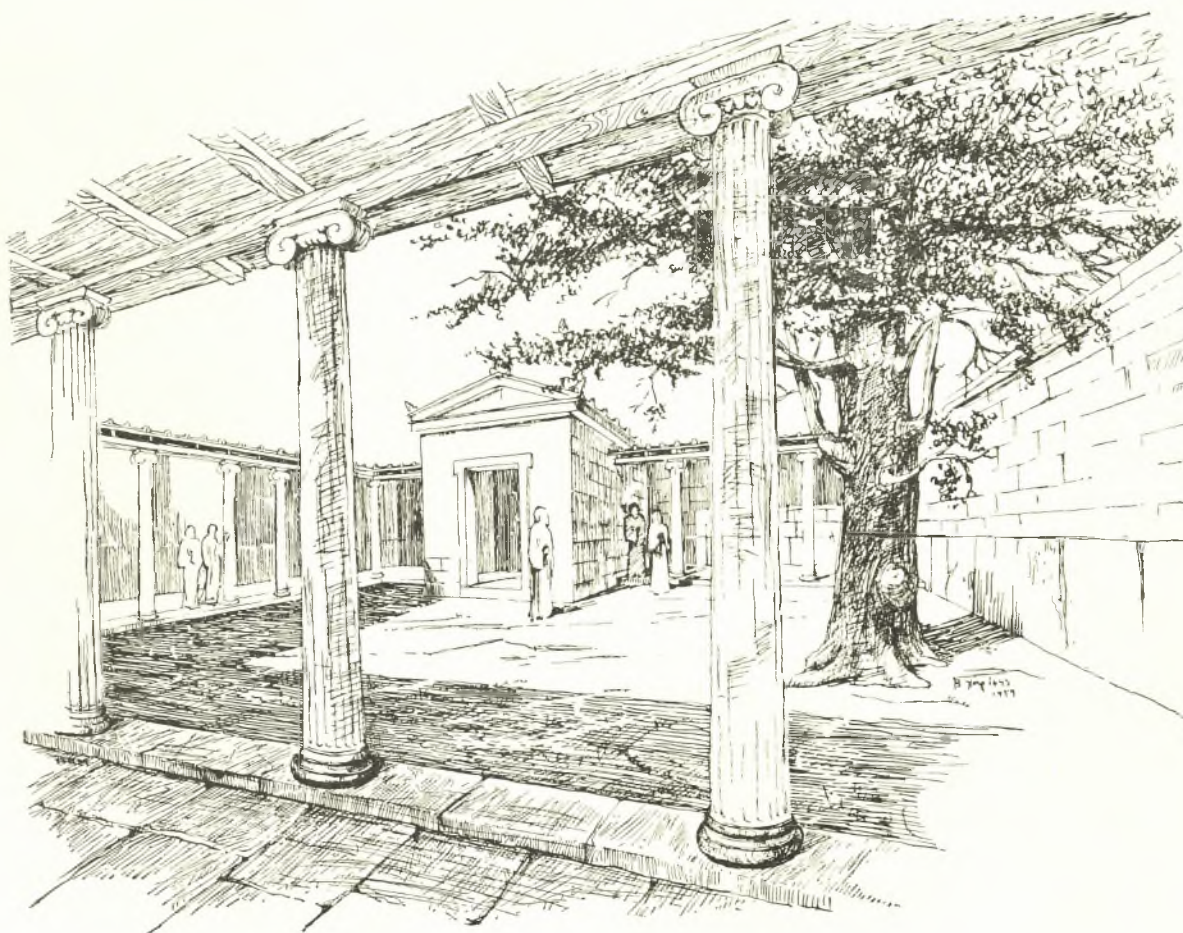
Υ'. ΑΝΑΚΕΦΑΛΑΙΩΣΙΣ ΚΑΙ ΓΡΑΦΙΚΗ ΑΝΑΠΑΡΑΣΤΑΣΙΣ ΤΟΥ ΙΕΡΟΥ

(Πίν. 8, εἰκ. 73, 96)

Κατὰ τὴν νέαν οἰκοδομικὴν περίοδον ἐκ τοῦ παλαιότερου Ἱεροῦ διετηρήθη μόνον ὁ μετὰ κλειστοῦ προνάου ναῖσκος τῶν κλασσικῶν χρόνων, ὁ βόρειος τοῖχος τοῦ ὁποίου ἐνεσωματώθη εἰς τὴν ἀντίστοιχον πλευρὰν τοῦ ἑλληνιστικοῦ περιβόλου. Ἐσωτερικῶς τούτου ὁ ὑπαίθριος χώρος, τὸ ἄβατον, περιεβλήθη ὑπὸ στοῶν σχήματος \square , μὲ ἀνοικτὴν τὴν πρὸς Α. πλευρὰν, ἡ ὁποία ἐκλείετο μόνον ὑπὸ τοῦ ἀνατολικοῦ τοίχου τοῦ περιβόλου. Αἱ στέγαι τῶν τριῶν στοῶν ἐφέροντο ἐπ' ἰσαρίθμων ἰωνικῶν κιόνων (9×9), πλὴν τῆς βορείου, ἡ ὁποία διεκόπτετο διὰ τῆς προβολῆς ἐντὸς τῆς αὐλῆς τοῦ κλειστοῦ προνάου εἰς δύο ἄνισα τμήματα, τὸ δυτικὸν μὲ δύο κίονας καὶ τὸ ἀνατολικὸν μὲ διπλάσιον ἀκριβῶς ἀριθμόν. Ἡ ὀπισθία βόρειος στενὴ πλευρὰ τοῦ σηκοῦ συνέπεσε μὲ τὸν ἀντίστοιχον τοῖχον τοῦ περιβόλου. Ἐπὶ τοῦ μέσου ἀκριβῶς τῆς πρὸς Ν. προσόψεως τοῦ ἱεροῦ οἰκοδομήματος ὑπῆρχεν εἴσοδος, προστατευομένη ὑπὸ ἀβαθοῦς προστάσεως, εἰς τὴν ὁποίαν ἔφερε μικρὰ κλίμαξ ἐκ τεσσάρων ἀναβαθμῶν, ἔχουσα τὸ πλάτος τῆς θύρας, ἑκατέρωθεν τῆς ὁποίας καὶ ὑπεράνω τοῦ τοιχοβάτου ὑπῆρχον πιθανῶς ἀνοίγματα, ὡς παρὰθυρα. Ἡ εἴσοδος ὠδήγει διὰ τῆς νοτίας στοᾶς εἰς τὴν

¹ Σ. Ί. ΔΑΚΑΡΗΣ, ΑΔ ἔ.ἀ. σ. 36.

ὀρθογώνιον περίστυλον αὐλήν (εἰκ. 73), ἔχουσαν κατεύθυνσιν πρὸς Α., συμφώνως πρὸς τὸν κύριον ἄξονα ταύτης (διαστ. 14.50×13 μ.)¹. Τὸ ἀρχαῖον δάπεδον τοῦ ἀβάτου, διατηρηθὲν ἀμετάβλητον, ἐπεξετάθη πρὸς Β. καὶ Δ. κατὰ 1.50 μ. περίπου, ἐπιχωσθέντος τοῦ μεταξὺ τοῦ ἰσοδομικοῦ περιβόλου καὶ τῶν στοῶν χώρου. Οὐδὲ ὅλως μετεβλήθη ἡ κατάστασις εἰς τὸ Α. τμήμα τῆς αὐλῆς. Τούναντίον, κατεβλήθη πᾶσα φροντίς, ὅπως



Εἰκ. 73. Τὸ ἐσωτερικὸν τῆς Ἱερᾶς Οἰκίας. *Αποψις ἀπὸ τῆς νοτίας στοᾶς.

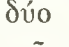
(Σχέδιον Β. Χαρίση)

ὁ χώρος παραμείνῃ ἐλεύθερος ἀπὸ παντὸς κτίσματος, παραλειφθείσης ἐδῶ καὶ πάλιν τῆς στοᾶς. Προσέτι ἡ ὑπαιθρος αὐλή, τὸ ἄβατον, ηὔξήθη καὶ πρὸς Β. διὰ τῆς θεμελιώσεως τοῦ στυλοβάτου τῆς βορείου στοᾶς κατὰ 1.80 μ. βορειότερον τῆς ἀντιστοίχου πλευρᾶς τοῦ ἀρχικοῦ ἰσοδομικοῦ περιβόλου.

Ἡ πρὸς Δ. ἀνάπτυξις τοῦ ἑλληνιστικοῦ περιβόλου εἶχεν ὡς ἀποτέλεσμα νὰ καταστή ἡ θέσις τοῦ ναῦσκου συμμετρικωτέρα ἔναντι τοῦ ἀρχιτεκτονικοῦ πλαισίου του καὶ

¹ Καίτοι αἱ Δ. καὶ Ν. στοαὶ ἔχουν ἴσον ἀριθμὸν κίονων, ἡ Ν. εἶναι μακροτέρα, περιλαμβάνουσα ἓν ἐπὶ πλέον μεταξόνιον, διότι, ὡς ἤδη παρατηρήσαμεν (ἀνωτ. σ. 62), ὁ ἀνατολικὸς τοῖχος τοῦ περιβόλου ἐπεῖχε θέσιν κίονος. Εἰς τὴν διαφορὰν τοῦ μήκους τῶν δύο

τούτων πλευρῶν ($\Delta = 13$ μ., $N = 14.50$ μ.), ἐὰν προσθέσωμεν καὶ τὸ ἥμισυ τοῦ πάχους τοῦ ἀνατολικοῦ τοίχου (0.25 μ.), τὸ ἄθροισμα 1.75 μ. ἀνταποκρίνεται πρὸς τὸ μήκος μεταξονίου (1.70 μ.).

ἐν σχέσει πρὸς τὴν παλαιότεραν προελληνιστικὴν οἰκοδομήν. Παρὰ ταῦτα ἐξηκολούθησεν οὗτος εὐρισκόμενος κατὰ 1.10 μ. δυτικῶς τοῦ κεντρικοῦ ἄξονος τοῦ περιβόλου καὶ τῆς ἀπέναντι προστάσεως¹. Ἄλλ' ἐνῶ ὁ ἐξωτερικὸς περίβολος, διαστάσεων 20.78 × 19.20 μ., ἔχει τὸν κύριον ἄξονα ἀπὸ Β. πρὸς Ν., τὸν ὅποιον, ἂν καὶ ἀνεπαίσθητον εἰς τὸν θεατὴν, ἔνεκα τῆς μικρᾶς ὑπεροχῆς του ἔναντι τοῦ ἐγκαρσίου ἄξονος, ὑπογραμμίζει κάπως ἢ πρὸς Ν. ἀβαθῆς πρόστασις, αἰφνιδίως ὁ ἐσωτερικῶς διαρρυθμισθεὶς χώρος ἔχει καταφανῶς ἀντίθετον κατεύθυνσιν, μὲ ἄξονα ἀπὸ Δ. πρὸς Α. Εἰς τοῦτο δὲν συνετέλει μόνον τὸ κατὰ ἓν μεταξόνιον ὑπερέχον μῆκος τῶν δύο στοῶν, τῆς βορείου καὶ τῆς νοτίας, ἀλλὰ πρωτίστως ἡ περίστυλος αὐλὴ εἰς σχῆμα , μὲ τὰ δύο πρὸς ἀνατολὰς ἀνοιγόμενα σκέλη καὶ μὲ τὴν ρυθμικὴν ἐκ Δ. πρὸς Α. διάταξιν τῶν δύο παραλλήλων στοῶν (εἰκ. 73, πίν. 8).

Ἡ σκοπιμότης τῆς ἀπροσδοκίτου ταύτης ἰδιορρυθμίας, τῆς ἀντιθέτου δηλ. φορᾶς τῶν ἁξόνων τοῦ ἐξωτερικοῦ καὶ τοῦ ἐσωτερικοῦ ἀρχιτεκτονικοῦ χώρου, εἶναι προφανής: ἡ ἐξωτερικὴ ὄψις εἶναι ἐστραμμένη πρὸς νότον, πρὸς τὸ σημεῖον πορείας τοῦ θεατοῦ καὶ τῆς ἀναπτύξεως ἐν ταυτῷ τοῦ φυσικοῦ περιβάλλοντος. Ἀντιθέτως εἰς τὸ ἐσωτερικόν, τὸν πυρῆνα τῆς λατρείας, πρόκεινται καὶ πάλιν οἱ αὐτοὶ ἀμετακίνητοι λατρευτικοὶ λόγοι, οἱ ὅποιοι εἶχον καθορίσει ἀπὸ παλαιότερων χρόνων τὴν μορφήν τοῦ Ἱεροῦ μὲ τὸν ἰσοδομικὸν περίβολον καὶ μὲ τὴν θέσιν τοῦ ναΐσκου παρὰ τὴν ΒΔ. γωνίαν. Ἐπὶ τῆς ἀνατολικῆς πλευρᾶς τῆς προστύλου αὐλῆς ὑψοῦτο ἡ μαντικὴ δρῦς, ἡ παναρχαία κατοικία τῆς θεότητος καὶ ἡ ἀφειτηρία τῆς λατρείας, εἰς τὴν ὁποίαν ἐνεφώλευον αἱ περιστεραί καὶ ἐκ τοῦ θροίσματος τῶν φύλλων τῆς ὁποίας ἐξηγγέλλοντο αἱ θεῖαι βουλαί. Παρὰ τὰς ρίζας ταύτης ἔρρεε θαυμαστὴ πηγὴ, ἔχουσα μαντικὰς ιδιότητας, περὶ τῆς ὁποίας ὁμιλεῖ ἡ ρωμαϊκὴ παράδοσις. Εἰς τὴν αὐτὴν θέσιν διεπιστώθη προσέτι περιεργὸς τάφος ἀνωμάλου σχήματος, ὀφειλομένου μὲν εἰς μεταγενεστέραν ἐπέμβασιν τῶν πρώτων χριστιανικῶν χρόνων, ἥτις ἐξηφάνισε καὶ τὸ παρὰ τὸν ἀνατολικὸν τοῖχον τμήμα τοῦ νοτίου στυλοβάτου καὶ τοῦ ἀρχαιότερου ἰσοδομικοῦ περιβόλου, ἀλλ' ἡ ὑπαρξίς αὐτῆς ὑπὸ ἄλλην μορφήν φαίνεται παλαιωτάτη, συνδεομένη μὲ τὴν ἱερὰν δρῦν καὶ τὸ μέγαρον ἢ τὸ χάσμα γῆς. Πρὸς τούτοις τὴν ἐντὸς τῆς τάφου ἀνεύρεσιν ἀρχιτεκτονικῶν λίθων ἀπεδώσαμεν εὐλόγως εἰς τὴν κατὰ χώραν ὑπαρξιν βωμοῦ, σχετικοῦ μὲ τὰς ἐμπύρους θυσίας.

Πιθανώτατα πρόκειται ἐνταῦθα τὸ πρὸς θυσίαν χάσμα γῆς, τὸ μέγαρον, ἀποτελούμενον ἐκ βωμοῦ καὶ βόθρου, ὡς δυνάμεθα νὰ συναγάγωμεν ἐκ τοῦ γνωστοῦ χωρίου τοῦ ΠΑΥΣΑΝΙΟΥ (IX 8,1), ἀναφέροντος προσφορὰν μικρῶν κάπρων.

Δὲν εἶναι βέβαιον ἂν ἡ προϊστορικὴ ἐστία τῆς ΒΔ. στοᾶς σχετίζεται μὲ τὴν προϊστορικὴν λατρείαν, ὑπόθεσις καθ' ἑαυτὴν πολὺ πιθανή, ἔνεκα τῶν πολυαρίθμων πηλίνων ψηφίδων ὅρμου περὶ αὐτῆς, ἢ ἂν πρόκειται περὶ ἀπλῆς ἐστίας.

Ὅθεν ἡ ἀντίθετος πρὸς τὴν ἐξωτερικὴν μορφήν τοῦ κτηρίου διάρθρωσις τοῦ ἐσωτερικοῦ χώρου μὲ ἄξονα ἀπὸ Δ. πρὸς Α. ὑπηγορεύθη ἐκ λόγων ἐξόχως λατρευτικῶν,

¹ Πόσον ὀλιγώτερον ἀναγκαῖα ἦτο κατὰ τὰς ἀρχὰς τοῦ 3ου π.Χ. αἱ ἡ ἀόστηρως συμμετρικὴ τοποθέτησις τοῦ ναοῦ ἐντὸς τοῦ ἀρχιτεκτονικοῦ πλαισίου του καθί-

σταται φανερόν ἐκ τῆς μεταγενεστέρας (τέλος 3ου αἰ.) ἀνακατασκευῆς τοῦ οἰκοδομήματος, ὅτε ὁ ναὸς ἐτέθη ἀκριβῶς εἰς τὸν ἄξονα τοῦ κτηρίου.

πρὸς τὸν σκοπὸν, ἵνα περιβάλῃ καὶ ἀναδείξῃ τὰ ἱερὰ σύμβολα τῆς λατρείας, τὴν φηγόν, ἐν ᾗ κατῴκει ἡ θεότης, τὸ μέγαρον μετὰ τοῦ βωμοῦ, σχετικοῦ μὲ τὰς θυσίας, καὶ ἐνδεχομένως τὴν Ναῖαν πηγὴν.

Ἐνῶ λοιπὸν ἡ ἐξωτερικὴ περίκλειστος ὄψις τοῦ μνημείου ἦτο ἐστραμμένη πρὸς τὸ φυσικὸν περιβάλλον, τοῦναντίον τὸ περιστυλον πλαίσιον τοῦ ἀβάτου χώρου εἰς τὸ ἐσωτερικὸν καὶ αἱ συνιστῶσαι αὐτὸ ἀρχιτεκτονικαὶ μορφαὶ ὑπετάγησαν εἰς τὴν λατρευτικὴν ἀναγκαιότητα.

Τὴν λατρευτικὴν σπουδαιότητα τοῦ οἰκοδομήματος ἀποδεικνύουν προσέτι τὸ μέγεθος καὶ ἡ θέσις αὐτοῦ ἐναντι τῶν λοιπῶν οἰκοδομημάτων τοῦ Ἱεροῦ, διότι κατέχει τὸ κέντρον τῶν τοξοειδῶς παρατεταγμένων κτηρίων Α-Λ, κατὰ τὸ πλεῖστον λατρευτικῶν, ἐπὶ τῆς βορείου περιοχῆς τοῦ μεγάλου περιβόλου (εἰκ. 1, πίν. 1 καὶ 4). Πρὸς τοῦτοις ἡ διάταξις τῶν δύο ἐκατέρωθεν ναῖσκων Θ καὶ Ζ μαρτυρεῖ περὶ τῆς ἐπισημότητος τούτου. Ἀμφότεροι οἱ ναῖσκοι δὲν ἴστανται ἐν εὐθυγραμμίᾳ πρὸς τὸ Ε¹, ἀλλ' ἔχουν μετατοπισθῇ πρὸς τὰ ὀπίσω, ὥσάν νὰ θέλουν νὰ δώσουν τὸ προβάδισμα εἰς τὸ κύριον οἰκοδόμημα τῆς λατρείας.

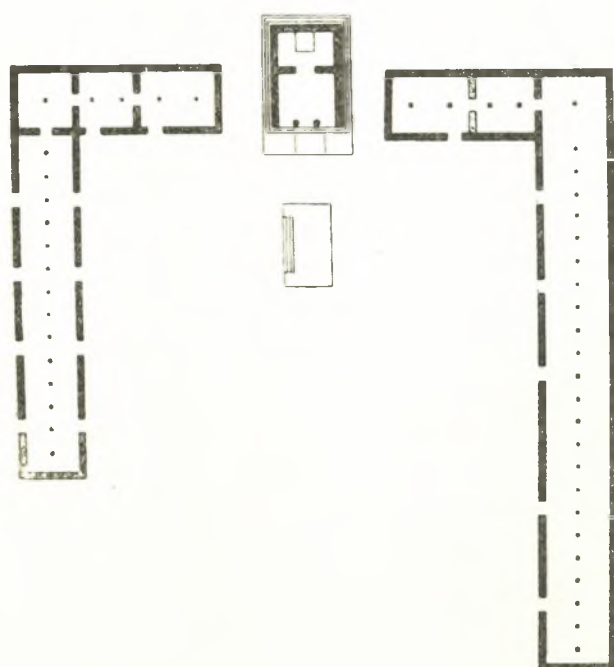
Νοτίως τούτου εἶναι παρατεταγμένη σειρά ἀναθηματικῶν βάθρων καὶ διήκει ὁ δὸς, διερχομένη διὰ τῆς πύλης νοτίως τοῦ θεάτρου καὶ τοῦ ὑποστύλου οἰκοδομήματος Ε² μέχρι τῆς ἀνατολικῆς πύλης τοῦ περιβόλου, ἀνατολικῶς τοῦ ναοῦ Α. Ἐπὶ πλέον ὁ ναῖσκος Θ, ὁ γειτνιάζων πρὸς τὸ ἄβατον καὶ τὴν ἱερὰν δρῦν, δὲν βαίνει παραλλήλως πρὸς τὸ Ε¹, ἀλλ' ἀποκλίνει ἔτι ἀνατολικώτερον, ὑποχωρῶν αἰσθητῶς. Τὸ φαινόμενον τῶν ἰδιορρυθμιῶν τούτων κατανοεῖται, ἐὰν λάβωμεν ὑπ' ὄψιν τὰ σημεῖα ὁράσεως τοῦ οἰκοδομήματος ἐν σχέσει πρὸς τὴν δρῦν. Ὁ εἰσερχόμενος εἴτε διὰ τῆς νοτίας πύλης εἴτε διὰ τῆς ἀνατολικῆς καὶ τῆς δυτικῆς πύλης παρὰ τὸ θέατρον ἔπρεπε νὰ ἀντικρύξῃ ἀπ' εὐθείας τὴν δρῦν καὶ τὸ οἰκοδόμημα τῆς λατρείας, χωρὶς νὰ παρεμβάλληται μεταξὺ αὐτοῦ καὶ τῆς ἱερᾶς φηγοῦ ἐμπόδιον¹.

Οὐδεμία λοιπὸν ὑπάρχει ἀμφιβολία, ἐξ ὧν εἴπομεν, ὅτι τὸ ἐλληνιστικὸν οἰκοδόμημα Ε¹ εἶναι ἡ περαιτέρω ἀνάπτυξις τῆς παλαιότερας μορφῆς τοῦ Ἱεροῦ μὲ τὸν ναῖσκον καὶ τὸν πρὸ αὐτοῦ περιφραγμένον χώρον, τὸ ἄβατον, ἔνθα τὰ ἱερὰ σύμβολα τῆς λατρείας, ἡ φηγός, ἡ πηγὴ καὶ ὁ βωμὸς μετὰ τοῦ χάσματος. Τὴν θέσιν τοῦ ἀρχαιότερου ἰσοδομικοῦ τοίχου κατέλαβε τώρα ὁ ὑψηλὸς περίβολος μετ' ἐσωτερικῶν στοῶν καὶ προστάσεως ἐπὶ τῆς εἰσόδου. Αἱ στοαὶ αὗται, ἐνῶ ἐπιτελοῦν τὴν αὐτὴν λειτουργίαν τοῦ περιβόλου, εἶχον καὶ πρακτικὴν χρησιμότητα, διότι εἰς τοὺς ἐστεγασμένους χώρους τῶν ἦτο δυνατόν νὰ φυλάσσωνται τὰ ποικίλα ἀφιερώματα καὶ τὰ δημόσια ψηφίσματα, ἀντικαταστήσασαι τὰ παλαιότερα πρόχειρα κτίσματα, περὶ τῶν ὁποίων σχηματίζομεν ἰδέαν ἐκ τῆς ἐλλειψοειδοῦς καλύβης, νοτίως τοῦ ναῖσκου (ἀνωτ. σ. 24 ἐξ.). Τὴν πρακτικὴν σκοπιμότητα τῶν στοῶν δυνάμεθα νὰ εἰκάσωμεν καὶ ἐκ τῶν πρὸ τῆς νοτίας πλευρᾶς τοῦ κτηρίου βάθρων, ἀνεχόντων μεγάλα ἀφιερώματα καὶ ἐνίοτε ἀναθηματικὰς ἐπιγραφάς.

1 Εἰς τὸν εἰσερχόμενον ἐκ τῆς ἀνατολικῆς πύλης ὁ δωρικὸς ναὸς Α ἀπέκρυπτε τὴν θέαν τοῦ Ε¹, ἀλλ' ὁ ναὸς οὗτος προὔπηρχεν ἤδη καὶ ὁ ἀρχιτέκτων τοῦ τέλους τοῦ

3ου π.Χ. αἰ., εἰς τὸν ὁποῖον ὀφείλεται ἡ τελικὴ διάταξις τοῦ Ἱεροῦ (πίν. 4), δὲν ἦτο δυνατόν νὰ παρακάμψῃ τὴν δυσχέρειαν ταύτην.

“Ὅθεν αἱ γενόμεναι εἰς εὐρεῖαν κλίμακα μεταβολαὶ εἰς τὸ Ἱερόν, προσδώσασαι εἰς τὸ ταπεινὸν συγκρότημα μνημειακὸν μᾶλλον χαρακτηῖρα, δὲν ἡλλοίωσαν τὴν βασικὴν ἰδέαν τούτου, διότι ὁ ἀρχιτεκτονικὸς πυρὴν, ἡ περικλειστος αὐλή, τὸ ἄβατον, ἐξηκολούθησε νὰ εἶναι τὸ κέντρον τῆς λατρείας. Ὁ ναὸς κατεῖχε καὶ πάλιν δευτερεύουσας θέσεις εἰς τὴν λατρείαν, προοριζόμενος κυρίως εἰς τὴν στέγασιν ἐνδεχομένως τῶν ἀγαλμάτων τοῦ Διὸς καὶ τῆς Διώνης καὶ εἰς τὴν φύλαξιν πολυτίμων ἀφιερωμάτων. Τὸ κύτταρον ὅμως τῆς λατρείας, ἡ ἱερὰ φηγὸς καὶ ὁ περὶ αὐτὴν ὑπαίθριος χώρος, παρέ-



Εἰκ. 74. Τὸ ἱερόν τῆς Μεγάλης Μητρὸς εἰς Marmurt-Kaleh.

μειναν ἀμετάβλητα, περικλεισθέντα ἐντὸς τοῦ στωικοῦ οἰκοδομήματος ἀντὶ τοῦ ἀπλοῦ τοίχου, σχήματος \square , τοῦ ὁποίου τὴν ἀνοικτὴν ἀνατολικὴν πλευρὰν ἔφρασεν ὁ τοῖχος τοῦ περιβόλου. Ἡ εἴσοδος μετὰ τῆς προστάσεως ἔκειτο ἐπὶ τῆς προσόψεως καὶ ἐπὶ τοῦ ἄξονος ἀκριβῶς τοῦ οἰκοδομήματος.

Ἡ μορφή τοῦ νέου Ἱεροῦ, ἐνῶ ἐξειλίχθη κανονικῶς ἐκ τοῦ ἀρχαιότερου, τοῦ ὑπαίθρου τεμένους μετὰ ναοῦ, δὲν ἀποτελεῖ μεμονωμένον παράδειγμα εἰς τὴν ἱστορίαν τῆς ἑλληνικῆς ἀρχιτεκτονικῆς οὐδὲ διεμορφώθη ἀνεξαρτήτως τῶν ἄλλων συγγενῶν ἀρχιτεκτονικῶν τύπων. Εἶναι τάσις τῶν ἑλληνιστικῶν ἰδίᾳ χρόνων ὁ διαχωρισμὸς τῆς αὐλῆς διὰ στοῶν εἰς σχῆμα \square ἢ ὀρθογώνιον, μορφήν ἣτις ἀπαντᾷ ἤδη εἰς τὰς οἰκίας τῶν κλασσικῶν καὶ κυρίως τῶν ἑλληνιστικῶν χρόνων (R. MARTIN, Agora, σ. 552 κ.ἐξ.). Διὰ τὸν λόγον αὐτὸν ἡ τυπολογικὴ ὁμοιότης τοῦ Ἱεροῦ πρὸς τὸ μυκηναϊκὸν ἀνάκτορον τῆς Τίρυνθος δὲν εἶναι ἀνεξήγητος. Ἡ αὐτὴ ἀνάγκη τῆς δημιουργίας ἐστεγασμένων χώρων, τῶν στοῶν, πέραν τῆς μυκηναϊκῆς αὐλῆς, εἰς τὸ βάθος τῆς ὁποίας ὑψοῦτο τὸ μέγαρον, συνέβαλεν εἰς τὴν διαμόρφωσιν ἀναλόγου τύπου. Ἄλλην μίαν φορὰν διὰ τοὺς αὐτοὺς λόγους κατὰ τοὺς ὑστεροκλασσικοὺς χρόνους διαμορφοῦται ὁ τύπος τῆς περιστύλου οἰκίας, παρόμοιος ἀλλ' ἀνεξάρτητος βεβαίως τοῦ λησμονηθέντος ἤδη μυκηναϊκοῦ, ὁ ὁποῖος κατὰ τοὺς ἑλληνιστικοὺς χρόνους γνωρίζει τὴν μεγαλυτέραν του ἀκμὴν¹. Τοιοῦτοτρόπως εἰς τὸ παρὰ τὸ Marmurt-Kaleh, οὐχὶ μακρὰν τοῦ Περγάμου, Ἱερόν τῆς Μεγάλης Μητρὸς, τῶν χρόνων τοῦ Φιλεταίρου

¹ Οἱ ἑλληνιστικοὶ καὶ ρωμαϊκοὶ χρόνοι εἶναι περίοδος τῆς ἀκμῆς τῶν στοῶν, συνήθως μεγαλοπρεπῶν, προοριζομένων διὰ τὰς ἀνάγκας τῶν ἀνθρώπων παρὰ διὰ τὴν λατρείαν (WYCHERLEY, How the Greeks

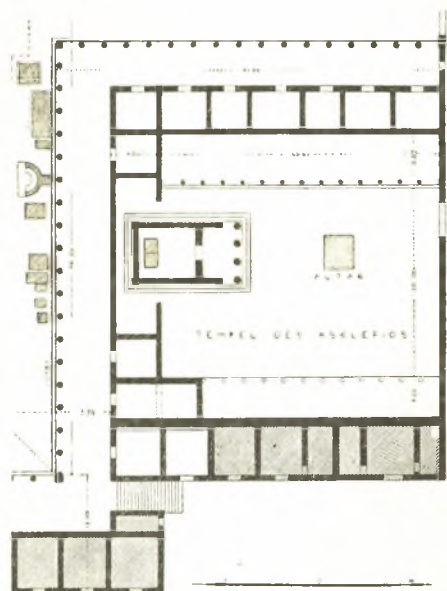
build Cities, σ. 19, 97). Περὶ τῆς σημασίας καὶ τῆς ἐννοιολογικῆς σημασίας τῆς λ. «περίστυλος», ἀρχικῶς ἐπιθέτου καὶ βραδύτερον οὐσιαστικοῦ (4ος-3ος π.Χ. αἰ.), ἰδὲ R. MARTIN, Agora, σ. 518 κ.ἐξ.

(283-263 π.Χ., εἰκ. 74), ἡ αὐλὴ τοῦ Ἱεροῦ περιεκλείετο κατὰ τὰς τρεῖς πλευρὰς ὑπὸ στοῶν σχήματος Γ , ὅπου ὅμως τὴν ἐγκαρσίαν στοὰν διακόπτει δικιόνιος ναὸς ἐν παραστάσι¹. Πλησιέστερον παράδειγμα παρέχει τὸ Ἱερὸν τοῦ Διὸς τῆς Πριήνης τοῦ τέλους τοῦ 4^{ου} π.Χ. αἰ. (εἰκ. 75)², ἀρχικῶς ὡς Ἱερὸν τοῦ Ἀσκληπιοῦ ἐρμηνευθέν, καὶ τὸ Ἱερὸν τῆς Λινδίας Ἀθηνᾶς τῆς Ρόδου, ὡς διεμορφώθη περὶ τὰ τέλη τοῦ 4^{ου} αἰ. π.Χ. Τὴν αὐλὴν τοῦ πρώτου περιβάλλουν κατὰ τὴν Ν. καὶ τὴν Β. πλευρὰν στοαὶ μὲ δωμάτια ὀπισθεν ἢ ἐστεγασμένους χώρους, κατὰ δὲ τὴν Α. ἀπλοῦς τοῖχος μετ' εἰσόδου καὶ μικρᾶς κλίμακος, ὡς εἰς τὸ οἰκοδόμημα τῆς Δωδώνης. Εἰς τὸν ἄξονα τοῦ τετραστύλου ναοῦ ἐντὸς τοῦ περικλειομένου ὑπαίθρου χώρου ὑπῆρχεν ὁ βωμός, ἀλλ' ἡ εἴσόδος ἐπὶ τῆς ἀνατολικῆς πλευρᾶς διὰ τεχνικοὺς λόγους ἐτέθη ἐτι βορειότερον. Ἐξαιρέσει τῆς δυτικῆς πλευρᾶς, ἣτις ἀντὶ κιόνων εἶχε μόνον δωμάτια, καὶ τῆς κατὰ τὴν πορείαν τοῦ θεατοῦ διατάξεως τῶν ἐκατέρωθεν στοῶν, κατὰ τὰ λοιπὰ αἱ ὁμοιότητες μεταξὺ τῶν δύο Ἱερῶν εἶναι ἀναμφισβήτητοι.

Εἰς τὸ Ἱερὸν τῆς Λίνδου ὁ νέος ἀμφιπρόστυλος τετράστυλος ναὸς³ περιβάλλεται ἀπὸ τοῦ ὕψους περίπου τοῦ προσθίου τοίχου τοῦ σηκοῦ ὑπὸ στοῶν, περικλειουσῶν περίστυλον αὐλὴν πρὸ τοῦ ναοῦ.

Καθ' ὅμοιον τρόπον διεμορφώθη ἐπίσης κατὰ τὸν 3^{ον}-2^{ον} π.Χ. αἰ. ἡ βόρειος ἀγορὰ τῆς Μιλήτου⁴. Ἀρχικῶς αὕτη (4^{ος} π.Χ. αἰ.), ἔχουσα μορφήν Γ, μὲ τετράγωνον αὐλὴν ὀπισθεν, περιβαλλομένην ὑπὸ στοῶν καὶ καταστημάτων, προσέλαβε κατὰ τὸν 3^{ον} καὶ τὸν 2^{ον} π.Χ. αἰ. ἀνατολικῶς τῆς τετραγωνικῆς αὐλῆς νέαν στοὰν σχήματος Γ , μὲ τὴν ἀνοικτὴν πλευρὰν πρὸς ἀνατολὰς καὶ μὲ τετράστυλον ναὸν εἰς τὸ μέσον τῆς Δ. πλευρᾶς. Τέλος ἡ ἀνατολικὴ ἀνοικτὴ πλευρὰ ἐκλείσθη τὸν 1^{ον} π.Χ. αἰ. διὰ τοίχου μετὰ προπύλου, τὸ ὅποιον ἐτοποθετήθη εἰς τὸ μέσον ἀκριβῶς τῆς πλευρᾶς καὶ ἐπὶ τοῦ ἄξονος τοῦ ναοῦ.

Στενὴν ἀντιστοιχίαν ἐμφανίζει ἐπίσης καὶ τὸ ἀνωτέρω μνημονευθὲν Ἱερὸν τοῦ Δελφινίου Ἀπόλλωνος τῆς Μιλήτου (εἰκ. 76)⁵. Κατὰ τὸν 6^{ον} π.Χ. αἰ. τὸ Ἱερὸν εἶχεν ὑποθετικῶς τὴν μορφήν τοῦ ὑπαίθρου τεμένους, συγκείμενον ἐξ ὀρθογωνίου περιβόλου μὲ



Εἰκ. 75. Τὸ Ἱερὸν τοῦ Διὸς εἰς Πριήνην (κατὰ WIEGAND - SCHRADER, Priene).

1 A. CONZE - P. SCHATZMANN, *Marmurt - Kaleh*, Berlin 1911, σ. 14 κ.ἐξ., πίν. I. E. GJERSTAD, ἔ.ἀ. σ. 57-58. R. MARTIN, *Agora*, σ. 527, εἰκ. 78 (πλείονα περὶ τοῦ τύπου αὐτόθι).

2 TH. WIEGAND - H. SCHRADER, *Priene*, σ. 136 κ.ἐξ., πίν. XIII. M. SCHUDE, *JdI* 49, 1934, σ. 103 κ.ἐξ. E. GJERSTAD, ἔ.ἀ. σ. 58-59, εἰκ. 22. R. MARTIN, *Agora*, σ. 523, εἰκ. 76. I. KONTHΣ, Τὸ Ἱερὸν τῆς

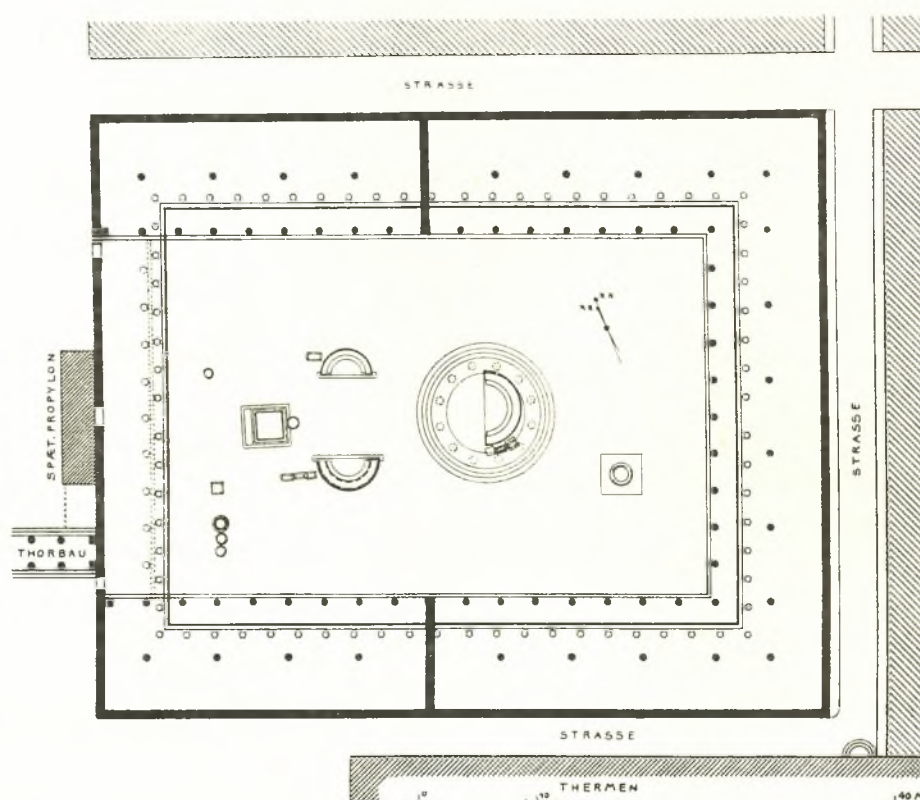
Ὀλυμπίας, πίν. 15α.

3 Ἰδὲ I. KONTHN, ἔ.ἀ. σ. 74, ἐνθα ἡ σχετικὴ βιβλιογραφία.

4 TH. WIEGAND, *Milet I*, 6, σ. 91 κ.ἐξ., πίν. XXIV, σ. 94 κ.ἐξ., πίν. XXV καὶ XXVII. W. DINSMOOR, ἔ.ἀ. σ. 333, εἰκ. 123.

5 TH. WIEGAND, *Milet I*, 3, σ. 126, εἰκ. 1, πίν. IV καὶ VII.

βωμόν, καθ' ὃν τρόπον καὶ τὸ ἀρχαιότερον Ἱερὸν τῆς Δωδώνης. Κατὰ τὴν νέαν διαίρεσιν τῆς πόλεως, μετὰ τὴν ὑπὸ τῶν Περσῶν καταστροφὴν καὶ τὴν ἀνοικοδόμησιν τοῦ Ἱεροῦ, ἡ αὐλὴ περιεκλείσθη ἐσωτερικῶς διὰ στοῶν. Κατὰ τὸν 4^{ον} π.Χ. αἰ. ἐπηκολούθησε σημαντικὴ διεύρυνσις, μὲ τὴν κατασκευὴν τῆς καινῆς στοᾶς μὲ διπλᾶς στοᾶς ἐπὶ τῶν τριῶν πλευρῶν καὶ ἐπὶ τῆς δυτικῆς ἀπλοῦ τοίχου, ἐφ' οὗ βραδύτερον προσετέθη στοά, ὁπότε δλόκληρος ὁ χώρος μετεβλήθη εἰς περιστύλον οἰκοδόμημα, τοῦ ὁποίου κύτταρον



Εἰκ. 76. Τὸ Ἱερὸν τοῦ Δελφινίου Ἀπόλλωνος τῆς Μιλήτου
(κατὰ WIEGAND, Milet).

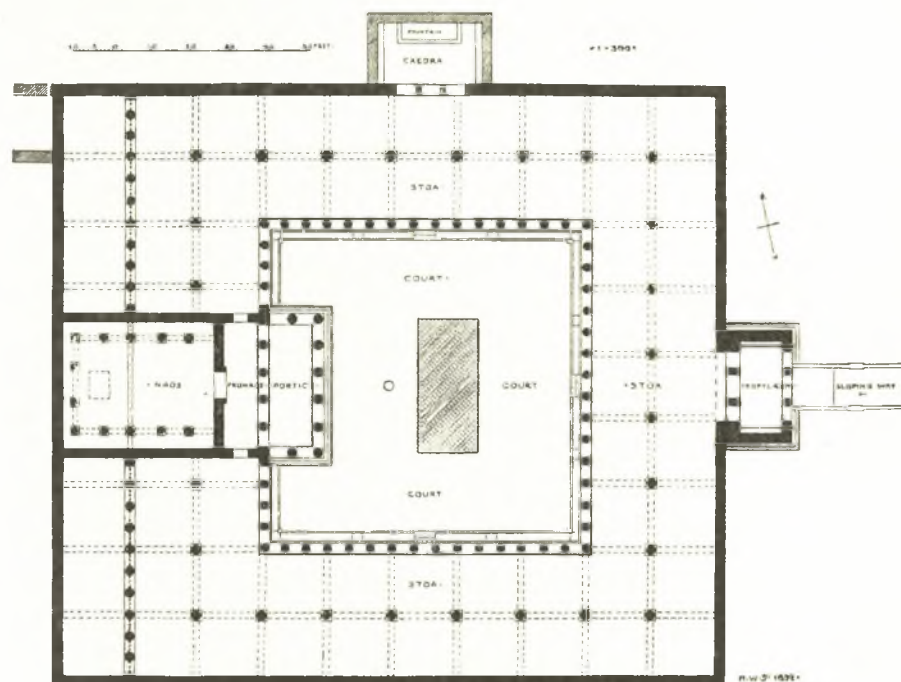
ἦτο τὸ τέμενος μὲ τὸ ἱερὸν ἄλσος. Ἀξιοσημείωτον εἶναι, ὅτι ἐνταῦθα αἰστοαὶ ἐχρησίμευον πρὸς ἀνάθεσιν καὶ ἀναγραφὴν ἐπὶ τῶν κιόνων καὶ ἐπὶ τῶν τοίχων δημοσίων ψηφισμάτων. Πλατεῖα ζώνη πρὸ τῶν βαθμίδων τῆς ΒΑ. καὶ τῆς Ν. στοᾶς δὲν εἶχε πλακόστρωθῇ, ὡς ἐν Δωδώνῃ, διότι καὶ ἐκεῖ ἐφύοντο δένδρα τοῦ ἱεροῦ ἄλσους, κατ' ἐξαίρεσιν πρὸς τὸ λοιπὸν πλακόστρωτον τμήμα τῆς αὐλῆς ¹.

1 Milet I, 3 σ. 412. Τὸ σχῆμα τῆς περιστύλου αὐλῆς υἱοθετήθη καὶ εἰς μερικὰ ἡρώα, ὡς εἰς τὴν νεκρόπολιν τῆς Τέω (εἰς τὸν τύπον τοῦτον δύναται νὰ ἐνταχθῇ καὶ τὸ ἡρῶν τῆς Καλυδῶνος, τοῦ β' ἡμίσεος τοῦ 2^{ου} π.Χ. αἰ.). Ἐκεῖθεν ἐμπνέονται μερικαὶ παραστάσεις

τοιχογραφιῶν μὲ ἀρχιτεκτονικὰ θέματα τῶν ἐλληνιστικῶν χρόνων καὶ ἰδίως τὸ Ἱερὸν μὲ τὴν θόλον τῆς Villa Boscoreale, R. MARTIN, Agora, σ. 530, πρβλ. καὶ A. SAMBON, Catalogue des fresques de Boscoreale, Paris 1903, πίν. IX.

Ἄλλ' ὥς στενότερον παράλληλον δυνάμεθα νὰ θεωρήσωμεν τὸ Ἱερὸν τοῦ Διὸς Σωτήρος τῆς Μεγαλοπόλεως τῶν ἀρχῶν τοῦ 3^{ου} π.Χ. αἰ. (εἰκ. 77), ἐκ τοῦ ὁποῖου ἀμέσως ἢ ἐμμέσως προέκυψε καὶ ὁ τύπος τοῦ Ἱεροῦ τῆς Δωδώνης. Ἐνεκα τούτου θὰ γίνη ὁ προσήκων λόγος περὶ αὐτοῦ κατωτέρω, διότι ἀποτελεῖ καὶ ἐνδειξιν τῆς κατὰ προσέγγισιν χρονολογήσεως τοῦ οἰκοδομήματος τῆς Δωδώνης.

Παρομοίαν χρῆσιν φαίνεται ὅτι εἶχε καὶ τὸ ἀγνώστου προορισμοῦ, ἀλλὰ συγγενές



Εἰκ. 77. Ἱερὸν τοῦ Διὸς Σωτήρος τῆς Μεγαλοπόλεως
(κατὰ Excav. at Megalopolis).

ὥς πρὸς τὸν ἀρχιτεκτονικὸν τύπον καὶ τὴν μορφήν τῆς λατρείας, οἰκοδόμημα Ε' ἐν Ἐπιδαύρῳ, ΝΑ. τοῦ ναοῦ τοῦ Ἀσκληπιοῦ, ἔνθα παρὰ τὴν ΒΔ. γωνίαν ἀνευρέθη βωμὸς μὲ ἀύλακας κατὰ τὰς τέσσαρας πλευρὰς διὰ τὸ αἶμα τῶν ἱερέων καὶ τὰ λείψανα θυσιασθέντων ζώων, δεικνύοντα ὅτι ἐκεῖ ἀπὸ τοῦ 5^{ου} π.Χ. αἰ. ἤσκειτο λατρεία¹. Κατὰ τὸν ΚΑΒΒΑΔΙΑΝ τὸ ἱερὸν ἐχρησίμευε καὶ ὡς κατοικία τῶν ἱερέων. Ὁ F. ROBERT θεωρεῖ τοῦτο ὡς τὸν μᾶλλον χαρακτηριστικὸν τύπον μεγάρου, ἔνθα ὁ βωμὸς ἢ ἡ ἐστία διὰ τὰς ὀλοκαύτους θυσίας, χρησιμοποιοῦντο ὡς Ἱερὸν πρὸ τῆς ἀνεγέρσεως τοῦ μεγάλου ναοῦ τοῦ Ἀσκληπιοῦ καὶ πρὸ τῶν ἑλληνιστικῶν ἐγκοιμητηρίων. Ἐντὸς τῆς ὑπὸ στοῶν περιβαλλομένης αὐλῆς ἀνευρέθησαν ἀναθήματα εἰς τὸν Ἀπόλλωνα Πύθιον καὶ τὸν Ἀσκληπιόν.

¹ Σχετικῶς ΚΑΒΒΑΔΙΑΣ, ΠΑΕ 1891, σ. 129 κ.ἐξ., 1905, σ. 61 κ.ἐξ., ὁ αὐτὸς, Τὸ Ἱερὸν τοῦ Ἀσκληπιοῦ ἐν Ἐπιδαύρῳ, 1900, σ. 128 κ.ἐξ. DEFRASSE - LECHAT,

Épidaure, πίν. IX. F. ROBERT, BCH 57, 1933, σ. 380 κ.ἐξ., ὁ αὐτὸς, Thymélé, σ. 220-222. R. MARTIN - H. METZGER, BCH 66/67, 1942-43, σ. 332 κ.ἐξ.

Ἐπίσης ἐπιγραφὴ τοῦ 4^{ου} π.Χ. αἰ., ἀνευρεθεῖσα ἐντὸς τοῦ Ἱεροῦ, ὁμιλεῖ περὶ οἰκῶν μὲ αὐλὴν καὶ διώροφα δωμάτια· πιθανῶς τὸ οἰκοδόμημα εἶναι οἱ οἶκοι τῆς ἐπιγραφῆς ἢ ἄλλως ἢ *ἱερὰ οἰκία*¹.

δ'. ΧΡΟΝΟΛΟΓΗΣΙΣ

Τὰ ἀρχιτεκτονικὰ εὐρήματα εἶναι τοιαῦτα, ὥστε δὲν εἶναι δυνατὴ ἡ ἐξαγωγή ἐξ αὐτῶν βεβαίων χρονολογικῶν συμπερασμάτων. Καλυτέραν βάσιν χρονολογήσεως θὰ ᾔτο δυνατόν νὰ παράσχουν τὰ ἐκ τῶν παλαιότερων ἀνασκαφῶν τοῦ καθηγητοῦ Δ. Εὐαγγελίδου καὶ τὰ ἐκ τῶν προσφάτων ἐρευνῶν κεραμικὰ εὐρήματα τῆς στέγης. Ἐκ τούτων τὰ ὀλίγα συντρίμματα ἀνθεματῶν ἡγεμόνων καλυπτήρων ἐκ πηλοῦ ὑποδεικνύουν μᾶλλον προχωρημένους ἑλληνιστικοὺς χρόνους (τέλος 3^{ου} - ἀρχὰς 2^{ου} αἰ., ἰδὲ κατάλογον ἀρ. 10, 11, 14-16, 21) καὶ διὰ τοῦτο πρέπει νὰ συσχετισθῶν μετὰ τὴν ἀνοικοδόμησιν τοῦ κτηρίου ὀλίγον πρὸ τοῦ τέλους τοῦ 3^{ου} π.Χ. αἰῶνος (κατωτ. σ. 98 κ.ἐξ.). Ἐπειδὴ δὲ τὰ λοιπὰ πῆλινα κεραμικὰ χρονολογοῦνται, ὡς εἶδομεν, ἀπὸ τῶν περὶ τὸ 400 π.Χ. χρόνων ἢ καὶ ὀλίγον βραδύτερον, δυνάμεθα νὰ συνδέσωμεν μετὰ τὸ περιγραφέν οἰκοδόμημά μας τὰ λοιπὰ εὐρήματα τῆς στέγης, δύο ἐκ λίθου ἀνθεματῶν μέτωπα ἡγεμόνων καλυπτήρων καὶ δύο λεοντόκρανα (ἰδὲ κατάλογον 23 - 26, πίν. 13 καὶ 14α), τὰ ὅποια τυπολογικῶς ἀνήκουν εἰς τὸν προχωρημένον 4^{ον} ἢ καὶ εἰς τὰς ἀρχὰς τοῦ 3^{ου} π.Χ. αἰ., εἰς τοὺς πρώιμους δηλαδὴ ἑλληνιστικοὺς χρόνους.

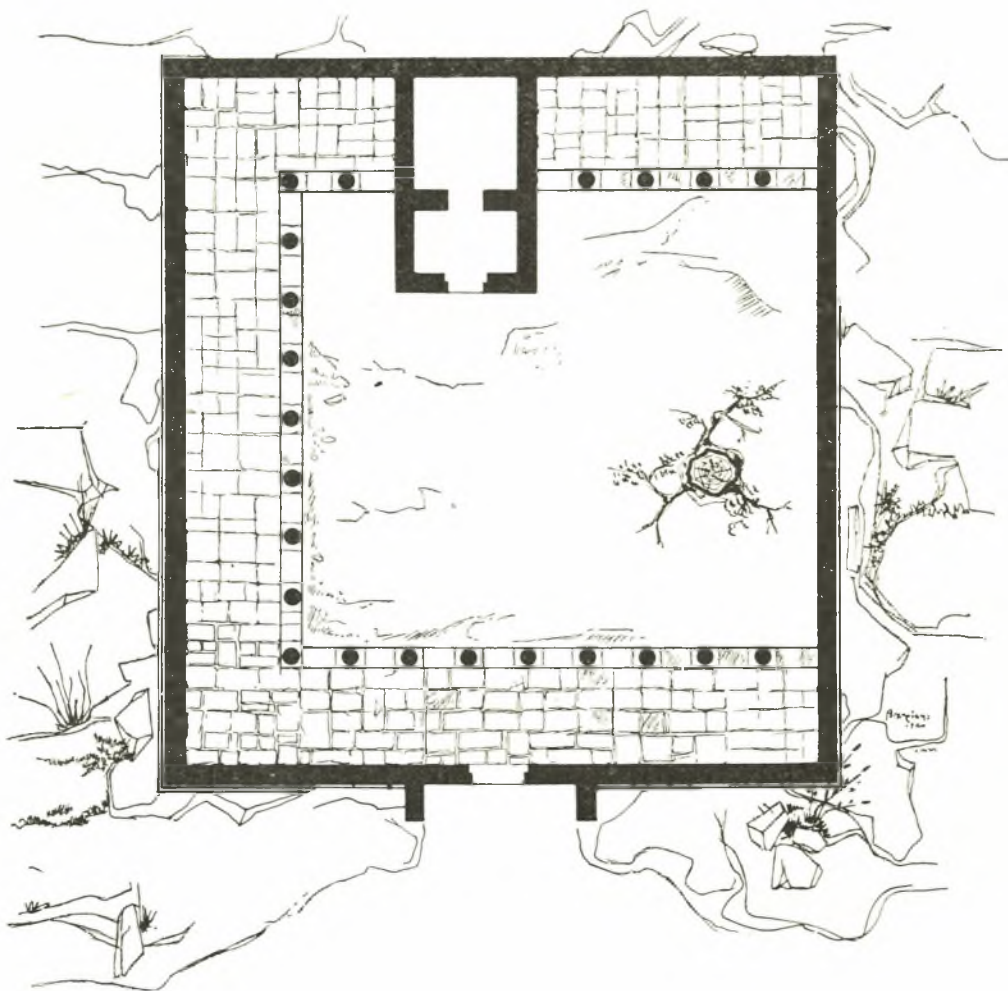
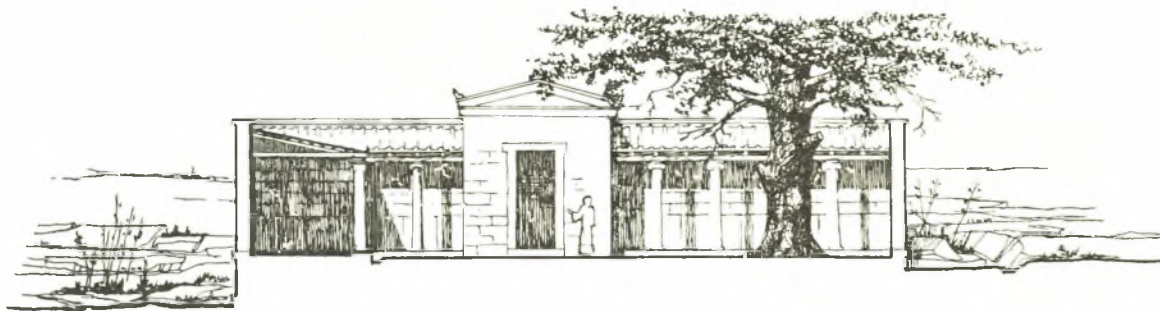
Εἰς πρώιμους ἑλληνιστικοὺς χρόνους ἀνάγεται καὶ τὸ ἀνωτέρω μνημονευθὲν τεμάχιον κιονοκράνου ἐκ μαλακοῦ κιτρινωποῦ πωρολίθου τοῦ Δημοτικοῦ Μουσείου Ἰωαννίνων (ἀνωτ. σ. 64, εἰκ. 58), τὸ ὅποιον ἀνεγνωρίσθη ἐπὶ τῇ βάσει φωτογραφίας τῶν ἀρχείων τῆς Ἀρχαιολογικῆς Ἑταιρείας. Ὑπὸ τὸν προέχοντα ἐχῖνον τὸ σχοινοειδὲς κόσμημα περιβάλλει τὴν βάσιν τοῦ ἐχίνου ὡς μίσχος καλυκομόρφου ἄνθους, τὸ ὅποιον συναντῶμεν εἰς Κασσώπην (εἰκ. 78), Αἰτωλίαν, Μακεδονίαν, Ὀλυμπίαν κ. ἄ. (κεφάλαιον Γ). Ὅτε, μετὰ τὴν καταστροφὴν τῆς Δωδώνης ὑπὸ τῶν Αἰτωλῶν (219 π.Χ.), τὸ Ἱερόν ἀνωκοδομήθη, ὁ ψαμμιτόλιθος, εὐκόλως ἀποτριβόμενος ἐκ τῆς ἐπηρείας τῆς ἀτμοσφαίρας, ἐγκατελείφθη καὶ ἀντ' αὐτοῦ ἐχρησιμοποιήθη, ὡς εἴπομεν, ὁ ἀνθεκτικώτερος ἀσβεστόλιθος. Ἐκ τοιούτου ὕλικου εἶναι κατεσκευασμένον τὸ σχεδὸν ἄρτιον κιονόκρανον, ἀνευρεθὲν παρὰ τὸ πρόπυλον τοῦ Ε¹ (εἰκ. 88). Παρὰ τὰς βαρείας ἀναλογίας καὶ τὴν ἑλλειψιν ὀργανικότητος τῶν μελῶν, τὸ κιονόκρανον τοῦτο τοῦ τέλους τοῦ 3^{ου} π.Χ. αἰ. μαρτυρεῖ τὴν ἐκ τοῦ παλαιότερου καταγωγὴν του. Ἐπομένως τὰ δύο τμήματα κιονοκράνων τῶν εἰκόνων 56 - 58 εἶναι ἀρχαιότερα τοῦ ἔτους 219 π.Χ.

Πάντως χρόνους οὐχὶ μεταγενεστέρους τοῦ 3^{ου} αἰῶνος μαρτυρεῖ ἐπίσης ἡ καλὴ ἐργασία τῆς κρηπίδος τοῦ περιβόλου καὶ ἰδίᾳ τοῦ τοιχοβάτου καὶ τῶν ὀρθοστατῶν, μετὰ τὴν περιτένειαν, τὸ ἄπεργον καὶ τοὺς διακοσμητικοὺς τεκτονικοὺς ἀγκῶνας². Ἡ χρῆσις

¹ Π. ΚΑΒΒΑΔΙΑΣ, ΠΑΕ 1891, σ. 130, Τὸ Ἱερόν τοῦ Ἀσκληπιοῦ, σ. 130.

² Διδακτικὴ εἶναι ἡ τεχνικὴ συγγένεια τῶν μνημείων τῆς γείτονος Αἰτωλοακαρνανίας, ὡς π.χ. τοῦ ναοῦ τοῦ

Διὸς ἐν Στράτῳ, τοῦ Μολυκρείου, τῆς Ἀλυζίας, ΑΝ. ΟΡ-ΛΑΝΔΟΣ, ΑΔ 8, 1923, σ. 1 κ.ἐξ., 1924-25, παράρτ. σ. 58. Κ. ΡΩΜΑΙΟΣ, ΑΕ 1930, σ. 141 κ.ἐξ. Συγγενὴ ἐπίσης τεχνικὴν ἀνευρίσκομεν εἰς τὸν μνημειώδη πύργον, ἐφ' οὗ



Ἀναπράστασις τῆς κατόψεως καὶ τῆς προσόψεως τῆς Β. πτέρυγος τῆς ἱερᾶς οἰκίας (3ος π. Χ. αἰ.).