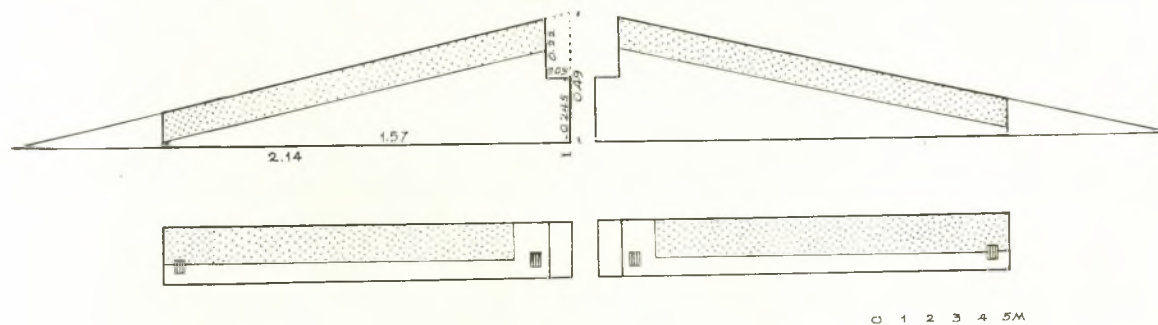


δύο αετωμάτων (εἰκ. 31-32), οἱ ὅποιοι μὲ τὴν διάλυσιν τοῦ ἀρχαίου ναΐσκου εἶχον τοποθετηθῇ εἰς τὸ θεμέλιον τῆς βορείου στενῆς πλευρᾶς τοῦ ἀδύτου τοῦ μεταγενεστέρου ἑλληνιστικοῦ ναοῦ (πίν. 2γ-γ¹ καὶ εἰκ. 80)¹. Αἱ πλάκες, μήκους 1.47 καὶ 1.40 μ., ὕψους 0.465 μ., ἀνήκουν εἰς ὀρθογώνιον τρίγωνον, μὲ βάσιν 2.14 μ., ὕψος 0.49 μ., ὅσον δηλαδὴ καὶ τὸ ὕψος τοῦ αετώματος, καὶ ἄνοιγμα τῆς περὶ τὴν βάσιν ἐξωτερικῆς γωνίας 13°. Τὸ αέτωμα ἐπομένως εἶχε πλάτος 4.30 μ. περίπου, ὕψος 0.50 μ., κλίσιν δὲ 13° περίπου. Ἐπὶ τῆς κορυφῆς τῶν δύο τυμπάνων ὑπάρχει ὀρθογώνιος ἐγκοπή, ἡ δοκοθήκη, διαστάσεων 0.22×0.18 μ., πρὸς τοποθέτησιν τῆς κορυφαίας δοκοῦ. Τὰ ἐπὶ τῆς ἄνω ἐπιφανείας λαξεύματα καὶ οἱ δύο τόρμοι ἐχρησίμευσαν πρὸς στερέωσιν τῆς πηλίνης ἐπαιετίδος σίμης, τῶν ὁποίων δύο μεγάλα τεμάχια ἀνευρέθησαν (κατάλογος ἀριθ. 20). Ἐκ τοῦ μικροῦ πάχους τῶν ὀρθοστατῶν (0.21 μ.) προκύπτει ὅτι τὸ τύμπανον εἶχε καὶ ἀντιθήματα ὀπισθεν. Ἐκ τῶν πηλίνων τούτων τεμαχίων τῆς ἐπαιετίδος σίμης (πίν. 12 δ) δυνάμεθα



Εἰκ. 32. Σχέδιον εἰκ. 31.

νὰ ὑπολογίσωμεν ἐπίσης τὴν κλίσιν τοῦ αετώματος, ἴσην πρὸς 13° περίπου. Τὸ ὕψος τοῦ αετώματος ἐπομένως ἐν σχέσει πρὸς τὸ ἥμισυ τῆς βάσεως τοῦ γείσου ἦτο περίπου 1:4.36, σχέσις ἰδιαίτου εἰς τοὺς ναοὺς τῶν κλασσικῶν χρόνων. Προσέτι ἐκ τῶν ἀνευρεθέντων συντριμμάτων τῆς κεραμώσεως τῆς στέγης προκύπτει ὅτι αὕτη ἐκαλύπτετο διὰ πηλίνων κεράμων τοῦ κορινθιακοῦ τύπου (ἰδὲ Κατάλογον).² Ἐπὶ τῇ βάσει τῶν μοναδικῶν τούτων κεραμειῶν εὗρημάτων ὁ ναὸς δύναται νὰ χρονολογηθῇ εἰς τοὺς περὶ τὸ 400 π.Χ. χρόνους, ἄποψις, ἡ ὁποία, ὥς θὰ ἴδωμεν βραδύτερον (κεφ. ἱστορικὸν περίγραμμα), ἐνισχύεται καὶ ἐξ ἄλλων λόγων, κυρίως ἱστορικῶν.

γ'. ΤΟ ΤΕΜΕΝΟΣ

(Πίν. 2 καὶ 7, εἰκ. 38)

Ὁ πρὸς Ν. καὶ ΝΑ. τοῦ ναΐσκου ἱερὸς χώρος περιεκλείσθη κατὰ τὸ β' ἥμισυ τοῦ 4^{ου} π.Χ. αἰ. ἐντὸς ἰσοδομικοῦ περιβόλου, μερικῶς μόνον σφζομένου (πίν. 2 Α1-Α5-Α6-Α7-α8-α9), ἔχοντος σχῆμα ὀρθογωνίου. Τούτου διατηροῦνται ὁλόκληρος ἡ δυτικὴ πλευρά, μήκ. 11.75 μ. (Α1-Α5, εἰκ. 25), ἀρχομένη ἀπὸ τῆς ΝΔ. γωνίας ἀκριβῶς

¹ Ἀνεγνωρίσθησαν τὸ πρῶτον ὑπὸ τοῦ ἀρχιτέκτονος τῆς ἀναστηλώσεως κ. Χ. Μπούρα.

² Μαρμάρινον τμήμα ἀνθεμωτοῦ μετώπου ἡγεμόνος καλυπτῆρος, ὕψ. 0.18 μ., εὐρεθὲν πλησίον τοῦ τάφου Ι,

οὐχὶ μακρὰν τοῦ ναΐσκου (ΠΑΕ 1932, σ. 48, εἰκ. 2, ἰδὲ καὶ Κατάλογον ἀρ. 23) τοῦ 4-3^{ου} π.Χ. αἰ., προέρχεται ἐνδεχομένως ἐκ τούτου, ἑτερον δέ (Κατάλ. ἀρ. 24) ἐκ τῶν ἀνασκαφῶν 1952-1955.

τοῦ προνάου καὶ βαίνουσα παραλλήλως πρὸς τὸν ἄξονα τοῦ ναῦσκου, τὸ ἥμισυ καὶ πλέον τῆς νοτίας πλευρᾶς μήκ. 6.63 μ. (Α5-Α6, εἰκ. 33) μέχρι τοῦ ἐγκαρσίου λίθου Α6, ἐπέχοντος θέσιν ἀριστερᾶς παραστάδος εἰσόδου. Ἀνατολικώτερον, εἰς ἀπόστασιν 2.65 μ. ἀκριβῶς, ἕτερος ὁμοιος λίθος (Α7, εἰκ. 34) ἀπετέλει τὴν δεξιὰν παραστάδα τῆς εἰσόδου (Α6-Α7). Ἀνατολικῶς τοῦ ναῦσκου διετηρήθη ἐπίσης μικρὸν τμήμα τῆς Β. πλευρᾶς (α8-α9, εἰκ. 35), ἀποτελούμενον ἐκ τριῶν λίθων συνολικοῦ μήκους 3.49 μ. Ἡ προέκτασις τῆς πλευρᾶς ταύτης συνήντα τὴν Α. μακρὰν πλευρὰν τοῦ ναῦσκου ὀλίγον βορειότερον τῆς προσόψεως τοῦ προνάου καὶ δὲν ἀντεστοίχει πρὸς τὴν ΒΑ. πλευρὰν τοῦ περιβόλου (πίν. 2 καὶ 7), εὗρισκομένην εἰς τὴν αὐτὴν γραμμὴν μὲ τὴν πρόσοψιν τοῦ ναῦ-



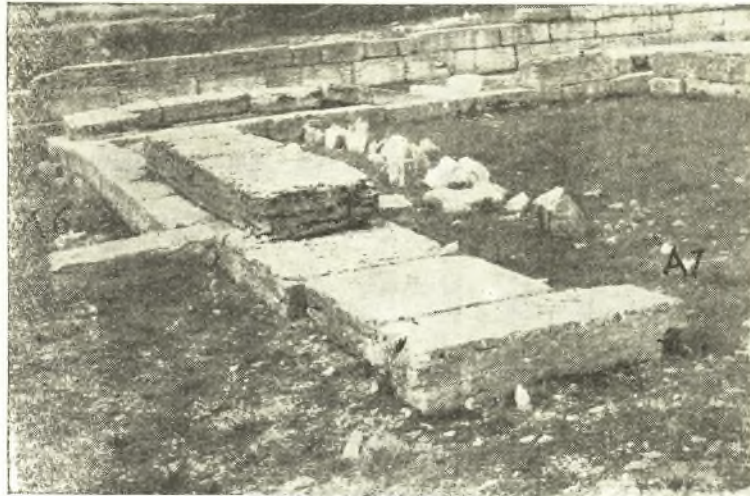
Εἰκ. 33. Ἐξωτερικὴ ὄψις τῆς νοτίας πλευρᾶς (Α5-Α6) τοῦ ἰσοδομικοῦ περιβόλου (ἄποψις ἀπὸ Δ.).

σκου. Ἡ Α. πλευρὰ τοῦ τοίχου, ὡς καὶ τὸ ἀνατολικώτερον τμήμα τῆς Ν. πλευρᾶς, ἐξηφανίσθησαν, τὸ μὲν πρῶτον κατὰ τὴν θεμελίωσιν τῆς ἀντιστοίχου ἀνατολικῆς πλευρᾶς τοῦ ἑλληνιστικοῦ ἐξωτερικοῦ περιβόλου, τὸ δὲ κατὰ τὴν εἰς τὸ σημεῖον αὐτὸ καταστροφὴν τοῦ ἑλληνιστικοῦ στυλοβάτου, γενομένην πιθανώτατα κατὰ τοὺς χριστιανικοὺς χρόνους (ιδὲ κατωτέρω). Τὴν ὑπαρξιν ὅμως τῆς Α. πλευρᾶς ὑποθέτει ἡ πρὸς Ν. εἴσοδος (πλάτους 2.65 μ.), ἥτις ἄλλως θὰ ἐπερίττευσεν, ἐὰν τὸ πρὸς Α. τμήμα τοῦ ἀβάτου ἦτο ἀνοιχτόν. Ἀφ' ἐτέρου ἡ ἐξωτερικὴ κάθετος πλευρὰ τῆς δεξιᾶς παραστάδος Α7 φέρει καταφανῆ λαξεύματα, δηλοῦντα τὴν εἰς τὸ σημεῖον τοῦτο σύνδεσιν τοῦ ἐξαφανισθέντος Α. τμήματος τοῦ νοτίου τοίχου. Ἐν τοιαύτῃ περιπτώσει τὸ μῆκος τῆς Ν. πλευρᾶς, ἥτοι τὸ πλάτος τοῦ τεμένους, δύναται νὰ ὑπολογισθῇ εἰς $6.63 + 0.48 + 2.65 + 3.96 = 13.72$ μ., μὲ τὴν δυτικὴν παραστάδα Α6 ἀκριβῶς ἐπὶ τοῦ μέσου τῆς πλευρᾶς¹.

Τοῦ ἰσοδομικοῦ περιβόλου διατηροῦνται δύο μόνον στρώσεις, ὕψ. 0.58 μ., εἰς τὰ ἑκατέρωθεν τῆς ΝΔ. γωνίας (Α5, εἰκ. 33 καὶ 36) τμήματα καὶ εἰς μῆκος 3.50-4.00 μ.

¹ Σχέσις πλάτους εἰσόδου (2.65 μ.) πρὸς τὸ ἀριστερὸν τμήμα τῆς προσόψεως 2:5, πρὸς τὸ σύνολον 1:5 περίπου.

(ὕψος ἐκάστου δόμου 0.29 μ.), μία δὲ σειρὰ περαιτέρω (εἰκ. 25, 34-35). Εἶναι κατεσκευασμένος ἐξ ἐπιμήκων δόμων καλῆς ποιότητος ἀσβεστολίθου, πλάτ. 0.48 μ., μήκ. 1.30-2.00 μ. Ἐπὶ τῆς ἄνω ὀριζοντίας ἐπιφανείας ὑπάρχουν ἀβαθεῖς τόρμοι (μοχλοβόθρια) πρὸς στήριξιν τοῦ μοχλοῦ κατὰ τὴν περιστροφὴν τοῦ λίθου πρὸς τοποθέτησίν του. Ἡ ἐξωτερικὴ



Εἰκ. 34. Αἱ παραστάδες τῆς εἰσόδου (Α6-Α7) ἐπὶ τῆς νοτίας πλευρᾶς.
Δεξιᾷ τὰ λείψανα καλύβης (ἄποψις ἀπὸ Α.).

πλευρὰ μέχρι τοῦ ἡμίσεος τοῦ κατωτέρου δόμου εἶναι ἐπιμελῶς εἰργασμένη διὰ βελόνης, αἱ ἄκμαι τῶν λίθων εὐθεῖαι καὶ οἱ ἄρμοι μὲ καλὴν συναρμογὴν (εἰκ. 33, 36). Ἐκατέρωθεν τῆς ἄκμης τῆς ΝΔ. γωνίας διακρίνεται εἰσέτι κάθετος ταινιωτὴ λάξευσις, τελευ-



Εἰκ. 35. Τὸ ΒΑ. τμήμα (α8-α9) τοῦ ἰσοδομικοῦ περιβόλου (ἔμπροσθεν).

τῶσα εἰς τὸ μέσον τοῦ ὕψους τοῦ κατωτέρου λίθου, λίαν συνήθης εἰς τοὺς πύργους ἰδίᾳ τῶν ἀκροπόλεων τῆς Ἡπείρου ἀπὸ τοῦ 4^{ου} π.Χ. αἰ. καὶ ἐξῆς. Τὸ κατώτερον ἥμισυ τῆς πρώτης στρώσεως, ἀδρότερον εἰργασμένον, δὲν ἦτο ὁρατόν, ἐπέχον θέσιν θεμελίου. Ἀντιθέτως ἡ ἐσωτερικὴ πλευρὰ τοῦ περιβόλου, ἢ πρὸς τὴν αὐλήν, ἀφέθη ἀλάξευτος, μὴ οὕσα

δρατή (εἰκ. 37). Τοῦτο σημαίνει, ὅτι τὸ ὕψος τοῦ δαπέδου τοῦ περικλείστου χώρου τῆς αὐλῆς ὑπερεῖχεν αἰσθητῶς τοῦ ἐξωτερικοῦ ἐδάφους, ἀντιστοιχοῦν εἰς τὴν εὐθυνηρίαν τῆς Α. πλευρᾶς τοῦ ναῖσκου (τομὴ Β-Β'). Ἐπειδὴ δὲ τὸ δάπεδον τῆς αὐλῆς καὶ ἡ εὐθυνηρία τοῦ ναῖσκου παρέμειναν ἀμετάβλητα καὶ κατὰ τὴν κατασκευὴν τοῦ ἐξωτερικοῦ τετραγώνου ἑλληνιστικοῦ περιβόλου (Β1-Β4) καὶ τῶν στοῶν (β1-β4), ἀντιστοιχοῦντα πρὸς τὸ ὕψος τοῦ τοιχοβάτου β (τομὴ Β-Β'), ἐνθα πατεῖ ὁ ὀρθοστάτης (ἰδὲ καὶ κατ. σ. 53-4), διότι ἄλλως ἤθελεν ἀποκρυβῆ τμῆμα τῆς ἀνωδομίας τοῦ ναῖσκου, ἔπεται ὅτι τὸ ὕψος τοῦ δαπέδου τῆς αὐλῆς ὑπερεῖχε τοῦ ἐξωτερικοῦ ἐδάφους πρὸς βορρᾶν μὲν τῆς εἰσόδου (πίν. 2, Α6-Α7) ὅσον τὸ ὕψος τῶν δόμων δ, γ, β, τοῦ ἑλληνιστικοῦ τοίχου (τομὴ Β-Β', εἰκ. 43) ἥτοι κατὰ 1.08 μ., κατὰ δὲ τὴν νοτιοδυτικὴν γωνίαν ὅσον τὸ ὕψος τῶν δόμων



Εἰκ. 36. Τμῆμα τῆς δυτ. πλευρᾶς τοῦ ἰσοδομικοῦ περιβόλου.

ε, δ, γ, β (τομὴ Α-Α'), ἥτοι 1.50 μ. περίπου. Τοῦτο βεβαίως ὑποθέτει ὑπαρξιν μικρᾶς κλίμακος ἢ κεκλιμένου ἐπιπέδου πρὸς τῆς εἰσόδου ἐπὶ τῆς νοτίας πλευρᾶς, ὅπερ ἐξηγεῖ τὴν παρουσίαν τῶν δύο παραστάδων, τοποθετημένων κατὰ 1.30 μ. ἀνατολικώτερον τοῦ ἐκ Β. πρὸς Ν. ἄξονος τοῦ ὀρθογωνίου τεμένους. Ὅτι ἀμφότεροι οἱ ἐγκαρσίως τοποθετημένοι λίθοι Α6 καὶ Α7 τῶν παραστάδων εὐρίσκονται κατὰ χώραν, ἐνσωματωθέντες βραδύτερον ἐντὸς τῆς νοτίας θεμελιώσεως τοῦ ἑλληνιστικοῦ

στυλοβάτου, προκύπτει τόσον ἐκ τῆς συμμετρου προεκβολῆς αὐτῶν πρὸς Β, ὅσον καὶ ἐκ τῆς ἀντιστοιχίας τῶν ὑπαρχόντων λαξευμάτων εἰς τὰ σημεῖα συνδέσεως τῶν ἐγκαρσίων λίθων μετὰ τῶν παρακειμένων τοίχων.

Μεταξὺ τῶν λίθων τούτων ὑπῆρχε κλίμαξ ἢ κεκλιμένον ἐπίπεδον, βάθους ἴσου πρὸς τὸ μήκος τῆς παραστάδος Α6 (2.60 μ.), ἐπαρκοῦντος πρὸς ἀνάπτυξιν κλίμακος ὕψους 1.10-1.50 μ. περίπου. Ἀναμφιβόλως λοιπὸν τὸ δάπεδον τοῦ τεμένους, περικλειόμενον ὑπὸ τοῦ ὀρθογωνίου ἰσοδομικοῦ περιβόλου, ὑπερεῖχε τοῦ ἐξωτερικοῦ ἐδάφους ὑπὲρ τὸ ἐν μέτρον. Τὸ ἄνοιγμα τῆς εἰσόδου ἐπομένως, ἔνεκα τοῦ μεγάλου πλάτους (2.65 μ), δὲν ἐφράσσετο διὰ θύρας, ἀλλὰ παρέμενεν ἀνοικτόν. Διὰ τὸν λόγον τοῦτον εἰς τὴν ἀναπαράστασιν τοῦ τεμένους (εἰκ. 38) δὲν ἐτοποθετήσαμεν οὔτε θύραν οὔτε ὑπέρθυρον, τὸ δὲ ὕψος τούτου ὑπελογίσσαμεν μικρότερον τῶν 2 μ., ὅπερ προκύπτει καὶ ἐκ πληροφοριῶν τῆς ἀρχαίας παραδόσεως περὶ τῶν τεμενῶν ἐν γένει (ἰδὲ σ. 46 καὶ ὑποσ. 1).

Ὁ ἀκρογωνιαίος λίθος τῆς ΒΔ. γωνίας τοῦ περιβόλου (Α1 καὶ εἰκ. 25), ἀποκεκρουμένος κατὰ τὴν πλευρὰν τὴν ἐστραμμένην πρὸς τὸν θεμέλιον λίθον τοῦ προνάου, εὐρίσκεται ὀλίγον βαθύτερον τοῦ τελευταίου τούτου, ἔνεκα τῆς ἐδαφικῆς κατωφερείας προφανῶς, ἄνευ ὀργανικῆς συνδέσεως μετὰ τοῦ ναοῦ. Τῆς ΒΑ. πλευρᾶς τοῦ περιβόλου οἱ σφζόμενοι τρεῖς λίθοι α8-α9 (εἰκ. 35) ἀνήκουν εἰς τὴν κατωτέραν στρῶσιν, πλάτ. 0.49-0.52 μ., ἀποτελοῦσαν τὴν θεμελίωσιν τοῦ τοίχου, διότι μόνον ἡ ἄνω ὀρι-

ζοντία επιφάνεια μετὰ τῆς παρακειμένης ἐξωτερικῆς ἀκμῆς εἶναι καλῶς εἰργασμένη. Τῆς στρώσεως ταύτης τὸ πρὸς τὸν ναῖσκον τμήμα ἐξηφανίσθη κατὰ τὴν θεμελίωσιν τοῦ μεγαλυτέρου ναοῦ. Οἱ λίθοι παραμένουν ἀσύνδετοι μεταξύ των, ἢ πρὸς τὴν αὐτὴν ἐστραμμένη πλευρὰ ἀνώμαλος ἐπίσης, ἐπὶ δὲ τῆς ἄνω ἐπιφανείας διακρίνονται οἱ ἀβαθεῖς τόρμοι τῆς γομφώσεως τοῦ ὑπερκειμένου δόμου τοῦ τοίχου. Ἀλλ' ὁπωσδήποτε ἡ ποιότης τοῦ λίθου, τὸ πλάτος καὶ ἡ ἐπεξεργασία τῶν λιθοπλίνθων μαρτυροῦν ὅτι οἱ τρεῖς οὗτοι δόμοι ἀνήκουν εἰς τὸν ἰσοδομικὸν περίβολον.

Ὁ περίβολος λοιπὸν οὗτος παρουσιάζει μερικὰς ἀξιοσημειώτους ἰδιορρυθμίας, ἧτοι



Εἰκ. 37. Ἡ ΝΔ. γωνία τῆς νοτίας πλευρᾶς τοῦ ἰσοδομικοῦ περιβόλου (δεξιᾶ). Ἀριστερᾶ τὸ θεμέλιον τῆς ΝΔ. γωνίας τοῦ στυλοβάτου.

τὰ ἑκατέρωθεν τοῦ ναῖσκου δύο τμήματα τῆς Β. πλευρᾶς δὲν εὐρίσκονται ἐπὶ τῆς αὐτῆς γραμμῆς, ἀλλὰ τὸ ἀνατολικῶς τοῦ ναοῦ τμήμα πίν. 7 Α2 - Α8 κεῖται βορειότερον τοῦ δυτικοῦ. Προσέτι, ἐνῶ ὁ κύριος ἄξων τοῦ ναοῦ εἶναι ὁ ἐκ Β. πρὸς Ν., ὁ ἄξων τοῦ περιβόλου εἶναι κάθετος πρὸς ἐκεῖνον, μὲ κατεύθυνσιν ἐκ Δ. πρὸς Α. Ἐπὶ πλεον ἢ θέσις τοῦ ναῖσκου, περιοριζομένου σχεδὸν εἰς τὴν ΒΔ. πλευρὰν τοῦ τεμένους καὶ οὐχὶ εἰς τὸ κέντρον, μαρτυρεῖ ὅτι δὲν ἀπετέλει οὗτος τὸ κύριον στοιχεῖον τῆς λατρείας, ἀλλ' ἡ περικλειομένη ἐντὸς τοῦ περιβόλου αὐλή, διαστάσεων 11.75×13.72 μ. Ἡ εἴσοδος ἐκ τῆς νοτίας πλευρᾶς τοῦ ἰσοδομικοῦ περιβόλου εὐρίσκεται αἰσθητῶς ἀνατολικώτερον τοῦ ἄξονος, πιθανώτατα διότι ἐκ τοῦ σημείου τούτου ὁ ναῖσκος ἦτο ὁρατὸς καὶ κατὰ τὰς δύο βασικὰς πλευρὰς, μὲ ὄψιν $3/4$ περίπου (εἰκ. 38)¹. Τὸ γεγονὸς ὅμως, ὅτι ἀμφοτέρων τῶν σημείων τούτων ἡ θέσις ἠδύνατο νὰ μετατεθῇ ἀντιστοίχως, ἦτοι ὁ μὲν ναὸς νὰ τοποθετηθῇ ἐπὶ τῆς ΒΑ. πλευρᾶς, ἡ δὲ εἴσοδος ἐπὶ τῆς ΝΔ., ἐν συνδυασμῷ μὲ ὅσα θὰ διαπιστώσωμεν

¹ Ἐπὶ τῇ βίσει τοῦ σχεδίου κατόψεως προκύπτει ὅτι ὁ ἰστάμενος εἰς τὸ μέσον τῆς εἰσόδου τοῦ τεμένους θεᾶται τὸ μέτωπον τοῦ ναῖσκου ὑπὸ ὀπτικὴν γωνίαν τριπλασίαν τῆς ὀπτικῆς γωνίας, ἐχούσης βάσιν τὴν μακρὰν

πλευρὰν τούτου. Περὶ τοῦ τονισμοῦ τῆς γωνίας προσόψεως εἰς βάρος τῆς ἐτέρας ἰδὲ Ι. ΚΟΝΤΗΝ, Αἱ ἐλληνιστικαὶ διαμορφώσεις τοῦ Ἀσκληπείου τῆς Κῶ, 1956, σ. 13 κ.έξ.

κατωτέρω, ἐνισχύει τὴν γνώμην ὅτι λόγοι σοβαροί, καὶ οὐχὶ ἀπλῶς ὀπτικῶν ἐντυπώσεων, ἐπέβαλον τὴν κατὰ τὸ σημεῖον τοῦτο, εἰς ὃ εὐρίσκεται, τοποθέτησίν του.

Ὅλαι αὐταὶ αἱ ιδιορρυθμίαι κατανοοῦνται μόνον, ἐὰν ὑποθέσωμεν ὅτι ἐξόχως ἱερὰ σύμβολα, συνδεόμενα ἀπὸ παναρχαίων χρόνων μὲ τὴν λατρείαν, ὥς ἐκ τῆς φύσεώς των δὲ ἀμετακίνητα, εὐρίσκοντο πιθανώτατα πρὸς τὴν ἀνατολικὴν πλευρὰν τοῦ ἱεροῦ χώρου καὶ οὕτως ἐπέβαλον τὴν μορφήν ταύτην καὶ τὴν πρὸς Α. ἀνάπτυξιν τοῦ τεμένους, ὥς καὶ τὴν πρὸς τὰ ΒΔ. μετατόπισιν τοῦ ναύσκου. Προφανῶς ὁ ναὸς κατεσκευάσθη οὐχὶ χάριν αὐτῆς τῆς λατρείας τοῦ Διός, ἀλλὰ πρὸς βοήθητικὴν χρῆσιν, ἵνα στεγάσῃ τὸ ἄγαλμα τοῦ θεοῦ, τὰ σκεύη τῆς λατρείας καὶ τὰ ποικίλα πολύτιμα ἀναθήματα¹, ἔναντι



Εἰκ. 38. Ἀναπαράστασις τῆς Ἱερᾶς Οἰκίας Ε' περὶ τὰ μέσα τοῦ 4ου π.Χ. αἰ. (σχέδιον Β. Χαρίση).

ἀκριβῶς τῆς καταργηθείσης καλύβης, ἣτις πιθανῶς ὑπῆρξεν ἐν τῶν καταλυμάτων τῶν ἱερέων, τῶν περιφήμων Σελλῶν. Ὅτε δέ, ὀλίγον βραδύτερον, παρέστη ἀνάγκη νὰ προστατευθοῦν τὰ ἱερὰ σύμβολα τῆς λατρείας διὰ λιθίνου περιβόλου, διὰ νὰ περιλάβῃ καὶ ταῦτα ἐντὸς τοῦ ἀβάτου χώρου, ἡ ἐλλειψοειδὴς καλύβη διελύθη, οἱ δὲ ἡμίχωστοι καὶ

¹ Ὁ ΗΡΟΔΟΤΟΣ π.χ. ἀναφέρει (I 46) ὅτι ὁ Κροῖσος ἔστειλεν εἰς Δωδώνην, ὥς καὶ εἰς Δελφούς (I 50), ἀπεσταλμένους, ἵνα ἐρωτήσῃ τὸν θεὸν περὶ τοῦ τρόπου τῆς ἀναχαιτίσεως τῆς ἀϋξανομένης δυνάμεως τῶν Περσῶν, καὶ ἐκ δευτέρου, ἵνα πληροφορηθῇ ἐὰν ἔπρεπε νὰ ἐπιχειρήσῃ τι κατ' αὐτῶν. Πιθανῶς ἐκ τῶν δώρων τοῦ Κροίσου προέρχεται καὶ ὁ κατὰ τὸ 1955 ἀνευρεθεὶς χρυσοῦς λέων ἐκ λεπτοῦ περιτμήτου ἐλάσματος (Α. ΟΡΛΑΝΔΟΣ, Τὸ Ἔργον τῆς Ἀρχαιολ. Ἑταιρ. 1955, σ. 56, εἰκ. 52, καὶ BCH 80, 1956, σ. 300, εἰκ. 2) λυδικῆς μᾶλλον παρά περσικῆς τέχνης τοῦ 6ου π.Χ. πιθανῶς αἰῶνος. Ὁ ἐκδῶσας θεωρεῖ τοῦτο περσικῆς τέχνης τῆς ἀχαιμενιδείου ἐποχῆς (ΠΑΕ 1955, σ. 169-170), συμφώνως πρὸς τὴν ἄποψιν τοῦ καθηγ. Ρ. ΑΜΑΝΔΡΥ, ὁ ὁποῖος ὑποθέτει ὅτι μετεφέρθη εἰς Δωδώνην ὑπὸ Ἕλληνα μετὰ τὴν εἰσβολὴν τῶν Περσῶν κατὰ τὸ ἔτος 480-479 π.Χ., Antike

Kunst (Olten/Schweiz) 1958, I, σ. 10 καὶ ὑποσ. 11, πίν. 7, 1. Σημειωτέον ὅτι καὶ τὸ εἰς Δελφούς ἀνάθημα τοῦ Κροίσου ἦτο βάθρον ἐκ χρυσῶν πλίνθων, ἐφ' οὗ ἴστατο λέων χρυσοῦς, συμβολίζων τὸν λέοντα, ὁ ὁποῖος κατὰ τὴν παράδοσιν ἐφύλαττε τὸ τεῖχος τῶν Σάρδεων. (Πρβλ. ἕτερα παρόμοια λυδικὰ ἐκ Σάρδεων τοῦ 6ου π.Χ. αἰ. μὲ ἰσχυρὰν περσικὴν ἐπίδρασιν, Η. BOSSERT, Alt-Anatolien, πίν. 29, εἰκ. 168-173 καὶ ἕτερον, τὸ Ἔργον 1956, σ. 66, περσικῆς ὁμοίως τέχνης.) Οἱ Ἀθηναῖοι ἐπίσης ἔπεμψαν εἰς Δωδώνην ἱερὰν θεωρίαν, μὲ θυσίας καὶ πολλὰ δῶρα, πρὸς κόσμησιν τοῦ ἔδους τῆς Διῶνης (ΥΠΕΡΕΙΔΗΣ, Ὑπὲρ Εὐξενίπου 24-25, πρβλ. καὶ ΔΗΜΟΣΘ. Κατὰ Μειδίου 53). Περὶ τῶν πολλῶν ἀναθημάτων εἰς τὸ Ἱερὸν ΠΟΛΥΒΙΟΣ IV 67. SERV. εἰς VERG. Aen. III 466.

καθέτως τοποθετημένοι λίθοι, οἱ προστατεύοντες τὴν βάσιν τοῦ βορείου τοιχώματος ταύτης, ἐκαλύφθησαν ἐντὸς τῶν τεχνητῶν ἐπιχώσεων τοῦ περικλείστου χώρου τῆς αὐλῆς πρὸς ἰσοπέδωσιν τοῦ κατωφεροῦς καὶ ἀνωμάλου ἐδάφους.

Ἐνεκα τῆς ἐκ τῶν ἐπιχώσεων δημιουργηθείσης διαφορᾶς ὕψους τοῦ δαπέδου τῆς αὐλῆς καὶ τοῦ πρὸς Ν. κατωφεροῦς ἐδάφους κατεσκευάσθη εἰς τὸ σημεῖον τῆς εἰσόδου, τῆς πρὸς τὸν ἄξονα τῆς κοιλάδος καὶ τῆς πορείας τοῦ θεατοῦ, μικρὰ κλίμαξ ἢ κεκλιμένη πρόσβασις, ὁδηγοῦσα εἰς τὸν ἀνυψωθέντα ἄβατον χώρον, ἀπέναντι τῆς ἱερᾶς δρυός. Τοιουτοτρόπως ἡ λατρεία ἐν Δωδώνῃ, πρὸ αἰώνων ἀσκουμένη ὑπαιθρίως, ὑπὸ τὴν ἱερὰν φηγὸν καὶ πλησίον τῆς ναΐας πηγῆς, ἀπέκτησε διὰ πρώτην φορὰν τὸ πρῶτον οἰκοδόμημά της, τὸν ναῖσκον καὶ τὸ τέμενος, δύο στοιχεῖα, τὰ ὅποια θὰ ἀποτελέσουν εἰς τὸ ἐξῆς τὸ ἀρχικὸν κύτταρον τοῦ λατρευτικοῦ οἰκοδομήματος, συστατικὰ ἀμετάβλητα καθ' ὅλην τὴν διάρκειαν τῆς οἰκοδομικῆς ἱστορίας τοῦ Ἱεροῦ.

Ὁ εἰσερχόμενος διὰ τῆς εἰσόδου (εἰκ. 38) εὗρίσκετο παρευθὺς ὑπὸ τὸ φύλλωμα τῆς ὑψικόμου καὶ προσηγόρου δρυός (Αἴσχ. Προμ. 829, πρβλ. καὶ Οἰ. Ὀδύσσ. ξ 327 = τ 296), τῆς ὑπερτάτης θεότητος, κατοικούσης δ' ἐν πνυμένῃ φηγῷ (Ἡσιόδ. ἀπόσπ. 134) καὶ ἦκουε μετὰ θρησκευτικοῦ δέους τοὺς ψιθύρους τῆς πατρώας καὶ πολυγλώσσου δρυός (Σοφ. Τραχ. 171, 1168), ἧς τὰ μαντεύματα ἐξήγγελλον εἰς τοὺς εὐσεβεῖς προσκυνητὰς τὴν θείαν βούλησιν. Λαμβανομένου ὑπ' ὄψιν τοῦ σημείου δράσεως καὶ τῆς πορείας τοῦ θεατοῦ, προσέτι δέ, ἵνα μὴ ὁ ναός, ὁρῶμενος διαγωνίως, καὶ τὸ ἱερὸν δένδρον εὗρίσκωνται ἐπὶ τοῦ αὐτοῦ ἄξονος, ὥστε νὰ ἀποκρύπτηται ἐκεῖνος ὑπὸ τοῦ δένδρου, ἐτέθη ὁ ναὸς δυτικώτερον, μὲ κατεύθυνσιν μετὰ τῆς πρὸς ΝΑ. ἱερᾶς δρυός καὶ τῆς πρὸς Ν. ἀναπτυσσομένης στενομήκου κοιλάδος.

Ὁ οὕτω διαμορφωθείς λατρευτικὸς χώρος εἶναι ὁ συνήθης τύπος τῶν ὑπαιθρίων Ἱερῶν ἀπὸ τῶν προϊστορικῶν ἤδη χρόνων καὶ τῶν πρώτων ἱστορικῶν ¹, ὅστις διετηρήθη, ὡς εἶναι φυσικόν, καὶ κατὰ τοὺς ἱστορικοὺς χρόνους, ἰδίᾳ δὲ εἰς ἀγροτικὸς καὶ ἀποκέντρους τόπους λατρείας ἢ ἐκεῖ ὅπου ἡ φύσις τῆς λατρείας ἀπῆτει τὴν διατήρησιν τοῦ τύπου ². Διότι ἡ ὑπαιθρος μορφὴ τῆς λατρείας ἐν Δωδώνῃ ἀπῆτει χώρον ἄβατον

1 Πρβλ. τὸ ὑπὸ τὸ Τελεστήριον τῆς Ἑλεουσίνος ἀρχαιότερον ἐν Ἑλλάδι γνωστὸν Ἱερὸν ὑστερομυκηναϊκῶν χρόνων, ἀποτελούμενον ἐξ ὀρθογωνίου περιβόλου μὲ εἴσοδον πρὸς Β. καὶ ναῖσκον ἐντὸς τούτου, Κ. ΚΟΥΡΟΥΝΙΩΤΗΣ, ΑΔ 1930/31, Παράρτ. σ. 18 κ.ἐξ., εἰκ. 4, τοῦ αὐτοῦ, Eleusis, 1934, σ. 17, εἰκ. 2 καὶ σ. 60, τοῦ αὐτοῦ, Archiv für Religionswissenschaft 32, 1935, σ. 52 κ.ἐξ. G. MYLONAS - K. ΚΟΥΡΟΥΝΙΩΤΗΣ, AJA 37, 1933, σ. 271 κ.ἐξ. M. NILSSON, G. Gr. Rel. I², σ. 340 εἰκ. 5. W. DINSMOOR, ἔ.ἀ. σ. 24 εἰκ. 10. Ἀναλόγους παραστάσεις ἱεροῦ δένδρου μετὰ περιβόλου ἀπαντῶμεν εἰς τὴν γραπτὴν σαρχοφάγον τῆς Ἀγ. Τριάδος ὡς καὶ ἐπὶ τῶν χρυσῶν δακτυλίων τῆς Κνωσοῦ καὶ τοῦ Βερολίνου, M. NILSSON, ἔ.ἀ. πίν. 13, 2. 4, ἰδίᾳ δὲ Min. Myc. Religion, 1950, σ. 256 εἰκ. 123, σ. 266 εἰκ. 30. A. PERSSON, The Religion of Greece in Prehistoric Times, εἰκ. 15 καὶ εἰκ. 20, 6, σ. 60 κ.ἐξ., 67 κ.ἐξ. A. EVANS, The Palace of Minos I, σ. 160, εἰκ. 115.

Πιθανῶς τὸ δεύτερον κατὰ σειρὰν Ἱερὸν τῆς Ἥρας Σάμου (μέσα 9ου π.Χ. αἰ.) περιελάμβανε τέμενος καὶ μικρὸν ναόν, E. BUSCHOR, AM 55, 1930, σ. 11 κ.ἐξ. πρβλ. καὶ W. DINSMOOR, ἔ.ἀ. σ. 40.

2 W. DINSMOOR, αὐτόθι. LEHMANN - HARTLEBEN, ἔ.ἀ. σ. 27. Τοιαύτην μορφήν εἶχον καὶ τὰ ἐκ τῶν ἀνασκαφῶν ἀποκαλυφθέντα ἀγροτικά ἱερά, ὡς τὸ τοῦ Λυκαίου Διὸς ἐπὶ τοῦ ὄρους Λυκαίου τῆς Ἀρχαδίας, Κ. ΚΟΥΡΟΥΝΙΩΤΗΣ, ΑΕ 1904, σ. 153 κ.ἐξ., ὁ ἀρχαιότερος ναὸς τῆς Ἀφαιᾶς Αἰγίνης, τοῦ ὁποίου τὸ τέμενος ἐπιβεβαιοῦται ἐπιγραφικῶς (καὶ τῶρο[ς] περι[ε]ποιήθη), A. FURTWÄGLER, Aegina, σ. 2, 3-4, 154, 367, 481-2, εἰκ. 401, τὸ Ἱερὸν τῆς Δήμητρος καὶ Κόρης ἐν Πριήνη, TH. WIEGAND, κλπ., Priene, σ. 147, εἰκ. 119, πρβλ. καὶ R. MARTIN, Agora, σ. 528-29, εἰκ. 79, τῆς Λυκοσύρας, Κ. ΚΟΥΡΟΥΝΙΩΤΗΣ, ΑΕ 1912, σ. 142 κ.ἐξ. καὶ F. ROBERT, Thymélé, σ. 213-14 καὶ 219, τῆς Ἀθηνᾶς εἰς Βουνὶ Κύπρου, WESTHOLM, Swed. Cypr

περικλειόμενον διὰ περιβόλου, ἐντὸς τοῦ ὁποίου ὑπῆρχον ἱερὸν δένδρον καὶ πιθανῶς βωμός. Σὺν τῷ χρόνῳ ὅμως προσετέθησαν οἱ πρῶτοι ταπεινοὶ ναοὶ πρὸς φύλαξιν τῶν πολυτίμων ἀναθημάτων καὶ προστασίαν τοῦ λατρευτικοῦ ξοάνου τῆς θεότητος, ὡς τοῦτο ἀρχαιότατα ἤδη συνέβη εἰς τὸ Ἡραῖον τῆς Σάμου.

Ἄλλ' ἐν Δωδώνῃ ἡ πρώτη ἀρχιτεκτονικὴ διαμόρφωσις τοῦ λατρευτικοῦ χώρου δὲν ἠκολούθησεν ἀκριβῶς τὴν κανονικὴν ἐξέλιξιν τῶν πρωτογόνων ὑπαιθρίων Ἱερῶν, διότι, ἐὰν ἐκ τοῦ περιγραφέντος ἱεροῦ ἀφαιρέσωμεν τὸν ναῖσκον, ὁ ἰσοδομικὸς περίβολος μὲ τὴν τεθλασμένην βόρειον πλευράν του δὲν εἶναι δυνατὸν νὰ νοηθῇ αὐτὸς ὡς ἀπαραίτητος, ἀλλὰ προϋποθέτει ἀναγκαίως τὸν ναόν, ὁ ὅποιος πράγματι εἶναι ἀρχαιότερος ἐκείνου (ἀνωτ. σ. 27). Ἐπειδὴ δὲ ἡ ἐλλειψοειδὴς καλύβη προϋπήρξε τοῦ περιβόλου, ἡ δὲ ἀρχαιότερα ἀρχιτεκτονικὴ κατασκευὴ ἀποδεικνύεται ὁ ναῖσκος, ἐκ τοῦ ὁποίου πιθανώτατα ἢ καὶ ἐκ συγχρόνου τινὸς βωμοῦ ἀχρηστευθέντες λίθοι παρελήφθησαν εἰς τὴν καλύβην, συνηγάγομεν τὸ συμπέρασμα, ὅτι ὁ ἐν μέρει σύγχρονος τῆς καλύβης ναὸς εἶναι ἀρχαιότερος τοῦ ἰσοδομικοῦ περιβόλου. Ὑπῆρχε λοιπὸν ἐποχὴ, κατὰ τὴν ὁποίαν περὶ τὴν ἱερὰν δρῦν ἴσταντο μόνον ὁ ναὸς καὶ μερικαὶ προχείρως κατεσκευασμένοι καλύβαι, καταλύματα τῶν ἱερέων καὶ πρὸς φύλαξιν ἀναθημάτων, βραδύτερον δὲ προσετέθη πρὸς τῆς προσόψεως τοῦ ναοῦ ὁ περίβολος. Οὗτος δὲν φαίνεται νὰ ἦτο πολὺ ὑψηλός, διότι οἱ ὑπεράνω ἰσοδομικοὶ λίθοι δὲν συνεδέοντο πάντοτε διὰ γόμφων, ὅπερ ἄλλως συμφωνεῖ καὶ μὲ τὰς πληροφορίας τῆς ἀρχαίας παραδόσεως, ἐξ ὧν προκύπτει ἡ χρῆσις χαμηλοῦ τεμένους¹.

Ποία ἦτο ἡ προγενεσττέρα μορφή τοῦ Ἱεροῦ καὶ πῶς ἐφυλάσσετο ὁ ἱερὸς χώρος μὲ τὴν δρῦν, οὐδεμίαν ἄμεσον ἀπάντησιν ἔδωσαν αἱ ἀρχαιολογικαὶ ἔρευναι. Ἐκ τῆς γραπτῆς ὅμως παραδόσεως καὶ τῶν κινητῶν εἰρημάτων τοῦ Ἱεροῦ ἐξάγεται μετὰ βεβαιότητος τὸ συμπέρασμα, ὅτι παλαιότερον καὶ μέχρι τῶν τελευταίων γεωμετρικῶν χρόνων τοῦλάχιστον τὸ κέντρον τῆς λατρείας, ἡ δρῦς, περιεκλείετο ἐντὸς σειρᾶς χαλκῶν τριπόδων μετὰ λεβήτων πέριξ τοῦ ἱεροῦ δένδρου ὡς τεμένους (ἰδὲ κεφ. Ε'). Ἐκ τούτου κατὰ τὴν διάρκειαν τοῦ 4^{ου} π. Χ. αἱ διεμορφώθη ὁ ἀρχιτεκτονικὸς τύπος τοῦ ὀρθογωνίου τεμένους μετὰ τοῦ ναοῦ, σχῆμα ἐξελιχθὲν περαιτέρω κατὰ τὸν ἐπόμενον αἰῶνα

Expr. 3, 1937, σ. 210 κ.ἐξ., σ. 225. E. GJERSTAD, Opuscula Archaeologica III, 1944, σ. 50, εἰκ. 17 καὶ εἰκ. 42, αὐτόθι καὶ ἄλλα παραπλήσια παραδείγματα, εἰς Τήνον (Θεσμοφόριον;), ἰδὲ ἀνωτ. σ. 38, ὑποσημ. 2. Παραπλήσια ἐπίσης ἦσαν τὰ Ἱερά τῆς Δήμητρος καὶ Κόρης τῆς Μεγαλοπόλεως (ΠΑΥΣΑΝ. VIII 31, 5), τὸ τέμενος - ἄλλος ὑπεράνω τοῦ μεγάρου τῆς Δήμητρος εἰς Λυκόσουραν (ΠΑΥΣ. VIII 37, 10), τὸ δεξιὸν τῆς ὁδοῦ ἀπὸ Μυκηνῶν πρὸς Ἄργος Ἱερόν (αὐτ. II 18, 3). Ἐπίσης ὁ ΟΜΗΡΟΣ ἀναφέρει τοιαῦτα ὑπαίθρια Ἱερά, παραλλήλως πρὸς τοὺς ναοὺς τοῦ Ἀπόλλωνος εἰς Τροίαν καὶ Δελφούς, τῆς Ἀθηνᾶς εἰς Τροίαν καὶ Ἀθήνας (ὁ τελευταῖος ἴσως παρεμβολὴ τῶν χρόνων τοῦ Πεισιστράτου).

1 Τὸ μαντεῖον τοῦ Τροφωνίου ἐν Λεβαδείᾳ περιεβόλετο ὑπὸ χαμηλῆς κρηπίδος, ἐν κύκλῳ ... λίθων λευκοῦ, ὕψους κατὰ τι μικροτέρου τῶν δύο πήχεων, διαμέτρου ὅσον μικρὰ ἄλλως (ΠΑΥΣΑΝ. IX 39, 9), τὸ τέμενος τοῦ Λυκαίου Διὸς τῆς Ἀρκαδίας ἦτο ἐπίσης χαμηλόν, ἐφ'

ὅσον ἦτο δυνατὸν νὰ εἰσπυθῇ ἐντὸς αὐτοῦ θήραμα, τὸ ὁποῖον ὅμως ἀπηγορεύετο νὰ καταδιώξῃ ὁ κυνηγός (ΠΑΥΣΑΝ. VIII 38. 6). Εἰς μοναδικὴν γραπτὴν παράστασιν ἐπὶ ἐρυθρομόρφου ἀγγείου ἐκ Γέλας, ὀλίγον πρὸ τῶν μέσων τοῦ 5^{ου} π. Χ. αἱ, εἰκονίζεται ἱερὸν δένδρον ἐντὸς ὑπαιθρίου Ἱεροῦ, περιβαλλομένου ὑπὸ ὑψηλοῦ μᾶλλον περιβόλου μετὰ θύρας, πρὸς τῆς ὁποίας ὁ Διόνυσος καὶ ὁ Θίασός του, M. NILSSON, G. Gr. Rel. I², πίν. 35, 1. Περὶ τῆς εὐρείας ἐπιβιώσεως τοῦ τύπου τῶν ὑπαίθρων ἱερῶν μὲ τὸ ἱερὸν δένδρον κατὰ τοὺς ἱστορικοὺς χρόνους, πρβλ. M. NILSSON, G. Gr. Rel. I², σ. 209 κ.ἐξ., ὡς καὶ τὰς παραστάσεις τοιχογραφιῶν καὶ ἐλληνιστικῶν ἀναγλύφων, M. ROSTOWZEW, RM 26, 1911, σ. 1-160. Περὶ τῆς διατηρήσεως ἰχνῶν δεινρολατρείας κατὰ τοὺς χριστιανικοὺς χρόνους μέχρι σήμερον, Φ. ΚΟΥΚΟΥΛΕΣ, Βυζαντινῶν Βίος καὶ Πολιτισμός, 1948, Α2, σ. 275. M. NILSSON, ἔ.ἀ. σ. 209, 8. Α. ΧΑΤΖΗΜΙΧΑΛΗ, Οἱ Σαρακατσάνοι, Ἀθήνα, ΙΑ, 1957, σ. ρμα'.

Ἡ λιθίνη μορφή λοιπὸν τοῦ ἰσοδομικοῦ περιβόλου εἶναι μεταγενεστέρα τοῦ ναῖσκου, ἀλλ' ἡ ἰδέα τοῦ περιβόλου εἶναι κατὰ πολὺ παλαιότερα, ἐξικνουμένη μέχρι τῶν ἐσχάτων γεωμετρικῶν χρόνων τοῦλάχιστον.

δ'. Η ΧΡΟΝΟΛΟΓΗΣΙΣ ΝΑΟΥ ΚΑΙ ΠΕΡΙΒΟΛΟΥ

Ἡ ἐξαφάνισις παντὸς ἀρχιτεκτονικοῦ λειψάνου ἐκ τῆς ἀνωδομίας τοῦ ναοῦ (πλὴν τῶν κεραμεικῶν) δὲν ἐπιτρέπει νὰ συναγάγωμεν βέβαια χρονολογικὰ συμπεράσματα. Ἐξ ἄλλου οἱ πελεκόμορφοι σύνδεσμοι τῆς εὐθυντηρίας (εἰκ. 23, 29α), ἀποτελούμενοι ἐκ σιδηροῦ πυρῆνος καὶ μολυβδίνου μανδύου, ὁ ὁποῖος διὰ τῆς σφύρας λαμβάνει σχῆμα διπλοῦ πελέκεως, εἶναι μὲν συνήθεις εἰς τοὺς ἀρχαῖκους χρόνους¹, ἀλλ' ἀπαντοῦν καὶ πολὺ βραδύτερον μέχρι τῶν προχωρημένων ἐλληνιστικῶν². Ὅπως δὲ ὅμως ὁ ναὸς εἶναι ἀρχαιότερος τοῦ ἰσοδομικοῦ περιβόλου, ὅστις, ἔνεκα τῆς καλῆς τεχνικῆς τῶν ἰσοδομικῶν λίθων καὶ τῆς καθέτου ταινίας ἐκατέρωθεν τῆς ΝΔ. γωνίας, δύναται νὰ χρονολογηθῇ ἐντὸς τοῦ 4^{ου} π.Χ. αἰ. Ἰδιαίτερος εἰς τὴν Ἡπειρον, ὅπου, ἀρχομένου τοῦ 4^{ου} π.Χ. αἰ., ἐμφανίζονται αἱ πρῶται περικειχισμένοι πόλεις, ἡ χρῆσις τῆς ταινίας εἰς τὰς γωνίας τῶν πύργων εἶναι συνήθης³. Τὴν ἀσφαλεστέραν ὁμως βάσιν χρονολογήσεως παρέχουν τὰ κεραμεικὰ εὐρήματα τῆς στέγης καὶ τῆς ἐπαιετίδος, ἥτοι ἀνθεμωτὰ μέτωπα ἡγεμόνων καλυπτῆρων (κατάλογος ἀριθ. 1-9 καὶ 12) καὶ ἡγεμῶν κορυφαῖος καλυπτῆρ (ἀριθ. 17), μέγα τεμάχιον ἡγεμόνος στρωτήρος μὲ γραπτὴν διακόσμησιν ἐναλλασσομένων ἀνθεμίων καὶ ἄνθους λωτοῦ (ἀριθ. 19), τεμάχιον γείσου μὲ ὁμοίαν περίπτου γραπτὴν διακόσμησιν (ἀριθ. 18), δύο συνανήκοντα τμήματα πηλίνης ἐπαιετίδος σίμης, ὁμοίως διακοσμημένα (ἀριθ. 20), ὡς καὶ ἕτερον μικρότερον τμήμα ὁμοίας ἐπαιετίδος. Πάντα ταῦτα ἀνήκουν τυπολογικῶς εἰς τὸ τέλος τοῦ 5^{ου} π.Χ. αἰ. ἢ εἰς τὰς ἀρχὰς τοῦ 4^{ου} π.Χ. αἰ. Μὲ τὴν χρονολόγησιν ταύτην εὐρίσκεται ἐν συμφωνίᾳ καὶ ἡ ἐπὶ τῇ βάσει τῶν τυμπάνων τοῦ ἀετώματος καὶ τῆς ἐπαιετίδος σίμης ὑπολογισθεῖσα κλίσις τοῦ ἀετώματος, ἴση πρὸς 13° περίπτου, ἥτοι σχέσις ὕψους πρὸς τὸ ἥμισυ τῆς βάσεως τοῦ ἀετώματος 1:4.36, συνήθης εἰς τοὺς ναοὺς κλασσικῶν χρόνων⁴. Συμφώνως πρὸς τὰ ἀρχαιολογικὰ ταῦτα

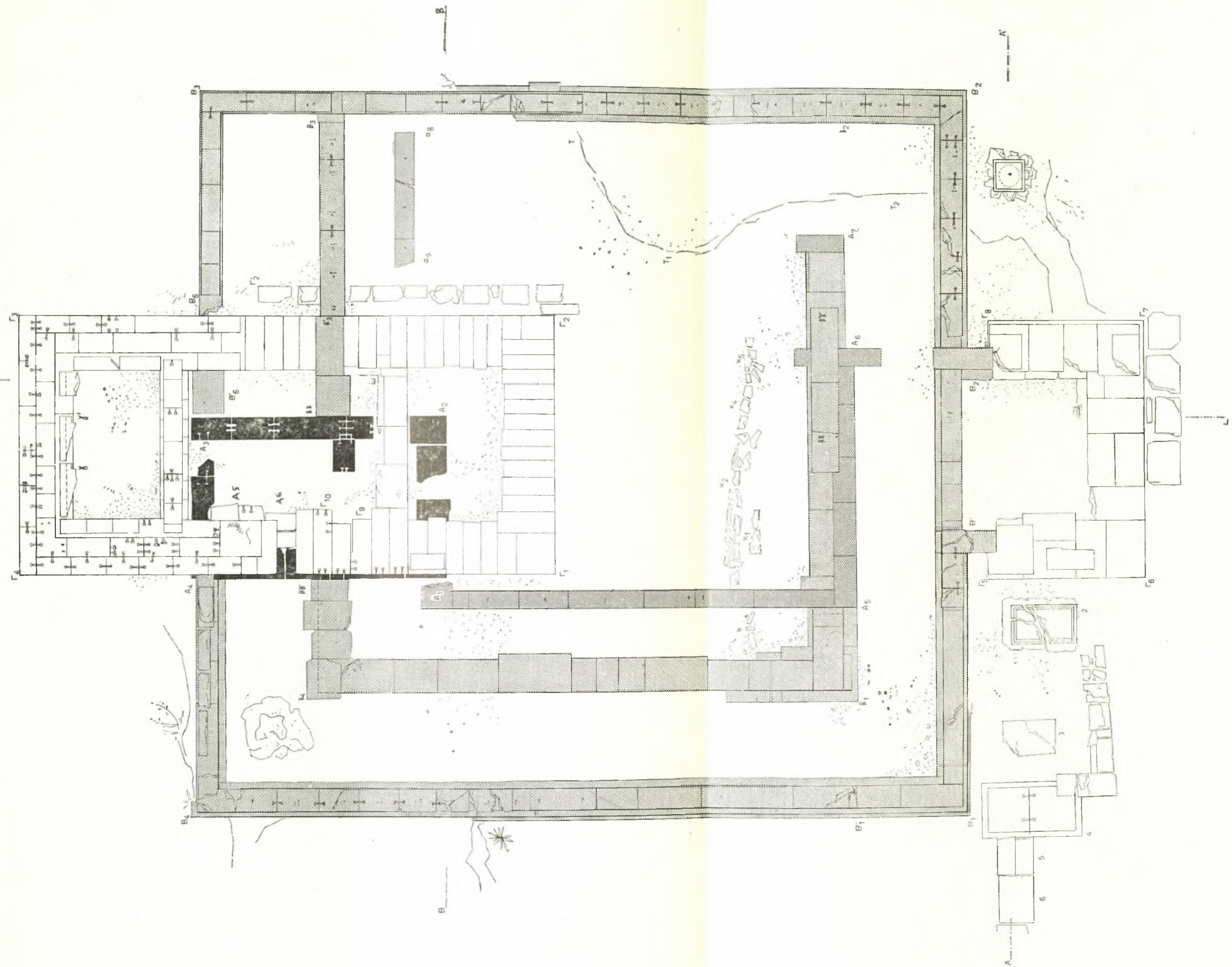
1 W. DINSMOOR, ἔ.δ. σ. 175. E. DYGGVE, Das Laphrion, σ. 260-1. Α. ΟΡΛΑΝΔΟΣ, Τὰ ὑλικά δομῆς, τ. Β' σ. 179-183.

2 Ὅμοιοι σύνδεσμοι ἐκ τῶν προπυλαίων τῆς Ἐπιδαύρου (Π. ΚΑΒΒΑΔΙΑΣ, Τὸ Ἱερόν τοῦ Ἀσκληπιοῦ ἐν Ἐπιδαύρῳ, 1900, σ. 142), ἐκ τῆς ἐλληνιστικῆς στοᾶς τοῦ Δελφινίου Μιλήτου, ΤΗ. WIEGAND, Milet I, III, σ. 128-129, εἰκ. 7 (G. KAWERAU-A. REHM), ἐκ τοῦ Ἱεροῦ τοῦ Διὸς Σωτήρος Μεγαλοπόλεως, GARDNER-LORING κλπ., Excavations at Megalopolis 1890-91 (1892), σ. 42 εἰκ. 31, σ. 53 εἰκ. 47, ἐκ τῶν ναῶν Α καὶ Β τοῦ Ἀσκληπείου τῆς Κῶ (3-2^{ου} π.Χ. αἰ.), P. SCHATZMANN, παρὰ R. HERZOG, Kos I (Asklepieion), σ. 7 εἰκ. 11 καὶ πίν. 21. Μεγάλοι τόρμοι πελεκόμορφοι διατηροῦνται ἐπίσης ἐπὶ τοῦ στρογγύλου πύργου τῆς Α. πλευρᾶς τῆς ἄνω ἀκροπόλεως τῆς Γκούμανης-Φιλιατῶν (περιγραφὴν τῶν ἐρειπίων, Φ. ΠΕΤΣΑΣ, ΑΕ 1952, Παράρτ. 13 κ.ἐξ. Σ. Ι. ΔΑΚΑΡΗΣ, ΑΔ 1960, Παράρτημα), ἡ ὁποία πάντως δὲν εἶναι ἀρχαιότερα τοῦ 4^{ου} π.Χ. αἰ.

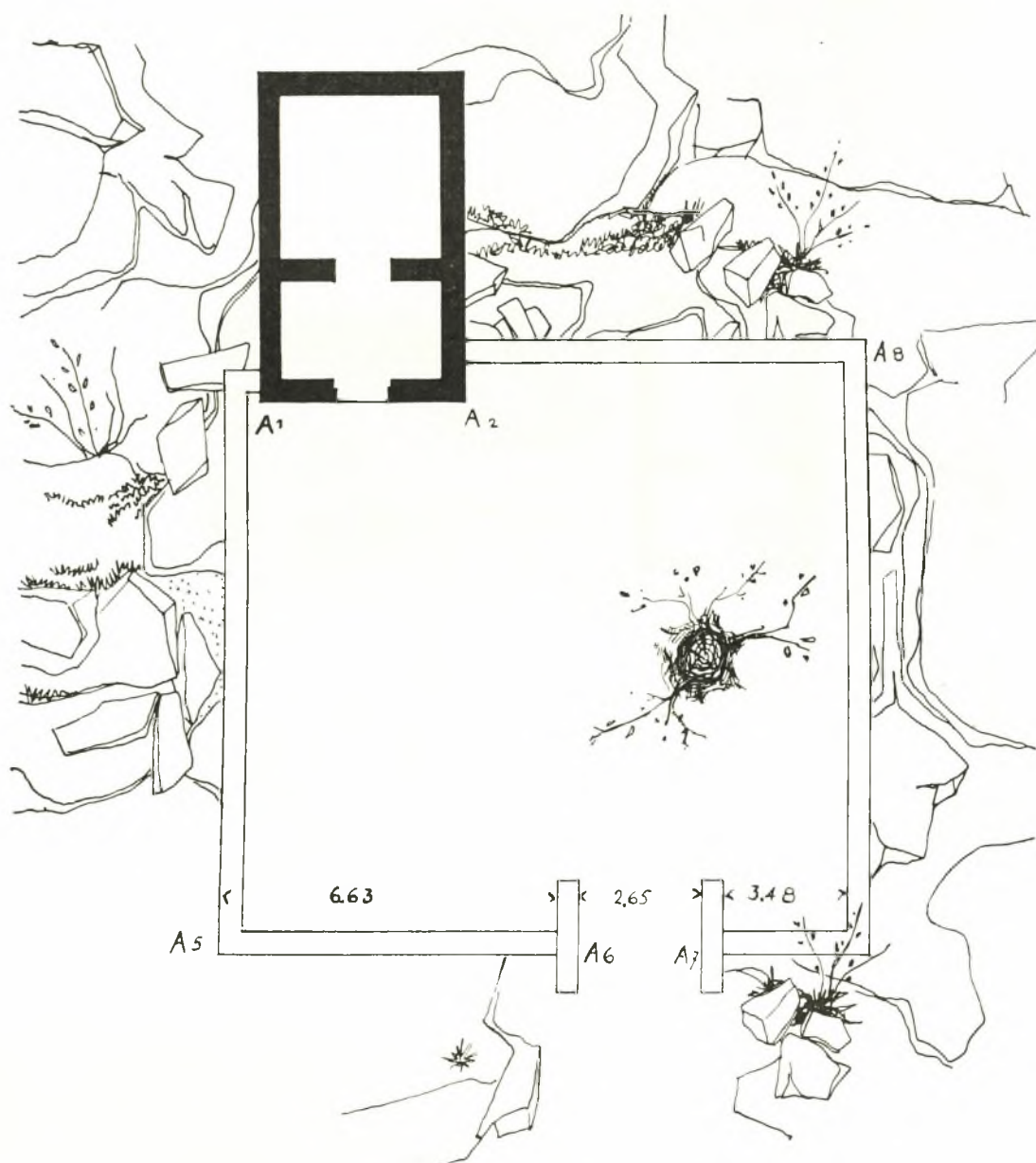
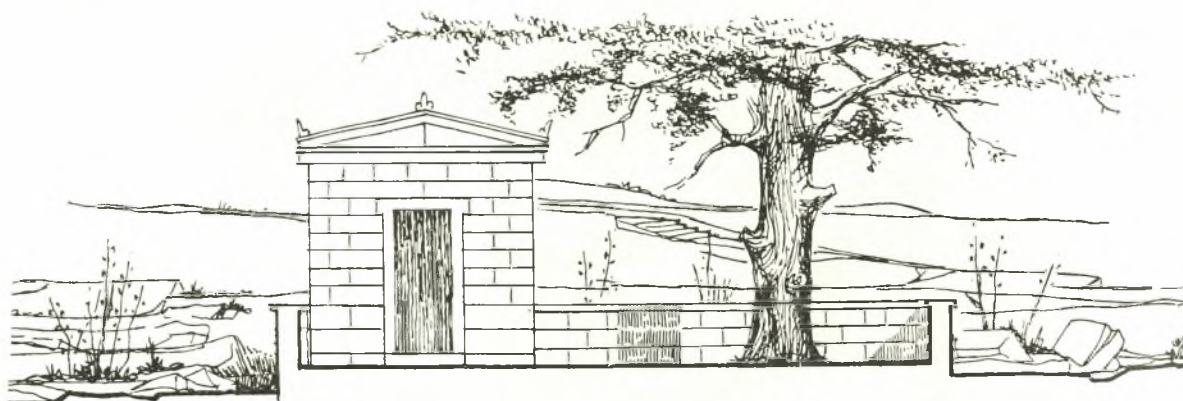
3 Ἡ ἐμφάνισις τῆς καθέτου ταινίας ἐκατέρωθεν τῆς

γωνίας πύργων τείχους ἢ οἰκοδομήματος, ἡ ὁποία τονίζει τὴν κατακόρυφον γραμμὴν τῆς ἀκμῆς, ἐμφανίζεται εἰς μὲν τὴν ἰωνικὴν Ἑλλάδα ἤδη ἀπὸ τῶν ἀρχῶν τοῦ 6^{ου} π.Χ. αἰ., ὡς εἰς τὸ Λητῶν Δήλου (M. WEGNER, Meisterwerke der Griechen, 1955, σ. 136, εἰκ. 115), εἰς δὲ τὴν κυρίως Ἑλλάδα ἀπὸ τοῦ τέλους τοῦ 5^{ου} π.Χ. αἰ. (Α. ΟΡΛΑΝΔΟΣ, ἔ.δ. σ. 259) ἀποβαίνει δὲ συνήθης κυρίως ἀπὸ τῶν ἀρχῶν τοῦ 4^{ου} π.Χ. αἰ., W. WREDE, Attische Mauern, εἰκ. 83, 85-86. E. BENSON, JHS 15, 1895, σ. 314, πίν. 9-10. R. SCRANTON, Greek Walls, σ. 81, ὁμοίως οἱ πύργοι τοῦ Ἀκροκορίνθου, SCRANTON, ἔ.δ. σ. 85 κ.ἐξ. (Corinth III, II, σ. 12 εἰκ. 7-8), τὸ κατώγιον Κασσώπης-Πρεβέζης, Σ. ΔΑΚΑΡΗΣ, ΠΑΕ 1952, σ. 326 κ.ἐξ. Εἰς τὰς ἀκροπόλεις Καλεντζίου, Λυμοκάστρου, Καστρίσης, Βέλλιανης, Καστρίου (Φανάρι), Κασσώπης, Θεσπρωτικοῦ, Ἀμμοτόπου κ.ἄ. ἀπαντᾷ ἐπίσης ἡ κάθετος ταινιωτὴ λάξευσις εἰς τὰς γωνίας.

4 Ἡ κλίσις 1:4 εἶναι ἡ συνήθης εἰς τὰ ἀετώματα, NEUGEBAUER, Studien über Skopas, σ. 31.



Κάτωφλις διασχούσης καταστάσεως τῆς ἱερᾶς οἰκίας.



*Αναπαράστασις τῆς κατόψεως καὶ τῆς προσόψεως τῆς ἱερᾶς οἰκίας (β' ἥμισυ τοῦ 4ου π.Χ. αἰ.).