

Ἡ ἐκπόνησις τῶν ἀρχιτεκτονικῶν σχεδίων ὀφείλεται εἰς τὸν ἀρχιτέκτονα, πτυχιούχον τοῦ Μετσοβίου Πολυτεχνείου, κ. Βασίλειον Χαρίσην, εἰς τὸν ὁποῖον καὶ ἐδῶ ἐκφράζονται θερμόταται εὐχαρισταὶ διὰ τὴν ἐπιμέλειαν τῆς ἐργασίας ταύτης καὶ διὰ τὴν ἐνεργὸν συμμετοχὴν του εἰς τὰς ἀνασκαφικὰς ἐρεῦνας κατὰ τὰ ἔτη 1954 καὶ 1955. Εἰς τὸ Διοικητικὸν Συμβούλιον τῆς Ἀρχαιολογικῆς Ἑταιρείας ἰδίᾳ, ἀποφάσει τοῦ ὁποῖου ἀνέλαβεν αὕτη ὅλας ἐν γένει τὰς δαπάνας τῶν ἀνασκαφῶν μέχρι καὶ τῆς παρού-



Εἰκ. 1. Βορειοδυτικὴ ἀποψὶς ἐκ τῆς ἀκροπόλεως. Πρὸς τὰ δεξιὰ, τὰ οἰκοδομήματα Α, Β, Θ, Ε<sup>1</sup>, Ζ, Η.

σης δημοσιεύσεως, ὀφείλομεν εἰλικρινῇ εὐγνωμοσύνην διὰ τὸ θερμὸν ἐνδιαφέρον καὶ τὴν ἀμέριστον αὐτῆς συμπαράστασιν εἰς τὴν ὁπωσδήποτε ἄνετον διεξαγωγὴν τῶν ἀνασκαφῶν καὶ τὴν προετοιμασίαν καὶ παρουσίαν αὐτῶν.

Πρὸς πληρεστέραν κατανόησιν τῆς μορφῆς, τῶν ἰδιορρυθμιῶν καὶ τῶν μεταβολῶν τοῦ Ἱεροῦ, αἱ ὁποῖαι ἀντικατοπτρίζουν καὶ τὴν μεταγενεστέραν ἱστορίαν αὐτοῦ, νομίζομεν ὅτι θὰ ἔπρεπε νὰ προταχθῇ περιγραφὴ τοῦ φυσικοῦ χώρου, ἐντὸς τοῦ ὁποῖου ἀνεπτύχθη καὶ ἤκμασεν ἐπὶ δύο τοῦλάχιστον χιλιετηρίδας ἡ λατρεία ἐν Δωδώνῃ.

1. Η ΘΕΣΙΣ ΤΟΥ ΙΕΡΟΥ<sup>1</sup>. Τὸ Ἱερὸν ἐκτείνεται κατὰ μῆκος τῶν νοτίων προπόδων

ροῦσαν μελέτην τὰ αὐτὰ στοιχεῖα τοῦ ἀλφαβήτου (Α, Β, Γ κ.λ.π.), πρὸς χαρακτηρισμὸν τῶν οἰκοδομημάτων τοῦ Ἱεροῦ, μὲ τὰ ὁποῖα εἶχε χαρακτηρίσει ταῦτα παλαιότερον ὁ καθηγ. Δ. ΕΥΑΓΓΕΛΙΔΗΣ, ἀκολουθήσας καὶ οὗτος τὸν Καραπάνον. Εἰς τὰ μεταγενεστέρως (1952-1958) ἀποκαλυφθέντα νέα οἰκοδομήματα ἐδόθησαν τὰ κατὰ

σειρὰν ἐπόμενα γράμματα τοῦ ἀλφαβήτου.

<sup>1</sup> Περιγραφὴν τῆς περιοχῆς παρέσχεν ὁ ΚΑΡΑΠΑΝΟΣ, ἔ.ἀ. σ. 7 κ.ἐξ., καὶ ἐν BCH 1, 1887, σ. 245-254, ὁμοίως ὁ Α. V. WARSBERG, Wallfahrt nach Dodona, 1893 σ. 56 κ.ἐξ.



λοφώδους περιοχής, κάτωθι χθαμαλοῦ γηλόφου, ὕψους 30 μ. περίπου, περιβαλλομένου εἰς τὴν κορυφὴν δι' ἰσοδομικοῦ, ἐν μέρει τραπεζιοειδοῦς τείχους, πιθανῶς τοῦ 3<sup>ου</sup> π.Χ. αἰ. (εἰκ. 3, πίν. 1 καὶ 4) <sup>1</sup>.



Εἰκ. 2. Ἀποψὶς τοῦ Ἱεροῦ ἐκ τῆς ἀκροπόλεως. Οἰκοδομήματα Θ, Ε', Ζ, Η, Α, πρὸ αὐτῶν βωμοὶ καὶ ἀφιερωτικά βάθρα. Εἰς τὸ βάθος δεξιᾷ ἢ δυτικῇ πλευρᾷ τοῦ περιβόλου.

Καὶ τὸ μὲν βόρειον τμήμα τοῦ Ἱεροῦ, ὅπου αἱ σημαντικώτεραι οἰκοδομαὶ (Α, Β,

Ἐκ τῶν παλαιότερων περιηγητῶν τοῦ παρελθόντος αἰῶνος, ἐπισκεφθέντων τὸ Ἱερὸν τῆς Δωδώνης, πληροφορίας περὶ τῆς καταστάσεως τῶν ἐρειπίων παρέχουν ὁ Μ. ΛΕΑΚΕ, *Travels in Northern Greece*, London 1835, I, σ. 263 κ. ἐξ., ἔνθα καὶ τοπογραφικὸν σκαρίφημα τοῦ Ἱεροῦ μετὰ τῆς ἀκροπόλεως καὶ τοῦ θεάτρου. καὶ IV, σ. 82-83, ὁ ὁποῖος τοποθετεῖ ἐνταῦθα τὴν Πασσαρῶνα, τὴν δὲ Δωδώνην εἰς Καστρίτσαν, ἔτι δὲ βορειότερον, εἰς τὸν βράχον τοῦ κάστρου τῶν Ἰωαννίνων, τὸ Μαντεῖον (αὐτ. σ. 168 κ. ἐξ.), ὁ ΤΗ. SMART HUGHES, *Travels in Sicily, Greece and Albanien*, London 1820, Ia, σ. 487 (αὐτόθι καὶ τοπογραφικὸν σκαρίφημα), ὁ F.C.H.L. ΡΟΥΣΣΕΒΙΛΛΕ, *Voyage de la Grèce*, I, 1826, σ. 125-197, ὁ ὁποῖος τὴν Δωδώνην

τοποθετεῖ εἰς τὸ Γαρδίκι, ΒΔ. τῶν Ἰωαννίνων (ἐνταῦθα ἀσφαλῶς ἢ Πασσαρῶν). Πρῶτος ὁμῶς ἐξ ὧν ὁ C. WORDSWORTH, *Greece*, London 1868, σ. 328 κ. ἐξ., ἐταύτισε τὰ ἐρεῖπια πρὸς τὸ Ἱερὸν τῆς Δωδώνης, καίτοι τὰ ἐπιχειρήματα, τὰ ὁποῖα προσάγει, δὲν ἔχουν ἀναγκαστικὴν ἀποδεικτικότητα. Πρόσφατον περιγραφὴν τῆς περιοχῆς ἰδὲ παρὰ Α. PHILIPPSON, *Die Griechischen Landschaften* II, 1 (Frankfurt/M. 1956), σ. 85 κ. ἐξ., ἔνθα καὶ ἡ σχετικὴ βιβλιογραφία, πρβλ. τοῦ αὐτοῦ, *Thessalien und Epirus*, Bonn 1897, σ. 234-35, ὁμοίως Η. TREIDLER, *Epirus im Altertum*, 1917, σ. 46 κ. ἐξ. Ρ. PHILIPPSON, *Griechische Gottheiten in ihren Landschaften*, 1939, σ. 81 κ. ἐξ.

<sup>1</sup> Ἡ ὑπὸ τοῦ Ε. DYGGE προταθεῖσα χρονολόγησις

Γ, Θ, Ε<sup>1</sup>, Ι, Ζ, Η<sup>1</sup>, Η<sup>2</sup>, Λ, Ε<sup>2</sup>), αἱ σχετιζόμεναι μὲ τὴν λατρείαν, παρουσιάζει ἐλαφρὰν πρὸς Ν. καὶ Δ. ἐδαφικὴν κατωφέρειαν (πίν. 3, τομὴ Α-Α', Β-Β', εἰκ. 1-2), τὸ δὲ λοιπὸν νοτιώτερον τμήμα, περιλαμβανόμενον καὶ τοῦτο ἐντὸς τοῦ ἰσοδομικοῦ περιβόλου, ἀποκαλυφθὲν ἐν μέρει ὑπὸ τοῦ Καραπάνου (πίν. 4, εἰκ. 15), βραδύτερον δὲ καλυφθὲν ἐκ νέου ὑπὸ ἐπιχώσεων, εὐρίσκεται ἐπὶ ἐδάφους ὁμαλοῦ καὶ κατέχεται σήμερον ὑπὸ ἰδιοκτῆτων ἀγρῶν κατὰ τὸ πλεῖστον<sup>1</sup>.

Ἐντὸς τοῦ τελευταίου τούτου χώρου καὶ κατὰ μῆκος τῶν μακρῶν πλευρῶν τοῦ περιβόλου ὁ Καραπάνος εἶχεν ἀποκαλύψει ἀραιὰ οἰκοδομήματα καὶ πρὸ αὐτῶν ἀφιε-



Εἰκ. 3. Τμήμα τείχους τῆς νοτίας πλευρᾶς τῆς ἀκροπόλεως.

ρωτικὰ βάρθρα (25 κατὰ τὴν Δ. πλευρὰν καὶ 16 κατὰ τὴν Α.), ἐνθυμίζοντα ἐν γενικαῖς γραμμαῖς τὴν διάταξιν τῆς Ἀλτεως<sup>2</sup> (εἰκ. 15).

Ἐπειδὴ ὁ χώρος οὗτος εἶναι κατὰ τὸ πλεῖστον ἰδιόκτητος καὶ ἡ ἐπέκτασις τῆς ἀνασκαφῆς δὲν εἶναι ἐπὶ τοῦ παρόντος ἐφικτή, ἐκρίναμεν σκόπιμον, ὅπως εἰς τὸ ἰδικόν μας τοπογραφικὸν σχεδιογράφημα τοῦ βορείου τμήματος τοῦ Ἱεροῦ μετὰ τῆς ἀκροπόλεως καὶ τοῦ θεάτρου προστεθοῦν καὶ τὰ ὑπὸ τοῦ Καρα-

πάνου ἀποκαλυφθέντα ἀρχιτεκτονικὰ λείψανα τοῦ νοτίου τμήματος, σήμερον ἀθέατα. Οὐδεμίαν μεταβολὴν ἐπεφέραμεν εἰς τοὺς ἐκατέρωθεν τῆς ΝΔ. εἰσόδου πύργους μὲ τὸ παράγωνον σχῆμα (πίν. 4), ἀνακριβῶς, νομίζομεν, ἀποδοθέντας ὑπὸ τοῦ σχεδιάσαντος τὰ ἐρεῖπια Πολωνοῦ μηχανικοῦ Μenejko<sup>3</sup>, διότι τὸ αὐτὸ σφάλμα παρατηρεῖται καὶ πάλιν εἰς τοὺς πύργους τῆς ἀκροπόλεως, τῶν ὁποίων ἡ καλὴ διατήρησις ἐλέγχει τὴν ἀνακριβείαν τοῦ σχεδίου Καραπάνου<sup>4</sup>.

τοῦ τείχους καὶ τῶν οἰκοδομῶν τοῦ Ἱεροῦ εἰς τοὺς ἑλληνιστικούς χρόνους (Dodonaïske Problemer, ἐν Arkæologiske og Kunsthistoriske Afhandlinger, Festschrift til Fr. Poulsen, Kopenhagen 1941, σ. 95 κ.ἐξ.) ἐγένετο καὶ γενικώτερον ἀποδεκτὴ. Πρβλ. Μ. NILSSON, Geschichte d. Griechischen Religion, II, 1961, σ. 81-2. Ὁ Ε. KIRSTEN χρονολογεῖ τὸ τεῖχος εἰς τοὺς χρόνους τοῦ Φιλίππου Ε', μετὰ τὴν καταστροφὴν τοῦ Ἱεροῦ ὑπὸ τῶν Αἰτωλῶν (219 π.Χ.). Σχετικῶς καὶ Α. PHILIPPSON, Griech. Landsch., ἔ.ἀ. σ. 85, ὑποσ. 5, καὶ 247 (KIRSTEN). Ρ. LÉNÉQUE, Pyrrhos, 1957, σ. 232 κ.ἐξ., μὲ ἀνατύπωσιν τοῦ τοπογραφικοῦ σχεδίου Καραπάνου καὶ Dyggve. Ἐπὶ τῇ βάσει τῶν προσφάτων ἀνασκαφῶν εἰς τὸ θέατρον φαίνεται πιθανώτερον, ὅτι ἡ μὲν ἀκρόπολις ἀνάγεται εἰς τοὺς χρόνους τοῦ Πύργου (297-272 π.Χ.), ὁ δὲ ἰσοδομικὸς περίβολος τοῦ Ἱεροῦ προσετέθη μετὰ τὴν καταστροφὴν τούτου ὑπὸ τῶν Αἰτωλῶν, οἱ ὅποιοι, φαίνεται, αἰφνιδιαστικῶς ἐγένοντο κύριοι τοῦ ἀτειχίστου Ἱεροῦ (219 π.Χ.).

1 Τὸ βαθύτερον σημεῖον τῆς κοιλάδος εὐρίσκεται 4 μ. χαμηλότερον τοῦ χώρου τῶν λατρευτικῶν οἰκοδομμάτων, νοτίως τῶν ὁποίων διατηροῦνται λείψανα βαθυμειδωτοῦ ἀναλημματικοῦ τοίχου Κ, ὑποβαστάζοντος τὸ ἄνδρον, ἐφ' οὗ τὰ οἰκοδομήματα τῆς λατρείας. Ὁ πρὸς βορρᾶν λόφος τῆς ἀκροπόλεως εἰς τὰ σημεῖα, δι' ὧν διέρχεται ἡ Ν. πλευρὰ τοῦ τείχους, ὑπερέχει τοῦ χώρου τοῦ Ἱεροῦ περὶ τὰ 12-18 μέτρα.

2 C. CARAPANOS, Dodone I, σ. 21 κ.ἐξ., II, πίν. III-IV καὶ σχέδιον ἐνταῦθα, πίν. 4 καὶ εἰκ. 15. Πρβλ. καὶ Ε. DYGGVE, ἔ.ἀ. εἰκ. 8. Ρ. LÉNÉQUE, ἔ.ἀ. εἰκ. 4-5.

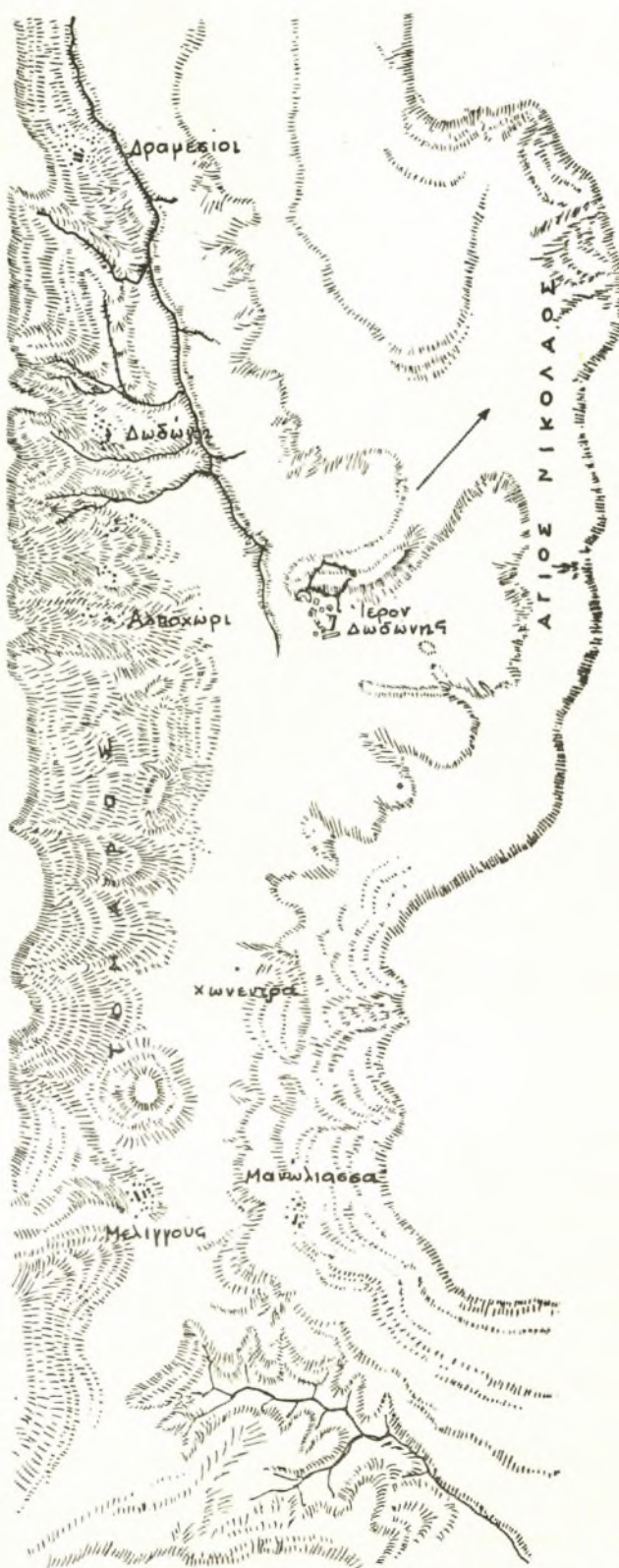
3 C. CARAPANOS, Dodone, πίν. III, 8. Ἰδὲ καὶ ὑποσημ. 2, σ. 20.

4 Ἀλλὰ καὶ εἰς τὰ ἰδικὰ μας σχέδια πινάκων 1 καὶ 4 ὁ ΝΔ. πύργος τῆς ἀκροπόλεως, δεξιᾷ τοῦ ὁποίου προσφάτως ἀπεκαλύφθησαν πύλη καὶ δευτέρος πύργος, ἀποδεικνύεται μετὰ τὸν καθαρισμόν ὀρθογώνιος (ΔΔ ἔ.ἀ. σ. 13, σχέδ. 6).



Ὁ λόφος τῆς ἀκροπόλεως κατὰ τὸ Α., τὸ Β. καὶ ἐν μέρει κατὰ τὸ Δ. αὐτῆς τμήμα καταλαμβάνεται σήμερον ὑπὸ συστάδων πρίνων, ἐλλείπει δὲ ἡ δρυς, ἐκτὸς σποραδικῶν θάμνων<sup>1</sup>. Ἀντιθέτως, εἰς μικρὰν πρὸς ἀνατολὰς καὶ βορρᾶν ἀπόστασιν, αἱ δρύες, τὸ κατ' ἐξοχὴν δένδρον τῶν Ἑπειρωτικῶν δασῶν, δὲν εἶναι τι τὸ ἀσύνηθες, ἰδίᾳ δὲ εἰς τὰ δυτικὰ διαμερίσματα τῆς Ἠπείρου, τὴν σημερινὴν Θεσπρωτίαν. Ἡ ἀπουσία τοῦ δένδρου τούτου ἐκ τοῦ Ἱεροῦ ὀφείλεται κυρίως εἰς τὴν παλαιότεραν ὑλοτομίαν καὶ εἰς τὴν βόσκησιν αἰγοπροβάτων. Ἀφ' οὗτου ὅμως ὁ ἀρχαιολογικὸς χώρος περιεφράχθη, ἤρχισαν νὰ ἀναθάλλουν αὐτοφυεῖς εἰς διάφορα σημεῖα τοῦ Ἱεροῦ αἱ πρῶ-

1 Ἡ πρίνος (*Quercus coccifera*), κοινῶς πουρνάρι, εἶναι συγγενὴς τῆς φηγού (*Quercus Aegilops*=δρυς ἢ αἰγίλωψ). Περὶ τῆς φηγού ἰδὲ OLCK, RE V, στ. 2030 κ.ἐξ. (στ. 2014 κ.ἐξ. περὶ τῆς δρυὸς ἐν γένει). Κατὰ τὸν ἱατρὸν ΔΙΟΣΚΟΥΡΙΔΗΝ (2 π.Χ. αἰ.) I 106: ἡ φηγὸς δὲ καὶ ἡ πρίνος εἶδη ὄντα δρυός. Περὶ τῆς εὐδοκίμησης τούτων, καὶ ἰδίᾳ τῆς ἡμέρου δρυός (αἰγίλωψ), εἰς τὴν Ἠπειρον ἰδὲ Μ. ΛΕΑΚΕ, ἔ.ἀ. I, σ. 78, 88, 181, 225, ἰδίᾳ δὲ IV, σ. 49-50. Α. PHILIPPSON, ἔ.ἀ. σ. 42. Αἱ ὑπὸ τοῦ Μ. NILSSON, G. Gr. Rel. I<sup>2</sup>, σ. 426, διατυπωθεῖσαι ἐπιφυλάξεις ὡς πρὸς τὸ εἶδος τοῦ ἱεροῦ δένδρου τῆς Δωδώνης δὲν εἶναι δικαιολογημέναι, ἐν ὧσι τῶν πολλῶν εὐρημάτων, παριστῶντων φύλλα καὶ βαλάνους δρυός. Τελευταίως ἐπιτυχῶς ἀνέπτυξε τοῦτο ὁ P. FRANKL, Das Taubenorakel zu Dodona, AM 71, 1956, σ. 60 κ.ἐξ., ὁ αὐτός, Die antiken Münzen, σ. 317-322. Τὴν φηγὸν ταύτην ταυτίζει ὁ J. GAGÉ μὲ τὴν φελλόδρυν (δρυς ἢ φελλοφόρος ἢ δρυς ἢ ἰσπανική, *Quercus Ilex*), τῆς ὁποίας τὴν συμβολικὴν σημασίαν διαβλέπει εἰς πολλὰς λατρευτικὰς προλήψεις καὶ συνηθείας (Pyrrhus et l'influence religieuse de Dodone dans l'Italie primitive, Revue de l'Histoire des Religions 147, 1955, σ. 4).



Εἰκ. 4. Ἡ κοιλὰς τῆς Δωδώνης (σχέδιον κατὰ Καραπάνον).



ται δρύες, τὸ ἱερὸν σύμβολον τῆς ὑπὸ τῆς σκαπάνης ἀποκαλυπτομένης λατρείας τῆς θεότητος τῆς Δωδώνης.

Ἡ στενὴ κοιλὰς τῆς Δωδώνης (εἰκ. 4-5), μήκους 12000 μ. περίπου, μεγίστου πλάτους 1200 μ. (ὕψόμετρον 600 μ.), ἔχει σχηματισθῇ ἐκ τῶν προσχώσεων τοῦ Τομάρου, ὁ ὁποῖος ὡς παμμέγιστον τεῖχος φράσσει αὐτὴν ἀπὸ δυσμῶν διὰ τοῦ ἐπιβλητικοῦ ὄγκου του (εἰκ. 6 καὶ 10)<sup>1</sup>. Τὸ μεγαλειῶδες ὕψος του ἀντιλαμβάνεται καλύτερον ὁ κατερχό-



Εἰκ. 5. Ἀποψὶς τῆς κοιλάδος ἐκ τῆς ἀκροπόλεως. Δεξιᾷ τὰ ἑρείπια τοῦ ἀναλημματικοῦ τοίχου τοῦ κοίλου τοῦ θεάτρου.

μενος διὰ τῆς ὁδοῦ Ἰωαννίνων ἀπὸ τὰ ὑψώματα τοῦ ἁγίου Νικολάου καὶ ἀντικρύζων αἴφνης τὸ τεράστιον προπέτασμα, τὸ ἐκτεινόμενον ἀπέναντι καὶ ἀνατεῖνον ἐκ τοῦ βάθους τῆς κοιλάδος. Τὰ ἀσβεστολιθικά ὑψώματα τῆς βουνοσειρᾶς τοῦ Ἁγ. Νικολάου-Μανωλιάσας, ὕψους περίπου 1000 μ. ὑπὲρ τὴν ἐπιφάνειαν τῆς θαλάσσης<sup>2</sup>, ὁρίζουν ἐξ Α. τὴν κοιλάδα (εἰκ. 5 καὶ 7). Κατερχόμενα ἡπίως πρὸς δυσμὰς σχηματίζουν παρὰ τοὺς πρόποδας λοφώδη περιοχὴν, ἐκτεινομένην καὶ δυτικῶς τοῦ Ἱεροῦ μέχρι τῶν τελευταίων προεκτάσεων τοῦ Τομάρου πρὸς τὴν κοιλάδα (εἰκ. 4).

1 Ὑψος Β. κορυφῆς τοῦ Τομάρου 1816 μ. ὑπὲρ τὴν θάλασσαν, τῆς νοτίας 1972 μ. (PHILIPPSON, ἔ.ἀ. σ. 87). Ὁ ΚΑΡΑΠΑΝΟΣ (Dodone, σ. 7 καὶ BCH I, 1877, σ. 247) καὶ ὁ PHILIPPSON (ἔ.ἀ. σ. 85) σημειώνουν μέγιστον μήκος κοιλάδος 12 χλμ., μέγ. πλάτος 1,8 χλμ., ἐλάχιστον 300 μ. Ἡ ἰδική μας μέτρησις, ληφθεῖσα διὰ χωροβάτου,

ὀλίγον νοτιώτερον τοῦ Ἀλποχωρίου (σήμερον Νέον Μαντεῖον), ἔνθα τὸ μέγιστον ἀνάπτυγμα τῆς κοιλάδος, ἀπέδωσε 1200 μ.

2 Ὑπὸ τοῦ PHILIPPSON, ἔ.ἀ. σ. 85, περιγράφεται ὡς Kalkantiklinal.

Ἡ στενομήκης κοιλάς διακρίνεται σαφῶς εἰς δύο ζώνας, τὴν βόρειον (εἰκ. 9), μήκους 7000 μ. καὶ πλάτους 400 μ. περίπου, ἔχουσιν ἐλαφρὰν κλίσιν καὶ ἀπορροὴν ὑδάτων πρὸς Β., ἐντὸς χειμάρρου, ἐκβάλλοντος εἰς τὸν παραπόταμον τοῦ Θυάμιδος (Καλαμᾶ), Βελτσιστινόν (εἰκ. 4), καὶ τὴν νοτίαν ἀφ' ἑτέρου, ὄμαλὴν καὶ πεδινήν, μήκ. 5000 μ. καὶ πλάτ. 1200 μ. περίπου, μὲ ἐλαφρὰν κλίσιν πρὸς Α., πρὸς τὴν Μανωλιάσαν. Ἐνεκα τούτου εἰς τὸ ἀνατολικὸν τμήμα τῆς κοιλάδος, νοτιώτερον τοῦ ἀρχαίου περιβόλου τοῦ



Εἰκ. 6. Αἱ δίδυμοι κορυφαὶ τοῦ Τομάρου καὶ ἡ κοιλάς τῆς Δωδώνης.

Ἱεροῦ, τὰ ἐκεῖ συγκεντρούμενα ὄμβρια ὕδατα κατὰ τὸ πλεῖστον λιμνάζουν καὶ μόλις κατὰ τὸ θέρος ἀποσύρονται (εἰκ. 6)<sup>1</sup>. Εἰς τὸ σημεῖον ἀκριβῶς τῆς συναντήσεως τῶν δύο ζωνῶν εὐρίσκεται τὸ Ἱερόν, δηλαδή ἐπὶ τῶν μεσημβρινῶν προπόδων τοῦ τελευταίου λοφώδους βραχίονος, διήκοντος μέχρι τοῦ μέσου καὶ πλέον τῆς κοιλάδος (εἰκ. 4). Ἀμέσως δυτικώτερον ἐπὶ τοῦ βραχίονος τούτου εἶναι ἐκτισμένον τὸ θέατρον (εἰκ. 8).

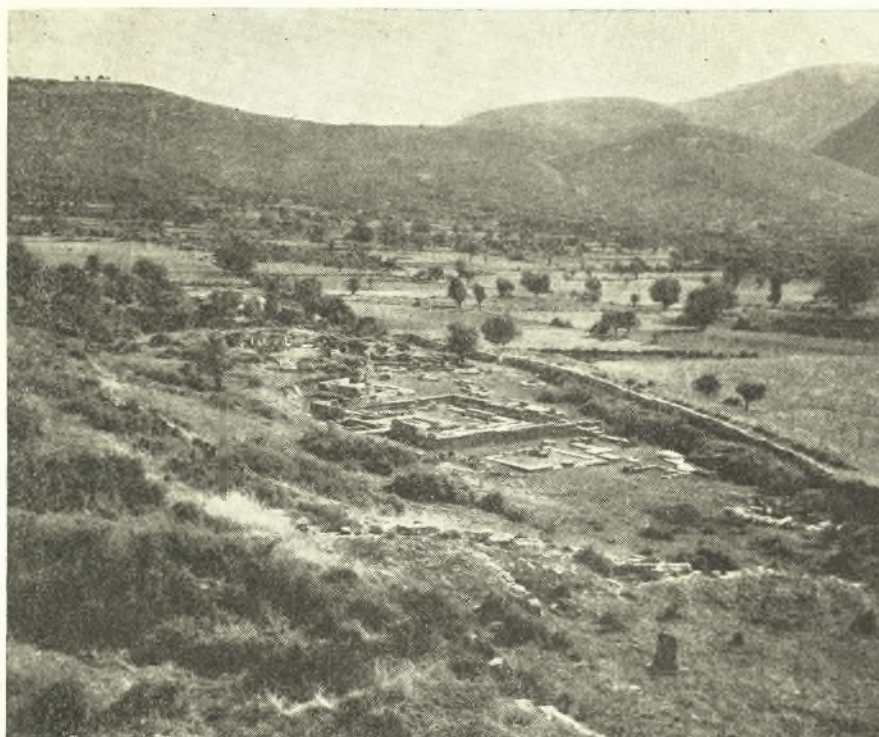
Ὁ ἐπὶ τῆς ἀκροπόλεως ἢ ἐντὸς τοῦ Ἱεροῦ ἱστάμενος θεωρεῖ τὴν πρὸς Ν. ἀπλουμένην στενομήκη κοιλάδα μέχρι τοῦ σημείου, ὅπου αὕτη, διαρκῶς περιοριζομένη ὑπὸ τῶν κατερχομένων νοτίων κλιτύων τοῦ Τομάρου καὶ τῆς ἔναντι Μανωλιάσας (εἰκ. 4-5),

<sup>1</sup> Παλαιότερον ἐλειτουργοῦν καλῶς φυσικαὶ διέξοδοι διὰ τῶν ἀσβεστολιθικῶν στρωμάτων τῆς Μανωλιάσας (χωνεῦτρα). Ὁ ΚΑΡΑΠΑΝΟΣ, ἔ.ἀ. σ. 9, ἀναφέρει ὅτι αἱ χωνεῦτρα εἶχον καθαρισθῆ περὶ τὰ μέσα τοῦ παρελθόντος αἰῶνος καὶ ἐλειτουργοῦν καλῶς κατὰ τοὺς χρόνους τῶν ἀνασκαφῶν του, συντελέσασαι εἰς τὴν

ἀποξήρανσιν μεγάλου ἔλους, τὸ ὅποιον κατελάμβανε, κατὰ τὰς διηγήσεις τῶν ἐντοπίων, ἱκανὸν τμήμα τῆς κοιλάδος. Σήμερον τὸ βαθύτερον τμήμα λιμνάζει κατὰ τοὺς χειμερινοὺς μῆνας καὶ μέχρι τοῦ Μαΐου, ἔνεκα τῆς πλημμελοῦς λειτουργίας τῶν καταβοθρῶν καὶ τῆς μεγάλης βροχοπτώσεως.



σχηματίζει παρὰ τὸ χωρίον Κοπάνη, νοτίως τῆς κώμης Μελιγγοῦς, δμαλὴν φυσικὴν διάβασιν, συνδέουσιν τὸ πανελλήνιον Ἱερὸν μὲ τὴν νοτίαν Ἠπειρον διὰ τῆς κοιλάδος τοῦ Λούρου, ὅστις τὰ πρῶτα ὕδατα δέχεται ἐκ τῆς κοιλάδος ταύτης, ἐκ τῆς θέσεως Κεφαλόβρυσον νοτίως τοῦ χωρίου Μελιγγοῦς (εἰκ. 4)<sup>1</sup>. Ἡ ὅλη εἰκὼν τῆς στενῆς κοιλάδος, ἀπομονωμένης ἐν μέσῳ τῶν ὄρειων κλοιῶν τοῦ Τομάρου καὶ τῆς Μανωλιάσας, ἐνέχει ἥρεμον μεγαλειώδη εἰκόνα, ἀλλὰ καὶ αὐστηρὰν λιτότητα.



Εἰκ. 7. Ἀποψὶς τοῦ Ἱεροῦ ἀπὸ δυσμῶν, ἀπὸ τοῦ θεάτρου. Εἰς τὸ βάθος ἡ βουνοσειρὰ Ἀγ. Νικολάου - Μανωλιάσας.

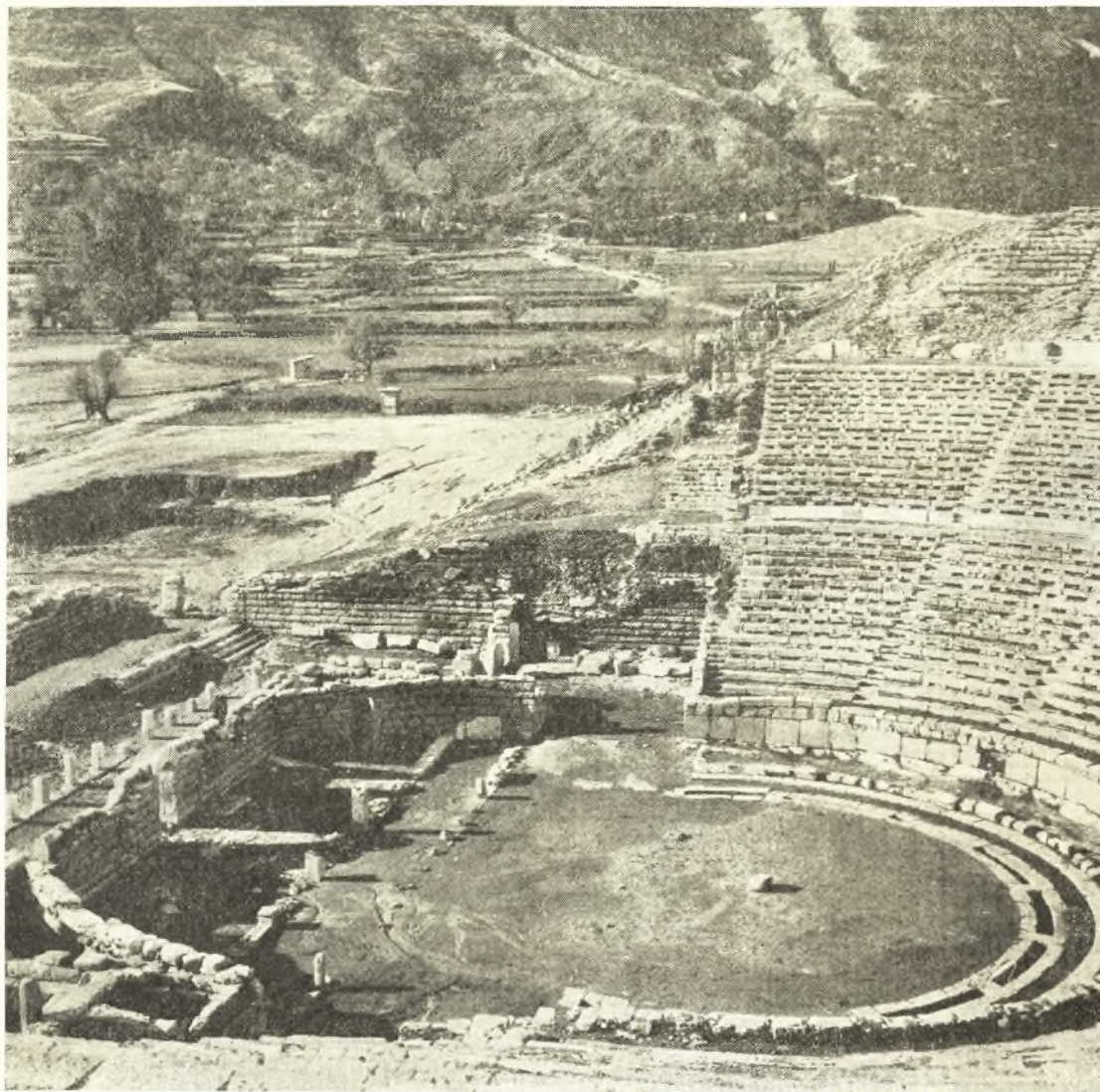
Αἱ δύο ὀγκώδεις καὶ φαλακραὶ κορυφαὶ τοῦ Τομάρου (ὕψους 1816 καὶ 1972 μ.),

<sup>1</sup> Ἡ διάβασις αὕτη εἶναι ἡ κυρία ὁδὸς ἐπικοινωνίας τοῦ Ἱεροῦ μετὰ τοῦ Ἀμβρακικοῦ καὶ τῆς νοτίας Ἑλλάδος. Εἰς τὸ αὐτὸ σημεῖον περὶ τὴν Κοπάνην καταλήγει ἐπίσης καὶ ἡ διὰ τῆς Λάκας-Σοῦλι διερχομένη φυσικὴ διάβασις, ἀκολουθοῦσα τὸν ροῦν τοῦ Ἀχέροντος, πηγάζοντος δυτικῶς τοῦ Τομάρου, καὶ ὀδηγοῦσα εἰς τὴν χερσόνησον τῆς Πρεβέζης (περιγραφή παρὰ LEAKE, ἔ.δ. τ. I, σ. 224 κ. ἐξ. ROUGHEVILLÉ, ἔ.δ. II<sup>2</sup> [1825], σ. 129 κ. ἐξ. A. PHILIPPSON, ἔ.δ. σ. 104 κ. ἐξ.). Ὑπερθεν καὶ δυτικῶς τῆς Κοπάνης ἀρχαία ἀκρόπολις (ταύτην ὁ KIRSTEN, παρὰ A. PHILIPPSON, Die Griech. Landsch. II, 1, σ. 115, 1, ταυτίζει πρὸς τὴν Φυλάκην) καὶ ἐτέρα κατέναντι, παρὰ τὸ χωρίον Θεριακίσι, ἤλεγχον τὴν σημαντικὴν αὐτὴν διάβασιν ἐκ δυσμῶν καὶ νότου. Ἐτέρα φυσικὴ διάβασις, βορείως τοῦ Ἱεροῦ, παρακάμπτους τὸν Τόμαρον, ὀδηγεῖ εἰς τὴν Παραμυθιάν καὶ ἐκεῖθεν

πρὸς τὸ Ἴόνιον (κόλπος Ἠγουμενίτσας, λιμὴν Σπλάντζας). Εὐχερὴς εἶναι καὶ ἡ διάβασις τῆς βουνοσειρᾶς Ἀγ. Νικολάου πρὸς τὸ λεκανοπέδιον τῶν Ἰωαννίνων. Ταύτης ἡ στρατηγικὴ σημασία κατεδείχθη κατὰ τὸν ἀτελευθερωτικὸν πόλεμον 1912-13, ἀποτελέσασα μετὰ τοῦ ὄρεινου συστήματος τοῦ Μπιζανίου τὰ κυριώτερα ἐρείσματα ἀμύνης τῶν Τούρκων. Κατὰ τοὺς πρὸ τοῦ 4ου π.Χ. αἰ. χρόνους ἡ κορυφογραμμὴ αὕτη ἀπετέλει τὴν παγίαν ὀροθετικὴν γραμμὴν μεταξὺ Θεσπρωτίας (Δωδώνη, *Θεσπρωτῶν οὐδας*, ΕΥΡΙΠ., Φοῖνισσαι, 982) καὶ τῆς πρὸς ΒΑ. ἐκτεινομένης Μολοσσίας (ΕΚΑΤΑΙΟΣ, Ἀπόσπ. 107: *Μολοσσῶν πρὸς μεσημβρίας οἰκέουσι Δωδωναῖοι*. Σχετικῶς Σ. Ί. ΔΑΚΑΡΗΣ, Ἀρχαιολογικὲς ἐρευνες στὸ Λεκανοπέδιο τῶν Ἰωαννίνων, Ἀφιέρωμα εἰς τὴν Ἠπειρον 1954, σ. 58 κ. ἐξ.).



ὑψούμεναι εὐθύς ὑπὲρ τὴν κοιλάδα (εἰκ. 6 καὶ 10)<sup>1</sup>, ἡ πολυμορφία τῶν ρικνῶν καὶ πολυχρῶμων κλιτύων του, τὰς ὁποίας διαθέουν σποραδικῶς μελαναὶ ζῶναι ἐλάτων, οἱ γυμνοὶ βράχοι καὶ αἱ ἄγριαι φάραγγες, προαιώνιοι διαβρώσεις δρμητικῶν χειμάρρων, προσδίδουν ἐπιβλητικὸν τόνον εἰς τὸ ἄλλως ἀπέριττον καὶ μεγαλόγραμμαν τοπίον.



Εἰκ. 8. Τὸ λίθινον θέατρον μετὰ τὴν τοποθέτησιν τῶν ἐδωλίων.

Εἰς τὴν ἀπλοϊκὴν φύσιν τῶν πρωτογόνων κατοίκων τῆς περιοχῆς μὲ τὰς χιονοστεφεῖς καὶ νεφροσκεπεῖς κορυφὰς τοῦ Τομάρου, πρὸς τὰς ὁποίας αἱ φυσικαὶ δυνάμεις, ἀμιλλώμεναι εἰς ἀγριότητα, φαίνονται ὥς νὰ ἐπιδίδωνται εἰς ἀμείλικτον ἀγῶνα ἐξοντώσεως, καὶ ἐπὶ τῶν κορυφῶν τῶν ὁποίων εἰς στιγμὰς καταιγίδων ἀπαστράπτουν αἱ λάμπες τῶν κεραυνῶν καὶ ἐξαπολύονται αἱ συνεχεῖς βρονταί, εὐλογον ἦτο νὰ διαμορφωθῇ

<sup>1</sup> Ἴδὲ καὶ Α. PHILIPPSON, ἔ.δ. σ. 31, ἰδίᾳ σ. 86-87. Ὡραϊὰν περιγραφὴν τῆς κοιλάδος παρέχουν ἡ Ρ. ΡΗ-

LIPPSON, ἔ.δ. σ. 82 καὶ ὁ V. WARSBERG εἰς τὸ μνημονευθὲν βιβλίον του, Wallfahrt nach Dodona, σ. 56 κ.ἐξ.



ἐκ παλαιότερας λατρείας ἡ ἰδέα ὑπερφυσικῆς τινος δυνάμεως, τῆς θεότητος τοῦ κεραυνοῦ, τοῦ ὑετοῦ καὶ τῶν καταιγίδων<sup>1</sup>. Εἶναι εὐνόητον ἐπομένως διατὶ οἱ πρῶτοι κάτοικοι τῆς περιοχῆς ἐγκατεστάθησαν παρὰ τοὺς νοτίους πρόποδας τῆς λοφοσειρᾶς. Ἡ θέσις, προστατευομένη ἀπὸ βορρᾶ, ἦτο προνομιούχος ἐξ ἀπόψεως κλιματολογικῶν συνθηκῶν καὶ θέας. Χαμηλότερον ἢ πεδιάς, ἔνεκα τῶν λιμναζόντων ὑδάτων, ἦτο ἀκατάλληλος πρὸς οἴκησιν, ἡ δὲ βορειότερον λοφώδης ἀσβεστολιθικὴ περιοχὴ, ἔνεκα τῶν πυκνῶν δρυμῶνων, ὥς ἐν μέρει καὶ σήμερον (εἰκ. 9), ἦτο ἀπρόσφορος ἐπίσης πρὸς τοῦτο. Ἐπὶ πλέον ὁ λοφώδης βραχίον, ὁ διατέμνων τὴν κοιλάδα, ἐπενήργει ὡς προστατευτικὸν προτείσμα κατὰ τοῦ βορρᾶ, ὅστις εἰσβάλλει διὰ τῆς ἀνοικτῆς κοιλάδος. Διὰ τοὺς αὐτοὺς λόγους καὶ τὰ σημερινὰ χωρία εἶναι ἰδρυμένα ἐπὶ τῶν ἀνατολικῶν προπόδων τοῦ Τομάρου καὶ ἐπὶ τοῦ νοτίου τμήματος τῆς κοιλάδος ἰδίᾳ (εἰκ. 8 καὶ 10). Οἱ προϊστορικοὶ κάτοικοι τῆς κεντρικῆς Ἡπείρου, φῦλα ἡμινομαδικὰ κατὰ βάσιν, μὴ ἐνδιαφερόμενοι περὶ τῆς ὀχυρώσεως τῶν συνοικισμῶν των, ἐγκαθίστων συνήθως τούτους ἐπὶ τῶν κλιτύων καὶ τῶν προπόδων τῶν ὑψωμάτων, ἵνα προστατεύωνται κατὰ τῆς ὑγρασίας<sup>2</sup>. Ἐξ ἄλλου ἐντὸς τοῦ Ἱεροῦ ὑπῆρχε φυσικὴ πηγὴ, συνδεθεῖσα κατὰ τινα ἐποχὴν μὲ τὴν ἐκεῖ λατρείαν, ἀναγκαία εἰς πάντα προϊστορικὸν συνοικισμόν<sup>3</sup>. Τέλος τὰ σχεδόν

1 Εἶναι πιθανὴ ἡ ἐπὶ μιᾶς τῶν δύο κορυφῶν τοῦ Τομάρου λατεία τοῦ Διός, ὁπόθεν καὶ ἡ προέλευσις τῶν ὀνομάτων *Τμάρος* ὄρος καὶ *Τμάριος* Ζεὺς (ΣΤΡΑΒ. VII 7, 11=328, ΣΤΕΦ. ΒΥΖ. ἐν λ. *Τόμαρος* καὶ ΗΣΥΧ. ἐν λ. *Τμάριος*), Τόμουροι δέ, οἱ ἄλλως ὑποφῆται, θέμιστες, οἱ προφῆται τοῦ θεοῦ, ΟΜΗΡ. Π 235 καὶ π 403, ΣΤΡΑΒ., VII 7, 11=328. ΣΧΟΛΙΑ εἰς Ὀδύσσειαν π 403 καὶ ξ 327). Καθ' ΗΣΥΧΙΟΝ, ἐν λ. *Τόμαρος*· τὸ ἐν Δωδώνῃ ὄρος· καὶ προφῆτης καὶ ἱερεὺς καὶ θύτης καὶ μάντις, καὶ ἐν λ. *Τμάριος*· Ζεὺς ἐν Δωδώνῃ. Σχετικῶς ἰδὲ καὶ C. CARAPANOS, Dodone, σ. 159 κ.εξ., E. POLASCHEK, RE VI A, στ. 1698, ἐν λ. *Tomaros*. M. NILSSON, Studien zur Geschichte des alten Epeirus, 1909, σ. 35 κ.εξ., D. NICOL, Greece and Rome V, 2, 1958, σ. 135. Περὶ τῆς σημασίας τῆς λ. Τόμουρος = φύλαξ, φρουρός, δρυτόμος (κατὰ τὸ αἰγαιοτόμοι), ἰδὲ A. B. COOK, Class. Rev. 17, 1903, σ. 180 κ.εξ. καὶ Zeus II, σ. 693, 3, III, σ. 1167-68. M. NILSSON, G. Gr. Rel. I<sup>2</sup>, σ. 424. Τὸ ὄνομα Τόμαρος φαίνεται νὰ ἔχη προελληνικὴν προέλευσιν (πρβλ. Τιμορ εἰς τὰς Δαλματικὰς ἀκτὰς καὶ Tomori ὄρος παρὰ τὸ Βεράτι τῆς Ἀλβανίας, ἀλλὰ καὶ Τμάριον, ὄρος τῆς Ἀρκαδίας, κατὰ τὸν ΗΣΥΧΙΟΝ. Σχετικῶς POLASCHEK, ἔ.ἀ. FR. SCHACHERMEYER, RE XXII, 2. Prähistorische Kulturen Griechenlands, στ. 1503). Περὶ τῆς ἀναπτύξεως, μεταξὺ δύο συμφώνων, ἐκ τῶν ὁποίων τὸ ἔτερον τοῦλάχιστον θυγρὸν ἢ ἔρρινον (Τμάρος - Τόμαρος, κνύζα - κόνυζα κ.λ.π.) ἰδὲ B. ΦΑΒΗΝ, Byz.-Neugr. Jahrb. 18, 1945-49, σ. 157 κ.εξ. Περὶ τῆς πιθανῆς λατρείας ἐπὶ τῆς κορυφῆς τοῦ Tomori τῆς Ἀλβανίας, ἐνθα μέχρις ἐσχάτων ἐτελεῖτο ὑπὸ τῶν ποιμένων τελετὴ μετὰ θυσίας ταύρου, ἰδὲ A. B. COOK, ἔ.ἀ. III, σ. 1167-8. Τὸ ἐπίθετον Τμάριος (Ζεὺς) εἶναι δηλωτικὸν τῆς σχέσεως μὲ τὸ ὄρος Τόμαρος-Τμάρος (ΣΤΡΑΒ. VII 7. 11). Τὴν σχέσιν ταύτην ὑποθέτει καὶ παράστασις

ἐπὶ τῆς προσθίας ὄψεως χαλκοῦ νομίσματος ἀετοῦ, καθήμενου ἐπὶ κορυφῆς ὄρους, καὶ ἐπιγραφῇ ΑΠΕΙ-ΡΩΤΑΝ, χρονολογούμενου ὑπὸ τοῦ P. FRANKF. (AM ἔ.ἀ. σ. 60 κ.εξ. καὶ Die antiken Münzen, σ. 317 κ.εξ.), περὶ τὸ τέλος τοῦ 4<sup>ου</sup> π.Χ. αἰ. (εἰκ. 79). Ὅτι ἡ κορυφὴ, ἐφ' ἧς ὁ ἀετός, παριστᾷ μίαν τῶν δύο κορυφῶν τοῦ Τομάρου προκύπτει ἐκ τῆς ὁπισθίας πλευρᾶς τοῦ νομίσματος, ἐνθα εἰκονίζονται ἡ ἱερὰ φηγὸς καὶ τρεῖς περιστεραί, μία ἐπὶ τῆς κορυφῆς τοῦ δένδρου καὶ αἱ ἕτεραι δύο ἐπὶ τῆς γῆς ἐκατέρωθεν τούτου. Ὁ ΗΡΩΔΟΤΟΣ (II 52 κ.εξ.) ὁμιλεῖ περὶ μιᾶς περιστερᾶς (πελειᾶς), ἰδρυσάσης τὸ Ἱερόν (ἰδὲ κεφ. Ἡ χρονολόγησις τοῦ ἑλληνιστικοῦ Ἱεροῦ). Κατὰ μίαν ἀνάβασιν μου ἐπὶ τῆς Β. κορυφῆς τοῦ Τομάρου, ὑπὸ τὴν ὁποίαν τὸ Ἱερόν, δὲν ἠδυνήθηεν νὰ διακρίνω ἀρχαῖα ἔχνη λατρείας. Ὅπωςδήποτε ὁμοίως ἡ ἐπὶ κλησὶς τοῦ Διός, *Τμάριος* ἢ *Τμάρος*, καὶ ἡ παράστασις τοῦ ἀετοῦ ἐπὶ τῆς κορυφῆς τοῦ Τομάρου μαρτυροῦν περὶ τῆς σχέσεως τοῦ ὄρους πρὸς τὸν Δία. Ἐπίσης ὁ Ἀκραῖος Ζεὺς, λατρευόμενος ἐπὶ τῆς μιᾶς τῶν κορυφῶν τῆς Πίνδου, παριστάνεται καθήμενος ἐπὶ βράχου ἢ ἐπὶ θρόνου (Brit. Mus. Cat., Thess. 19, πίν. 3, 2. HEAD, HN<sup>2</sup>, σ. 295. A. B. COOK, Zeus I, σ. 124, εἰκ. 90-92, II, 2, σ. 871, 2. Περὶ τῆς λατρείας ἐν γένει τοῦ Διὸς ἐπὶ τῶν κορυφῶν, ἰδὲ αὐτόθι, I σ. 117, 11, II, σ. 868. M. NILSSON, G. Gr. Rel. I<sup>2</sup>, σ. 396 κ.εξ.). Ὅμοίως, ἵνα ἀρκεσθῶμεν εἰς τὸν Ἡπειρωτικὸν κύκλον, εἰς τὸ μαρμαρίνον ἀνάγλυφον ἐκ Γαρδικίου-Ἰωαννίνων εἰκονίζεται ὁ Ἀρεῖος Ζεὺς ἐπὶ ἄρματος, συρομένου ὑπὸ ζεύγους λεόντων, κατερχόμενος ἐκ κορυφῆς ὄρους (Σ. Ι. ΔΑΚΑΡΗΣ, Ἀφιέρωμα εἰς τὴν Ἡπείρον, σ. 63 κ.εξ.).

2 Ἰδὲ καὶ Σ. ΔΑΚΑΡΗΝ, ΑΕ 1956, σ. 146-147.

3 Ἡ πηγὴ μνημονεύεται τὸ πρῶτον ὑπὸ τῆς λατινικῆς φιλολογίας τοῦ 1<sup>ου</sup> π.Χ. αἰ. PLIN. N.H. II 103 (228), SERV., εἰς VERG. Aen. III 466, POMPON. MELIA II 43.



ἐξαλειφθέντα σήμερον δάση δρυῶν ἀπετέλουν τὴν βάσιν πρὸς ἀνάπτυξιν τῆς κτηνοτρο-



Εἰκ. 9. Τὸ βόρειον πετρώδες τμήμα τῆς κοιλάδος.

φίας, οἱ δὲ ἐδώδιμοι καρποὶ των, αἱ βάλανοι τῆς φηγοῦ, παρεῖχον τὴν πρώτην τροφήν εἰς τοὺς ἀνθρώπους<sup>1</sup>.

Ἐν μέσῳ μεγαλοπρεποῦς καὶ ἀγρίας φύσεως, παρὰ τὰς ρίζας ὑψικόμου δρυός,



Εἰκ. 10. Ἡ βόρειος κορυφή τοῦ Τομάρου (ὕψ. 1816 μ.). Δεξιᾷ ἔμπροσθεν τὰ εἰσέλματα τῶν ἀναλημμάτων τοῦ θεάτρου.

οἱ προϊστορικοὶ ἔθνη τῆς Δωδώνης ἠσθιάνθησαν τὸ πρῶτον θρησκευτικὸν δέος καὶ τὴν ἀνάγκην τῆς λατρείας τοῦ εὐεργετικοῦ τούτου δένδρου, παρὰ τὰς ρίζας τοῦ ὁποίου

<sup>1</sup> ΗΣΙΟΔ. Ἔργα καὶ Ἡμέραι, στ. 232. ΣΤΡΑΒ. ΙΙΙ 3.7, =155. ΔΙΟΝ. ΑΛΙΚ. Ρητορ. Τέχνη VI (Ἀπολλόδωρος παρὰ ΣΤΕΦ. ΒΥΖ. ἐν λ. Δωδώνη). ΠΑΥΣ. VIII 1.6. VΕRG. Georg. I, στ. 148-9. ΕΥΣΤΑΘ. εἰς Ὅδυσσ.

ξ 327. Σχετικῶς καὶ ΟΛΣΚ, RE V, ἐν λ. *Eiche*, ἰδίᾳ στ. 2023, 2026 καὶ 2031 κ. ἐξ. Ἐδώδιμοι βάλανοι δρυός ἐκ τοῦ νεολιθικοῦ Σέσκλου, ΧΡ. ΤΣΟΥΝΤΑΣ, Διμήνι-Σέσκλον, σ. 359-360.



ἔρρεεν ἡ θαυματουργὸς πηγὴ<sup>1</sup>. Διότι πρὸ πάσης ἄλλης προσωποποιημένης ἐλληνικῆς θεότητος ἐλατρεύθη τὸ πρῶτον ἐκεῖ ἡ δρυς, τὴν ὁποίαν βραδύτερον διεδέχθη, κατὰ τοὺς τελευταίους μυκηναϊκοὺς χρόνους, ἡ λατρεία τοῦ Διὸς<sup>2</sup>. Ἄπαξ ὁμως ἐγκατασταθεῖσα παρὰ τὰς ρίζας τῆς ἱερᾶς φηγοῦ ἡ λατρεία, παρέμεινεν ἀμετακίνητος μέχρι τῆς δύσεως τοῦ ἀρχαίου κόσμου<sup>3</sup>. Μὲ τὴν ἐπικράτησιν τοῦ Χριστιανισμοῦ, περὶ τὸ τέλος τοῦ 4<sup>ου</sup> μ.Χ. αἰῶνος, ἰδρύθησαν ἐν Δωδώνῃ ἐπισκοπὴ καὶ χριστιανικὴ βασιλική, τῆς



Εἰκ. 11. Ὁ ναὸς τοῦ Ἡρακλέους. Ἀποψις ἀπὸ Δ.

ὁποίας τὰ παλαιότερα θεμέλια ἀπεκαλύφθησαν ὑπὸ τὸ δάπεδον τοῦ Ἱεροῦ τῆς τρικόνγχου βασιλικῆς, κειμένης ὀλίγα μόνον μέτρα ἀνατολικῶς τῆς ἱερᾶς οἰκίας<sup>4</sup>. Ἡ φύσις τῆς λατρείας, συνδεομένης μὲ τὴν ἱερὰν δρυὴν καὶ τὴν πηγὴν, καὶ ὁ ἀρχαῖος ἄγραφος νόμος ἐπέβαλλον τὸ ἀμετάθετον τῆς θέσεως τῆς λατρείας, τὴν συνέχισιν δηλαδὴ τῆς προϊστορικῆς λατρείας κατὰ τοὺς ἱστορικοὺς χρόνους ἐπὶ τῆς αὐτῆς θέσεως<sup>5</sup>. Ἐνταῦθα ἀναπτυχθεῖσα σὺν τῷ χρόνῳ ἡ πρώτη λατρεία καὶ βαθμιαίως διαμορφωθείσα, παρέμεινε, παρὰ τὰς ἐκάστοτε ἱστορικὰς μεταβολὰς, ἀμετακίνητος, ἀφοῦ ὁ πυρὴν τῆς λατρείας, ἡ φηγὸς καὶ ἐνδεχομένως ἡ πηγὴ, αἰωνόβια τὴν φύσιν, συνδεθέντα μὲ τὴν λατρείαν εἴτε

1 PLIN. N.H. ἔ. ὁ.

2 ΗΣΙΟΔ. 134, πρβλ. καὶ ΣΤΡΑΒ. VII 7. 11. ΣΟΦΟΚΛ. ἀπόσπ. 455 (ἔκδ. A. C. PEARSON, Cambridge 1917): Δωδῶνι ναίων Ζεὺς ὁ Νάιος (ὁμέστιος) βροτῶν, πρβλ. καὶ προσηγορικὸν Ζεὺς Φηγωναῖος (Ζη ν ὁ δ ο τ ο ς παρὰ ΣΤΕΦ. BYZ. ἐν λ. Δωδώνῃ ὁ ναίων ἐν φηγῷ. Περὶ τῶν παλαιότερων λατρευτικῶν στρωμάτων δι' ὀλίγων εἰς τὸ κεφάλαιον περὶ τῆς προϊστορικῆς μορφῆς τοῦ Ἱεροῦ.

3 Κατὰ τοὺς χρόνους τοῦ ΠΑΥΣΑΝΙΟΥ τὸ μεγαλοπρεπὲς δένδρον ἵστατο ἀκόμη εἰς τὸ Ἱερόν (I 17, 5).

4 ΑΝ. ΟΡΑΝΔΟΣ (Δ. Εὐαγγελίδης). Τὸ ἔργον τῆς Ἀρχαιολογικῆς Ἑταιρείας κατὰ τὸ 1956 (1957), σ. 67, 1958, σ. 42-44, εἰκ. 44.

5 M. NILSSON, G. Gr. Rel. 1<sup>2</sup>, σ. 338 κ. ἐξ., καὶ Minoan-Mycenaean Religion, 1950, σ. 457 κ. ἐξ.



ὡς ἐνσαρκώσεις τοῦ θεοῦ εἴτε ἀργότερον ὡς σύμβολα καὶ κατοικία τῆς προσωποποιημένης θεότητας, ἔσχον μακρότατον βίον<sup>1</sup>.

Ἄλλ' ὅπως αἱ εἰδικαὶ ἐδαφικαὶ καὶ κλιματολογικαὶ συνθήκαι καθώρισαν τὴν θέσιν καὶ ἐν μέρει τὸν τύπον τοῦ Ἱεροῦ, οὕτω καὶ ἡ μορφή τῆς λατρείας, ἀσκουμένης ὑπαίθρως, καὶ ἡ περίξ φύσις, τὸ τοπίον, ἐπέβαλον τὸν πρὸς Ν.-ΝΑ. προσανατολισμὸν ὁλοκλήρου τοῦ ἀρχιτεκτονικοῦ συγκροτήματος τοῦ Ἱεροῦ. Οὕτως εἰς τὸν γῶρον τοῦτον,



Εἰκ. 12. Ὁ ναὸς Γ, θεώμενος ἀπὸ ΝΑ. Εἰς τὸ βάθος τοῦ σηκοῦ λείψανα βάνου.

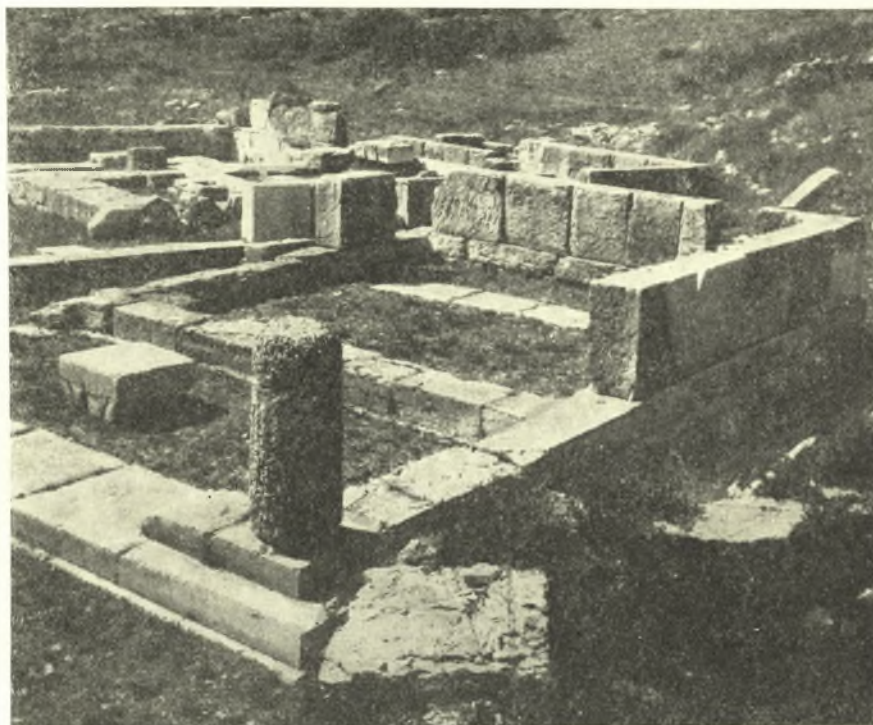
ὡς ἐλέχθη, ἐκατέρωθεν τοῦ προϊστορικοῦ λατρευτικοῦ κέντρου, ἀνηγέρθησαν βαθμυδὸν ἅπαντα σχεδὸν τὰ ἱερὰ κτίσματα, ἐστραμμένα πρὸς Ν. κατὰ τὴν ἐξῆς σειρὰν ἐξ Α.

<sup>1</sup> Γενικῶς εἶναι ἄδηλος ἡ αἰτία τῆς καθοσιώσεως τοῦ χώρου εἰς τὴν θεότητα. Ἐν ἀντιθέσει πρὸς τὴν χριστιανικὴν ἀντίληψιν, κατὰ τὴν ὁποίαν ὁ γῶρος καθοσιοῦται διὰ τῆς ἰδρύσεως τοῦ ναοῦ, κατὰ τὴν ἀρχαιότητα ἡ ἱερότης τοῦ τόπου ἀπετέλει ἀναγκαίαν προϋπόθεσιν διὰ τὴν καθιέρωσιν τῆς λατρείας. Κατὰ κανόνα σπηλαία, ἀέναοι πηγαί, προστατευτικοὶ ὑψηλοὶ βράχοι, εὐεργετικά ἢ ἐπιβλητικά δένδρα ὑπῆρξαν ἡ ἀρχικὴ αἰτία τῆς ἱερότητος τοῦ χώρου, Μ. NILSSON, G. Gr. Rel. I<sup>2</sup>, σ. 73 κ.ἐξ., ἄλλοτε δὲ καὶ διοσημία (ἐνηλύσια), ὡς ἡ πτώσις τοῦ κεραυνοῦ, αὐτ. σ. 71 κ.ἐξ. Α. PEARSON, The Religion of Greece in Prehistoric Times, 1942, σ. 165-66. Ταύτην πλήττει συχνὰ ὁ Ζεὺς διὰ τοῦ κεραυνοῦ του (ΗΣΙΟΔ. Ἀσπίς Ἡρ. στ. 421. ΑΡΙΣΤΟΦ. Νεφ. στ. 402. ΛΟΥΚ. Ζεὺς ἐλεγγόμενος 16. Πρβλ. καὶ ΟΛΣΚ, RE ἔ.ἀ. στ. 2020 καὶ 2039). Οἱ Αἰολεῖς μάλιστα δὲν ἐχρησιμοποιοῦν τὸ ξύλον τῆς ἀλφιλοῖου δρυός, διότι αὕτη ἐπλήτ-

τετο ἰδιαιτέρως ὑπὸ τοῦ κεραυνοῦ (ΟΛΣΚ, αὐτ. στ. 2039), σήμερον δὲ ἐν Ἠπείρῳ οἱ χωρικοὶ ἐνίοτε δὲν χρησιμοποιοῦν ἐπὶ 40 ἡμέρας τὰ ξύλα τῆς κεραυνωθείσης δρυός. Ὅτι οἱ ἀρχαῖοι ὀρθῶς εἶχον παρατηρήσει τὴν σχέσιν δρυός καὶ κεραυνοῦ βεβαιοῦται ἐκ τῶν πραγμάτων. Εἰς δάσος παρὰ τὸ Lippe-Detmold τῆς Γερμανίας, μὲ 70% σημύδας, 13% πίτυς, 11% δρυὲς καὶ 6% πεύκην, ἐπλήγησαν ὑπὸ κεραυνῶν ἐντὸς 16 ἐτῶν 310 δρυὲς, 108 πεῦκαι, 34 πίτυες καὶ 33 σημύδαι. Ἐξ ἄλλου τὸ ὕψος τῆς δρυός κυμαίνεται ἀπὸ 15-19 μέτρα (ὕψικομος, ΟΜΗΡ. ξ 328, τ 297), ἡ δὲ μορφή τῆς εἶναι θαυμαστή (ΠΙΝΔ. Πυθ. IV 264, πρβλ. καὶ ΟΛΣΚ, RE ἔ.ἀ. στ. 2020). Ὑπολογίζεται ἡ ἡλικία τῶν δρυῶν εἰς τὸ Bischofswald, 16 χιλιόμε. ἀνατολικῶς τοῦ Helmstedt, εἰς 1190 ἔτη, εἰς τὸ δάσος παρὰ τὸ Halsbruch τῆς Κάτω Σαξωνίας εἰς 1500, εἰς τὰ περὶχωρα τοῦ Schmalwasser τῆς Θουριγγίας εἰς 2000.



πρὸς Δ. (πίν. 1). Ὁ βωμὸς Α<sup>1</sup>, τοῦ ὁποίου σφύζεται ἡ μεγάλη ὀρθογώνιος βάσις, ὁ δωρικὸς τετράστυλος πρόστυλος ναὸς Α (εἰκ. 11), μὲ τὴν μεγάλην ἔμπροσθεν θεμελίωσιν τῆς προστάσεως, ἔχων τὸν βόρειον τοῖχον κεκαλυμμένον ὑπὸ τὴν βασιλικήν, ὁ τετράστυλος ἰωνικὸς ναῖσκος Γ, δυτικῶς τῆς βασιλικῆς, ἐσχάτως ἀποκαλυφθεὶς (εἰκ. 12), ὁ τετράστυλος ἰωνικὸς ναῖσκος Θ, διασφύζων ἐπὶ τόπου καὶ τὸ πλεῖστον τῶν ὀρθοστατῶν του, πλὴν τῶν τοῦ προνάου (εἰκ. 13). Περαιτέρω ὑψοῦτο τὸ περιγραφόμενον μέγα τετράγωνον



Εἰκ. 13. Ὁ ναῖσκος Θ, θεώμενος ἀπὸ ΝΑ.

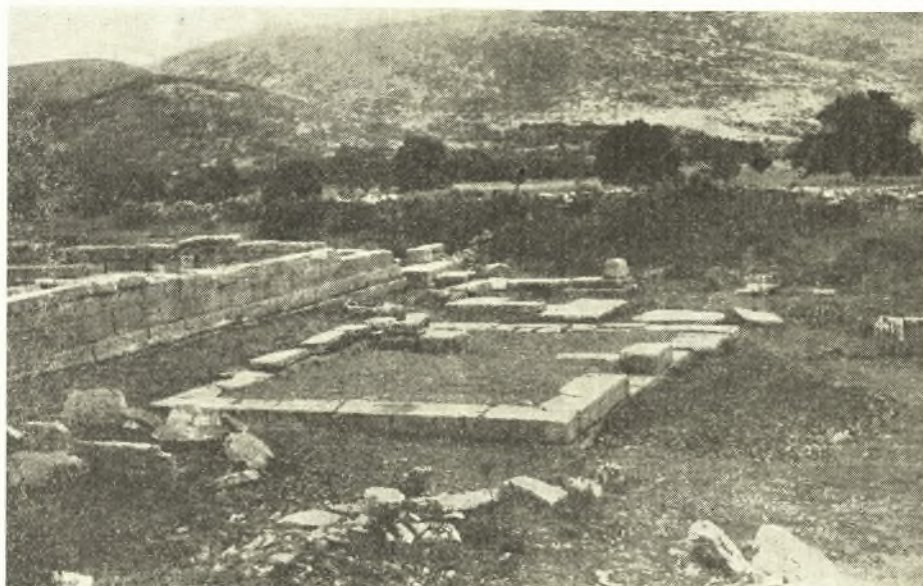
οἰκοδόμημα Ε<sup>1</sup>, ἡ ἱερὰ οἰκία, μετὰ τῶν ἐντὸς αὐτοῦ ἱερῶν τόπων καὶ συμβόλων (δρυός, πηγῆς), ἕτερος ἰωνικὸς τετράστυλος ναῖσκος Ζ (εἰκ. 14) καὶ ὁ πρὸς βορρᾶν αὐτοῦ τάφος Ι (εἰς τὴν εἰκ. 14 ἀριστερᾷ), τὰ πρὸ τῶν κτηρίων τούτων βάρη καὶ οἱ βωμοὶ καὶ ἔτι νοτιώτερον ὁ βαθμιδωτὸς ἀναλημματικὸς τοῖχος Κ, τὸ μικρὸν τετράγωνον κτίσμα Η καὶ αἱ παρ' αὐτὸ πλακοστρώσεις, οἱ μικροὶ ναῖσκοι εἰς τὸ βαθύτερον στρῶμα, Η<sup>2</sup>, Λ, καὶ ἡ κατὰ τὸ δυτικὸν ἄκρον μεγάλη κατωφερῆς ὑπόστυλος αἴθουσα Ε<sup>2</sup>, τὸ θέατρον (εἰκ. 8) καὶ τέλος τὸ τεῖχος. Τοῦτο περικλείει τὴν ἀκρόπολιν, κατερχόμενον δὲ ἐκ βορρᾶ πρὸς τὴν κοιλάδα περιλαμβάνει καὶ τὰ μνημονευθέντα ἱερὰ κτίσματα ὡς καὶ ἄλλα μικρότερα ἀρχιτεκτονικὰ λείψανα (βάσεις ἀναθημάτων), ἀνακαλυφθέντα ὑπὸ τοῦ Καραπάνου (εἰκ. 15). Κατὰ τὰς ἀνασκαφὰς τοῦ θεάτρου<sup>1</sup>, ἐνεργηθείσας ὑπὸ τοῦ γράφοντος κατὰ τὸ 1959, προέκυψε τὸ πιθανὸν συμπέρασμα, ὅτι ἡ δυτικὴ πλευρὰ τοῦ περιβόλου τοῦ Ἱεροῦ στρέφεται πρὸς δυσμὰς, διὰ τὴν ἐνῶθῃ μετὰ τοῦ σταδίου καὶ τοῦ θεάτρου. Τοιοῦτοτρόπως ὁλόκληρον τὸ οἰκοδομικὸν συγκρότημα τοῦ Ἱεροῦ μετὰ τοῦ θεάτρου περιεκλείετο ἴσως

<sup>1</sup> Περὶ τῶν ἱερῶν οἰκοδομημάτων τοῦ Ἱεροῦ καὶ περὶ τοῦ θεάτρου ἰδὲ Σ. Ι. ΔΑΚΚΡΗΝ. ΑΔ 1960, σ. 4-40.



ἐντὸς ἐνιαίου ἰσοδομικοῦ περιβόλου, οὗτος δὲ ἡνοῦτο βορειότερον μετὰ τῆς ἀκροπόλεως καὶ ἀπετέλει ἐνιαῖον ὀχυρωματικὸν σύνολον, ὡς περίπου εἰς τὸ Ἱερὸν τῶν Δελφῶν. Περὶ πάντων τούτων, πλὴν τῆς ἐνταῦθα ἐξεταζομένης ἱερᾶς οἰκίας, θὰ γίνῃ ὁ προσήκων λόγος εἰς ἰδιαίτερον τόμον.

Οἱ πλεῖστοι τῶν ἀρχαίων ναῶν καὶ κατ' ἐξοχὴν τῶν ἀρχαϊκῶν καὶ τῶν κλασσικῶν χρόνων εἶναι ἐστραμμένοι πρὸς ἀνατολάν, εἴτε γενικῶς πρὸς τὸ τόξον τοῦ ὀρίζοντος, τὸ ὁποῖον διαγράφουν αἱ χειμεριναὶ καὶ αἱ θεριναὶ τροπαὶ τοῦ ἡλίου, εἴτε πρὸς τὸ σημεῖον τῆς ἀνατολῆς τοῦ ἡλίου κατὰ τὴν ἡμέραν τῆς θεμελιώσεως τοῦ ναοῦ ἢ καὶ κατὰ



Εἰκ. 14. Ὁ ναῖσκος Ζ, θεώμενος ἀπὸ Βορρᾶ.

τὴν ἑορταστικὴν ἡμέραν τῆς λατρευομένης θεότητος<sup>1</sup>. Παραεκκλίσεις ἐνίοτε παρατηροῦνται ἔνεκα εἰδικῶν λόγων, τῆς θέσεως, τῆς ἐδαφικῆς διαμορφώσεως, τῶν λατρευτικῶν παραδόσεων καὶ τῆς σχέσεως τοῦ ναοῦ πρὸς ἄλλα οἰκοδομήματα.

Ἄλλ' οἱ λόγοι οὗτοι δὲν δικαιολογοῦν τὴν παρέκκλισιν τοῦ ἀρχικοῦ ναοῦ τῆς Δωδώνης καὶ βραδύτερον δλοκλήρου τοῦ Ἱεροῦ διότι ὁ ἀρχαιότερος οἰκοδομικὸς πυρὴν τῆς λατρείας περὶ τὸ τέλος τοῦ 5<sup>ου</sup> ἢ περὶ τὰς ἀρχὰς τοῦ 4<sup>ου</sup> π.Χ. αἰῶνος, συγκείμενος ἐκ ναῖσκου, πρὸ τοῦ ὁποίου προσετέθη ὀλίγον βραδύτερον ἰσοδομικὸς τοῖχος, ὡς περίβολος (εἰκ. 38), ἔχων εἴσοδον ἐκ τῆς νοτίας πλευρᾶς, εἶναι ἐστραμμένος πρὸς ΝΑ., ἀποκλίνων ὀλίγον ἀπὸ τοῦ μεγάλου ἄξονος τῆς κοιλάδος, ἐχούσης κατεύθυνσιν ἀπὸ Β. πρὸς Ν. Δεδομένου δέ, ὅτι οὐδὲν ἕτερον λατρευτικὸν οἰκοδόμημα προὔπηρχεν ἐκεῖ, ἢ δὲ διαμόρφωσις τοῦ ἐδάφους οὐδεμίαν παρεῖχε δυσχέρειαν εἰς τὸν κανονικὸν προσανατολισμὸν μιᾶς τόσο μικρᾶς κατασκευῆς, ὡς ὁ περίβολος μετὰ τοῦ ναῖσκου, ἢ δὲ παλαιοχριστιανικὴ βασιλική, καίτοι κατὰ πολὺν μεγαλυτέρα, εὔρεν ἀρκετὸν ἔδαφος διὰ κανονι-

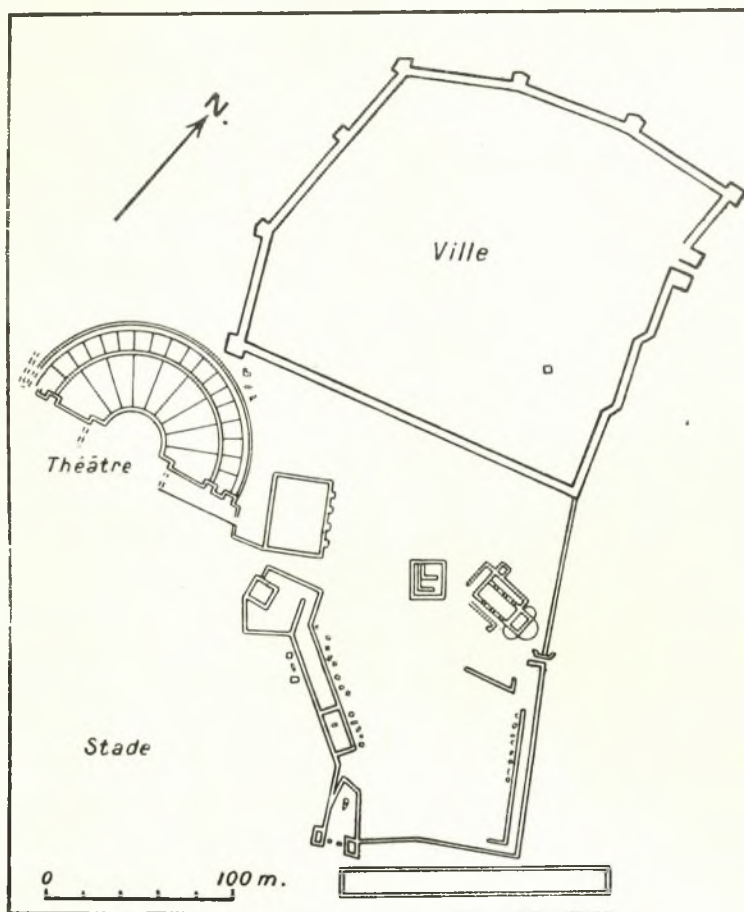
<sup>1</sup> Ὁ W. DINSMOOR, *The Architecture of Ancient Greece*, 1950, σ. 49, τοὺς μὲ κανονικὸν προσανατολισμὸν ναοὺς ὑπολογίζει εἰς 80%. Περὶ τοῦ προσανατολι-

σμοῦ τῶν Ἱερῶν πρὸς τὰ κύρια σημεῖα τοῦ ὀρίζοντος ἰδὲ ἐπίσης καὶ A. v. GERKAN, *Griechische Städteanlagen*, 1924, σ. 80.



κὸν πρὸς Α. προσανατολισμόν, εἶναι φανερόν, ὅτι ἄλλος ὑπῆρξεν ὁ λόγος τοῦ διαφορετικοῦ προσανατολισμοῦ τῆς ἀρχαιοτέρας κατασκευῆς (κατωτ. σ. 43 κ.έξ.).

Ἡ διάφορος κατεύθυνσις τῶν δύο ἀρχιτεκτονικῶν συγκροτημάτων, τοῦ ἀρχαίου Ἱεροῦ τοῦ Διὸς καὶ τῆς χριστιανικῆς βασιλικῆς, ὀφείλεται εἰς τὴν διάφορον φύσιν τῶν δύο θρησκειῶν. Τὸ πνεῦμα τῆς χριστιανικῆς πίστεως καὶ ἡ ἐκφράζουσα αὐτὸ χριστια-



Εἰκ. 15. Κάτοψις τοῦ Ἱεροῦ κατὰ Καραπάνον.  
(Ἀνατύπωσις παρὰ Ρ. ΛΕΝΕΡΟΥ, Pyrrhos 234, εἰκ. 4).

νικὴ ἀρχιτεκτονική, συγκεντροῦσα καὶ περικλείουσα ἐν ἑαυτῇ τὴν λατρείαν, ἀδιάφορα πρὸς τὸ φυσικὸν περιβάλλον, ἐπόμενον ἦτο νὰ ἀγνοήσουν αὐτό. Τοιοῦτοτρόπως, ἐνῶ ἡ πρὸς νότον ἀνάπτυξις τοῦ τοπίου καὶ ἡ ἐκ νότου προσπέλασις εἰς τὸ Ἱερόν παρεῖχον ἀκατανίκητον ἔλξιν εἰς ἓν ἐθνικὸν λατρευτικὸν οἰκοδόμημα, διὰ τὴν χριστιανικὴν ἐπίγειον κατοικίαν τῆς θεότητος ἡ φύσις οὐδὲν ἐνδιαφέρον ἐνεῖχεν. Ἀντιθέτως εἰς τὴν ἀρχαίαν Δωδώνην ἡ λατρεία ἤσκειτο ἐξ ἀρχῆς ὑπαιθρίως, ὅτε δὲ περὶ τὸ 400 π.Χ. ἀνηγέρθη τὸ πρῶτον λατρευτικὸν οἰκοδόμημα, τοῦτο ὑπῆρξε ταπεινὸς ναῖσκος, ἐξυπηρετῶν τὰς ἀνάγκας τῆς ὑπαιθρίου λατρείας· διότι ἐκ τῶν δύο στοιχείων, ἐξ ὧν ἀποτελέσθη ἡ ἀρχικὴ κατασκευή, δηλαδὴ τοῦ ναῖσκου καὶ τοῦ ἐκ τριπόδων περιβόλου (εἰκ. 92), ἀντικατασταθέντος βραδύτερον ὑπὸ τοῦ ἰσοδομικοῦ τοίχου (εἰκ. 38), τὸ τελευταῖον ἐνεῖχε πρωταρχι-



κὴν σπουδαιότητα, περιβάλλον καὶ προστατεύον τὴν ἱερότητα τοῦ χώρου, ἐνθα ἡ φηγός, ἡ ἱερὰ κατοικία τοῦ θεοῦ. Ὁ ναῖσκος ἦτο ἀσήμαντον κτίσμα, τὸ ὁποῖον παρηγκωνίσθη σχεδὸν εἰς τὴν ΒΔ. γωνίαν τοῦ περιβόλου (πίν. 7 καὶ εἰκ. 38), προοριζόμενος μόνον διὰ νὰ στεγάσῃ ἐνδεχομένως τὸ ἄγαλμα τοῦ Διὸς καὶ τὸ ὑπὸ τῆς ἀρχαίας παραδόσεως μαρτυρούμενον ἔδος τῆς *συννάου* καὶ συζύγου τοῦ ὑπερτάτου θεοῦ, τῆς Διώνης<sup>1</sup>. Ἀλλ' ἡ κυρία ὁδὸς προσελεύσεως εἰς τὸ Ἱερὸν διήρχετο κατὰ μῆκος τῆς πρὸ Ν. ἐπιμήκους κοιλάδος. Εὐθύς ὡς οἱ προσκυνηταὶ διήρχοντο τὴν στενὴν διάβασιν εἰς τὸ νότιον πέρας τῆς κοιλάδος, βορείως τῆς Κοπάνης, καὶ ἐπορεύοντο πρὸς τὸ Ἱερὸν, ἀντίκρουζον μακρόθεν καὶ προσεγγίζοντες ἐνητένιζον μὲ δέος τὴν γιγαντιαίαν φηγόν, εἰς τὰς ρίζας τῆς ὁποίας ἐνφκει ὁ Ζεὺς, εἰς τὸ φύλλωμα αὐτῆς ἐνεφώλευον αἱ προφητικαὶ περιστεραί, αἱ πελειάδες, ἐκ τοῦ ψιθύρου δὲ τῶν φύλλων τῆς ἐξηγγέλλοντο εἰς τοὺς θνητοὺς αἱ ἀψευδεῖς ἀλήθειαι τῆς παναρχαίας θεότητος. Θὰ ἦτο λοιπὸν περίεργον ἐὰν ὁ ναῖσκος καὶ ὁ πρὸ αὐτοῦ περίβολος, ἀποτελούμενος ἐκ τριπόδων, βραδύτερον δὲ ἐξ ἰσοδομικοῦ τοίχου, παρεγνώριζον τὴν πραγματικότητα ταύτην. Ἐπόμενον ἦτο ἡ εἴσοδος ἐντὸς τοῦ ἀβάτου χώρου νὰ εὐρίσκηται ἐπὶ τῆς πλευρᾶς τῆς ἐστραμμένης πρὸς τὸν ἄξονα προσελεύσεως τῶν προσκυνητῶν, δηλαδὴ τῆς νοτίας. Ὁ εἰσερχόμενος διὰ τῆς εἰσόδου τοῦ ἰσοδομικοῦ περιβόλου (πίν. 7, εἰκ. 38) εὐρίσκετο ὑπὸ τὴν σκιὰν τῆς ἱερᾶς δρυός. Πρὸς τὰ ἀριστερὰ εἰς τὸ βάθος ὑπῆρχεν ὁ ναῖσκος, ἐστραμμένος ἔτι νοτιώτερον πρὸς τὸν ἄξονα τῆς κοιλάδος, προβάλλων διαγωνίως, ὥστε νὰ εἶναι ὄραται αἱ δύο βασικαὶ διαστάσεις του κατ' ἀρχαίαν συνήθειαν. Οὕτως ἔνεκα εἰδικῶν λόγων, τῆς ὑπαίθρου λατρείας, τῆς θέσεως τοῦ ἱεροῦ δένδρου καὶ τῆς κατὰ μῆκος τῆς κοιλάδος προσελεύσεως τοῦ θεατοῦ, τὸ τέμενος μετὰ τοῦ ναῖσκου ἔλαβον Ν.-ΝΑ. προσανατολισμόν, ἐνδιάμεσον κατεύθυνσιν μεταξὺ κοιλάδος καὶ δρυός.

Τὸ φαινόμενον τοῦτο τῆς συγκεντρώσεως καὶ προσαρμογῆς τῶν ἱερῶν οἰκοδομημάτων πέριξ τοῦ λατρευτικοῦ πυρήνος, χωρὶς ὅμως ταῦτα νὰ ἔχουν ἀποβάλλει τὴν αὐτονομίαν των, εἶναι τόσον παλαιὸν ὅσον καὶ ἡ ἱστορία τῆς θρησκευτικῆς ἀρχιτεκτονικῆς<sup>2</sup>. Ἡ ἀπαίτησις μάλιστα αὕτη ἀποβαίνει ζωηροτέρα ἀπὸ τοῦ 4<sup>ου</sup> π.Χ. ἰδίως αἰῶνος καὶ μετέπειτα<sup>3</sup>. Ἦδη τὰ προπύλαια τῆς Ἀκροπόλεως τῶν Ἀθηνῶν μὲ τὸν τονισμόν τοῦ ἀμφιπροστύλου χαρακτῆρός των προσδίδουν εἰς τὸ ἀρχιτεκτονικὸν σύνολον ἐνιαίαν κατεύθυνσιν, σύμφωνον μὲ τὴν διαμόρφωσιν τοῦ ἱεροῦ βράχου<sup>4</sup>. Ἰδίᾳ ὁμως εἰς τὰ ἑλληνιστικὰ Ἱερά, τὰ ὁποῖα τὸ πρῶτον ἀνεπτύχθησαν κατὰ τοὺς χρόνους τούτους, ἄνευ προϋπαρχούσης δεσμεύσεως ἀρχιτεκτονικῆς ἢ λατρευτικῆς, ἐκφράζεται σαφέστερον παν-

1 Ὑπὸ τῆς ἀρχαίας παραδόσεως μαρτυρεῖται ἡ ὑπαρξίς ἐν Δωδώνῃ ἀγάλματος ἡ ἔδου τῆς Διώνης, τὸ ὁποῖον ἐκόσμουσαν οἱ Ἀθηναῖοι, ἀποστέλλοντες κατ' ἔτος, συμφῶνως πρὸς χρησμόν ἐκ Δωδώνης, θεωρίαν μὲ πλούσια δῶρα καὶ θυσίας (ΥΠΕΡΕΙΔΗΣ, Ὑπὲρ Εὐξενίππου, 24-25, πρβλ. σχετικῶς καὶ Α. Β. COOK, *Class. Rev.* 17, 1908, σ. 181). Πιθανῶς παρόμοιον ἔδος τοῦ Διὸς συνεστεγάζετο εἰς τὸν ναὸν τοῦτον ἐν Δωδώνῃ, ἃν καὶ περὶ αὐτοῦ οὐδὲν μαρτυρεῖται. Ἐντὸς τοῦ σηκοῦ πάντως οὐδὲν ἔχνος βάρους ἀνευρέθη.

2 Ι. ΚΟΝΤΗΣ, τὸ Ἱερὸν τῆς Ὀλυμπίας κατὰ τὸν

Δ' π.Χ. αἰ., 1958, σ. 28 κ.ἐξ. R. MARTIN, *L'urbanisme dans la Grèce antique*, σ. 258 καὶ 261-2. Ἀλλὰ πιθανῶς καὶ ἡ ἀνάγκη ἐπίσης ἀποφυγῆς ὀπτικῆς συγχύσεως ἐκ τῆς προβολῆς τῆς δρυὸς ἐπὶ τοῦ ναοῦ (εἰκ. 38) ἐπέβαλε τὴν πρὸς Δ. τοποθέτησίν του. (Σχετικῶς κατωτ. σ. 45).

3 W. ZSCHIEITZSCHMANN, *Kunstgeschichte der Griechen und Römer*, Stuttgart 1955, σ. 176-177. Ι. ΚΟΝΤΗΣ, ἔ.ἀ. σ. 74 κ.ἐξ.

4 W. ZSCHIEITZSCHMANN, ἔ.ἀ. 177-178. Πρβλ. καὶ R. MARTIN, ἔ.ἀ. 262 κ.ἐξ.



τὸς ἄλλου τὸ νέον πνεῦμα<sup>1</sup>. Τὸ Ἀσκληπιεῖον τῆς Κῶ καὶ ἡ ἄνω ἀκρόπολις τοῦ Περγάμου, ἔνθα ἐκ τῶν ὀκτὼ Ἱερῶν οὐδὲν λαμβάνει τὸν κανονικὸν προσανατολισμόν, ἀλλ' ἕκαστον στρέφεται πρὸς διάφορον σημεῖον τοῦ ὀρίζοντος, συμφώνως πρὸς τὰς ἀπαιτήσεις τοῦ φυσικοῦ περιβάλλοντος καὶ τὴν πολιοδομικὴν κατάστασιν, εἶναι ἐκ τῶν χαρακτηριστικωτέρων παραδειγμάτων τῆς προσαρμογῆς τοῦ ναοῦ πρὸς τὴν φύσιν καὶ ἐπομένως πρὸς τὸ σημεῖον ὁράσεως<sup>2</sup>. Καὶ εἰς τὴν Μίλητον ἐπίσης τὰ Ἱερά εἶναι προσανατολισμένα συμφώνως πρὸς τὸ σχέδιον τῶν δρόμων. Χωρὶς νὰ θέλωμεν νὰ τονίσωμεν ἰδιαιτέρως ὅτι ὁ οὐχὶ σημαντικὸς ἀρχιτέκτων τοῦ ἀρχικοῦ οἰκοδομικοῦ πυρῆνος τοῦ Μαντείου τοῦ τέλους τοῦ 5<sup>ου</sup> ἢ τῶν ἀρχῶν τοῦ 4<sup>ου</sup> π.Χ. αἰῶνος ἦτο φορεὺς τῶν νέων ἀντιλήψεων, ὑπογραμμίζομεν ὅτι ὁ χαρακτήρ ἀκριβῶς τῆς λατρείας, ἡ θέσις τοῦ Ἱεροῦ καὶ τὸ φυσικὸν περιβάλλον ἐπέβαλον κυρίως τὴν πρὸς Ν.-ΝΑ. κατεύθυνσιν τούτου, εἰς ἐποχὴν, κατὰ τὴν ὁποίαν ἡ ἀπόκλισις ἀπὸ τοῦ κανονικοῦ προσανατολισμοῦ τῶν Ἱερῶν εἶχεν ἀποβῆ πλεόν συνειδητή.

Τὴν ἀνάγκην ταύτην ἡσθάνθησαν ἐντονωτέραν οἱ ἑλληνιστικοὶ ἀρχιτέκτονες τοῦ 3<sup>ου</sup> π.Χ. αἰῶνος, οἱ ὅποιοι ἔδωσαν τὴν ὀριστικὴν ἀρχιτεκτονικὴν διάταξιν εἰς τὸ Ἱερόν. Εἰς τὸ ὑπὸ μελέτην οἰκοδόμημα, ἰδίως μὲ τὴν προσθήκην τοῦ προστύλου τετραστύλου ναοῦ καὶ τοῦ πρὸς Ν. προτύλου περὶ τὰ τέλη τοῦ 3<sup>ου</sup> π.Χ. αἰῶνος, εἶναι φανερὰ ἡ προσπάθεια τονισμοῦ τοῦ μεγάλου ἄξονος τοῦ οἰκοδομήματος καὶ τῆς ὑπαγωγῆς του εἰς τὸν ἄξονα τοῦ συνόλου ἀρχιτεκτονικοῦ πλαισίου τοῦ Ἱεροῦ (πίν. 4 Ε<sup>1</sup>), τὸ ὁποῖον ἐπίσης προσηρμόσθη πρὸς τὸν ἄξονα τῆς κοιλάδος (εἰκ. 4). Εἶναι χαρακτηριστικόν, ὅτι ἐκ τῶν τεσσάρων εἰσόδων τοῦ Ἱεροῦ περιβόλου, αἱ ὁποῖαι ἀνταποκρίνονται γενικῶς πρὸς τὰ σημεῖα τοῦ ὀρίζοντος<sup>3</sup>, ὑπεγράμμισθη ἐμφαντικῶς ἡ ἐπὶ τῆς ΝΔ. γωνίας τούτου κυρία εἴσοδος διὰ τῶν ἐκατέρωθεν πύργων καὶ τῆς δικιονίου προστάσεως, διὰ τῆς ὁποίας διέρχεται ὁ νοητὸς ἄξων τῆς κοιλάδος, καταλήγων εἰς τὸ ἡμέτερον οἰκοδόμημα Ε<sup>1</sup>, ἐκεῖ ἔνθα ὑψοῦτο ἡ ὑψίστος δρῦς (πίν. 4, εἰκ. 15).

Ἡ κατὰ τὸν ἄξονα τῆς κοιλάδος ἀνάπτυξις τοῦ ἀρχιτεκτονικοῦ σχεδίου ἐν τῷ συνόλῳ εἶναι τοιαύτη, ὥστε αἱ ἐπὶ μέρους κατασκευαί, ὁ περίβολος μετὰ τῶν εἰσόδων καὶ τῶν ἐσωτερικῶς τῶν μακρῶν πλευρῶν τούτου στοῶν καὶ τῶν ἀφιερωτικῶν βάθρων, οἱ λοιποὶ ναοὶ (Α, Θ, Ζ, Λ) καὶ τὰ πρὸ αὐτῶν βάθρα, ὁ ἀναλημματικὸς τοῖχος Κ, ὁ βασιτάζων τὸ ἄνδρον, ἐφ' οὗ τὰ οἰκοδομήματα τῆς λατρείας, καὶ ἡ ὡς βάθος ἐπενεργούσα νοτιά πλευρὰ τοῦ τείχους τῆς ἀκροπόλεως, νὰ ὑπηρετοῦν εἰς τὴν κεντρικὴν ιδέαν τῆς λατρείας, τὴν ἀνάδειξιν τοῦ οἰκοδομήματος Ε<sup>1</sup>. Περὶ αὐτὸ εἶναι διατεταγμένα τὰ

<sup>1</sup> TH. FΥFE, *Hellenistic Architecture*, 1936, σ. 172.

<sup>2</sup> W. ZSCHIEITZSCHMANN, ἔ.ἀ. σ. 177. R. MARTIN, ἔ.ἀ. σ. 262. I. KONTHΣ, ἔ.ἀ. WYCHERLEY, *How the Greeks built cities*, σ. 91. A. v. GERKAN, ἔ.ἀ. 104-105. Οἱ δύο ναοὶ τοῦ Ἱεροῦ τοῦ Λιμένος τῆς Κῶ (ἀρχαὶ 1<sup>ου</sup> π.Χ. αἰ.) μὲ νοτίαν κατεύθυνσιν εἶναι ἐστραμμένοι πρὸς τὸν λιμένα. Ἡ διαμόρφωσις τοῦ Ἱεροῦ τῆς Λινδίας Ἀθηνᾶς Ρόδου ἐπὶ τῆς τριγωνικῆς ἀκροπόλεως, μὲ τὸν ἀρχαιότερον πυρῆνα, τὰ προτύλαια, καὶ δυτικῶς τούτων τὸν ἀμφιπρόστυλον ναὸν τῶν προῶν ἑλληνιστικῶν χρόνων, λαμβάνει τὴν τελικὴν μορφήν περὶ τὸ

200 π.Χ. διὰ τῆς κατασκευῆς τῆς μεγάλης στοᾶς μορφῆς Π, οὕτως ὥστε τὸ σύνολον νὰ προσαρμόζεται «στὸ φυσικὸ σχῆμα καὶ στὸν ἄξονα τοῦ βράχου» καὶ «δίνουν μιὰ ἀρχιτεκτονικὴν, ποὺ μοιάζει νὰ ἐκφράζη πῶς καθαρὰ καὶ παντοτινὰ τὴν οὐσίαν του» (ΧΡ. ΚΑΡΟΥΖΟΣ, *Ρόδος*, Ἀθῆναι 1949, σ. 119 κ.ἐξ., σ. 128, σχετικῶς καὶ I. KONTHΣ, ἔ.ἀ. σ. 74 κ.ἐξ.).

<sup>3</sup> Τέσσαρες ἐπίσης εἵσοδοι, ἀντιστοιχοῦσαι πρὸς τὰ τέσσαρα σημεῖα τοῦ ὀρίζοντος, ὑπάρχουν καὶ εἰς τὸ Ἱερόν τῆς Ἀλτεως. Ἐσχάτως ὁμοῦς ἀπεκαλύφθη καὶ ἑτέρα πύλη παρὰ τὴν ΝΔ. γωνίαν τῆς ἀκροπόλεως, πλῆσιον τοῦ θεάτρου, πρὸς ἐπικοινωνίαν μὲ τὸ Ἱερόν.



λοιπὰ ἱερὰ οἰκοδομήματα, ὡς δορυφόροι τῆς ἱερᾶς κατοικίας τῆς ὑψίστης θεότητας.

Ἀναμφιβόλως ἡ ὅλη σύνταξις τῶν οἰκοδομῶν τοῦ Ἱεροῦ, ὑπαγορευθεῖσα ὑπὸ τῶν ἀπαιτήσεων τοῦ τοπίου, δηλαδή ὑπὸ τοῦ σημείου ὁράσεως καὶ ὑπὸ τῆς δρυός, τοῦ ἀρχηγόνου πυρῆνος τῆς λατρείας, μαρτυρεῖ ἀντιλήψεις ἐλληνιστικῶν χρόνων.

Ὑπερθεν τοῦ Ἱεροῦ καὶ ἐπὶ τοῦ χαμηλοῦ γηλόφου (μεγίστου ὕψους 30 μ.) ὑψοῦται ὁ περίβολος τῆς ἀκροπόλεως τῶν ἀρχῶν τοῦ 3<sup>ου</sup> π.Χ. αἰῶνος πιθανῶς, ὁ ὁποῖος εἰς τὸ σχέδιον Καραπάνου (εἰκ. 15) παρουσιάζει μίαν μόνον εἴσοδον ἐπὶ τῆς ἀνατολικῆς πλευρᾶς<sup>1</sup>. Ἐπόμενον ἦτο νὰ ἀναζητηθῇ καὶ πύλη τις ἐπὶ τῆς νοτίας πλευρᾶς τοῦ τείχους, φέρουσα εἰς ἐπικοινωνίαν τὴν ἀκρόπολιν μὲ τὸ Ἱερόν. Πράγματι περὶ τὸ μέσον τῆς νοτίας πλευρᾶς τοῦ τείχους δοκιμαστικὴ ἔρευνα ἀπεκάλυψε πύλην, συνδέουσαν ἀπ' εὐθείας τὸ Ἱερόν μὲ τὴν ἀκρόπολιν (πίν. 1)<sup>2</sup>. Ἀμέσως ἀνατολικῶς τῆς πυλίδος ταύτης ἀνευρέθη καὶ ὁ τετράγωνος πύργος, ὁ προστατεύων τὴν εἴσοδον ἐκ τῆς δεξιᾶς πλευρᾶς. Τελευταίως ὅμως ἀπεκαλύφθη καὶ ἑτέρα εὐρυτέρα πύλη μετὰ δύο ὀρθογωνίων πύργων ἐκατέρωθεν ἐπὶ τοῦ δυτικοῦ ἄκρου τῆς νοτίας πλευρᾶς τοῦ τείχους, ἐπικοινωνοῦσα ἀπ' εὐθείας μετὰ τοῦ κοίλου τοῦ θεάτρου καὶ τοῦ πρὸς νότον Ἱεροῦ<sup>3</sup>.

2. ΕΔΑΦΟΣ ΚΑΙ ΣΤΡΩΜΑΤΟΓΡΑΦΙΑ. Ὡς ἴδωμεν τώρα δι' ὀλίγων τὸν τρόπον τῆς διαμορφώσεως τοῦ ἐδάφους καὶ τῶν ἐπιχώσεων. Τὸ ἐπὶ τῶν προπόδων τοῦ γηλόφου βορειότερον τμήμα τοῦ Ἱεροῦ, τὸ περιλαμβάνον τὰ οἰκοδομήματα τῆς λατρείας Α - Λ, παρουσιάζει, ὡς εἴπομεν, ὁμαλὴν κατωφέρειαν ἀπὸ Β. πρὸς Ν. καὶ ἀπὸ Α. πρὸς Δ. (πίν. 3, τομὴ Α-Α', Β-Β', εἰκ. 1-2). Ἐνεκα τῆς κλίσεως ταύτης αἱ ἐπιχώσεις, παρασυρόμεναι ὑπὸ τῶν ὑδάτων, εἶναι λεπταί, ἰδίᾳ δὲ ἐπὶ τοῦ ἀνατολικοῦ τμήματος μεταξὺ τῶν ναῶν Α, Θ, Ε<sup>1</sup>, κυμαινόμεναι ἀπὸ 0.50 - 1.10 μ. Τῆς πρὸς Δ. ὁμως τοῦ Ε<sup>1</sup> ὁμαλωτέρας περιοχῆς, μάλιστα δὲ τῆς μεταξὺ τῶν Ζ καὶ Λ οἰκοδομῶν, αἱ ἐπιχώσεις εἶναι παχύτεραι, ἀνερχόμεναι εἰς 3 - 3.20 μ. Κατὰ τὸ σημεῖον τοῦτο, δυτικῶς τοῦ Η, ἡ στρωματογραφία, οὐσα περίπου ὀριζοντία, εἶχεν ὡς ἑξῆς (εἰκ. 16). Τὸ ἀνώτερον στρώμα, σχηματισθὲν ἀπὸ τῶν τελευταίων ρωμαϊκῶν χρόνων καὶ μετέπειτα, εἶχεν ὕψος περὶ τὰ 2 μ. περίπου<sup>4</sup>. Τοῦ ἀρχαίου στρώματος ἡ ἀνωτέρα στρώσις, ὕψους 0.40-0.50 μ., περιέχουσα κεράμους στέγης, λιθάρια καὶ λατύπην, περιελάμβανεν εὐρήματα ρωμαϊκὰ καὶ ἐλληνιστικά, ἀνερχόμενα μέχρι τῶν περὶ τὸ 300 π.Χ. χρόνων.

Ἐπειδὴ ἡ λατύπη παρουσιάζεται ὅλον ἐμφθονωτέρα, καθόσον ἡ σκαφή προσήγγιζε πρὸς τὸ οἰκοδόμημα Ε<sup>2</sup>, πιθανῶς αὕτη προέρχεται ἐκ τῆς κατασκευῆς τοῦ ὑποστύλου τούτου οἰκοδομήματος, τὸ ὁποῖον ἐπομένως δὲν εἶναι ἀρχαιότερον τοῦ 3<sup>ου</sup> π.Χ. αἰῶνος<sup>5</sup>. Καθαρώτερα ἐμφανίζεται ἡ κλασσικὴ στρώσις ὑπὸ τὴν ἐλληνιστικὴν, πάχ. 0.30-0.40 μ., περιέχουσα μελανὰ καὶ λιπαρὰ χρώματα, μετὰ μικρῶν λιθαρίων ἐνίοτε, καὶ εὐρήματα ἀπὸ τῶν ἀρχῶν τοῦ 6<sup>ου</sup> π.Χ. αἰ. περίπου μέχρι τέλους τοῦ 4<sup>ου</sup> π.Χ. αἰ. Ἐντὸς αὐτῆς ἀνευρίσκεται καὶ ἡ χειροποίητος προϊστορικὴ κεραμικὴ Π μετὰ τὴν πλαστικὴν διακόσμησιν. Ἡ κατωτάτη τέλος στρώσις, καθαρὰ καὶ μελανή, πάχ. 0.30-0.40 μ.

1 Dodone, σ. 11.

2 ΠΑΕ 1955, σ. 173.

3 Ἡ πύλη, ἀποκαλυφθεῖσα τὴν ἀνοιξιν τοῦ 1962, δὲν δηλώνεται εἰς τοὺς πίνακας 1 καὶ 4 (ιδὲ ΑΔ ἑ.ἀ.σ. 13, σ. 6).

4 Τὸ μέγα ὕψος τῆς μεταγενεστέρως ἐπιχώσεως ὀφεί-

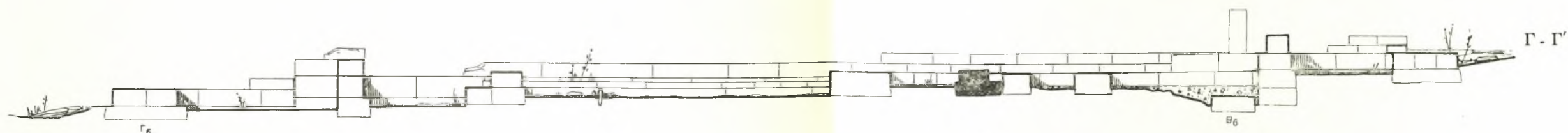
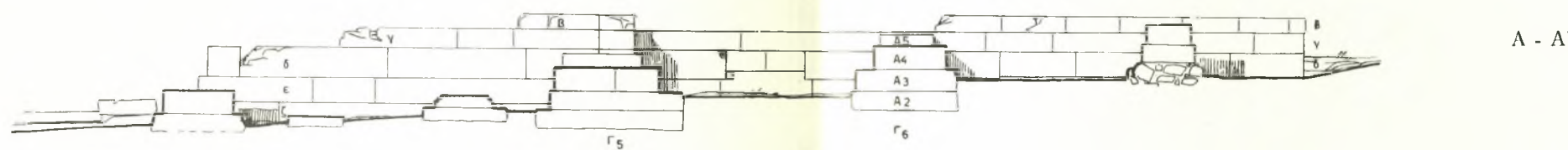
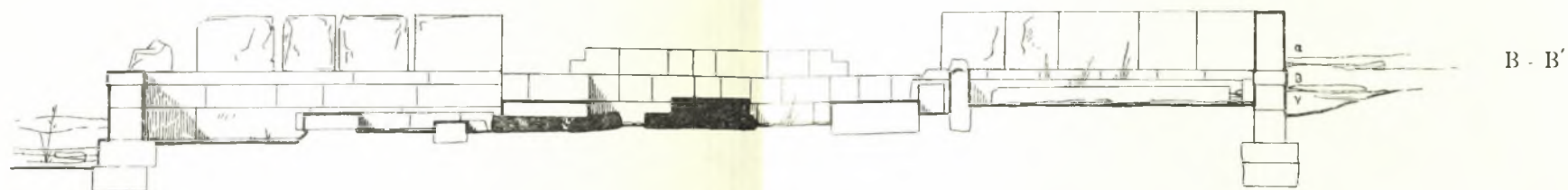
λεται ἐν μέρει εἰς τὴν ἀπόρριψιν χωμάτων ἐκ τῶν παλαιότερων ἀνασκαφῶν.

5 Ἐκθεσιν περὶ τῆς δοκιμαστικῆς σκαφικῆς ἐρεῦνης τούτου ιδὲ εἰς ΠΑΕ 1929, σ. 110 καὶ 1953, σ. 161-2 (Δ. ΕΥΑΓΓΕΛΙΔΗΣ).

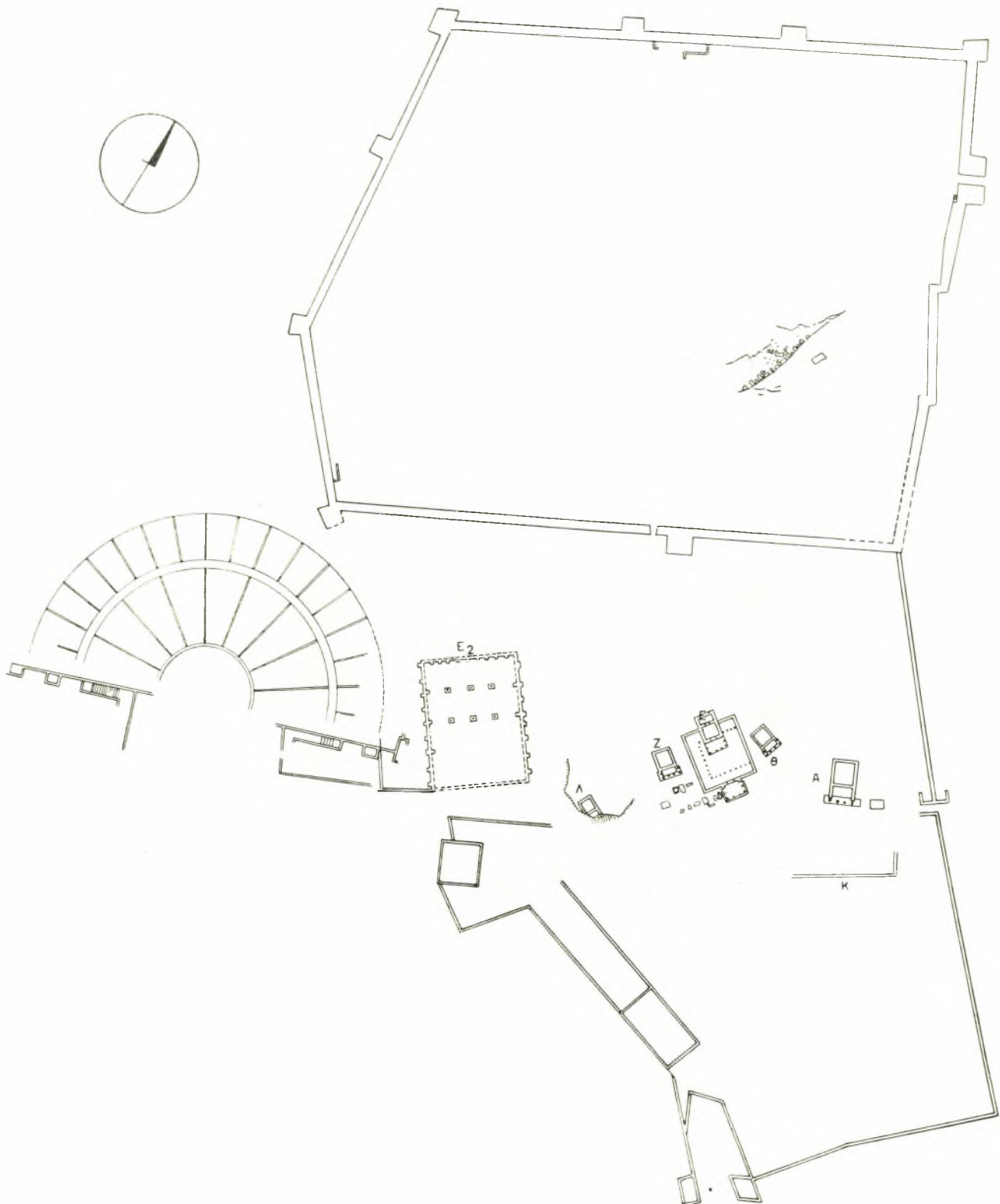


Τοπογραφικὸν διάγραμμα τοῦ χώρου τῆς Δωδώνης.



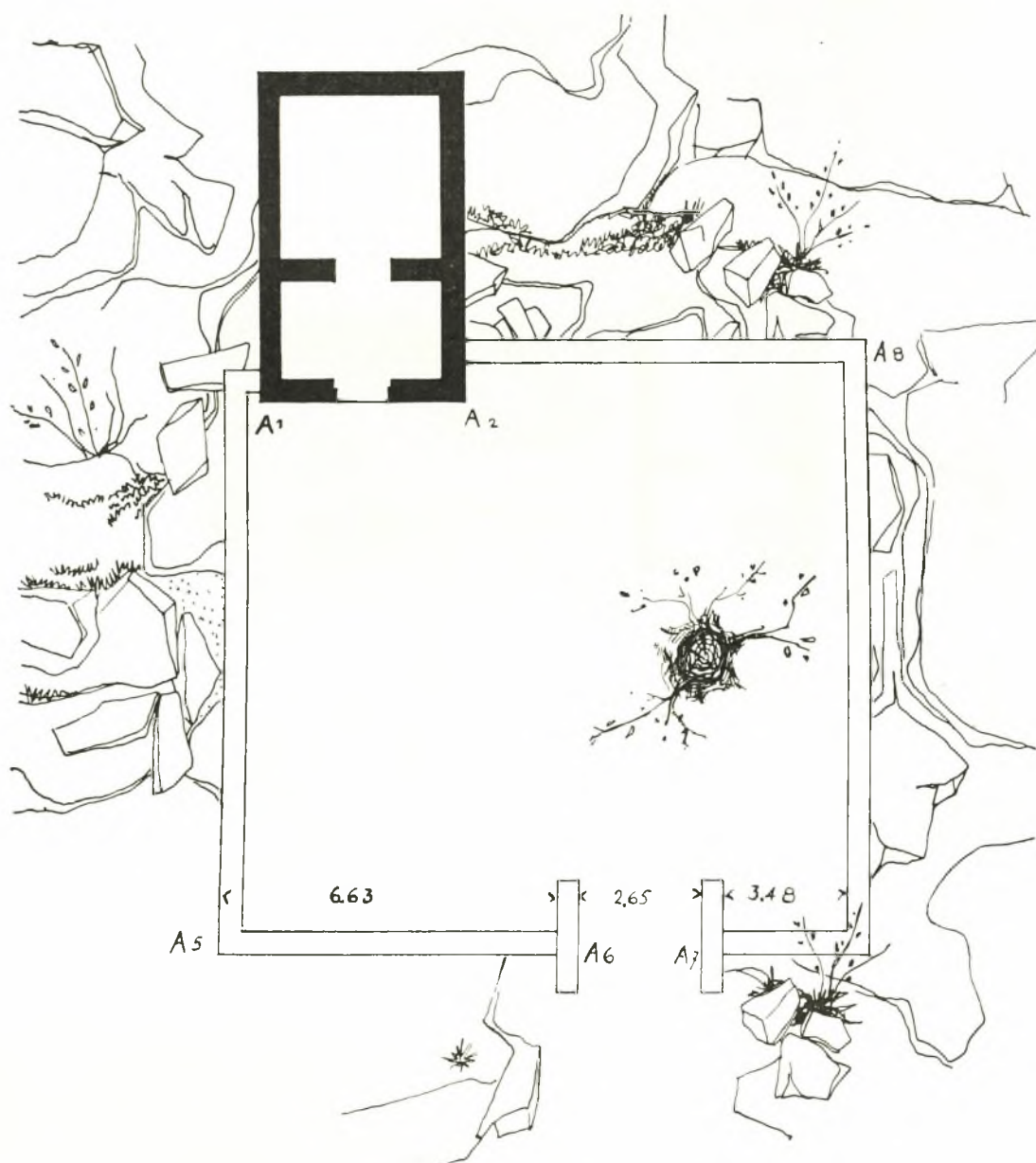
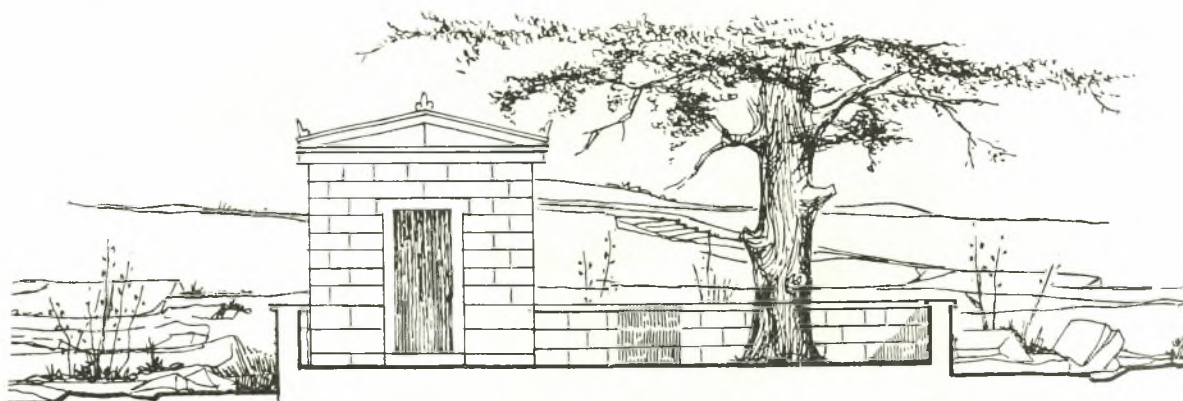


Ἐγκάρσιαι (B - B', A - A') καὶ κατὰ μῆκος (Γ - Γ') τομαὶ τῆς ἱερᾶς οἰκίας.



Κάτοψις τοῦ ἱεροῦ τῆς Δωδώνης περὶ τὸ τέλος τοῦ 3ου π.Χ. αἰ.





\*Αναπαράστασις τῆς κατόψεως καὶ τῆς προσόψεως τῆς ἱερᾶς οἰκίας (β' ἥμισυ τοῦ 4ου π.Χ. αἰ.).