

ΧΑΛΚΗ ΤΕΦΡΟΔΟΧΟΣ ΚΑΛΠΙΣ ΕΚ ΦΑΡΣΑΛΩΝ

ΥΠΟ ΝΙΚΟΛΑΟΥ Μ. ΒΕΡΔΕΛΗ

Κατὰ τὸ θέρος τοῦ 1950 τυχαία ἀποκάλυψις τάφου εἰς περιοχὴν ἐγγὺς τῶν Φαρσάλων¹ προσέφερε τὸ κατωτέρω δημοσιευόμενον πολύτιμον μνημεῖον, ὃπερ, διασωθὲν διὰ τῆς ἐγκαίρου παρεμβάσεως τῆς τοπικῆς ἀστυνομικῆς ἀρχῆς, φυλάσσεται ἔκτοτε εἰς τὸ Μουσεῖον τοῦ Βόλου.

Ὁ περὶ οὗ πρόκειται τάφος εἶχε τὴν μορφὴν ἀπλοῦ ὀρθογωνίου λάκκου (μήκ. 1.20 μ., πλ. 1.00 μ., βάθ. 0.85 μ.), ἄνευ δηλ. ἐσωτερικῆς ἐπενδύσεως τῶν τοιχωμάτων πλὴν τοῦ ἐκ φυσικοῦ βράχου δαπέδου. Τῆς καλυπτοῦσης αὐτὸν ἐξ ἀβεστολίθου πλακὸς ἐλάχιστα μόνον ἀπολεπίσματα περιεσώθησαν, τῆς λοιπῆς ἐξαφανισθείσης ὑπὸ τῶν ἀνευρόντων χωρικῶν ἐκ μικροῦ ὑπολειφθέντος γωνιαίου θραύσματος μανθάνομεν τὸ πάχος αὐτῆς (0.15 μ.) καὶ τὴν ἐπιμελῆ λείανσιν ταύτης καθ' ὅλας τὰς πλευράς.

Ἐντὸς τοῦ τάφου τούτου εὐρίσκετο τοποθετημένη κυβικὴ ἐξ ἀβεστολίθου θήκη², φέρουσα ἐπὶ τῆς ἄνω αὐτῆς ἑδρας βαθεῖαν λαξευτὴν κοιλότητα πρὸς ὑποδοχὴν τῆς τεφροδόχου ὑδρίας καὶ δυναμένη ὥς ἐκ τούτου νὰ ὀνομασθῇ «ὑδριαθήκη»³. Κατὰ τὸ κάτω ἡμισυ τῶν ἐξωτερικῶν πλευρῶν τῆς ἐμφανίζει ποιᾶν τινα διαπλάτυνσιν (διαστάσεις: μήκ. 0.69 ἕως 0.66 μ., ὕψ. 0.49 μ.), προχέειρος εἰργασμένη κατὰ τὸ μέρος τοῦτο, ἐνῶ κατὰ τὸ ἄνω ἡμισυ αὐτῶν μετὰ τῆς ἄνω ἐπιφανείας εἶναι αὕτη ἐπιμελῶς λελεασμένη (*εἰκ. 1α-β*). Ἡ εἰς τὴν ἄνω ἐπιφάνειαν κοιλότης, εὐρεῖα κατὰ τὸ στόμιον, βαίνει στενομένη πρὸς τὰ κάτω συμφώνως τῷ σχήματι τοῦ πρὸς ὑποδοχὴν ἀγγείου καὶ καταλήγει εἰς ἐπίπεδον, λεπτὸν πυθμένα, διατηροῦντα ἔχνη πρασίνης ὀξειδώσεως προελθούσης ἐκ τοῦ ἀγγείου (διάμ. στομίου 0.46 μ., πυθμένος 0.23 μ., βάθος 0.48 μ.)· ἡ λάξευσις αὐτῆς ἐγένετο προχέειρος δι' ἀδροτάτης σμιλεύσεως καὶ μόνον αἱ διὰ τὰς λαβὰς τοῦ ἀγγείου ἐντομαὶ ἔτυχον ἐπιμελεμένης κατεργασίας (*εἰκ. 1γ*), προφανῶς διότι ἐνταῦθα ἡ ἐπαφή τοῦ ἀγγείου ἦτο ἄμεσος, ἐνῶ διὰ τὸ ὑπόλοιπον κατελείφθη ἱκανὸς χώρος, ὥστε ἐλευθέρως νὰ ἴσταται τοῦτο ἐντὸς αὐτῆς.

¹ Περὶ τῆς ἀκριβοῦς θέσεως καὶ τῆς ἐπακολουθησάσης ἐκεῖ προχείρου ἀνασκαφικῆς ἐρεῦνης βλ. ΑΕ, 1948-1949, Χρονικά, σ. 40 κέ.

² Κατὰ τὴν ἀποκάλυψιν τοῦ τάφου κατεθρυμματίσθη αὕτη ὑπὸ τῶν χωρικῶν ἐν τῇ σπουδῇ των νὰ ἀποκαλύψωσι τοὺς κάτωθεν αὐτῆς «κεκρυμμένους θησαυροὺς»! "Ἀπαντα τὰ τεμάχια περισυνελέξαμεν ἐπιμελῶς καὶ μετεκομίσαμεν εἰς τὸ Μουσεῖον Βόλου πρὸς συγκόλλησιν.

³ Κατὰ τὸ «ὑδριαφόρος», κείμενον ἐν τῇ φιλολογικῇ παραδόσει. Τὴν ὀνομασίαν ταύτην, τὴν ὁποίαν εὐρίσκω ὡς τὴν πλέον κατάλληλον πρὸς χαρακτηρισμὸν τοῦ πράγματος, ὀφείλω εἰς τὸν Διδάσκαλόν μου Γ. Π. Οἰκονόμον· αἰσθάνομαι τὴν ὑποχρέωσιν νὰ τὸν εὐχαριστήσω καὶ ἐνταῦθα διὰ τὸ ποικιλοτρόπως ἐκδηλωθὲν θερμὸν ἐνδιαφέρον του διὰ τὴν ἐργασίαν μου ταύτην.

Τοιουτοτρόπως ἀποτεθειμένον τὸ ἀγγεῖον ἐντὸς τοῦ τάφου προεφυλάσσετο ἀπὸ τῆς ὑγρασίας αὐτοῦ, τοῦτο δὲ συνετέλεσεν εἰς τὴν καλὴν αὐτοῦ διατήρησιν. Παραδείγματα ὁμοίων ὑδριαθῆκων εἶναι γνωστὰ καὶ ἀλλαχόθεν¹, ἐνῶ ἔχομεν ἐξ ἄλλου περιπτώσεις, καθ' ὧς τὰ ἐπιτύμβια ἀγγεῖα ἐτίθεντο ἀπ' εὐθείας εἰς τὸν τάφον ἄνευ ἰδιαίτερας τινὸς προστασίας².

Τὸ ἀγγεῖον τῶν Φαρσάλων παρουσιάζει κατὰ τὸ σχῆμά του τὸν τύπον τῆς ὑδρίας ἢ κάλπιδος³. Αἱ κυριώτεραι αὐτῆς διαστάσεις: συνολικὸν ὕψ. 0.49 μ., ὕψ. βάσεως



Εἰκ. 1. Ἐξωτερικὴ καὶ ἐσωτερικὴ ἐπιφάνεια τῆς ὑδριαθῆκης τῶν Φαρσάλων.

0.04 μ., λαιμοῦ 0.10 μ., διάμ. βάσεως 0.14 μ., μεγίστη διάμ. 0.32 μ., διάμ. στομίου ἀπὸ τῆς κορυφῆς τοῦ περιχειλώματος 0.18 μ.

1 Τρεῖς ὅμοιοι ὀρθογώνιοι καὶ τινες στρογγύλοι ἀπόκεινται εἰς τὰς ἀποθήκας τοῦ Ἐθν. Μουσ. Ἀθηνῶν καὶ ἑτέρα, ὀρθογώνιος ἐπίσης, ἀνευρέθη πρὸ ἐτῶν ἐντὸς τάφου εἰς τὴν Ἑλευσίνα. Καθ' ὅμοιον τρόπον προστατευομένη εὐρέθη καὶ ἡ ὑδρία τῆς Μεσημβρίας, νῦν εἰς τὸ Μουσεῖον τῆς Σόφιας: AM 36, 1911, σ. 309. Πρβ. ἀνάλογον παράδειγμα ἐκ ξύλου εἰς ὁμοίαν περίπτωσιν ἐν τῷ Κεραμεικῷ: AA 51, 1936, σ. 188 κέ., εἰκ. 16.

2 Βλ. ROTTIER-REINACH *Nécropole de Myrina*, σ. 492, ἔνθα ἀναφέρεται ὅτι τὸ ἀνακαλυφθὲν ἐκεῖ τεφροδόχον ἀγγεῖον ἦτο τοποθετημένον ἐντὸς στενοῦ λάγκου, πεπληρωμένου χωμάτων καὶ ἄνευ καλυπτοῦσης πλακός.

3 Ἐπρωτάθῃ διὰ τὴν κατηγορίαν ταύτην τῶν ἀγγείων τὸ ὄνομα «κάδος»: βλ. P. DEVAMBEZ *Grands bronzes du Musée de Stamboul* (= *Mém. de l'Inst. français d'archéol. de Stamboul*, IV), σ. 58. CH. PICARD, BCH 63, 1939, σ. 246 κέ., MON. Piot 37, 1940, σ. 73 κέ., RA 1941, II, σ. 154, Man. d'archéol. III, σ. 199. Ἄλλ' ὁ κάδος οὐδαμῶς μνημονεύεται ἐν τῇ φιλολογικῇ παραδόσει ὡς ἐπιτύμβιον ἀγγεῖον. Μόνη μαρτυρία περὶ αὐτοῦ ἐκ τῆς ἀρχαιότητος θὰ ἡδύνατο νὰ χρησιμεύσῃ ἐπιγραφή περὶ ἀπεικονιζομένου τύμβου ἐπὶ ἀγγείου τοῦ Ἐθνικοῦ Μουσείου Ἀθηνῶν (COLLIGNON *Catalogue*, ἀρ. 200bis), καθ' ὃν τρόπον συνεπλήρωσε ταύτην ὁ Engelmann

(*Jahresh.* 8, 1905, σ. 154)· ἀλλ' οὔτε ἡ συμπλήρωσις εἶναι βεβαία (διάφορον βλ. ἐν S. REINACH *Rép. Vas.*, I, σ. 161-5), οὔτε τὸ ἐπὶ τοῦ τύμβου εἰκονιζόμενον ἀγγεῖον, εἰς ὃ ἀναφέρεται ἡ ἐπιγραφή, ἔχει τὸ σχῆμα τῆς ὑπὸ συζήτησιν ομάδος. Τὸ μνημονευόμενον ἔπειτα ὡς κάδος ἀγγεῖον ἐκ τάφου τῆς Μυρίνης (ROTTIER-REINACH ἔ.ἀ.) δὲν δύναται νὰ χρησιμεύσῃ ὡς βάσις τῆς προτεινομένης ὀνομασίας, διότι, πλὴν ἄλλων, ἐκ μόνης τῆς περιγραφῆς τοῦ ἀγγείου ἄνευ ἀπεικονίσεως τοῦ σώματος αὐτοῦ οὐδὲν σαφὲς προκύπτει περὶ τοῦ ἀκριβοῦς σχήματός του. — Ἀντιθέτως, περὶ τῆς «ὑδρίας» ἐν ἐπιτυμβίῳ χρήσει ὅπως καὶ περὶ τῆς «κάλπιδος», ἐναλλασσομένης μετὰ τῆς πρώτης ἢ σαφῶς ἀντικαθιστώσης αὐτήν, ἔχομεν ἀσφαλεῖς φιλολογικὰς μαρτυρίας: βλ. ΑΘΗΝΑΙΟΝ 10 p. 413 b· ΔΟΥΚΙΑΝΟΥ Δημοσθ. ἐγκώμιον, 29· ΠΛΟΥΤΑΡΧΟΥ Φιλοποίμενα 21, Δημήτριον 53, Μάρκελλον 30· ΗΡΩΔΙΑΝΟΝ 3, 15, 7· 4, 1, 3. Ὅτι εἰς τὰ ἀνωτέρω χωρία ὑπὸ τὸ ὄνομα ὑδρία πρέπει νὰ νοήσωμεν τὸν τύπον τοῦ νῦν δημοσιευομένου ἀγγείου καὶ τῶν ὁμοίων του, οὐδεμία δύναται νὰ ὑπάρξῃ ἀμφιβολία: πρβ. G. M. RICHTER *Gr. Bronzes in Metrop. Museum*, σ. 197 RICHTER-MILNE *Shapes and Names*, σ. 11. Διὰ τὸ ἐκ Φαρσάλων ἀγγεῖον ἐπρωτιμήσαμεν τὴν ὀνομασίαν τῆς κάλπιδος, διότι αὕτη κατὰ παλαιὸν λεξικογράφον ἐν ΒΕΚΚΕΡ *Anecdota*, 1905, τυγχάνει θεσσαλικῆ κυρίως λέξις πρὸς δήλωσιν τῆς ὑδρίας.

“Οπως εἰς τὰ λοιπὰ ὅμοια παραδείγματα, καὶ ἐνταῦθα ἡ βάσις καὶ αἱ λαβαὶ μετὰ τῶν ἐξαρτημάτων αὐτῶν κατεσκευάσθησαν ἰδιαιτέρως διὰ χωνεύσεως καὶ προσηρομόσθησαν ἔπειτα ἐπὶ τοῦ σώματος τοῦ ἀγγείου διὰ μεταλλοκόλλας¹. Ἰδιαιτέρως ὡσαύτως ἐξεργασμένον καὶ καθ’ ὅμοιον τρόπον προσηρομοσμένον εἶναι καὶ τὸ ὑπὸ τὴν κάθετον λαβὴν σφυρήλατον ἀνάγλυφον. Τὸ ἴδιον τὸ σῶμα τοῦ ἀγγείου εἶναι ἐπίσης σφυρήλατον, συναρτηθὲν ἐκ περισσοτέρων προφανῶς φύλλων χαλκοῦ, μετὰ τοσαύτης δεξιότητις συγκολληθέντων, ὥστε νὰ μὴ καταλείπωνται μηδὲ ἐλάχιστα ἴχνη τῶν συγκολλήσεων². Τὸ περιχέילωμα ὅμως τοῦ στομίου εἶναι καὶ τοῦτο κεχωρισμένως ἐξεργασμένον, ἔπειτα δὲ προσηρομόσθη ἐπὶ τοῦ ἀγγείου διὰ συγκολλήσεως, οὔσης καὶ σήμερον εὐκρινοῦς εἰς τὴν μὴ ὁρατὴν ὄψιν ὑπὸ τὴν στροφήν.

Ἐσημειώθη ἤδη ἡ θαυμαστὴ διατήρησις τοῦ ἀγγείου. Πλὴν ἀσημάντων φθορῶν εἰς τινὰ σημεῖα κατὰ τὸ μέσον τῆς κοιλίας, οὐδεμίαν ἄλλην ζημίαν ὑπέστη τοῦτο. Ἡ καθ’ ὅλα λεῖα ἐξωτερικὴ ἐπιφάνεια τοῦ σώματος καλύπτεται νῦν κατὰ τὸ μεγαλύτερον αὐτῆς μέρος ὑπὸ ἐλαφροτάτου στρώματος πρασίνης ὀξειδώσεως, ἐνῶ τὸ πλεῖστον τοῦ ὅμου καὶ ὁ λαιμὸς ἔξωθεν καὶ ἔσωθεν διατηροῦνται εἰς τὸ ἀρχικὸν ὑπόξανθον χρῶμα τοῦ ὀρειχάλκου³. Ὁμοίως χρυσιζούσης ἀποχρώσεως εἶναι καὶ αἱ λαβαὶ μετὰ τῶν ἐξαρτημάτων αὐτῶν, ὅπως διαπιστοῦται ἐκ τῶν μὴ ὀξειδωθέντων ὑπὸ τοῦ χρόνου μερῶν. Τὸ ἀνάγλυφον, παρὰ τὴν ἄλλως ἀρίστην διατήρησίν του, καλύπτεται νῦν ὑπὸ πρασινομελαίνης ὀξειδώσεως· μικρὰ τινὰ σημεῖα κατὰ τὰ ἐξωτερικὰ πέρατα τῶν περὺγων, διατηρηθέντα ἀνέπαφα, ἀποδεικνύουν οὐχὶ ὁμοίαν ἀναλογίαν συνθέσεως τοῦ μεταλλικοῦ κράματος ἐνταῦθα: μικροτέρα δόσις κασσιτέρου ἀπέδωκε βαθύτερον χρῶμα εἰς τὸ ἔλασμα τοῦ ἀναγλύφου, ὅπερ τοιοῦτοτρόπως θὰ ἐξήρето περισσότερον ἐπὶ ἀνοικτοτέρου βάθους.

Τὸ σχῆμα τοῦ ἀγγείου (*παρένθ. πίν. 1*) εἶναι ἐξόχως ἀρμονικὸν ἐν τῷ συνόλῳ καὶ εἰς τὰ καθ’ ἕκαστον μέρη, ὃ δὲ διακοσμητικὸς πλοῦτος αὐτοῦ καὶ αἱ ἀργυραὶ ἐνθέσεις εἰς τὴν βάσιν καὶ τὸ στόμιον ἐξαίρουσι τοῦτο ἔτι μᾶλλον καὶ τὸ ἀναδεικνύουσι πραγματικὸν ἀριστούργημα.

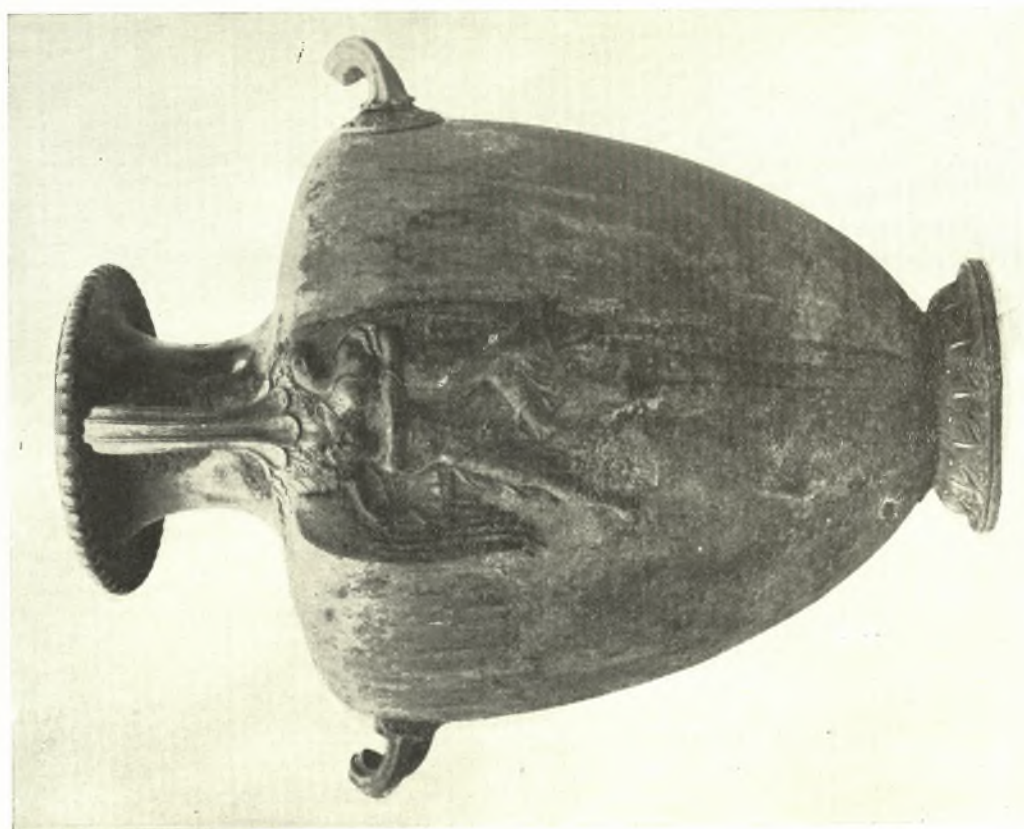
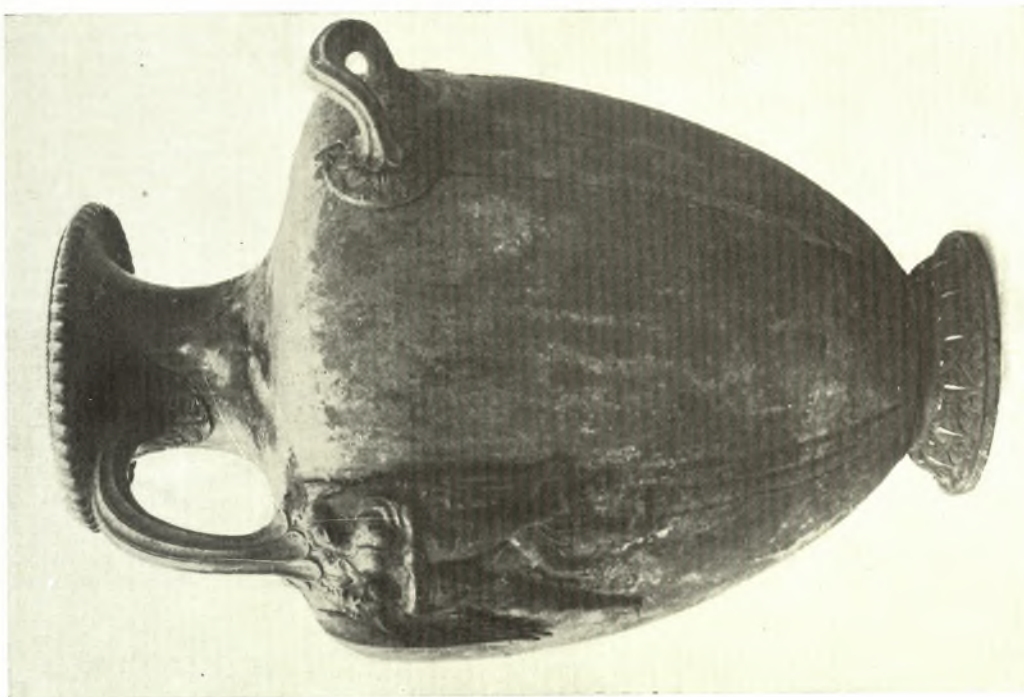
Υψηλὴ ὠρειδῆς κοιλία, ἔχουσα ὀξέως κυρτούμενον τὸν πυθμένα, ἀνέρχεται δι’ ἡρέμα ἀνοιγομένου τόξου μέχρι τοῦ διαπεπλατυσμένου ὅμου, ὅστις ἐλαφρῶς καμπυλούμενος ἐνοῦται διὰ συνεχοῦς γραμμῆς μετὰ τοῦ εὐρέος λαιμοῦ, μειουμένου μικρὸν κατὰ τὸ μέσον καὶ ἐπιστεφομένου ὑπὸ ἰσχυρῶς ἐξέχοντος στομίου. Τὸ τελευταῖον τοῦτο σχηματίζει εὐρὺ ἐπίπεδον χεῖλος (πλ. 0.02 μ.) κατὰ τὴν ἄνω ἐπιφάνειαν, ὅπερ ὀρίζεται

¹ Πρέπει νὰ ἀναφέρω ὅτι κατὰ τὴν ἀνεύρεσιν τοῦ ἀγγείου τὰ μέλη ταῦτα ἦσαν ἀποκεκολλημένα ἀπὸ τοῦ σώματος αὐτοῦ καὶ ἦτο ἐπομένως δυνατὴ ἡ ἐξακριβωσις τοῦ τρόπου προσαρμογῆς των ἐπὶ τούτου. Διὰ διαλελυμένου κηροῦ ἐγένετο προχείρως ἡ ἐπανατοποθέτησις των πρὸς λήψιν φωτογραφιῶν.

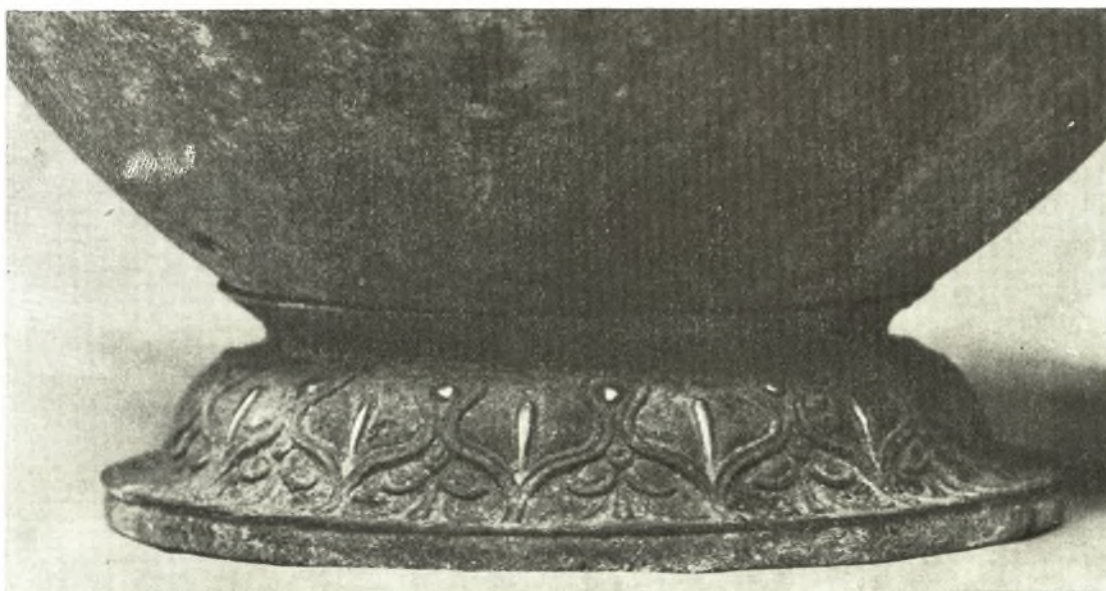
² Ἡ μέθοδος τῆς ἐκ φύλλων διὰ σφυρηλατήσεως κατασκευῆς τῶν χαλκῶν ἀγγείων εἶναι ἡ συνήθης (πρβ. RICHTER, AJA 41, 1937, σ. 532 καὶ 50, 1946, σ. 361· MILNE αὐτόθι, 48, 1944, σ. 26), χωρὶς νὰ λείπουν καὶ παραδείγματα, εἰς ἃ ἐφηρομόσθη ἡ διὰ χωνεύσεως μέθο-

δος· τοιαῦτα ἀναφέρονται ἡ ἐξ Ἀπολλωνίας ἐν Κωνσταντινουπόλει ὑδρία (DEVAMBEZ ἔ.ἀ., σ. 57), αἱ τοῦ Μουσείου τοῦ Chantilly (MON. Piot ἔ.ἀ., σ. 74 καὶ 81), ἡ ἐξ Ἀργους ἐν Ν. Υόρκῃ (RICHTER ἐν AMELUNG Antike Plastik, σ. 184) καὶ ὁ λέβης τοῦ αὐτοῦ Μουσείου (MILNE AJA 48, 1944, σ. 26, 3).

³ Ὁ παρὰ τοῖς ἀρχαίοις χαλκὸς «χρυσοφαῆς», παρὰ τὸν «ἡπατίζοντα» (BLÜMNER Technol. u. Terminol.¹, IV, σ. 185 καὶ 330,2), τὴν ὁποίαν ἀπόχρωσιν — ξανθὴν ἢ αἱματώδη — προσλαμβάνει οὗτος ἀνάλογως τῆς προστιθεμένης εἰς τὸ μείγμα ποσότητος κασσιτέρου.



α - β. Προσούτα και πλαγία όψη της ύδρίας των Φαρσάλων.



Τὸ ἄνω μέρος καὶ ἡ βάσις τῆς ὑδρίας τῶν Φαρσάλων.

ἔσωτερικῶς μὲν ὑπὸ διπλοῦ ζεύγους ἐγχαράκτων περιθεουσῶν γραμμῶν (**παρένθ. πίν. 2α**), ἔξωτερικῶς δὲ ὑπὸ τοῦ ἀποτόμως καταπίπτοντος περιχειλώματος, ἐπὶ τῆς κορυφῆς τοῦ ὁποίου ὑπάρχει σειρὰ ἐκτύπων σφαιριδίων, ἐνῶ ἡ ἔξωτερικὴ αὐτοῦ ἐπιφάνεια κοσμεῖται πέραξ δι' ἀργυρῶν ἐνθέτων ῥῶν, ἐναλλασσομένων πρὸς αἰχμὰς βελῶν.

Ὁλόκληρον τὸ σῶμα στηρίζεται ἐπὶ χαμηλῆς βάσεως, κοίλης ἔσωτερικῶς καὶ συγχειμένης ἐκ τριῶν μερῶν: τοῦ χθαμαλοῦ πεπλατυσμένου ποδίου, τῆς μετὰ γλυπτοῦ διακόσμου ἐχινοειδοῦς ἐπιφανείας καὶ τοῦ ἀνοιγομένου πρὸς τὰ ἔξω χεῖλους, ἐφ' οὗ κυρίως ἐπικάθηται τὸ ἀγγεῖον (**παρένθ. πίν. 2β**). Βαθεῖα ἐντομὴ πέραξ ὀρίζει τὴν μετάβασιν ἀπὸ τοῦ ποδίου εἰς τὴν κεκοσμημένην ἐπιφάνειαν. Τὴν γλυπτὴν διακόσμησιν ἐνταῦθα ἀποτελεῖ σειρὰ καρδιοσχῆμων φύλλων (λέσβιον κυμάτιον), μεταξὺ τῶν ὁποίων παρεντίθενται πεντάφυλλα ἀνθέμια, κλίνοντα πρὸς τὰ κάτω τὰ εἰς τὸ μέσον τῶν καρδιοσχῆμων φύλλων ραβδία καὶ αἱ ἐντὸς τῶν κορυφῶν συνδέσεως στιγμαὶ εἶναι ἐνθετα ἔξ ἀργύρου.

Ἐκ τῶν τριῶν λαβῶν, δι' ὧν τὸ ἀγγεῖον εἶναι ἐφωδιασμένον κατὰ τὸ ἔθος τῶν ὕδριων, αἱ δύο ὀριζόντιοι εἰς τὰ πλάγια εἶναι τοποθετημέναι εὐθὺς ὑπὸ τὸν ὦμον· ἡ κάθετος, προσηρμοσμένη ἐπὶ τοῦ ἄνω μέρους τοῦ λαιμοῦ, ἐνώνει αὐτὸν μετὰ τοῦ ὦμου κατὰ τὴν ἔξωτερικὴν κλίσιν τούτου, ἐνθα ὑπάρχει ἡ κάτω προσαρμογὴ αὐτῆς. Τὸ ὑπὸ τὴν λαβὴν ἀνάγλυφον ἀπλοῦται εὐρέως ἐπὶ τοῦ σώματος, ἀποφευγομένης οὕτω τῆς «ξηρότητος», ἣτις προκαλεῖται ἐπὶ ἄλλων ὁμοίων ἀγγείων ἐκ τῆς καταλειπομένης γυμνότητος τῆς κοιλίας ἕνεκα τοῦ περιορισμοῦ τοῦ ἀναγλύφου εἰς μικρὸν ἄνω μέρος αὐτῆς¹.

Τὰ κύρια στελέχη καὶ τῶν τριῶν λαβῶν αὐλακοῦνται βαθέως κατὰ τὰς ὁρατὰς αὐτῶν πλευρὰς ὑπὸ ραβδώσεων, στρογγυλουμένων κατ' ἀμφοτέρωθεν τὰ ἄκρα καὶ διαχωριζομένων διὰ λεπτῆς αὐλακος μεταξὺ τῶν αἰχμῶν ἐκάστης. Αἱ ραβδώσεις τῆς ἔσωτερικῆς ὄψεως δὲν φέρουν αὐλακώσεις, ἀλλ' εἶναι ἐπίπεδοι καὶ στεροῦνται τῆς μεταξὺ τῶν αἰχμῶν λεπτῆς αὐλακος· ἡ τοιαύτη διαμόρφωσις τῆς ἔσωτερικῆς ὄψεως αὐτῶν καθίστα εὐχερεστέραν τὴν διὰ τῆς χειρὸς λήψιν.

Αἱ ὀριζόντιοι λαβαὶ προσαρμόζονται ἐπὶ τοῦ ἀγγείου δι' ἰδιαίτερος κεκομμένων καὶ ἐξεργασμένων στρογγύλων δίσκων, ἐλαφρῶς κυρτουμένων καὶ ἔσωτερικῶς κοίλων². Ὁ γλυπτικὸς διάκοσμος τούτων συνίσταται ἔξ ὀκτὼ κλειστῶν ἀνθέων λωτοῦ πέραξ καὶ ἰσαριθμῶν μεταξὺ τούτων ἀνεστραμμένων ἀνθεμίων ἐκ τριῶν φύλλων ἐκάστου.

Τῆς καθέτου λαβῆς αἱ προσαρμογαὶ ἀποτελοῦν ἐνιαῖον μετὰ τοῦ στελέχους σῶμα καὶ φέρουν πλούσιον γλυπτικὸν διάκοσμον, εἰλημμένον ἐπίσης ἐκ τοῦ φυτικού βασιλείου. Τὸ ἐπὶ τοῦ λαιμοῦ ἐπίθημα εἶναι διατεθειμένον καθ' ὅψος, τὸ δὲ ἐπὶ τοῦ ὦμου κατὰ πλάτος, ἕκαστον ἔχον κλίσιν ἀνάλογον πρὸς τὴν τῆς ἐπιφανείας τοῦ ἀγγείου, ἐφ' ἧς προσαρμόζεται. Εἰς τὸ πρῶτον, ὑπὸ τὸ στέλεχος τῆς λαβῆς παρίσταται κατακόρυφον αἰχμηρὸν φύλλον, ἐκατέρωθεν δὲ αὐτοῦ ἡμιανθέμια· ἄνωθεν τῶν τελευταίων καὶ ἐκατέρωθεν τοῦ στελέχους τῆς λαβῆς σχεδιάζεται ἀνὰ εἰς λεπτὸς ρόδαξ· ἡ ὑπολειπομένη πρὸς τὰ ἄνω κενὴ ἐπιφάνεια τοῦ ἐπιθήματος πληροῦται ὑπὸ μικρῶν φύλλων ἀκάνθης.

¹ Βλ. π.χ. ὕδριας τῆς Κωνσταντινουπόλεως καὶ τοῦ Chantilly: DEVAMBEZ ἔ.ἀ., σ. 57 καὶ PICARD, Mon. Piot ἔ.ἀ., σ. 74.

² Ἐκ τῶν τεσσάρων μόνον ὁ εἰς μᾶς παρεδόθη· οἱ

λοιποὶ κατεκρατήθησαν προφανῶς ὑπὸ τῶν εὐρετῶν, θεωρηθέντες ἴσως ὡς ἐκ πολυτίμου ὕλης. Προσπάθειαι τῆς ἀστυνομίας πρὸς ἀπόκτησιν καὶ τούτων οὐδὲν ἀποτέλεσμα ἔφερον.

Ὅμοια φύλλα καὶ ἐσχηματοποιημένα ἔσωθεν αὐτῶν μεγαλύτερα ἀπλοῦνται καὶ ἐπὶ τῆς ἐπιφανείας τοῦ κάτω ἐπιθήματος, ὅσῃν καταλείπει ἀκάλυπτον τὸ ἐν μέρει ἐπὶ τούτου προσηρμοσμένον ἀνάγλυφον. Τὸ ἀνάγλυφον (ὑψ. 0.17 μ., πλ. 0.12 μ.) ἐλέχθη ἤδη ὅτι



Εἰκ. 2. Τὸ ἐπὶ τὴν κάθετον λαβὴν ἀνάγλυφον τῆς ὑδρίας τῶν Φαρσάλων.

εἶναι σφυρήλατον μετὰ γλυπτικῆς ἐπεξεργασίας ἐν ταῖς λεπτομερείαις· κοῖλον ὃν ἐσωτερικῶς, προσκολλᾶται ἐπὶ τοῦ σώματος τοῦ ἀγγείου διὰ τῶν κατὰ τὸ μᾶλλον ἢ ἥττον πεπλατυσμένων πλαισιουσῶν περυγῶν. Ἐν αὐτῷ (*παρένθ. πίν. 3* καὶ *εἰκ. 2*) παρίσταται ἀνὴρ περωτός, γυμνός καὶ γενειῶν, κρατῶν ἰσχυρῶς ἀπὸ τῆς ὀσφύος νεαράν γυναῖκα, πλουσίως ἐνδεδυμένην, αἰρομένην ἤδη εἰς ἱκανὸν ὑπὲρ τὸ ἔδαφος ὕψος.



Τὸ ὑπὸ τὴν κάθετον λαβὴν ἀνάγλυφον τῆς ὕδριος τῶν Φαρσάλων ἐν μεγεθύνσει.

Εἶναι τόσον γνωστὸν ἐξ ἄλλων ὁμοίων παραστάσεων τὸ εἰκονιζόμενον ἐνταῦθα θέμα ἀπαγωγῆς, ὥστε νὰ μὴ εἶναι δύσκολον νὰ κατονομάσωμεν εὐθὺς ἐξ ἀρχῆς τοὺς ἥρωας τῆς καὶ ἐπὶ τοῦ ἀγγείου τῶν Φαρσάλων ἐκτυλισσομένης σκηνῆς: πρόκειται περὶ τῆς γνωστῆς ἀρπαγῆς τῆς βασιλόπαιδος τῶν Ἀθηνῶν, κόρης τοῦ Ἑρεχθίδος Ὠρεϊθυίας ὑπὸ τοῦ βασιλέως τῆς Θράκης, τοῦ καθ' Ἡσίοδον¹ «αἰψηροκελεύθου» Βορέου, καὶ τῆς μεταφορᾶς αὐτῆς εἰς τὴν πατρίδα αὐτοῦ.

Ὁ Βορέας παρίσταται σχεδὸν κατ' ἐνώπιον, ἐλαφρῶς ἐστραμμένος πρὸς δεξιὰ καὶ κινούμενος πρὸς τὴν κατεύθυνσιν ταύτην διὰ σταθεροῦ καὶ ἀνοικτοῦ βήματος. Διὰ τοῦ προβαλλομένου ἀριστεροῦ μηροῦ, ἰσχυρῶς καμπτομένου κατὰ τὸ γόνυ, πατεῖ σταθερῶς δι' ὀλοκλήρου τοῦ πέλματος, ἐνῶ διὰ τοῦ τεταμένου δεξιοῦ ἀπωθεῖ μετὰ δυνάμεως τὸ ὑπ' αὐτὸν ἔδαφος καὶ παρέχει τοιουτοτρόπως εἰς τὸ σῶμα ὁρμὴν πρὸς τὰ ἄνω. Ὁ κορμὸς ἔχων ἔντονον τὴν ἀνατομικὴν διάπλασιν ἀνέρχεται εὐθυτενῆς καὶ ὑπερήφανος, πλήρης ἀλκῆς καὶ ἀθλητικῆς ρώμης παρὰ τὴν δηλουμένην ὑπὸ τῶν χαρακτηριστικῶν τοῦ προσώπου ὀριμότητα τῆς ἡλικίας. Ἀσφαλῶς πρὸς ἕξαρσιν τῆς ἀκμαίας ἀνδρότητας τῆς μορφῆς ὁ καλλιτέχνης δὲν παρέλιπε νὰ σημειώσῃ διὰ λεπτῆς χαράξεως καὶ τὸ δασὺ τοῦ τριχώματος ἐπὶ τε τοῦ στήθους καὶ τοῦ ἄξονος ἀπὸ τοῦ ὀμφαλοῦ μέχρι τοῦ ἀνδρικοῦ μορίου.

Ἐκ τῶν βραχιόνων του, διὰ τῶν ὁποίων περιπτύσσεται κατὰ τὴν ὀσφὺν τὴν ἐκλεκτὴν του, μόνον ὁ δεξιὸς εἶναι ὁρατὸς καὶ διέρχεται ὀριζοντίως διὰ τοῦ στήθους αὐτοῦ, ἐνῶ ὁ ἀριστερὸς κρύπτεται ὀπισθεν τῆς Ὠρεϊθυίας. Αἱ πτέρυγες παρίστανται ἐν πλήρει ἀναπτύξει, δηλοῦσαι οὕτως ὅτι, ἀφοῦ ὁ περρωτὸς ἥρως ἐξησφάλισε τὴν ἀρπαγὴν τῆς νύμφης, εἶναι ἤδη ἕτοιμος νὰ πετάξῃ μετ' αὐτῆς ἀνὰ τοὺς αἰθέρας, διὰ νὰ τὴν φέρῃ διὰ μέσου τούτων εἰς τὸ ἐν Θράκῃ καταφύγιόν του.

Τὴν στιγμὴν ταύτην ἐκφράζει παραστατικώτατα ἡ πρὸς τὰ ἄνω τείνουσα κεφαλὴ τοῦ Βορέου καὶ ἡ προσήλωσις τοῦ βλέμματος αὐτοῦ πρὸς τὰ ὕψη. Πλαισιουμένη ἡ κεφαλὴ διὰ πλουσίας κόμης ἐν εἴδει ἀνερχομένων γλωσσῶν καὶ διὰ παχείας, οὔλης γενειάδος καὶ εὐτραφοῦς μύστακος, δὲν ἔχει τίποτε ἀπὸ τὴν ἀγρίαν αὐτοῦ φύσιν ἢ τὴν βάρβαρον καταγωγὴν του. Ἡρεμον μεγαλεῖον ἐπιβλητικῆς θελήσεως, ὑπενθυμίζον μᾶλλον Ὀλυμπίας μορφάς, ἀποτελεῖ τὸ δεσπόζον χαρακτηριστικὸν τοῦ προσώπου του.

Ἄν εἰς τὸν Βορέαν ὁ καλλιτέχνης ἀπέδωκε τὴν πλήρη ἀλκῆς καὶ δυνάμεως ἀνδρικὴν φυσιογνωμίαν, εἰς τὴν Ὠρεϊθυίαν ἐξέφρασε τὴν πλέον λεπτὴν καὶ εὐαίσθητον γυναικείαν χάριν. Ἡ ὅλη στάσις τοῦ κορμοῦ μετὰ τοῦ πλουσίως πτυχουμένου ἱματισμοῦ, ἡ φιλάρεσκος κλίσις τῆς κεφαλῆς μετὰ τῆς ὀπισθεν ἀνεμιζομένης μακρᾶς κόμης, αἱ πλήρεις χάριτος κινήσεις τῶν ἁκρῶν καὶ μάλιστα τοῦ δεξιοῦ βραχίονος παρουσιάζουν αὐτὴν ὡς μίαν τῶν θελκτικῶν ἐκείνων ὀρχηστρίδων, οἷας ἐγνώρισεν ἡ ἀττικὴ πρὸ πάντων τέχνη τοῦ 4^{ου} π.Χ. αἰῶνος².

Αἰωρουμένη εἰς τὴν ἀγκάλην τοῦ ἀπαγωγέως ἀφήνει τὸ σῶμα νὰ καταπίπτῃ ἐλευθέρως, ἔχουσα τεταμένον τὸ ἐμπρόσθιον δεξιὸν σκέλος καὶ χιαστὶ διερχόμενον ὀπισθεν τούτου τὸ ἀπομεμακρυσμένον ἀριστερόν. Ἡ ἐλαφρὰ στροφὴ αὐτῆς πρὸς δεξιὰ κατὰ

¹ Θεογονία, 378 κέ.

² Βλ. π.χ. F. WEGE Der Tanz in der Antike, εἰκ. 2, 4, 129.

τὰ ἄκρα μειοῦται σὺν τῇ ἀνόδῳ τοῦ σώματος, διὰ τὴν καταλήξῃ εἰς πλήρη μετωπικότητα κατὰ τε τὸ στήθος καὶ τὴν κεφαλὴν. Φέρει ἀχειρίδωτον χιτῶνα, πορπούμενον ἐπὶ τοῦ δεξιοῦ ὤμου καὶ καταλείποντα γυμνὸν τὸ ἀριστερὸν αὐτῆς στήθος· ἐκεῖθεν κατέρχεται οὗτος προσκεκολλημένος ἐπὶ τοῦ σώματος, ἀφῆνων τὴν διαφαίνηται ὑπ' αὐτὸν ἢ γραμμὴν τοῦτον· διαγράφων ἐλαφροὺς κυματισμοὺς πτυχώσεων κατὰ τὸ ἄνω μέρος τῶν μηρῶν, καταλήγει κάτω εἰς πλουσίαν μεταξὺ τῶν σκελῶν δέσμην πτυχῶν, ἰσχυρῶς ἀνεμιζομένην. Ἄνωθεν τοῦ χιτῶνος φέρει ἱμάτιον, τοῦ ὁποίου τὸ ἐν ἄκρον καταπίπτει ἀπὸ τοῦ ἀριστεροῦ ὤμου συγκρατεῖται διὰ τοῦ δμωνύμου βραχίονος καὶ κατέρχεται πρὸς τὰ πλάγια διὰ πλουσίας πτυχώσεως· τὸ ἔτερον ἄκρον κρατεῖ μετὰ περισσῆς χάριτος διὰ τῆς ἐκτεινομένης ὀπισθεν τῆς κεφαλῆς τοῦ Βορέου δεξιᾶς χειρός, ὅπερ, θαυμασίως πτυχούμενον ἐνταῦθα ἐν εἵδει ἡνεμωμένου ἱστίου, κατέρχεται ὀπισθεν τοῦ σώματος τοῦ ἥρωος, ἐπιτρέποντος τὴν διαφαίνωνται μόνον τὰ κράσπεδα τούτου κατὰ μῆκος τοῦ τεταμένου μηροῦ καὶ κατὰ τὴν ἐσωτερικὴν γωνίαν τῶν σκελῶν αὐτοῦ. Εἰς τοὺς πόδας φορεῖ εἶδος περιτέχνων ἐμβάδων, κοσμουμένων κατὰ τὸ ἄνω μέρος διὰ λεπτῶν χαραγῶν.

Διὰ τῆς ἀριστερᾶς χειρός κρατεῖ ἰσχυρῶς τὸν Βορέαν ἀπὸ τοῦ δεξιοῦ κάτω βραχίονος, προσπαθοῦσα διὰ τῆς χειρονομίας τῆς ταύτης τὴν στηριχθῆ μᾶλλον ἀσφαλέστερον ἐπ' αὐτοῦ παρὰ τὴν ἀπαλλαγὴν τῆς περιπτύξεώς του¹. Τὸν δεξιὸν βραχίονα, ὡς ἤδη ἐλέχθη, ἐκτείνει ὀπισθεν τῆς κεφαλῆς τοῦ περωτοῦ θεοῦ.

Διὰ τῆς κλίσεως τῆς κεφαλῆς, ἐπιβληθείσης ἴσως καὶ ἐκ τεχνικῶν λόγων ἕνεκα τῆς ὑπερκειμένης λαβῆς, ὁ καλλιτέχνης κατώρθωσε τὴν ἀποδόσιν παραστατικώτατα τὴν γραμμὴν καὶ τὰ λεπτὰ χαρακτηριστικὰ τοῦ προσώπου. Τὸ ὠραῖον ὤρειδές περιγράμμα τούτου, οἱ μεγάλοι ἀμυγδαλωτοὶ ὀφθαλμοί, ἡ χαρακτηριστικὴ «ἐλληνικὴ» ῥίς, τὸ κανονικὸν τοῦ στόματος, ἡ ἀπαλότης τῶν παρειῶν καὶ ἡ πλουσίως ἀνεμιζομένη ὀπισθεν κόμη ἐξαιροῦν τῆς νύμφης τὴν γυναικείαν χάριν, τὴν ὁποίαν τονίζει ἀκόμη περισσότερον ἡ διάχυτος ἐπὶ τοῦ προσώπου ἐλαφρὰ ἀνησυχία.

Ἡ σύνθεσις κατὰ τε τὸ σύνολον καὶ τὰς λεπτομερείας εἶναι ἐξ ἴσου ἐπιτυχής. Διὰ τοῦ ἀνοίγματος τῶν ἄκρων τοῦ Βορέου ὁ καλλιτέχνης ἐπέτυχεν τὴν δώσιν τὸ ἀναγκαῖον πλάτος εἰς τὴν βάσιν τοῦ συμπλέγματος, ὅπερ ἄλλως θὰ ἦτο ἀντίθετον πρὸς τοὺς νόμους τῆς τεκτονικῆς ἕνεκα τῆς διαπλατύνσεως αὐτοῦ ἄνω. Καὶ ἡ διασταύρωσις τῶν ποδῶν τῆς Ὀρειθυίας, ἐκτὸς τοῦ ὅτι καθιστᾷ σταθερὰν τὴν στάσιν αὐτῆς, συντελεῖ συγχρόνως καὶ εἰς τὴν συμπαγεστέραν αἰσθητικὴν ἐδραίωσιν τῆς συνθέσεως. Ἡ κάμψις τοῦ ἀριστεροῦ σκέλους τοῦ ἥρωος ἐξ ἄλλου ἦτο καὶ δι' ἄλλον λόγον ἀναγκαία, διὰ τὴν ὑπάρξιν ὑποστήριγμα εἰς τὸ αἰωρούμενον σῶμα τῆς γυναικός.

Εἰς τὸ τεταμένον σκέλος τοῦ τελευταίου τούτου ὁ καλλιτέχνης συνεκέντρωσεν ὅλην τὴν δύναμιν τῆς συνθέσεώς του, διότι διὰ τῆς ἀδιακόπου ἀνόδου ἐνὸς κεντρικοῦ ἄξονος ἀπὸ τοῦ ἄκρου αὐτοῦ μέχρι τῆς κορυφῆς τῆς νύμφης κατώρθωσε τὴν προσδόσιν ζωηρὰν φορὰν τῆς συνθέσεως πρὸς τὰ ἄνω. Διὰ τῆς πρὸς τὰ ἄνω φορᾶς ταύτης τῆς συνθέσεως καὶ διὰ τῆς ἐκστάσεως, ἣτις ἀποτυπώται ἐπὶ τῆς μορφῆς τοῦ ἥρωος — ἀνά-

¹ Τοιοῦτρόπως ἔχει τις τὴν ἐντύπωσιν ὅτι πρόκειται περὶ ἐκουσίας ἀπαγωγῆς, ἐρχεται δὲ αὐθορμήτως εἰς τὸν νοῦν ἡ διὰ τὰς προκειμένας περιπτώσεις παρα-

τήρησις τοῦ ΗΡΟΔΟΤΟΥ Ι, 4: «... δῆλον γὰρ δὴ ὅτι, εἰ μὴ αὐταὶ ἐβούλοντο, οὐκ ἂν ἡρπάζοντο».

τασις κεφαλῆς, ἐνατένισις πρὸς τὸ ἄπειρον — ἡ σκηνὴ προσλαμβάνει μεγαλειώδη ἑξαρσιν καὶ ἐμφανίζεται οἷον εἰ ἐκτυλισσομένη πέραν τοῦ γηϊνῶν κόσμου, εἰς σφαῖραν τοῦτ' αὐτὸ οὐρανίαν.

Τὸ ἐκτεινόμενον σκέλος τῆς κόρης ἀποτελεῖ τὸν ἕτερον ἄξονα τοῦ πυραμιδοειδῶς συντεθειμένου πίνακος. Ἡ ἀπομάκρυνσις ἀπὸ τοῦ κέντρου τῶν προσώπων ἀμφοτέρων τῶν μορφῶν, ἐπιβληθεῖσα ἴσως ἐν μέρει καὶ διὰ τεχνικοὺς λόγους, ἡδύνατο νὰ ἐπιφέρῃ ποιάν τινα χαλάρωσιν τοῦ σχήματος τῆς πυραμίδος κατὰ τὴν κορυφὴν αὐτῆς: διὰ τῆς συμπλοκῆς τῶν βραχιόνων ὁ καλλιτέχνης συνέδεσε τοὺς ἄνω κορμούς εἰς συμπαγῇ ὄγκον καὶ ἀπέφυγε τὴν διάσπασιν τῆς πυραμίδος.

Ἡ ὅλη σύνθεσις πλαισιοῦται ὡς ζωγραφικὸς πίναξ ὑπὸ ὠραίου βάθους εἰς ἐπάλλῃλα στρώματα μὲ ὁλοὲν αὐξάνοντα τόνον. Τὸ ἄνω στρῶμα σχηματίζει τὸ θαυμασίως πτυχούμενον ἱμάτιον τῆς γυναικός, ὅπερ κατερχόμενον κατὰ μῆκος τοῦ περιγράμματος τῶν μορφῶν ἀναδεικνύει ἔτι μᾶλλον τὸ τελευταῖον τοῦτο. Κάτωθεν αὐτοῦ τὸ ἐσώτερον βάθος δηλοῦται διὰ τῶν περὶ γωνίας εἰς ἄδρύτερον τόνον, διὰ νὰ καταλήξῃ ἔπειτα τοῦτο εἰς τὸ τελευταῖον στρῶμα, ὅπερ σχηματίζει αὐτὴ ἡ ἐπιφάνεια τοῦ ἀγγείου.

Ἀπὸ τὸν ἐξαίρετον τοῦτον πίνακα, τοσαύτης καλλιτεχνικῆς πνοῆς, δὲν λείπουν βεβαίως καὶ μικραὶ τινες ἀτέλειαι. Τοιαύτας θὰ ἡδυνάμεθα νὰ σημειώσωμεν τὴν κατὰ τινα ἀφύσικον τρόπον ἀνάπτυξιν τῆς ἀριστερᾶς πτέρυγος, τοσοῦτον ἀπομακρυνομένης τῆς μορφῆς εἰς ἣν ἀνήκει, ὥστε νὰ κινδυνεύῃ νὰ ἀποδοθῇ εἰς τὴν ἐτέραν, ὡς καὶ τὴν ἀκατανόητον ἔνεκα τῆς ἐμποδίζουσας πτέρυγος κάλυψιν τῶν νώτων τοῦ Βορέου ὑπὸ τοῦ ἱματίου τῆς Ὁρειθυίας. Καὶ ταῦτα μὲν ἐξηγοῦνται ἴσως ἐκ τοῦ γεγονότος ὅτι καὶ αἱ πτέρυγες καὶ τὸ ἱμάτιον εἶναι περισσότερον διακοσμητικὰ στοιχεῖα τῆς συνθέσεως παρὰ ὀργανικὰ μέλη αὐτῆς: σημειοῦμεν ὁμῶς ἐκτὸς τούτων τὸν ὑπεράγαν ἐξωγκούμενον λαιμὸν τοῦ Βορέου κατὰ τὸ ἔξω αὐτοῦ περίγραμμα καὶ τὴν οὐχὶ ἐπιτυχῇ διάπλασιν τῆς περὶ τὰς λαγόνας χώρας τῆς Ὁρειθυίας, μὴ δυνάμενα νὰ ἐρμηνευθῶσιν ὁμοίως. Ἄλλ' ἴσως καὶ ἐνταῦθα θὰ ἡδύνατο νὰ ἔχῃ τὴν θέσιν τῆς ἢ εἰς ὁμοίαν περίπτωσιν εὐστοχος παρατήρησις τοῦ Devambez¹, καθ' ἣν εἰς τὰς ἀτελείας ταύτας «πρέπει νὰ ἴδωμεν μᾶλλον τὴν ἐσκεμμένην θέλησιν τοῦ τεχνίτου, ὅπως ἀποφύγῃ κατὰ τὸ μᾶλλον ἢ ἥττον ἀδεξίως ὅλας τὰς λεπτομερείας, ἐξ ὧν θὰ ἐκινδύνευε νὰ καταστραφῇ ὁ ρυθμὸς τῆς συνθέσεως, παρὰ ἀπλᾶς μόνον συμπτώσεις».

Ἐκ τῆς ἀνωτέρω ἀναλύσεως κατεδείχθη, νομίζω, ἡ καλλιτεχνικὴ ἀξία τοῦ ἀναγλύφου. Τοιοῦτον ἔργον εἶναι ἀδύνατον νὰ προῆλθεν ἐκ τῶν χειρῶν κοινοῦ τινος τεχνίτου. Ἀποτελεῖ ἀναμφιβόλως προῖον ἀκμαίου τινὸς ἐργαστηρίου καὶ πρὸς τὴν κατεύθυνσιν ταύτην ὀφείλει νῦν νὰ στραφῇ ἡ ἔρευνα ἡμῶν.

Ἐκ τῶν σημαντικωτέρων κατὰ τὸν 4^{ον} π.Χ. αἰ. χαλκοπλαστικῶν ἐν Ἑλλάδι ἐργαστηρίων, ἡ πρώτη σκέψις ὀδηγεῖ πρὸς τὸ τῆς Χαλκίδος ἔνεκα τῆς γειτονίας αὐτῆς πρὸς τὸν τόπον ἀνευρέσεως τοῦ ἀγγείου². Ἀλλὰ τὸ σχῆμα καὶ ὁ τρόπος διακοσμήσεως τοῦ

¹ ἔ.ἀ., σ. 59.

² Ἡ γνώμη τῆς W. LAMB Gr. Bronzes, σ. 184, περὶ ὑπαγωγῆς τῶν ὑδριῶν τοῦ τύπου τούτου εἰς κοινὸν «ροδιακόν» ἐργαστήριον δὲν ἐγένετο δεκτὴ (πρβ.

BLINKENBERG Knidia, σ. 106-7. W. ZÜCHNER Gr. Klappspiegel, σ. 186 κέ.), οὔτε καὶ τοῦ Furtwängler περὶ ἀποκλειστικότητος τοῦ «εὐβοϊκοῦ» ἐργαστηρίου (πρβ. PICARD Mon. Piot ἔ.ἀ., σ. 93).

τελευταίου τούτου, ή τεχνοτροπία τῶν μορφῶν τοῦ ἀναγλύφου καί τὸ πνεῦμα ἐν τῇ συνθέσει ἀπομακρύνουν αὐτὸ ἀπὸ τοῦ ἐν λόγῳ ἐργαστηρίου.

Ἐὰν παραβάλλωμεν π.χ. τὸ δημοσιευόμενον ἄγγεϊον πρὸς τὴν ἐξ Ἑρετρίας ὑδρίαν τοῦ Ἑθνικοῦ Μουσείου τῶν Ἀθηνῶν 7913 (εἰκ. 3), ἔχομεν ἀμέσως αἰσθητὴν τὴν διαφορὰν τοῦ περιγράμματος ἀμφοτέρων, πρὸ πάντων κατὰ τὴν βάσιν διὰ τοῦ σχηματιζομένου εἰς τὸ ἐρετρικὸν ἄγγεϊον πλαστικοῦ δακτυλίου κατὰ τὸ ἄνω πέρασ αὐτῆς· ἡ ἰδιορρυθμία αὕτη ἀποτελεῖ χαρακτηριστικὸν γνώρισμα τῶν χαλκιδικῶν ἄγγεϊων καὶ ἀνέρχεται



Εἰκ. 3. Χαλκὴ ὑδρία ἐξ Ἑρετρίας. Ἀθῆναι· Ἐθν. Μουσ. ἀρ. 7913

μέχρι τῆς ὠρίμου ἀρχαϊκῆς περιόδου¹, ἴσως ἐν ἀρχῇ ἐξ ἀργολικῆς ἐπιδράσεως². Τὰ διακοσμητικὰ ἔπειτα θέματα τῆς ὑδρίας τοῦ Ἑθνικοῦ Μουσείου, μολονότι κατὰ βάσιν ὅμοια πρὸς τὰ τῆς ἡμετέρας, διαφέρουσιν ἐν τούτοις κατὰ τὸν τρόπον τῆς διατυπώσεώς των· εἰς τὴν τῶν Φαρσάλων τὸ διακοσμητικὸν στοιχεῖον εἶναι ἐντονώτερον, ἐνῶ εἰς τὴν ἐξ Ἑρετρίας ἀπεικονίζονται ταῦτα λιτότερα καὶ χαράσσονται δι' ἐνὸς σχεδίου περισσότερον μαλακοῦ καὶ ἀτόνου.

Διδακτικὴ ὥσαύτως εἶναι καὶ ἡ σύγκρισις πρὸς τὸ ἐκ Χαλκίδος κάτοπτρον ἐν τῷ αὐτῷ Μουσείῳ 7416, ἐφ' οὗ παρίσταται ὁμοίως ἡ ἀρπαγὴ τῆς Ὠρειθυίας³. Ἡ ἀπόστασις μετὰ τῶν δύο σκηνῶν ὡς πρὸς τὴν ἔκφρασιν τῶν μορφῶν καὶ τὸν τρόπον τῆς συνθέσεως εἶναι καταφανὴς παρὰ τινὰς ἐξωτερικὰς ὁμοιότητας (καὶ ἐδῶ ἡ χιαστί διασταύρωσις τῶν ποδῶν τῆς γυναικός): ὁ Βορέας ἔχει ἐνταῦθα ἀρκετὴν δόσιν τῆς βαρβάρου αὐτοῦ προελεύσεως, τῆς δὲ Ὠρειθυίας ὁ τρόπος, καθ' ὃν ἀγωνίζεται νὰ ἀπαλλαγῇ τοῦ ἄρπαγός της, ἥκιστα ἀρμόζει εἰς τὴν εὐγενῇ αὐτῆς καταγωγῇ· ἐπὶ πλεον, ἡ σύνθεσις ἐνταῦθα ἔχει τὸ χιαστὸν σχῆμα ἀντὶ τῆς πυραμιδοειδοῦς ἀνυψώσεως αὐτῆς ἐπὶ τῆς ὑδρίας τῶν Φαρσάλων. Τοιοῦτοτρόπως, τὸ θέμα ἐπὶ τοῦ χαλκιδικοῦ κατόπτρου ἀπεικονίζεται κατὰ τρόπον ἐντελῶς πεζὸν ἀντὶ τῆς οὐρανίας ἐξάρσεως αὐτοῦ ἐπὶ τοῦ ἡμετέρου ἄγγεϊου⁴.

Εἰς οὐχὶ διάφορον συμπέρασμα ὡδηγεῖ ἡμᾶς καὶ ἡ ἐξέτασις τοῦ ἀναγλύφου ἀπὸ καθαρῶς τεχνοτροπικῆς ἀπόψεως. Διότι εἰς τὰς λεπτῶς κραινόμενας γραμμάς, δι' ὧν αἱ εἰκόνες ἐμφανίζονται ὡς ἐν μυθικῷ κόσμῳ, τοῦ χαλκιδικοῦ ἐργαστηρίου⁵, ἀντιτίθενται αἱ σαφεῖς γραμμαὶ καὶ ἡ ἐκφραστικότης τῶν μορφῶν τοῦ ἡμετέρου ἀναγλύφου. Συγκρίνοντες π.χ. τοῦτο πρὸς τὸ ἐν ἐκτύπῳ μόνον διατηρηθὲν ἀνάγλυφον Ἑρωτος καὶ Ψυχῆς ἐκ τινος ὑδρίας χαρακτηρισθείσης ὡς χαλκιδικῆς⁶, βλέπομεν πόσον

1 Πρὸβ. ὁμοίας εἰς τὸ Μουσεῖον τῆς Χαλκίδος τοῦ 5 αἰ. π.Χ. (ZÜCHNER ἔ.ἀ., εἰκ. 94 καὶ σ. 194) καὶ εἰς τὸ Μουσεῖον τῆς Νεαπόλεως τοῦ τέλους τοῦ 6ου π.Χ. αἰ. (RM 38/39, 1923/24, σ. 379, εἰκ. 15 καὶ σ. 394).

2 Βλ. π.χ. οἶνοχόην τοῦ Λούβρου ἐξ Ἀργολίδος: RM ἔ.ἀ., σ. 346, εἰκ. 1, μετὰ τοῦ αὐτοῦ πλαστικοῦ δακτυλίου.

3 ZÜCHNER ἔ.ἀ., σ. 170, εἰκ. 183.

4 Πρὸβ. CH. PICARD L'invention et l'adaptation des groupes d'enlèvement dans l'art grec: GENÈVE 13, 1935, σ. 63 κέ.

5 Λεπτομερῇ ἀνάλυσιν τῶν γνωρισμάτων τοῦ ἐργαστηρίου τούτου βλ. ZÜCHNER ἔ.ἀ., σ. 162 κέ.

6 Αὐτόθι, εἰκ. 96 καὶ σ. 195.

άντιτίθεται ή πλήρης ένεργείας έντασις τών μορφών του φαρσαλίου αναγλύφου προς την άψυχον έκφρασιν αὐτῶν ἐπὶ τοῦ χαλκιδικοῦ ὁμοίου.

Ἐγγὺς τοῦ χαλκιδικοῦ ἐργαστηρίου τεχνοτροπικῶς ἴσταται τὸ ἰωνικὸν ἐργαστήριον. Δι' οὓς λόγους τὸ πρῶτον ἀπεκλείσθη διὰ τὸ δημοσιευόμενον ἀγγεῖον, πρέπει καὶ τοῦτο νὰ ἐξαιρεθῇ. Ὁ ὑπερμέτρως ζωγραφικὸς ρυθμός, ἡ ἀβρότης τῶν μορφῶν καὶ αἱ καθ' ὑπερβολὴν μαλακαὶ γραμμαὶ σωμάτων καὶ ἐνδυμάτων, ἀποτελοῦντα τὰ κυριώτερα χαρακτηριστικὰ τῆς ἰωνικῆς ἀντιλήψεως¹, δὲν εἶναι τὰ τεχνοτροπικὰ γνωρίσματα τοῦ φαρσαλίου ἀναγλύφου. Εἰς τὸ κατὰ τι παλαιότερον τοῦ ἡμετέρου ἀνάγλυφον ἐπὶ τοῦ κρατήρος τῶν Μαινάδων ἐν Βερολίνῳ² καὶ τὸ σύγχρονον πρὸς τὸ ἡμέτερον ἐπὶ τοῦ κάδου τῆς Νίκης ἐν τῷ αὐτῷ Μουσείῳ³, ἀμφοτέρω τῆς ἰωνικῆς σχολῆς, ἔχομεν διδακτικὰ παραδείγματα διὰ τὴν διαφορὰν τοῦ ἐκ Φαρσάλων ἀναγλύφου ἀπὸ τῶν ἰωνικῶν μορφῶν κατὰ τε τὴν γραμμὴν, τὴν έκφρασιν καὶ τὴν διατύπωσιν τῶν πτυχῶν.

Ἐκ τῶν ἄλλων τορευτικῶν ἐργαστηρίων τῆς παρούσης περιόδου σημαντικώτατον ὑπῆρξε τὸ τῆς Κορίνθου⁴, ἐκ τῆς πλουσίας παραγωγῆς τοῦ ὁποῖου ἱκανὰ προϊόντα ἔφθασαν μέχρις ἡμῶν καὶ δὴ καὶ ἀγγεῖα τοῦ τύπου τῶν Φαρσάλων⁵. Ἀπὸ τὰς Ἀθήνας ἐξ ἄλλου, ὅπου κατὰ τὸ β' ἡμισυ τοῦ 5^{ου} π.Χ. αἱ μαρτυροῦνται ὀνομαστοὶ τορευταί⁶, εὐάριθμα μόνον παραδείγματα διεσώθησαν τῆς ἀκολουθοῦσης περιόδου⁷, ἱκανὰ ὅμως νὰ διαπιστώσουν τὴν συνέχειαν τῆς παραδόσεως καὶ ἐνταῦθα κατὰ τὴν ἀφορῶσαν ἡμᾶς περίοδον.

Εἰς ὅ,τι ἀφορᾷ τὸ σχῆμα καὶ τὴν διακόσμησιν τῶν ὑπὸ συζήτησιν ἀγγείων, τὰ ἀποδοθέντα εἰς τὰ δύο ἀνωτέρω ἐργαστήρια παρουσιάζουν αἰσθητὴν ὁμοιότητα μετὰ τῶν, μικραὶ δὲ τυχὸν διαφοραὶ ὀφείλονται μᾶλλον εἰς χρονικὴν ἀπόστασιν ἢ εἰς διάφορον προέλευσιν αὐτῶν⁸. Ὅθεν ἀντιπαραβολῇ τοῦ νέου εὐρήματος πρὸς τὰ ἥδη



Εἰκ. 4. Χαλκὴ ὑδρία ἐκ Λοκρίδος.
Μουσ. Βερολίνου ἀρ. 8068.

1 Πρβ. CH. PICARD Manuel III σ. 198.

2 ZÜCHNER Der Berliner Mänadenkrater (Winkelmannsprog. 98, 1938): τοῦ 400-390 π.Χ.

3 SCHRÖDER Gr. Bronzeeimer im Berl. Antiq. (Winkelmannsprog. 74, 1914, πίν. 1-3): τοῦ 360-350 (πρβ. PICARD ἔ.ἀ., σ. 200).

4 Πρβ. ZÜCHNER Gr. Klappspiegel, σ. 175. PICARD ἔ.ἀ., σ. 255-6.

5 Πρβ. ZÜCHNER ἔ.ἀ., σ. 175 κέ. καὶ σ. 187 εἰδικῶς διὰ τὰς ὑδρίας. SCHEFOLD, Gnomon 12, 1936, σ. 577. PICARD ἔ.ἀ., σ. 256, 2.

6 Πρβ. LIPPOLD Toreutik, ἐν RE VI, σ. 1762-3. PICARD, Mon. Piot, ἔ.ἀ., σ. 95 Manuel II, σ. 259 κέ.

7 Ἀπαριθμούμενον ὕλικόν βλ. ἐν ZÜCHNER ἔ.ἀ.,

σ. 221 κέ., ἐνθα προσθετέον καὶ τὴν ὑδρίαν τῆς Ν. Ὑόρκης: AJA 50.1946, πίν. 22-23 καὶ σ. 365 6.

8 Ἡ ὁμοιότης αὕτη, ἡ ὁποία, δυναμένη νὰ ἐπεκαθῇ ἐν τινὶ μέτρῳ καὶ εἰς παραδείγματα ἐξ ἄλλων ἐργαστηρίων, ἤγαγεν ἄλλοτε τοὺς εἰδικούς, ὡς ἤδη ἐλέχθη, εἰς τὴν ὑπόθεσιν περὶ ἀποκλειστικότητος ἐνὸς ἐργαστηρίου, ἐξηγεῖται ὑπὸ τοῦ Picard (Mon. Piot, ἔ.ἀ., σ. 94) ὡς ὀφειλομένη εἰς τὸν ἀποδοθέντα εἰς τὰ ἐν λόγῳ ἀγγεῖα τύπον ὑπὸ τῆς κατὰ παράδοσιν εὐσεβείας τῶν Ἑλλήνων. Εἰς τὴν εὐστοχον ταύτην ἐρμηνείαν θὰ ἡδύνατο νὰ προστεθῇ καὶ ἡ ἀμοιβαία ἐπίδρασις τῶν κατὰ τόπους ἐργαστηρίων ἀναλόγως τῆς γειτονίας καὶ τῆς καλλιτεχνικῆς αὐτῶν ἐπαφῆς.

γνωστά ἐπὶ τῇ βάσει μόνον τῶν γνωρισμάτων τούτων δὲν δύναται νὰ ὀδηγήσῃ εἰς ἀσφαλῆ συμπεράσματα ὡς πρὸς τὴν καταγωγὴν του. Ὅπωςδὴποτε, θὰ ἡδυνάμεθα νὰ σημειώσωμεν ὅτι ἡ χαμηλὴ καὶ διαπλατυνομένη βάσις τῆς ὑδρίας ἡμῶν εὐρίσκει ἀναλογίαν εἰς τὴν ἐν Βερολίνῳ 8068 ἐκ Λοκρίδος (*εἰκ. 4*)¹, μετὰ τοῦ κοινοῦ μάλιστα εἰς ἀμφοτέρως χαρακτηριστικοῦ τῆς ἐντομῆς μεταξὺ τοῦ καθέτου ποδὸς καὶ τῆς διακεκοσμημένης ἐπιφανείας. Ἡ τελευταία ἀπεδόθη εἰς τὸ ἀττικὸν ἐργαστήριον², καὶ εἶναι ἄξιον παρατηρήσεως ὅτι ἡ ἰδιορρυθμία αὕτη τῆς ἐντομῆς ἀνευρίσκεται καὶ ἐπὶ συγχρόνων πηλίνων ἀγγείων ἀττικῆς κατασκευῆς³.

Παρετήρησαν ἤδη ὅτι ὁ ρυθμὸς τῆς ζωφόρου τοῦ ναοῦ τῆς Φιγαλείας καὶ τῆς τέχνης τοῦ Τιμοθέου ἐπέδρασαν ἰδιαζόντως ἐπὶ τῆς διαμορφώσεως τῆς κορινθιακῆς τορευτικῆς⁴. τοῦ τελευταίου μάλιστα ἡ ἐπίδρασις ἐξηκολούθησεν ἐπ' αὐτῆς καὶ μετὰ τὰ μέσα τοῦ 4^{ου} π.Χ. αἰ. Ὁ ρυθμὸς τῆς Φιγαλείας διὰ τῆς πρωτογόνου ὀρμητικῆς δυνάμεως καὶ τοῦ ρεαλισμοῦ τῶν μορφῶν του⁵ ἀποτυπῶνται πρὸ πάντων ἐπὶ κατόπτρων μετὰ παραστάσεων πολεμικῶν σκηνῶν, ἐνῶ εἰς τὴν ἐπίδρασιν τοῦ Τιμοθέου ὀφείλονται ὁ τρόπος διαπραγματεύσεως τῶν ἐνδυμάτων, ὑπὸ τὴν πτύχῳσιν τῶν ὁποίων διαφαίνεται πάντοτε ἡ γραμμὴ τοῦ σώματος, ἡ ζωηρὰ σωματικότης τῶν μορφῶν μετὰ στρογγυλουμένων γραμμῶν καὶ ἐντόνων καμπυλοτήτων καὶ τὸ ἰσχυρὸν πάθος τῶν προσώπων, ἅτινα ἀποτελοῦσι τὰ χαρακτηριστικὰ γνωρίσματα τῶν προϊόντων τῆς κορινθιακῆς μεταλλοτεχνίας. Διὰ τῶν χαρακτηριστικῶν τούτων αἱ κορινθιακαὶ μορφαὶ ὑλοποιῶνται, περισσότερον διεγείρουσαι ἢ ἐμπνέουσαι, καὶ εἰς ἃς περιπτώσεις δὲν ἀπεικονίζονται ἐρωτικαὶ σκηναί. Τὸ ἥθος καὶ ἡ εὐγενὴς χάρις τῶν μορφῶν τοῦ ἡμετέρου ἀναγλύφου φέρουν τοῦτο εἰς πλήρη ἀντίθεσιν πρὸς τὰς κορινθιακὰς εἰκόνας⁶.

Ἐκ τοῦ κορινθιακοῦ ἐργαστηρίου ἄλλως τε διετηρήθησαν ἀπεικονίσεις τοῦ αὐτοῦ καὶ ἐπὶ τῆς δημοσιευομένης ὑδρίας θέματος, ἐπὶ ὁμοίου μάλιστα ὕλικου (*εἰκ. 5 καὶ 6*)⁷. Εἰς τὰ παραδείγματα ταῦτα ἡ διαπραγματεύσις τοῦ θέματος γίνεται καθ' ὃν τρόπον καὶ εἰς τὸ ἐκ Χαλκίδος κάτοπτρον, ἐπὶ τοῦ ὁποίου ἄλλως τε ἡ κορινθιακὴ ἐπίδρασις εἶναι καταφανής⁸. Καὶ ἐδῶ ὁ πτερωτὸς ἦρως παρίσταται ἐνδεδυμένος κατὰ τὸν θρακικὸν τρόπον, τὸ γνῶρισμα δὲ τοῦτο ὡς καὶ ἡ ἀκαταστασία τῆς κόμης καὶ τοῦ πώγωνος καὶ τὰ ἄδρᾶ χαρακτηριστικὰ τοῦ προσώπου καθιστῶσιν ἔκδηλον τὴν φύσιν καὶ τὴν κατα-

¹ BLINKENBERG Knidia, *εἰκ. 44*. AJA *ἔ.ἀ.*, πίν. 24, *εἰκ. 4*.

² ZÜCHNER *ἔ.ἀ.*, σ. 191.

³ Βλ. π.χ. τὴν ὑδρίαν Ν. Ὑόρκης 24.97.5: SCHEFOLD Untersuch. K.V., *εἰκ. 35, 40* = KV, πίν. 11, καὶ τὴν ὑδρίαν ἐν Leningrad: CR PÉTERS., 1872, πίν. 12 = SCHEFOLD Unters., σ. 21 ἀρ. 161.

⁴ ZÜCHNER *ἔ.ἀ.*, σ. 198. PICARD Manuel, III, σ. 254.

⁵ Πρβ. ZÜCHNER Winkelmannspr., *ἔ.ἀ.* σ. 15.

⁶ Πρβ. π.χ. τὸ κάτοπτρον τοῦ Λούβρου 1712, ZÜCHNER Klappsp. πίν. 9. τοῦ Βρεττ. Μουσείου 288, αὐτόθι, πίν. 22-23. τοῦ αὐτοῦ Μουσ. 292, αὐτόθι, πίν. 24-25. τοῦ Ἑθν. Μουσ. Ἀθηνῶν, αὐτόθι, *εἰκ. 22* κλπ.

⁷ Ἀπαρίθμηση μετ' ἀπεικονίσεως τοῦ ὕλικου βλ.

RICHTER ἐν AJA *ἔ.ἀ.*, σ. 365, πίν. 28, *εἰκ. 21-24*. Ἐξ αὐτῶν ἡ ὑδρία ἀπὸ τὴν Μεσημβριαν τῆς Θράκης ἀπεδόθη εἰς τὸ ἐν λόγῳ ἐργαστήριον (ZÜCHNER *ἔ.ἀ.*, σ. 179), ὁμοίως καὶ τὸ ἐκ Καλῆμου ἀνάγλυφον (αὐτόθι, σ. 180) ἡ ὑδρία τῆς Κυζίκου χαρακτηρίζεται μὲν ὡς ἐγχωρία, ἀλλ' εἰς τὸ ἀνάγλυφον ταύτης ἀποκαλύπτεται πιστὴ ἀντιγραφὴ κορινθιακοῦ προτύπου καὶ δὴ τοῦ ἐκ Μεσημβρίας (αὐτόθι, σ. 195-6)· τὸ παράδειγμα, τέλος, ἄλλοτε τῆς συλλογῆς Hearst, ἃν καὶ ἀγνώστου προελεύσεως, δὲν δύναται νὰ ἀποχωρισθῇ τῆς προκειμένης ομάδος καὶ πρέπει νὰ ἀποδοθῇ εἰς τὸ αὐτὸ ἐργαστήριον ἢ εἰς ἔμπνευσιν τούτου.

⁸ Περὶ τῆς ἐπιδράσεως τοῦ κορινθιακοῦ ἐπὶ τοῦ χαλκιδικοῦ ἐργαστηρίου κατὰ τὴν προκειμένην περιόδον, βλ. ZÜCHNER *ἔ.ἀ.* σ. 172.

γωγὴν αὐτοῦ. Κρατεῖ σταθερῶς ἀπὸ τῆς ὀσφύος διὰ τῶν βραχιόνων τὴν Ὠρείθυιαν, ἐνδεδυμένην κατὰ τὸν συνήθη τρόπον καὶ καταβάλλουσιν ἀπεγνωσμένην προσπάθειαν, ἵνα ἀπαλλαγῇ τῆς περιπτύξεως τούτου. Ἐν τῇ συνθέσει κυριαρχεῖ σύγχυσις γραμμῶν καὶ ἁξόνων καὶ ἐλλείπει ἡ πρὸς τὰ ἄνω φορὰ: ἀμφότεραι αἱ μορφαὶ εἶναι προσδεδεμέναι ἐπὶ τοῦ ἐδάφους διὰ τοῦ ἐφ' οὗ ἴστανται βάθρου—ἐξαίρεσις εἰς τὸ ἀνάγλυφον τῆς Καλύμνου, ἔνθα ἡ νύμφη αἰωρεῖται ὑπὲρ τὸ ἔδαφος—καὶ ἡ ἰσοκεφαλία αὐτῶν ἐμποδίζει τὸ βλέμμα τοῦ θεατοῦ νὰ ἐκταθῇ ὑψηλότερον. Τοιοῦτοτρόπως, καὶ κατὰ τὴν ἑκ-



Εἰκ. 5. Ἀνάγλυφον χαλκῆς ὑδρίας ἐκ Καλύμνου. Βρεττ. Μουσ. ἀρ. 310.



Εἰκ. 6. Ἀνάγλυφον χαλκῆς ὑδρίας ἐκ Κυζίκου. Μόναχον.

φρασιν τῶν μορφῶν καὶ κατὰ τὸν τρόπον τῆς συνθέσεως ἡ σκηνὴ παρίσταται ἐπὶ τῆς δμάδος ταύτης, ὅπως καὶ εἰς τὸ χαλκιδικὸν κάτοπτρον, ἐν ὅλῃ αὐτῇ τῇ κοινοτυπία ὡς θέμα καθαρῶς ἀνθρώπινον καὶ πεζόν.

Πόσον διάφορος παρίσταται αὕτη ἐπὶ τοῦ ἡμετέρου ἀναγλύφου, ὅπου ἡ θεία εὐγένεια καὶ ἑκστασις τῶν μορφῶν, ἡ σαφήνεια τῶν ἀνερχομένων γραμμῶν καὶ τῶν τεμνουσῶν ὀριζοντίων καὶ ἡ πρὸς τὰ ἄνω φορὰ τῆς ὅλης συνθέσεως, ἀπλουμένης ἐλευθέρας ἐπὶ τοῦ ἀγγελίου ἄνευ οἰουδήποτε βάθρου, ἀποσπῶσιν αὐτὴν ἀπὸ τοῦ γηίνου κόσμου καὶ τὴν μεταφέρουσιν εἰς τὴν σφαῖραν τοῦ οὐρανοῦ!

Θὰ ἡδυνάμεθα νὰ σκεφθῶμεν περὶ τῆς γειτονικῆς πρὸς τὴν Κόρινθον πόλεως τῆς Σικυῶνος, ὅπου ἡ «χρηστογραφία» ἐν τῇ ζωγραφικῇ εὕρισκε παράλληλον ἑκφρασιν καὶ εἰς τὴν τορευτικὴν τέχνην¹. Εἰς τὰ δύο πράγματι σύγχρονα πρὸς τὸ δημοσιευόμενον ἀγγεῖον κάτοπτρα τῆς Συλλογῆς Σταθάτου, προσφάτως δημοσιευθέντα ὑπὸ τοῦ Καθηγητοῦ κ. Οἰκονόμου², ἀνευρίσκομεν πλὴν τοῦ ἐκφραζομένου ἥθους τῶν μορφῶν καὶ τινα ἐξωτερικὰ χαρακτηριστικά, προσεγγίζοντα τὰ κάτοπτρα ταῦτα πρὸς τὸ ἐκ Φαρσάλων ἀνάγλυφον: σημειοῦμεν τὰς δύο παραλλήλους γραμμὰς, τὰς σχηματιζομένας διὰ τῆς ἐκτάσεως τῶν ἀντιθέτων βραχιόνων τοῦ Ἀχιλλέως-Τρωΐλου, δι' ὧν ὁ καλλιτέχνης

¹ Πρβ. PICARD Manuel, III, σ. 256 κέ.

² MÉLANGES CH. PICARD, σ. 770 κέ. ANNUARIO 24-25, 1950, σ. 133 κέ.

συνέδεσε τὰς ἀντιθέτως κλινούσας μορφὰς (εἰκ. 7)· τὴν πτύχωσιν τοῦ ἀπὸ τοῦ ἀριστεροῦ βραχίονος τοῦ Ἀχιλλέως καταπίπτοντος ἱματίου· τὴν στιβαρότητα τοῦ σώματος αὐτοῦ, ὅπως καὶ τοῦ Ἡρακλέους ἐπὶ τοῦ ἄλλου κατόπτρου (εἰκ. 8), ὁμοίαν πρὸς τὴν τοῦ ἡμετέρου Βορέου· τὴν πλαστικότητα τοῦ σώματος τῆς Αὔγης, ὁμοιάζουσας κάπως πρὸς τὴν τῆς Ὠρειθυίας. Ἀλλ' ἡ μεγάλη ἐλαστικότης τῶν μορφῶν, ἡ ἰσχυρὰ δῆλωσις τῶν μυῶν τῶν ἀνδρικῶν σωμάτων, ἡ ραδινότης αὐτῶν καὶ αἱ ἐπιμήκεις ἀναλογίαι



Εἰκ. 7. Χαλκοῦν κατόπτρον τῆς Συλλογῆς Ἑλένης Σταθάτου: Ἀχιλλεὺς καὶ Τρωΐλος (MÉLANGES CH. PICARD σ. 771 εἰκ. 1).

μετ' ἐπιστεφούσης μικρᾶς κεφαλῆς, χαρακτηριστικά, ἅτινα ὠδήγησαν τὸν δημοσιεύσαντα ταῦτα νὰ τὰ ἀποδώσῃ δικαίως εἰς αὐτὸν τὸν Λύσιππον ἢ τοῦλάχιστον εἰς τὴν ἄμεσον σχολὴν αὐτοῦ¹, δὲν ἀνευρίσκονται ἐπὶ τοῦ ἰδιοῦ μας ἀναγλύφου, ὅπου ἡ μορφή τοῦ Βορέου εἶναι περισσότερον συμπαγὴς καὶ οἱ μῦς αὐτοῦ μαλακώτεροι, ἢ δὲ φυσιογνωμία τοῦ προσώπου ὅλως διάφορος, ὅπως καὶ τῆς Ὠρειθυίας παραβαλλομένης πρὸς τὴν μορφήν τῆς Αὔγης. Ἡ χαρακτηρίζουσα τὰς μορφὰς τοῦ ἀναγλύφου τῶν Φαρσάλων «χάρις», πρὸ πάντων εἰς τὴν μορφήν τῆς Ὠρειθυίας, ἐλλείπει ἐκ τῶν κατόπτρων τῆς Συλλογῆς Σταθάτου καὶ ὁδηγεῖ τὸ ἡμέτερον μᾶλλον πρὸς τὴν ἀττικὴν σχολήν.

Χωρὶς νὰ ἀνατρέξωμεν εἰς τὸ παλαιότερον ὑλικὸν τοῦ ἀθηναϊκοῦ ἐργαστηρίου,

¹ MÉLANGES σ. 772-3, ANNUARIO σ. 137.

ὅπου ἀπεικονίζεται τὸ ἀφορῶν ἡμᾶς θέμα¹, θὰ μνημονεύσωμεν μόνον τῆς κατὰ τὸ μεγαλύτερον μέρος διατηρηθείσης ἀριστοτεχνικῆς συνθέσεως τούτου εἰς τὸ Α ἀκρωτήριον τοῦ ναοῦ τῶν Ἀθηναίων ἐν Δήλῳ, τοῦ τέλους τοῦ 5^{ου} π.Χ. αἰ.² Ὁ βασιλεὺς τῆς Θράκης παρίσταται γυμνός, μετὰ τῆς αὐτῆς ὡς καὶ εἰς τὸ ἀνάγλυφόν μας ὀλυμπίας ἐπιβλητικότητος. Καὶ ἐδῶ ἡ βασιλόπαις τῶν Ἀθηναίων, αἰρομένη εἰς ἱκανὸν ὕψος ὑπὸ τοῦ ἐραστοῦ της, τοῦ ὁποίου τὰ νῶτα περιβάλλει διὰ τοῦ ἱματίου της, διατηρεῖ ἥρεμον ἀξιο-



Εἰκ. 8. Χαλκοῦν κάτοπτρον τῆς Συλλογῆς Ἑλένης Σταθάτου: Ἡρακλῆς καὶ Ἀῤῥη (ANNUARIO XXIV-XXVI (1950) πίν. XV).

πρέπειαν μετὰ τῆς χαρακτηριστικῆς κλίσεως τῆς κεφαλῆς καὶ τῆς διαχύτου ἐπὶ τοῦ προσώπου συγκεκριμένης ἀνησυχίας. Τὸ ὅλον σύμπλεγμα ἔχει τὸ σχῆμα τῆς πυραμίδος

¹ Αἱ πρῶται παραστάσεις τοῦ θέματος ἐμφανίζονται εὐθὺς μετὰ τὰ Περσικά. Καθ' ὅλον τὸν 5 αἰ. ἀπεικονίζεται συνηθέστερον ἢ καταδίωξις τῆς νύμφης ὑπὸ τοῦ πτερωτοῦ βασιλέως, σπανιώτερον αὐτὴ ἡ ἀπαγωγή. Εἰς δύο ἀγγεῖα, ὅπου διετηρήθη ἡ στιγμή αὕτη (ἀμφορεὺς Μονάχου 2345 (J. 376), τοῦ ζωγράφου τῆς Ὠρειθυίας: BEAZLEY ARVP, 325,2 — ὅμοιος Βερολίνου 2165, τοῦ ἰδίου ζωγράφου, αὐτόθι, 324, 1, τῶν πρωίμων κλασσικῶν χρόνων), παρὰ τὴν δηλουμένην δρμητικὴν φύσιν τοῦ ἥρωος, ἔχει καὶ ἐνταῦθα ἡ σκηνὴ ὅπως καὶ εἰς τὰ κατωτέρω σημειούμενα ἀττικά παραδείγματα, μεγαλειώδη ἔξαρσιν καὶ εὐγένειαν, προπίν-

των διὰ τῆς στάσεως τῆς γυναικός, παρεχούσης τὴν ἐντύπωσιν ὅτι δὲν ἀπάγεται αὕτη ἀκουσίως καὶ ὅτι μᾶλλον πρὸς χαιρετισμὸν παρὰ πρὸς βοήθειαν καλεῖ τὰς συντρόφους της διὰ τῶν ἐκτεινομένων βραχιόνων αὐτῆς: καὶ ἐνταῦθα ἔχομεν τὴν ἐντύπωσιν θείας τινὸς μυσταγωγίας, οὐχὶ συνήθους τινὸς ἀπαγωγῆς.

² DÉLOS XII, εἰκ. 276 καὶ πίν. 27 (ἀποκατάστασις ἐν πίν. 15). PICARD Manuel II σ. 178 κέ. Τελευταίαν συμπλήρωσιν διὰ τῶν νεωστὶ ἀνακαλυφθέντων τεμαχίων βλ. ἐν Ν. Μ. ΚΟΝΤΟΛΕΟΝΤΟΣ Ὁδηγὸς τῆς Δήλου, εἰκ. 84.

ὅπερ βοηθοῦσης καὶ τῆς θέσεως, ἐφ' ἧς τοῦτο ἴστατο, παρουσιάζει τὴν ὅλην σκηνὴν ὡς ἵπταμένην.

Ἡ καθ' ὅλα μεγαλειώδης αὕτη παράστασις προσαρμόζεται πρὸς τὴν ἀθηναϊκὴν φιλοτιμίαν καὶ τὴν βαθυτέραν ἔννοιαν τοῦ μύθου. Ἡ ἀπαχθεῖσα εἶναι ἡ πρώτη κόρη τῶν Ἀθηναίων καὶ ὁ Βορέας οὐχὶ ὁ χυδαῖος ἄρπαξ αὐτῆς, ἀλλ' ὁ καθ' Ἡρόδοτον «γαμβρὸς» τῶν Ἀθηναίων¹, ὁ ὁποῖος εἰς πρώτην ἐπίκλησιν σπεύδει πρὸς βοήθειάν των καὶ πρὸς τιμὴν τοῦ ὁποίου ιδρύουσιν οὗτοι βωμὸν παρὰ τὸν Ἴλισσόν. Δὲν θὰ ἦτο λοιπὸν ἀνεκτὴ εἰς τὸ αἰσθημὰ των οἰαδήποτε κατάπτωσις τοῦ θέματος εἰς πεζὴν τινα ἀπαγωγὴν, ἥτις ἄλλως τε δὲν θὰ συνεβιβάζετο καὶ πρὸς τὴν βαθυτέραν ἔννοιαν τοῦ μύθου, οὐχὶ διάφορον κατὰ βάσιν τῆς ἀρπαγῆς τῆς Κόρης ὑπὸ τοῦ Πλούτωνος².

Κατὰ τὸν τρόπον, καθ' ὃν ἐρμηνεύεται τὸ θέμα εἰς τὸ ἀνωτέρω πλαστικὸν σύμπλεγμα, ἐπαναλαμβάνεται ἔπειτα τοῦτο καὶ εἰς τὴν μικροτεχνίαν τοῦ ἀττικοῦ ἐργαστηρίου. Τοιοῦτοτρόπως, εἰς τὴν ὑδρίαν τοῦ Μουσείου τῆς Νεαπόλεως 2912 τοῦ ζωγράφου τοῦ Μελεάγρου³, μολονότι τὰ χαρακτηριστικὰ καὶ ἡ διάθεσις τῶν μορφῶν ἀπεδόθησαν κατὰ διάφορον ἢ εἰς τὸ ἀνωτέρω ἀκρωτήριο τρόπον (ὁ ἥρως ἀγένειος νέος, φέρων ἐπὶ τῶν ὤμων τὴν νύμφην), εἶναι ὅμως σαφὴς ἡ προσπάθεια τοῦ ζωγράφου νὰ ἐξάρῃ τὴν ὅλην σκηνὴν ὑπὲρ τὰ γήϊνα διὰ τῆς ἀνατάσεως τῆς κεφαλῆς τοῦ Βορέου, τῆς πρὸς τὰ ἄνω φορᾶς τῶν πτερυγῶν καὶ τῆς ἐπιβλητικῆς ἀνυψώσεως τῆς γυναικὸς.

Κατὰ τὸ ἴδιον πνεῦμα ἀπεικονίζεται τὸ θέμα καὶ εἰς δύο παραδείγματα ἐκ τῆς Ν. Ἰταλίας: εἰς οἶνοχόην τοῦ Μουσείου τοῦ Λούβρου⁴ εἶναι καθ' ὑπερβολὴν ἔντονος ἡ ὅλη ἔξαρσις τῆς σκηνῆς, καὶ εἰς τὸν ἀμφορέα τοῦ Μουσείου τῆς Νεαπόλεως⁵, πλὴν τῶν ἄλλων, παρατηροῦνται καὶ καταφανεῖς ὁμοιότητες πρὸς τὸ ἀνάγλυφον τῶν Φαρσάλων ἀπὸ ἀπόψεως συνθέσεως (διασταύρωσις τῶν ποδῶν τῆς Ὀρειθυίας, τρόπος συννώσεως τῶν διασταυρουμένων βραχιόνων). Δὲν χωρεῖ ἀμφιβολία περὶ τῆς ἀττικῆς ἐπιδράσεως ἐπὶ τῶν τελευταίων παραδειγμάτων⁶, ἐπὶ τοῦ ἀγγείου μάλιστα τοῦ Λούβρου, ὅπου ὁ βασιλεὺς τῆς Θράκης εἶναι ἡ ἀκριβὴς ἀποτύπωσις τῆς μορφῆς τοῦ Θανάτου ἐπὶ τῶν ἀθηναϊκῶν ληκύθων.

Εἰς τὴν δμάδα ταύτην τῶν ἔργων, ἀπορρέουσιν ἀμέσως ἢ ἐμμέσως ἀπὸ τοῦ ἀττικοῦ ἐργαστηρίου, πρέπει ἀναμφιβόλως νὰ τοποθετηθῇ καὶ τὸ ἡμέτερον ἀνάγλυφον. Τεχνοτροπικὰ ἄλλως τε γνωρίσματα, ὡς θὰ ἴδωμεν εὐθὺς ἀμέσως, ὁδηγοῦν ὡσαύτως πρὸς τὸ ἐργαστήριον τοῦτο.

Εἶναι σαφὴς ἡ ἐπίδρασις τοῦ πραξιτελείου ρυθμοῦ ἐπὶ τῆς μορφῆς τῆς Ὀρειθυίας, διὰ τῆς ἐκφραζομένης ἐν αὐτῇ «χάριτος» καὶ τοῦ ἀποτετυπωμένου γυναικείου κάλλους,

1 VII, 189. Περὶ τῆς αὐτῆς παραδόσεως καὶ ἀλλαχού τοῦ ἑλληνικοῦ κόσμου πρβ. NILSSON *Geschichte der gr. Religion* (München 1941), σ. 106, 11.

2 C. ROBERT *Gr. Heldens. I*, σ. 167-168. Πρβ. HEUZÉY ἐν *Gaz. des Beaux-Arts* 17, 1875, II, σ. 193 κέ. Περίληψιν τῶν περὶ τῆς γενέσεως καὶ ἐξελεύσεως τοῦ μύθου ἀπόψεων βλ. EVA KRANK *Oreithyia*, ἐν *RE* XVIII, 1, σ. 951 κέ. πρβ. ROSCHER *Lexikon*, I, σ. 809 κέ.

3 SCHEFOLD ἐν *JdI*. 52, 1937, σ. 52-53, εἰκ. 12. BEAZLEY *ARV*, σ. 872, ἀρ. 26: τοῦ 390 π.Χ.

4 RAYET-COLLIGNON *La céramique grecque*, σ. 300, εἰκ. 115.

5 ANNALI D. INST. 1843, σ. 393, πίν. O. ἀρ. S. HEYDEMANN, ἀρ. 2912.

6 Περὶ τῆς ἐν γένει ἐπιδράσεως τῆς ἀττικῆς κεραμικῆς εἰς τὰ ἰταλιτικὰ ἐργαστήρια βλ. CH. DUGAS *Vases ἐν DAREMBERG DA*, VI, σ. 651.

ἀκόμη καὶ διὰ τοῦ ὀφιοειδοῦς σχηματισμοῦ τῆς γραμμῆς τοῦ σώματος, ἐπιτυγχανομένου διὰ τοῦ καμπτομένου ἀριστεροῦ σκέλους καὶ τῆς ἀντιθέτως κλινούσης κεφαλῆς. Πλέον συγκεκριμένως, δυνάμεθα νὰ παραβάλλωμεν τὴν μορφήν ταύτην πρὸς τὴν τῆς Διανείρας ἐπὶ τῆς πελίκης τοῦ Μουσείου τοῦ Leningrad¹, ἐφ' ἧς παρίσταται ἡ ἀρπαγὴ αὐτῆς ὑπὸ τοῦ Νέσσου: ἡ στάσις τῆς ἀπαγομένης ἐνταῦθα, ἡ χαρίεσσα γραμμὴ τοῦ σώματος καὶ ἡ διαμόρφωσις τῆς κατερχομένης ἐπὶ τοῦ ὤμου κόμης εὐρίσκουσι πλήρη ἀνταπόκρισιν ἐπὶ τῆς νύμφης τοῦ ἀναγλύφου τῶν Φαρσάλων. Ἡ τόσον ἔπειτα θελκτικὴ κλίσις τῆς κεφαλῆς τῆς τελευταίας, τὸ ὥραϊον ὄφιοδες πρόσωπον καὶ ἡ πλουσία πτύχωσις τοῦ ἱματισμοῦ ἀπαντῶσιν ὁμοίως εἰς τὴν Ἀφροδίτην μιᾶς οἰνοχόης τοῦ αὐτοῦ Μουσείου². Εἰδικῶς ὡς πρὸς τὴν πτύχωσιν, ἀναφέρομεν ἀκόμη τὴν ἀνάγλυφον Νηρηίδα ἐπὶ τοῦ πώματος πυξίδος τινὸς ἐν Λούβρῳ³ καὶ τὴν Ἀφροδίτην ἐπὶ τοῦ κατόπτρου τοῦ Ἐθνικοῦ Μουσείου τῶν Ἀθηνῶν 7678⁴, ἀμφοτέρω τοῦ ἀθηναϊκοῦ ἐργαστηρίου.

Ὡς πρὸς τὸν Βορέαν, τὸ ὄνειροπόλον πρόσωπον αὐτοῦ διὰ τῆς ἐλαφρᾶς ἀνατάσεως τῆς κεφαλῆς, τῆς προσηλώσεως τοῦ βλέμματος πρὸς τὸ ἄπειρον καὶ τοῦ ἐλαφρῶς ἡμιανοίκτου στόματος, προδίδει βεβαίως σκοπαδικὴν τινα ἐπίδρασιν⁵, ἀλλὰ τοῦτο οὐδόλως δύναται νὰ ἀναιρέσῃ τὴν ἀττικὴν προέλευσιν τοῦ ἀναγλύφου, γνωστῆς οὔσης τῆς ἐπιδράσεως τοῦ ὀνομαστοῦ τούτου καλλιτέχνου ἐπὶ τῆς ἀττικῆς τέχνης⁶. Ἄλλως τε διδακτικὴ διὰ τὸν περὶ τὸν βασιλέα τῆς ὑδρίας ἡμῶν εἶναι ἡ ὑδρία τοῦ Leningrad, ἐφ' ἧς παρίσταται ἡ ἔρις Ἀθηνᾶς - Ποσειδῶνος⁷: ἡ ὁμοιότης τοῦ ἐν ἀναγλύφῳ θεοῦ μετὰ τοῦ ἐκ Θοράκης ἥρωος εἶναι τὰ μάλιστα αἰσθητὴ κατὰ τε τὰ χαρακτηριστικὰ τοῦ προσώπου, τὰς ἀναλογίας τῶν μερῶν τοῦ σώματος καὶ τὴν ἀνατομικὴν διάπλασιν ὡς καὶ τὴν ὅλην διάθεσιν τῆς μορφῆς.

Εἶναι ἴσως ἱκανὰ τὰ ἀνωτέρω παραδείγματα, διὰ νὰ πιστοποιήσουν τὴν ἀττικὴν καταγωγὴν τῆς ὑδρίας τῶν Φαρσάλων. Κατὰ τοὺς χρόνους ἄλλως τε τούτους ἡ πόλις εὐρίσκετο εἰς στενὴν καλλιτεχνικὴν ἐπαφὴν μετὰ τῆς ἀττικῆς σχολῆς, ὡς βεβαιοῦν τὰ ἀνευρεθέντα ἐκεῖ δύο ἀναθηματικὰ ἀνάγλυφα τοῦ α' ἡμίσεος τοῦ 4^{ου} π.Χ. αἰῶνος, τὸ ἐν τῆς Ἑστίας καὶ Συμμάχου, νῦν εἰς τὸ Μουσεῖον τοῦ Βόλου⁸, τὸ ἕτερον τῆς Λητοῦς μετὰ τῶν τέκνων τῆς εἰς τὸ Ἐθν. Μουσεῖον τῶν Ἀθηνῶν 1380⁹, εἴτε ταῦτα προέρχονται ἀπ' εὐθείας ἐξ Ἀθηναίου γλύπτου, εἴτε εἶναι ἔργα ἐγχωρίου τινὸς καλλιτέχνου, διατελοῦντος ὑπὸ τὴν ἰσχυρὰν ἔμπνευσιν ἀττικῶν διδασκάλων.

Διὰ τὴν χρονολόγησιν τοῦ παρόντος ἀγγείου ὡς καὶ τῶν ἄλλων ὁμοίων, τὸ σχῆμα καὶ τὰ διακοσμητικὰ θέματα ἀποτελοῦν ἀσφαλῆ σημεῖα ἐκκινήσεως ἔνεκα τῆς κανονικῆς αὐτῶν ἐξελίξεως, δυναμένης νὰ παρακολουθηθῇ κατὰ βῆμα¹⁰.

1 CR PÉTERSBB., 1873, πίν. IV = SCHEFOLD Untersuch., σ. 141.

2 SCHEFOLD αὐτόθι, σ. 103, εἰκ. 42.

3 JACOBSTAHL Die mel. Reliefs, εἰκ. 56 = ZÜCHNER ἔ.δ., σ. 222: μετὰ ἀκρόγ.

4 ZÜCHNER ἔ.δ., σ. 222, εἰκ. 126: ἐξ Ἀθηνῶν.

5 Πρβ π.χ. BUSCHOR Maussollos u. Alexander, εἰκ. 9, σ. 18.

6 Πρβ. FR. JOHNSON Lysippos, σ. 50. COLLIGNON Scopas et Praxitèle, σ. 35.

7 CR PÉTERSBB. 1872, πίν. I, 1 = SCHEFOLD Untersuch., σ. 21, ἀρ. 161 καὶ σ. 138.

8 FOUGÈRES, BCH 12, 1888, σ. 181 κ.ε., πίν. 5.

9 I. ΣΒΟΡΑΝΟΥ Τὸ Ἐθν. Μουσ. Ἀθηνῶν, σ. 326-7, πίν. 49.

10 Πρβ. ZÜCHNER ἔ.δ., σ. 177.

Συμφώνως τῷ καθορισμῷ, τὸν ὁποῖον παρέχει ὁ Schefold¹, ἡ ὑδρία τῶν Φαρσάλων, ὥς ἐκ τοῦ λίαν πεπλατυσμένου αὐτῆς ὤμου καὶ τοῦ ἐκεῖθεν ἀποτόμως καταπίπτοντος περιγράμματος μέχρι τῆς βάσεως, δὲν δύναται νὰ ἀναβιβασθῇ πέραν τοῦ 360. Εἰς τὴν δεκαετίαν μεταξὺ 360 καὶ 350 τοποθετεῖται ἡ ἐκ Μεσημβρίας ὑδρία ἐν Σόφισ² καὶ περὶ τὰ μέσα τοῦ αἰῶνος ἡ ἐξ Ἀπολλωνίας ὁμοία τῆς Κωνσταντινουπόλεως³. Εἰς τὴν πρώτην ἢ διαπλάτυνσις τοῦ ὤμου εἶναι μικρότερα καὶ ἡ καμπύλη τοῦ πρὸς τὰ κάτω περιγράμματος ἰσχυροτέρα ἢ εἰς τὴν ἡμετέραν ὑδρίαν, ἡ ὁποία ἐπομένως πρέπει νὰ εἶναι νεωτέρα ἐκείνης. Κατὰ τὴν διαμόρφωσιν τοῦ σχήματος ἡ ὑδρία τῶν Φαρσάλων ἴσταιται ἐγγύτερον πρὸς τὴν ὑδρίαν τῆς Κωνσταντινουπόλεως καὶ τὰς ὁμοίας (Picard, ἀρ. 1-2) τοῦ Μουσείου τοῦ Chantilly⁴, ἀκόμη περισσότερον πρὸς τὴν τῆς Ν. Ὑόρκης⁵. Τὰς ὑδρίας τοῦ Chantilly χρονολογεῖ ὁ Picard γενικῶς κατὰ τὸ β' ἡμισυ τοῦ 4^{ου} π.Χ. αἰ., τὴν τῆς Ν. Ὑόρκης ἢ Richter μεταξὺ 350 καὶ 320· ἀλλὰ κατὰ τὰ τιθέμενα ὑπὸ τοῦ Züchner⁶ χρονικὰ ὅρια διὰ τὸν τύπον τοῦτον τῶν ὑδριῶν, δὲν δύναται αὐταὶ νὰ καταβιβασθῶσι πέραν τοῦ 340. Ἡ ἀντιπαράβολή πρὸς σύγχρονα πῆλινα παραδείγματα δὲν ὀδηγεῖ βεβαίως εἰς ἀπόλυτον ἀκρίβειαν συμπερασμάτων ἔνεκα τῆς διαφορᾶς τῆς ὕλης⁷, δυνάμεθα οὐχ ἥτιον νὰ σημειώσωμεν τὴν προμνημονευθεῖσαν ὑδρίαν τοῦ Leningrad τῆς ἑριδος Ἀθηνᾶς-Ποσειδῶνος καὶ τὴν ὑδρίαν τῆς Ν. Ὑόρκης 24.97.5⁸, ἀμφοτέρως τῆς δεκαετίας 350-340.

Πρὸς τὴν ἀνωτέρω χρονολογίαν συμπίπτουσι καὶ τὰ διακοσμητικὰ θέματα τοῦ ἀγγείου. Τὸ λέσβιον κυμάτιον τῆς βάσεως πλησιάζει κατὰ τὸ σχῆμα πρὸς τὸ ὁμοιον ἀρχιτεκτονικὸν κόσμημα τοῦ ναοῦ τῆς Ἀλέας Ἀθηνᾶς ἐν Τεγέᾳ, χρονολογομένου περὶ τὸ 365⁹. Ἐνεκα τῆς μετ' ἐξαιρετικῆς λεπτότητος ἀποτυπώσεως αὐτοῦ εἰς τὸ ἐν λόγῳ οἰκοδόμημα ἐπεβλήθη ὡς τύπος, ὅστις ἔπειτα ἐπαναλαμβάνεται καὶ εἰς τὴν Θόλον τῆς Ἐπιδαύρου, τοῦ 360-350¹⁰. Ὅτι εἰς τὴν μεταλλοτεχνίαν ὁ τύπος θὰ ἐσυνεχίσθῃ καὶ περαιτέρω, δὲν παρίσταται ἀνάγκη νὰ τονισθῇ. Τὰ κοσμήματα τέλος τῶν προσαρμογῶν τῆς καθέτου λαβῆς, ἐσχηματοποιημένα καθ' ὃν τρόπον καὶ εἰς τὴν ὑδρίαν τῆς Κωνσταντινουπόλεως, φέρουν ὁμοίως πρὸς τὰ μέσα τοῦ 4^{ου} αἰ.

Εἰς τοὺς αὐτοὺς χρόνους ὀδηγεῖ καὶ ὁ ρυθμὸς τοῦ ἀναγλύφου. Ἡ ἀνωτέρω προσαχθεῖσα πρὸς σύγκρισιν πελίκη τοῦ Leningrad, ἐφ' ἧς ἡ ἀρπαγὴ τῆς Δηιανείρας, χρονολογεῖται μεταξὺ 380 καὶ 370¹¹: παρὰ τὰς λοιπὰς ὁμοιότητας, τὰ αὐστηρότερα πῶς χαρακτηριστικὰ τῶν προσώπων παρουσιάζουν τὴν παράστασιν τῆς πελίκης παλαιότεραν τοῦ ἀναγλύφου τῶν Φαρσάλων. Ἡ ὑδρία τοῦ αὐτοῦ Μουσείου, ἐφ' ἧς ἡ ἑρις Ἀθηνᾶς-Ποσειδῶνος, τοποθετεῖται μεταξὺ 350 καὶ 340¹², καί, ὅπως ἤδη εἵπομεν, ὁ Βορέας ἀντιπαράβάλλεται πρὸς τὸν Ποσειδῶνα μέχρι καὶ τῶν λεπτομερειῶν τοῦ προσώπου.

1 Untersuch., σ. 139.

2 ZÜCHNER ἔ.δ., σ. 184.

3 Κατὰ τὸν DEVAMBEZ ἔ.δ., σ. 60, τοῦ τέλους τοῦ 4^{ου} ἢ τῶν ἀρχῶν τοῦ 3^{ου} π.Χ. αἰ.· κατὰ τὸν LIPPOLD ἐν Gnomon 15, 1939, σ. 560, περὶ τὰ μέσα τοῦ 4^{ου} αἰ., ἢν χρονολογίαν δέχεται καὶ ὁ ZÜCHNER ἔ.δ., σ. 180.

4 MON. Piot. ἔ.δ., πίν. VI καὶ VII.

5 AJA 50, 1946, πίν. XXII-XXIII.

6 ἔ.δ., σ. 176.

7 αὐτόθι, σ. 185.

8 SCHEFOLD KV, πίν. 11.

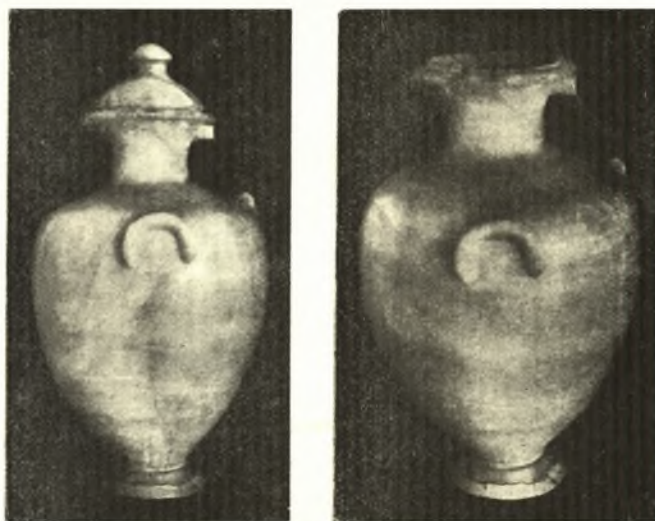
9 WEICKERT Das lesbische Kymation, σ. 71 πίν. Vc.

10 αὐτόθι, σ. 72, πίν. Vd.

11 SCHEFOLD Untersuch., σ. 141.

12 SCHEFOLD Untersuch., σ. 138.

Ἡ κεφαλὴ τοῦ Βορέου κατὰ τὰ χαρακτηριστικὰ αὐτῆς — διαμόρφωσις κόμης καὶ πώγωνος, σχηματισμὸς ὀφθαλμῶν καὶ στόματος — εὐρίσκει τὴν ἀποτύπωσίν της εἰς τὴν κεφαλὴν τοῦ Βρετανικοῦ Μουσείου 1054 ἐκ τῆς Α' πλευρᾶς τοῦ Μανσσωλλείου¹, τὴν ὁμοίαν τοῦ Ἀσκληπιοῦ ἐκ Μήλου ἐν τῷ αὐτῷ Μουσείῳ² καὶ τὴν ἐκ Χίου τοῦ Ποσειδῶνος εἰς τὸ Μουσεῖον τῆς Βιέννης³. Ἡ πρώτη ἀποδίδεται εἰς τὸν Σκόπαν καὶ χρονολογεῖται εἰς τὰ μέσα τοῦ 4^{ου} π.Χ. αἰ., αἱ δὲ ἕτεραι δύο δὲν πρέπει νὰ ἀπέχῃσι χρονικῶς αὐτῆς. Τὸ φρειδὲς ἔπειτα τοῦ προσώπου τῆς Ὠρειθυίας, ἡ ἔκφρασις αὐτοῦ καὶ ὁ τρόπος τῆς διαμορφώσεως τῆς κόμης εὐρίσκουν τὰ ἀνάλογά των εἰς τὴν μορφήν τοῦ Διονύσου ἐπὶ τοῦ κρατήρος τοῦ Ἐθνικοῦ Μουσείου τῶν Ἀθηνῶν 12592, τῶν μέσων τοῦ 4^{ου} π.Χ. αἰ.⁴, διὰ νὰ περιορισθῶμεν μόνον εἰς τὸ παράδειγμα τοῦτο μεταξὺ τῶν πολλῶν, ἅτινα θὰ ἡδυνάμεθα νὰ προσκομίσωμεν ἐκ τῶν ἀγγείων τοῦ ρυθμοῦ τοῦ Kertsch μεταξὺ τοῦ 350 καὶ 335. Σημειοῦμεν ἀκόμη τὴν Ἀφροδίτην ἐπὶ τοῦ κατόπτρου τοῦ Λούβρου 1839⁵, διὰ τὴν διάπλασιν τοῦ σώματος καὶ τὸν σχηματισμὸν τῶν πτυχώσεων, ὡς καὶ τὴν ὁμοίαν μορφήν ἐπὶ τοῦ κατόπτρου τοῦ Ἐθνικοῦ Μουσείου τῶν Ἀθηνῶν 12074⁶, διὰ τὴν πτύχωσιν τοῦ ἱματισμοῦ, ἀμφότερα τῶν μέσων τοῦ 4^{ου} π.Χ. αἰῶνος.



Εἰκ. 9. Ὑδρία ἐξ ἀλαβάστρου τῆς Συλλογῆς Δ. Σιλιανίου.

Κατόπιν τῆς ἀνωτέρω συγκρίσεως δὲν νομίζω ὅτι εὐρισκόμεθα μακρὰν τῆς ἀληθείας, ἐὰν τοποθετήσωμεν τὸ νέον εὑρημα περὶ τὰ μέσα τοῦ 4^{ου} π.Χ. αἰ. καὶ δὴ εἰς τὴν στροφὴν πρὸς τὸ β' αὐτοῦ ἡμισυ.

Προτοῦ κλείσωμεν τὴν συζήτησιν περὶ τοῦ ἀγγείου, θεωροῦμεν χρήσιμον νὰ προσθέσωμεν ὀλίγας λέξεις περὶ τοῦ ἀρχικοῦ προσορισμοῦ αὐτοῦ. Ὁ Picard⁷ ὑπεστήριξεν ἤδη τὴν ἀποκλειστικὴν νεκρικὴν χρῆσιν τῶν ἀγγείων τῆς κατηγορίας ταύτης, ἀντιθέτως ὅμως ἡ Richter⁸ πιστεύει ὅτι ἦσαν καθημερινῆς χρήσεως, μετὰ τὴν ὁποίαν ἐχρησιμοποιοῦντο ἐνίοτε καὶ ὡς νεκρικά. Δὲν προτιθέμεθα νὰ ὑπεισέλθωμεν εἰς τὴν ἀνωτέρω συζήτησιν· ἀλλ' ὅτι κατεσκευάζοντο παρ' Ἑλλήσι καὶ ἀγγεῖα δι' ἀποκλειστικὴν νεκρικὴν χρῆσιν ἀποδεικνύει ἡ παρατιθεμένη (εἰκ. 9) ὕδρία ἐξ ἀλαβάστρου τῆς συλ-

1 BUSCHOR ἔ.ἀ.

2 COLLIGNON ἔ.ἀ., σ. 133, εἰκ. 28.

3 COROLLA CURTIUS, σ. 104 κέ., πίν. 25.

4 SCHEFOLD, KV, πίν. 12 b.

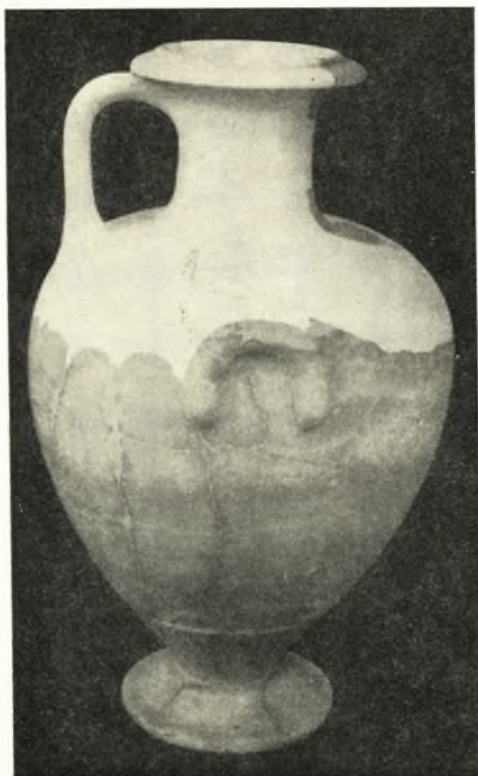
5 ZÜCHNER ἔ.ἀ., πίν. 16.

6 Αὐτόθι, σ. 20, εἰκ. 6, πίν. 13.

7 MON. PIOT ἔ.ἀ., σ. 91. REV. ARCH. 1941, II, σ. 154.

8 AJA ἔ.ἀ., σ. 366-7.

λογῆς Σισιλιάνου¹: εὐρέθη ἐντὸς τάφου παρὰ τὴν Ἱερὰν Ὀδὸν καὶ τὸ σῶμά της συνίσταται ἐκ δύο μερῶν, τῆς τομῆς διακρινομένης καὶ εἰς τὴν εἰκόνα κατὰ τὸ κάτω μέρος τῆς κοιλίας· ἡ τοιαύτη κατασκευὴ ὀφείλεται βεβαίως εἰς τεχνικοὺς λόγους, ἀποδεικνύει ὁμῶς ὅτι ἀρχῇθεν προωρίζετο ὡς νεκρική κάλπις, μὴ δυναμένη ἄλλως νὰ χρησιμοποιηθῇ. Ὁμοία ὑδρία καὶ ἐκ τῆς αὐτῆς ὕλης φυλάσσεται εἰς τὸ Μουσεῖον τοῦ Βόλου, προερχομένη ἐκ τάφου τῆς Δημητριάδος (εἰκ. 10). Εἰδικῶς ὡς πρὸς τὴν κατηγορίαν τῶν χαλκῶν ἀγγείων, ἡ ὑδρία τῶν Φαρσάλων ὡς ἐκ τῆς ἀρίστης αὐτῆς διατηρήσεως, τοιαύτης δέ, ὥστε νὰ ἀποκλείηται προηγουμένη αὐτῆς χρῆσις, καὶ ὡς ἐκ τῆς ἀνευρέσεώς της ἐντὸς τάφου μετὰ τῆς περιεχομένης τέφρας τοῦ νεκροῦ, θὰ ἡδύνατο βεβαίως νὰ προστεθῇ ὡς ἐν ἐπὶ πλέον παράδειγμα εἰς τὰ προσκομιζόμενα ὑπὸ τοῦ Picard πρὸς ὑποστήριξιν τῆς ἀπόψεώς του.



Εἰκ. 10. Ὑδρία ἐξ ἀλαβάστρου τοῦ Μουσείου Βόλου

ΤΑ ΕΝΤΟΣ ΤΗΣ ΥΔΡΙΑΣ

Ἐντὸς τοῦ ἀγγείου περιείχετο ἡ τέφρα τοῦ νεκροῦ καὶ λείψανα ὀστέων μὴ ἀποτεφρωθέντων. Ἡ τέφρα προσέλαβε πρασίνην ἀπόχρωσιν ἐκ τῆς ὀξειδώσεως τοῦ ἀγγείου, ἵχνη τῆς ὁποίας ἀπετυπώθησαν βαθέως καὶ ἐπὶ τινων ὀστέων, ἐνῶ ἄλλα τούτων ἦσαν ἀπληθρακωμένα ἐκ τῆς πυρᾶς.

Ἀναμειγμένα μετὰ τῶν ἀνωτέρω εὐρέθησαν: 1) μικρὸς χαλκοῦς κρίκος (διάμ. 0.013 μ.), προερχόμενος ἴσως ἐκ τῶν ἐνδυμάτων τοῦ καέντος νεκροῦ· 2) δίωτον μικρὸν σκυφίδιον φέρον ἐξωτερικῶς ὑποκάστανον γάνωσιν, θραυσθὲν κατὰ τὴν στιγμὴν τῆς ἀνευρέσεως: ὕψ. 0.04, διάμ. βάσ. 0.055, στομίου 0.083 μ.

Ἀλλὰ τὸ σημαντικώτερον ἐντὸς τοῦ ἀγγείου εὑρημα εἶναι τὸ κατωτέρω παρατιθέμενον (εἰκ. 11) χρυσοῦν ἐνεπίγραφον ἔλασμα, μήκ. 0.049 μ., πλ. 0.016 μ. καὶ πάχους ὅσον φύλλου χαρτοῦ. Ἡ ἐπ' αὐτοῦ ἐπιγραφὴ εἶναι ἐπιμελῶς κεχαραγμένη, εὐκρινῶς ἀναγινωσκομένη παρὰ τὴν ὑπερβολικὴν σμικρότητα τῶν γραμμάτων· εἶναι συντεθειμένη ἐν ποιητικῷ ἑξαμέτρῳ καὶ εἰς καθαρῶς ἐπικὴν διάλεκτον, διατηρεῖται δὲ ὁλόκληρος περιλαμβανομένη εἰς ἑννέα συνεχεῖς στίχους, ὧν ὁ τελευταῖος ἐξικνεῖται μέχρι τοῦ μέσου μήκους τοῦ ἐλάσματος. Ἀπὸ τῆς ἀρχῆς τοῦ ἐνάτου μετρικοῦ στίχου τὸ κείμενον τῆς ἐπιγραφῆς μεταπίπτει εἰς πεζὸν λόγον. Τὸ σχῆμα τῶν γραμμάτων εἶναι τὸ τῶν παπύρων τοῦ 4^{ου} π.Χ. αἰ.², ὅπερ συμπίπτει καὶ πρὸς τὴν ἀνωτέρω καθορισθεῖσαν χρονολογίαν τοῦ ἀγγείου.

¹ Διαστάσεις: ὕψ. ἄνευ τοῦ πώματος 0.50 μ., μετ' αὐτοῦ 0.60 μ., διάμ. βάσ. 0.14 μ., στομίου 0.185 μ. Εὐχαιριστῶ θερμῶς τὸν κ. Σισιλιάνον διὰ τὴν εὐγενῆ προθυ-

μίαν, μεθ' ἧς μοι παρέσχε τὴν ἄδειαν τῆς δημοσιεύσεώς της ἐνταῦθα.

² Πρβ. GARDTHAUSEN Griech. Palaeographie, II,



ΕΥΡΗΞΕΙΣ ΑΪΔΑΟ ΔΟΜΟΙΣ ΕΝΔΕΞΙΑ ΚΡΗΝΗΝ ΗΝ ΠΑΡΑ ΑΥΤΗ
 ΛΕΥΚΗΝ ΕΣΤΗΚΥΙΑΝ ΚΥΠΑΡΙΣΣΟΝ ΤΑΥΤΗΣ ΤΗΣ ΚΡΗΝΗΣ
 ΜΗΔΕΞΑ ΕΔΟΘΕΝ ΠΕΛΑΣΗΙΣ ΘΑΠΡΟΙΣ ΔΕ ΥΡΗΞΕΙΣ ΤΟ ΜΝΗ-
 ΜΟΣΥΝΗ ΚΑΠΟΛΙΜΝΗΣ ΨΥΧΡΟΝ ΥΔΩΡ ΠΡΟΦΥΛΑΓΚΕΙ
 ΔΕ ΠΥΡΕΡΘΕΝ ΕΑΣΙΝ ΟΙ ΔΕ ΚΕΙΡΗΣ ΟΝΤΑΙ ΟΤΙ ΧΡΕΟΣ
 ΕΙΣΑΦΙΚΑΝΕΙΣ ΤΟΙΣ ΔΕ ΨΕΥΜΑΛΑ ΠΑΛΑΜΑΛΗΘΕΙ Η
 ΚΑΤΑΛΕΞΑΚΕΙ ΠΕΙΡΓΗ ΣΗΑΙΣ ΗΜΙΚΑΙΟΥ ΡΑΝΟΥ ΑΤΗ
 ΑΣΤΕΡΙΟΛΟΜΑ ΔΙΨΗ ΔΕΙΜΑΥΟ (ΑΛΛΑ ΔΟΤΕ ΜΟΙ
 ΜΙΕΝ ΑΠΟ ΤΗΣ ΚΡΗΝΗΣ)

Είχ. 11. Τὸ ἐντὸς τῆς ὑδρίας τῶν Φαρσάλων χρυσοῦν ἐνεπίγραφον ἔλασμα (ἄνω φωτογραφία, κάτω ἱχνογράφημα).

Εὐρήσεις Ἀίδαο δόμοις ἐνδέξια κρήνην,
 παρ δ' αὐτῇ | λευκὴν ἐστηκυῖαν κυπάρισσον·
 ταύτης τῆς κρήνης | μηδὲ σχεδόθεν πελάσηισθα.
 πρόσσω δ' εὐρήσεις τὸ Μνη|μοσύνης ἀπὸ λίμνης
 5 ψυχρὸν ὕδωρ προ(ρρέον)· φύλακες | δ' ἐπύπερθεν ἔασιν·
 οἶδε σ' εἰρήσονται ὅ,τι χρέος | εἰσαφικάνεις.
 τοῖσδε σὺ εὖ μάλα πᾶσαν ἀληθείην | καταλέξαι.
 εἰπεῖν· «Γῆς παῖς εἰμι καὶ Οὐρανοῦ ἀστ(ερόεντος), |
 Ἀστέριος ὄνομα· δίψῃ δ' εἰμ' αὖτος· ἀλλὰ δότε μοι |
 10 πῖν ἀπὸ τῆς κρήνης».

πίν. I καὶ THOMPSON Introduction to Greek and Latin
 Palaeography, σ. 144 (πίναξ). Βλ. καὶ LARFELD Hand-

buch der griech. Epigraphik, II, πίν. II, περὶ τοῦ
 μνησοειδοῦς σ εἰς τὰς ἀττικὰς ἐπιγραφάς (= 313 π.Χ.).

Στ. 1: τὸ πρῶτον σ τοῦ *εὐρήσεις* ἐγράφη ἐν ἀρχῇ, ὅπως φαίνεται ἐκ τῶν διατηρηθέντων ἰχνῶν, κατὰ τὸ σχῆμα τοῦ τετρασκελοῦς, ἔπειτα διωρθώθη δι' ἀδροτέρας χαράξεως εἰς μηνοειδές. — ΕΝΔΕΞΙΑ· οὐχὶ ἐν δεξιᾷ, διότι λείπει τὸ προσγεγραμμένον Ι, ὅπερ οὐδέποτε παραλείπεται ἐν τῇ ἐπιγραφῇ, ἀλλ' ἐνδέξια (πρβ. Όμ. Α 597, Η 184, Ι 236, ρ 365). — στ. 5: ὑπὸ τὴν λέξιν *φύλακες* διαφαίνεται τὸ ὑπόλοιπον τῆς προηγουμένης λέξεως ΠΡΟ(ΡΡΕΟΝ)· εἶναι προφανές ὅτι ὁ χαράκτης παρέτρεξε κατ' ἀρχὰς τὴν λ. φύλακες, ὅτε δὲ ἀντελήφθη τὴν παράλειψιν, ἐλλείψει χώρου ἐχάραξεν αὐτὴν ἐπὶ τῆς προηγουμένης, τῆς ὁποίας διετήρησε μόνον τὸ α' συνθετικόν, ἐνῶ τὸ λοιπὸν ἐξήτησε νὰ ἀποσβέση διὰ τῆς τριβῆς τοῦ ἐλάσματος ἐνταῦθα. — στ. 7: τὸ τελικὸν γράμμα τῆς λ. ΑΛΗΘΕΙΗ ἀποτελεῖ σαφῶς τὸ ἀρχικὸν σκέλος τοῦ Ν, ὅπερ ὁ χαράκτης δι' ἔλλειψιν χώρου δὲν ἠδυνήθη νὰ γράψῃ ὁλόκληρον. — μετὰ τὴν λ. *καταλέξαι* φέρονται δύο πλάγαι γραμμαί, αἵτινες θὰ ἔπρεπεν ἴσως νὰ ἀκολουθῶσι τὸ *εἰπεῖν* ὡς εἰσαγωγικά σημεῖα τῶν ἐπομένων λόγων. — στ. 8: τὸ Ν τοῦ ἀπαρεμφάτου ἐχαράχθη ἐν ἀρχῇ ὡς Γ, κατὰ σύγχυσιν προφανῶς ἐκ τοῦ ἀρχικοῦ τῆς ἐπομένης λέξεως, ἔπειτα διωρθώθη εἰς Ν ἀδεξιῶς πως. — ΑΙ ΤΥ· κατὰ τὴν πρώτην ἀνάγνωσιν ὑπέθεσα αὐτῶ = αὐτοῦ μετ' ἐπιμελεστέραν προσοχὴν διέκρινα ὅτι τὸ δεξιὰ τοῦ Α καμπύλον σκέλος δὲν ἐφάπτεται τούτου καὶ νομίζω ὅτι ἀποτελεῖ μᾶλλον μηνοειδές σ, γραφὲν ἴσως μετὰ τὴν χάραξιν τοῦ Τ, ἐξ οὗ τὸ ἀκανόνιστον τοῦ σχήματος καὶ τῆς θέσεως αὐτοῦ· τὸ ν μοὶ φαίνεται ὡς βραχυγραφικὸν σημεῖον, ὥστε ΑCΤν = ἀστερόεντος. — στ. 9: τὸ ἀρχικὸν Α τῆς λ. *ἀλλὰ* ἐχαράχθη ὡς Κ, ἔπειτα διωρθώθη εἰς Α. — στ. 10: τὸ σ τοῦ ἄρθρου ἔχει τὸ σχῆμα τετρασκελοῦς, κατὰ μοναδικὴν ἐν τῇ ἐπιγραφῇ ἐξαίρεσιν.

Τὸ περιεχόμενον τῆς ἐπιγραφῆς εἶναι γνωστὸν καὶ ἐξ ἄλλων ὁμοίων ἐλασμάτων, προερχομένων ἐκ τάφων τῆς Ν. Ἰταλίας, τῶν Ἐλευθερῶν Κρήτης καὶ τῆς Ρώμης. Ἐπανειλημμένως μέχρι τοῦδε ἔτυχον ταῦτα ἐμπεριστατωμένης διαπραγματεύσεως, ὡς ἀποτελοῦντα σπουδαιότατην πηγὴν γνώσεως τῆς μυστικῆς τῶν Ἑλλήνων διδασκαλίας περὶ τῆς μετὰ θάνατον ζωῆς¹. Κατὰ τὴν πλειονότητα τῶν εἰδικῶν ἀποτελοῦν κείμενα ἐκ τῆς μυστικῆς λατρευτικῆς πράξεως τῶν Ὀρφικῶν-Πυθαγορείων² καὶ προωρίζοντο διὰ τοὺς μεμνημένους νεκρούς, ἐντὸς τοῦ τάφου τῶν ὁποίων κατετίθεντο, διὰ νὰ χρησιμεύσουν εἰς τὰς ψυχὰς ὡς σημεῖα ἀναγνωρίσεως τῶν ὅτι ἀνήκουν εἰς τὴν κοινωνίαν τῶν ἐκλεκτῶν καὶ ὡς ἐφόδια ἐλευθέρως αὐτῶν εἰσόδου εἰς τὸ βασίλειον τοῦ Ἄδου.

Τὸ ἔλασμα τῶν Φαρσάλων συνάπτεται στενότερον κατὰ τὸ περιεχόμενον πρὸς τὰ τῆς Petelia καὶ τῶν Ἐλευθερῶν — τὰ τελευταῖα ὑπὸ συντετμημένην μορφήν καὶ κατὰ τὴν τοπικὴν διάλεκτον — καὶ σχηματίζει μετ' αὐτῶν ἐνιαίαν ὁμάδα, ἔχουσιν κοινὸν πρότυπον, τοῦλάχιστον κατὰ τὴν ἀρχικὴν αὐτοῦ μορφήν. Ὅπως εἰς ἐκεῖνα καὶ μάλιστα τὸ πρῶτον, καὶ εἰς τὸ νέον ἔλασμα ἐξιστοροῦνται εἰς τὴν ψυχὴν τὰ μυστικὰ τοῦ κάτω κό-

1 Ἡ πληρεστέρα καὶ ἐπιμελεστέρα δημοσίευσίς τοῦ ὅλικοῦ ἐγένετο ὑπὸ τῶν: COMFARETTI *Laminette Orfiche*, Firenze, 1910 καὶ OLIVIERI *Lamellae aureae orphicae*, Bonn, 1915. Πλήρη βιβλιογραφίαν βλ. O. KERN *Orphicorum fragmenta*, σ. 101, 32.

2 Πρβ. ZIEGLER *Orphische Dichtung* ἐν RE XXXVI, σ. 1388 κέ., ἐνθα καὶ αἱ ἀπόψεις τῶν ἀντι-

φρονούντων, αἵτινες κατ' αὐτὸν ὀφείλονται «εἰς ἰσχυρογνώμονα μᾶλλον προκατάληψιν» παρὰ εἰς ἔλλειψιν σαφῶν τεκμηρίων περὶ τῆς στενῆς συναφείας τούτων πρὸς τὰ Ὀρφικά. Μετὰ τῆς γνώμης τῆς πλειονότητος συμφωνεῖ καὶ ὁ FRANZ CUMONT *Lux perpetua* (Paris, 1949), σ. 277.

σμου καὶ παρέχονται εἰς αὐτὴν ὁδηγαί, τίνι τρόπῳ θὰ δυνηθῇ νὰ εἰσέλθῃ εἰς τὴν ζωὴν τῆς μακαριότητος καὶ τῆς ἀθανασίας.

Στ. 1-5: Καὶ ἐδῶ ἀναφέρονται, ὅπως καὶ εἰς τὸ ἔλασμα τῆς Petelia, δύο κρήναι ἐν τῷ Ἄδῃ: μία ἀνώνυμος, διακρινομένη ἐκ τῆς παρ' αὐτὴν ἰσταμένης «λευκῆς κυπαρίσσου»¹, ἐξ ἧς πρέπει νὰ ἀπομακρυνθῇ ἡ ψυχὴ, ἡ ἄλλη ὑπὸ τὸ ὄνομα τῆς Μνημοσύνης, τῆς ὁποίας θὰ ζητήσῃ νὰ πῇ τὸ «προορέον ψυχρὸν ὕδωρ».

Ἡ ἀνωτέρω δοξασία ἀποτελεῖ πρωταρχικὸν δίδαγμα τῆς ὀρφικῆς ἐσχατολογίας, καθ' ἣν εἰς τὸν ἄλλον κόσμον ὑπάρχουν δύο πηγαί, ἐκ τῆς μιᾶς τῶν ὁποίων πίνουσι μόνον αἱ ψυχαὶ τῶν ἀνηκόντων εἰς τὴν κοινωνίαν τῶν «τελείων», ἀπὸ τῆς ἄλλης αἱ πρὸς νέαν ἐνσωμάτωσιν προωρισμένοι τῶν μὴ ἐξηγνισμένων, διὰ νὰ ἀπολέσουν πᾶσαν ἀνάμνησιν τῆς προτέρας αὐτῶν γήϊνης ὑπάρξεως. Κατὰ τὰ ἐκτιθέμενα ὑπὸ τοῦ Πλάτωνος (Πολιτ. X 621a) περὶ τοῦ «πεδίου τῆς Λήθης» καὶ ἐκ τῆς ὑπάρξεως ὁμοίων πηγῶν εἰς τὸ ἱερὸν τοῦ Τροφονίου ἐν Λεβαδείᾳ, ὀνομαζομένων τῆς Λήθης καὶ τῆς Μνημοσύνης (ΠΑΥΣΑΝ. IX 39, 8), ἐξ ὧν ἴσως ἐνεπνεύσθη καὶ ἡ ὀρφικὴ αὕτη διδασκαλία², καθίσταται σαφὲς ὅτι καὶ ἡ ἐπὶ τῶν ἐλασμάτων ἀνώνυμος φερομένη κρήνη πρέπει νὰ ταυτισθῇ πρὸς τὴν τῆς Λήθης.

Ἀλλὰ μετὰ τῶν δύο ὑπ' ὅψιν ἐλασμάτων παρατηρεῖται διαφορὰ ὥς πρὸς τὴν καθοριζομένην θέσιν τῆς τελευταίας ταύτης, καὶ δὴ διαφορὰ οὐσιώδης κατὰ τὴν ὀρφικὴν ἀντίληψιν. Εἰς τὴν ἐπιγραφὴν τῆς Petelia τοποθετεῖται «Ἀίδαο δόμων ἐπ' ἀριστερᾷ», καὶ ἡ τοιαύτη τοποθέτησις συμφωνεῖ πρὸς τὴν ὀρφικὴν διδασκαλίαν περὶ δύο ὁδῶν ἐν τῷ Ἄδῃ, ἐξ ὧν ἡ ἀριστερὰ ἄγει εἰς τὸν τόπον τῆς τιμωρίας, ἡ πρὸς τὰ δεξιὰ εἰς τὸν τόπον τῆς μακαριότητος (ΠΛΑΤΩΝΟΣ Πολιτ. X 614c, Φαίδων 108a)³. Σύμφωναι πρὸς τὴν ὀρφικὴν ταύτην διδασκαλίαν εἶναι καὶ αἱ λοιπαὶ ὅμοιαι ἐπιγραφαί, εἰς ὅσας γίνεται μνεῖα τοῦ πράγματος· τοιοῦτοτρόπως, εἰς τὰ κρητικὰ ἐλάσματα ἀναφέρεται: «ἀλλὰ πιέμ μοι | κράνας αἰερώω ἐπὶ δεξιᾷ», καὶ ἐπὶ ἑνὸς ἐκ τῶν εὐρεθέντων ἐν Θουρίοις ἀναγράφεται: «χαῖρ(ε) χαῖρε δεξιᾷν ὁδοιπορ(ῶν)». Ἀπὸ τῆς κεντρικῆς ταύτης ὀρφικῆς διδασκαλίας φαίνεται παρεκκλίνουσα ἡ ἡμετέρα ἐπιγραφὴ διὰ τῆς τοποθετήσεως τῆς κρήνης τῆς Λήθης «Ἀίδαο δόμοις ἐνδεξία».

Ὑπόθεσις περὶ αὐθαιρέτου μεταβολῆς ὑπὸ τοῦ ἀντιγραφέως ἢ τοῦ χαράκτου τοῦ παρόντος ἐλάσματος ἐνὸς τόσον οὐσιώδους διδάγματος τῶν Ὀρφικῶν νομίζω ὅτι πρέπει νὰ ἀποκλεισθῇ. Ὁ τόσον ἄλλως τε καθαρὸς ἐπικὸς τύπος τοῦ ἐπιρρήματος δὲν εἶναι δυνατόν νὰ ὀφείλῃται εἰς αὐτοσχεδιασμόν, καὶ πρέπει μᾶλλον νὰ πιστεύσωμεν ὅτι ἐν

1 Τὴν αὐτὴν φράσιν εἰς τὴν ἐπιγραφὴν τῆς Petelia ἐρμηνεύει ὁ COMPARETTI ἔ.ἀ., σ. 34, ὡς *populum albam* (=λευκὴν), ἣν ἀποψιν ἀποκρούει ὁ GRUPPE, Berl. philol. Wochenschr., 32, 1912, σ. 105, θεωρῶν ὅτι πρόκειται περὶ τῆς συνήθους κυπαρίσσου, χαρακτηριζομένης ὡς λευκῆς μᾶλλον ἐκ τοῦ λευκοῦ αὐτῆς κορμοῦ καὶ ἐκ τῆς ἐπικρατούσης ἐν τῇ φαντασίᾳ ιδέας ὅτι εἰς τὸν κάτω κόσμον φυτὰ καὶ δένδρα εἶναι ἅπαντα λευκά. Τὸ αὐτὸ δένδρον, ἀλλ' ἄνευ δηλώσεως τοῦ χρώματός του, ἵσταται κατὰ τὰς κρητικὰς ἐπιγραφὰς παρὰ τὴν κρήνην τῆς Μνημοσύνης.

2 Πρβ. HARRISON Prolegomena, σ. 579, ἐνθα (σ. 575 κέ.) καὶ ἐκτίθενται ἐκτενέστερον τὰ τῆς ὀρφικῆς διδασκαλίας περὶ τῶν δύο τούτων πηγῶν ἐν τῷ Ἄδῃ.

3 Πρβ. FRANZ CUMONT ἔ.ἀ., σ. 278 κέ. Ὁμοία διδασκαλία καὶ εἰς τὴν χριστιανικὴν θρησκείαν: ΜΑΤΘΑΙΟΥ 25, 31 κέ. περὶ τοῦ «ἐκ δεξιῶν καὶ ἐξ εὐωνύμων» διαχωρισμοῦ τῶν δικαίων καὶ ἀδίκων κατὰ τὴν καθολικὴν κρίσιν· περαιτέρω παραδείγματα ἐπιβιώσεως τῆς ὀρφικῆς ταύτης ἀντιλήψεως εἰς τὸν χριστιανισμόν βλ. ἐν FRANZ CUMONT ἔ.ἀ., σ. 281.

προκειμένῳ τὸ ἔλασμα ἀντιγράφει πιστῶς τὸ πρωτότυπον. Πρὸς ἐξήγησιν τῆς ἀνωμαλίας θὰ ἠδύναντο νὰ δοθῶσιν αἱ δύο ἀκόλουθοι ἐρμηνεῖαι: 1) Τὸ ἐνδέξια, ὡς συναπτόμενον μετὰ τῆς προθέσεως ἐν, εἶναι ἐπίρρημα τῆς στάσεως· εἶναι λοιπὸν δυνατόν νὰ ὀρίζῃ τὴν θέσιν τῆς κρήνης οὐχὶ ὡς πρὸς τὴν προσερχομένην ψυχὴν, ὡς εἰς τὴν ἐπιγραφὴν τῆς Petelia, ἀλλ' ὡς πρὸς τὸ ἰστάμενον ἀνάκτορον τοῦ Ἄδου· κεῖται ἐπομένως αὕτη δεξιὰ μὲν τῶν δόμων τοῦ Ἄδου, ἀριστερὰ ὅμως τῇ προσερχομένῃ ψυχῇ. 2) Ἡ πηγὴ τῆς Μνημοσύνης ὀρίζεται εἰς τὸ παρὸν ἔλασμα «πρόσω»¹, ἥτοι ἔμπροσθεν τῆς πηγῆς τῆς Λήθης· ἀλλ' ἔκ τινος χωρίου τοῦ Ἀριστοτέλους² μανθάνομεν ὅτι οἱ ὀρφικοὶ «τὸ δεξιὸν καὶ ἄνω καὶ ἔμπροσθεν ἀγαθὸν ἐκάλουν, τὸ δὲ ἀριστερὸν καὶ κάτω καὶ ὀπίσθεν κακὸν ἔλεγον». Καὶ ἂν λοιπὸν ἡ ἐρμηνεία τοῦ ἐνδέξια διὰ τὴν πηγὴν τῆς Λήθης δὲν δύναται νὰ στηριχθῇ ὡς ἀνωτέρω ἐξετέθη, δυνάμεθα καὶ πάλιν νὰ εἴμεθα βέβαιοι ὅτι τὸ πρωτότυπον τοῦ ἐκ Φαρσάλων ἐλάσματος δὲν ἀπομακρύνεται τῆς κεντρικῆς ὀρφικῆς διδασκαλίας, ἐφ' ὅσον διὰ τοῦ καθορισμοῦ τῆς πηγῆς τῆς Μνημοσύνης *πρόσω* τῆς πηγῆς τῆς Λήθης δὲν εἶναι ἡ κατεύθυνσις αὐτῶν ἀριστερὰ - δεξιὰ ἐκείνη, ἣτις διακρίνει αὐτὰς ἐνταῦθα, ὡς εἰς τὴν ἐπιγραφὴν τῆς Petelia, ἀλλ' ἡ θέσις αὐτῶν ὀπίσθεν καὶ ἔμπροσθεν.

Περαιτέρω, μικραὶ τινες διαφοραὶ εἰς τὸ περιεχόμενον τῶν στίχων τούτων μεταξὺ τῆς ἰδικῆς μας καὶ τῆς ἄλλης ὁμοίας δὲν παρέχουν μὲν δυσκολίας ὡς ἡ ἀνωτέρω, ἀποδεικνύουν ὅμως διαφορὰν πρωτοτύπων, ἐξ ὧν ἀντιγράφουν αὗται. Τοιοῦτοτρόπως, ἀπὸ τῆς ἐπιγραφῆς τῶν Φαρσάλων λείπει ὁ σύνδεσμος δέ, ὅστις εἰσάγει τὴν ἀρχικὴν πρότασιν εἰς τὴν ἐπιγραφὴν τῆς Petelia, ἐξ οὗ ὠδηγήθησάν τινες παλαιότερον εἰς τὴν σφαλερὰν σκέψιν ὅτι πρόκειται ἐκεῖ περὶ χρησιμοῦ, δοθέντος εἰς τοὺς συγγενεῖς τοῦ τεθνεῶτος ὑπὸ τοῦ χρηστηρίου τοῦ Τροφωνίου ἐν Λεβαδείᾳ³. Ἀντὶ τοῦ «μηδὲ σχεδὸν ἐμπελάσειας» τῆς τελευταίας, τίθεται εἰς τὴν τῶν Φαρσάλων ἡ κατὰ πολὺ ποιητικωτέραν μορφήν φράσις «μηδὲ σχεδόθεν πελάσθησθα»⁴. Ἡ κατωτέρω φράσεως «εὐρήσεις δ' ἑτέραν τῆς Μνημοσύνης ἀπὸ λίμνης ψυχρὸν ὕδωρ προ(ρ)ρέον», ὅπου ἡ μετοχὴ οὕτω τιθεμένη εἶναι ἐντελῶς ἀσύνδετος.—Οἱ φύλακες ἔπειτα τῆς λίμνης τῆς Μνημοσύνης, τῶν ὁποίων ἔργον εἶναι νὰ ἐμποδίζωσι τὴν πρόσδοτον εἰς τὰς ψυχὰς τῶν ἀμυήτων καὶ νὰ ἐπιτρέπωσιν αὐτὴν μόνον εἰς ὅσας θὰ ἀπαγγείλωσι καθωρισμένα συνθήματα, καὶ οἱ ὅποιοι ἀποτελοῦσιν ὡσαύτως ἀποκλειστικῶς προσιδιάζον τῇ ὀρφικῇ διδασκαλίᾳ στοιχεῖον⁵, ὀρίζονται *ἐπύπερθεν*⁶ αὐτῆς εἰς τὴν ἡμετέραν ἐπιγραφὴν, *ἐπίπροσθεν* ταύτης εἰς τὴν τῆς Petelia⁷.

Στ. 6-7: Οἱ στίχοι οὗτοι λείπουν ἀπὸ τοῦ τελευταίου ἐλάσματος, ὅπου τοιοῦτοτρόπως τὸ ἀκόλουθον *εἰπεῖν* προσλαμβάνει πολλὴν προστακτικὴν ἔμφα-

1 Διὰ τὸ διπλοῦν σ τοῦ ἐπιρρήματος βλ. BUCK Introduction to the Study of the Greek Dialects, σ. 66, καὶ SCHWYTZER Griech. Grammatik, σ. 321· πρβ. εἰς ἐπιγραφὴν Petelia *εὐρήσεις* καὶ εἰς ἐπιγραφὰς Θουρίων *ἀσσιεροβλήτα*, *Λεσσοπίνας* κλπ.

2 Frgm. 200 Rose.

3 Βλ. ἐν COMPARETTI ἔ.ἀ., σ. 34.

4 Διὰ τὸ *σχεδόθεν* πρβ. OM. β 267: ὡς ἔφατ' εὐχόμενος, *σχεδόθεν* δέ οἱ ἦλθεν Ἀθήνη· II 800, κλπ. Διὰ τὴν ὑποτακτικὴν *πελάσθησθα* βλ. P. CHANTRAINE Gram-

maire homérique, σ. 463· πρβ. OM. Ψ 344: εἰ γὰρ κ' ἐν νύσῃ γε παρεξέλασθησθα διώκων.

5 Πρβ. COMPARETTI ἔ.ἀ., σ. 35.

6 Ἀντὶ ἐφύπερθεν, κατὰ ψίλωσιν, χαρακτηριστικὴν τῶν διαλέκτων τῆς Ἀ. Ἰωνίας, τῆς λεσβιακῆς, ἡλειακῆς, κυπριακῆς καὶ τῆς Κ. Κρήτης (BUCK ἔ.ἀ., σ. 49).

7 Θὰ ἠδύνατο καὶ ἐνταῦθα νὰ προσκομισθῇ τὸ ἀνωτέρω ἀπόσπασμα τοῦ Ἀριστοτέλους, καθ' ὃ καὶ τὰ δύο ἐπιρρήματα ἔχουν τὴν αὐτὴν σημασίαν ἐν τῇ ὀρφικῇ-πυθαγορείῳ ἀντιλήψει.

σιν καὶ ἡ συνέχεια τῆς διηγήσεως χάνει πολὺ ἐκ τῆς φυσικότητός της. Εἰς τὴν ἰδικήν μας ἐπιγραφὴν, ἀντιθέτως, διὰ τῆς προσθήκης τῶν στίχων τούτων ὁ διηγηματικὸς χαρακτήρ διατηρεῖται περισσότερον λογικὸς καὶ ἀβίαστος· πρέπει ἴσως νὰ ὑποθέσωμεν ὅτι δὲν ἔλειπον οὗτοι καὶ ἀπὸ τοῦ πρωτοτύπου τῆς Petelia, ἀλλ' ἠθελήμενως παρελείφθησαν ὑπὸ τοῦ χαράκτου ἐνταῦθα χάριν συντομίας.

Στ. 8-10: Ἡ ἀπάντησις τῆς ψυχῆς εἰς τὸ ἐρώτημα τῶν φυλάκων, τίς ἡ χρεῖα τῆς ἐκεῖ ἀφίξεώς της, εἶναι ὁμοιόμορφος εἰς ὅλα τὰ σχετικὰ ἐλάσματα. Κατὰ τὴν ὀρφικὴν ἀντίληψιν περὶ τῆς ἐκ τῶν Τιτάνων καταγωγῆς τοῦ ἀνθρώπου, ἡ ψυχὴ βεβαιοῖ: «Γῆς παῖς εἰμι καὶ οὐρανοῦ ἀστερόεντος». Ἐσημειώθη ἤδη ἀνωτέρω ὅτι κατ' ἀρχὰς ἀντὶ ἀστερόεντος ἀνεγνώσαμεν αὐτῶν = αὐτοῦ, θεωρήσαντες ὅτι τὸ αὐτοῦ ἀστέριος ὄνομα τοῦ ἡμετέρου ἐλάματος ἀντικαθιστᾷ τὴν λ. ἀστερόεντος τῶν λοιπῶν ὁμοίων. Ἀλλ' ἡ τοιαύτη ἀποκατάστασις ἐκτὸς τοῦ ὅτι καταστρέφει τὴν ἄλλως ὑψηλὴν ποιητικὴν σύνθεσιν τῆς ἐπιγραφῆς μας, προσκόπτει ἐπὶ πλέον καὶ εἰς τὴν δυσκολίαν ὅτι οὐδαμοῦ αὐτῆς παρατηροῦνται συμπλέγματα γραμμάτων, καὶ αὕτη δὲ ἡ δίφθογγος ΑΥ γράφεται κεχωρισμένως εἰς ὅσας ἄλλας περιπτώσεις συναντᾶται παρέκκλισις ἀπὸ τοῦ κανόνος δὲν θὰ ἐξηγεῖτο ἐνταῦθα, διότι μετὰ τὴν λέξιν καταλείπεται ἀκόμη χῶρος μέχρι τοῦ ἄκρου τοῦ ἐλάματος, ἱκανὸς νὰ περιλάβῃ ἀνέτως ὁλόκληρον τὴν λ. αὐτῶν, ἐὰν περὶ αὐτῆς ἐπρόκειτο, ἄνευ ἀνάγκης συνδέσεως τῶν γραμμάτων. Κατελήξαμεν διὰ τοῦτο εἰς τὸ συμπέρασμα, μετὰ τὴν διευκρίνισιν τοῦ δευτέρου γράμματος ὡς C, ὅτι πρόκειται περὶ τῆς λέξεως «ἀστερόεντος», γεγραμμένης βραχυγραφικῶς¹.

Διὰ τῆς ἀναγνώσεως ταύτης εὐρίσκει τὴν φυσικὴν ἐρμηνείαν της καὶ ἡ ἐπομένη φράσις: Ἀστέριος ὄνομα. Ἐπὶ τοῦ ἐλάματος τῆς Petelia ἡ ψυχὴ τοῦ μύστου ἀφοῦ βεβαιώνει τοὺς φύλακας ὅτι εἶναι τέκνον τῆς Γῆς καὶ τοῦ Οὐρανοῦ, προσθέτει εἰς ἐπίρρωσιν: αὐτὰρ ἐμοὶ γένος οὐράνιον· τόδε δ' ἴστε καὶ αὐτοί. Εἶναι ἀναγκαῖα προσθήκη πρὸς ἄρσιν πάσης ἀμφιβολίας εἰς τοὺς φύλακας περὶ τοῦ οὐρανοῦ γένους τῆς προσερχομένης ψυχῆς². Τὴν αὐτὴν βεβαίωσιν ἐπαναλαμβάνει ἔπειτα ἡ ψυχὴ καὶ ὅταν παρουσιάζεται πρὸ τῶν ἰδίων τῶν θεῶν τοῦ κάτω κόσμου, ὅπως ἀναφέρεται εἰς τὰ ἐκ Θουρίων ἐλάσματα: καὶ γὰρ ἐγὼν ὑμῶν γένος εὐχομαι ὀλβιον εἶναι. Εἰς τὰ κρητικὰ ἐλάσματα παραλείπεται μὲν ἡ τελευταία αὕτη διαβεβαίωσις ἔνεκα τῆς συντετμημένης αὐτῶν μορφῆς, πρέπει ὁμως νὰ ὑπῆρχε καὶ εἰς αὐτῶν τὸ πρωτότυπον, ὡς ἐξυπακουομένη ἐκ τῆς ἐρωτήσεως τῶν φυλάκων πῶ δ' ἐσί, ἥτις ἀφορᾷ εἰς τὸ γένος τῆς ψυχῆς³. Θὰ ἦτο περίεργον, ἐὰν ἡ οὐσιώδης — ὡς ὀρθῶς τονίζει ὁ Kern (ἐ.ἀ.) — αὕτη ὁμολογία τοῦ ὀρφικοῦ μύστου παρελείπετο εἰς τὴν ἐπιγραφὴν τῶν Φαρσάλων, μετὰ τοσαύτης εὐλαβείας ἀντιγράφουσαν τὸ πρωτότυπον, ἀπὸ τοῦ ὁποίου ἐξ ἄλλου θὰ ἦτο ἀδύνατον νὰ λείπῃ ἡ ἀνωτέρω φράσις. Εἶναι διὰ τοῦτο πολὺ λογικὸν νὰ ὑποθέσωμεν ὅτι διὰ τῆς φράσεως Ἀστέριος ὄνομα δηλοῦται τὸ πραγματικὸν ὄνομα τοῦ ἀποθανόντος, ὅπερ οὗτος ἔφερεν εἴτε ἀπὸ τῆς γεννήσεώς του — τὸ ὄνομα παραδίδεται ὡς μυθολογικὸν καὶ δὴ συνδεδεμένον μετὰ

¹ Τὸ ὅτι παράδειγμα ὁμοίας βραχυγραφίας δὲν συναντᾶται μετὰ τῶν συγχρόνων χειρογράφων, δὲν ἀποτελεῖ λόγον νὰ τὴν ἀρνηθῶμεν ἐνταῦθα, λαμβανομένης ὑπ' ὅψιν τῆς ἐλευθερίας, ἥτις ἐν ἀρχῇ ἐπεκράτει παρὰ

τοῖς Ἑλλήσιν ὡς πρὸς τὴν χρῆσιν τῶν βραχυγραφιῶν: πρβ. GARDTHAUSEN ἐ.ἀ. II, σ. 320.

² Βλ. OTTO KERN ἐν HERMES 51, 1916, σ. 554 κέ.

³ Πρβ. O. KERN αὐτόθι, σ. 559, 1.

τῆς Θεσσαλίας: βλ. ROSCHER Lexikon, I, ἐν λ. Ἀστερίων 5, καὶ Ἀστέριος 5 — ἡ μετὰ τὴν μύησιν προσλαβὼν τοῦτο, ὡς ὄνομα καθαρῶς οὐράνιον, σύμφωνον πρὸς τὴν ὀρφικὴν ἀντίληψιν, καθ' ἣν οἱ μεμνημένοι μετέχουν τοῦ θεοῦ. Ἀναφέρων λοιπὸν ὁ ἐκ Φαρσάλων μύστης τὸ ὄνομά του εἰς τοὺς φύλακας, δὲν ἔχει χρεῖαν ἄλλων διαβεβαιώσεων, ἵνα πείσῃ αὐτοὺς περὶ τοῦ οὐρανίου αὐτοῦ γένους.

Τὰ μετὰ τὸν στ. 10 ἀποτελοῦν σύντμησιν ἑνὸς ἐκτενεστέρου τύπου, περιλαμβανομένου εἰς τὸ ἔλασμα τῆς Petelia. Ἡ διὰ τῆς φράσεως *δίψη δ' εἰμ' αἶος*, καθολικῆς εἰς ὅλα τὰ ἐλάσματα τῆς κατηγορίας ταύτης¹, ἐκφραζομένη ἰδέα τῆς φλογεράς δίψης τῶν ψυχῶν ἐν τῷ Ἄδῃ, ἀπαντᾷ — ἐκτὸς ἄλλων — καὶ εἰς τὴν χριστιανικὴν θρησκείαν, ἄριστα διατυπωμένη εἰς τὴν παραβολὴν τοῦ πλουσίου καὶ τοῦ Λαζάρου². — Ἐσημειώθη ἤδη ἀνωτέρω ὅτι τὸ ἀρχικὸν Α τοῦ συνδέσμου εἰς τὴν φράσιν *ἀλλὰ δότε μοι κλπ.* ἐγράφη ἐν ἀρχῇ ὡς Κ' εἰς τὰς ἄλλας ὁμοίας ἐπιγραφὰς ἢ προηγουμένη φράσις δλόκληρος ἔχει οὕτως: *δίψη δ' εἰμ' αἶος καὶ ἀπόλλυμαι* δὲν ὑπάρχει συνεπῶς ἀμφιβολία ὅτι καὶ εἰς τὸ πρωτότυπον τῆς ἰδικῆς μας ἐπιγραφῆς ἔκειντο αἱ δύο τελευταῖαι λέξεις, αἵτινες παρελείφθησαν εἰς αὐτὴν ἴσως κατὰ λάθος, ἢ μᾶλλον ἀπὸ σκοποῦ πρὸς σύντμησιν τῶν κατωτέρω, ἐλλείψει χώρου. — Διὰ τὴν κατανόησιν τῆς εἰς τὰς κρητικὰς ἐπιγραφὰς φράσεως: *ἀλλὰ πέμ μοι κράνας κλπ.* πολλαὶ ἀναγνώσεις προϋτάθησαν καὶ μεγάλη συζήτησις ἐγένετο³. ὁ ἐν τῷ ἡμετέρῳ ἐλάσματι τύπος *ἀλλὰ δότε μοι πῖν ἀπὸ τῆς κρήνης* πιστεῦω ὅτι δικαιοῖ ἐκείνους, οἵτινες προτείνουν ὁμοίαν συμπλήρωσιν ἐκεῖ τοιοῦτοτρόπως, δὲν ἀποτελοῦν οἱ λόγοι οὗτοι ἀπάντησιν τῶν φυλάκων (οὕτω παρουσιάζει αὐτοὺς ὁ KERN εἰς τὴν μεταγραφὴν του: *Fragmenta Orphicorum*, ἔ.ἀ.), ἀλλ' ἐξακολουθοῦν νὰ εἶναι λόγοι τῆς ὁμιλοῦσης ψυχῆς.

Ὡς πρὸς τὴν καταγωγὴν τοῦ κειμένου τῶν παρόντων ἐλασμάτων διάφοροι γινῶμαι διετυπώθησαν. Ὁ Dieterich καὶ μετ' αὐτοῦ καὶ ἄλλοι⁴ ὑπεστήριξαν ὅτι ἀποτελοῦν ἀποσπάσματα, παραληφθέντα ἀπ' εὐθείας ἐκ τοῦ γνωστοῦ εἰς ἡμᾶς μόνον διὰ τοῦ τίτλου του ὀρφικοῦ βιβλίου «Εἰς Ἄιδου καταβάσις», ὅπερ εἶχε συντεθῇ ἐν ἑξαμέτρῳ κατὰ τὸ πρωτότυπον τοῦ παρ' Αἰγυπτίους Βιβλίου τῶν Νεκρῶν⁵. Ἡ ὑπόθεσις αὕτη ἐθεωρήθη οὐ μόνον ἀναπόδεικτος ἀλλὰ καὶ ἀπίθανος: τὴν μορφήν τοῦ κειμένου τῶν ἐλασμάτων ὑπὸ τύπον διδαχῆς δὲν θὰ εἶχεν ἀσφαλῶς ἢ ὑπὸ τύπον διηγήσεως ἀποκά-

1 Εἰς τὴν ἐπιγραφὴν τῆς Petelia τὸ ἐπίθετον εἶναι κατὰ γένος θηλυκόν: *δίψη δ' εἰμὶ αὐή* τὴν διαφορὰν τοῦ γένους ἐξηγεῖ ὁ COMPARETTI ἔ.ἀ., σ. 36, οὐχὶ ἐκ τῆς διαφορᾶς τοῦ φύλου τοῦ ἀποθανόντος, ἀλλ' ἐκ τοῦ ὅτι ἐνταῦθα τὸ ἐπίθετον τίθεται κατὰ τὸ γένος τῆς ὁμιλοῦσης ψυχῆς.

2 ΛΟΥΚΑ 16, 19 κέ.: ὁ ἄδικος πλούσιος, καθ' ὃν χρόνον εὐρίσκετο ἐν τῷ Ἄδῃ, «ἐπάρας τοὺς ὀφθαλμοὺς αὐτοῦ, ὑπάρχων ἐν βασάνοις, ὁρᾷ Ἀβραάμ ἀπὸ μακρόθεν καὶ Λάζαρον ἐν τοῖς κόλποις αὐτοῦ. καὶ αὐτὸς φωνήσας εἶπεν· πάτερ Ἀβραάμ, ἐλέησόν με καὶ πέμψον Λάζαρον

ἵνα βάψῃ τὸ ἄκρον τοῦ δακτύλου αὐτοῦ ὕδατος καὶ καταψύξῃ τὴν γλῶσσάν μου, ὅτι ὀδυνῶμαι ἐν τῇ φλογὶ ταύτῃ».

3 Βλ. ἐν COMPARETTI ἔ.ἀ., σ. 39 καὶ OLIVIERI ἔ.ἀ., σ. 15.

4 Nekyia, σ. 128 καὶ 135 (παρὰ RHODE Psyche², II, σ. 217,2). COMPARETTI ἐν JHS 3, 1882, σ. 117. FOUCAULT Les mystères d'Eleusis, σ. 425 καὶ 429.

5 Περὶ τοῦ συγγραφέως τῆς «Εἰς Ἄιδου καταβάσεως» βλ. ZIEGLER ἔ.ἀ., σ. 1394 κέ.

λυψις τοῦ ἰδρυτοῦ τῶν Ὀρφικῶν περὶ τοῦ τί εἶδε καὶ ἐγνώρισε κατὰ τὴν καθοδὸν του εἰς Ἄδην¹. Ἀλλ' ἐὰν ἡ ἀνωτέρω ἄποψις ἐξακριβωθῇ ὑπερβολικῇ, ἀκόμη καὶ ὑπὸ πρώην ὑποστηρικτῶν της², δὲν δυνάμεθα ἐν τούτοις νὰ θεωρήσωμεν ὅτι τὰ ἐλάσματα ταῦτα ἐχαράχθησαν «ἐπ' εὐκαιρίᾳ»: ἡ φύσις τῶν περιλαμβανομένων εἰς αὐτὰ στίχων καὶ ἡ σύγκρισις τῶν ὁμοιοτήτων καὶ διαφορῶν αὐτῶν εἰς τὰ καθ' ἕκαστον παραδείγματα δεικνύουν ὅτι ἐλήφθησαν οὗτοι ἀσφαλῶς ἀπὸ τὰ βιβλία τοῦ ὀρφικοῦ κανόνος, τῶν ὁποίων ἐξ ἄλλου τὰ κυριώτερα μέρη ἀπετελέσθησαν ἐκ τοῦ βιβλίου τῆς Καταβάσεως, θεωρουμένου τρόπον τινὰ ὡς τοῦ Εὐαγγελίου τῶν Ὀρφικῶν. Ἀπὸ τῆς ἱεροτελεστίας πρὸ τοῦ φερέτρου τοῦ νεκροῦ, τῆς περιεχομένης εἰς τὰ κανονικὰ ταῦτα βιβλία, ἀπεσπῶντο τὰ ἐπὶ τῶν ἐλασμάτων κείμενα κατ' ἐκλογὴν, εἴτε ἀπὸ τοῦ μέρους τοῦ ἀναφερομένου εἰς τὴν πρὸ τῶν φυλάκων πρόσδοτον τῆς ψυχῆς (Φαρσάλων - Petelia - Ἐλευθερνῶν), εἴτε ἀπὸ τοῦ ἀφορῶντος εἰς τὴν παρουσίαν αὐτῆς πρὸ τῶν θεῶν τοῦ κάτω κόσμου (Θουρίων)³. Διὰ τῆς τοιαύτης τροποποιήσεως τῆς θεωρίας τοῦ Dieterich ἐρμηνεύονται αἱ ὁμοιότητες εἰς τὰ ὁμοειδῆ ἐλάσματα: ὀφείλονται αὗται εἰς τὴν καταγωγὴν τῶν πρωτοτύπων αὐτῶν ἐκ κοινοῦ προτύπου, τοῦ βιβλίου τῆς «Καταβάσεως»: ἦτο ὁμῶς ἐπόμενο ἐν εἰς τὰ ἐξ αὐτῆς ἀποτελεσθέντα κανονικὰ βιβλία πρὸς χρῆσιν τῆς λατρείας τῶν ὀρφικῶν νὰ παραεισδύσων καὶ μικραὶ τινες ἀλλοιώσεις κατὰ τόπους καὶ χρόνον: ἐξ οὗ γεγονότος δύνανται νὰ ἐρμηνευθῶσι καὶ αἱ διαφοραὶ τοῦλάχιστον αἱ σημαντικώτεραι, μεταξὺ τῶν περὶ ὧν ὁ λόγος ἐλασμάτων⁴. Αἱ παρατηρούμεναι ἐξ ἄλλου συντμήσεις τοῦ κειμένου αὐτῶν, κατὰ τὸ μᾶλλον ἢ ἥττον σοβαραί, εὐρίσκουν τὴν ἐξήγησίν των διὰ τῆς ἀπόψεως τοῦ Foucart⁵, καθ' ἣν, συμφώνως πρὸς τὸν χαρακτήρα τῶν ἐλασμάτων ὡς «φυλακτῶν» τῆς ψυχῆς, ἤρκει ἡ ἀναγραφὴ ἐπ' αὐτῶν ὀλίγων μόνον φράσεων, διὰ νὰ προφυλαχθῇ αὕτη ἀπὸ τῶν κινδύνων κατὰ τὸ ἐν Ἄδῃ ταξίδιον.

ΝΙΚΟΛΑΟΣ Μ. ΒΕΡΔΕΛΗΣ

1 Βλ. ἀντόθι, σ. 1394.

2 Οὕτω ὁ COMPARETTI ἐν Laminette Orfiche, σ. 36 διορθώνει τὴν προτέραν του ἄποψιν, λέγων ὅτι «questa idea deve essere eliminata».

3 Ἡ ἐπὶ τῇ βάσει τῆς ἀπόψεως ταύτης γενομένη ὑπὸ τοῦ ZIEGLER (ἐ.ἀ., σ. 1387) λογικὴ συναρμολόγησις τοῦ κειμένου τῶν καθ' ἕκαστα ὁμάδων τῶν προκειμένων

ἐλασμάτων εἶναι ἡ πλέον ἱκανοποιητικὴ.

4 Πρβ. RHODE *Psyche* ³ II, σ. 217, 2, ἐνθα ἀποδίδονται αἱ διαφοραὶ μεταξὺ τῶν ἐλασμάτων τῶν Θουρίων εἰς τὴν διαφορὰν πρωτοτύπων, αἱ δὲ ὁμοιότητες εἰς τὴν καταγωγὴν ὅλων ἐκ κοινοῦ ὀρχικοῦ προτύπου.

5 ἐ.ἀ., σ. 429.