

Εἰκ. 1. Ἀναπαράστασις τοῦ ἐσωτερικοῦ τοῦ Τελεστηρίου μετὰ τὸ Ἀνάκτορον καὶ τὸν θρόνον τοῦ Ἱεροφάντου πρὸ τῆς εἰσόδου τοῦ Ἀνακτόρου.

ΤΟ ΑΝΑΚΤΟΡΟΝ ΤΗΣ ΕΛΕΥΣΙΝΟΣ

ὑΠΟ ΙΩΑΝΝΟΥ Ν. ΤΡΑΥΛΟΥ

Τὸ ζήτημα τοῦ Ἀνακτόρου εἶναι ὁμολογουμένως ἓν ἐκ τῶν δυσκολωτέρων προβλημάτων τῆς Ἑλευσίνος, πρέπει δὲ νὰ θεωρηθῇ, ὅτι, παρ' ὅλας τὰς καταβληθείσας προσπάθειάς πρὸς ἐπίλυσίν του, παρέμενε μέχρι καὶ πρὸ ὀλίγου ἀκόμη οὐσιαστικῶς ἄλυτον. Τὰ ἐπίμαχα ὡς πρὸς αὐτὸ θέματα ἦσαν κυρίως ἡ μορφή του καὶ ἡ θέσις του ἐν σχέσει πρὸς τὸ Τελεστήριον, διότι περὶ τῆς χρήσεώς του ὑπάρχουσιν ἐπαρκεῖς πληροφοροίαι ἐξ ἀρχαίων πηγῶν, καθ' ἃς τοῦτο ἐχρησίμευε πρὸς φύλαξιν τῶν ἱερῶν καὶ πρὸς τέλεσιν τῶν μυστικῶν ἱεροουργιῶν ὑπὸ τοῦ Ἱεροφάντου¹.

Ὁ Noack πραγματευόμενος τὸ ζήτημα εἰς τὸ γνωστὸν περὶ Ἑλευσίνος βιβλίον του ἀποδεικνύει διὰ πειστικῶν ἐπιχειρημάτων, ὅτι τὸ Ἀνάκτορον ὁπωσδήποτε ἦτο συνδεδεμένον μετὰ τοῦ Τελεστηρίου. Διετύπωσεν ὁμως τὴν γνώμην ὡς πρὸς τὴν θέσιν καὶ τὴν μορφήν του, ὅτι τοῦτο ἔκειτο εἰς τὸ κέντρον ἀκριβῶς τοῦ Τελεστηρίου, καταλαμβάνον τὸν χώρον μεταξὺ τῶν ἑξ μεσαίων κιόνων (III, IV, V τῆς τρίτης καὶ τετάρτης σειρᾶς, εἰκ. 2), ἔχον τὸ ἑδαφὸς του ὀλίγον ὑψηλότερον τοῦ λοιποῦ δαπέδου τοῦ

¹ O. RUBENSOHN Die Mysterienheiligtümer in Eleusis und Samothrake, Berlin 1892, σ. 26 κέ. P. FOUCART Les mystères d'Eleusis, Paris 1914, σ. 406. O. KERN, RE 16, 1220, στίχ. 25.

Τελεστηρίου καὶ ὅτι ἐκλείετο κατὰ τὰς τέσσαρας πλευρὰς αὐτοῦ διὰ κινητῶν παραπετασμάτων, τὰ ὅποια ἔφθανον μέχρι τῆς στέγης, ἔνθα εὐρίσκετο τὸ ὑπὸ τοῦ Πλουτάρχου μνημονευόμενον *ὀπαῖον*¹, ἐξ οὗ ἐφωτίζετο ὅλον τὸ ἐσωτερικὸν τοῦ Τελεστηρίου².

Τὴν γνώμην ταύτην τοῦ Noack ὡς πρὸς τὴν μορφήν τοῦ Ἀνακτόρου εὐθὺς ἀντέκρουσεν ὁ Κουρουνιώτης, ὅστις ὀρθῶς παρετήρησεν, ὅτι ὁ ὑποδεικνυόμενος τρόπος κατασκευῆς διὰ παραπετασμάτων δὲν εὐσταθεῖ, ἀφοῦ, ὡς παραδίδεται, προορισμὸς τοῦ Ἀνακτόρου ἦτο κυρίως ἡ ὑπὸ ἀπόλυτον μυστικότητα φύλαξις ἐν αὐτῷ τῶν ἱερῶν, ἐπιτρεπομένης τῆς εἰσόδου μόνον εἰς τὸν Ἱεροφάντην. Συγχρόνως ἐδημοσίευσεν καὶ σχετικὴν ἐπιγραφὴν, ἣτις ἔχει μεγάλην σπουδαιότητα ὡς πρὸς τὸ ζήτημα τῆς κατασκευῆς τοῦ Ἀνακτόρου, διότι ρητῶς ἀναφέρεται ἐν αὐτῇ τοῖχος τοῦ Ἀνακτόρου διὰ τῆς φράσεως: «*πρὸς τῷ τοίχῳ τοῦ ἀνακτόρου*»³.

Διὰ τοίχων λοιπὸν ἦτο κατεσκευασμένον τὸ Ἀνάκτορον καὶ ὄχι διὰ παραπετασμάτων ἢ ξυλίνων φραγμάτων⁴. Ἦτο ἐπομένως μία μόνιμος λιθίνη κατασκευὴ ἐντὸς τοῦ Τελεστηρίου καὶ ὡς τοιαύτη θὰ ἔπρεπε νὰ ἔχη ἀφήσει ὁπωσδήποτε ἔχνη, λαξεύματα πιθανῶς ἐπὶ τοῦ βράχου ἢ ὑπολείμματα τῶν θεμελίων αὐτῆς.

Ἡ ἐκ νέου ἀποκάλυψις τῶν βαθυτέρων μερῶν τοῦ Τελεστηρίου διὰ τῶν ἀνασκαφῶν, τὰς ὁποίας ἐξετέλεσεν ὁ Κουρουνιώτης, βοηθούμενος ὑπὸ τῶν συνεργατῶν του⁵, εἶχεν ὁμολογουμένως ἐξόχως διαφωτιστικὰ ἀποτελέσματα, δικαιώσαντα τὸν ἐρευνητὴν εἰς τὴν τολμηρὰν πράγματι ἀπόφασίν του νὰ ἐπιχειρήσῃ τὴν ἀνασκαφὴν ταύτην, ἃν καὶ ἐθεωρεῖτο ἕως τότε, ὅτι εἶχεν ἐξαντληθῇ τὸ θέμα κατόπιν τῶν συστηματικῶν ἀνασκαφῶν τοῦ Φιλίου καὶ τῶν ἐρευνῶν τοῦ Noack.

Ὅντως διὰ τῆς νέας ταύτης ἀνασκαφῆς τοῦ Τελεστηρίου (*εἰκ. 3*) ἀπεδείχθη διὰ τοῦ ἀνευρεθέντος Μυκηναϊκοῦ ναοῦ, ὅτι ἡ ἀρχὴ τοῦ ἱεροῦ εἶναι πολὺ παλαιότερα τοῦ 8ου αἰῶνος καὶ ἐδέχθημεν, ὅτι αὐτὸς εἶναι ὁ πρῶτος ναός, τὸν ὁποῖον συμφώνως πρὸς τὸν Ὀμηρικὸν ὕμνον ἔκτισαν οἱ Ἑλευσίνιοι πρὸς τιμὴν τῆς Δήμητρος⁶. Συγχρόνως πλεῖστα νέα στοιχεῖα ἦλθον εἰς φῶς, τὰ ὅποια συνετέλεσαν εἰς τὴν πληρεστέραν ἐξακρίβωσιν τῆς ἀρχιτεκτονικῆς τῶν κατὰ καιροὺς ἀνεγερεθέντων ἐπὶ τῆς ἰδίας θέσεως Τελεστηρίων, τῶν ὁποίων τὸ ἐν διεδέχετο τὸ ἄλλο μετὰ τὴν καταστροφὴν τοῦ προηγούμενου ἢ πρὸς τὸν σκοπὸν τῆς μεγεθύνσεως αὐτοῦ.

1 ΠΛΟΥΤΑΡΧΟΥ Περικλῆς, 13 «τὸ δ' ὀπαῖον ἐπὶ τοῦ ἀνακτόρου Ξενοκλῆς ὁ Χολαργεὺς ἐκορύφωσε». Διὰ τὸ Ὀπαῖον δὲν ἔχει δοθῇ ἀκόμη ἱκανοποιητικὴ λύσις, βλ. R. VALLOIS *L'architecture hellénique et hellénistique à Délos*, Paris 1944, σ. 168, ἔνθα καὶ σχετικὴ βιβλιογραφία.

2 F. NOACK *Eleusis, die baugeschichtliche Entwicklung des Heiligtumes*, Berlin 1927, σ. 156 κέ. καὶ σ. 226. Ἐπίσης βλ. σχέδια εἰκ. 111 καὶ 112.

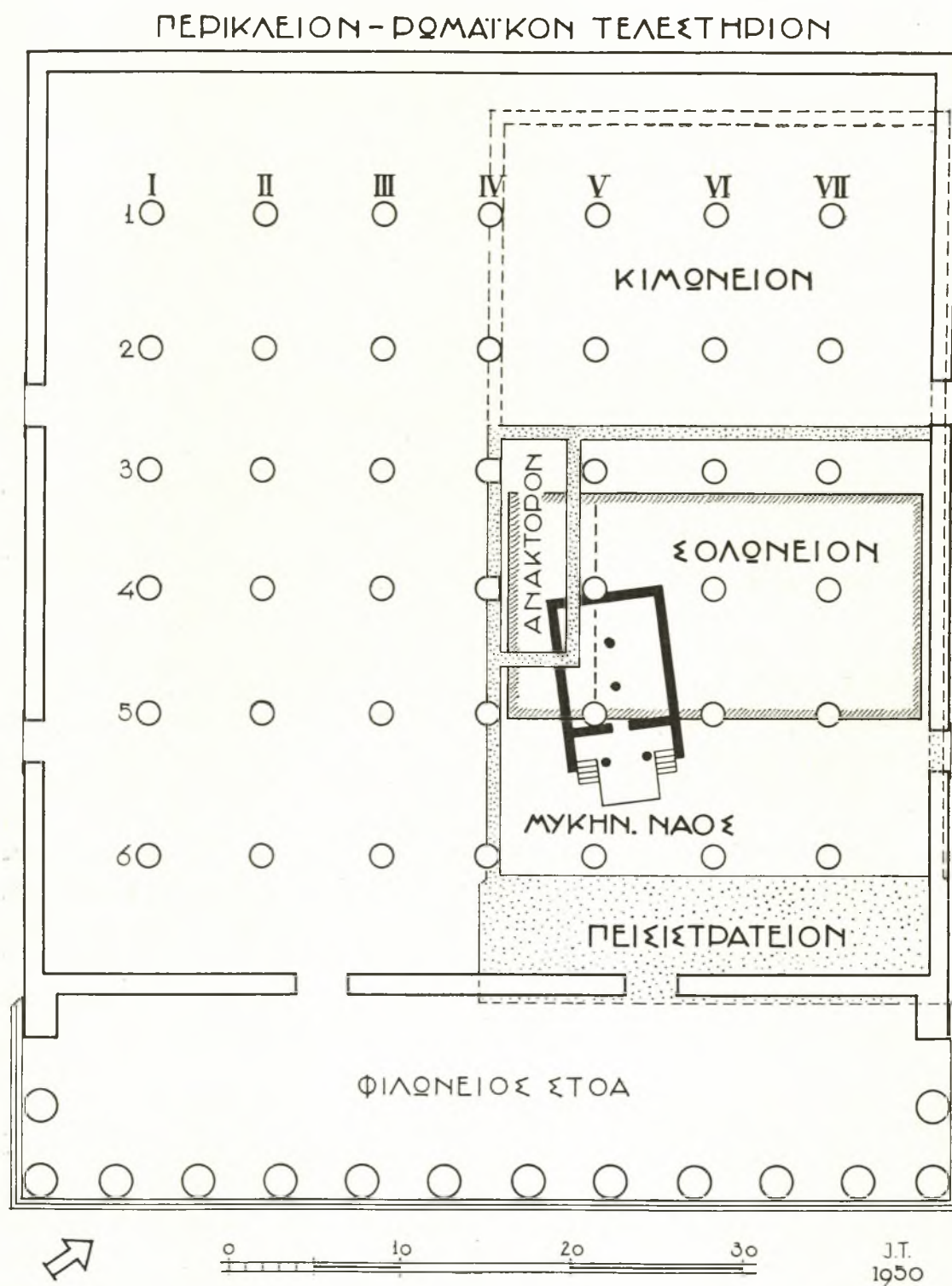
3 K. ΚΟΥΡΟΥΝΙΩΤΗ Εἰς τὸ Ἀνάκτορον τῆς Ἑλευσίνος, ΑΔ 10, 1926, σ. 145-149. Τὴν ἐρμηνείαν ταύτην τοῦ Κουρουνιώτη ἐδέχθη καὶ ὁ RUBENSON Arch. Anz., 1933, σ. 325. Ἀντιθέτως ὁ L. WEBER *Eleusinisches*, Rhein. Mus. f. Philol. N. F. LXXX, 1931, σ. 83 καὶ ὁ L. DEUBNER *Attische Feste*, Berlin 1932, σ. 88,

ὑπεστήριξαν, ὅτι Ἀνάκτορον ἐκαλεῖτο τὸ ὅλον Τελεστήριον καὶ ἐπομένως εἰς τοῖχον αὐτοῦ ἀναφέρεται ἡ ἐπιγραφὴ. Ἡ ἐρμηνεία ὁμῶς αὕτη εἶναι ἐντελῶς αὐθαίρετος καὶ δὲν συμβιβάζεται πρὸς τὸν προορισμὸν τοῦ Ἀνακτόρου.

4 Ὁ Δ. ΦΙΛΙΟΣ Ἑλευσινιακά μελετήματα, ΔΕΝΑ VII, 1904, σ. 20 κέ., ὑπέθεσεν, ὅτι τὸ Ἀνάκτορον εὐρίσκετο εἰς τὸν ἄνω ὄροφον τοῦ Τελεστηρίου καὶ περικυλλετο ὑπὸ ξυλίνων φραγμάτων. Τὴν γνώμην ταύτην ἐπαναλαμβάνει καὶ ὁ Δ. ΓΟΥΔΗΣ *Τὰ μυστήρια τῆς Ἑλευσίνος*, Ἀθῆναι 1935, σ. 70.

5 Τοῦ καθηγητοῦ Γ. Μυλωνᾶ, τοῦ ἐφόρου ἀρχαιοτήτων Ἰ. Θρεψιάδη καὶ τοῦ ἀρχιτέκτονος Ἰ. Τραυλοῦ.

6 K. KURUNIOTIS *Das eleusinische Heiligtum von den Anfängen bis zur vorperikleischen Zeit*, Archiv für Religionswissenschaft XXXII, σ. 53 κέ.



Εἰκ. 2.

Μεταξὺ τῶν ἀνευρεθέντων ἐρειπίων ἦτο καὶ τὸ σημειούμενον ἐπὶ τοῦ σχεδίου τῆς *εἰκόνης 4* διὰ τῶν γραμμάτων ΒΓΔ θεμέλιον, εἰς τὸ μέσον περίπτου τοῦ Τελεστηρίου, διὰ τὸ ὅποιον δὲν ἠδυνήθημεν τότε νὰ δώσωμεν συγκεκριμένην ἐρμηνείαν. Τὸ θεμέλιον αὐτό, ἐλάχιστον χρόνον παραμεῖναν ὁρατόν, ἠναγκάσθημεν εὐθὺς νὰ καλύψωμεν πάλιν διὰ τὸν κίνδυνον καταρρεύσεως τῶν παραπλεύρως αὐτοῦ εὐρισκομένων τοίχων τοῦ πρωίμου ἀρχαῖκου Τελεστηρίου. Τόσον δὲ ταχέως ἐλάβομεν τὴν ἀπόφασιν τῆς καλύψεώς του, ὥστε δὲν ἠδυνήθημεν νὰ σχεδιάσωμεν καὶ φωτογραφήσωμεν αὐτό.

Πρῶτος ὁ Noack εἶχε παρατηρήσει τὰ σωζόμενα λείψανα τοῦ παραδόξου αὐτοῦ θεμελίου, ἀλλὰ καὶ αὐτὸς ἐλάχιστην σημασίαν ἀπέδωκεν εἰς αὐτὸ ἀποκλείσας κατὰ τὸν κατηγορηματικώτερον τρόπον, ὅτι ἦτο δυνατόν νὰ ἀνήκη εἰς τὸ Ἀνάκτορον¹. Πράγματι δὲ ἔνεκα τοῦ τρόπου τῆς κατασκευῆς του, καὶ ἰδίως τῆς χρησιμοποίησεως ἀσβέστου, καὶ τοῦ γεγονότος, ὅτι ἐκ πρώτης ὄψεως οὐδεμίαν παρουσίαζε σχέσιν πρὸς οἶονδήποτε ἐκ τῶν Τελεστηρίων, ἐλάχιστη σημασία πάντοτε ἀπεδίδετο εἰς αὐτό, μέχρι καὶ πρὸ τινος ἀκόμῃ, ὅτε ἐξ ἄλλης, τυχαίας, παρατηρήσεώς μου μοι ἐδόθη ἡ ἀφορμὴ νὰ στρέψω καὶ πάλιν τὴν προσοχήν μου καὶ διὰ νέας ἀνασκαφῆς νὰ ἀσχοληθῶ ἐπισταμένως περὶ αὐτό. Τὰ ἀποτελέσματα τῶν τελευταίων τούτων ἐρευνῶν μου ὑπῆρξαν πολὺ ἱκανοποιητικὰ καὶ νομίζω, ὅτι λύουσι πλέον ὀριστικῶς τὸ ζήτημα τοῦ Ἀνακτόρου, διὰ τῆς διαπιστώσεως, ὅτι τὸ θεμέλιον αὐτὸ δὲν εἶναι ἄλλο τι ἢ αὐτὸ τοῦτο τὸ θεμέλιον τοῦ ματαίως ζητουμένου μέχρι τοῦδε εἰς ἄλλην θέσιν τοῦ Τελεστηρίου Ἀνακτόρου².

Πρὸ πολλῶν ἐτῶν ἀνευρέθη εἰς τὴν Ἐλευσίνα μεγάλη μαρμαρίνη πλάξ, ἐπὶ τῆς μιᾶς πλευρᾶς τῆς ὁποίας ἔχει χαραχθῇ διὰ μεγάλων γραμμάτων (ὑψ. 0.10 μ.) ἡ ἐπιγραφή *Ἱεροφάντ[ης] (εἰκ. 5)*. Ἡ πλάξ αὕτη, εὐρεθεῖσα πλησίον τῶν Μεγάλων Προπυλαίων, προέρχεται κατὰ τὸν Σκιᾶν³ καὶ τὸν Noack⁴ ἐκ τοῦ Τελεστηρίου, ὅπου ἀρχικῶς ἴστατο καθορίζουσα τὴν θέσιν τοῦ Ἱεροφάντου. Ὁ Noack μάλιστα ὑπέθεσεν, ὅτι πιθανὸν νὰ ἦτο ἐντετειχισμένη μεταξὺ τῶν καθισμάτων τοῦ Τελεστηρίου σχηματίζουσα εἶδος ἐξέδρας, ὁμοίας πρὸς τὴν αὐτοκρατορικὴν ἐξέδραν τοῦ Διονυσιακοῦ Θεάτρου τῶν Ἀθηνῶν, ἐπὶ τῆς ὁποίας καὶ θὰ ἦτο τοποθετημένος ὁ θρόνος τοῦ Ἱεροφάντου.

Τὴν πλάκα ταύτην εἶχον τὴν εὐκαιρίαν νὰ μελετήσω τελευταίως, κατὰ τὴν γενομένην ἐσχάτως ἐργασίαν ἐπανατοποθετήσεως τῶν ἐκθεμάτων τοῦ Μουσείου τῆς Ἐλευσίνος, ὅτε μετεκινήθη ἐκ τῆς ἀρχικῆς αὐτῆς θέσεως καὶ ἦτο περισσότερον προσιτή. Κατέληξα δὲ εἰς τὴν παρατήρησιν, ὅτι ἀπετέλει αὕτη τὴν ἀριστερὰν πλευρὰν μικρᾶς

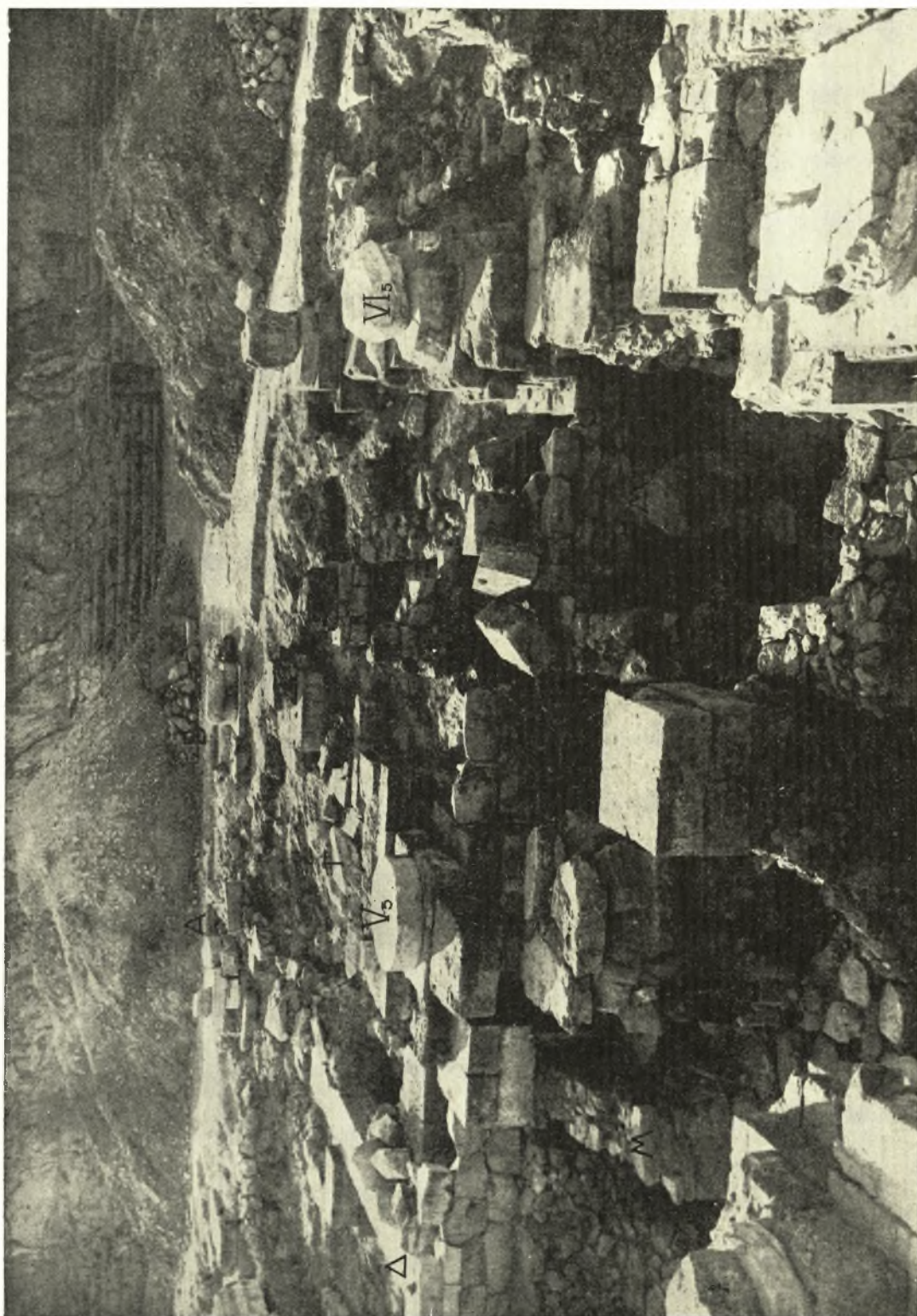
¹ NOACK Eleusis, σ. 159 καὶ σημ. 2, ἔνθα δι' ὀλίγων περιγράφει τὸ θεμέλιον. Ἐπίσης εἰς τὸ γενικὸν σχέδιον τοῦ Τελεστηρίου, πίν. 3, σημειώνει αὐτὸ διὰ τῶν γραμμ. ΦΦΨ, ὅχι ὅμως μὲ μεγάλην ἀκρίβειαν.

² Ὁ W. Wrede, ὅστις τακτικῶς ἐπεσκέπτετο τὴν Ἐλευσίνα κατὰ τὴν διάρκειαν τῶν ἀνασκαφῶν μας, πρῶτος ἐξέφρασε τὴν γνώμην, ὅτι τὸ θεμέλιον αὐτὸ ἦτο δυνατόν νὰ ἀνήκη εἰς τὸ Ἀνάκτορον, Arch. Anz. 1932, σ. 128, βλ. καὶ RUBENSOHN Gnomon 1933, σ. 427. Τὸ θεμέλιον αὐτὸ εἶχομεν ἐπίσης ὑπ' ὄψει γράφοντες εἰς τὸ ΑΔ 15, 1933-35, σ. 102 σημ. 1, ὅτι δὲν εἶναι ἀπολύτως βεβαιωμένον, ὡς λέγει ὁ DEUBNER Att. Fest.,

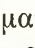
σ. 88, στηριζόμενος εἰς τὸν Noack, ὅτι δὲν ἐσώθησαν διόλου λείψανα τοῦ Ἀνακτόρου ἐντὸς τοῦ Τελεστηρίου. Ὁ Deubner εἰς γενομένην ὀλίγον χρόνον πρὸ τοῦ θανάτου του ἀνακοίνωσίν του εἰς τὴν Ἀκαδημίαν τοῦ Βερολίνου, ἐπανῆλθεν ἐπὶ τοῦ ζητήματος ὑποστηρίζων, ὅτι τὸ θεμέλιον αὐτὸ δὲν εἶναι δυνατόν νὰ ἀνήκη εἰς τὸ Ἀνάκτορον προσπαθῶν νὰ ἀποδείξῃ, ὅτι Ἀνάκτορον ἐκαλεῖτο ὁλόκληρον τὸ Τελεστήριον. L. DEUBNER Zum Weihehaus der eleusinischen Mysterien, Abh. Berl. Akad., Phil. hist. Kl. 1945-46, ἀρ. 2, σ. 1-19

³ Α. ΣΚΙΑΣ, ΑΕ 1899, σ. 195.

⁴ NOACK Eleusis, σ. 292 (114a).



Εἰκ. 3. Γενική ἄποψις τῶν ἀνασκαφῶν τοῦ Τελεστηρίου. Μ, Μ τὰ ἄκρα τῶν παραστάδων τοῦ Μυκηναϊκοῦ ναοῦ. ΑΒΓΔ τὰ θεμέλια τοῦ Ἀνακτόρου.

ὀρθογωνικῆς κόγχης, παρομοίας πρὸς τὴν διαμόρφωσιν τῶν ἐπιτυμβίων ναΐσκων (εἰκ. 6) καὶ συνεπέρανα, ὅτι ἐντὸς τῆς κόγχης αὐτῆς θὰ ἔπρεπε νὰ εὐρίσκειται ὁ θρόνος τοῦ Ἱεροφάντου. Ἐσκέφθην τότε, ὅτι εἰς μίαν τῶν ἐντὸς τοῦ Τελεστηρίου βάσεων, εὐρισκομένην πρὸς δυσμὰς τοῦ κίονος V5 (εἰκ. 4), ὑπάρχει βαθὺ λάξευμα σχήματος  καὶ ὅτι ἐντὸς αὐτοῦ πιθανὸν νὰ ἐστηρίζοντο αἱ μαρμαρίναι πλάκες τῆς ὀρθογωνικῆς κόγχης. Ἡ ἐπακολουθήσασα διαπίστωσις, ὅτι αἱ διαστάσεις τῆς πλακὸς συμπίπτουσιν ἐπακριβῶς πρὸς τὰς διαστάσεις τοῦ λαξεύματος, μὲ ἔπεισαν ἀπολύτως περὶ τῆς ὀρθότητος τῆς εἰκασίας μου ταύτης.

Ἡ ἐπιπολαία μᾶλλον ἐπεξεργασία τοῦ λαξεύματος καὶ ἡ χρησιμοποίησις ἀσβέστου πρὸς στήριξιν ἐντὸς αὐτοῦ τῶν μαρμαρίνων πλακῶν¹ δεικνύουσιν, ὅτι ὁ ναῖσκος κατεσκευάσθη κατὰ τοὺς Ρωμαϊκοὺς χρόνους. Τοῦτο ἄλλωστε δεικνύουσι καὶ τὰ γράμματα τῆς ἐπιγραφῆς χρονολογούμενα εἰς τὸν δεύτερον μ.Χ. αἰῶνα. Ὅτι ὁμοίως ὁ θρόνος τοῦ Ἱεροφάντου ἦτο δυνατόν νὰ εὐρίσκειται εἰς τὴν αὐτὴν θέσιν πολὺ παλαιότερον, τοῦλάχιστον ἀπὸ τῶν μέσων τοῦ πέμπτου π.Χ. αἰῶνος, ἀποδεικνύεται ἐκ τοῦ τρόπου τῆς κατασκευῆς αὐτῆς ταύτης τῆς βάσεως, ἐπὶ τῆς ὁποίας ἦτο τοποθετημένος. Ἀποτελεῖται δὲ ἡ βάσις αὕτη ἐκ δύο μεγάλων ὀρθογωνικῶν πωρολίθων συνδεομένων μεταξύ των διὰ συνδέσμων διπλοῦ Τ, ὁμοίων πρὸς τοὺς συνδέσμους τῶν τοίχων τοῦ Περικλείου Τελεστηρίου, καὶ πρὸς θεμελίωσιν αὐτῆς ἐχρησιμοποιήθησαν λίθοι ἐκ τοῦ διαλυθέντος θεμελίου τοῦ παραπλεύρως εὐρισκομένου κίονος ΠΙε τοῦ Κιμωνείου Τελεστηρίου (εἰκ. 7 καὶ 8)².

Ἡ τοιαύτη τοποθέτησις τοῦ θρόνου παρὰ τὸν κίονα V5, ἥτοι εἰς τὸ μέσον τοῦ Τελεστηρίου, δὲν δικαιολογεῖται, νομίζω, παρὰ μόνον ἐὰν δεχθῶμεν, ὅτι ὁ θρόνος εὐρίσκετο πλησίον τοῦ Ἀνακτόρου, πρὸς τὸ ὅποιον ἀπ' εὐθείας ἐσχετίζετο ὁ Ἱεροφάντης, καὶ μάλιστα πρὸ τῆς εἰσόδου αὐτοῦ³. Δεδομένου δὲ ὅτι οὐδὲν ἄλλο ἵχνος θεμελίου κτηρίου, πλην τοῦ ἀνωτέρω μνημονευθέντος, ἀνευρέθη πλησίον τοῦ θρόνου, δεδικοιολογημένως δυνάμεθα νὰ υποθέσωμεν, ὅτι τὸ παράδοξον τοῦτο θεμέλιον εἶναι τὸ θεμέλιον τοῦ Ἀνακτόρου. Πρὸς ἐξακριβώσιν τῆς σκέψεώς μου ταύτης ἐπεχείρησα τὴν νέαν ἀνασκαφὴν πρὸς ἀποκάλυψιν πάλιν τῶν σωζομένων ἐρειπίων τοῦ θεμελίου⁴, σχέδιον τοῦ ὁποίου παρέχω ἐνταῦθα εἰς τὴν εἰκόνα 4.

Τὸ θεμέλιον τοῦτο ΒΓΔ δὲν εἶναι ὀρθὸν νὰ ἐξετάζηται μεμονωμένως, ὥς μέχρι τοῦδε ἐγίνετο, ἀλλ' ἐν συνδυασμῷ πρὸς τοὺς τοίχους τῆς ΝΔ γωνίας τοῦ Πεισιστρα-

1 Κυρίως ἐπὶ τῆς βάσεως ὑπάρχουσι δύο λαξεύματα πρὸς τοποθέτησιν τῆς ἀριστερᾶς καὶ τῆς δεξιᾶς πλευρᾶς τοῦ ναΐσκου. Ἡ δεξιὰ πλευρὰ αὐτοῦ ἐστηρίζετο μεταξύ τῶν λίθων τῆς βάσεως καὶ τῆς παραπλεύρως αὐτῆς εὐρισκομένης βάσεως (Η) εἰκ. 4 καὶ 8. Ὁ τρόπος τῆς στηρίξεως τῶν πλακῶν τοῦ ναΐσκου ἐντὸς βαθῶν λαξευμάτων εἶναι ὁ συνήθως χρησιμοποιούμενος, βλ. καὶ ἐπιτυμβίους ναῖσκους τοῦ Κεραμεικοῦ, ἐνθα ὁμοίως ἀντὶ ἀσβέστου, πρὸς στήριξιν τῶν πλακῶν χρησιμοποιεῖται μόλυβδος.

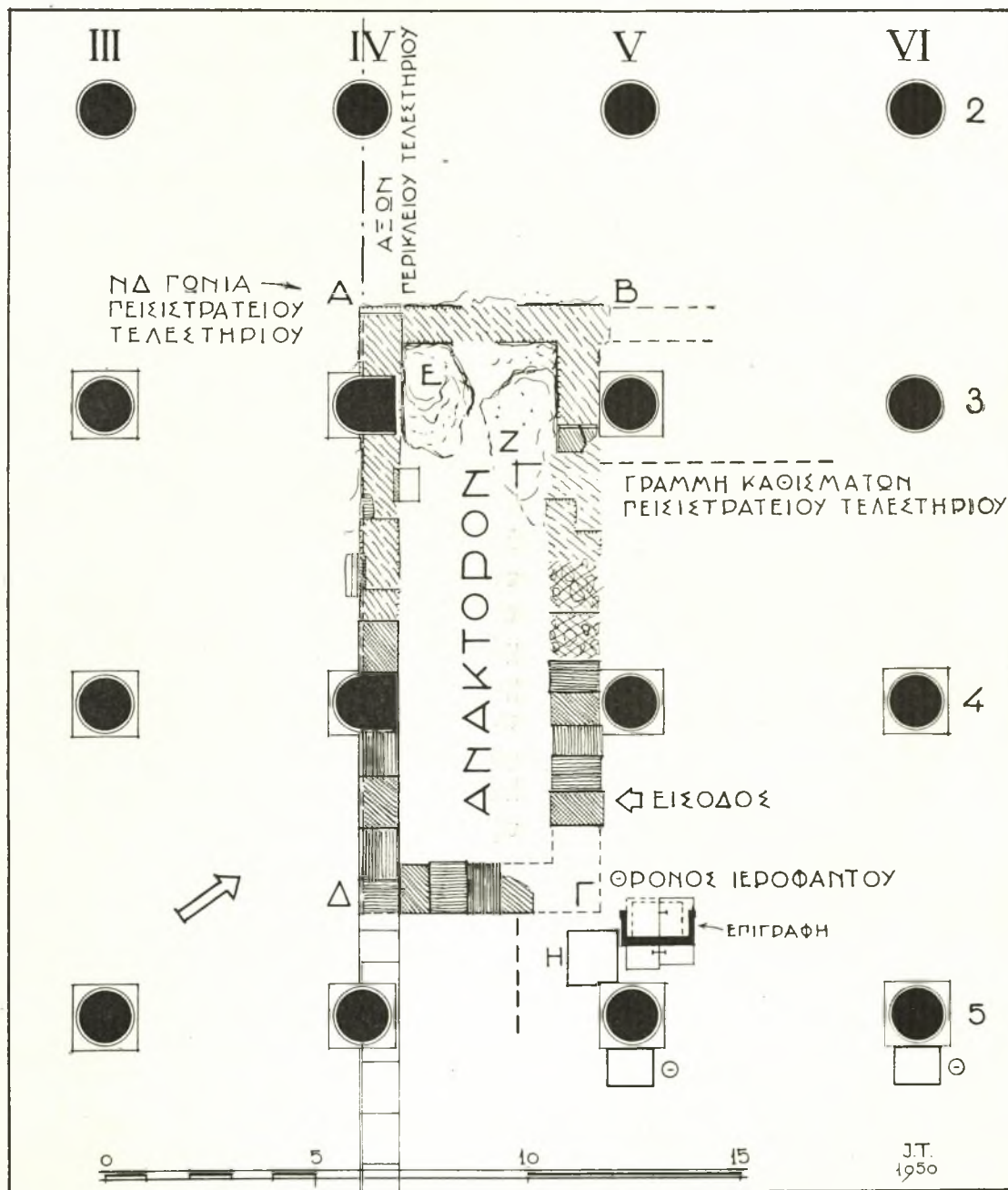
2 ΝΟΑΚ Eleusis, πίν. 3. Εἰκόνα τῆς βάσεως ἐδημοσίευσεν ὁ ΚΟΥΡΟΥΝΙΩΤΗΣ Archiv XXXII, πίν. II, 4 καὶ ΑΔ 14, 1931-32, Παρ. εἰκ. 1.

3 Βλέπε κατωτέρω σ. 15 κέ.

4 Θεωρῶ καθήκον μου νὰ εὐχαριστήσω καὶ ἐνταῦθα τὸ Σεβαστὸν Συμβούλιον τῆς Ἀρχαιολογικῆς Ἑταιρείας καὶ ἰδιαίτερος τὸν Γραμματέα αὐτῆς καθηγητὴν κ. Γεωργιον Οἰκονόμον διὰ τὴν ἀπόφασιν, τὴν ὁποίαν ἔλαβον, ὅπως συνεχίσω τὰς ἀπὸ μακροῦ ἐν συνεργασίᾳ μετὰ τοῦ μακαρίτου Κουρουνιώτη ἐκτελουμένας ἀνασκαφὰς ἐν Ἑλευσίνι. Ἐπίσης θερμῶς εὐχαριστῶ τὸν ἔφορον ἀρχαιοτήτων Ἀττικῆς κ. Ἰ. Παπαδημητρίου διὰ τὴν βοήθειαν, ἣν μοι παρέσχεν εἰς τὴν ἔρευνάν μου ταύτην καὶ γενικῶς εἰς τὰς ἐργασίας μου ἐν Ἑλευσίνι, καθὼς καὶ τὸν ζωγράφον κ. Ἀ. Κοντόπουλον, ὅστις μὲ ἐβοήθησεν εἰς τὴν ἐκτέλεσιν τοῦ σχεδίου τῆς εἰκ. 1.

τείου Τελεστηρίου, μετὰ τῶν ὁποίων σχηματίζει μέγα ἐπίμηκες ὀρθογωνικὸν κτίσμα ΑΒΓΔ (εἰκ. 3 καὶ 4) διαστάσεων 14.20×5.60 μ.

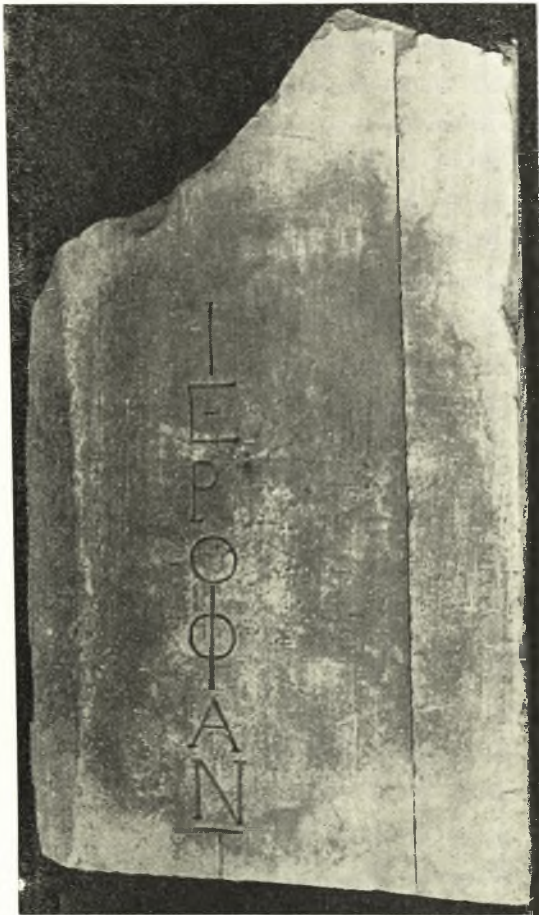
Ἡ χρησιμοποίησις ἀσβέστου εἰς ἓν τμήμα τοῦ θεμελίου θὰ ἦτο δυνατόν νὰ μᾶς



Εἰκ. 4.

ὁδηγήσῃ εἰς τὸ συμπέρασμα, ὅτι εἶναι κτίσμα τῶν Ρωμαϊκῶν χρόνων ἢ, τοῦλάχιστον, ὅτι ἀνήκει μὲν εἰς τὸ Περίκλειον Τελεστήριον, ἀλλ' ἐγένοντο εἰς αὐτὸ ἐπισκευαὶ κατὰ τοὺς Ρωμαϊκοὺς χρόνους. Ἐν τοιαύτῃ περιπτώσει ὅμως παραμένει πάντοτε τὸ ἐρώ-

τημα, ποῦ εὐρίσκετο τὸ Ἀνακτόρον εἰς τὰ προηγηθέντα Τελεστήρια; Εἰς τὸ σημεῖον τοῦτο ἡ νέα μελέτη τοῦ θεμελίου παρέσχε καὶ τὴν ὀριστικὴν λύσιν καὶ τὴν καλυτέραν ἐπιβεβαίωσιν, ὅτι πράγματι εὐρισκόμεθα πρὸς τῆς θέσεως τοῦ Ἀνακτόρου ὅλων τῶν ἐποχῶν. Διότι ἀσφαλῶς ἀπεδείχθη ἐκ τῆς καθόλου κατασκευῆς τοῦ θεμελίου, ὅτι τοῦτο εἶναι σύγχρονον πρὸς τὸ Πεισιστράτειον Τελεστήριον καὶ ὅτι τὸ Ἀνακτόρον, ἀπὸ τῆς ἐποχῆς τοῦλάχιστον ταύτης μέχρι καὶ τῶν τελευταίων χρόνων τοῦ Ἱεροῦ τῆς Ἑλευσίνος, διετηρήθη ἐπὶ τῆς ἰδίας θέσεως μὲ μικρὰς μόνον ἐκάστοτε ἐπισκευάς (εἰκ. 2).



Εἰκ. 5. Ἡ πλάξ μὲ τὴν ἐπιγραφήν.

Ἦδη ἀπὸ τῆς ἀποκαλύψεως τοῦ Τελεστηρίου εἶχε παρατηρηθῇ ὑπὸ τοῦ Φιλίου¹ καὶ ἐκάστοτε ἐτονίζετο ὡς ἐξεταστέον σημεῖον ὁ κατὰ 0.32 μ. προεξέχων τοῦ λοιποῦ δαπέδου τοῦ Περικλείου Τελεστηρίου βράχος (εἰκ. 4, E). Πρὸς ἐρμηνείαν τούτου ἐδόθησαν διάφοροι ἐξηγήσεις, πάντες ὅμως συμφώνουν, ὅτι ἡ ἀνωμαλία αὕτη δὲν ὑφίστατο εἰς τὸ Πεισιστράτειον Τελεστήριον, παραδεχόμενοι, ὅτι ὁ βράχος εἰς τὸ σημεῖον ἐκεῖνο ἐκαλύπτετο ὑπὸ τῶν καθισμάτων αὐτοῦ. Ἀλλ' ἐὰν τὰ καθίσματα τοῦ Πεισιστρατείου Τελεστηρίου ἐσυνεχίζοντο ἐντὸς τοῦ χώρου τοῦ Ἀνακτόρου, θὰ ἔπρεπε τοῦλάχιστον εἰς τὸ σημεῖον Z, ὅπου ἡ ἐπιφάνεια τοῦ βράχου ἐξακολουθεῖ νὰ εἶναι ὑψηλότερον τοῦ δαπέδου τοῦ Τελεστηρίου², νὰ εἶχε λαξευθῇ οὗτος καὶ νὰ ἐσφύζοντο σαφῆ ἵχνη τῆς καμπῆς τῶν καθισμάτων. Ἐπειδὴ ὅμως οὐδεμία ἐπεξεργασία τοῦ βράχου παρατηρεῖται εἰς τὸ σημεῖον τοῦτο, πρέπει νὰ συμπεράνωμεν, ὅτι τὰ καθίσματα δὲν ἔφθανον μέχρι τῆς θέσεως τοῦ βράχου, τερματιζόμενα εἰς τοὺς τοίχους τοῦ Ἀνακτόρου, πράγμα

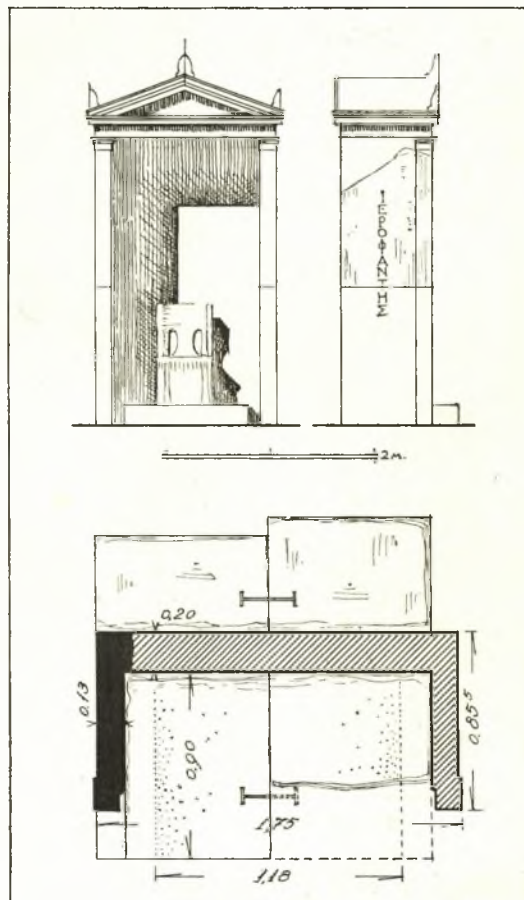
τὸ ὁποῖον ἀποδεικνύει, ὅτι τὸ τελευταῖον τοῦτο ἦτο σύγχρονον πρὸς τὸ Πεισιστράτειον Τελεστήριον. Ὅτι δὲ τὰ καθίσματα ἔφθανον μόνον μέχρι τοῦ τοίχου ΒΓ τοῦ Ἀνακτόρου καὶ δὲν ἐσυνεχίζοντο ἐντὸς αὐτοῦ βεβαιοῦται καὶ ἐκ τοῦ λαξεύματος ΑΒ (εἰκ. 3 καὶ 4), τὸ ὁποῖον εἶναι σύγχρονον πρὸς τὸ Πεισιστράτειον Τελεστήριον καὶ ὀρίζει τὴν θέσιν τοῦ πρὸς τὴν πλευρὰν ταύτην τοίχου αὐτοῦ. Τὸ λάξευμα τοῦτο φθάνει εἰς βάθος 0.10 μ. κάτω τῆς ἐπιφανείας τοῦ δαπέδου τοῦ Τελεστηρίου καὶ σταματᾷ ἀκριβῶς εἰς τὴν γραμμὴν ΒΓ τῆς βορείας πλευρᾶς τοῦ Ἀνακτόρου, προφανῶς διότι ὁ ἐντὸς τοῦ Ἀνακτόρου χώρος θὰ

¹ Δ. ΦΙΛΙΟΣ, ΠΑΕ 1883, σ. 54.

² Τὸ δάπεδον τοῦ Περικλείου Τελεστηρίου εὐρίσκεται εἰς τὸ αὐτὸ ὕψος πρὸς τὸ τοῦ Πεισιστρατείου.

ἦτο ἐλεύθερος τοῦλάχιστον μέχρι τῆς κορυφῆς τοῦ βράχου Ε, ἣτις ὁρίζει καὶ τὸ ὕψος τοῦ δαπέδου τοῦ Ἀνακτόρου. Ἀντιθέτως, κατὰ τὴν ὑπόλοιπον δυτικὴν πλευρὰν τοῦ Τελεστηρίου καθὼς καὶ κατὰ τὴν βορείαν πλευρὰν αὐτοῦ, ἀκριβῶς διότι τὰ μέρη ταῦτα ἐκαλύπτοντο πράγματι ὑπὸ τῶν καθισμάτων, δὲν παρέστη ἀνάγκη νὰ λαξευθῇ πρὸς ἔδρασιν τῶν τοίχων ὁ βράχος μέχρι τοῦ δαπέδου τοῦ Τελεστηρίου ἀλλ' εἰς πολὺ μεγαλύτερον ὕψος ὑπεράνω αὐτοῦ, ὥς φαίνεται ἐκ τῆς διατηρουμένης ΒΔ γωνίας, ὅπου τὸ λάξευμα τερματίζεται εἰς ὕψος 0.92 μ. ἀπὸ τοῦ δαπέδου.

Τὸ σύγχρονον τῆς κατασκευῆς τοῦ Ἀνακτόρου καὶ τοῦ Πεισιστρατείου Τελεστηρίου ἀποδεικνύεται καὶ ἐκ τῆς ὁμοίας τεχνικῆς τῆς λαξεύσεως τοῦ βράχου πρὸς ἔδρασιν τῶν τοίχων ἀμφοτέρων τῶν κτηρίων. Ἐξ ἄλλου ὁ μοναδικὸς σφζόμενος εἰς τὴν ἀρχικὴν αὐτοῦ θέσιν πώρινος λίθος, κατὰ τὸ δυτικὸν ἄκρον τῆς βορείας πλευρᾶς τοῦ Ἀνακτόρου, πολὺ ὁμοιάζει ὥς πρὸς τὴν σύστασιν καὶ τὸν τρόπον τῆς κατεργασίας πρὸς τοὺς χρησιμοποιηθέντας εἰς διάφορα ἄλλα σημεῖα τοῦ Πεισιστρατείου Τελεστηρίου λίθους. Κατὰ τὸ ὑπόλοιπον τμήμα ἡ βορεία πλευρὰ τοῦ Ἀνακτόρου καλύπτεται ὑπὸ στρώματος ἀσβεστοκονίας καὶ μεγάλων ὀρθογωνικῶν πωρολίθων, τὴν αὐτὴν δὲ κατασκευὴν, διὰ μεγάλων πωρολίθων, ἔχει καὶ ἡ ἀνατολικὴ πλευρὰ αὐτοῦ. Ἡ κατασκευὴ αὕτη εἶναι προφανῶς τῶν Ρωμαϊκῶν χρόνων τοῦ δευτέρου μ.Χ. αἰῶνος, ὅτε, ὥς καὶ φιλολογικῶς παραδίδεται, συντελεῖται μεγάλη καταστροφὴ τοῦ Τελεστηρίου καὶ ριζικὴ ἀνακαίνισις αὐτοῦ¹. Τότε φαίνεται,



Εἰκ. 6. Ἀναπαράστασις τοῦ θρόνου.

ὅτι ἐτέθησαν καὶ οἱ σφζόμενοι μέχρι σήμερον κίονες μὲ τὰς ἀπλᾶς δισκοειδεῖς βάσεις ἐξ Ἐλευσινιακοῦ λίθου, μία τῶν ὁποίων, ἡ IV3, διατηρουμένη εἰς τεμάχια, ἔχει τοῦτο τὸ ἀξιοσημείωτον, ὅτι τὸ σχῆμά της εἶναι πρὸς τὴν μίαν πλευρὰν ἡμικυκλικὸν καὶ πρὸς τὴν ἐτέραν ὀρθογώνιον. Τὸ περίεργον σχῆμα τῆς βάσεως ταύτης, εἰς τοῦ ὁποίου τὴν ἐρμηνείαν τόσον προσέκρουσεν ὁ Noack², ἐξηγεῖται μόνον, ἐὰν δεχθῶμεν, ὅτι ὑφίστατο ὁ νότιος τοῖχος τοῦ Πεισιστρατείου Τελεστηρίου καὶ ὅτι τὸ ὀρθογωνικὸν μέρος τῆς

1 Δ. ΦΙΛΙΟΣ Τὸ ἐν Ἐλευσίνι Τελεστήριον καὶ Ἀγιστεῖδες ὁ σοφιστής, Ath. Mitt. XXI, 1896, σ. 242 κέ. Ἡ καταστροφὴ αὕτη ἐγένετο ὑπὸ τῶν ἐπιδραμόντων εἰς τὴν Ἐλευσίνα Κοσσοβόων, λήγοντος τοῦ θέρους τοῦ

170 μ.Χ. βλ. J. OLIVER The Sacred Gerusia, Hesperia, Supplement VI, 1941. σ. 28.

2 NOACK Eleusis, σ. 276 (82).

βάσεως ἐνεσωματοῦτο ἐντὸς τοῦ τοίχου αὐτοῦ (βλέπε σχέδιον εἰκ. 4, ἔνθα καὶ τὴν ἐλλείπουσαν σήμερον βάσιν τοῦ κίονος IV⁴ παρομοίαν ἐσχεδίασα).

Ἄλλ' ἢ καλυτέρα ἀπόδειξις τῆς συγχρόνου κατασκευῆς Ἀνακτόρου καὶ Πεισιστρατείου Τελεστηρίου εἶναι ἡ ἁρμονικὴ σχέσις τῶν διαστάσεων τοῦ πρώτου πρὸς τὴν ἐσω-



Εἰκ. 7. Βάσις τοῦ θρόνου τοῦ Ἱεροφάντου, ἀποψις ἀπὸ βορρᾶ. Δ θεμέλιον Ἀνακτόρου.

τερικὴν διάταξιν τοῦ δευτέρου. Πράγματι, ἐντὸς τοῦ Τελεστηρίου τὸ Ἀνάκτορον καταλαμβάνει ὥρον ἴσον ἀκριβῶς πρὸς 1×3 μεταξόνια, ὃ δὲ βόρειος τοῖχος αὐτοῦ ἀντικαθιστᾷ τοὺς τρεῖς κίονας, τοὺς ὁποίους πάντες μέχρι σήμερον ἐδεχόμεθα εἰς τὴν θέσιν ταύτην ἀναβιβάζοντες ἐσφαλμένως τὸν ἀριθμὸν τῶν ἐσωτερικῶν κίωνων τοῦ Τελεστηρίου εἰς εἰκοσιπέντε (εἰκ. 9 καὶ 10).

Μετὰ τὸν προσδιορισμὸν τῆς θέσεως τοῦ Ἀνακτόρου ἐν τῷ Πεισιστρατεῖ Τελεστηρίῳ ὑπολείπεται νὰ ἐξετάσωμεν, ποίαν θέσιν κατεῖχε τοῦτο ἐντὸς τοῦ παλαιότερου Τελεστηρίου τῶν χρόνων τοῦ Σόλωνος. Ἡ μορφή τοῦ Τελεστηρίου τούτου, συμφώνως πρὸς τὰ ἀποτελέσματα τῶν τελευταίων μας ἀνασκαφῶν, παρουσιάζεται ἐντελῶς διάφορος ἐκείνης, τὴν ὁποίαν ἐνεφάνισεν ὁ Noack¹. Βεβαίως τὰ σφζόμενα λείψανα εἶναι ἐλάχιστα, ἐξ αὐτῶν ὅμως διαπιστοῦται ἀσφαλῶς, ὅτι τὸ σχῆμα τοῦ Τε-

λεστηρίου τῶν χρόνων τοῦ Σόλωνος δὲν ἦτο τετράγωνον, ὥς ὑπέθεσεν ὁ Noack, ἀλλ' ὀρθογώνιον, ὅτι ἡ στέγη του δὲν ἦτο ἐπίπεδος, ἀλλὰ δικλινὴς μετὰ κεράμων ἀπολήγουσα εἰς ἀετώματα καὶ τέλος ὅτι ἡ εἰσοδὸς του δὲν ἦτο εἰς τὴν ἀνατολικήν, ἀλλ' εἰς τὴν βορείαν στενὴν πλευρὰν αὐτοῦ².

Ἰχνη τοῦ Ἀνακτόρου τῆς ἐποχῆς τοῦ Σόλωνος δὲν περιεσώθησαν, ἀλλ' ἡ θέσις αὐτοῦ ἐν τῷ Τελεστηρίῳ φυσικὸν εἶναι, νομίζομεν, νὰ ἦτο εἰς τὸ βάθος ἐναντι τῆς εἰσοδου (εἰκ. 10, Α). Ἡ θέσις αὕτη συμπίπτει περίπου πρὸς τὸν ὥρον, τὸν ὅποιον καταλαμβάνει τὸ Ἀνάκτορον εἰς τὸ ἀμέσως μεταγενέστερον Τελεστήριον τοῦ Πεισιστράτου. Τὸ γεγονὸς δὲ τοῦτο, λαμβανομένης ὑπ' ὅψιν τῆς καταβληθείσης κατὰ τὴν οἰκοδόμησιν ὅλων τῶν μεταγενεστέρων Τελεστηρίων ἐκδήλου προσπαθείας, ὅπως τὸ

¹ NOACK Eleusis, σ. 16 κέ.

² K. KURUNIOU Archiv XXXII, σ. 70. Ἡ παροχομένη ὑπὸ τοῦ C. ANTI Teatri Greci arcaici da

Minosse a Pericle, Padova 1947, σ. 45, εἰκ. 11, ἀναπαράστασις τοῦ Τελεστηρίου τῶν χρόνων τοῦ Σόλωνος εἶναι ἐντελῶς ἀσφαλῶς.

Ἀνάκτορον διατηρῆται εἰς τὴν ἰδίαν πάντοτε θέσιν, παρὰ τὰς ἐκάστοτε ἐπιφερομένας μεταβολὰς εἰς τὴν μορφήν καὶ τὸ σχῆμα τοῦ Τελεστηρίου (εἰκ. 10), ἀποτελεῖ καθ' ἡμᾶς τὴν καλυτέραν ἀπόδειξιν περὶ τῆς ὑπάρξεως Ἀνακτόρου καὶ εἰς τὸ Τελεστήριον τῶν χρόνων τοῦ Σόλωνος καὶ μάλιστα εἰς τὴν αὐτὴν θέσιν. Συγχρόνως ὁμως παρέχεται οὕτω

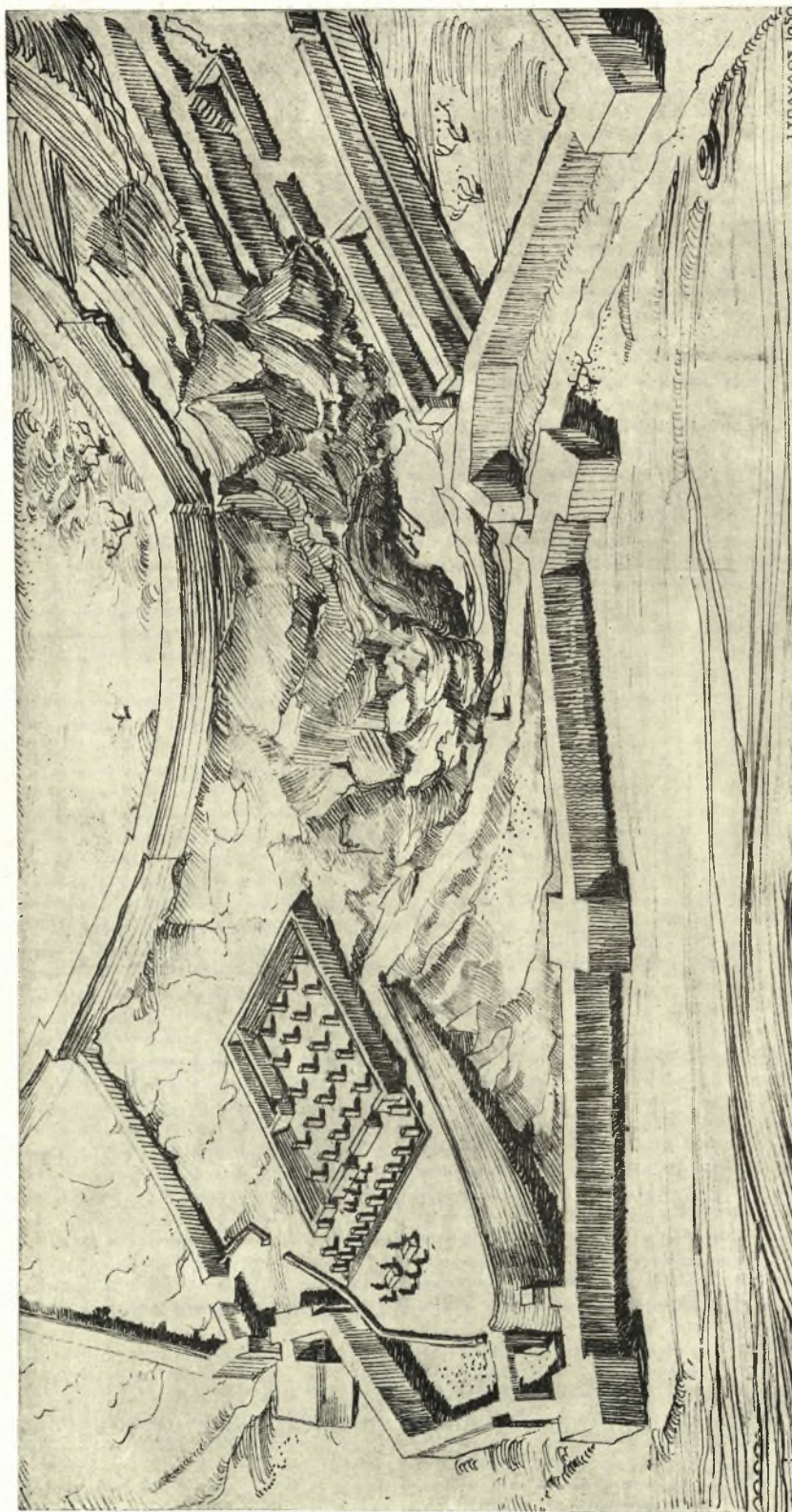


Εἰκ. 8. Βάσις τοῦ θρόνου τοῦ Ἱεροφάντου, ἄποψις ἀπὸ δυσμῶν. α, β, γ, τοῖχος, δάπεδον καὶ βάσις κίονος Μυκηναϊκοῦ ναοῦ. IIIε βάσις κίονος Κιμωνείου Τελεστηρίου, Γ θεμέλιον Ἀνακτόρου.

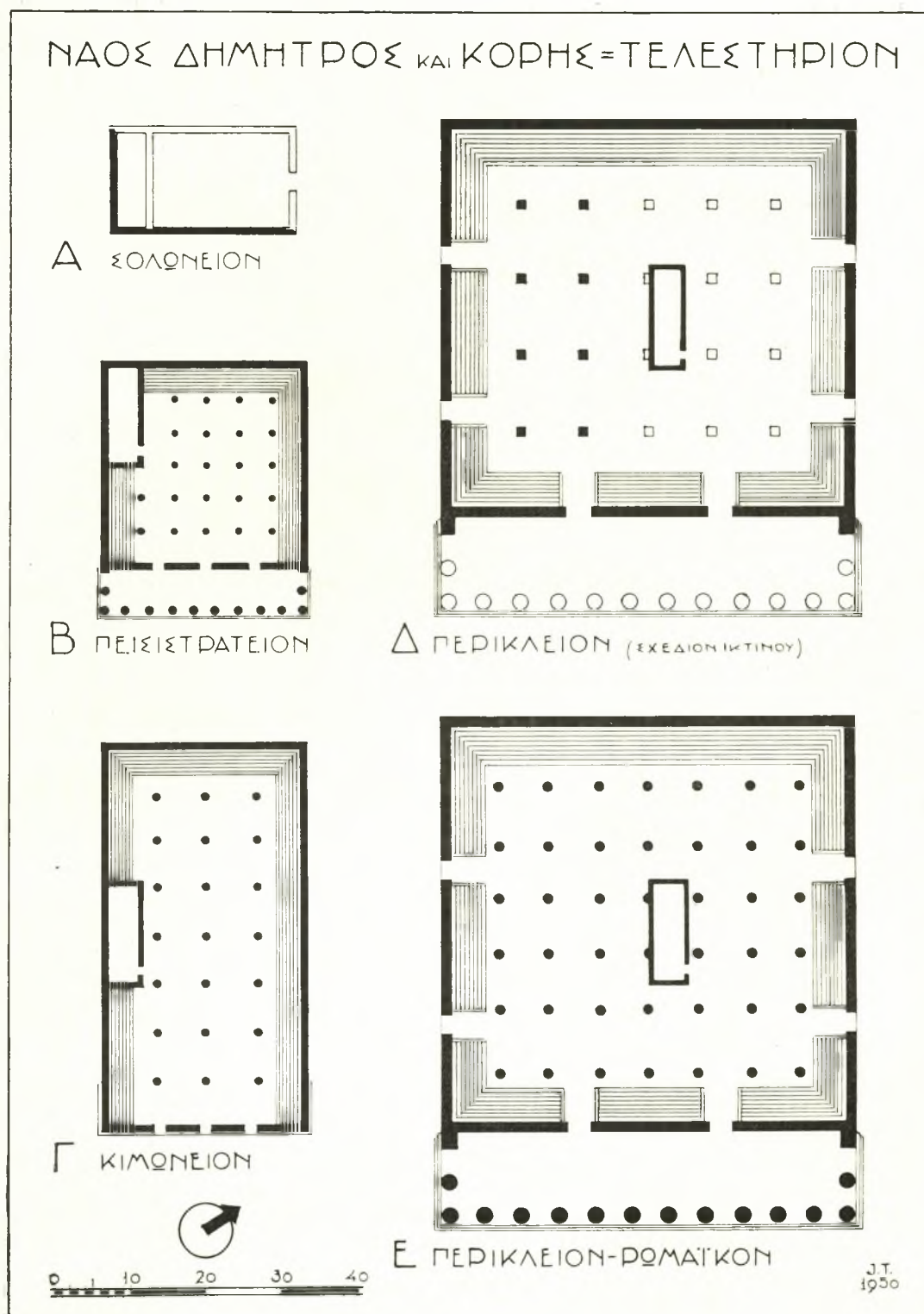
καὶ ἡ ἐξήγησις τῆς περιέργου ὄντως τοποθετήσεώς του, εἰς μίαν γωνίαν, ἐν τῷ Τελεστηρίῳ τοῦ Πεισιστράτου.

Εἰς τὴν εἰκόνα 2, ἔνθα παρουσιάζομεν συγκριτικῶς τὰ σχέδια τῶν διαφόρων κατὰ καιροὺς ἀνεγερθέντων Τελεστηρίων, φαίνεται ἡ σχέσις ἐκάστου πρὸς τὸ σταθερῶς πάντοτε παραμεῖναν ἐν τῇ αὐτῇ θέσει *ἀνάκτορον* ἢ, ὅπως ἄλλως ἐκαλεῖτο, *μέγαρον*¹. Χαρακτηριστικὸν εἶναι, ὅτι τοῦτο κατέχει περίπου τὴν ἱερὰν θέσιν τὴν καθιερωθεῖσαν διὰ τῆς ἀνεγέρσεως τοῦ Μυκηναϊκοῦ ναοῦ, τοῦ πρώτου δηλαδὴ ναοῦ, ὅστις ἐκτίσθη, συμφώνως πρὸς τὴν διασωθεῖσαν παράδοσιν, πρὸς τιμὴν τῆς Δήμητρος κατὰ διαταγὴν αὐτῆς ταύτης τῆς θεοῦ. Οὕτω δὲ ἐξηγεῖται καὶ ἡ ἐπίμονος προσπάθεια τῆς διατηρήσεως τοῦ Ἀνακτόρου, τοῦ ἱερωτέρου δηλαδὴ τούτου χώρου τοῦ Τελεστηρίου, καθ' ὅλας τὰς περιόδους, εἰς τὴν αὐτὴν πάντοτε θέσιν.

1 P. FOUCART *Les mystères d'Eleusis*, σ. 406, ἔνθα καὶ τὰ σχετικὰ χωρία.



Εἰκ. 9. Ἀναπαράστασις τοῦ Ἱεροῦ τῆς Ἑλευσίνος κατὰ τοὺς Πεισιστρατεῖους χρόνους.



Ελκ. 10.

Εἰς μίαν τῶν τελευταίων ἡμῶν ἐργασιῶν μετὰ τοῦ μακαρίτου Κ. Κουρουνιώτη, ἐδειξαμεν, ὅτι εἰς τὴν Ἑλευσίνα Τελεστήριον καὶ Ναὸς τῆς Δήμητρος εἶναι ἓν καὶ τὸ αὐτὸ οἰκοδόμημα¹. Διὰ τῆς νέας μου ταύτης ἐργασίας νομίζω, ὅτι λύεται πλέον ὁριστικῶς καὶ τὸ ζήτημα τοῦ Ἀνακτόρου, συγχρόνως δὲ ἐξακριβοῦται πλήρως καὶ τὸ πραγματικὸν σχέδιον τῆς κατόψεως τοῦ Τελεστηρίου, τοῦ εἰδικοῦ τούτου ναοῦ τοῦ χρησιμοποιομένου διὰ τε τὴν τακτικὴν λατρείαν τῆς Δήμητρος καὶ διὰ τὴν τέλεσιν τῶν μυστηρίων αὐτῆς. Ἡ διάταξις τοῦ Τελεστηρίου, τὴν ὁποίαν ἤδη ἐνταῦθα δίδομεν, οὐδόλως διαφέρει τῆς διατάξεως ἄλλων ναῶν τῆς Δήμητρος, εἰς τὸ ἐσωτερικὸν τῶν ὁποίων ὑπάρχει ἐπίσης ἰδιαίτερον κλειστὸν διαμέρισμα, ὡς τὸ Ἀνάκτορον τοῦ Τελεστηρίου, ἦτοι π.χ. τοῦ ναοῦ τῆς Δήμητρος Μαλοφόρου ἐν Gaggera πλησίον τοῦ Σελινόντος², τοῦ ναοῦ τῆς Δήμητρος ἐν Πριήνη³, καθὼς ἐπίσης καὶ τοῦ ναοῦ τῆς Δήμητρος τοῦ ἐν ἄστει Ἑλευσινίου, ὁ ὁποῖος, μετὰ τόσας ματαίας ἀναζητήσεις, προσδιορίσθη τέλος διὰ τῶν ἀνασκαφῶν τῆς Ἀμερικανικῆς Ἀρχαιολογικῆς Σχολῆς⁴. Ὡς προκύπτει ἐκ τῶν ἀνευρεθέντων θεμελίων, ὁ τελευταῖος οὗτος ναὸς ἀποτελεῖται ἐξ ἐνὸς ὀρθογωνικοῦ σηκοῦ, εἰς τὸ βάθος τοῦ ὁποῦ σχηματίζεται, χωριζόμενον διὰ τοίχου, ἰδιαίτερον διαμέρισμα, χρησιμοποιοῦμενον πιθανῶς διὰ τὴν φύλαξιν τῶν ἱερῶν καθ' ὅλην τὴν διάρκειαν τῆς ἐν Ἀθήναις τελέσεως τῶν Μυστηρίων ἀπὸ τῆς 14-19 Βοηδρομιῶνος, ὅτε τὰ ἱερὰ ἐξήγοντο τοῦ Ἀνακτόρου τῆς Ἑλευσίνος καὶ ἐκομίζοντο εἰς τὸ Ἑλευσίνιον⁵.

Δὲν εἶναι ὁμῶς ἡ εἰδικὴ λατρεία τῆς Δήμητρος, διὰ τὴν ὁποίαν ὁ ναὸς τῆς ἔλαβε τὸ σχῆμα τοῦτο, οὔτε τὸ σχέδιον τοῦ Τελεστηρίου παρεκκλίνει τοῦ συνήθους τύπου τῶν ἄλλων ναῶν, ὅπως ὑπετίθετο καὶ προεβάρλλετο πάντοτε ὡς ὁ σπονδαιοτέρως λόγος πρὸς ἀπόδειξιν τῆς ἀνάγκης ὑπάρξεως χωριστοῦ ναοῦ τῆς Δήμητρος.

1 Κ. ΚΟΥΡΟΥΝΙΩΤΗ καὶ Ι. ΤΡΑΥΛΟΥ Τελεστήριον καὶ ναὸς Δήμητρος ΑΔ 15, 1934-35, σ. 54-114.

2 J. HULOT et C. FOUGÈRES Selinonte: La ville, l'acropole et les temples, Paris 1910, σ. 265.

3 TH. WIEGAND und H. SCHRADER Priene, Berlin 1904, εἰκ. 119.

4 E. VANDERPOOL The Route of Pausanias in the Athenian Agora, Hesperia XVIII, 1949, σ. 134.

5 P. FOUCART Les mystères d'Eleusis, σ. 302 κέ.

Ἐν τῷ ἐντὸς τῶν ἰδιατέρων τούτων κλειστῶν χώρων ἐφυλάσσοντο μυστικὰ πράγματα ἀποδεικνύεται καὶ ἐκ τοῦ μεγάρου τοῦ ἱεροῦ τῆς Πάρου, ΗΡΟΔΟΤΟΣ VI, 134. Περὶ μεγάρων, ἐνθα ἐφυλάσσοντο τὰ μυστικὰ ἱερὰ τῆς Δήμητρος καὶ τῆς Κόρης, βλ. Ν. ΚΟΝΤΟΛΕΟΝΤΟΣ Τὸ Ἑρέχθειον ὡς οἰκοδόμημα χθονίας λατρείας, Ἀθήναι 1949, σ. 41 κέ. Συγχρόνως ὁμῶς ἐντὸς τῶν ἰδιατέρων τούτων διαμερισμάτων φαίνεται, ὅτι ἐτοποθετοῦντο καὶ τὰ λατρευτικὰ ἀγάλματα τῆς Δήμητρος καὶ τῆς Κόρης. Τοῦτο ἤδη ἔχομεν ὑποθέσει διὰ τὰ λατρευτικὰ ἀγάλματα τῆς Ἑλευσίνος, ὅτι δηλαδὴ ἦσαν τοποθετημένα ἐντὸς τοῦ Ἀνακτόρου, ΑΔ 15, 1934-35, σ. 112. Βλ. καὶ G. MYLONAS The Hymn to Demeter and her Sanctuary at Eleusis, Washington 1942, σ. 51, ὅστις δέχεται τὴν γνώμην μας ταύτην καὶ προσθέτει δύο χαρακτηριστικὰ παραδείγματα ναῶν τῆς Δήμητρος, ἐντὸς τῶν ὁποίων πρέπει νὰ εὑρίσκοντο κάπου κεκρυμμένα τὰ λατρευτικὰ ἀγάλματα, ἀφοῦ δὲν ἦσαν ὁρατά. Τὸν ναὸν τῆς Δήμητρος καὶ τῆς Κόρης ἐπὶ τοῦ Ἀκροκορίνθου, ἐνθα κατὰ ΠΑΥΣ. II, 4, 7, «οὐ φανερά ἔχουσι τὰ ἀγάλματα», καὶ

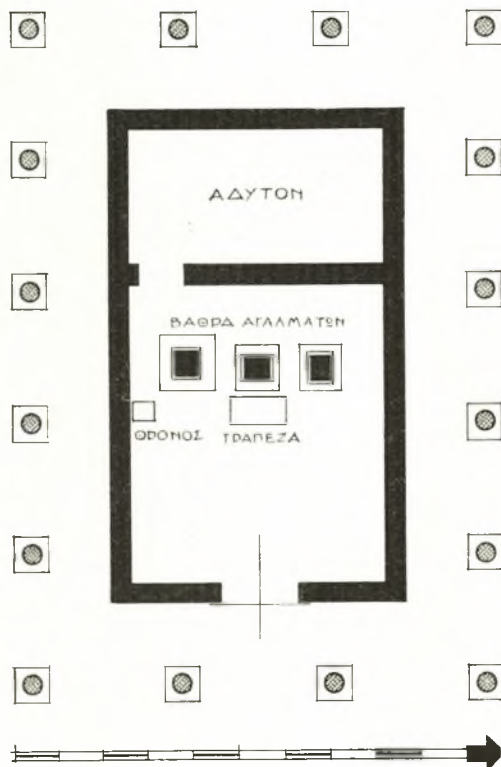
τὸν ναὸν τῆς Δήμητρος Χθονίας τῆς Ἑρμιόνης, διὰ τὸν ὁποῖον πληροφορεῖ ἀπὸ ΠΑΥΣ. II, 35, 8, ὅτι οὐδεὶς ἔχει ἰδεῖ τὸ ἄγαλμα τῆς Δήμητρος αὐτὸ «δὲ σέβουσιν ἐπὶ πλέον ἢ τὰλλα». Ἀλλ' ἀξίζει νομίζω νὰ ἀναφέρω ἐνταῦθα ὁλόκληρον τὸ τελευταῖον τοῦτο χωρίον, διότι καὶ εἰς ἄλλα σημεία ὑπάρχει ὁμοιότης πρὸς τὸ Τελεστήριον, ὡς π.χ. εἰς τὴν τελουμένην θυσίαν ἐντὸς τοῦ ναοῦ (τῆς Ἑρμιόνης) γεγονός, τὸ ὁποῖον δύναται νὰ χαρακτηρίσῃ καὶ αὐτὸν ὡς Τελεστήριον καὶ εἰς τοὺς ὑπάρχοντας ἐντὸς αὐτοῦ θρόνους, ἐπὶ τῶν ὁποίων ἐκάθητο αἱ γράες. Τούτων τὰ δικαιώματα καὶ τὰ θρησκευτικὰ καθήκοντα φαίνεται ὅτι ἦσαν ἀνάλογα πρὸς τὰ τοῦ Ἱεροφάντου.

Περιγράφων λοιπὸν ὁ ΠΑΥΣ. II, 35, 4-8 τὴν θυσίαν τῶν βοῶν ἐντὸς τοῦ ναοῦ τῆς Δήμητρος τῆς Ἑρμιόνης κατὰ τὴν ἐορτὴν τὴν ἐπονομαζομένην Χθονία πληροφορεῖ καὶ περὶ τοῦ ναοῦ αὐτῆς τὰ ἑξῆς (§8): «πρὸ δὲ τοῦ ναοῦ γυναικῶν ἱερασαμένων τῇ Δήμητρὶ εἰκόνες ἐστήκασιν οὐ πολλαί, καὶ παρελθόντι ἔσω θρόνοι τέ εἰσιν, ἐφ' ὧν αἱ γράες ἀναμένουσιν ἐσελαθῆναι καθ' ἐκάστην τῶν βοῶν, καὶ ἀγάλματα οὐκ ἄγαν ἀρχαῖα Ἀθηναῖα καὶ Δημήτρεα. αὐτὸ δὲ δὲ σέβουσιν ἐπὶ πλέον ἢ τὰλλα, ἐγὼ μὲν οὐκ εἶδον, οὐ μὴν οὐδὲ ἀνὴρ ἄλλος οὐτε ξένος οὐτε Ἑρμοιῶν αὐτῶν μόναι δὲ ὁποῖον τί ἐστιν αἱ γράες ἴστωσαν».

Τέλος κατ' ἀναλογίαν τοῦ ναοῦ τῆς Ἑρμιόνης πιστεύω, ὅτι καὶ ἐντὸς τοῦ Τελεστηρίου πλὴν τῶν λατρευτικῶν ἀγαλμάτων θὰ ὑπῆρχον καὶ ἄλλα ἀγάλματα τῆς Δήμητρος καὶ τῆς Κόρης, ἀπλᾶ εἰκόνες αὐτῶν, τὴν θέσιν τῶν ὁποίων προσδιορίζω πρὸ τῶν κιόνων V₅ καὶ VI₅ εἰς τὰς σφωσμένους ἐκεῖ βάσεις (εἰκ. 3 καὶ 4, Θ).

ἔχει ἐξακριβωθῇ, ὅτι εἰς τὸ ἐσωτερικὸν πλείστων ναῶν ὑπάρχει τὸ ἰδιαίτερον αὐτὸ κλειστὸν διαμέρισμα, τὸ *μέγαρον* ἢ *ἄδυτον*¹, τὸ ὁποῖον παρουσιάζεται ἐκάστοτε ὑπὸ διαφόρους μορφάς: ἄλλοτε μὲν δηλαδὴ καταλαμβάνει ὁλόκληρον τὸ πλάτος τοῦ βαθυτέρου μέρους τοῦ σηκοῦ, ἄλλοτε δὲ ἀποτελεῖ ἰδιαίτερον μικρὸν κτίσμα ἐντὸς αὐτοῦ².

Ἐνταῦθα δὲν θὰ ἀπαριθμήσω τὸ μέγα πλῆθος τῶν τοιούτων παραδειγμάτων, ἐπιφυλασσόμενος νὰ πράξω τοῦτο εἰς ἄλλην μου σχετικὴν ἐργασίαν, ἐνθα εὐρύτερον θὰ ἀναπτύξω τὸ ὅλον θέμα. Κατ' ἐξαιρέσιν ἀναφέρω τὸν ναὸν τοῦ Ἀπόλλωνος Ζωστήρος τῆς Βουλιαγμένης (εἰκ. 11 καὶ 12), ὅστις ἀφ' ἐνὸς μὲν ἕνεκα τῆς μορφῆς του ἀποτελεῖ τὸ καλύτερον παράδειγμα πρὸς σύγκρισιν, ἀφ' ἑτέρου δὲ ἕνεκα τῆς ἀνευρέσεως κατὰ χώραν, καὶ ἀκριβῶς πρὸ τῆς εἰσόδου τοῦ ἁδύτου³, τοῦ θρόνου τοῦ ἱερέως, ἐνισχύει σὺν τοῖς ἄλλοις τὴν γνώμην μου περὶ τῆς θέσεως τῆς εἰσόδου τοῦ Ἀνακτόρου τοῦ Τελεστηρίου, ἀποδεικνύων ὅτι αὐτὴ θὰ ἔπρεπε νὰ εἶναι παρὰ τὸν θρόνον τοῦ Ἱεροφάντου. Πράγματι, ὡς καὶ ἐξ αὐτῶν τούτων τῶν σχεδίων τῶν Τελεστηρίων (εἰκ. 10, Α, Β, Γ), προκύπτει, ἡ μοναδικὴ πλευρὰ, ἐπὶ τῆς ὁποίας εἶναι δυνατόν νὰ εὐρίσκετο ἡ εἴσοδος τοῦ Ἀνακτόρου, εἶναι ἡ βορρεία. Εἰς τὸ Πεισιστράτειον μάλιστα Τελεστήριον (Β), ἕνεκα τῆς ὑπάρξεως τῶν καθισμάτων κατὰ τὸ δυτικὸν ἄκρον, ἡ δυνατότης τοποθετήσεως τῆς εἰσόδου περιορίζεται εἰς τὸ ἀνατολικὸν μόνον ἄκρον τῆς βορρείας πλευρᾶς⁴, παρὰ τὸ ὁποῖον εὐρίσκετο, ὡς ἀπεδείχθη ἀνωτέρω τοῦλάχιστον διὰ τὸ Περίκλειον καὶ Ρωμαϊκὸν Τελεστήριον, ὁ θρόνος τοῦ Ἱεροφάντου. Θεωροῦμεν ἔπο-



Εἰκ. 11. Ναὸς Ἀπόλλωνος Ζωστήρος Βουλιαγμένης.

1 Εἰς τὸν ναὸν τοῦ Ἀπόλλωνος τῶν Δελφῶν τὸ ἰδιαίτερον ἐντὸς αὐτοῦ ἱερὸν δωμάτιον ὀνομάζεται ὑπὸ τοῦ ΗΡΟΔΟΤΟΥ VII, 140 καὶ 141 *μέγαρον* καὶ *ἄδυτον*, βλ. F. ROBERT Thymélé, Paris 1939, σ. 218. Χαρακτηριστικὸν εἶναι, ὅτι καὶ ἐνταῦθα ἐντὸς τοῦ κλειστοῦ τούτου χώρου, ὅπως καὶ εἰς τοὺς ναοὺς τῆς Δήμητρος, ἐφυλάσσετο τὸ σπουδαιότερον, τὸ χρυσοῦν ἄγαλμα τοῦ Ἀπόλλωνος. «ἐς δὲ τοῦ ναοῦ τὸ ἐσωτάτω, παρίσσι τε ἐς αὐτὸ ὀλίγοι καὶ χρυσοῦν Ἀπόλλωνος ἕτερον ἄγαλμα ἀνάκειται», ὡς μᾶς πληροφορεῖ ὁ ΠΑΥΣ. X, 24, 5.

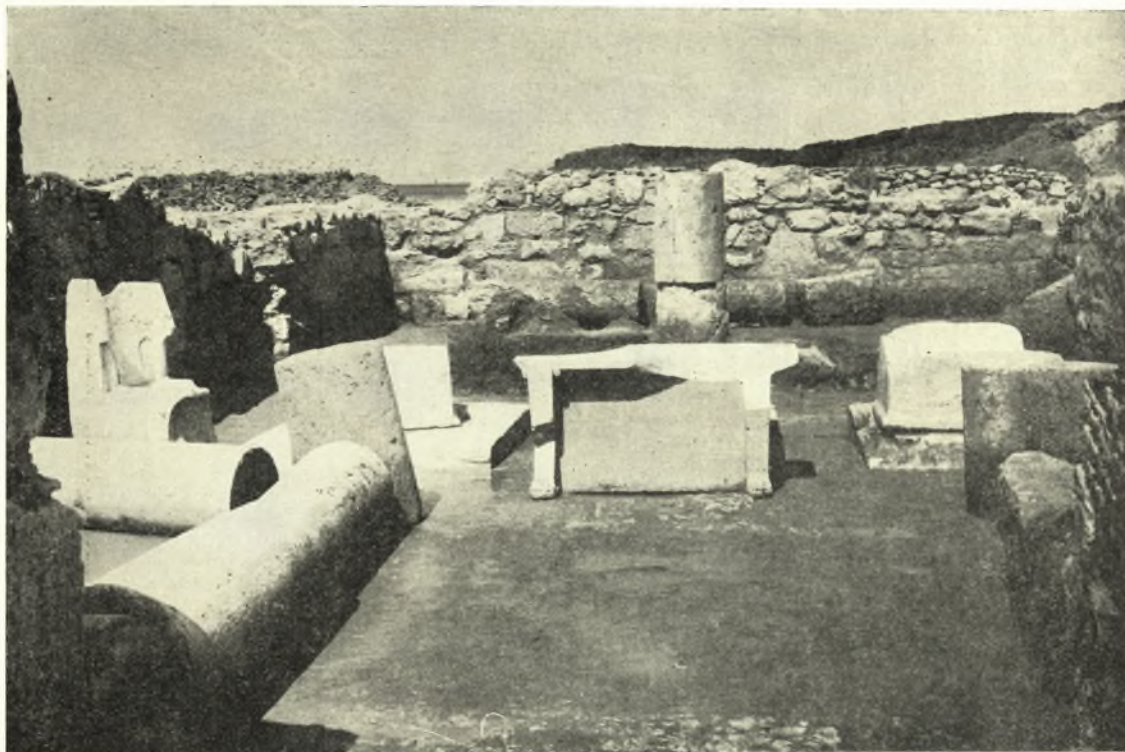
2 Διὰ τὴν πρώτην περίπτωσιν ἀναφέρω τοὺς ναοὺς C καὶ D τοῦ Σελινοῦντος, διὰ δὲ τὴν δευτέραν τὸν ναὸν CT τοῦ Σελινοῦντος καὶ τὸ Διδυμαῖον τῆς Μιλήτου. Σχέδια ναῶν μετ' ἁδύτου βλ. SÉLINONTES σ. 279, καὶ AJA, L, 1946, σ. 40.

3 Τὸ ἱερὸν τοῦ Ἀπόλλωνος Ζωστήρος τῆς Βουλια-

γμένης ἀνεσκάφη καὶ ἐδημοσιεύθη ὑπὸ τοῦ Κ. ΚΟΥΡΟΥ-ΝΙΩΤΗ, ΑΔ 11, 1927-28, σ. 9-53, ὅστις ὁμῶς τὸ σχηματιζόμενον ἰδιαίτερον δωμάτιον εἰς τὸ βάθος τοῦ ναοῦ ὑπέθεσεν, ὅτι ἐχρησίμευε πρὸς φύλαξιν τῶν θησαυρῶν τοῦ ἱεροῦ. Ὁ C. WEICKERT Typen der archaischen Architektur in Griechenland und Kleinasien, Augsburg 1929, σ. 166, ὁρθῶς ἐχαρακτήρισεν αὐτὸ ὡς *ἄδυτον*.

4 Ἡ εἴσοδος τοῦ ἁδύτου φαίνεται πράγματι ὅτι εὐρίσκετο εἰς τὸ ἄκρον τῆς μεγαλυτέρας πλευρᾶς αὐτοῦ οὕτως, ὥστε κατὰ τὸ ἀνοιγμα τῆς θύρας νὰ μὴ γίνωνται ὁρατὰ τὰ ἐντὸς τοῦ ἁδύτου φυλασσόμενα πράγματα ἢ τὰ συμβαίνοντα ἐντὸς αὐτοῦ. Πλὴν τοῦ ναοῦ τοῦ Ἀπόλλωνος Ζωστήρος (εἰκ. 11) καὶ τὸ *ἄδυτον* τοῦ Ἱσείου τῆς Ἐρετρίας, Ν. ΠΑΠΑΔΑΚΗ Ἀνασκαφὴ Ἱσείου ἐν Ἐρετρίᾳ, ΑΔ 1, 1915, εἰκ. 4, διὰ τὸν χαρακτηρισμὸν τοῦ ὁποίου ὡς ἁδύτου δὲν πρέπει νὰ ὑπάρχῃ καμμία ἀμφιβολία ἕνεκα

μένως εὐλογον, ὅτι καὶ εἰς τὸ προηγηθὲν τοῦ Πεισιστρατείου Σολώνειον Τελεστήριον καὶ εἰς τὰ μετ' αὐτὰ Τελεστήρια, ἥτοι τὸ Κιμώνειον, τὸ μέγα Περίκλειον καὶ τὸ Ρωμαϊκὸν (εἰκ. 4), ἡ εἴσοδος τοῦ Ἀνακτόρου παρέμεινε πάντοτε εἰς τὴν ἰδίαν θέσιν. Τοῦτο δὲ ἀποτελεῖ μίαν ἐπὶ πλέον ἐνίσχυσιν τῆς γνώμης μου περὶ τῆς θέσεως τοῦ θρόνου τοῦ



Εἰκ. 12. Ναὸς Ἀπόλλωνος Ζωστήρος Βουλιαγμένης, ἀποψὶς ἐσωτερικοῦ.

Ἱεροφάντου καὶ εἰς τὰ λοιπὰ Τελεστήρια, ἀποδεικνύον, ὅτι ὄντως εὐρίσκετο οὗτος ὅπου καὶ εἰς τὸ Περίκλειον καὶ τὸ Ρωμαϊκόν, παρὰ τὴν εἴσοδον δηλαδὴ τοῦ Ἀνακτόρου¹.

ΙΩΑΝΝΗΣ Ν. ΤΡΑΥΛΟΣ

τῆς τελουμένης ἐνταῦθα μυστηριακῆς λατρείας, ἡ εἴσοδος εὐρίσκεται εἰς τὸ ἄκρον αὐτοῦ. Ἐπίσης βλ. κάτοψιν τοῦ ἀνακτόρου τῆς Σαμοθράκης, Κ. LEHMAN Samothrace, *Hesperia* XIX, 1950, πίν. 1.

¹ Πλησίον τοῦ Τελεστηρίου, ἐπὶ τῆς Πομπικῆς ὁδοῦ, ἦτις ἀπὸ τῶν Μικρῶν Προπυλαίων ὁδηγεῖ ἀπ' εὐθείας εἰς τὸ Τελεστήριον, ἐσφύζετο μαρμάρινος θρόνος τοῦ ὁποίου διατηρεῖτο ὁλόκληρον τὸ χαμηλότερον μέρος. Ὁ θρόνος οὗτος, ὅστις πιθανῶς ἀνήκεν εἰς τὸν Ἱεροφάντην, ἐθρυμματίσθη τελείως ὑπὸ βόμβας κατὰ τινὰ ἀεροπορικὴν ἐπιδρομὴν κατὰ τὴν διάρκειαν τοῦ τελευταίου πολέμου. Πλὴν τοῦ θρόνου τοῦ Ἱεροφάντου, θεωρῶ πολὺ πιθανόν, ὅτι παρὰ τὸ Ἀνάκτορον ἦσαν το-

ποθετημένοι καὶ ἄλλοι θρόνοι ἢ μαρμάρινα θρανία (πολλὰ τῶν τελευταίων τούτων ἀνευρέθησαν ἐντὸς τοῦ χώρου τοῦ ἱεροῦ) προοριζόμενα πιθανῶς διὰ τὸ λοιπὸν ἱερατικὸν προσωπικὸν καὶ τοὺς διαφόρους ἐπισήμους, οὔτινες παρηκολούθουν τὴν τελετὴν. Ἡ τοποθέτησις ἄλλως τε θρόνου ὑπὸ τοῦ Δημητρίου, ἀπογόνου τοῦ Δημητρίου τοῦ Φαληρέως, διὰ τὴν φίλην του ἑταίραν Ἀρισταγόραν προϋποθέτει τὴν ὑπαρξιν καθισμάτων παρὰ τὸ Ἀνάκτορον, ἡ δὲ σημειωθείσα ἀντίδρασις ἀφεώρα μόνον εἰς τὸ πρόσωπον, τὸ ὁποῖον θὰ κατεῖχε τὸν θρόνον. Ἡγήσανδρος παρὰ ΑΘΗΝ. IV, 167 f. «*Ἐλευσίνι τε μυστηρίων ὄντων ἔθθηκεν αὐτῇ (τῇ ἑταίρᾳ Ἀρισταγόρᾳ) θρόνον παρὰ τὸ ἀνάκτορον, οὐμώξεσθαι φήσας τοὺς κωλύοντας*».