

μικρὸς τετράγωνος παιδικὸς τάφος (0.40×0.40μ.) ἐπενδεδυμένος δι' ὀρθίων πλακῶν. Ἐντὸς τοῦ



Εἰκ. 17. Πήλινον εἰδώλιον θεᾶς, πιθανώτατα Ἥρας, τῶν ἀρχῶν τοῦ 7^{ου} π.Χ. αἰῶνος.

τάφου διετηρεῖτο ὁ σκελετὸς μικροῦ παιδίου ἄνευ κτερισμάτων.

Ὀλίγα ἐκ τῶν ὀλικῶς ἢ μερικῶς ἀποκατασταθέντων μέχρι τοῦδε ἀγγείων, ὡς καὶ δύο τεμάχια τοιχογραφῶν, ἀπεικονίζονται ἐνταῦθα (εἰκ. 9-16).

Εἰδικῶς ὡς πρὸς τὰς τοιχογραφίας πρέπει νὰ σημειωθῇ ὅτι τὰ περισσότερα τεμάχια ἐκ τῶν συγκεντρωθέντων παλαιότερον κατὰ τὰς γερμανικὰς ἀνασκαφὰς (Tiryns, II) εἶχον εὐρεθῆ πλησίον τῆς θέσεως τῆς τελευταίας ἀνασκαφῆς, εἰς τὰς σχηματιζομένας γωνίας τοῦ τείχους ἀνατολικῶς τῆς κλίμακος. Εἶναι ἐπομένως ἐνδεχόμενον καὶ τὰ πρόσφατα τεμάχια νὰ προέρχωνται ἐκ τοῦ αὐτοῦ καὶ ἐκεῖνα ἀνακτόρου, δὲν ἀποκλείεται δὲ ὀρισμένα ἐξ αὐτῶν νὰ συνανήκουν.

4. ΑΝΑΣΚΑΦΗ ΠΑΡΑ ΤΟ ΧΩΡΙΟΝ ΓΑΛΑΤΑΚΙ

Περὶ τὰ 5 χμ. ΝΔ. τοῦ ἀρχαίου λιμένος τῶν Κεγχρεῶν κεῖται τὸ χωρίον Γαλατάκι ἐπὶ τῆς κορυφῆς μικροῦ ὑψώματος (ὑψόμετρον 50 μ.) ἀπέχοντος ἀπὸ τοῦ πλησιεστέρου σημείου τῆς ἀκτῆς τοῦ Σαρωνικοῦ 2 χμ. Ἡ θέσις ἔχει ἤδη ὀρθῶς ταυτισθῆ πρὸς τὴν ὑπὸ τοῦ ΘΟΥΚΥΔΙΔΟΥ τὸ πρῶτον (IV, 42) μνημονευομένην ἀρχαίαν κόμην Σολύγειαν (βλ. RE, ἐν λ.).

Εἰς ἀπόστασιν 300 περίπου μέτρων ΝΔ. τοῦ χωρίου εὐρίσκεται χθαμαλὴ βραχώδης ἔξαρσις τοῦ ἐδάφους, κατὰ τὴν βορείαν πλευρὰν τῆς ὁποίας ἀνεκαλύφθη τυχαίως πλῆθος μικρογραφικῶν ἀγγείων, ἅτινα ἐκ τοῦ μεγέθους, τοῦ ἀριθμοῦ καὶ τοῦ χαρακτῆρος αὐτῶν καθίσταν φανερόν ὅτι προήρχοντο ἐξ ἀποθέτου ἱεροῦ.

Ἡ ἀναληφθεῖσα κατόπιν τούτου ἀνασκαφὴ περιέλαβε τὴν ἔρευναν ὀλοκλήρου τῆς βραχώδους ἐξάρσεως. Ὁ συστηματικὸς καθαρισμὸς τοῦ ἀποθέτου ἀπέδωκεν ἐν συνόλῳ περὶ τὰ χίλια μικρὰ ἀγγεῖα, λατρευτικοῦ καθαρώς χαρακτῆρος, καὶ πλείονα τῶν πενήκοντα πηλίνων εἰδωλίων, τὰ περισσότερα τῶν ὁποίων παριστοῦν γυναικείας θεότητας (εἰκ. 17-19).

Τὰ ἀνωτέρω εὐρήματα χρονολογοῦνται ἀπὸ τοῦ τέλους τῆς γεωμετρικῆς ἐποχῆς μέχρι καὶ τῶν ἀρχῶν τοῦ 5^{ου} π. Χ. αἰ.

Τὰ κυριαρχοῦντα σχήματα μεταξὺ τῶν ἀγγείων — μικραὶ ὀμφαλωταὶ φιάλαι μὲ πλαστικὴν διαμόρφωσιν τοῦ σώματος ἐν εἴδει καρποῦ ροιᾶς, καλαθίσκοι, πυξίδες — ὀρισμένα ἐπίσης χαρακτηριστικὰ ἀναθήματα, ὅπως π. χ. πλαστικὴ ἐπὶ πηλοῦ ἀπεικόνισις καρποῦ μήκωνος (παπαρούνας) καὶ ἄλλα τινὰ ἀντικείμενα (εἰκ. 20-21), πρὸ πάντων ὅμως οἱ παριστώμενοι τύποι τῶν εἰδωλίων, ὅμοιοι τῶν ὁποίων ἀπαντοῦν μεταξὺ

τῶν σχετικῶν παραδειγμάτων ἐκ τῶν ἐν Κορινθία καὶ Ἀργολίδι Ἑρραίων, καθιστοῦν λίαν πιθανὴν τὴν ἄποψιν ὅτι πρόκειται καὶ ἐνταῦθα περὶ ἱεροῦ ἀνήκοντος εἰς τὴν Ἡραν.

Ὁ χρησιμεύσας ὡς τόπος ἀποθέσεως τῶν ἀφιερωμάτων τοῦ ἱεροῦ ἀπετέλει τὸν θάλαμον μικροῦ μυκηναϊκοῦ τάφου, τοῦ ὁποῦ τοῦ στό-



Εἰκ. 18. Ἀρχαῖον πήλινον εἰδώλιον καθημένης θεότητος.

μιον καὶ ὁ πρὸς Β. ἐστραμμένος δρόμος εἶχον ὀλοσχερῶς καταστραφῆ. Ἐντὸς τοῦ θαλάμου καὶ κάτωθεν τοῦ ἀποθέτου διετηρεῖτο σχεδὸν ἄθικτος ἀνθρώπινος σκελετὸς καλυπτόμενος ἄνωθεν διὰ παχείας ἀνωμάλου πλακός, ἣτις φαίνεται ὅτι ἀπεκόπη ἐκ τῆς ὀροφῆς τοῦ θαλάμου πρὸ τῆς χρησιμοποίησός του ὡς ἀποθέτου. Παρὰ τὸν νεκρὸν εὐρέθησαν πέντε ἀκέραια μυκηναϊκὰ ἀγγεῖα τῆς ΥΕ II περιόδου.

Ὅμοιοι τέσσαρες μυκηναϊκοὶ τάφοι εὐρίσκοντο ἀνὰ εἰς εἰς ἐκάστην τῶν τεσσάρων πλευρῶν τῆς βραχῶδους ἐξάρσεως καὶ πέμπτος ἐπὶ τῆς ἰσοπεδωμένης κορυφῆς αὐτῆς. Ἐξ αὐτῶν ὁ εὐρισκόμενος εἰς τὴν βορείαν παραπλευρῶς τοῦ ἀποθέτου καὶ ὁ ἕτερος εἰς τὴν νοτίαν

πλευρὰν ἦσαν τελείως συλημένοι. Εἰς τὸν εὐρισκόμενον εἰς τὴν ἀνατολικὴν πλευρὰν διετηροῦντο τέσσαρες κατὰ σειρὰν σκελετοί, ἀλλ' ἄνευ οὐδενὸς κτερίσματος. Ὁ τέταρτος τάφος, ὅστις ἔκειτο κατὰ τὴν δυτικὴν πλευρὰν καὶ τοῦ ὁποῦ τὴν εἴσοδον ἐσχημάτιζε μικρὸν φρεατόσχημον στόμιον πρὸς Α., διετῆρει δύο σκελετοὺς ἐντὸς λα-

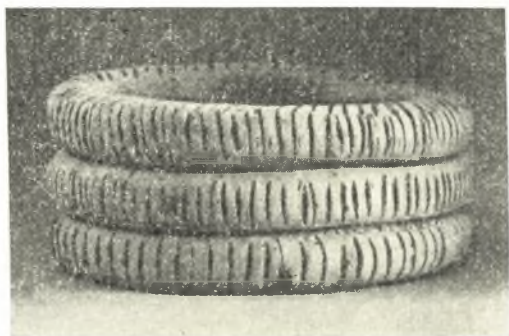


Εἰκ. 19. Ἀρχαῖον πήλινον εἰδώλιον καθημένης θεότητος.

ξευτοῦ τάφου. Πλησίον τῶν νεκρῶν εὐρέθησαν τρία ἀγγεῖα, ὁμοίως τῆς ΥΕ II ἐποχῆς. Ἔτερα πέντε ἀγγεῖα, σύγχρονα πρὸς τὰ προηγούμενα, εὐρέθησαν ἐντὸς τῆς σχηματιζομένης κόγχης εἰς τὸ δυτικὸν ἄκρον τοῦ τάφου. Ἐντὸς τοῦ τελευταίου τάφου εὐρέθησαν ὡσαύτως ἄνωθεν τῆς μυκηναϊκῆς ἐπιχώσεως ὀλίγα θραύσματα κορινθιακῶν ἀγγείων τοῦ 6ου π.Χ. αἰ., ἅτινα μαρτυροῦν περὶ τῆς ἐποχῆς, καθ' ἣν ἔλαβε χώραν ἡ σύλλησις αὐτοῦ τε καὶ τῶν ὁμοίων. Ὁ πέμπτος τάφος εἶχεν ἀντὶ εἰσόδου φρεατόσχημον στόμιον μετὰ λαξευτῶν βαθμίδων. Ὅμοίαν εἴσοδον ἔφερον καὶ οἱ εὐρισκόμενοι εἰς τὴν ἀνατολικὴν καὶ δυτικὴν πλευρὰν τῆς ἐξάρσεως.

Πλὴν τῶν ἀνωτέρω μυκηναϊκῶν τάφων ἀπε-

καλύφθησαν ἐπὶ τῆς κορυφῆς τῆς ἐξάρσεως καὶ τέσσαρες λαξευτοὶ κιβωτιόσχημοι, ἐντὸς τῶν ὀ-



Εἰκ. 20. Διάφορα ἀφιερώματα προσιδιάζοντα εἰς τὴν λατρείαν τῆς Ἑρας.

ποίων διετηροῦντο οἱ σκελετοὶ τῶν νεκρῶν ἄνευ κτερισμάτων. Οἱ νεκροὶ ἦσαν τοποθετημένοι κάτωθεν ὀρθογωνίου κόγχης λαξευμένης κατὰ μῆκος μιᾶς τῶν μακρῶν πλευρῶν τοῦ τάφου (εἶδος ἄρκοσολίων) καὶ ἔβλεπον πρὸς Α. Ἡ τοιαύτη μορφή αὐτῶν καὶ ἡ θέσις τῶν νεκρῶν ὀδηγοῦσι μᾶλλον εἰς τοὺς πρώτους χριστιανικοὺς χρόνους.

Μετὰ τὴν συστηματικὴν ἐξερεύνησιν τῆς ἀνωτέρω βραχώδους ἐξάρσεως ἡ ἔρευνα ἐστράφη εἰς τὴν ἀναζήτησιν τοῦ ναοῦ, εἰς τὸν ὁποῖον ἀνήκεν ὁ ἀποθέτης. Πρὸς τὸν σκοπὸν τοῦτον ἐγένοντο δοκιμαστικαὶ τομαὶ εἰς διάφορα σημεῖα τῆς πλησίον περιοχῆς, διὰ τῶν ὁποίων ἐπεσημάνθη ἡ θέσις αὐτοῦ 50 μ. βορείως τοῦ ἀποθέτου.

Μετὰ τὴν ἐπισήμανσιν τῆς θέσεως τοῦ ναοῦ ἡ ἔρευνα διεκόπη λόγῳ ἐξαντλήσεως τοῦ εἰς χεῖρός μου χρηματικοῦ ποσοῦ. Ἄλλ' ἐκ τῶν ὀλίγων ἀποκαλυφθέντων τμημάτων τῶν θεμελίων αὐτοῦ ἐγένετο φανερόν ὅτι πρόκειται περὶ παλαιοτάτου καὶ λίαν σημαντικοῦ ἱεροῦ, ἡ συστηματικὴ ἀνασκαφὴ τοῦ ὁποίου ἐπιβάλλεται νὰ συνεχισθῇ κατὰ τὰ ἐπόμενα ἔτη μέχρι τῆς

ὀριστικῆς ἀποκαλύψεως καὶ τῆς πλήρους διευκρινήσεώς του.

Πλὴν τῶν ἀνωτέρω ἀνασκαφῶν ἐνήργησα καὶ τὰς τρεῖς ἀκολουθούτους, μικροτέρας ἐκτάσεως, πρὸς ἀποκάλυψιν θαλαμοειδῶν μυκηναϊκῶν τάφων ἐπισημανθέντων εἰς διαφόρους θέσεις τῆς περιφερείας.

1) Ἀναφέρω πρῶτον τὴν ἀνασκαφὴν ἐνὸς τάφου περὶ τὰ 250 μ. βορείως τοῦ ἱεροῦ τοῦ παρὰ τὸ Ἄργος Ἑραίου (μυκηναϊκὴ Πρόσφυμα) κατὰ τὸ ἀνατολικὸν Γερογάλαρον ἢ Ντεβίλι, ἐνθα ἔκειντο οἱ περισσότεροι τῶν ἀποκαλυφθέντων παλαιότερον εἰς τὴν περιοχὴν ὑπὸ τοῦ Καθηγητοῦ κ. Blegen.

Ὁ τάφος ἐγένετο γνωστός ἐκ καταπτώσεως τῆς κορυφῆς τοῦ θαλάμου του. Ὅπως οἱ λοιποὶ ἐν τῇ προκειμένῃ θέσει, ἦτο καὶ ὁ παρὼν λαξευμένος ἐντὸς τοῦ μαλακοῦ βράχου, εἶχε δὲ τὴν εἴσοδόν του πρὸς Ν. Ὁ δρόμος εἶχε μῆκος 11.80 μ. καὶ πλάτος 0.80 μ. πρὸς τὴν ἔξοδον καὶ



Εἰκ. 21. Ἄγγεῖα λατρευτικοῦ χαρακτήρος. Δεξιὰ φιάλαι, ἀριστερὰ δίσκος, ἐντὸς τοῦ ὁποίου παρίστανται φιάλαι καὶ «πόπανα».

0.70 μ. πρὸς τὸ στόμιον· ἐντὸς αὐτοῦ εὐρέθησαν ὀλίγα θραύσματα ἀπὸ μεγάλα ἀγγεῖα. Τὸ

στόμιον τοῦ τάφου, μήκους 0.85 μ. καὶ πλάτους 0.70 μ. πρὸς τὸν δρόμον καὶ 1 μ. πρὸς τὸν θάλαμον, ἐκαλύπτετο διὰ ξηρολιθιάς διατηρουμένης μέχρι τῆς κορυφῆς.

Ὁ θάλαμος εἶχε σχῆμα ἑλλειψοειδές: μέγιστον μήκος αὐτοῦ 3.10 μ., μέγιστον πλάτος 3.80 μ. Εἰς τὸ μέσον αὐτοῦ εὐρίσκετο στενομῆκης λάκκος, ὅστις περιεῖχεν ὀλίγα ἀγγεῖα τῆς ΥΕ II περιόδου καὶ ἐλάχιστα ὀστᾶ ἀνθρωπίνου σκελετοῦ. Ἄλλα ἀνθρώπινα ὀστᾶ ἔκλειντο ἐν ἀταξίᾳ παρὰ τὰ τοιχώματα τοῦ θαλάμου, οὐδεὶς ὁμως κανονικὸς σκελετὸς εὐρέθη ἐν αὐτῷ. Φαίνεται ἐπομένως ὅτι μετὰ τὸν τελευταῖον παραμερισμὸν τῶν παλαιότερων νεκρῶν ἐγκατελείφθη



Εἰκ. 22. Ἡ ἀκρόπολις τῆς Αἰγείρας. Ἐμπροσθεν ἡ θέσις τῆς ἀνασκαφῆς.

οὗτος ὀριστικῶς πρὸ τῆς ἐπαναχρησιμοποίησώς του.

Ἐντὸς τοῦ θαλάμου εὐρέθησαν 36 μικρὰ ἀγγεῖα τῆς ΥΕ II - III περιόδου, ὡς καὶ 10 πῆλινα μικρὰ εἰδῶλια.

2) Δεύτερον ὅμοιον τάφον ἀνέσκαψα παρὰ τὸ Δεφβένιον τῆς Κορινθίας εἰς θέσιν καλουμένην Ψηλὰ Ἀλώνια περὶ τὰ 20 λεπτὰ ἀνατολικῶς τῆς ἀκροπόλεως τῆς ἀρχαίας Αἰγείρας. Ἀπότομος βαθεῖα χαράδρα, ἀποτελοῦσα τὸ ὄριον μεταξὺ τῶν νομῶν Ἀχαΐας καὶ Κορινθίας, χωρίζει ἀμφοτέρως τὰς θέσεις, καταλειπομένης μόνον στενῆς τινος διόδου κατὰ τὴν παρυφῆν τοῦ ἐπιστόμιου πρὸς Ν. Λυκοβουνίου (εἰκ. 22).

Τὴν ὑπαρξίν τοῦ προκειμένου τάφου ἐπεσήμανεν ὁ ἰδιώτης φιλόλογος κ. Παντ. Μυλωνᾶς, ὅστις καὶ ἀνέλαβε τὰ ἔξοδα τῆς ἀνασκαφῆς κατόπιν ἀδείας τοῦ Ὑπουργείου.

Ὁ τάφος ἔκειτο παρὰ τὸ χεῖλος ἀποκρήνου χαράδρας (εἰκ. 23), ἡ βαθεῖα ἀποτομὴ τῆς ὁποίας συνετελέσθη, ὡς φαίνεται, εἰς μεταγενεστέρους χρόνους ἐκ κατολισθήσεως τοῦ ἔδαφους. Ὁ δρόμος ἦτο ἐστραμμένος πρὸς Α., πρὸς τὴν πλευρὰν δηλαδὴ τῆς χαράδρας, εἶχε δὲ μήκος 1.80 μ. καὶ πλάτος 1.04 πρὸς τὴν ἔξοδον καὶ 1.27 μ. πρὸς τὸ στόμιον.

Μολονότι ἡ καλύπτουσα τὸ στόμιον ξηρολιθιά διετηρεῖτο ἄθικτος, ὁ τάφος ὁμως εὐρέθη συλημένος παραβιασθεὶς ἀπὸ τῆς κορυφῆς τοῦ θαλάμου του, ὅστις ἦτο πλήρης πεπιεσμένων χωμάτων.

Ὁ θάλαμος εἶχε σχῆμα ἀκανονίστου τετρα-



Εἰκ. 23. Ἡ χαράδρα, παρὰ τὸ χεῖλος τῆς ὁποίας (εἰς ὁ σημεῖον ἴστανται οἱ ἐργάται) ἔκλειντο οἱ δύο ἀποκαλυφθέντες τάφοι.

γώνου: μήκος 4.30 μ., πλάτος 4.08 μ. πρὸς τὸ στόμιον καὶ 2.70 μ. εἰς τὸ βάθος. Ἐντὸς τοῦ δαπέδου καὶ εἰς τὰς σχηματιζομένας πρὸς τὰ τοιχώματα ὑπὸ τύπον θρανίων προεξοχὰς ἦσαν λαξευμένοι 14 ἐν εἴδει θηκῶν τάφοι, δύο δὲ ἄλλοι ὅμοιοι εὐρίσκοντο εἰς τὸν δρόμον παρ' ἐκατέραν τῶν πλευρῶν αὐτοῦ (εἰκ. 24).

Οἱ λαξευτοὶ οὗτοι τάφοι ἐκαλύπτοντο ἀνωθεν διὰ πλακῶν, τινὲς τῶν ὁποίων παρέμειναν εἰς τὴν θέσιν των καὶ μετὰ τὴν γενομένην σύλησιν. Μερικοὶ ὥσαύτως διετήρουν εἰς καλὴν κατὰ τὸ μᾶλλον ἢ ἦτιον κατάστασιν τοὺς σκελετοὺς τῶν νεκρῶν. Ἐκαστος τάφος περιελάμβανε συνήθως ἓνα νεκρὸν, εἰς μερικοὺς ὁμως εἶχεν ἐνταφιασθῆ καὶ δεύτερος, ἐνῶ εἰς ἓνα ἄλλον εἶχον ἀποτεθῆ πέντε νεκροὶ ἐν συνόλῳ. Πάντες οἱ ἐνταφιασθέντες ἔκλειντο ὑπτιοί, κεκλιμένοι ἐλαφρῶς

πρὸς τὸ ἐν πλευρόν των, μὲ καθειμένας τὰς χεῖρας καὶ τοὺς πόδας ἐλαφρῶς κεκαμμένους.

Εἰς ὀλίγους ἐκ τῶν τάφων εὐρέθησαν ἐλάχιστα κτερίσματα διαφιγόντα τὴν διαρπαγὴν, ἥτι ἀγγεῖα τῆς τελευταίας μυκηναϊκῆς περιόδου καὶ εὐτελεῖ τινα κοσμήματα.

Ἄνωθεν τῶν λαξευτῶν τάφων εὐρέθησαν συγκεντρωμένα κατὰ τὰς παρεῖας τοῦ θαλάμου, καὶ μάλιστα κατὰ τὸ δυτικὸν ἄκρον αὐτοῦ, πολλὰ ἀνθρώπινα ὀστᾶ, μεταξὺ τῶν ὁποίων κατεμετρήθησαν πλέον τῶν 25 κρανίων. Τὰ ὀστᾶ ταῦτα προήρχοντο προφανῶς ἀπὸ τοὺς παλαιότερους ἐντὸς τῶν θηκῶν νεκρούς.

Εἶναι γνωστὸν ὅτι ὅμοιοι τάφοι μὲ πολλὰς λαξευτὰς θήκας ἐντὸς τοῦ θαλάμου εὐρέθησαν καὶ εἰς τὴν Κεφαλληνίαν (βλ. ΑΕ 1932, σ. 17 κ.έ. καὶ 1933, σ. 70 κ.έ.) ἀνήκοντες ὁμοίως εἰς τὸ τέλος τῆς μυκηναϊκῆς ἐποχῆς. Φαίνεται ἐπομένως ὅτι τὸ σύστημα τοῦτο ἦτο σύνθητες κατὰ τὸ τέλος τῆς μυκηναϊκῆς ἐποχῆς εἰς τὴν ΒΔ. Πελοπόννησον, ἐκ τῆς ὁποίας μετεδόθη καὶ εἰς τὰς ἀπέναντι νήσους.

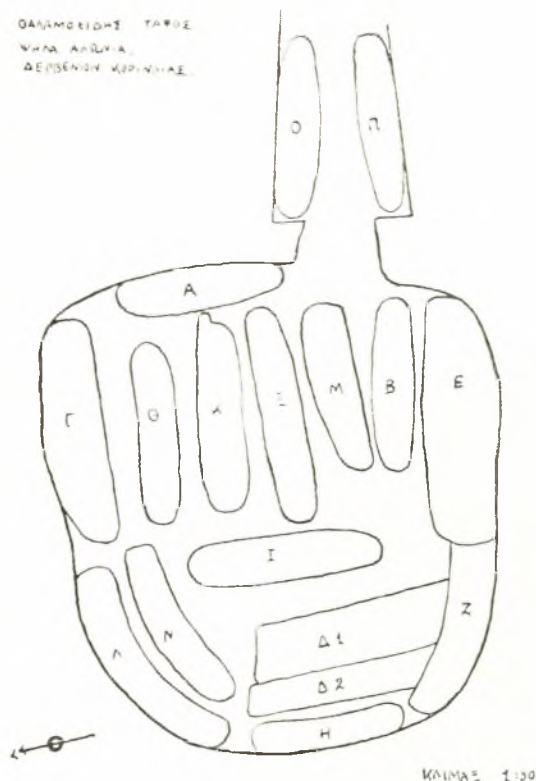
Περὶ τὰ 10 μ. νοτιώτερον ἀπεκαλύφθη δεύτερος μικρὸς τετράγωνος ἐντὸς τοῦ φυσικοῦ βράχου θάλαμος στερούμενος δρόμου. Εἶχε μῆκος 1.47 μ., πλάτος 1.49 μ. καὶ ὕψος 1.62 μ. Τὸ ἐστραμμένον πρὸς Α. στόμιον εἶχε πλάτος 0.65 μ. καὶ ὕψος 1.10 μ. Τὸ δάπεδον κατελαμβάνετο ὑπὸ τριῶν κατὰ σειρὰν θηκῶν, ὁμοίων πρὸς τὰς τοῦ προηγουμένου τάφου, μὲ τὸν μακρὸν ἄξονα ἐξ Α. πρὸς Δ. Ἐκάστη τούτων περιελάμβανεν ἓνα νεκρὸν. Εἰς τὴν μεσαίαν εὐρέθη παρὰ τὸ στήθος τοῦ νεκροῦ τὸ ἄνω μέρος χαλκῆς πόρπης εἰς σχῆμα ὀξυκορύφου φύλλου μὲ ἐγγύρακτον διακόσμησιν, ἐνῶ εἰς τὰς δύο ἑκατέρωθεν ἔκειτο ἀνὰ ἓν μικρὸν ἀγγεῖον, τοῦ τύπου τῶν ἀλαβάστρων, τῶν τελευταίων μυκηναϊκῶν χρόνων.

3) Περὶ τὰ 2 χμ. νοτίως τοῦ χωρίου Μύλοι καὶ καθ' ὃ σημεῖον διασταυροῦται ἡ ἀπὸ Ἀργους δημοσία ὁδὸς πρὸς Τρίπολιν καὶ Κυβέρι ἠρευνήθη ἕτερος θαλαμοειδὴς τάφος.

Τὴν ὑπαρξίν τούτου ἐγνώριζον ἀπὸ τριακονταετίας οἱ χωρικοί, ἐκ καταπτώσεως τῆς κορυφῆς τοῦ θαλάμου του, οἵτινες καὶ τὸν ἐξεμεταλλεύοντο κατὰ καιροὺς ἕκτοτε πρὸς πορισμὸν ἀργιλῶδους γῆς. Ἐκ τῆς ἐργασίας ταύτης ἐπῆλθεν ἡ βαθμιαία διαρπαγὴ τοῦ τάφου, ὅστις

παρὰ ταῦτα διετήρει ἀκόμη ἐλάχιστα ἀπομεινάρια ἐκ τῶν ἐν αὐτῷ κτερισμάτων.

Ὁ δρόμος, μῆκος 2.50 μ. καὶ πλάτους 1 μ. πρὸς τὴν ἐξοδὸν καὶ 1.35 πρὸς τὸ στόμιον, ἦτο ἐστραμμένος πρὸς Ν. Ὁ θάλαμος, μῆκος 2.60 μ. καὶ πλάτους 3.20 μ., ἐσχημάτιζεν εἰς τὴν βορείαν πλευρὰν εἶδος κόγχης, ἥτις εἶχε μῆκος 2.15 μ. καὶ μέγιστον πλάτος 1.45 μ.



Εἰκ. 24. Ὁ παρὰ τὸ Δερβένιον θαλαμοειδὴς τάφος.

Κατὰ μῆκος τῆς δυτικῆς πλευρᾶς τοῦ θαλάμου εὐρίσκετο μακρὸς ὀρθογώνιος λάκκος, ἐντὸς τοῦ ὁποίου διετηροῦντο ὀλίγα ὀστᾶ καὶ δύο μικρὰ ἀγγεῖα. Ὁμοίος μικρότερος ἔκειτο παρὰ τὸ ΒΑ. ἄκρον τοῦ θαλάμου παραπλεύρως τοῦ στομίου καλυπτόμενος ἄνωθεν διὰ πλακῶν, αἵτινες εἶχον μετακινήθῃ ἀπὸ τῆς ἀρχικῆς θέσεώς των.

Ὀλίγα ὀστᾶ ἐν ἀταξίᾳ εὐρίσκοντο εἰς διάφορα σημεία τοῦ θαλάμου καὶ μάλιστα πρὸς τὸ βόρειον ἄκρον δεξιὰ τοῦ ἀνοίγματος πρὸς τὴν κόγχην. Ἐπίσης δέκα ἐν συνόλῳ ἀγγεῖα, κατὰ τὸ πλεῖστον μικροὶ ψευδόστομοι ἀμφορεῖς, τῶν

τελευταίων μυκηναϊκῶν χρόνων, καὶ δύο λίθινα κωνικὰ κομβία ὑπῆρξαν τὰ μόνα εὐρεθέντα ἐν τῷ τάφῳ κτερίσματα.

Δύο ὅμοιοι τάφοι, εὐρισκόμενοι ἑκατέρωθεν τοῦ προηγουμένου, ἠρευνήθησαν προχείρως μόνον, καθόσον διεπιστώθη ἡ ὀλοσχερῆς καταστροφή καὶ σύλησις των εἰς ἀρχαιοτέρους χρόνους.

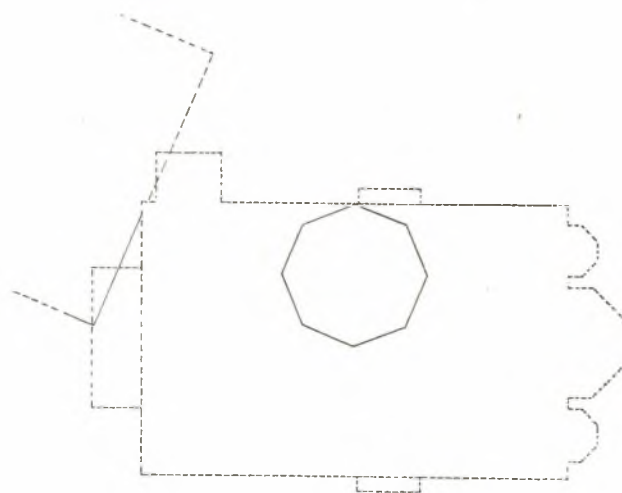
Προτοῦ κλείσω τὴν παροῦσαν ἔκθεσιν, πρέπει νὰ ἀναφέρω ὅτι τὰ ἐκ τῆς ἀνασκαφῆς παρὰ τὸ Γαλατάκι εὐρήματα μετέφερα εἰς τὸ Μου-

σεῖον τῆς Παλαιᾶς Κορίνθου, τὰ δὲ ἐκ τοῦ τελευταίου θαλαμοειδοῦς τάφου εἰς τὸ Μουσείον τοῦ Ἄργους. Εἰς τὸ Μουσείον Ναυπλίου μετέφερα τὰ ἐκ τῶν ἀνασκαφῶν τῆς Τίρυνθος καὶ τοῦ θαλαμοειδοῦς τάφου τῆς Προσύμνης. Εἰς τὸ αὐτὸ Μουσείον εὐρίσκονται προσωρινῶς καὶ τὰ εὐρήματα ἐκ τῶν τάφων τοῦ Δερβενίου, πρόκειται δὲ νὰ μεταφερθοῦν ταῦτα ἐντὸς ὀλίγου εἰς τὸ Μουσείον τῆς Σικυῶνος.

ΝΙΚΟΛΑΟΣ Μ. ΒΕΡΔΕΛΗΣ

ΔΟΚΙΜΑΣΤΙΚΗ ΑΝΑΣΚΑΦΗ ΕΝ ΑΡΧΑΙΑΙ ΚΟΡΙΝΘΩΙ

Ἡ μικρὰ ἀνασκαφικὴ ἔρευνα, τῆς ὁποίας ἀποτελέσματα καταχωρίζονται κατωτέρω, ἐνηργήθη ἀπὸ τῆς 7ης μέχρι τῆς 11ης Ἰουνίου 1954 βορειοανατολικῶς τοῦ κεντρικοῦ ἀρχαιολογικοῦ χώρου τῆς Ἀρχαίας Κορίνθου, εἰς τὴν θέσιν



Εἰκ. 1. Σχέδιον ἐπισημανθέντων θεμελίων (συνεχεῖς γραμμαὶ) εἰς τὴν θέσιν τῆς νέας ἐκκλησίας τῆς Παναγίας (διακεκομμένα γραμμαὶ) ἐν Παλαιᾷ Κορίνθῳ.

ὅπου κατόπιν ἐκτίσθη ἡ νέα ἐνοριακὴ ἐκκλησία τῆς σημερινῆς κώμης τῆς Παλαιᾶς Κορίνθου. Ἡ θέσις αὕτη, ἐπὶ ἐξάρματος τοῦ ἐδάφους ἀπέναντι ἐκείνου ἐπὶ τοῦ ὁποίου ὑψοῦται ὁ ἀρχαῖος δωρικὸς ναός, δεσπάζει τοῦ ἀρχαιολογικοῦ

χώρου καὶ ὑπῆρξεν, ὡς νομίζω, ἀτύχημα διὰ τὴν φυσιογνωμίαν τοῦ χώρου τὸ ἐπὶ τῆς δεσποζούσης ταύτης θέσεως δὲν κατορθώθη νὰ ἀποτραπῆ ἡ ἔγερσις ἑνὸς δυσαρμονικοῦ οἰκοδομήματος παρὰ τὴν καταβληθεῖσαν μεγάλην ὄντως ἐπιμέλειαν εἰς τὴν ἐξωτερικὴν ἐπένδυσίν του. Ἐπίσης ἀτύχημα ὑπῆρξε τὸ ὅτι δὲν ἐπεχειρήθη νὰ στερεωθῆ καὶ διασωθῆ τὸ παλαιὸν γραφικὸν κωδωνοστάσιον τῆς κατεδαφισθείσης τότε ἐκκλησίας τῆς Παναγίας νοτιοανατολικῶς τοῦ ἀρχαιολογικοῦ χώρου.

Ἡ προκειμένη ἀνασκαφικὴ ἔρευνα διεξήχθη, ἀφοῦ προηγουμένως εἶχον διανοιχθῆ καὶ ἐν μέρει κτισθῆ τὰ θεμέλια τῆς νέας ἐκκλησίας, εἰς δύο σημεῖα: Ἀφ' ἑνὸς ἐξωτερικῶς τῆς βορειοδυτικῆς γωνίας τῆς νέας ἐκκλησίας, ὅπου ἐφαίνετο ὅτι εἶχεν ἀποκοπῆ παλαιὸς τοίχος, ἰσχυρός, ἐκτισμένος δι' ἀσβέστου καὶ ἀφ' ἑτέρου ἐσωτερικῶς τῆς βορείου μακρᾶς πλευρᾶς τῆς νέας ἐκκλησίας, περίπου πρὸς τὸ μέσον αὐτῆς, ὅπου εἶχεν ἀναφανῆ γωνία πολυγωνικοῦ κτηρίου.

1. ΤΟΥΡΚΙΚΟΝ ΤΖΑΜΙΟΝ ΜΕΤΑ ΜΑΥΣΩΛΕΙΟΥ

Κατὰ τὴν βορειοδυτικὴν γωνίαν τῆς νέας ἐκκλησίας (εἰκ. 1) ἀπεκαλύφθη ἡ νοτιοανατολικὴ γωνία καλῶς ἐκτισμένου κτηρίου, ἀριστερὰ δὲ τῆς γωνίας αὐτῆς, ἐπὶ τοῦ τοίχου τοῦ ἀποτελοῦντος τὴν ἀνατολικὴν πλευρὰν τοῦ ἐν λόγῳ κτηρίου, ἐσημειώθησαν ὑπολείμματα δύο καθέτων κυρτῶν κυματίων ἐξ ἀμμοκονίας, ἀνηκόντων προφανῶς εἰς πλαίσιον κατασκευῆς, καταστραφείσης ὅμως κατὰ τὴν διάνοξιν τοῦ θεμελίου τῆς