

### 3. ΑΝΑΣΚΑΦΗ ΜΥΚΗΝΑΪΚΗΣ ΕΠΙΧΩΣΕΩΣ ΕΝ ΤΙΡΥΝΘΙ

Δευτέραν ἀνασκαφικὴν ἔρρεναν ἐνήργησα ἐν-  
τὸς τοῦ ἰδίου ἔτους ἐν Τίρυνθι κατὰ τὴν δυτι-  
κὴν κλιτὴν τῆς ἀκροπόλεως καὶ παραπλευρῶς  
τῆς ἀντιστοίχου πυλίδος (εἰκ. 7).

Τὴν ἀνασκαφὴν προεκάλεσεν ἡ ὑπὸ τῆς Διευ-  
θύνσεως Ἀναστηλώσεως τοῦ Ὑπουργείου Παι-  
δείας ἐνεργουμένη ἐκκαθάρισις μέχρι τοῦ φυ-  
σικοῦ βράχου τῶν πρὸ τοῦ τείχους ἐπιχώσεως,



Εἰκ. 7. Ἡ δυτικὴ πυλὶς τῆς ἀκροπόλεως καὶ δεξιὰ  
αὐτῆς ἡ θέσις τῆς ἀνασκαφῆς.

προκειμένου νὰ ἐπιχειρηθῇ μετὰ ταῦτα ἡ ἀνα-  
στήλωσις τῶν καταπεσόντων τμημάτων αὐτοῦ.

Καθ' ὃν χρόνον οἱ ἐργάται τῆς ἐν λόγῳ  
Ὑπηρεσίας ἐκαθάριζον τὸ τμήμα τοῦ τείχους  
τὸ περιλαμβανόμενον μετὰ τῆς δυτικῆς πυλί-  
δος καὶ τῆς πρὸς Ν. μεγάλης ἐπιχώσεως ἐκ τῶν  
ἀπορριμμάτων τῆς ἀνασκαφῆς τοῦ Schliemann,  
ἤρξαντο ἐμφανιζόμενα πρὸς τὸ ἔξωτερικὸν ἄκρον  
τοῦ χώρου ἀραιὰ τεμάχια τοιχογραφιῶν μετὰ  
θραυσμάτων μυκηναϊκῶν ἀγγείων, ἅτινα, καθό-  
σον ὁ καθαρισμὸς ἔβαινε πρὸς τὸ τεῖχος, καθί-  
σταντο πυκνότερα, μέχρις οὗ ἀνεφάνη μετὰ  
ταῦτα καὶ στρώμα ἐκ κεκαυμένης γῆς.

Ἀντιληφθεὶς ὅτι ἐπρόκειτο περὶ παλαιᾶς ἐπι-  
χώσεως σχηματισθείσης ἐκ τῶν ἀπορριμμάτων  
τῶν ὑπερκειμένων κατὰ τὴν παρυφὴν τῆς ἀκρο-  
πόλεως μυκηναϊκῶν κτισμάτων (εἰκ. 8), εἰς τὰ ὁ-  
ποῖα διατηροῦνται εἰσέτι ἐμφανῆ ἴχνη τῆς ἐκ

βιαίας πυρκαϊᾶς καταστροφῆς των, προέβην εἰς  
τὸν συστηματικὸν κατὰ στρώματα καθαρισμὸν  
τῆς ἐπιχώσεως.

Ἡ ἐν λόγῳ ἐπίχωσις, τῆς ὁποίας τὸ μεγαλύ-  
τερον πάχος ἀνήρχετο εἰς 2.50 μ. ἀναλόγως τῶν  
σχηματιζομένων ἀνωμαλιῶν τοῦ ὑποκειμένου  
φυσικοῦ βράχου, ἀπετελεῖτο ἐκ τεσσάρων σα-  
φῶς διακεκριμένων στρωμάτων.

Τὸ ὑψηλότερον στρώμα, πάχους 0.80 μ., συν-  
ίστατο ἐξ ἰσχυρῶς κεκαυμένης γῆς, τῆς ὁποίας  
τὸ βαθὺ μέλαν χρῶμα ἐπέτεινε ἡ συνύπαρξις  
μεγάλων τεμαχίων ἀπηνθρακωμένων ξυλίνων  
δοκῶν. Ἡ ἄμεσος ἐπαφὴ τῶν τελευταίων πρὸς



Εἰκ. 8. Τὰ ὑπερθεν τοῦ σημείου τῆς ἀνασκαφῆς ἴχνη  
πυρπολημένων κτισμάτων. Δεξιὰ ἡ ἐπίχωσις ἐκ τῶν  
ἀπορριμμάτων τῆς ἀνασκαφῆς τοῦ Schliemann.

ὠρισμένα σημεῖα τοῦ φυσικοῦ βράχου ἐπέφερε  
τὴν ἀσβεστοποίησιν! τούτων, γεγονὸς τὸ ὁποῖον  
ἀποδεικνύει ὅτι ἡ πτώσις τῶν δοκῶν ἐγένετο  
ἐν ᾧ χρόνῳ ἀκόμη ἐξηκολούθει ἄνω ἡ πυρ-  
καϊά.

Ἐντὸς τοῦ προκειμένου στρώματος εὐρέθη-  
σαν ἄφθονα κεραμικὰ θραύσματα, τῆς ΥΕ IIIB  
περιόδου, καὶ μέγας ἀριθμὸς τεμαχίων ἐκ τοι-  
χογραφιῶν.

Μεταξὺ τοῦ στρώματος τούτου καὶ τοῦ ἀκο-  
λουθοῦντος ἐκ κιτρινωπῆς γῆς εὐρέθησαν δύο  
ἀνθρώπινοι σκελετοί, ὁ εἰς τῶν ὁποίων ἔκειτο  
παραπλευρῶς τοῦ τείχους τῆς ἀκροπόλεως, ὁ  
ἕτερος εἰς μικρὰν ἀπ' αὐτοῦ ἀπόστασιν. Ἀνή-  
κον προφανῶς εἰς τὸ ὑπερκείμενον κεκαυμένον  
στρώμα, ἡ ὅλη δὲ θέσις αὐτῶν ἐν μέσῳ πολυ-  
αριθμῶν θραυσμάτων ἀγγείων ἐδείκνυεν ὅτι  
δὲν ἐπρόκειτο περὶ κανονικῶν ἐνταφιασμῶν.  
Προήρχοντο κατὰ πᾶσαν πιθανότητα ἀπὸ φο-  
νευθέντος ἀνδρα κατὰ τὴν ἐχθρικὴν προσβο-

λήν, οἵτινες ἐτάφησαν ὑπὸ τὰ καταπεσόντα ἐρείπια, χωρὶς οὐδεμίᾳ φροντίς νὰ ληφθῇ περὶ τοῦ ἐνταφιασμοῦ τούτων.

Τὸ ἀκολουθοῦν στρώμα ἐκ κιτρινωπῆς γῆς, πάχους 0.40 μ. περίπου, περιείχεν ὡσαύτως πολλὰ θραύσματα ἀγγείων καὶ τεμάχια τοιχογραφιῶν



Εἰκ. 9. Εὐμεγέθης μυκηναϊκὸς κρατῆρ.

ἀναμειγμένα μὲ πολλοὺς μικροὺς λίθους. Τὸ κεραμικὸν ὕλικὸν ἀνήκει ἐπίσης εἰς τὴν ΥΕ ΠΙΒ περίοδον, ἐνῶ τὰ τεμάχια τῶν τοιχογραφιῶν ἀνήκουν εἰς τὴν παλαιότεραν καὶ νεωτέραν φάσιν τοῦ γνωστοῦ ἐκ τοῦ ἀνακτόρου ρυθμοῦ.

Τὸ τρίτον πρὸς τὰ κάτω στρώμα, πάχους



Εἰκ. 10. Τμήμα μυκηναϊκοῦ κρατῆρος.

περίπου ὅσον καὶ τὸ προηγούμενον, συνίστατο ἐκ τεφρομελαίνης γῆς, τὰ ἐν αὐτῷ δὲ εὐρήματα ἦσαν ὅμοια καὶ σύγχρονα πρὸς τὰ τοῦ προηγούμενου. Ὁ σχηματισμὸς τοῦ προκειμένου στρώματος ὀφείλεται πιθανώτατα εἰς προηγηθεῖσαν μερικὴν καταστροφὴν ἐκ τυχαίας πυρκαϊᾶς ὀλίγον ἐνωρίτερον τῆς ἐκ τῆς ἐχθρικής



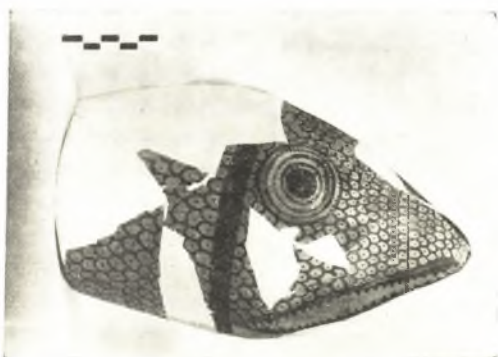
Εἰκ. 11. Ἡ ὀπισθία ὄψις τοῦ κρατῆρος τῆς εἰκ. 10.

προσβολῆς ἐπελθούσης ὀριστικῆς κατὰ τὸ τέλος τοῦ 13ου αἰ.



Εἰκ. 12. Τμήμα ρυτοῦ.

Τὸ χαμηλότερον στρώμα ἀπετελεῖτο, ὅπως καὶ



Εἰκ. 13. Ρυτὸν εἰς σχῆμα κεφαλῆς ἰχθύος.

τὸ δεύτερον, ἐκ κιτρινωπῆς γῆς. Τὸ πάχος αὐ-



Εἰκ. 14. Μικρὸν τμήμα κρατήρος.

τοῦ ἐποίκιλθεν ἀναλόγως τῆς διαμορφώσεως τοῦ



Εἰκ. 15. Ποτήριον.

φυσικοῦ βράχου ἀπὸ 0.50 μέχρι 1 μ. εἰς ὅσα

σημεῖα ἐσχημάτιζεν οὗτος βαθείας κοιλότητος. Μόνον κατὰ τὴν ἐπιφάνειαν τούτου εὐρίσκοντο ἀκόμη ἀραιὰ τεμάχια τοιχογραφιῶν, τὰ ὅποια ὅμως ἔπρεπε μᾶλλον νὰ ἀνήκουν εἰς τὸ προηγούμενον στρώμα. Πολλὰ ὑπῆρξαν ἀντιθέτως τὰ συγκεντρωθέντα ἐξ αὐτοῦ κεραμικὰ ὄστρακα,



Εἰκ. 16. Τεμάχια τοιχογραφιῶν ἐκ τοῦ συγκεντρωθέντος μεγάλου ἀριθμοῦ ὁμοίων.

τινὰ τῶν ὁποίων ἐκ τῆς προχείρου ἐξετάσεώς των φαίνεται ὅτι ἀνέρχονται καὶ πέραν τῆς ΥΕ ΠΙΒ περιόδου.

Εἰς τὸ κατώτατον τμήμα τοῦ τελευταίου τούτου στρώματος, καὶ μάλιστα εἰς ὅσα σημεῖα ὁ βράχος ἐσχημάτιζε κοιλότητας, εὐρέθησαν θραύσματα ἀγγείων τῆς μεσοελλαδικῆς ἐποχῆς καὶ μεταξὺ αὐτῶν, πρὸς τὸ τεῖχος τῆς ἀκροπόλεως,

μικρὸς τετράγωνος παιδικὸς τάφος (0.40×0.40μ.) ἐπενδεδυμένος δι' ὀρθίων πλακῶν. Ἐντὸς τοῦ



Εἰκ. 17. Πήλινον εἰδώλιον θεᾶς, πιθανώτατα Ἑρας, τῶν ἀρχῶν τοῦ 7ου π.Χ. αἰῶνος.

τάφου διετηρεῖτο ὁ σκελετὸς μικροῦ παιδίου ἄνευ κτερισμάτων.

Ὀλίγα ἐκ τῶν ὀλικῶς ἢ μερικῶς ἀποκατασταθέντων μέχρι τοῦδε ἀγγείων, ὡς καὶ δύο τεμάχια τοιχογραφιῶν, ἀπεικονίζονται ἐνταῦθα (εἰκ. 9-16).

Εἰδικῶς ὡς πρὸς τὰς τοιχογραφίας πρέπει νὰ σημειωθῇ ὅτι τὰ περισσότερα τεμάχια ἐκ τῶν συγκεντρωθέντων παλαιότερον κατὰ τὰς γερμανικὰς ἀνασκαφὰς (Tiryns, II) εἶχον εὐρεθῆ πλησίον τῆς θέσεως τῆς τελευταίας ἀνασκαφῆς, εἰς τὰς σχηματιζομένας γωνίας τοῦ τείχους ἀνατολικῶς τῆς κλίμακος. Εἶναι ἐπομένως ἐνδεχόμενον καὶ τὰ πρόσφατα τεμάχια νὰ προέρχωνται ἐκ τοῦ αὐτοῦ καὶ ἐκεῖνα ἀνακτόρου, δὲν ἀποκλείεται δὲ ὠρισμένα ἐξ αὐτῶν νὰ συνανήκουν.

#### 4. ΑΝΑΣΚΑΦΗ ΠΑΡΑ ΤΟ ΧΩΡΙΟΝ ΓΑΛΑΤΑΚΙ

Περὶ τὰ 5 χμ. ΝΔ. τοῦ ἀρχαίου λιμένος τῶν Κεγχρεῶν κεῖται τὸ χωρίον Γαλατάκι ἐπὶ τῆς κορυφῆς μικροῦ ὑψώματος (ὑψόμετρον 50 μ.) ἀπέχοντος ἀπὸ τοῦ πλησιεστέρου σημείου τῆς ἀκτῆς τοῦ Σαρωνικοῦ 2 χμ. Ἡ θέσις ἔχει ἤδη ὀρθῶς ταυτισθῆ πρὸς τὴν ὑπὸ τοῦ ΘΟΥΚΥΔΙΔΟΥ τὸ πρῶτον (IV, 42) μνημονευομένην ἀρχαίαν κόμην Σολύγειαν (βλ. RE, ἐν λ.).

Εἰς ἀπόστασιν 300 περίπου μέτρων ΝΔ. τοῦ χωρίου εὐρίσκεται χθαμαλὴ βραχώδης ἔξαρσις τοῦ ἐδάφους, κατὰ τὴν βορείαν πλευρὰν τῆς ὁποίας ἀνεκαλύφθη τυχαίως πλῆθος μικρογραφικῶν ἀγγείων, ἅτινα ἐκ τοῦ μεγέθους, τοῦ ἀριθμοῦ καὶ τοῦ χαρακτῆρος αὐτῶν καθίσταν φανερόν ὅτι προήρχοντο ἐξ ἀποθέτου ἱεροῦ.

Ἡ ἀναληφθεῖσα κατόπιν τούτου ἀνασκαφὴ περιέλαβε τὴν ἔρυναν ὀλοκλήρου τῆς βραχώδους ἐξάρσεως. Ὁ συστηματικὸς καθαρισμὸς τοῦ ἀποθέτου ἀπέδωκεν ἐν συνόλῳ περὶ τὰ χίλια μικρὰ ἀγγεῖα, λατρευτικοῦ καθαρώς χαρακτῆρος, καὶ πλείονα τῶν πενήκοντα πηλίνων εἰδωλίων, τὰ περισσότερα τῶν ὁποίων παριστοῦν γυναικείας θεότητας (εἰκ. 17-19).

Τὰ ἀνωτέρω εὐρήματα χρονολογοῦνται ἀπὸ τοῦ τέλους τῆς γεωμετρικῆς ἐποχῆς μέχρι καὶ τῶν ἀρχῶν τοῦ 5ου π. Χ. αἰ.

Τὰ κυριαρχοῦντα σχήματα μεταξὺ τῶν ἀγγείων — μικραὶ ὀμφαλωταὶ φιάλαι μὲ πλαστικὴν διαμόρφωσιν τοῦ σώματος ἐν εἴδει καρποῦ ροιᾶς, καλαθίσκοι, πυξίδες — ὠρισμένα ἐπίσης χαρακτηριστικὰ ἀναθήματα, ὅπως π. χ. πλαστικὴ ἐπὶ πηλοῦ ἀπεικόνισις καρποῦ μήκωνος (παπαρούνας) καὶ ἄλλα τινὰ ἀντικείμενα (εἰκ. 20-21), πρὸ πάντων ὅμως οἱ παριστώμενοι τύποι τῶν εἰδωλίων, ὅμοιοι τῶν ὁποίων ἀπαντοῦν μεταξὺ