

τοῦ ἐδάφους τμήμα τῆς δυτικῆς ἀφετηρίας τοῦ



Εἰκ. 3. Τὸ ἄνευ ἀυλακώσεων τμήμα τοῦ διόλκου, ἐπὶ τοῦ ὁποίου ἐξετείνοντο τὰ πρόσθετα ἐπὶ τοῦ πλακοστρώτου θεμέλια.

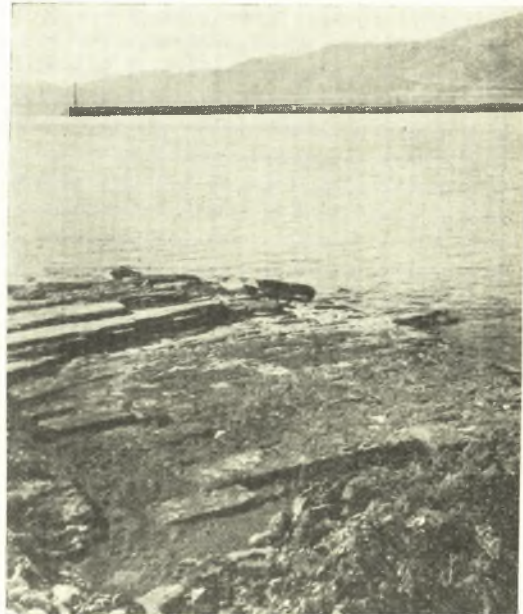


Εἰκ. 4. Τομὴ ἐπὶ τῆς πλευρᾶς τῆς Πελοποννήσου, δυτικῶς τῆς πρὸς τὸ πορθμεῖον ἀγοῦσης ὁδοῦ.

διόλκου ἔμπροσθεν τῆς θέσεως τοῦ σηματοῦρου οἱ ἐργάται τῆς ἰδίας ὡς ἄνω Ἑταιρείας εἶχον

προβῆ εἰς τὸν καθαρισμὸν τοῦ ἐπικαθημένου σκληροῦ ἕξ ἀμμοχαλίκων στρώματος.

Μετὰ τὸν καθαρισμὸν τοῦτον διηυκρινήθησαν ὀρισμέναι λεπτομέρειαι, ἐπὶ τῶν ὁποίων ἐγένοντο εἰς τὸν ἡμερήσιον Τύπον ἐνδιαφέρουσαι παρατηρήσεις ὑπὸ τοῦ Καθηγητοῦ τοῦ Πολυτεχνείου καὶ Γεν. Διευθυντοῦ τῆς Ἑταιρείας τῆς Διώρυγος κ. Δημοσθ. Πίππα. Τὸ τμήμα δηλαδὴ τοῦτο, τὸ ὁποῖον διατηρεῖται εἰς ἀρίστην κατάστασιν ἐπὶ ἱκανοῦ μήκους (εἰκ. 5), ἔχει πλάτος 10 μ., ἀντὶ τῶν 3.50-5.00 μ. κατὰ τὴν λοιπὴν ἔκτασιν τοῦ διόλκου, στερεῖται δὲ τῶν δύο συνή-



Εἰκ. 5. Ἡ ἀφετηρία τοῦ διόλκου κατὰ τὸ δυτικὸν στόμιον τῆς Διώρυγος.

θων ἀυλακώσεων. Ἐκ τούτου ὁ ἀνωτέρω Καθηγητὴς συνεπέρανεν ὅτι εἰς τὸ σημεῖον τοῦτο τὰ πλοῖα ἐσύροντο ἐπὶ ξυλίνων κυλίνδρων, προτοῦ ἐπιβιβασθοῦν ἐπὶ τοῦ τροχοφόρου ὀχήματος ἢ μετὰ τὴν ἀποβίβασίν των ἐκεῖθεν. Τὸ αὐτὸ δὲ πρέπει—κατὰ τὴν γνώμην του—να ἐπαυλαμβάνετο καὶ εἰς τὴν ἄλλην ἀφετηρίαν τοῦ διόλκου πρὸς τὴν πλευρὰν τοῦ Σαρωνικοῦ.

2. ΑΝΑΣΚΑΦΗ ΓΕΩΜΕΤΡΙΚΩΝ ΤΑΦΩΝ ΕΝ ΤΙΡΥΝΘΙ

Ἐντὸς τῆς περιοχῆς τῶν Ἀγροτικῶν Φυλακῶν τῆς Τίρυνθος καὶ εἰς ἀπόστασιν 200 μ. περίπου νοτιῶς τῆς μυκηναϊκῆς ἀκροπόλεως ἡ ἀπο-

κάλυψις ἑνὸς γεωμετρικοῦ τάφου κατὰ τὴν θεμελίωσιν περιπτέρου ὀπισθεν τοῦ κεντρικοῦ κτηρίου τῶν Φυλακῶν ὠδήγησεν εἰς τὴν διεξαγωγὴν εὐρείας ἀνασκαφῆς, καθ' ἣν ἤλθον εἰς φῶς 28 ἐν συνόλῳ ταφαί, χρονολογούμεναι ἀπὸ τῆς ὑπομυκηναϊκῆς ἐποχῆς μέχρι τῶν τελευταίων γεωμετρικῶν χρόνων.

Μεταξὺ τῶν τάφων εὐρέθησαν πρὸς τὸ βορειότερον τμήμα τοῦ ἀνασκαφέντος χώρου θεμέλια μυκηναϊκῶν οἰκιῶν. Ἡ πρώτη καταστροφή τούτων χρονολογεῖται, ἐπὶ τῇ βάσει τῶν συγκεντρωθέντων κεραμικῶν ὄστράκων, κατὰ τὸ τέ-



Εἰκ. 6. Ἐν ἐκ τῶν πολλῶν ἀγγείων, αἵτινα εὐρέθησαν μεταξὺ τῶν ἀποκαλυφθέντων γεωμετρικῶν τάφων. Τὸ ἀπεικονιζόμενον εὐρέθη εἰς τὸν τάφον XX καὶ ἀνήκει ἴσως εἰς παλαιότερους χρόνους.

λος τοῦ 13^{ου} π. Χ. αἰ., συνεπληρώθη δὲ μετὰ ταῦτα ἐκ τῆς χρησιμοποίησεως τοῦ χώρου ὡς νεκροταφείου κατὰ τοὺς γεωμετρικοὺς χρόνους καὶ ἐκ τῆς κατασκευῆς εἰς τὴν προκειμένην θέσιν διαφόρων τεχνικῶν ἔργων κατὰ τὴν σύγχρονον ἐποχὴν.

Οἱ ἀποκαλυφθέντες τάφοι διακρίνονται ἀπὸ ἀπόψεως μορφῆς εἰς τρεῖς κατηγορίας: 1) εἰς τοὺς κτιστοὺς κιβωτιστήμους, οἵτινες αποτελοῦν καὶ τὸν συνηθέστερον τύπον· 2) εἰς τοὺς ταφικοὺς πίθους· 3) εἰς τοὺς ἀπλοῦς λακκοειδεῖς, οἵτινες τυγχάνουν καὶ οἱ παλαιότεροι. Οἱ τῆς πρώτης καὶ τρίτης κατηγορίας ἐκαλύπτοντο ἄνωθεν διὰ σειρᾶς μεγάλων πλακῶν, οἱ νεκροδόχοι πίθοι ἔφερον ὁμοίως μίαν καλύπτουσαν πλάκα ἢ μίαν χονδροειδῆ λεκάνην.

Ἐκαστος τάφος περιελάμβανεν ἓνα ἕως

δύο νεκρούς. Ἡ θέσις τῶν τελευταίων ἦτο πάντοτε ὑπὲρ μετὰ ἐλαφρὰν κλίσιν τοῦ σώματος πρὸς τὴν μίαν πλευρὰν καὶ μετὰ ἐλαφρῶς κεκαμμένα τὰ κάτω ἄκρα. Ὁ προσανατολισμὸς αὐτῶν, ὅπως ἄλλως τε καὶ τῶν ἰδίων τῶν τάφων, οὐδένα ἠκολούθει κανόνα.

Τὰ κυριώτερα ἐν τοῖς τάφοις κτερίσματα ἦσαν ἀγγεῖα, τὸ σύνολον τῶν ὁποίων ἀποτελεῖ πολυτίμον ὑλικὸν διὰ τὴν σπουδὴν τοῦ γεωμετρικοῦ καθόλου ρυθμοῦ τῆς Ἀργολίδος (εἰκ. 6). Πλὴν τούτων εὐρέθησαν ὡσαύτως καὶ πολλαὶ χαλκαὶ καὶ σιδηραὶ μετὰ χαλκᾶ σφαιρίδια περόναι, ὡς καὶ ἱκανὸς ἀριθμὸς χαλκῶν δακτυλίων. Ὀλίγα χαλκᾶ ἢ σιδηρᾶ ὄπλα καὶ τινα ἐκλεκτότερα κοσμήματα, μεταξὺ τῶν ὁποίων ψηφίδες ὄρμου ἐκ ποικίλης ὕλης καὶ ἑνώτια ἐκ λεπτοῦ χρυσοῦ σύρματος, συμπληροῦν τὸν κατάλογον τῶν κτερισμάτων.

Ἰδιαιτέραν σημασίαν διὰ τὴν χρονολογίαν καὶ τὸ περιεχόμενον τοῦ παρουσιάζει ὁ τάφος XXVIII, τῆς ὑπομυκηναϊκῆς περιόδου. Ἐκεῖτο κατὰ τὸ ΝΔ. ἄκρον τοῦ ἀνασκαφέντος χώρου καὶ ἦτο τῆς κατηγορίας τῶν ἀπλῶν λακκοειδῶν. Ἐντὸς αὐτοῦ εἶχον ταφῆ δύο νεκροὶ ἔχοντες ἀμφοτέροι τὴν κεφαλὴν εἰς τὰ δυτικά. Ὁ εὐρισκόμενος πρὸς Ν. νεκρὸς εἶχε ταφῆ πρῶτος, οὐδὲν δὲ κτερίσμα ἔκειτο παρ' αὐτόν. Ὁ δεύτερος ἔφερον ὀλόκληρον τὸν ὄπλισμόν του: παρὰ τὸν ἀριστερόν ὤμον ἔκειντο χαλκῆ αἰχμὴ δόρατος καὶ ὀμφαλὸς ἀσπίδος ἐκ τοῦ αὐτοῦ ὑλικοῦ, παρὰ δὲ τὴν ὄσφυν σιδηροῦν ἐγχειρίδιον, ἐπὶ τοῦ ὁποίου διετηρήθησαν τεμάχια τοῦ ὄστεινου κολοῦ, ἐνῶ ἐπὶ τῆς κεφαλῆς τοῦ νεκροῦ ἐφέρετο χαλκοῦν κρᾶνος διατηρούμενον εἰς καλὴν σχετικῶς κατάστασιν. Τὸ τελευταῖον ἀποτελεῖ μοναδικὸν μέχρι τοῦδε παράδειγμα ἕνεκα τοῦ ἐντελῶς πρωτοτύπου αὐτοῦ σχήματος. Ὅπισθεν τῆς κεφαλῆς ἔκειτο ψευδόστομος ἀμφορίσκος, ὅστις καὶ προσδιορίζει ἐπακριβῶς τὴν χρονολογίαν τοῦ τάφου.

Ἡ παρουσία σιδηροῦ ὄπλου (ἐγχειρίδιον) ἐν Ἀργολίδι εἰς τὸσον πρῶτον ἐποχὴν (τέλος 12^{ου} ἢ ἀρχαὶ 11^{ου} αἰ.) καὶ ἡ πρωτότυπος μορφή τοῦ συνευρεθέντος κρᾶνου, τοῦ ὁποίου τὴν συνέχειαν εὐρίσκομεν ἔπειτα εἰς παραδείγματα ἀπὸ τὴν Κρήτην καὶ τὴν Ἀνατολήν, τυγχάνουν ἰδιαιτέρας σπουδαιότητος, δυνάμενα νὰ διαφωτίσουν οὐσιώδη προβλήματα τῆς πρωτοσιδηρᾶς ἐποχῆς ἐν Ἀργολίδι.