

μνείας είναι τὰ λείψανα μαρμαρίνης κρήνης. Τὰ ἄλλα εὐρήματα, ἤτοι γλυπτά, μέλη ἀρχιτεκτονικά καὶ ἐπιγραφαί, εἶναι πολλά, δυστυχῶς ὅμως σχεδὸν πάντα δεινῶς ἐφθαρμένα ἢ λίαν κολοβά. Πρὸς ἐξακολούθησιν τῶν ἀνασκαφῶν τούτων καὶ ἀποκάλυψιν ὅλης τῆς ἀγορᾶς εἶναι ἀνάγκη ν' ἀπαλλοτριωθῶσι μεγάλαι ἰδιωτικαὶ οἰκίαι, ὅπερ εἰς τὰς παρούσας περιστάσεις δὲν εἶναι εὐκόλον νὰ γίνη. Ἐπὶ τοῦ χώρου ὅμως τῆς ἀγορᾶς εἶναι ἐκτισμένον καὶ τὸ πεπαλαιωμένον οἰκοδόμημα τοῦ στρατιωτικοῦ ἀρτοποιείου, οὗ τὸ γήπεδον συνέχεται μετὰ τοῦ ἀνεσκαμμένου χώρου, ἡ Ἐταιρεία δὲ ἡμῶν καὶ ἄλλοτε εἶχε παρακαλέσει τὴν Σεβ. Κυβέρνησιν νὰ μεταθέσῃ ἐκεῖθεν τὸ ἀρτοποιεῖον καὶ ἐσχατῶς πάλιν ὁ ἀντιπρόεδρος ἡμῶν ἐπανέλαβεν αὐτοπροσώπως τὴν παράκλησιν παρὰ τῷ προέδρῳ τῆς Κυβερνήσεως καὶ Ἰπουργῷ τῶν Στρατιωτικῶν. Ὁ κύριος πρωθυπουργὸς ἐδέχθη εὐμενῶς τὴν αἴτησιν, ἐλπίζομεν δ' ὅτι ταχέως θὰ δυνηθῶμεν νὰ ἐπεκτείνωμεν τὴν ἀνασκαφὴν πρὸς τὸ μέρος τοῦτο.

Τρίτη ἀνασκαφὴ ἐν Ἀθήναις γενομένη εἶναι ἡ τῆς Πνυκός. Ἀφορμὴν εἰς ταύτην ἔδωκεν ὁ ἐν Μονάχῳ καθηγητὴς καὶ ἐπίτιμος ἐταῖρος ἡμῶν κύριος Dregur, ὅστις δι' ἐπιστολῆς παρεκάλεσε τὴν Ἐταιρείαν ν' ἀναλάβῃ τὴν διὰ σκαφῆς ἐξακριβῶσιν τῆς ἐποχῆς, καθ' ἣν ἐκτίσθη τὸ μέγα ἀνάλημμα τῆς Πνυκός. Τὸ Συμβούλιον, προθύμως δεχθὲν τὴν πρότασιν, ἀνέθηκε τὸ ἔργον εἰς τὸν ἔφορον καὶ σύμβουλον κ. Κουρουνιώτην καὶ εἰς τὸν Γραμματέα τῆς Ἐταιρείας, τὸ ἀποτέλεσμα δὲ τῆς σκαφῆς ὑπῆρξεν ὅλως ἀπροσδόκητον. Διότι ἐνῶ πρότερον ἐπίστευον οἱ μὲν πλείστοι, ὅτι τὸ ἀνάλημμα ἐκεῖνο ἐκτίσθη περὶ τὸ 500 περίπου πρὸ Χρ., ὁ δὲ Dregur ὅτι ἀνέρχεται εἰς τὴν μυκηναϊκὴν ἐποχὴν, νῦν ἀπεδείχθη ἐκ τοῦ εἶδους τῆς ἐπιχώσεως, ἣτις πληροῖ τὸν ὀπισθεν αὐτῶν χώρον, ὅτι πιθανῶς εἶναι ὅστε-

ρώτερον και τοῦ τέλους τοῦ 4^{ου} πρὸ Χρ. αἰῶνος. Συγχρότως ὅμως ἀπεδείχθη, ὅτι και πρότερον ὁ χώρος ἐκεῖνος εἶχεν ὁμοίαν περίπου ὄψιν, μικροτέραν δὲ μόνον ἔκτασιν· διότι ἔσωθεν τοῦ μεγάλου ἀναλήμματος και εἰς ἀπόστασιν ἑπτὰ μέτρων ἀπ' αὐτοῦ ἀνεκαλύφθησαν τὰ λείψανα ἄλλου τοίχου, ἐκ μικροτέρων λίθων ὠκοδομημένου, ὅστις ἐκ τοῦ τρόπου τῆς κατασκευῆς του φαίνεται ὅτι ἦτο ἐπίσης ἀνάλημμα πρὸς συγκράτησιν τῶν χωμάτων. Ἡ ἡλικία τοῦ ἀρχαιοτέρου τούτου ἀναλήμματος δὲν ἐστάθη δυνατὸν νὰ ὀρισθῇ ἀκριβέστερον, σημαντικὸν ὅμως εἶναι, ὅτι καθ' ὄλην τὴν ἀνασκαφὴν οὐδὲ ἐν τεμάχιον ἀγγείου παλαιοτέρου τοῦ 5^{ου} αἰῶνος εὐρέθη.

Ἄλλη μικρὰ σκαφὴ ἐν Ἀθήναις ἐγένετο ἐν τῇ θέσει τοῦ λεγομένου ἀρχαίου βουλευτηρίου, ἐνθα τὸ 1851 εἶχεν ἀνακαλυφθῆ τεῖχος μεταγενέστερον ἐκτισμένον ἐξ ἀρχαίων ὑλικῶν. Ἡ Ἐταιρεία εἶχεν ἀπαλλοτριώσει τότε και ἀνασκάψει μέρος τοῦ χώρου, ἄλλο δὲ μέρος ἠγόρασε κατόπιν τὸ Δημόσιον. Ἐπειδὴ ὅμως ἐσχάτως ἐγεννήθη φιλονεικία μετὰ τινος τῶν γειτόνων, τὸ Συμβούλιον πρὸς βεβαίωσιν τῶν ἐπὶ τοῦ χώρου δικαιωμάτων τῆς Ἐταιρείας ἐπανάλαβε τὴν ἀνασκαφὴν διὰ τοῦ κ. Κουρουνιώτου και ἀνεκάλυψεν ἀρκετὸν ἀκόμη μέρος τοῦ μεταγενεστέρου τεύχους, εὔρε δὲ τεμάχιά τινα ἐπιγραφῶν και γλυπτῶν, ἐν οἷς και μαρμαρίνην κεφαλὴν τοῦ τύπου τοῦ λεγομένου Ἀπόλλωνος τοῦ Ὀμφαλοῦ.

Τελευταῖον, ἐπειδὴ ὁ Ἀμερικανὸς ἀρχαιολόγος κ. Johnson εἶχε παρατηρήσει, ὅτι εἰς τινα μεταγενέστερον τοῖχον τῆς Ἀκροπόλεως ὑπῆρχον ἐντετοιχισμένοι ἐνεπίγραφοι λίθοι, ἀνέλαβεν ἡ Ἐταιρεία νὰ ἐξαίρεση πάντας τοὺς θεμελίους λίθους τοῦ τοίχου και ἔπειτα νὰ ἀνοικοδομήσῃ αὐτοὺς πάλιν. Μεταξὺ τῶν οὕτως ἐξαχθέντων λίθων εὐρέθησαν δέκα ἐνεπίγραφοι, ἐν οἷς δύο ψηφίσματα τοῦ 4^{ου} αἰῶ-

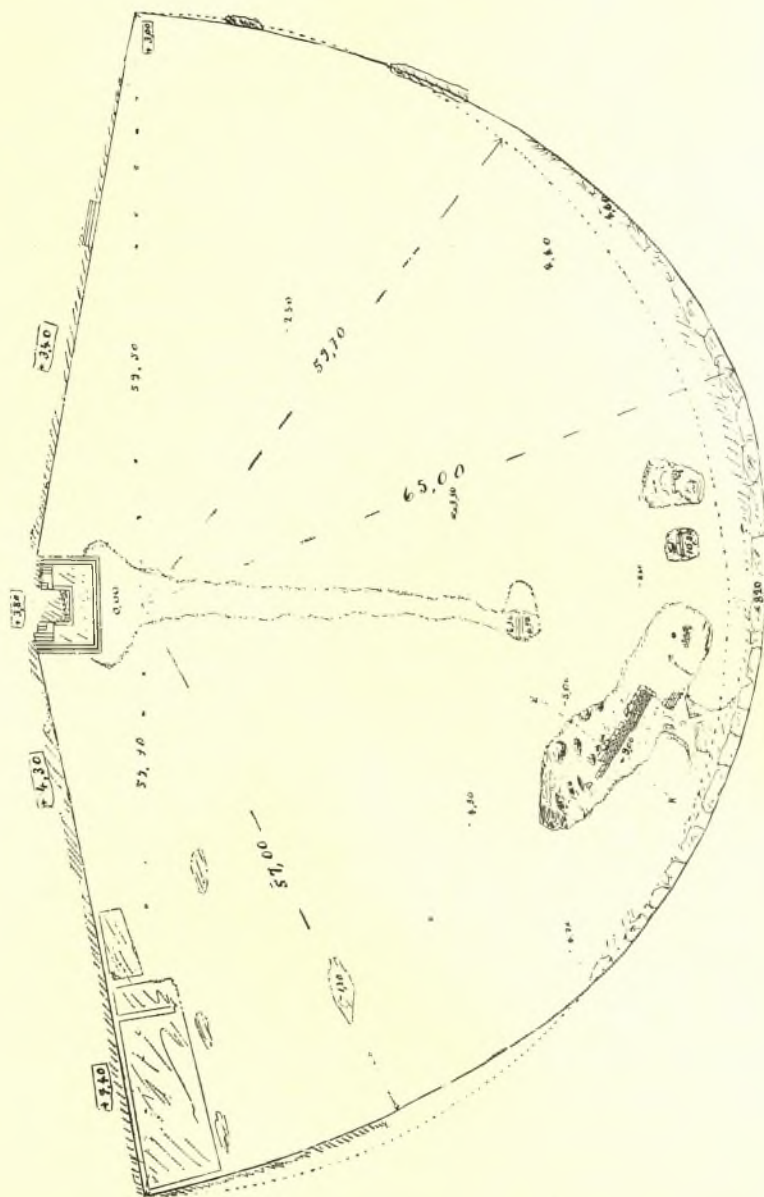
ΑΝΑΣΚΑΦΗ ΠΝΥΚΟΣ

Ἡ ἀνασκαφή τῆς Πνυκὸς ἐγένετο συνεπείᾳ παρακλήσεως τοῦ ἐν Μονάχῳ καθηγητοῦ κυρίου Dreyer, ὅστις δι' ἐπιστολῆς αὐτοῦ πρὸς τὸν κύριον Πρόεδρον τῆς Ἀρχαιολογικῆς Ἐταιρείας ἐζήτηι νὰ γίνῃ μικρὰ σκαφικὴ ἔρευνα ἐπὶ τῆς Πνυκός, ἵνα διὰ ταύτης ἐξακριβωθῇ ἡ χρονολογία τοῦ καλοσσαίου ἡμικυκλικοῦ ἀναλήμματος. Ἡ ἐκτέλεσις τῆς ἀνασκαφῆς ἀνετέθη εἰς τὸν γραμματέα τῆς Ἐταιρείας κύριον Τσουνταν μετὰ τοῦ ἐφόρου τῶν ἀρχαιοτήτων κυρίου Ῥωμαίου κατ' ἀρχάς, εἶτα δὲ μετ' ἐμοῦ.

Ὡς καταλληλότερος τόπος πρὸς ἔρευναν ἀποβλέπουσαν εἰς τὸν ἐπιδιωκόμενον ὑφ' ἡμῶν σκοπὸν, τῆς ἐξακριβώσεως δηλαδὴ τῆς χρονολογίας τοῦ ἡμικυκλικοῦ ἀναλήμματος, ἐκρίθη ἡ θέσις ἀμέσως ὀπισθεν τοῦ ἀναλήμματος τούτου ἐν τῷ μέσῳ περιπίου αὐτοῦ, σχεδὸν ἀντικρὺ τοῦ βήματος, διότι ἐκεῖ ἐφαίνετο, ὅτι ὑπῆρχεν ἀρκετὰ μεγάλη ἐπιχώσις. Ἠλπίζομεν, ὅτι διὰ τῶν εὐρισκομένων ἐν τῇ ἐπιχώσει πραγμάτων θὰ καθωρίζετο ἡ χρονολογία ταύτης, ἐκ τούτου δὲ θὰ καθωρίζετο καὶ τοῦ ἀναλήμματος ἡ χρονολογία, καθόσον τοῦτο πιθανώτατα εἶνε σύγχρονον τῆς ἐπιχώσεως, πάντως δὲ δὲν θὰ ἦτο πολὺ ἀρχαιότερον.

Ἀρχίσαντες ἀμέσως ὀπισθεν τῶν ὁρατῶν λίθων τοῦ ἀναλήμματος ἐσκάψαμεν τάφρον (εἰκ. 1) πλάτ. 4 μ. περιπίου ἔχουσαν διεύθυσιν πρὸς Ν, δηλαδὴ πρὸς τὸ κέντρον περιπίου τοῦ ἡμικυκλικοῦ ἐπιπέδου.

Τὸ ἀνώτατον στρῶμα τῆς ἐπιχώσεως μέχρι βάθους 0.80 μ. περιπίου ἀνεκινήθη κατὰ τὴν γινομένην ἴσως πρὸ ἐτῶν καλλιέργειαν τοῦ χώρου, εὐρίσκοντο δ' ἐν αὐτῷ ἐνιαχοῦ



Εἰκὼν 1. Ἀνασκαφὴ Πνυκός.

νεώτερα τινά πράγματα, μεταξύ δ' ἄλλων καὶ δύο τεμάχια σιδηρῶν βομβῶν, ἀλλὰ βαθύτερον ἢ ἐπίχωσις εἶνε ὅλως ἀνεπαφός, διακρίνεται δὲ σαφῶς ὁ τρόπος καθ' ὃν ἐσχηματίσθη αὕτη. Τὸ εἰς τὴν ἐπίχωσιν χρησιμεῦσαν ὕλικὸν ἀποτελεῖται ἐξ ἀμυώδους χώματος καὶ πολλῶν λιθαρῶν μετρίου μεγέθους, ἅτινα εἶνε ἀποκρούσματα κατεργασίας λίθων ἢ προέρχονται ἐκ θέσεως γειτονευούσης πρὸς λατομεῖον, ἐπεσωρεύθη δὲ τοῦτο γενομένης ἀρχῆς ἀπὸ Ν, δηλαδὴ ἀπὸ τοῦ ἐσωτερικοῦ μέρους τοῦ χώρου, ἔνθα τὸ φυσικὸν ἔδαφος εἶνε ὑψηλότερον, καὶ οὕτως ἐσχηματίσθησαν κατωφερικὰ στρώματα διευθυνόμενα ἐκ Ν πρὸς Β ἐνιαχοῦ λίαν σαφῶς διακρινόμενα.

Πρὸς ἐνίσχυσιν τοῦ μεγάλου ἡμικυκλικοῦ ἀναλήμματος ὁ ἀμέσως ὀπισθεν αὐτοῦ χώρος εἶνε πλήρης μεγάλων ὀγκολίθων, τῶν ὁποίων τινὲς ἔχουσι τὸ κολοσσιαῖον μέγεθος τῶν λίθων τοῦ ἀναλήμματος, οὕτω δὲ ὁ ἀναλημματικὸς τοίχος μετὰ τῆς ἐνισχύσεως ταύτης ἔχει πᾶχος εἰς τινὰ μέρη μέχρι τεσσάρων μέτρων καὶ πλέον· εὐθύς μετὰ τὸν τοίχον τοῦτον ἀρχίζει ἡ ἀνωτέρω περιγραφεῖσα ἐπίχωσις.

Εἰς ἀπόστασιν 10 μέτρων ἀπὸ τοῦ ἀναλήμματος καὶ εἰς βάθος 3 μ. ἀπὸ τῆς σημερινῆς ἐπιφανείας τοῦ ἐδάφους ἀνεκαλύφθη τοίχος παράλληλος περίπου πρὸς τὸ ἐξωτερικὸν ἀνάλημμα, τοῦ ὁποίου σώζονται ἐννέα δόμοι· τούτων ὁ κατώτερος προέχει ἐκάστοτε κατὰ 0.18 μ. περίπου πρὸ τοῦ ἀνωτέρου, οὕτως ὥστε ἡ ἐπιφάνεια αὐτοῦ ἔχει τὴν ὄψιν κλίμακος, χωρὶς ὀμῶς καὶ νὰ εἶνε ἀληθῆς κλίμαξ, ὡς φαίνεται ἐκ τῆς μικρᾶς προεξοχῆς τῶν διαφόρων δόμων.

Ὁ τοίχος οὗτος (εἰκ. 2) εἶνε ἐκτισμένος διὰ λίθων διαφόρου μεγέθους προερχομένων ἐξ αὐτοῦ τοῦ βράχου τῆς Πυκός· τὸ μῆκος αὐτῶν ποικίλλει μεταξὺ 1.50 καὶ 0.60, ὕψος δ' ἔχουσι μεταξὺ 0.25 καὶ 0.30 καὶ βάθος περίπου 0.50. Ὁ τοίχος οὗτος ἔχει μόνον μίαν ὄψιν, πρὸς Β, ἥτοι

πρὸς τὰ ἔξω τοῦ ἡμικυκλικοῦ ἐπιπέδου· ἡ ὀπισθία αὐτοῦ ὄψις εἶνε ὄλως ἀνώμαλος, στηρίζονται δὲ κατὰ τὸ ὀπισθεν οἱ διάφοροι δόμοι αὐτοῦ ἐπὶ ἐπιχώσεως ἀποτελουμένης ἀμέσως παρὰ τὸν τοῖχον ἐκ μεγάλων ἀκατεργάστων λίθων ἢ ἐκ χώματος μεμιγμένου μετὰ πολλῶν χαλίκων. Ἡ



Εἰκὼν 2.

τοιαύτη κατασκευὴ τοῦ τοίχου ἀποδεικνύει, ὅτι καὶ οὗτος ἦτο ἀνάλημμα.

Τοῦ ἀναλήματος τούτου ἀνεσκάφη τμημα μῆκ. 15 μ. περίπου. Κατὰ τὸ δυσμικώτερον μέρος τοῦ ἀνασκαφέντος τμήματος ὑπάρχει μία τετράγωνος προεξοχή, πλάτους 3.90, τῆς ὁποίας ἡ προσθία ὄψις σχηματίζει ὁμοίως μικρὰς βαθμίδας, ὧν τὸ πλάτος ποικίλλει μετὰξὺ 0.25 καὶ 0.30, ὥστε αὐταὶ δύνανται καὶ ὡς βαθμίδες κλίμακος νὰ θεωρηθῶσιν.

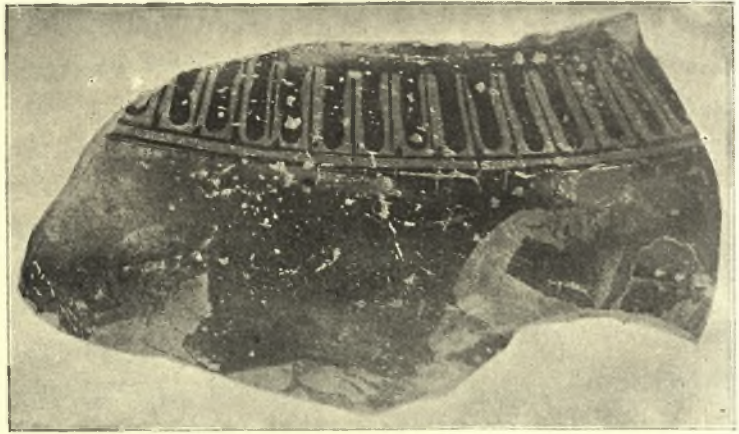
Ὅπως παρακολουθήσωμεν τὴν συνέχειαν τοῦ τοίχου, ἐσκάψαμεν καὶ εἰς δύο ἄλλα σημεῖα πρὸς Δ ἐπὶ τοῦ ἐπιπέδου, ἀνεύρομεν δὲ τῶντι καὶ ἐκεῖ εἰς βάθος 4 μέτρων περίπου τὰς βαθμῖδας καὶ οὕτω ἀποδεικνύεται, ὅτι καὶ ὁ βαθμιδωτὸς οὗτος τοῖχος εἶχε περίπου τὸ ἡμικυκλικὸν σχῆμα τοῦ ἐξωτερικοῦ μεγάλου ἀναλήμματος. Καὶ πρὸς Α προὐχώρει ὁ τοῖχος ἐπὶ τοῦ συνεχομένου βράχου, διότι φαίνονται ἐπὶ τούτου αἱ κοῖται τῶν λίθων, ἐκ τούτων δὲ καὶ ἐξάγεται, ὅτι ὁ τοῖχος ἀρχικῶς ἦτο ὑψηλότερος.

Τὸ ἀνάλημμα τοῦτο ἦτο κατεστραμμένον, ὅτε κατεσκευάσθη τὸ ἐπίπεδον τὸ ὑποβασταζόμενον ὑπὸ τοῦ ἐξωτερικοῦ μεγάλου ἀναλήμματος, διότι τὰ στρώματα τῆς ἀποτελούσης τὸ ἐπίπεδον ἐπιχώσεως, περὶ ὧν ὠμιλήσαμεν ἀνωτέρω, ἐκάλυψαν τοῦτο ἐν ἧ καταστάσει εὐρέθη· οὐδ' εὐρίσκοντο δὲ ἐκεῖ πλησίον οἱ λίθοι τῶν καταπεσόντων ἀνωτέρων δόμων αὐτοῦ.

Διὰ τῆς εὐρέσεως τοῦ δευτέρου τούτου ἀναλήμματος ἀποδεικνύεται, ὅτι, πρὶν κατασκευασθῆ τὸ μέγα ἐξωτερικὸν ἀνάλημμα, ὁ χῶρος ἦτο ἤδη ἐν μικροτέρῳ σχήματι καθ' ὅμοιον τρόπον εἰς ἡμικυκλικὸν ἐπίπεδον διεσκευασμένος.

Πρὸς χρονολογίαν τῆς ἐπιχώσεως χρησιμεύουσι διάφορα πράγματα εὐρεθέντα ἐντὸς αὐτῆς· σημειωτέον δ' ὅτι ἡ ἐπίχωσις καθ' ὅλον αὐτῆς τὸ ὕψος ἐσχηματίσθη ταῦτοχρόνως καθ' ὃν τρόπον περιεγράψαμεν ἀνωτέρω, εὐρίσκονται δ' ὡς ἐκ τούτου ὅμοια πράγματα ἐντὸς τῶν διαφόρων στρωμάτων ἀπὸ τῶν ἀνωτάτων μέχρι τῶν κατωτάτων.

Τὰ εὐρεθέντα πράγματα εἶνε πολλὰ σχετικῶς τεμάχια διαφόρων ἀγγείων, ὧν ἄλλα μὲν ἔχουσι μόνον μέλαν γάνωμα, ἄλλα δὲ καὶ ἐρυθρομόρφους παραστάσεις τῶν μέσων περίπου τῆς 3 ἑκατονταετηρίδος (εἰκ. 3 καὶ 4), ὀλίγιστα τεμάχια πηλίνων εἰδωλίων, ἐκ τῶν ὁποίων διακρίνεται προτομὴ γενειῶντος δαίμονος ἐκ τοῦ χειλοῦς χυτρώπουδος



Εἰκὼν 3.



Εἰκὼν 4.

καὶ πρὸς τούτοις αἱ ἐξῆς ἐνεπίγραφοι λαβαὶ πηλίνων ἀμφορέων:

- 1) Παραλληλόγραμμος σφραγὶς μετὰ τῆς ἐπιγραφῆς
ΜΕΝΕΚΡΑΤΕΥΣ
- 2) Ἡ ἐν εἰκ. 5 παριστωμένη σφραγὶς.
- 3) Ἡ ἐν εἰκ. 6 παριστωμένη σφραγὶς.
- 4) Τετραγωνικὴ σφραγὶς μετὰ τῶν γραμμάτων ΦΙ.



Εικὼν 5.



Εικὼν 6.

Πρὸς τούτοις εὐρέθη καὶ εἰς λαιμὸς ὁμοίου ἀμφορέως ἔχων τὴν ἐν εἰκ. 7 παριστωμένην σφραγίδα.

Μεταξὺ τῶν πηλίνων εὐρημάτων τῆς ἀνασκαφῆς ὑπάρχει καὶ ἐν ἀμφίκυρτον δισκάριον διαμ. 0.05, ἐφ' οὗ ὑπάρχουσιν ἐντετυπωμέναί δύο σφραγίδες ἀμυδρῶς διακρινόμεναι καὶ εἰκονίζουσαι ἢ μὲν μία γυναῖκα καθημένην, ἢ δ' ἑτέρα νεανίαν ὄρθιον κάμπτοντα πρὸς τὰ ἄνω τὸν ἀριστε-

ρὸν βραχίονα καὶ ἔχοντα ἔνδυμά τι ἐξηρητημένον ἀπὸ τοῦ δεξιοῦ ('Ηρακλῆς;).



Εἰκὼν 7.

Εὐρέθησαν πρὸς τούτοις καὶ τινες λύχνοι, ὧν ὁ εἰκονιζόμενος ἐν εἰκ. 8 φέρει ἐπὶ τῆς βάσεως ἐντὸς κύκλου τὸ γράμμα Α.



Εἰκὼν 8.

Ἐπειδὴ συντελεῖ εἰς τὴν χρονολογίαν τῆς ἐπιχώσεως, ἀναφέρομεν καὶ ἐν μικρὸν ἀτρακτοειδῆς ἀγγεῖον

(εικ. 9) εύρεθὲν ἐντὸς τῶν κατωτάτων στρωμάτων ταύτης.

Οὐδὲν πρᾶγμα ἀρχαιότερον τῶν μνημονευθέντων ἐρυθρομόρφων ἀγγείων τῶν μέσων τῆς ὕ ἑκατονταετηρίδος εύρέθη ἐν τῇ ἐπιχώσει.

Τὰ νεώτατα ἐκ τῶν ἀνωτέρω σημειωθέντων εύρημάτων τῆς ἀνασκαφῆς ἡμῶν εἶνε προφανῶς ἡ ἐν εἰκ. 6 σφραγίς, τὸ ἐπὶ τῆς βάσεως τοῦ πηλίνου λύχνου τῆς εἰκόνας 8 γράμμα καὶ τὸ ἀτρακτοειδὲς μικρὸν ἀγγεῖον τῆς εἰκ. 9. Ταῦτα, πρὸ πάντων δὲ ἡ ἐπιγραφή τῆς σφραγίδος τῆς εἰκ. 6, δυσκόλως δύνανται νὰ εἶνε ἀρχαιότερα τῶν ἀρχῶν τοῦ



Εἰκὼν 9.

2^{ου} π. Χ. αἰῶνος· ἐπειδὴ δὲ κατὰ ταῦτα εἶνε ἀνάγκη νὰ ὀρισθῇ καὶ ἡ χρονολογία τῆς ἐπιχώσεως καὶ τοῦ συναφοῦς καὶ συγχρόνου πρὸς ταύτην ἐξωτερικοῦ ἀναλήμματος, ἔπεται, ὅτι καὶ ταῦτα δὲν εἶνε ἀρχαιότερα τοῦ 2^{ου} αἰῶνος.

Πρὸς ὀρισμὸν τῆς χρονολογίας τοῦ ἐσωτερικοῦ μικροτέρου ἀναλήμματος οὐδεμίαν ἐνδειξιν παρέσχεν ἡ ἀνασκαφὴ ἡμῶν, διότι καὶ ὁ ἀνασκαφεὶς ὄπισθεν τούτου χῶρος ἦτο πολὺ μικρὸς.

Ἡ ἔρευνα τοῦ χώρου τῆς Πηνυκὸς θὰ ἐπαναληφθῇ ἐν μεγαλύτερῳ κλίμακι καὶ κατὰ τὸ ἐφετεινὸν θέρος, ἀπὸ τοῦδε δ' ὅμως δύνανται τις νὰ εἴπη, ὅτι, ἀφοῦ ἀπεδείχθη, ὅτι ἡ

διασκευή του μεγάλου ήμικυκλικού επιπέδου ἐγένετο εἰς χρόνους τόσον ἀπομεμακρυσμένους τῆς ἐποχῆς, καθ' ἣν ἐγκατελείφθη ἡ Πνύξ, ἡ γνώμη, ὅτι τοῦτο εἶνε ἡ Πνύξ, πρέπει νὰ ἀπορριφθῇ. Εἰς τὸ συμπέρασμα τοῦτο ἄγει ἡμᾶς καὶ ἡ εὐρεσις τοῦ ἐσωτερικοῦ ἀναλήμματος, δι' οὗ ἀποδεικνύεται, ὅτι ὁ χῶρος ἡτό ποτε καθ' ὅμοιον τρόπον εἰς ἡμικυκλικὸν ἐπίπεδον διασκευασμένος, ἀλλ' εἶχε τόσον μικρὰν ἔκτασιν ὥστε νὰ εἶνε ἀδύνατον νὰ ὑποτεθῇ, ὅτι ἐχρησίμευεν εἰς δημοσίας συναθροίσεις τοῦ Ἀθηναϊκοῦ λαοῦ.

Κ. ΚΟΥΡΟΥΝΙΩΤΗΣ

ΑΝΑΣΚΑΦΗ ΠΑΡΑ ΤΟΥΣ ΑΓΙΟΥΣ ΑΠΟΣΤΟΛΟΥΣ

Ἡ ἀνασκαφὴ αὕτη ἔγεινεν ἐν ἡ θέσει καὶ ἡ ὑπὸ Κ. Πιττάκη τῷ 1852 γενομένη δαπάνη τῆς Ἀρχαιολογικῆς Ἑταιρείας ἀνασκαφῆ, ἐπὶ τῆς γωνίας, ἣτις σχηματίζεται μεταξὺ τῶν ὁδῶν Βουλευτηρίου, Διοσκούρων καὶ τῆς τεμνούσης ταύτας κατὰ τὸ τέρμα αὐτῶν μικρᾶς ἀνωρύμου εἰσέτι ὁδοῦ, ἐπὶ οἰκοπέδων ἀγορασθέντων πρὸ πολλῶν ἐτῶν ὑπὸ τῆς Ἀρχαιολογικῆς Ἑταιρείας καὶ τοῦ δημοσίου.

Εἶνε γνωστόν, ὅτι ἐν τῇ θέσει ἐκείνῃ εἶχεν ὑποτεθῇ ὅτι ἔκειτο τὸ *Βουλευτήριον*, ἀλλ' ἤδη διὰ τῆς ἀνασκαφῆς τοῦ 1852 ἀπεδείχθη τὸ ἀβάσιμον τῆς ὑποθέσεως ταύτης, (Ἐπιγρ. Ἀνέκδ. φυλλ. 6' 1852 ὑπὸ Κ. Πιττάκη, Δ. Χαραμῆ καὶ Π. Εὐστρατιάδου), διότι οὐδὲν θεμέλιον ἀρχαίου ἑλληνικοῦ κτιρίου ἀνεκαλύφθη, ἀλλὰ μόνον τμηματεῖχους πολὺ μεταγενεστέρου, ὅπερ ὀνομασθὲν κατ' ἀρχὰς