

ἐνταῦθα τρία πιθανῶς ἱερά, ὧν τὸ ἐν ἤτο ἀφιερωμένον εἰς τοὺς Τριτοπατρεῖς, τὸ ἄλλο ἴσως εἰς τὴν Ἐκάτην. Μεταξὺ αὐτῶν καὶ τοῦ Ἡριδανοῦ ἦγεν ἡ Ἱερά ὁδός, ἐκ τῆς κοίτης δὲ τοῦ ποταμοῦ ἀρχόμενα πλείονα ὑδραγωγεῖα διωχέτευον τὸ ὕδωρ αὐτοῦ πρὸς δυσμᾶς—ἐν ἡ δύο καὶ πρὸς μεσημβρίαν—ἵνα χρησιμεύσῃ πρὸς ἄρδουσιν τῶν ἀγρῶν. Ἄλλας σπουδαίας τοπογραφικὰς λεπτομερείας ἀναγκαζόμεθα νὰ παραλίπωμεν ἐνταῦθα. Τὰ εὐρήματα δὲ τῆς ἀνασκαφῆς ὑπῆρξαν τσοσῦτα καὶ τοιαῦτα, ὥστε ταξινομηθέντα ὑπὸ τοῦ κ. Οἰκονόμου ἐν τῷ παρὰ τὸ Δίπυλον φυλακείῳ ἀπετέλεσαν συλλογὴν διδακτικωτάτην. Τὰ περιεργότατα ἐξ αὐτῶν εἶναι 4¼ ὄστρακα ἤτοι τεμάχια πηλίνων ἀγγείων, ἅτινα εἶχον χρησιμεύσει κατὰ τινα ἐξοστρακισμὸν γενόμενον ἐν Ἀθήναις κατὰ τὰ πρῶτα ἔτη τοῦ Πελοποννησιακοῦ πολέμου· ἔνδεκα φέρουσι τὸ ὄνομα τοῦ γνωστοῦ πολιτικοῦ Θουκυδίδου τοῦ υἱοῦ τοῦ Μελησίου, 26 δὲ τὸ ὄνομα τοῦ Κλειππίδου, ὅστις τὸ 428 ἤτο στρατηγὸς τῶν Ἀθηναίων.

Ἐν γένει τὰ πορίσματα τῆς ἀνασκαφῆς τοῦ Κεραμεικοῦ ὑπῆρξαν πολλοῦ λόγου ἄξια, ἡ Ἐταιρεία δ' ἡμῶν ὀφείλει εὐγνωμοσύνην εἰς τὸν κ. Brückner διὰ τὸν ἀκάματον ζήλον καὶ τὴν μεγίστην ἀκρίβειαν, μεθ' ὧν διηύθυνεν αὐτήν. Δυστυχῶς ἔνεκα τῆς οἰκονομικῆς καταστάσεως τῆς τε Ἐταιρείας καὶ τοῦ ἐν τῷ Ὑπουργείῳ Ἀρχαιολογικοῦ Ταμείου δὲν φαίνεται πιθανόν, ὅτι αἱ ἐργασίαι τοῦ Κεραμεικοῦ θὰ ἐπαναληφθῶσι ταχέως.

Δευτέρα τῶν ἐν Ἀθήναις ἀνασκαφῶν ἤτο ἡ τῆς Ῥωμαϊκῆς Ἀγορᾶς, ἧς μέγα μέρος εἶχεν ἀποκαλύψει ἡ Ἐταιρεία ἡμῶν ἤδη τὸ 1890 καὶ 1891. Τὸ νῦν ὑπὸ τὴν διεύθυνσιν τῶν κυρίων Π. Καστριώτου καὶ Α. Φιλαδελφῆως καθαρισθὲν τμήμα ἔχει ἐπιφάνειαν 900 περίπου τετραγ. μέτρων, ἐκ τῶν ἀποκαλυφθέντων δὲ κτισμάτων ἄξια ἰδίως

μνείας είναι τὰ λείψανα μαρμαρίνης κρήνης. Τὰ ἄλλα εὐρήματα, ἤτοι γλυπτὰ, μέλη ἀρχιτεκτονικὰ καὶ ἐπιγραφαί, εἶναι πολλά, δυστυχῶς ὅμως σχεδὸν πάντα δεινῶς ἐφθαρμένα ἢ λίαν κολοβά. Πρὸς ἐξακολούθησιν τῶν ἀνασκαφῶν τούτων καὶ ἀποκάλυψιν ὅλης τῆς ἀγορᾶς εἶναι ἀνάγκη ν' ἀπαλλοτριωθῶσι μεγάλαι ἰδιωτικαὶ οἰκίαι, ὅπερ εἰς τὰς παρούσας περιστάσεις δὲν εἶναι εὐκόλον νὰ γίνη. Ἐπὶ τοῦ χώρου ὅμως τῆς ἀγορᾶς εἶναι ἐκτισμένον καὶ τὸ πεπαλαιωμένον οἰκοδόμημα τοῦ στρατιωτικοῦ ἀρτοποιείου, οὗ τὸ γήπεδον συνεχέται μετὰ τοῦ ἀνεσκαμμένου χώρου, ἢ Ἐταιρεία δὲ ἡμῶν καὶ ἄλλοτε εἶχε παρακαλέσει τὴν Σεβ. Κυβέρνησιν νὰ μεταθέσῃ ἐκεῖθεν τὸ ἀρτοποιεῖον καὶ ἐσχατῶς πάλιν ὁ ἀντιπρόεδρος ἡμῶν ἐπανέλαβεν αὐτοπροσώπως τὴν παράκλησιν παρὰ τῷ προέδρῳ τῆς Κυβερνήσεως καὶ Ὑπουργῷ τῶν Στρατιωτικῶν. Ὁ κύριος πρωθυπουργὸς ἐδέχθη εὐμενῶς τὴν αἴτησιν, ἐλπίζομεν δ' ὅτι ταχέως θὰ δυνηθῶμεν νὰ ἐπεκτείνωμεν τὴν ἀνασκαφὴν πρὸς τὸ μέρος τοῦτο.

Τρίτη ἀνασκαφὴ ἐν Ἀθήναις γενομένη εἶναι ἡ τῆς Πνυκός. Ἀφορμὴν εἰς ταύτην ἔδωκεν ὁ ἐν Μονάχῳ καθηγητὴς καὶ ἐπίτιμος ἐταῖρος ἡμῶν κύριος Dregur, ὅστις δι' ἐπιστολῆς παρεκάλεσε τὴν Ἐταιρείαν ν' ἀναλάβῃ τὴν διὰ σκαφῆς ἐξακριβῶσιν τῆς ἐποχῆς, καθ' ἣν ἐκτίσθη τὸ μέγα ἀνάλημμα τῆς Πνυκός. Τὸ Συμβούλιον, προθύμως δεχθὲν τὴν πρότασιν, ἀνέθηκε τὸ ἔργον εἰς τὸν ἔφορον καὶ σύμβουλον κ. Κουρουνιώτην καὶ εἰς τὸν Γραμματέα τῆς Ἐταιρείας, τὸ ἀποτέλεσμα δὲ τῆς σκαφῆς ὑπῆρξεν ὅλως ἀπροσδόκητον. Διότι ἐνῶ πρότερον ἐπίστευον οἱ μὲν πλείστοι, ὅτι τὸ ἀνάλημμα ἐκεῖνο ἐκτίσθη περὶ τὸ 500 περίπου πρὸ Χρ., ὁ δὲ Dregur ὅτι ἀνέρχεται εἰς τὴν μυκηναϊκὴν ἐποχὴν, νῦν ἀπεδείχθη ἐκ τοῦ εἶδους τῆς ἐπιχώσεως, ἣτις πληροῖ τὸν ὀπισθεν αὐτῶν χώρον, ὅτι πιθανῶς εἶναι ὅστε-

ΕΚΘΕΣΙΣ

ΠΕΡΙ ΤΩΝ ΕΝ Τῇ ΚΑΛΟΥΜΕΝῃ «ΡΩΜΑΪΚῃ ΑΓΟΡᾶ» ΑΘΗΝΩΝ
ΑΝΑΣΚΑΦΩΝ ΚΑΤΑ ΤΟ ΕΤΟΣ 1910

Πρὸς τὸ ΝΔ τοῦ περὶ τὸ Ὁρολόγιον τοῦ Κυρρήστου ἀρχαιολογικοῦ χώρου κατὰ τὰ ἔτη 1890 καὶ 1891 ἡ ἡμετέρα Ἐταιρεία ἐξετέλεσεν ὑπὸ τὴν διεύθυνσιν τοῦ ἀειμνήστου αὐτῆς Γραμματέως Στεφάνου Κουμανούδη ἀνασκαφὰς ἐν μεγάλῃ κλίμακι, αἵτινες ἤγαγον εἰς φῶς μέγα τμῆμα ἀρχαίας Ἀγορᾶς, ἧς, ὡς ἀπεδείχθη ἔκτοτε, μέλος ἀναπόσπαστον ἀπετέλει ἡ πρὸς Δ μέχρι σήμερον σωζομένη τετράστυλος πρόστασις, ἡ καὶ δικαίως κοινῶς «Πύλη τῆς Ἀγορᾶς» καλουμένη. Καὶ τότε μὲν ἀπεκαλύφθη ἡ ΝΑ γωνία ἑνὸς ὄλου, εὐλόγως ὑποτιθεμένου ὀρθογωνίου οἰκοδομήματος, καὶ ἣτις περιέχει δάπεδον ὑπαιθρον, ἐστρωμένον ἐνιαχοῦ διὰ μεγάλων τετραγωνικῶν πλακῶν, περιβαλλόμενον δ' ὑπὸ διπλοῦ περιστυλίου μετὰ προπύλου καὶ δωματίων. Τ' ἀποκαλυφθέντα ταῦτα ἐρείπια ἀρχαίας ἐπὶ Ῥωμαϊκῶν χρόνων ἀγορᾶς μετὰ πληθῆος εὐρημάτων, γλυπτικῶν, ἐπιγραφικῶν καὶ παντοίων ἄλλων, ὧν ἕνια ἀξιολογώτατα, περιέγραψε τότε ἐν τοῖς Πρακτικοῖς τῶν ἐτῶν 1890 καὶ 1891 ὁ ἀοίδιμος καὶ σοφὸς ἐκεῖνος ἀνὴρ.

Πρὸς ἐξακολούθησιν τῶν ἐργασιῶν ἐκείνων καὶ τελείαν τοῦ ὄλου οἰκοδομήματος ἀποκάλυψιν ἠγοράσθη τότε καὶ ἡ μεγάλη οἰκία Τυπάλδου, κειμένη ἐπὶ τῆς ἀρχαίας ἀγορᾶς καὶ μεταξὺ τῶν σημερινῶν ὁδῶν Πανὸς καὶ Πολυγνώτου καὶ τοῦ πρὸς Β Τζαμίου, ὅπερ εἶχεν ἀπὸ πολλοῦ χρόνου μετασχηματισθῆ εἰς ναὸν Καθολικὸν καὶ ὅπερ καὶ τοῦτο

πρὸς τὸν αὐτὸν σκοπὸν βραδύτερον ὑπὸ τῆς ἡμετέρας ἐταιρείας ἠγοράσθη.

Καὶ εἶχε μὲν τότε εὐθὺς κατεδαφισθῆ ἡ οἰκία Τυπάλδου, πλὴν ἕνεκα τῆς ἀπομακρύνσεως τοῦ κ. Κουμανούδη ἀπὸ τῶν ἐργασιῶν τῆς Ἐταιρείας παρέμεινεν ἕκτοτε τὸ γήπεδον τῆς κατεδαφισθείσης οἰκίας ἀνεξερευνητὸν μέχρι τοῦ μηνὸς Μαΐου παρελθόντος ἔτους, ὅποτε δι' ἀναφορᾶς πρὸς τὸ Σ. Συμβούλιον τῆς Ἀρχαιολογικῆς Ἐταιρείας ἐζητήσαμεν ἀπὸ κοινοῦ μετὰ τοῦ ἐφόρου Ἀρχαιοτήτων καὶ Συμβούλου τῆς Ἐταιρείας κ. Π. Καστριώτου τὴν ἄδειαν καὶ τὴν δέουσαν πίστωσιν πρὸς ἀνασκαφὴν αὐτοῦ. Καὶ οὕτω τῇ 24 Μαΐου τοῦ ἔτους 1910 ἠρξάμεθα τῶν ἐργασιῶν ἡμῶν μὲ μικρὸν ἀριθμὸν ἐργατῶν, ὅστις βραδύτερον ἐτριπλασιάσθη. Ἡ ἀνασκαφὴ τοῦ γηπέδου διήρκεσεν ἐξ ὄλου μηνῶν, συγχρόνως δὲ κατηδαφίσθη καὶ τὸ τζαμίον, οὗ ἀνωτέρω ἐμνήσθημεν, ἀνασκαφέντος καὶ τοῦ χώρου, ὃν τοῦτο κατεῖχεν, ἐκτὸς ἐλαχίστου τμήματος, ὅπερ ἔμεινεν ἄσκαφον.

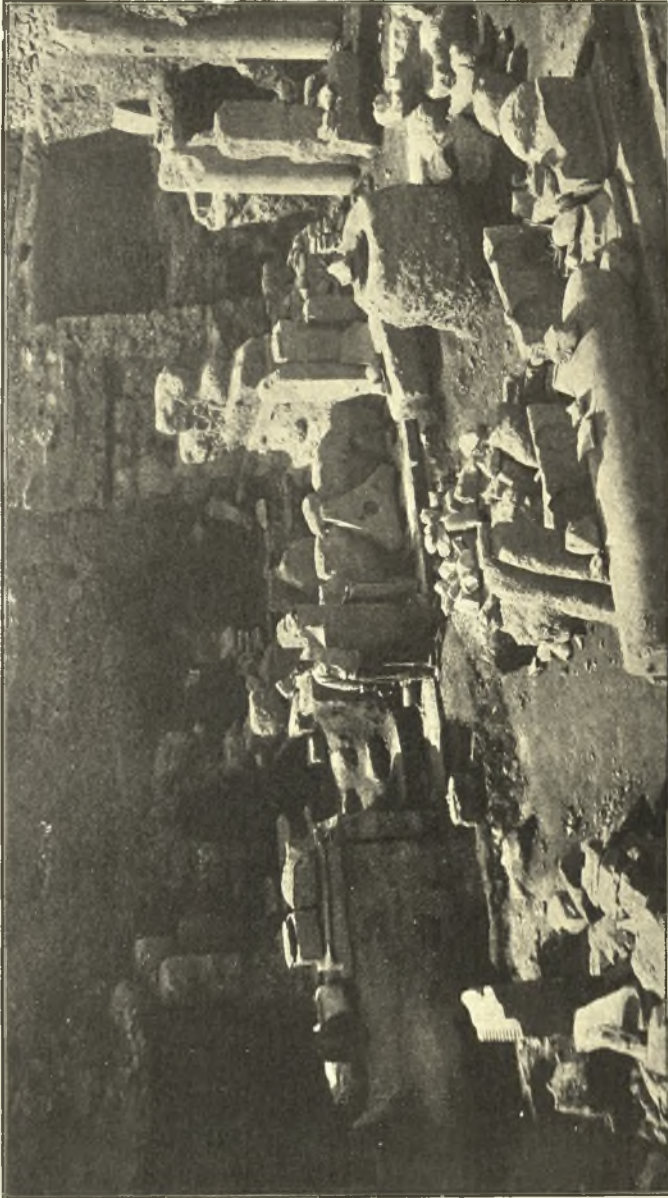
Ἄπας ὁ ἀποκαλυφθεὶς οὗτος χώρος εἶνε μήκους μὲν 29 μέτρ. πλάτους δὲ 31 μέτρ. τὸ δὲ βάθος ποικίλλει μεταξὺ 4,50 καὶ 4 μέτρ. ἕνεκα τοῦ ἐπικλινῶς πρὸς τὴν Πύλην τῆς Ἀγορᾶς (πρὸς Δ) βαίνοντος ἐδάφους. Ἦτοι ἀνεσκάφησαν ἐν ὄλῳ 3821 μέτρα κυβικά. Ἴδου δὲ ἤδη ἐν περιλήψει τὰ ἐξαγόμενα τῶν εἰρημένων ἀνασκαφῶν, ἀποκαλυφθέντα δηλ. κτίρια καὶ τὰ διάφορα ἄλλα εὐρήματα (γλυπτὰ, ἐπιγραφαὶ κλπ.).

1). Κτίρια.

Διὰ τῆς ἀνασκαφῆς ταύτης ἀπεκαλύφθη, ὡς ἦτο ἐπόμενον, ἡ συνέχεια τοῦ πλακοστρώτου δαπέδου μετὰ τῆς περιθεούσης αὐτὸ στοᾶς. Ἄλλ' εἰς τὸ τμήμα τοῦτο τῆς ἀγορᾶς, ὅπερ εἶνε σχεδὸν περὶ τὸ μέσον αὐτῆς, ἀντὶ τῆς δευ-

τέρας μεσημβρινῆς κιονοστοιχίας, εὐρομεν σειράν κτιρίων, ἅτινα σπουδαίως διαφωτίζουν ἡμᾶς περὶ τοῦ σχήματος καὶ τοῦ ἀρχικοῦ σχεδίου τοῦ μεγάλου τούτου οἰκοδομήματος. Καὶ κατὰ πρῶτον μὲν, ἀρχόμενοι ἀπ' ἀνατολῶν, ἀνεύρομεν μέγα δωμάτιον, 4 μ. μήκους πρὸς 3 μ. πλάτους μετὰ μεγάλης θύρας πρὸς τὸ βορεινὸν περιστύλιον. Τῆς θύρας ταύτης σώζονται ἀκέραται αἱ δύο μαρμαρίναι παραστάδες μετὰ κοιλωμάτων ἐκατέρωθεν διὰ τοὺς γιγγλύμους καὶ μοχλοὺς αὐτῆς. Εὐθὺς μετὰ τοῦτο ἔπεται ἕτερον δωμάτιον ἄνευ εἰσόδου τινος (εἰκ. 1 ἀριστερά), μεγαλύτερον δὲ τοῦ πρώτου, διότι ἔχει μῆκος μὲν 4,60 μ. πλάτος δὲ 3 μ. Κατόπιν ἀπεκαλύφθη κλίμαξ 1,50 πλάτους (ἀπὸ Β πρὸς Ν διήκουσα), ἧς σώζονται τέσσαρες μόνον βαθμίδες. Ἡ κλίμαξ αὕτη πιθανὸν νὰ ἦγε πρὸς ἀνώτερόν τινα ὄροφον τῶν δωματίων (καταστημάτων ἢ πρατηρίων), ἢ καὶ πρὸς τὴν ἄνωθι ὁδὸν τῆς πόλεως, διότι τὸ μέρος ἐκεῖνο εἶνε καὶ ἦτο λίαν ἄναντες.

Μετὰ τὴν κλίμακα, ἧτις ἐκατέρωθεν στηρίζεται καὶ περιβάλλεται δι' ὀγκωδεστάτων τοίχων ἱκανοῦ πάχους, ἀνεύρομεν μαρμαρίνην κρήνην, 2,70 μ. πλάτους, μετὰ δεξιαμενῆς ὀπισθεν 9 μ. □ ἐμβαδοῦ, ἐν τῷ κέντρῳ τῆς ὁποίας σώζεται τετράγωνος βᾶσις τεθραυσμένη ἄνωθεν καὶ ἐφ' ἧς τὸ πάλαι ἐστηρίζετο ἄγαλμα ἢ τι τοιοῦτον. Ἡ κρήνη αὕτη, ὡς καὶ πάντα τὰ προμνημονευθέντα δωμάτια, εἶνε ἐξωθεν πλουσίως διακεκοσμημένη διὰ μαρμαρίνης ἐπενδύσεως, ἧτις φέρει ἄνωθεν γλυφὴν μετὰ κυματίου καὶ κανόνων. Καὶ κί μὲν προχοαὶ τῆς κρήνης ἐξηφανίσθησαν, σώζονται δ' ὅμως ἀντιστοιχοῦσαι πρὸς ταύτας κάτωθεν ἐπὶ τετραπλεύρου ὀρθογωνίου μαρμαρίνης λεκάνης τέσσαρες κοιλότητες, αἵτινες πιθανὸν ἐχρησίμευον τὸ πάλαι, ὅπως ἐντὸς αὐτῶν στηρίζονται οἱ πρὸς ὕδρευσιν ἀμφορεῖς καὶ αἱ ὕδρια. Ἡ λεκάνη αὕτη φέρει ὀπᾶς, δι' ὧν ἐκρέει τὸ ὕδωρ τῆς δε-



Εικόνα 1.

ξαμενῆς, ὅπερ ἀναβλύζει ἐκ τοῦ πυθμένος αὐτῆς καὶ ἐκ τοῦ ὀπισθίου ἀναλημματικοῦ τοίχου, ὅστις διήκει ἀπὸ Α πρὸς Δ καὶ ὀρίζει πᾶσαν τὴν μεσημβρινὴν πλευρὰν τῆς ἸΑγορᾶς, ὑποστηρίζων τὰ ἄνωθεν χῶματα, ἅτινα κατέρχονται βαθμηδὸν ἐκ τῆς ἸΑκροπόλεως.

Τὸ ὕδωρ τοῦτο προέρχεται ἐξ ἀρχαίων θραυσθέντων καὶ καταστραφέντων ὕδραγωγείων, πολὺ δὲ πιθανὸν νὰ εἶνε αὐτὸ τοῦτο τὸ περίπυστον ὕδωρ τῆς *Κλειψύδρας*, τῆς γνωστῆς πηγῆς, ἧς τὸ ὕδωρ καταλείβεται ἀκριβῶς ἐκ τῆς ΒΔ γωνίας τῆς ἸΑκροπόλεως, χρησιμοποιούμενόν ποτε εἰς τὸ ὕδραυλικὸν Ὁρολόγιον τοῦ Κυρρήστου. Ἴσως λοιπὸν τὸ ὕδωρ τοῦτο, ῥέον πρὸς τὸ εἰρημένον ὠρολόγιον, διήρχετο πρότερον διὰ τῆς ἸΑγορᾶς, ἂν καὶ ἡ εἰκασία αὕτη ἀνατρέπεται ἐκ τοῦ γεγονότος ὅτι ἡ στάθμη αὐτοῦ ἐν τῇ κρήνῃ εἶνε πολὺ χθαμαλοτέρα τῆς θέσεως καὶ τῶν σωζομένων λειψάνων τοῦ πολυθρυλήτου ἐκείνου χρονομέτρου.

Τὸ βέβαιον εἶνε ὅτι τὸ ὑφάλμυρον τοῦτο ὕδωρ (περὶ τὰ 100 δράμια) ῥέον διηνεκῶς παρέσχεν ἡμῖν πολλὰ πράγματα κατὰ τὴν ἀνασκαφὴν, λιμνάζον διαρκῶς καὶ κατακλύζον πᾶν τὸ ὑπαιθρον ἐπίπεδον τῆς ἸΑγορᾶς. Εὐτυχῶς ὅμως τυχαίως ἀνεκαλύψαμεν περὶ τὸ τέλος τῶν ἐργασιῶν ὀπῆν βαθεῖαν, δι' ἧς διοχετευθὲν ἔκτοτε ἀπόλλυται τίς οἶδε εἰς τί ἕτερον ἄγνωστον ἀρχαῖον ὕδραγωγεῖον.

Μετὰ τὴν κρήνην, ἧς ἡ δεξαμενὴ λιθόστρωτος οὕσα ἐπανειλημμένως κατὰ τοὺς Βυζαντινοὺς πιθανὸν χρόνους διὰ πλίνθων ἐπεσκευάσθη, πάντοτε πρὸς Δ κατευθυνόμενοι ἀνεύρομεν παχύτατον τεῖχος, ὅπερ καὶ αὐτὸ εἶνε μεταγενεστέρων χρόνων, εἴτα δὲ δύο κίονας τοῦ αὐτοῦ ῥυθμοῦ καὶ μεγέθους πρὸς τοὺς λοιποὺς κίονας τοῦ περιστευλίου· τούτων ὁ εἷς εὐρέθῃ ἀκέραιος, μονόλιθος δ' ὡς εἶνε φθάνει ὀλίγα μόνον ὑφεκατοστόμετρα κάτωθεν τῆς σημερινῆς ἐπιφανείας τοῦ ἄνωθεν ἐδάφους. Ἀμφότεροι οἱ κίονες οὗτοι ἦσαν ἐμφ-

κοδομημένοι ἐντὸς τῶν θεμελίων τῆς κατεδαφισθείσης οἰκίας, τὰ ὅποια διήκουσι πάντα μέχρι τοῦ ἀρχαίου ἐδάφους ἐκ τούτου οὐ μόνον δυσχερᾶναντα εἰς μέγιστον βαθμὸν τὴν ἀνασκαφὴν ἐκ τῆς πληθύος τῶν τοίχων, οὐς ἔπρεπε νὰ καταστρέψωμεν, ἀλλ' ἀφαιρέσαντα καὶ πᾶσαν ἐλπίδα ἀνευρέσεως σπουδαίου τινὸς ἔργου τέχνης, ἀφοῦ ἡ ἀνθρωπίνη χεὶρ μέχρι πρὸ ὀλίγων ἔτι δεκαετηρίδων ἐπανειλημμένως τὰρχαῖα ἐκεῖνα χώματα ἀνεκίνησεν.

Ὅπισθεν τῶν κίωνων τούτων καὶ ὀλίγον τι ἀνωτέρω τοῦ ἀρχαίου ἐδάφους ἀνευρέθησαν δύο τάφοι βυζαντινῶν χρόνων θολωτοὶ ἢ μᾶλλον μὲ ἡμικυλινδροειδεῖς θόλους ἄνωθεν. Οἱ τάφοι οὗτοι εἶνε ἐκ τῶν καλουμένων «Χωνευτηρίων», ἐντὸς τῶν ὁποίων ἐκρύπτοντο τὰ ὄσπᾶ πολλῶν ὁμοῦ νεκρῶν κατὰ τοὺς χριστιανικοὺς χρόνους, εἶνε δ' ὠκοδομημένοι μετὰ πολλῆς ἀκριβείας καὶ ἐπιμελείας, χρησιμοποιοθέντων καὶ ἀρχαίων λίθων πρὸς τοῦτο.

Ἡ ὑπαρξίς τῶν τάφων τούτων, ὡς καὶ πληθὺς βυζαντινῶν κοσμημάτων καὶ ἀναγλύφων, ἅτινα ἀνευρέθησαν κατ' ἀμφοτέρας τὰς ἀνασκαφάς, τὰς τε ἐπὶ Κουμανούδη καὶ τὰς ἡμετέρας πέρυσιν, παρέχουσι τὴν ὑπόνοιαν μὴ τι ἐν τῷ ἀρχαίῳ τούτῳ χώρῳ τῆς Ἀγορᾶς ἀνηγέρθη ὑπὸ τῶν Βυζαντινῶν μέγας τις ναὸς χριστιανικός, τελείως εἶτα ὑπὸ τῶν Τούρκων ἐξαφανισθείς, διότι ἄλλως δὲν ἐξηγεῖται τὸ πλῆθος τῶν ἀρχιτεκτονικῶν μελῶν καὶ τὸ κάλλος τῶν ἀναγλύπτων κοσμημάτων, ἅτινα σήμερον φυλάσσονται ἐντὸς καὶ περίξ τοῦ Ὁρολογίου τοῦ Κυρρήστου· τὴν ὑπόνοιαν ταύτην ἐνισχύει καὶ ἡ ἀνεύρεσις μεγάλου καὶ παχυτάτου τείχους ἐκ λίθων καὶ πλίνθων ἐναλλάξ κατὰ τὸν Βυζαντινὸν τρόπον ὠκοδομημένου καὶ ἀπὸ Ν πρὸς Β διήκοντος παραλλήλως τῆς ὁδοῦ Πανός, ἧς τὸ ἐπὶ τῆς ἀγορᾶς τμήμα, ἀδεία τοῦ Δήμου Ἀθηναίων καταργηθέν, κατεσκάψαμεν μέχρι τοῦ ἀρχαίου ἐδάφους, διότι ἡ ὁδὸς αὕτη διέ-

σχιζε τον αρχαιον χωρον και καθιστα αδύνατον την συνέ-
νωσιν του πρό εικοσαετίας ανασκαφθέντος τμήματος της
αρχαίας αγορᾶς μετά του ύφ' ήμῶν τελευταίου αποκαλυ-
φθέντος.

Μεταξύ της κρήνης και των τάφων τούτων υπάρχει
έτερα δεξαμενή, πλην εις τὸ βάθος αὐτη, προς τὸ τεῖχος
τὸ αναλημματικόν, και εκ κεράμων, πλήρης δ' ὕδατος.
Σώζονται δὲ και πολλοὶ λίθοι και μάρμαρα, ἅτινα φέρου-
σιν ἴχνη τῆς ἐπ' αὐτῶν ροῆς του ὕδατος και ἄλλακας προς
ὕδρευσιν και τὰ ὅποια θὰ ἐχρησίμευον ὡς στόμια ἢ στε-
φάνη ἄνωθεν τῆς δεξαμενῆς.

Ἐν γένει τὸ μέρος τουτο τῆς αγορᾶς ἦν προς ὕδρευσιν
αὐτῆς προσωρισμένον, διότι ἐκτὸς τῶν ἀνωτέρω ἀνεύρομεν
και πλεῖστα ἄλλα μικρὰ ὕδραγωγεῖα, ὄχετους, πηλίνους
σωλῆνας κλπ. ἅτινα πιστοποιοῦσιν ὅτι ἐκεῖ ὑπῆρχε μεγάλη
ποσότης ὕδατος, ἥτις και σήμερον δύναται ἐπωφελῶς νὰ
χρησιμοποιηθῆ, ἐὰν γένωνται αἱ δέουσαι ὕδραυλικαὶ εκ
μέρους του Δήμου ἐργασίαι.

Παραλλήλως προς πάντα τὰνωτέρω κτίρια, ἅτινα ἀπο-
τελοῦσι συνέχειαν του μεσημβρινοῦ περιστυλίου του ὑπὸ
του αἰοιδίου Κουμανούδη κατὰ τὸ 1890 αποκαλυφθέντος,
και εις 6 μ. ἀπόστασιν ἀπὸ Ν προς Β ἀνεύρομεν τὸ δευτε-
ρον ἐξωτερικὸν περιστύλιον, ἢ μᾶλλον τὸν μαρμαρίνον αὐ-
του στυλοβάτην, ὅστις εἶνε συνέχεια και αὐτὸς του πρό
20ετίας ανακαλυφθέντος, φέρων ὁμοίως και οὗτος μίαν
βαθμιῖδα προς τὸ δάπεδον τῆς Ἀγορᾶς και τὸν λίθινον ὄχε-
τὸν κάτωθεν ταύτης, ὅπως διοχετεύωνται εις αὐτὸν πάντα
τὰ ὕδατα τῆς τε διπλῆς στοᾶς και ὀλοκλήρου του ὑπαι-
θρίου ἐδάφους τῆς Ἀγορᾶς. Ἐπὶ του στυλοβάτου τούτου,
οὗ ἐλλείπουσι τμήματά τινα, ἀνεύρομεν κίονα πεπτωκότα
και τεθραυσμένον, κατὰ χώραν δὲ τμήμα τετραπλεύρου
μαρμαρίνης παραστάδος ἢ βάσεως μετά γλυφῶν, διότι τὸ

άνωθεν αὐτῆς μέρος ἐλλείπει, ὥστε καθίσταται ἀσαφές τὸ μέγεθος καὶ ὁ προορισμὸς αὐτῆς.

Ἐπίσης παραπλευρῶς τοῦ αὐτοῦ στυλοβάτου ἀνεύρομεν μέγαν τετράγωνον καλῶς ἐξεργασμένον λίθον, 1,50 μ. μήκους ἐκάστης πλευρᾶς, καὶ ἐφ' οὗ εἶνε λελαξευμένος βαθύς κυκλικὸς αὐλαξ μετὰ προχοῆς ἐκ μιᾶς τῶν γωνιῶν. Πρόκειται ἀσφαλῶς περὶ ἐλαιοτριβικοῦ λίθου, διότι εἰς οὐδεμίαν ἄλλην χρῆσιν θὰ ἦτο πρόσφορον τὸ κατασκευάσμα τοῦτο, ὅπερ ἐνθυμίζει τὴν περιφήμον περὶ ὠνῆς καὶ πωλήσεως ἐλαίου ἐπιγραφὴν, τὴν εὑρεθεῖσαν κατὰ χώραν ἐν αὐτῇ ταύτῃ τῇ Ἀγορᾷ καὶ παρὰ τὴν ὁμώνυμον Πύλῃν καὶ σήμερον ἔτι ἀνακειμένην.

Ἄλλὰ καὶ πλεῖστοι πῖθοι, μικροὶ καὶ μεγάλοι, πήλινοι καὶ πλινθόκτιστοι, εὑρέθησαν εἰς τὸ βάθος τοῦ ἀρχαίου ἐδάφους, οἵτινες μετὰ πάντων τῶν ἀνωτέρω πιστοποιοῦσι καὶ ἐνισχύουσι διὰ τοῦ μᾶλλον ἀναμφισβητήτου τρόπου, ὅτι πράγματι περὶ Ἀγορᾶς πρόκειται καὶ ὅτι οὐδένα ἕτερον προορισμὸν εἶχε τὸ παμμέγιστον καὶ κάλλιστον τοῦτο οἰκοδόμημα, ὅπερ οὕτω δεινῶς κατεστράφη καὶ κατεχώσθη κατὰ τοὺς χρόνους τῆς δουλείας καὶ βαρβαρότητος.

Ἄλλὰ καὶ ἀρχιτεκτονικὰ μέλη πάμπολλα ἐντὸς τῶν χωμάτων ἀνευρέθησαν, ἰδίως τέσσαρα ὠραιότατα καὶ ὡς ἄριστα διατηρούμενα γείσα μετὰ τῆς ἄνωθι σίμης ἢ κορωνίδος αὐτῶν, πάντα ἰωνικοῦ ῥυθμοῦ, ὡς καὶ τὰ κατὰ τὴν προτέραν ἀνασκαφὴν εὑρεθέντα, μαρτυροῦντα δὲ περὶ τῆς κομψότητος καὶ τοῦ πλοῦτου τῆς ἀγορᾶς ταύτης. Πάντων τῶν γείσων τούτων ἀνεξαίρετως ἔχουσιν ἀποκοπῆ συστηματικῶς, τίς οἶδε ὑπὸ τίνων βανδάλων, τὰ λεοντοκέφαλα, τέσσαρα ἀνὰ ἕκαστον μέλος.

2) *Εὐρήματα.*

Τὰ ἐκ τῆς ἡμετέρας ἀνασκαφῆς εὐρήματα ὑπῆρξαν δυστυχῶς τὰ πλεῖστα ὅλως ἀσήμαντα καὶ ἀνάξια λόγου καὶ

τοῦτο εὐλόγως, διότι πᾶς οὗτος ὁ ἀνασκαφῆς χώρος πλειστάκις ἤδη ἐπὶ χιλιετηρίδας ὅλας ἀλλεπαλλήλως κατωκλήθη, τὰ δὲ θεμέλια τῶν μεταγενεστέρων κτιρίων φαύοντα τὸ ἔδαφος τῆς ἀρχαίας Ἀγορᾶς καθιστῶσιν ἡμῖν δῆλον ὅτι πρὸ πολλοῦ ἤδη τὰ χῶματα ἐκεῖνα ἀνεκινήθησαν καὶ ὅτι καὶ τὸ ἐλάχιστον ἔργον τέχνης ἀξίας τινὸς διηρηπάγη, τῶν λοιπῶν ὡς ἀναξίων λόγου ἀκρωτηριασθέντων καὶ χρησιμοποιοθέντων εἰς αὐτὰς ταύτας τὰς οἰκοδομὰς καὶ δὴ εἰς τὴν τοιχοδομίαν. Παρ' ὅλα ταῦτα ὑπάρχουσιν ἐν τούτοις ἔργα τέχνης καὶ ἄλλα μνημεῖα ἄξια ἀναγραφῆς, διότι ἡ περιγραφή τούτων γενήσεται ἐν εὐθετωτέρῳ χώρῳ καὶ χρόνῳ. Καὶ γλυπτὰ μὲν εὐρέθησαν περὶ τὰ τεσσαράκοντα πέντε, ἐπιγραφαὶ περὶ τὰς τριάκοντα καὶ ἀριθμὸς τις τέλος νομισμάτων, ῥωμαϊκῶν τῶν πλείστων χρόνων ἐκτὸς ἐλαχίστων ἑλληνικῶν καὶ τούτων ἀσημάντων. Ἴδου δὲ ἡ ἀναγραφή τῶν σπουδαιότερων γλυπτῶν :

1) κεφαλὴ ἐφήβου, 2) κορμὸς ἐφήβου ἄνευ κεφαλῆς, 3) κεφαλὴ ἀνδρὸς στεφανηφόρου (εἰκ. 2), 4) πόδες ὀρχηστρίδος, 5) κεφαλὴ ἵππου ἀνάγλυφος (εἰκ. 3), 6) τεμάχιον ἀναγλύφου ἀναθηματικῆς ἐκ τῶν τοῦ Ἀσκληπείου (εἰκ. 4), 7) ἀγάλματιον ἀκέφαλον Ἐρμυφροδίτου, 8) προτομὴ Πανὸς τοῦ τετραγώνου σχήματος, 9) κορμὸς γυναικείου ἀγάλματιου (εἰκ. 5), 10) ἕτερος κορμὸς γυναικείου ἀγάλματος, ἴσως ἀντίγραφον μιᾶς τῶν Νικῶν τοῦ θωρακίου τοῦ Ναοῦ τῆς Ἀπτέρου Νίκης (εἰκ. 6), 11) τμῆμα ἐπιτυμβίου ἀναγλύφου τῶν ἐν σχήματι ναΐσκου, ἐφ' οὗ σώζεται ὁ ποῦς (ἀπὸ τοῦ μηροῦ) ἐφήβου κρατοῦντος στλεγγίδα καὶ παρ' αὐτὸν ἀκέφαλον σῶμα παιδός, πιθανὸν δούλου, 12) ἀναθηματικὸν ἀνάγλυφον τεθραυσμένον, ἐφ' οὗ εἰκονίζονται δύο κεφαλαὶ ἵππων ἀντιμέτωποι, κλπ. κλπ. Ἐκτὸς τούτων εὐρέθησαν πλεῖστα ὠραῖα ἀνάγλυφα κοσμήματα ἐπὶ πλακῶν παριστῶντα φύλλα, κλώνας (εἰκ. 7),



Εἰκὼν 2.



Εἰκὼν 3.



Εἰκὼν 4. ("Υψ. 0.35).



Εἰκὼν 5.



Εἰκὼν 6. (Υψ. 0.70).



Εἰκὼν 7.

άνθη, καρπούς, πτηνά, λέοντας κλπ. Αί πλάκες αὐται πιθανόν νὰ ἐχρησίμευσον ὡς στηθαῖα περὶ τι τῶν ἐν τῇ ἀγορᾷ κτιρίων.

Αἱ ἐπιγραφαὶ δυστυχῶς αἱ πλεῖσται εἶνε ἐπιτύμβια καὶ οἰκτρῶς κεκολοβωμένα, ἐλάχισται δ' ἀναθηματικά, οἷον ἡ κάτωθι:

ΕΥΧΑΡΙΣΤΗΡΙ
ΟΝΥΠΕΡΤΗΣΣ·
ΝΟΙΑΣΤΟΥΔΗΜΟΥ
ΤΟΥΑΘΗΝΑΙΩΝ
ΚΑΙΤΟΥΠΑΤΡΙΟΥ
ΕΠΑΓΑΘΩ

ὡς καὶ μία μόνη τεκτονική τοῦ Ε' π. Χ. αἰῶνος:

ΕΝ
Ο
ΙΟΟ
ΛΙΘΑΛ
ΛΙΘΟΛ
ΤΕΚΤΟΞ
ΟΝΕΜΑΤ
ΥΠΟΡΛ
ΑΤΑΜΕ
ΕΡΙΕΛ
ΟΞ
ΗΟ
ΕΙ
Δ

Αἱ πλεῖσται εἶνε τῶν ρωμαϊκῶν χρόνων, ἔνιαι δὲ καὶ τῶν χριστιανικῶν, εὐρέθη δὲ καὶ μία τουρκική, ἀνήκουσα βεβαίως εἰς τὸ κατεδαφισθὲν τζαμίον.

Τοιαῦτα ἐν συνόψει τὰ ἐξαγόμενα τῆς ἡμετέρας ἀνασκαφῆς, ἣτις δὲν ἀπέδωκε μὲν πλούσιον ἀμητὸν εὐρημάτων, ὡς ἀνεμένετο, ἀφ' ἑτέρου δ' ὅμως ἀπεκάλυψε μέγα ἔτι

μέρος τῆς ἀρχαίας ταύτης τῶν ρωμαϊκῶν χρόνων Ἀγορᾶς, μνημείου οὕτω μεγαλοπρεποῦς καὶ ὠραίου τῆς πόλεως τῶν Ἀθηνῶν, οὗ ἡ τελεία ἐκσκαφή ἐπιβάλλεται οὐ μόνον διὰ λόγους ἀρχαιολογικούς ἀλλὰ καὶ δι' αὐτὴν τὴν εὐπρέπειαν τῆς ἡμετέρας πόλεως, διότι εἶνε θλιβερὸν θέαμα μέγα μέρος τοιοῦτου μνημείου νὰ καλύπτεται σήμερον ἀπὸ πληθὺν οἰκίσκων καὶ πρὸ παντὸς ἀπὸ τῶ ἀσχημίαν ἐμποιοῦν παλαιὸν Στρατιωτικὸν ἀρτοποιεῖον.

Ἡμεῖς δι' ἀναφορᾶς πρὸς τὸν Σ. Πρόεδρον τῆς Κυβερνήσεως καὶ διὰ προφορικῆς πρὸς αὐτὸν παραστάσεως μετὰ τοῦ Σ. ἀντιπροέδρου τῆς ἡμετέρας Ἐταιρείας, τοῦ σοφοῦ τῶν Ἑλλήν. Γραμμάτων Καθηγητοῦ, κ. Γ. Μιστριώτου, τοῦ ἐνθουσιωδῶς ὑποστηρίξαντος τὴν ἡμετέραν ἀνασκαφήν, ἐζητήσαμεν ὅπως ἀρθῆ ἡ ἀσχημία ἐκεῖνη ἐκ τοῦ ἱεροῦ χώρου τῆς ἀρχαίας ἀγορᾶς, ἀφοῦ ἄλλως τε τὸ ἀρτοποιεῖον ἐκεῖνο ἐλάχιστα ἀνταποκρίνεται σήμερον εἰς τὰς ἀνάγκας τοῦ στρατεύματος ἕνεκα τῆς στενοχωρίας καὶ ἀκαταλληλότητος αὐτοῦ. Εἰς ἐπικουρίαν μάλιστα τῆς αἰτήσεως ἡμῶν ἦλθεν ἐν καιρῷ καὶ ἡ ἔντονος ἐνέργεια τοῦ διευθύνοντος τὸ ἀρτοποιεῖον τοῦτο νῦν λοχαγοῦ τοῦ Οἰκονομικοῦ κ. Γριτσοπούλου, ὅστις διὰ μακροτάτου καὶ λεπτομερεστάτου πρὸς τὸ Ὑπουργεῖον τῶν Στρατιωτικῶν ὑπομνήματος ἐκτίθησι τὴν ὑπὸ πᾶσαν ἔποψιν πλημμελεῖ αὐτοῦ λειτουργίαν.

Διὰ ταῦτα πάντα ἔχομεν δι' ἐλπίδος, ὅτι ἡ Σ. Κυβέρνησις τῆς Ἑλλάδος θέλει λάβει ὑπὸ σπουδαίαν ἔποψιν τὸ ζήτημα τοῦτο καὶ συντελοῦσα εἰς ἔργον οὕτω ἐξόχως ἐθνικὸν καὶ ἐπιστημονικόν, καλλωπίσῃ ἅμα καὶ τὴν πόλιν τῶν Ἀθηνῶν, ἀποκαλύπτουσα μνημεῖον οὕτω μέγα καὶ ἱστορικόν. Ἄς ἀναλογισθῆ τις οἷον ὑπέροχον θέαμα καὶ ἐφάμιλλον τοῦ περιφήμου Forum Romanum τῆς Ρώμης θὰ παρουσιάσῃ ἐν τῷ μέλλοντι τὸ τμήμα ἐκεῖνο τῆς πόλεως

τῶν Ἀθηνῶν, ἐάν ποτε κατεδαφισθῶσι πάντα ἐκεῖνα τὰ ἐπιπροσθούντα κτίρια, ἡ ἀσχημία τοῦ Ἀρτοποιείου καὶ ἡ ἀληθῆς λήμη τοῦ Παλαιοῦ Στρατῶνος, ἀποκαλυφθῆ δὲ βλόκληρος ἡ ἀρχαία ἀγορὰ καὶ συνδεθῆ ὡς ἦτο τὸ πάλαι, μετὰ τῆς Ἀτταλείου Στοᾶς καὶ μετὰ τοῦ πρὸς Β αὐτῆς Ἀδριανείου Γυμνασίου ἢ Βιβλιοθήκης!

Καὶ ταῦτα πάντα ἀντὶ ἐλαχίστης δαπάνης, διὰ μόνης τῆς ἀναγραφῆς 50 χιλ. ἐτησίως, διότι τὰ πλείστα τούτων εἶνε δημόσια κτίρια, τὰ δ' ἄλλα μικροὶ οἰκίσκοι καὶ εὐτελεῖς ἰδιοκτησίαι.

Ἐν Ἀθήναις τῇ 2 Μαρτίου 1911.

ΑΔΕΞ. ΦΙΛΑΔΕΛΦΕΥΣ

Ὑφηγητὴς τῆς Ἀρχαιολογίας ἐν τῷ Ἐθν. Πανεπιστημίῳ.