

τῶν εἰς τὴν Ἑταιρείαν 30 χιλιάδες μόνον, ὧν αἱ δώδεκα χιλιάδες διὰ τὴν ἔκδοσιν τῆς Ἀρχαιολογικῆς Ἐφημερίδος, αἱ δέκα διὰ τὴν βιβλιοθήκην καὶ αἱ λοιπαὶ ὀκτὼ πρὸς ἑλευθέραν χρῆσιν.

Ἐφαρμοσθέντων τῶν νόμων τούτων, ὡς εἶπομεν, ἀπὸ 1ης Ἰουλίου, τὰ ἔσοδα καὶ τὰ ἔξοδα τῆς Ἑταιρείας δι' ὅλον τὸ ἔτος 1910 ὑπῆρξαν, ὡς εἶναι εὐνόητον, πολὺ διάφορα τῶν προϋπολογισθέντων. Ἀντὶ τῶν 200 χιλιάδων ἐκ τοῦ λαχείου, εἰσεπράξαμεν 11½ χιλιάδας μόνον, πάντα δὲ τὰ ἔσοδα ἡμῶν ἀνήλθον εἰς 152,918 δραχμάς, τὰ δ' ἔξοδα εἰς 169,528 δραχμάς· ὥστε προέκυψεν ἔλλειμμα ἐκ δρ. 16,610, ὅπερ ἐκαλύφθη ἐκ περισσευμάτων τῶν παρελθόντων ἐτῶν.

Μεταβαίνοντες νῦν εἰς τὰ ἄλλα τῆς λογοδοσίας ἡμῶν ἀναφέρομεν, ὅτι ἐνεγράφησαν νέοι ἑταῖροι πέρυσι 17, ἀπέθανον δ' ἐκ τῶν παλαιῶν τακτικῶν δύο, ὁ πρῶην πρωθυπουργὸς Κ. Κωνσταντόπουλος καὶ ὁ ἐν Marburg τῆς Γερμανίας Dr W. Altmann· ἐπίσης ἀπέθανον δύο ἐκ τῶν ἐπιτιμίων ἡμῶν ἑταίρων, ὁ Hamdy Bey, διευθυντῆς τοῦ ὀθωμανικοῦ Μουσείου ἐν Κωνσταντινουπόλει, καὶ ὁ ἐν Στρασβούργῳ καθηγητῆς Michaelis, ὁ διάσημος συγγραφεὺς τοῦ περὶ Παρθενῶνος βιβλίου καὶ ἄλλων δοκιμωμάτων ἔργων.

Ἀνασκαφαὶ ἐξετελέσθησαν ἐν Ἀθήναις, ἐν Πειραιεῖ, ἐν Βοιωτίᾳ καὶ Φωκίδι, ἐν Θεσσαλίᾳ, ἐν Χαλκίδι καὶ Ἐρετρίᾳ, ἐν Νάξῳ, ἐν τῇ Τεγεάτιδι καὶ ἐν Λακωνίᾳ.

Ἐν Ἀθήναις ἐξηκολούθησε πρῶτον ἡ ἀνασκαφὴ τοῦ Κεραμεικοῦ, διηύθυνε δ' αὐτήν, ὡς καὶ πέρυσιν, ὁ καθηγητῆς κύριος Brückner συνεργὸν ἔχων τὸν ἔφορον κ. Οἰκονόμον. Κατ' αὐτήν ἐξηρευνήθη ἰδίως ὁ τριγωνικὸς χώρος ὁ κείμενος μεταξὺ τῆς ἐκκλησίας τῆς Ἀγ. Τριάδος, τῆς ὁδοῦ τῶν τάφων καὶ τοῦ Ἡριδανοῦ, ἐφάνη δὲ ὅτι ἔκειντο

ἐνταῦθα τρία πιθανῶς ἱερά, ὧν τὸ ἐν ἤτο ἀφιερωμένον εἰς τοὺς Τριτοπατρεῖς, τὸ ἄλλο ἴσως εἰς τὴν Ἐκάτην. Μεταξὺ αὐτῶν καὶ τοῦ Ἡριδανοῦ ἦγεν ἡ Ἱερά ὁδός, ἐκ τῆς κοίτης δὲ τοῦ ποταμοῦ ἀρχόμενα πλείονα ὑδραγωγεῖα διωχέτευον τὸ ὕδωρ αὐτοῦ πρὸς δυσμᾶς—ἐν ἡ δύο καὶ πρὸς μεσημβρίαν—ἵνα χρησιμεύσῃ πρὸς ἄρδουσιν τῶν ἀγρῶν. Ἄλλας σπουδαίας τοπογραφικὰς λεπτομερείας ἀναγκαζόμεθα νὰ παραλίπωμεν ἐνταῦθα. Τὰ εὐρήματα δὲ τῆς ἀνασκαφῆς ὑπῆρξαν τσοσῦτα καὶ τοιαῦτα, ὥστε ταξινομηθέντα ὑπὸ τοῦ κ. Οἰκονόμου ἐν τῷ παρὰ τὸ Δίπυλον φυλακείῳ ἀπετέλεσαν συλλογὴν διδακτικωτάτην. Τὰ περιεργότατα ἐξ αὐτῶν εἶναι 4¼ ὄστρακα ἤτοι τεμάχια πηλίνων ἀγγείων, ἅτινα εἶχον χρησιμεύσει κατὰ τινα ἐξοστρακισμὸν γενόμενον ἐν Ἀθήναις κατὰ τὰ πρῶτα ἔτη τοῦ Πελοποννησιακοῦ πολέμου· ἑνδεκα φέρουσι τὸ ὄνομα τοῦ γνωστοῦ πολιτικοῦ Θουκυδίδου τοῦ υἱοῦ τοῦ Μελησίου, 26 δὲ τὸ ὄνομα τοῦ Κλειππίδου, ὅστις τὸ 428 ἦτο στρατηγὸς τῶν Ἀθηναίων.

Ἐν γένει τὰ πορίσματα τῆς ἀνασκαφῆς τοῦ Κεραμεικοῦ ὑπῆρξαν πολλοῦ λόγου ἄξια, ἡ Ἐταιρεία δ' ἡμῶν ὀφείλει εὐγνωμοσύνην εἰς τὸν κ. Brückner διὰ τὸν ἀκάματον ζήλον καὶ τὴν μεγίστην ἀκρίβειαν, μεθ' ὧν διηύθυνεν αὐτήν. Δυστυχῶς ἔνεκα τῆς οἰκονομικῆς καταστάσεως τῆς τε Ἐταιρείας καὶ τοῦ ἐν τῷ Ὑπουργείῳ Ἀρχαιολογικοῦ Ταμείου δὲν φαίνεται πιθανόν, ὅτι αἱ ἐργασίαι τοῦ Κεραμεικοῦ θὰ ἐπαναληφθῶσι ταχέως.

Δευτέρα τῶν ἐν Ἀθήναις ἀνασκαφῶν ἦτο ἡ τῆς Ῥωμαϊκῆς Ἀγορᾶς, ἧς μέγα μέρος εἶχεν ἀποκαλύψει ἡ Ἐταιρεία ἡμῶν ἤδη τὸ 1890 καὶ 1891. Τὸ νῦν ὑπὸ τὴν διεύθυνσιν τῶν κυρίων Π. Καστριώτου καὶ Α. Φιλαδελφῆως καθαρισθὲν τμήμα ἔχει ἐπιφάνειαν 900 περίπου τετραγ. μέτρων, ἐκ τῶν ἀποκαλυφθέντων δὲ κτισμάτων ἄξια ἰδίως

## ΑΝΑΣΚΑΦΑΙ ΚΕΡΑΜΕΙΚΟΥ

(ΠΙΝ. Α)

Αι κατά τούς τελευταίους μῆνας τοῦ 1909 ἀρξάμεναι ἀνασκαφαί τοῦ Κεραμεικοῦ ἐξηκολούθησαν ἀπὸ τοῦ τέλους Φεβρουαρίου μέχρις ἀρχῶν Σεπτεμβρίου 1910 ὑπὸ τὴν διεύθυνσιν τοῦ ὑπογεγραμμένου ἔχοντος ὡς συνεργάτην τὸν Ἔφορον κ. Γεώργιον Οἰκονόμον. Ἡ παρασκευὴ τοῦ σχεδίου ὑπὸ κλίμακα 1:50 καὶ ἄλλων ἰχνογραφημάτων τοῦ νεωστί ἀποκαλυφθέντος χώρου ἀνετέθη ὑπὸ τῆς Ἀρχαιολογικῆς Ἑταιρείας εἰς τὸν Ὑπομηχανικὸν κ. Ἀναστ. Ὀρλάνδον.

Μετὰ τὴν κατὰ τὸ προηγούμενον ἔτος συντελεσθεῖσαν ἀποκάλυψιν τῆς ὁδοῦ τοῦ νεκροταφείου ἀπὸ τῆς κατὰ τὴν ὁδὸν Πειραιῶς εἰσόδου μέχρι τῆς γωνίας τοῦ Δεξιλέω καὶ δὴ μέχρι τοῦ ἀρχαιοτάτου αὐτῆς ἐδάφους, σκοπὸς ἡμῶν ἦτο νῦν νὰ παρακολουθήσωμεν τὴν αὐτὴν ὁδὸν κατὰ τὴν πρὸς τὸν περίβολον τῆς πόλεως διεύθυνσιν. Ὁ σκοπὸς ἡμῶν ὅμως οὗτος δὲν ἐπληρώθη ἐντελῶς. Ὑποκείμενον τῆς ἐρεῦνης ἦτο τὸ τρίγωνον, εἰς οὗ τὴν στενὴν πρὸς Δ πλευρὰν εὐρίσκεται ὁ ναὸς τῆς Ἀγίας Τριάδος· αἱ δύο μακραὶ πλευραὶ ὁρίζονται πρὸς Β μὲν ὑπὸ τοῦ ἀναλήμματος τῆς κοίτης τοῦ Ἡριδανοῦ, πρὸς Ν δὲ ὑπὸ τοῦ νοτίου χείλους τῆς ὁδοῦ τοῦ νεκροταφείου, ἔνθα ὑπάρχουσιν αἱ πρὸς τιμὴν τοῦ ἐκ Σηλυμβρίας Προξένου Πυθαγόρου καὶ τῶν δύο ἐκ Κερκύρας πρεσβευτῶν ἀνεγερθεῖσαι στήλαι. Ὁ χώρος οὗτος μετὰ τὰς μεταξὺ 1870 καὶ 1880 ἀνασκαφάς, ἰδίᾳ δὲ διὰ τῆς βαθμιαίας ἐπιχώσεως, ἦν ἐγέννησαν τὰ μὴ δυνάμενα νὰ ἐκρεῦσωσιν ἐκ τῆς σκάφης ἐκείνης ὕδατα, εἶχε τὴν ὄψιν ἐπιπέδου τινὸς καὶ ἐστερημένης ἀρχαίων ἐπιφανείας. Αἱ κατὰ τὸ 1907 γενόμεναι ἔρευναι εἶχον ἀποδείξει διὰ τῆς εὔρεσεως τῶν 1 μέτρον βαθύτερον κειμένων κάτω βαθμίδων τοῦ

ἐπιτυμβίου μνημείου τοῦ Πυθαγόρου ὅτι τὸ ἔδαφος τοῦ 5<sup>ου</sup> αἰῶνος π. Χ. ἐκρύπτετο ἀκόμη ὑπὸ τὴν μέχρι τοῦδε γνωστὴν ἐπιφάνειαν.

Τρία τινὰ ἔδει ἐνταῦθα νὰ ζητήσωμεν·

α') ἐντὸς μὲν τοῦ τριγώνου τὸ ἕως τότε μόνον κατ' εἰ-  
κασίαν ὑπάρχον σημεῖον τοῦ διχασμοῦ τῆς εἰς Ἐλευσίνα  
ὁδοῦ ἀπὸ τῆς τοῦ νεκροταφείου.

β') τὴν κατὰ τὸ νότιον καὶ δυτικὸν χεῖλος ἕκτασιν τῶν  
τάφων· καὶ

γ') τὰ ἔγνη τοῦ ρείθρου τοῦ ποταμίου καὶ τῶν ὀχετῶν,  
οἵτινες ἐν τῷ βαθυτάτῳ τούτῳ σημείῳ τῶν Ἀθηναίων εἶναι  
ιδιαιζόντως πολυάριθμοι.

1. Τὸ σημεῖον τοῦ διχασμοῦ τῆς ὁδοῦ τῆς Ἐλευσίνος  
καὶ τῆς τοῦ νεκροταφείου ἐπετύχομεν νὰ καθορίσωμεν ἐξα-  
κριβώσαντες τὰς διευθύνσεις αὐτῶν διὰ τῆς εὐρέσεως περι-  
τετειχισμένου τεμένουσ τῶν Τριτοπατρῶν ἐν τῷ ὀπισθεν  
τῆς Ἀγίας Τριάδος χώρῳ. Πρὸ τῶν πρὸς τὴν πόλιν βλε-  
πουσῶν πλευρῶν αὐτοῦ ἴστανται ἀκόμη κατὰ τὰ ἐσωτερικὰ  
χεῖλη ἀμφοτέρων τῶν ὁδῶν δύο ὅμοιοι καὶ σύγχρονοι ὄροι  
(ἀρ. 2-3 ἐν τῷ σχεδίῳ πίν. Α) φέροντες ἑκάτερος τὴν ἐπιγραφὴν

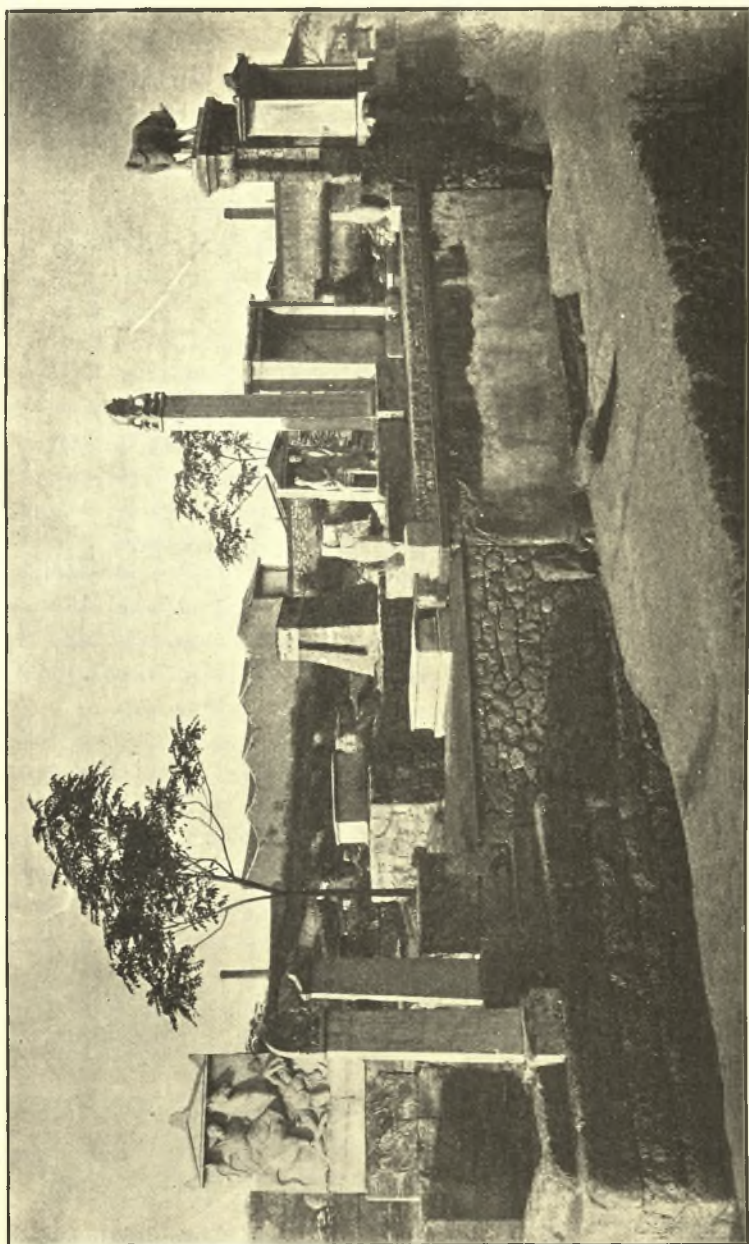
ΗΟΡΟΣ : ΗΙΕΡΟ

ΤΡΙΤΟΠΑΤΡΕΟΝ

HABATON

ἐν τῇ ὀρθογραφίᾳ τοῦ δευτέρου ἡμίσεος τῆς πέμπτης ἑκα-  
τονταετηρίδος. Τρίτος ὡσαύτως κατὰ χώραν εὐρεθεὶς ὄρος  
(ἀρ. 1 ἐν σχεδίῳ πίν. Α) βεβαιοῖ τὴν διεύθυνσιν τῆς εἰς Ἐλευ-  
σίνα ὁδοῦ εἰς ἀπόστασιν 20 μέτρων πρὸς τὸ μέρος τῆς πό-  
λεως, πλησιέστατα δὲ τῷ σημείῳ τοῦ διχασμοῦ. Τὰ ἐξω-  
τερικὰ χεῖλη ἀμφοτέρων τῶν ὁδῶν ὁρίζονται τοῦτο μὲν διὰ  
τοῦ τείχους τοῦ Ἡριδανοῦ, τοῦτο δὲ διὰ τῆς γραμμῆς τῶν  
τιμητικῶν στηλῶν. Δι' ἀμφοτέρας δὲ τὰς ὁδοὺς ποριζόμεθα





*Εἰκὼν 1. Μεσημβρινή πλευρὰ τῆς κυρίας ὁδοῦ τῶν τάφων ἀνακοδομημένη.*

πλάτος  $6\frac{1}{4}$ — $6\frac{1}{2}$  μέτρων ἴσων, ὡς εἰκάζομεν, πρὸς 20 ἄπτικους πόδας.

Ἄμφότεραι αἱ ὁδοὶ καταλείπουσι μεταξύ ἑαυτῶν ὀξυκόρυφον τρίγωνον μήκους περίπου τριάκοντα μέτρων, κατὰ δὲ τὴν πρὸς Δ ἤτοι πρὸς τὴν Ἀγ. Τριάδα πλευρὰν ἔχον βάσιν μήκους δέκα ἕξ μέτρων. Ὁ τόπος ἐκεῖνος ἦτο ἱερός· διότι, ὡς δεικνύουσιν αἱ ἐπιγραφαὶ ἀμφοτέρων τῶν ἀβλαβῶν σφζομένων ὄρων ὡς καὶ τὸ λείψανον τῆς ἐπιγραφῆς [HAB]ATON τοῦ τρίτου ὄρου, ἦτο ἀπηγορευμένον ἢ εἰς τὸν χῶρον τοῦτον εἰσοδος, καθ'ὄν τρόπον καὶ εἰς τὸ ἐν Κολωνῶ τέμενος τῶν Εὐμενίδων. Τὸ σημεῖον τοῦ διχασμοῦ ἦτο πιθανῶς ἀφιερωμένον τῇ Ἑκάτῃ ὡς θεᾶ τῶν τριάδων. Ὅπισθεν τούτου φαίνεται ὅτι ἦτο ἐν σχήματι χθαμαλοῦ τύμβου, ἀποκεχωρισμένου διὰ μεγάλων λίθων, δεύτερος ἱερός τόπος. Τὸν ὑπόλοιπον χῶρον περιελάμβανε τὸ ἐν σχήματι τραπεζίου περιτετειχισμένον τέμενος τῶν Τριτοπατρῶν· συμφώνως ἄρα πρὸς τὰ εὐρεθέντα λείψανα ἀμφότερα ἱερά τοῦ ἀπλουστάτου τύπου, ἀνήκοντα εἰς τὸν ἕκτον αἰῶνα.

Ἀπέναντι τούτων συνεπληρώθη ἡ ἀποκάλυψις τοῦ νοτίου χείλους τῆς ὁδοῦ τοῦ νεκροταφείου ἔμπροσθεν καὶ ὀπισθεν τῶν δύο τιμητικῶν μνημείων. Ἀπὸ τοῦ περιβόλου τῆς πόλεως καὶ ἐντεῦθεν ὑπάρχει συνεχὲς τεῖχος, ὅπερ ὅ μῆτρα πρὸ τῶν τιμητικῶν στηλῶν ἐκτρέπεται κατ' ἀμβλείαν γωνίαν τῆς γραμμῆς τῆς ὁδοῦ εἰς μῆκος 4 μέτρων καὶ περιβάλλει ἐκεῖ ὡς ἐν αὐτῇ, μικρόν τι, πολὺ κατεστραμμένον ἱερόν. Κατὰ τὴν νοτιοδυτικὴν αὐτοῦ πλευρὰν διήρχετο ἐν χρόνοις προθμιστοκλείοις κατὰ μῆκος τῆς ὀπισθεν ἀνωφερείας ὁδός, ὡς ἀποδεικνύει τὸ ἐν αὐτῇ ὑπάρχον ὕδραγωγεῖον, ὅπερ κατὰ τὴν ἰδιότροπον αὐτοῦ κατασκευὴν συμφωνεῖ ἀκριβῶς πρὸς τὸ ὕδραγωγεῖον τῆς Πεισιστρατείου Ἐννεακροῦνου. Ἡ ὁδὸς αὕτη καὶ τὸ ὕδραγωγεῖον τοῦτο κατεκαλύφθη ἤδη

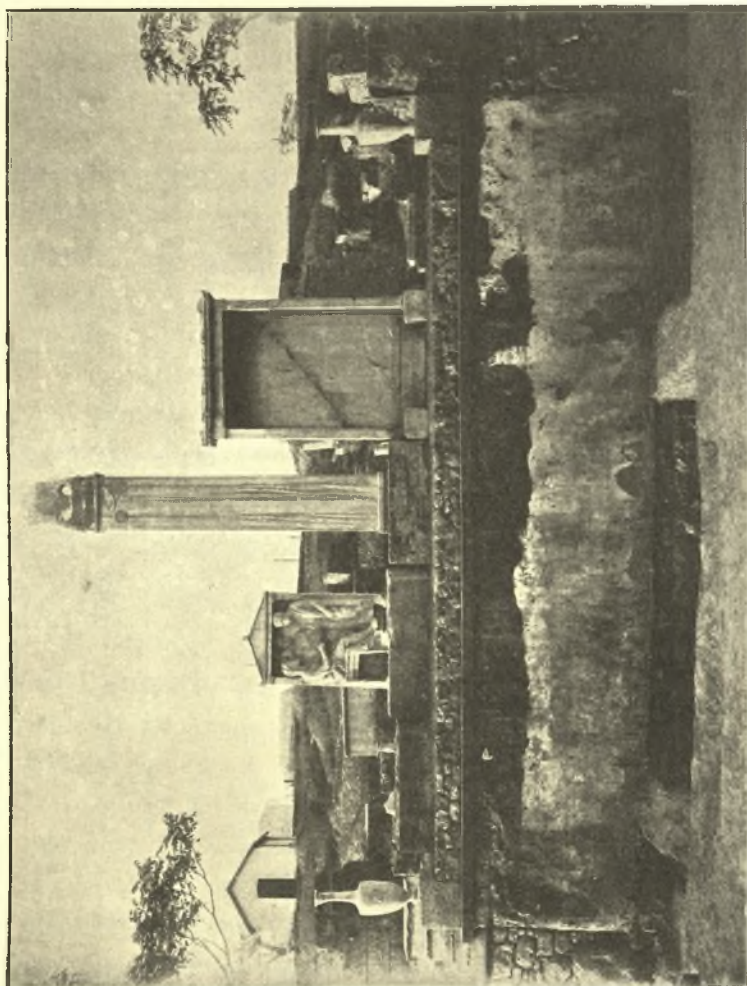
ἐν τοῖς χρόνοις τοῦ Θεμιστοκλέους κατὰ τὴν ἰδρυσιν τοῦ ἐπιτυμβίου τοῦ Πυθαγόρου· ἡ διεύθυνσις αὐτῶν ἄγει πρὸς τὰ ἄνω εἰς τὴν μεταξὺ τῆς Ἀκροπόλεως καὶ τῆς Πνυκὸς κοιλάδα, ἐπιτρέπει δὲ νὰ εἰκάσωμεν ἀρχαίαν σύνδεσιν τοῦ ἐκεῖ τόπου μετὰ τῆς κοιλάδος τοῦ Ἡριδανοῦ, ἣτις θὰ διεκόπη διὰ τῆς ἐπὶ Θεμιστοκλέους οἰκοδομήσεως τοῦ περιβόλου τῆς πόλεως.

Ἄλλη ὁδὸς ἦγεν ἀπὸ τῆς ὁδοῦ τοῦ νεκροταφείου κατὰ μῆκος τῆς δυτικῆς πλευρᾶς τοῦ ἱεροῦ τῶν Τριτοπατρῶν, διερχομένη δὲ ὑπεράνω τοῦ Ἡριδανοῦ ἐξηκολούθει ἀπέναντι παραλλήλως πρὸς τὸ μακρὸν τεῖχος, ὅπερ ἀπεκαλύφθη τῷ 1890 ὑπὸ τοῦ κ. Μυλωνᾶ, κατεχώσθη δὲ πάλιν δυστυχῶς διὰ τὴν πρὸς ἀποκόμισιν τοῦ χώματος δυσχέριαν.

2. *Οἱ τάφοι*, ὧν τὸ ἀρχικὸν σχέδιον διεφωτίσθη ἐν πολλαῖς λεπτομερείαις, ἐκτείνονται ἀπὸ τῶν τιμητικῶν στηλῶν πρὸς δυσμὰς καὶ πρὸς νότον. Στενὴ τάφος, ἣτις ἐσκάφη ἀπὸ τῆς δυτικῆς πλευρᾶς τοῦ ἱεροῦ τῶν Τριτοπατρῶν εἰς τὸ ἐσωτερικὸν τοῦ λόφου τῆς Ἀγίας Τριάδος διεφώτισεν ὡσαύτως τὰ κατὰ τὴν ἐσωτερικὴν αὐτοῦ σύστασιν. Ὑφῆται ὑπεράνω τοῦ χαλικοστρώτου τῆς κοιλάδος τοῦ Ἡριδανοῦ, συνίσταται δὲ ἐκ στρώματος ἐρυθροῦ πηλοῦ ὕψους 5 μέτρων, οὗ ἡ διάμετρος δύναται νὰ ὑπολογισθῇ εἰς 40 περίπου μέτρα. Ἐντὸς αὐτοῦ εὐρίσκονται ἐν ἀφρονίᾳ τεμάχια γεωμετρικῶν ἀγγείων καὶ τάφοι τῶν πρὸ τοῦ Θεμιστοκλέους χρόνων. Ὁ τύμβος οὗτος ὡς καὶ ὁ ἄλλος ὁ παρὰ τοὺς πόδας τοῦ πρὸς νότον τῶν τιμητικῶν μνημείων λόφου, ὃν ἀνέσκαψεν ὁ κ. Στάης τῷ 1896, δεικνύουσιν ὅτι τοῦ μαρμαρίνου νεκροταφείου τοῦ 4<sup>ου</sup> αἰῶνος προηγῆθη ἐν τῷ αὐτῷ χώρῳ καὶ ἐν χρόνοις ἀρχαίκοις νεκροταφεῖον ἐκ χώματος.

Καὶ τότε ἐν τῷ πρὸ τῶν κτισμάτων τούτων ἐδάφει ὑπῆρχεν ἤδη ΗΙΕΡΟΝ [ΤΡΙΤΟΠΑ]ΤΡΕΟΝ, ὅπως ἀποδεικνύει ὁρος ἀρχαῖκός, φέρων τὴν ἐπιγραφὴν ταύτην καὶ ἐμφωδο-



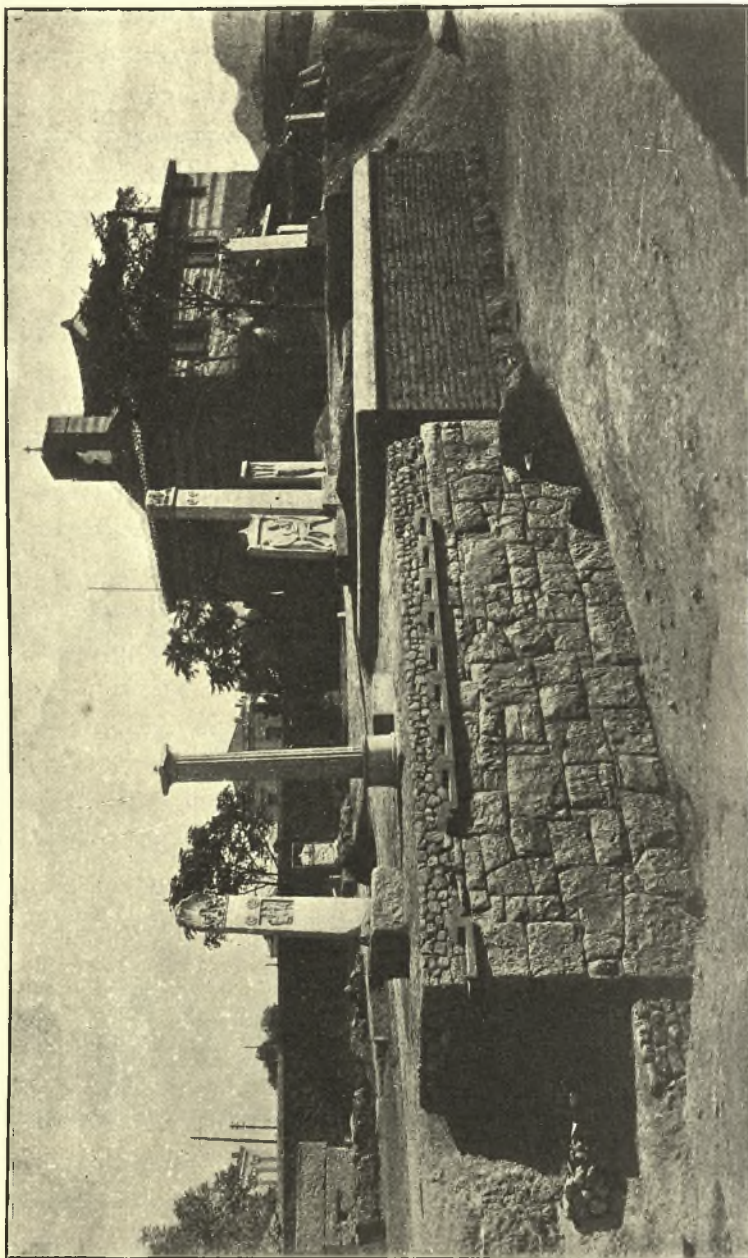


*Εικών 2. Περιβόλος Ἑρακλειωτῶν ἀνφοδομημένος.*



μημένοι· ἐν τῷ νοτίῳ τείχει τοῦ ἱεροῦ τῶν Τριτοπατρίων. Κατὰ ταῦτα φαίνεται ὅτι ὑπάρχει στενὴ σχέσις μεταξὺ τῆς ἰδρύσεως τοῦ ἱεροῦ τῆς τριάδος ταύτης τῶν ἀπτικῶν προπατόρων καὶ τῆς ἰδρύσεως τῶν πολυταφίων τούτων. Ἐκτός δὲ τούτου διὰ τὴν παρὰ τὴν Ἱερὰν Ὁδὸν θέσιν εἶναι δυνατὴ καὶ ἡ ἐκδοχὴ ὅτι τὸ τέμενος τῶν δαιμόνων τούτων τῶν ἀνέμων καὶ τῆς γονιμότητος ἦτο καὶ ὁ πρῶτος σταθμὸς τῆς εἰς Ἐλευσίνα μεταβαινούσης πεμπῆς.

3. *Ἡριδανὸς καὶ ὄχειοί.* Τὰ μεγάλα ὑδραγωγεῖα, τὰ ὁποῖα προηγούμενα σκαφαὶ εἶχον συναντήσῃ κατ' ἀμφοτέρα τὰ χεῖλη τῆς ὁδοῦ τοῦ νεκροταφείου, ἠρευνήθησαν πρὸς βορρᾶν τοῦ διχασμοῦ τῶν ὁδῶν μέχρι τῆς ἀπὸ τοῦ Ἡριδανοῦ ἀρχῆς αὐτῶν. Ἐν τῇ θέσει ταύτῃ ἠρευνήσαμεν ἀκριβῶς τὴν κοίτην τοῦ Ἡριδανοῦ καὶ ἐξηκριβώσαμεν ὅτι ἐπὶ τοῦ παροχθίου τείχους αὐτοῦ εἶναι εὐδιάγνωστος ἡ βαθμιαία ὑψωσις τῆς κοιλάδος. Παρακολούθησαμεν δὲ εἰς μῆκος 10 μ. ἀρχαιότατον ἀνάλημμα τῆς κοίτης τοῦ ποταμίου· ἡ εὐθυντηρία αὐτοῦ κεῖται 42 μ. ὑπεράνω τῆς ἐπιφανείας τῆς θαλάσσης, 8 δὲ μέτρα ὑπὸ τὸ πρὸς βορρᾶν αὐτοῦ ὑψούμενον σημερινὸν ἔδαφος· ὁ πολυγωνικὸς αὐτοῦ οἰκοδομικὸς τρόπος καὶ τὸ βάθος αὐτοῦ συμφωνοῦσι πρὸς τὰ ἐκ τῶν χρόνων τοῦ Θεμιστοκλέους περισωθέντα ἐν τῷ γῶρῳ τούτῳ μνημεῖα. 1 μ., 40 ὑπεράνω αὐτοῦ ὑπάρχει νεώτερον παρόχθιον ἀνάλημμα ἐκ τετραγώνων δόμων, ὅπερ εἶναι ὑποδομημένον κατὰ διάφορον εὐθύνσιν ἢ τὸ παλαιόν, ἀνήκει δὲ εἰς τὸν 4<sup>ον</sup>-3<sup>ον</sup> π. Χ. αἰῶνα. Ἐκ τε τοῦ παλαιότερου καὶ τοῦ νεωτέρου ἀναλήμματος εἶχον τὴν ἀρχὴν αὐτῶν οἱ ὄχειοί· ἐκεῖνοι τῶν ὑδάτων· διὰ δύο ἐξ ἐκείνων ὑπάρχουσιν ἀκόμη ἐν τῷ ἀναλήμματι αἱ κατακόρυφοι αὐλακες, ἐντὸς τῶν ὁποίων προσηρμόζετο ἡ σανὶς τοῦ ὑδροφράκτου, δι' οὗ ἠνοιγετο ἡ διώρυξ ἀναλόγως τῆς ἐκάστοτε παρουσιαζομένης ἀνάγκης. Τὸ δι-



Εἰκόνη 3. Βορεία πλευρὰ τῆς κυρίας ἑδοῦ ἀνοικοδομημένη.

κτυον τῶν ὑδραγωγῶν τούτων ὀχετῶν κατενέμετο εἰς τὰ χεῖλη τῆς τε εἰς Ἐλευσίνα καὶ τῆς διὰ τοῦ νεκροταφείου ἀγούσης ὁδοῦ· ἄλλο ἢ ἄλλα δύο διήρχοντο διὰ τοῦ βράχου τῆς τελευταίας παραφυάδος τοῦ ὄρους τῆς Πνυκός, Ἡ δέσμη τῶν ὑδραγωγείων τούτων δεικνύει τὴν ἔκτασιν καὶ τὴν ἐπιμέλειαν τῆς καλλιεργείας παρὰ τὴν ἀριστεράν ὄχθην τοῦ Ἡριδανοῦ πρὸ τοῦ δυτ. κρασπέδου τοῦ λόφου τῶν Νυμφῶν καὶ τῆς Πνυκός καὶ ἀναγκάζει νὰ προϋποθέσωμεν ὅτι ὁ ὑπόγειος ῥοῦς τοῦ Ἡριδανοῦ ἐσχημάτιζε πολλῶν μεγαλύτερον τόξον ἢ ὅσον οἱ μέχρι τοῦδε γενόμενοι χάρται δέχονται.

Καθόλου δὲ εἰπεῖν αἰ ἐν σπουδαιοτάτῳ τεμαχίῳ τοῦ ἐν τῷ Κεραμεικῷ ἀπαλλοτριωθέντος χώρου γενόμεναί ἔρυναι αὐταὶ παρέχουσι τὴν ἀπόδειξιν μετὰ πόσῳ μεγαλύτερας εὐκρινείας εἶναι δυνατὸν νὰ φανῶσιν αἰ θεμελιώδεις καὶ γενικαὶ γραμμαὶ τοῦ πρὸ τοῦ Διπύλου καὶ τῆς Ἱερᾶς Πύλης συνοικισμού. Καὶ ἐκ τοῦ πρὸς τιν περιβόλον τῆς πόλεως καὶ ἐκ τοῦ πρὸς βορρᾶν τοῦ Ἡριδανοῦ χώρου πρέπει νὰ προσδοκῶμεν συμπληρωτικὰς πληροφορίας, ὅταν ποτὲ ἀπομακρυνθῶσιν ἐκεῖθεν οἱ σωροὶ τῶν παλαιῶν καὶ νέων χωμάτων.

Τὸ ἐκ τῶν ἐπὶ μέρους εὐρημάτων κέρδος εἶναι ὅσον καὶ τὸ τοπογραφικόν. Ἐξ αὐτῶν ὀφείλομεν νὰ μνημονεύσωμεν πρῶτην τὴν εὔρεσιν 44 ὀστράκων ὀστρακιστικοῦ δικαστηρίου, ἅτινα ἔκειντο πλησιέστατα ἀλλήλων ἐν τινι σωρῶν χώματος παρὰ τὸ σημεῖον τοῦ διχασμοῦ τῶν δύο κεντρικῶν ὁδῶν. Ἐνδεκα ἐξ αὐτῶν φέρουσι τὸ ὄνομα τοῦ Θουκυδίδου τοῦ υἱοῦ τοῦ Μελησίου, 26 τὸ τοῦ Κλειππίδου υἱοῦ τοῦ Δεινίου τοῦ Ἀχαρνέως, ἐπὶ πέντε δὲ κατὰ λόγον τῆς διατηρήσεως αὐτῶν εἶναι ἀδιάκριτον εἰς τίνα ἐκ τῶν δύο ἀνήκουσιν. Ὡς ἐκ τοῦ τρόπου τῆς εὐρέσεως ὀφείλομεν νὰ δεχθῶμεν ὅτι ἀμρότεροι οὗτοι ἦσαν ἀντίπαλοι κατὰ τὸν



δοτρακισμὸν. Ὁ Θουκυδίδης ὁ υἱὸς τοῦ Μελησίου εἶναι ὁ γνωστὸς ἀντίπαλος τοῦ Περικλέους, ὅστις, ὀστρακισθεὶς τῷ 442 ἀντὶ τούτου, ἐπανελθὼν δ' ἔπειτα ἐκ τῆς ἐξορίας ἔδρα πάλιν ἐν Ἀθήναις ἀπὸ τοῦ 432-425. Περὶ τοῦ Κλεῖπιδου εἶναι παραδεδομένον ὅτι τῷ 428 ὠδήγησε τὸν στόλον εἰς Λέσβον, ὅτι ὁμῶς μετ' οὐ πολὺ ἐπαύθη τῆς στρατηγίας. Δύο τεθραυσμέναι ψῆφοι ἀναφέρουσιν ἢ μὲν μίαν τὸν *Τείσανδρον* τὸν *Ἐπιλύκον* ΤΕΙ]ΣΑΝΔΡΟΣ | [Ε]ΠΙΛΥΚΟ τὸν πενθερὸν τοῦ Ξανθίππου τοῦ πρεσβυτάτου υἱοῦ τοῦ Περικλέους, ἢ δὲ ἄλλη τὸν ἄλλως ἄγνωστον *Εὐχαρίδην* *Εὐχάρους*. Ἡ ἔλλειψις τοῦ ὀνόματος τοῦ Περικλέους συνηγορεῖ ὑπὲρ τοῦ μετὰ τὸν θάνατον αὐτοῦ χρόνου, ἢ δὲ ἔλλειψις τοῦ ὀνόματος τοῦ Κλέωνος ὑπὲρ τοῦ πρὸ τῆς ἐπικρατήσεως τούτου χρόνου. Κατὰ ταῦτα ἢ συλλογὴ αὕτη τῶν ὀστράκων θὰ εἶναι εὐπρόσδεκτος συμπλήρωσις τῆς παραδόσεως περὶ τῶν κομματικῶν πραγμάτων τῆς ἀμέσως μετὰ τὸν θάνατον τοῦ Περικλέους ἐπακολουθησάσης περιόδου.

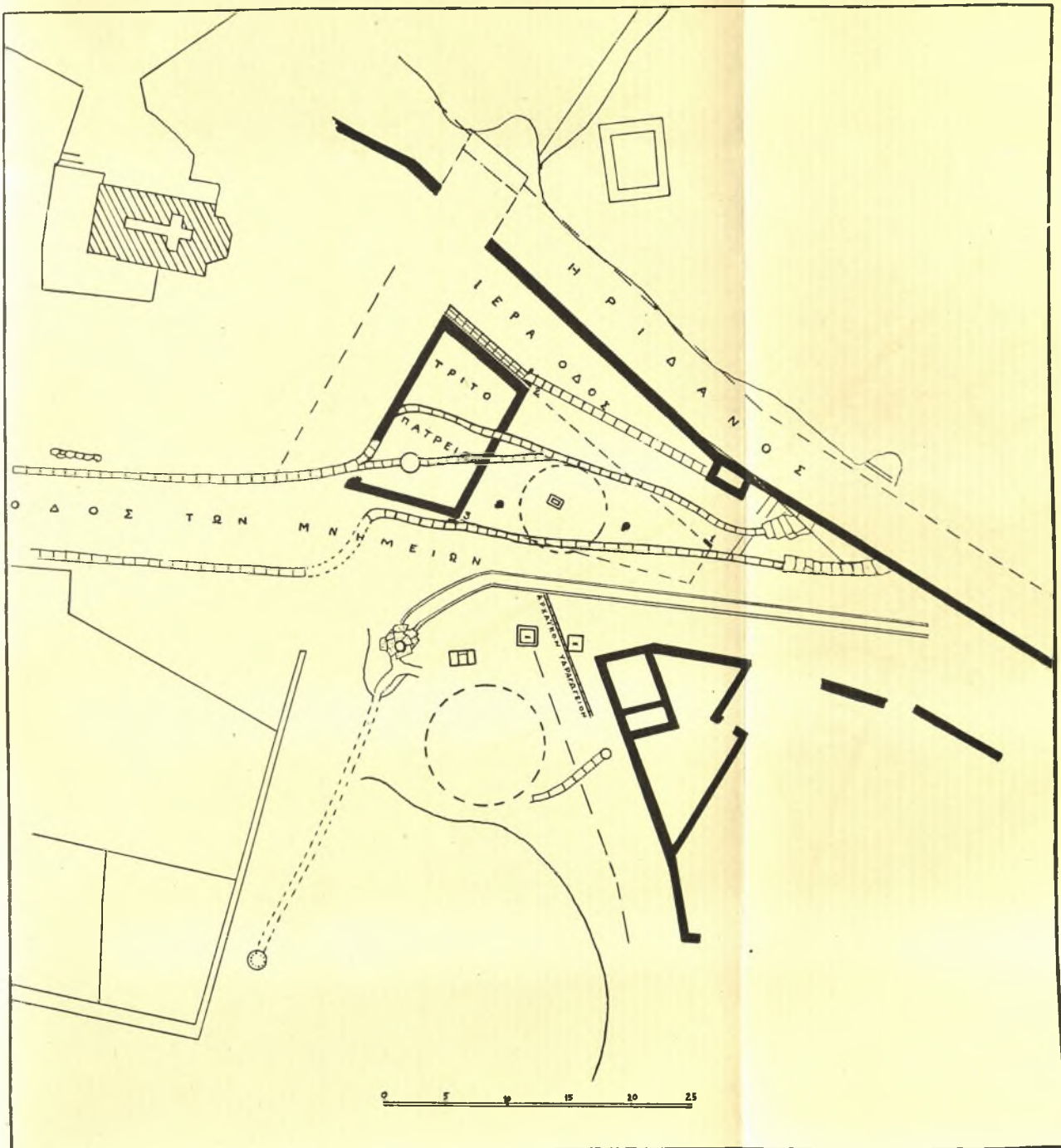
Εἰς μαρμάρινα λειψανα ἦσαν ἰδιαιτέρως πλούσια τὰ ἐν πολλῶ μεταγενεστέροις χρόνοις κατασκευασθέντα ὑδραγωγεῖα. Ἐκεῖ εὐρέθη λαμπρὸς κορμὸς καθημένου παιδὸς ἐν φυσικῷ μεγέθει καὶ ἰκανὸς ἀριθμὸς ἀξιολόγων ἐπιτυμβίων στήλῶν καὶ ἀναγλύφων.

Συντελουμένων καθαριστικῶν ἐργασιῶν παρὰ τὸ Δίπυλον ὁ κ. Οἰκονόμος ἀνεῦρεν ἐπιτύμβιον στήλην φέρουσαν τὸ ὄνομα τῆς θυγατρὸς Λύσιδος τοῦ Αἰξωνέως, τοῦ Λύσιδος ἐκείνου, μετ' οὗ ὁ Πλάτων παριστᾷ ὁμιλοῦντα τὸν Σωκράτην· συμφώνως πρὸς τὰ ἐν τῷ διαλόγῳ λεγόμενα (205c), ὅτι ὁ νεαρὸς Λύσις περὶ οὐδενὸς ἄλλου σκέπτεται ἢ περὶ τῶν νικῶν τῆς οἰκογενείας αὐτοῦ ἐν Δελφοῖς, Νεμέᾳ καὶ Ἴσθμῷ, καλεῖται καὶ ἐπὶ τῆς ἐπιτυμβίου στήλης ἢ θυγάτηρ τοῦ Λύσιδος Ἴσθμονίχη

Περὶ τῶν πολυαριθμῶν ἄλλων, ἰδίᾳ κεραμεῶν ἐπὶ μέρους εὐρημάτων, ἀνακοινούται μόνον ἐνταῦθα ὅτι ὁ κ. Οἰκονόμος διέταξεν αὐτὰ ἐν τῷ ὄπισθεν τοῦ Διπύλου Μουσείῳ, ἄλλα μὲν κατὰ τοπογραφικὴν τάξιν, ἐφ' ὅσον ταῦτα ἐθεωρήθησαν χαρακτηριστικὰ ὠρισμένου τινὸς τόπου, ἄλλα δέ, ὅσα προήρχοντο ἐκ στρωμάτων μὴ δυναμένων νὰ καθορισθῶσιν ἀκριβέστερον, κατὰ τὸ εἶδος αὐτῶν.

Ἐν τέλει ὀφείλω νὰ μνημονεύσω ὡς ἐπιτυχίαν τῶν ἐν τῷ χώρῳ τοῦ νεκροταφείου ὑπὸ τῆς Ἑταιρείας γενομένων ἐν τῷ παρελθόντι ἔτει ἐργασιῶν, ὅτι εὐγνώμονες γερμανοὶ ἐπισκέπται τοῦ τόπου παρέσχον μοι μέσα τινὰ πρὸς ἀνοικοδομήσεις μνημείων. Ἐγκρίσει τοῦ προέδρου τῆς Κυβερνήσεως κ. Στ. Δραγούμη καὶ ἔχων σύμβουλον τὸν κ. Μπαλᾶνον ἠδυνήθην νὰ προβῶ εἰς τὰς ἐργασίας κατ' ἀμφοτέρας τὰς πλευρὰς τῆς ὁδοῦ καὶ νὰ ἐξασφαλίσω καὶ συμφῶνως πρὸς τὰ εὐρεθέντα λείψανα συμπληρώσω τὰς προφύεις τινῶν τῶν οἰκογενειακῶν περιβόλων, τοῦτο μὲν τῶν Ποταμιῶν καὶ τῆς Ἠγησοῦς καὶ τρίτου τινὸς ὄπισθεν κειμένου περιβόλου, τοῦτο δὲ τῶν Ἡρακλεωτῶν (πρὸβλ. εἰκόνας 1.2.3). Διὰ τούτου ἐγένετο ἡ ἀρχὴ τῆς ἀνοικοδομήσεως τοῦ μοναδικοῦ τούτου παραδείγματος ὁδοῦ ἀττικῆς νεκροταφείου κατὰ τὰς ὑποδείξεις τῆς εὐρυτέρας αὐτοῦ ἀποκαλύψεως.

ALFRED BRUECKNER.



ΑΝΑΣΚΑΦΑΙ ΚΕΡΑΜΕΙΚΟΥ (σ. 101 ἐξ.)