

τοῦ σφοδροῦ βορρᾶ τοὺς ἐκκλησιάζοντας. Δυσεξήγητον ὅμως μένει, ὅτι τόσον μεγάλη καὶ τόσον δαπανηρὰ μετασκευὴ ἐθεωρήθη ἀναγκαία εἰς ἐποχὴν, καθ' ἣν ἡ Πινύξ δὲν ἦτο πλέον ὁ συνήθης τόπος τῶν ἐκκλησιῶν τοῦ λαοῦ.

Πλὴν ταύτης τῆς ἀνασκαφῆς ὁ κ. Κουρουνιώτης ἐνήργησε μόνος δύο ἄλλας ἐν Ἀθήναις, τὴν μὲν ἐν τῇ ὁδῷ Θερμοπυλῶν, τὴν δὲ κατὰ τὸ ΒΑ τῶν προπόδων τῆς Ἀκροπόλεως. Ἐν τῇ πρώτῃ ἀνεκαλύφθησαν 10 τάφοι περιέχοντες ὀλίγα πενιχρὰ κτερίσματα, πρὸ πάντων ἀγγεῖα τοῦ 5<sup>ου</sup> καὶ τοῦ 4<sup>ου</sup> αἰῶνος, τῆς δὲ δευτέρας σκοπὸς ἦτο νὰ ἐξακριβωθῇ, ἐὰν ἐν τῷ οἰκοπέδῳ, τὸ ὁποῖον πρὸ ἐτῶν ἠγοράσθη ὑπὸ τοῦ Δημοσίου παρὰ τοῦ Παπαδοπούλου, ἐσώζοντο λείψανα ἀρχαίων οἰκοδομημάτων· τὸ ἀποτέλεσμα ὑπῆρξεν ἀρνητικόν.

Οὐχὶ μακρὰν τῆς τελευταίας σκαφῆς ἐγένετο τετάρτη διὰ τοῦ ἐφόρου κ. Κεραμοπούλλου. Ἐξ ἀφορμῆς διαρρυθμίσεως τοῦ πρὸ τῆς ἐκκλησίας τῆς Ἁγίας Αἰκατερίνης χώρου, ἣν διαρρυθμίσιν ἐπεχείρησαν οἱ ἐπίτροποι τῆς ἐκκλησίας, ἔσκαψεν ὁ κ. Κεραμόπουλλος περὶ τοὺς δύο ἐκεῖ ὀρθοίους ἰσταμένους ἰωνικοὺς κίονας, ἐφάνη δ' ἐκ τῆς σκαφῆς, ὅτι οἱ κίονες ἀνῆκον ἀληθῶς, ὡς ὑπετίθετο, εἰς στοᾶν ὑστάτων ῥωμαϊκῶν χρόνων ἔχουσαν τὸ μέτωπον ἐστραμμένον πρὸς ἀνατολὰς· μεταξύ τῆς στοᾶς καὶ τῆς ἐκκλησίας ἀπεκαλύφθησαν δεξαμενὴ καὶ δύο φρέατα, ἴσως δὲ πρόκειται περὶ λειψάνων μεγάλης τινὸς οἰκίας.

Ἄλλη δοκιμαστικὴ σκαφὴ ἐν Ἀθήναις ἔγινε διὰ τοῦ συμβούλου κ. Καστριώτου εἰς τὸ βορειοδυτικὸν ἄκρον τῆς πόλεως, παρὰ τὸν Ἅγιον Δανιήλ. Ἐκεῖ πρὸ ἐτῶν πολλῶν εἶχεν ἀγοράσει ἡ Ἐταιρεία ἡμῶν γήπεδον, ἐν τῷ ὁποίῳ ὑπέθετεν ὅτι ὑπῆρχον τάφοι, καὶ εἶχεν ἀνασκάψει αὐτὸ ἐν μέρει· τὴν ἔρευναν δ' ἐκείνην συνεπλήρωσε νῦν ὁ κ. Καστριώτης, δὲν εὔρεν ὅμως εἰμὴ μόνον δύο συντετριμ-

ΑΝΑΣΚΑΦΑΙ ΕΝ ΑΘΗΝΑΙΣ  
ΠΑΡΑ ΤΟΝ ΑΓΙΟΝ ΔΑΝΙΗΛ

Αί παρά τόν Ἅγιον Δανιήλ τῶν Ἀθηνῶν, δαπάναις τῆς Ἀρχαιολογικῆς Ἐταιρείας, γενόμεναι ἀνασκαφαὶ ἀρξάμεναι τὴν 11 παρελθόντος μηνὸς Αὐγούστου ἔληξαν τὴν 9 Σεπτεμβρίου ἄνευ ἀξίου σχεδὸν λόγου τινός ἀποτελέσματος.

Ὁ χώρος οὗτος ΒΔ τῶν Ἀθηνῶν κείμενος παρῆχε πολλὰς ἐλπίδας, ὅτι ἤθελον εὐρεθῆ ἐκεῖ τάφοι, ὡς εὐρισκόμενος εἰς τὴν διεύθυνσιν τῆς ὑποτιθεμένης ὁδοῦ τῆς πρὸς τὴν Ἀκαδημίαν ἀγούσης, ἔνθα κατὰ Πausανίαν ΧΧΙΧ, 22, ἔκειντο οἱ τάφοι τῶν ἐπισήμων ἀνδρῶν τῆς Ἀθηναίων πολιτείας.

Ἄλλ' ἦτο καὶ ἄλλοθεν γνωστόν, ὅτι εὐρέθησαν ἄλλοτε περίξ τοῦ γηπέδου τούτου σποραδικῶς τάφοι καὶ δὴ ἐν τοῖς παρακειμένοις ἀνατολικῶς τούτου οἰκοπέδοις, γενομένων ἀνασκαφῶν ὑπὸ τῆς Ἀρχαιολογικῆς Ἐταιρείας ἐν ἔτει 1871 διὰ τοῦ αἰοιδίμου καθηγητοῦ τῶν Λατινικῶν Γραμμάτων Εὐθ. Καστόρχη, (πρβλ. Πρακτικὰ Ἀρχαιολ. Ἐταιρείας 1872), εὐρέθη δὲ τότε πληθὺς τάφων ὡς καὶ θεμέλια ἀρχαίων κτιρίων. Διὰ τοὺς ἀνωτέρω λόγους τὸ Συμβούλιον τῆς Ἀρχαιολογικῆς Ἐταιρείας ἀπεφάσισεν,

ἵνα ἐξερευνήσῃ τὸ γήπεδον τοῦτο διὰ σκαφῆς, τὴν δὲ διεύθυνσιν τῆς ἐργασίας ταύτης ἀνέθηκεν εἰς ἐμέ.

Οὕτως ἤρξάμεθα τῆς ἀνασκαφῆς δι' ἀνορύξεως τάφρων καθ' ὄλον τὸ μῆκος καὶ πλάτος τοῦ γηπέδου μέχρι βάθους 3 μέτρων καὶ ἐνιαχοῦ 4, φθάσαντες εἰς τὸ στερεὸν ἔδαφος. Εὗρομεν δὲ μέγα ὑδραγωγεῖον ἢ μᾶλλον ὄχετον ἀρχαιοτάτων χρόνων, ἐκ μεγάλων ἀψιδωτῶν κεράμων ἀποτελούμενον, διαμ. 0,70 καὶ ἀπ' ἀνατολῶν πρὸς δυσμᾶς τοῦ χώρου τοῦ γηπέδου διήκοντα. Ἄνωθεν τοῦ ὄχετου τούτου εἰς βάθος 2 1/2 μετρ. εὗρομεν δύο παμμεγέθεις γεωμετρικοῦ ῥυθμοῦ ἀμφορεῖς ἀποτελουμένους ἐκ τεμαχιῶν πολλῶν συνδεδεμένων διὰ μολυβδίνων συνδέσμων καὶ περιέχοντας ὀστᾶ παιδίων, ἢ μᾶλλον βρεφῶν, ἐάν κρίνωμεν ἐκ τοῦ μεγέθους τῶν ὀστῶν τοῦ κρανίου, ὡς ἐπίσης καὶ ἐκ τῆς μὴ εὐρέσεως ὀδόντων. Οἱ σκελετοὶ οὗτοι τῶν βρεφῶν, ἢ μᾶλλον τὰ ὀστᾶ ἦσαν ἄκαυστα, οὐδὲν εὐρεθείσης τέφρας, ἢ τεμαχιῶν κεκαυμένων ξύλων, διότι, ὡς γνωστόν, οἱ παῖδες ἐξαιρετικῶς δὲν ἐκαίοντο, ἀλλ' ἐθάπτοντο· τοῦλάχιστον παρὰ Ῥωμαίαις ὑπῆρχε καὶ νόμος ἀπαγορευτικὸς τούτου. (Πρβλ. Plinius Nat. Hist. VIII, 16, 72, καὶ Juvenalis Sat. XV, 140. — Marquardt, Röm Privatalterthümer S. 376.) Ἄλλὰ τὸ ἔθιμον τοῦτο τῆς μὴ καύσεως παιδίων θὰ ἐπεκράτει πιθανῶς, ἐάν εἰκάσωμεν ἐκ τῶν μέχρι τοῦδε ἀνασκαφῶν, ἀπὸ τῶν ἀρχαιοτάτων ἤδη χρόνων.

Ἐντὸς τῶν ἀμφορέων τούτων, ἐκτὸς τῶν ὀστῶν εὗρομεν ὡς κτερίσματα τοῦ νεκροῦ περὶ τὰ 10 μικρὰ μελαμβραφῆ ἀγγεῖα, πάντα τοῦ Ε' π. Χ. αἰῶνος, διαφόρων σχημάτων οἷον :

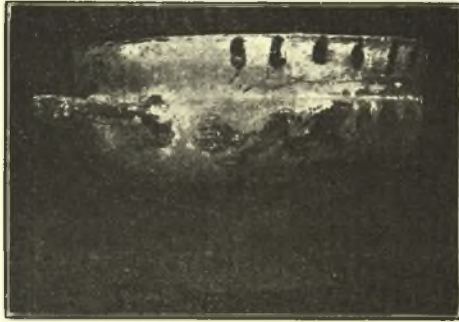
1. Κύλικα μετὰ βάσεως, φέρουσιν μελανομόρφους γραφὰς Σειρήνων καὶ Σφιγγῶν ὑψ. 0,07 διαμ. 0,10 πρβλ. εἰκ. ἀρ. 1.

2. Τρία σκυφοειδῆ ἀγγεῖα μετὰ λαβῶν ὀριζοντίων, ἀπλᾶ φέροντα μέλαιναν γάνωσιν, ἄνευ γραφῆς διαμ. 0,05—0,06 ὑψ. 0,04 (πρβλ. εἰκ. 2).

3. Δύο φιαλοειδῆ ἀγγεῖα φέροντα μέλαιναν γάνωσιν ἀπλᾶ ἄνευ γραφῆς διαμ. 0,10 (πρβλ. εἰκόνα ἀρ. 2).

4) Ὁμοίωμα σύκου πῆλινον ὑψ. 0,04.

5) Μικρὸν μόνωτον προχοϊδίον ὑψ. 0,15 (πρβλ. εἰκ. ἀρ. 3) καλῶς διατηρούμενον, φέρον παράστασιν μελανόμορφον δύο Σατύρων ἰθυφαλλικῶν ὀρχουμένων καὶ ἐν τῷ

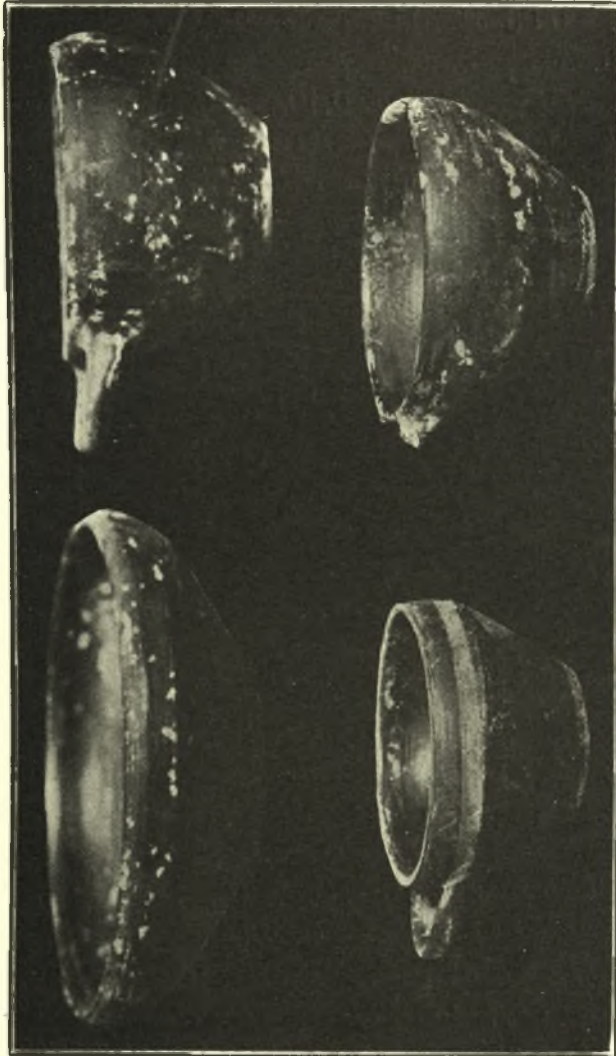


*Εἰκ. 1.*

μέσῳ αὐτῶν τὸν Διόνυσον, ἰστάμενον ὄρθιον καὶ κρατοῦντα διὰ τῆς ἀριστερᾶς ῥυτῶν, τὸ ἔπαθλον ἴσως τῶν ὀρχουμένων Σατύρων.

Οἱ ἀμπορεῖς οὗτοι ἐχρησίμευσαν βεβαίως ὡς τάφοι μικρῶν παιδιῶν. Ἡ τοιαύτη χρῆσις τῶν ἀγγείων τούτων εἶναι ἤδη ἡμῖν γνωστὴ καὶ ἐξ ἄλλων ἀνασκαφῶν. Ἦδη νεκροδόχα ἀγγεῖα, περιέχοντα ἐντεθειμένα παιδιὰ εὐρέθησαν 17 τῷ 1892 ἐν ταῖς ἀνασκαφαῖς τοῦ ἰδιωτικοῦ κτήματος Σαπουντζάκη, τοῦ ἀπέναντι τοῦ Ὀρφανοτροφείου Χατζηκώστα κειμένου, εἰς τὸ αὐτὸ δὲ μέρος ἀπεκαλύφθη καὶ κολοσσαῖος πίθος ὑψ. 1,40 διαμ. 0,82 χρησιμεύσας

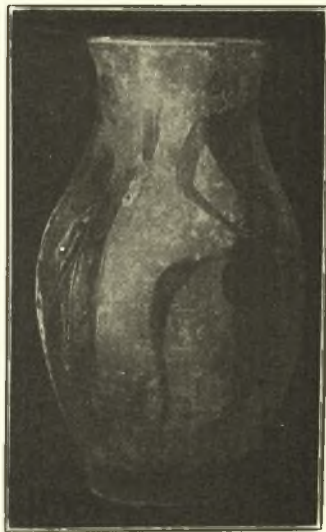
ὡς τάφος μεγάλου ἀνθρώπου (βρ. A. Brückner καὶ



Εἰκ. 2.

E. Pernice. Ein Attischer Friedhof in Athen  
Mittheil. Τομ. 18 (1893) σελ. 79). Ἐν Θεορικῶ ἐυρέθη-

σαν τεμάχια μόνον τοιούτων ἀγγείων (πρβλ. Πρακτικά Ἀρχαιολ. Ἐταιρείας 1893 σ. 16.—Ἐφημερίς Ἀρχαιολογική 1895 σ. 232, ἔνθα ὁλόκληρος πίθος συγκεκολλημένος ἀπεικονίζεται πιν. 11). Καὶ ἐν τῇ παναρχαίᾳ δὲ νεκροπόλει τῆς Ἐλευσίνος ὁ κ. Α. Σκιᾶς ἀνεῦρε νεκροδόξα ἀγγεῖα, ἐν οἷς ἦσαν τεθαμμένα παιδιά μόνον (Ἐφημ. Ἀρχαιολ. 1898 σ. 30 καὶ 89). Ὁ δὲ κ. Τσουντας εὔρεν ἐν Ἀμοργῷ πίθους καὶ ἄλλα εὐμεγέθη πήλινα ἀγγεῖα



Εἰκ. 3.

περιέχοντα ὀστᾶ ἄκαυστα (Ἐφημ. Ἀρχαιολ. 1898 σελ. 208).

Ἄλλὰ καὶ ἀλλαχοῦ εὔρέθησαν τοιαῦτα ἀγγεῖα χρησιμεύοντα ὡς τάφοι παιδίων (πρβλ. Furtwaengler ἐν Mittheil IV, σελ. 198. Καὶ ἐν Ὀλυμπίᾳ δ' ἐσχάτως εὔρέθησαν ὅμοιοι πίθοι μετὰ σκελετῶν παιδίων ἐν ἀνασκα-

φαῖς ὑπὸ τοῦ κ. Dörpfeld (πρβλ. Weege ἐν Athen. Mittheil. 1911 σελ. 166 καὶ 177). Ἐπίσης καὶ ἐν Παλαιῷ Φαλήρῳ κατὰ τὸ παρελθὸν θέρος ὑπὸ τοῦ κ. Κουρουνιώτου, ὡς καὶ ὑπ' ἐμοῦ ὡσαύτως ἐν ταῖς ἐν Ἀναδύσῳ τῆς Ἀττικῆς, ὡς εἶπομεν ἐν τῇ περὶ τούτου ἐκθέσει ἡμῶν, ἐν ἀνασκαφαῖς τύμβων.

Οἱ πίθοι, ὡς εἶπομεν ἀνωτέρω, ἀπετελοῦντο ἐκ πολλῶν τεμαχίων συνδεδεμένοι διὰ μολυβδίνων συνδέσμων. Ὅμοια παραδείγματα διὰ μολυβδίνων συνδέσμων ἀπαντῶσι πολὺ συχνὰ ἐν ἀνασκαφαῖς καὶ ἀναφέρονται ὑπὸ πολλῶν, ἀλλ' οὐδεὶς νομίζομεν ἔδωκε τὴν προσήκουσαν ἐξήγησιν. Ὁ Wide λ. γ. ἀναφέρων περὶ τῶν ἐν Ἀφιδναῖς ὑπ' αὐτοῦ εὑρεθέντων πίθων (Aphidna in Nordattika, Mittheil. 1896 XXI σελ. 385-309 καὶ διὰ μολυβδίνων συνδέσμων συνδεδεμένων, λέγει «ὅτι οὗτοι οἱ πίθοι πρότερον ἐχρησίμευον δι' ἄλλον σκοπόν» καὶ ἀλαχοῦ ἐπίσης: «οἱ πίθοι συχνάκις συνεδέοντο διὰ μολυβδίνων, ἐξ οὗ συνάγομεν, ὅτι οὗτοι πρότερον διὰ τὰς καθημερινὰς ἀνάγκας τῶν ἀνθρώπων ἐχρησίμευον».

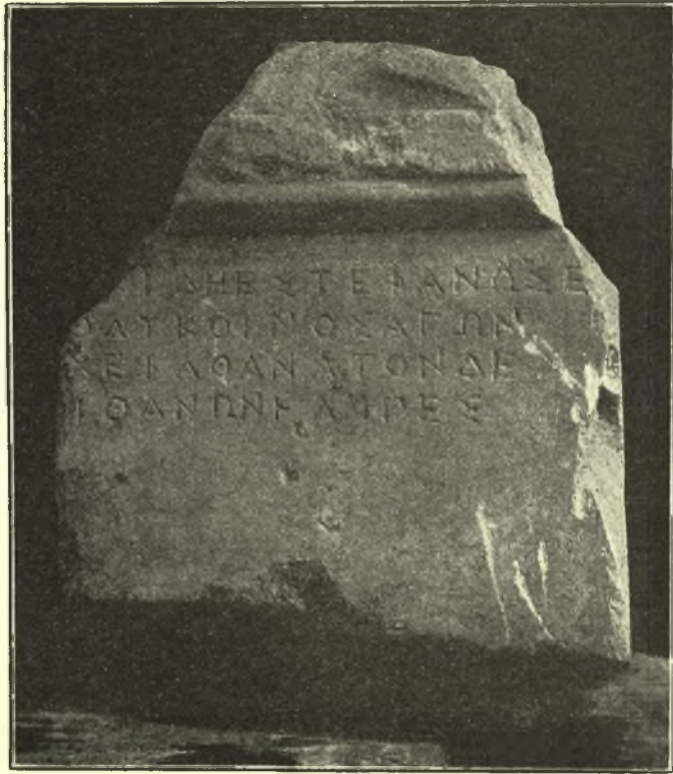
Ἡμεῖς νομίζομεν, ὅτι οἱ πίθοι οὗτοι δὲν ἦσαν ποτὲ ἐν οἰκιακῇ χρήσει, διότι οὕτω πως συνδεδεμένοι δὲν ἠδύνατο νὰ γίνῃ χρήσις δι' ὑγρὰ οἰασθήποτε φύσεως, ἀλλὰ μόνον δι' ἐνθεσιν ὄστων τῶν νεκρῶν, ὡς νεκροδόχα (ὄστεοδόχα) ἀγγεῖα ἐν τοῖς τάφοις. Προβαίνομεν δὲ καὶ ἔτι περαιτέρω νομίζομεν, ὅτι ἐχρησιμοποιοῦντο ὡς τάφοι μικρῶν παιδίων, ἀλλὰ καὶ θραυσθέντα ὑπὸ τοῦ χρόνου, συνέλεγον βραδυτέρον ἄλλοι πολῖται τὰ τεμάχια καὶ συνδέσαντες ἐχρησιμοποίησαν εἰς δευτέραν χρῆσιν δι' ἄλλον νεκρὸν, ἐκτος ἂν δεχθῶμεν, ὅτι οἱ ἀρχαῖοι συνείθιζον νὰ θραύωσι τὰ ἀγγεῖα κατὰ τὴν κηδείαν, ὡς σήμερον τοῦτο γίνεται ἅμα τῇ ἐκ τῆς οἰκίας ἐκφορᾷ τοῦ νεκροῦ, καὶ εἶτα διὰ τὴν

ταφήν τῶν παιδίων συνέδεον αὐτὰ διὰ δευτέραν χρῆσιν. Δὲν νομίζω δ' ὅτι τὸ τοιοῦτον ἐποίουν χάριν κακῶς ἐννοουμένης οἰκονομίας, δὲν ἦτο ὁ λόγος αὐτός, διότι ἡ ἐργασία τῆς συνδέσεως ἐστοίχιζε περισσότερον ἢ ἂν ἠγόραζον ἐκ νέου νέον πῖθον· ἀλλὰ μᾶλλον ἐκ θρησκευτικοῦ λόγου, ὅτι ὁ θραυσθεὶς πῖθος ἀνήκων εἰς ἄλλο μέλος προσφιλὲς τῆς οικογενείας ἐθεωρεῖτο ὡς προσφορώτερος καὶ ὀσιώτερος νὰ ἐναποθέσῃ τὰ ὄστᾶ τοῦ ἀποθανόντος ἐπίσης ποθεινοῦ τέκνου αὐτῶν.

Πλὴν τῶν δύο τούτων ἀμφορέων, οἵτινες εὐρέθησαν εἰς τὴν βορείαν ἄκραν τοῦ γηπέδου, οὐδὲν ἄλλο εὕρημα ἔσχομεν, ἀλλ' οὐδὲ καὶ θραύσματα ἀγγείων παρατηρήθησαν ἐν τοῖς χώμασι τῆς ἀνασκαφῆς, ἐξ οὗ συνάγεται, ὅτι ἐνταῦθα δὲν ὑπῆρξέ ποτε νεκροταφεῖον, καὶ τοῦτο, διότι εἰς τὸ μέρος τοῦτο, κατὰ τὴν ἀρχαιότητα ὑπῆρχε βαθεῖα κοίτη ρύακος ἀπὸ ἀνατολῶν πρὸς δυσμὰς διευθυνομένη, ἣν δύναται τις νὰ παρακολουθήσῃ εἰς ὀλίγων βημάτων ἀπόστασιν πρὸς τὸ δυτικώτερον μέρος καὶ ἀκριβῶς πρὸ τῆς ἐκκλησίας τοῦ Ἁγ. Δανιήλ, ἐνθα ρέουσι καὶ σήμερον τὰ ἀκάθαρτα ὕδατα τῆς πόλεως, τῶν ἐκεῖ βυρσοδεφείων καὶ ἐλαιοτριβείων. Ὁ ρύαξ οὗτος διὰ τῆς ἀμμώδους προσχώσεως τοῦ μέρους τούτου ἤλλαξε κοίτην ῥέων νῦν ὀλίγον νοτιώτερον, ἐπομένως οὐδέποτε ἐχρησιμοποιήθη ὡς νεκροταφεῖον. Οἱ δύο ἀνακαλυφθέντες ἀμφορεῖς εὐρέθησαν εἰς τὴν βορείαν ἄκραν τοῦ γηπέδου καὶ ἐπὶ τῆς δεξιᾶς ὄχθης τοῦ κατερχομένου ρύακος.

Ἐν ἐπιμέτρῳ ἀναφέρω ἐνταῦθα, ὅτι ἔτι περαιτέρω καὶ ἐγγύτατα τῆς ὁδοῦ Καβάλλας (ἄρα Σχεδ.) κατὰ τὴν γωνίαν τοῦ γηπέδου εἰς βάθος 2<sup>1</sup>/<sub>2</sub> μετρ. εὐρέθη λείψανον τείχους ἰσοδομικοῦ ἐκ πειραϊκῶν λίθων. Ἐν τοῖς χώμασι δὲ οὐχὶ κατὰ χώραν εὔρομεν τὴν κάτωθι ἐλλιπῆ ἐπιγραφὴν :





- - - - - ]:δη ἐστεφάνωσε  
 - - - - - | - π]ολύκοινοσ ἀγών  
 - - - - - - - ε]χει, ἀθάνατον δὲ  
 - - - - - | - ]: θανῶν (ἔ)λιπεσ.

Εἶναι αὕτη ἐπιτύμβιον ἐπίγραμμα ἐν ἑξαμέτρῳ καὶ πενταμέτρῳ στίχῳ ὑψ. 0,25 πλ. 0,24. Γραφή στοιχηδόν.

Ἀθήνησι.

Π. ΚΑΣΤΡΙΩΤΗΣ

**Ἀνασκαφαὶ παρὰ τὸν Ἅγιον Δανιὴλ ἐν Ἀθήναις.**

