

ΧΡΥΣΟΚΕΝΤΗΤΑ ΑΜΦΙΑ ΤΗΣ ΜΟΝΗΣ
ΤΑΞΙΑΡΧΩΝ ΑΙΓΙΑΛΕΙΑΣ

Ἐν τῇ σεβασμιά μονῇ τῶν Παμμεγίστων Ταξιαρχῶν¹ παρὰ τὸ Αἶγιον (πίν. IB' - IG') φυλάσσονται ἀξιόλογα ἐκκλησιαστικά ἄμφια, ἀτινα ἐκτίθενται εἰς εἰδικὴν αἵθουσαν ἐντὸς ὑαλίνων προθηκῶν. Ἡ ἰδέα τῆς περισυλλογῆς καὶ ἐκθέσεως, χάριν τῶν προσκυνητῶν, τῶν ἀνωτέρω βαρυτίμων ἱερῶν ἀμφίων ἀνήκει εἰς τὸν ἀείμνηστον Μητροπολίτην Καλαβρύτων καὶ Αἰγιαλείας Ἀγαθόνικον, ἡ δὲ κατάταξις καὶ καλαίσθητος παρουσίασις τῶν ἀντικειμένων ὀφείλεται εἰς τὸν μόχθον τοῦ Σκευοφύλακος ἱερομονάχου κ. Γρηγορίου².

Κατωτέρω παραθέτομεν μόνον τὰ χρυσοκέντητα ἄμφια. Τούτων ἄλλα μὲν εἶναι ἔργα περιωνύμων κεντητῶν τῆς Κωνσταντινουπόλεως, ὥς ὁ Ἐπιτάφιος τῆς κεντητρίας Δεσποινέας (1685) ἢ τὸ ἐπιτραχήλιον μὲ τὰς Δεσποτικὰς ἐορτάς, ἔργον τῆς Κοκῶνας (1807), καὶ φέρουν ἐκδηλον τὴν δυτικὴν ἐπίδρασιν εἰς τὴν τεχνικὴν καὶ τὸ σχέδιον. Ἄλλα πάλιν, ὥς ὁ Ἐπιτάφιος τοῦ κεντητοῦ Ἀρσενίου, εἶναι ἔργα ἑλλαδικὰ καὶ συνεχίζουν τὴν βυζαντινὴν παράδοσιν.

¹ Περί τῆς μονῆς βλ. Α. ΠΟΛΙΤΗ, Ἡ Μονὴ Ταξιαρχῶν Αἰγίου, Ἑλληνικά τόμ. ΙΑ', 1939, σ. 67 κ.ἐξ. ΑΒ. ΠΑΠΑΔΟΠΟΥΛΟΥ, Ὁ Ἅγιος Λεόντιος Παλαιολόγος Μαμωνᾶς (1377-1452)—Ἡ Μονὴ Ταξιαρχῶν Αἰγιαλείας (1620-1940), Θεσ/νίκη 1940. Διὰ συμπληρωματικὰς πληροφορίας ἐξ ἐπιγραφῶν καὶ κωδίκων βλ. Μ. Σ. ΘΕΟΧΑΡΗ, Ἡ Μονὴ Ταξιαρχῶν Αἰγιαλείας, «Καθημερινή» 16-9-58. Διὰ τὴν μετονομασίαν τῆς μονῆς βλ. Μ. Σ. ΘΕΟΧΑΡΗ, Ἐν νέον σιγίλλιον τῆς Μονῆς Ταξιαρχῶν Αἰγιαλείας, Πελοποννησιακὰ τόμ. Ε', 1961, σ. 183 κ. ἐξ.

² Ἐνθυμοῦμαι μετ' εὐγνωμοσύνης τὴν προθυμίαν, μεθ' ἧς ὁ ἀείμνηστος ἱεράρχης ἔθεσεν εἰς τὴν διάθεσίν μου πρὸς μελέτην καὶ φωτογράφησιν οὐχὶ μόνον τὰ ἄμφια, ἀτινα ἀπετέλουν τὸν ἀντικειμενικὸν σκοπὸν τῆς ἐπισκέψεώς μου εἰς τὴν Μονήν, ἀλλὰ καὶ τοὺς ἱεροὺς Κώδικας καὶ τὰ πλούσια ἔγγραφα τοῦ Ἀρχείου. ἐν οἷς πολλάκις εὗρονται σημειώσεις πολῦτιμοι διὰ τὴν προέλευσιν, χρονολόγησιν καὶ ἐπισκευὴν τῶν κειμηλίων. Ὄφειλω ἐξ ἄλλου νὰ εὐχαριστήσω καὶ ἐντεῦθεν τὸν τότε ἡγούμενον τῆς Μονῆς, Σαμουὴλ Ἀναστόπουλον, ὡς καὶ τὸν νῦν ἡγούμενον κ. Θεόκλητον Παπαζαφειρὴν καὶ τὸν σκευοφύλακα ἱερομόναχον κ. Γρηγόριον Δημητρίου διὰ τὴν παροχὴν πάσης δυνατῆς βοηθείας.

1. Ἐπιτάφιος τοῦ κεντητοῦ Ἀρσενίου (1589 - 90) (πίν. ΙΔ' - ΙΕ')¹. Εἶναι κεντημένος ἐπὶ ἐρυθροῦ ὁλοσηρικοῦ ὑφάσματος, ἐφθαρμένου κατὰ τόπους εἰς τὴν κάτω πλευράν. Περιβάλλεται ὑπὸ ταινίας, ἐπίσης μεταξωτῆς, χρώματος πρασίνου. Αἱ διαστάσεις τῆς εἰκόνος: 1.16×0.82 μ., τῆς εἰκόνος μετὰ τῆς ἐπιγραφῆς: 1.37×1.03 μ. Τὸ μήκος τοῦ σώματος τοῦ Χριστοῦ: 0.80 μ.

Εἰκονίζεται, εἰς τὸ κέντρον τῆς παραστάσεως, ὁ Χριστὸς νεκρὸς ἐξηπλωμένος ἐπὶ σινδόνης. Γύρωθεν αὐτοῦ ἡ Παναγία, ἥτις κρατεῖ εἰς τὰς ἀγκύλας τῆς τὴν κεφαλὴν τοῦ νεκροῦ, αἱ δύο Μαρίαί κλαίουσαι, ὁ Ἰωάννης, ὁ Ἰωσήφ, ὁ Νικόδημος. Ὑπεράνω τῆς σκηνῆς ταύτης τοῦ Θρήνου, δύο ἄγγελοι - διάκονοι κρατοῦντες ριπίδια κύπτουν πρὸς τὸν νεκρόν, ἐνῶ ἕτεροι ἄγγελοι μὲ ριπίδια γονατίζουν εἰς τὴν πρώτην ζώνην, ἔμπροσθεν τοῦ νεκροῦ, ἐνθα πτερυγίζουν διπλοὶ τροχοὶ καὶ χερουβεῖμ. Ὅπισθεν τῆς Θεοτόκου γηραιὸς προφήτης — ἴσως Συμεὼν ὁ Θεοδόχος — κρατεῖ ἀνεπτυγμένον εἰλητόν. Εἰς τὰς τέσσαρας γωνίας, ἐντὸς τόξων, τὰ σύμβολα τῶν Εὐαγγελιστῶν. Εἰς τὸ βάθος τῆς εἰκόνος, ὁ Σταυρὸς τοῦ μαρτυρίου καὶ ἐπ' αὐτοῦ ὁ ἀκάνθινος στέφανος.

Ἡ ὅλη εἰκονογραφικὴ σύνθεσις περικλείεται ἐντὸς στενῆς ἐνεπιγράφου ταινίας φερούσης τὴν καὶ ἄλλοθεν γνωστὴν ἔμμετρον λειτουργικὴν ἐπιγραφὴν²:

† ΤΗΝ ΦΟΒΕΡΑΝ ΟΥ ΒΑΣΙΛΕΥ (ΔΕΥ)ΤΕΡΑΝ
ΠΑΡΟΥΣΙΑΝ· ΠΙΣΤΕΙ Κ(ΑΙ) ΠΟΘΩ ΠΡΟΣΔΟΚΩ
ΕΞΙΣΤΑΜΕ ΤΡ(Ε)ΜΩ· ΠΟΣ ΑΤΕΝΙΩ ΣΟΙ ΚΡΙΤΑ
ΠΟΣ ΕΙΠΩ ΕΜΟΥ ΤΑΣ ΠΡΑΞΕΙΣ· ΤΙΝΑ ΜΕ-
ΣΙΤΗΝ ΧΡΗΣΩΜΕ ΠΟΣ ΦΥΓΩ ΤΑΣ ΚΟΛΑΧΗΣ
ΑΠΑΓΟΡΕΩ ΕΜΑΥΤ(ΟΝ) ΠΡΟΣ ΣΕ ΝΗΝ ΚΑΤΑ-
Φ(ΕΥΓ)Ω ΣΩΣΟΝ ΜΕ Σ(ΩΤ)ΕΡ ΔΩΡΕΟΝ ΔΕΙ Α-
ΚΡΑΝ ΕΥΣΠΛΑΧΝΙΑΝ. ΑΓΙΟΣ Ο Θ(ΕΟ)Σ. ΤΕΛΟΣ.

¹ Περί τοῦ Ἐπιταφίου καὶ τῆς χρονολογίας του παρέσχε πρῶτος πληροφορίας ὁ ΑΒ. ΠΑΠΑΔΟΠΟΥΛΟΣ, ἔ.ἀ. σ. 84, εἰκ. 10. Βλ. ἐπίσης Ε. ΒΕΗ - ΧΑΤΖΗΔΑΚΗ, Μουσεῖον Μπενάκη, Κατάλογος ἐκκλησιαστικῶν κεντημάτων, Πίναξ ὀνομάτων τεχνιτῶν. Μ. Σ. ΘΕΟΧΑΡΗ, Ἑκκλησιαστικά ἄμφια τῆς Μονῆς Τατάρνης, Θεολογία ΚΖ', 1956, τεύχος Α', σ. 126, 128, 139 καὶ πίν. ΙΕ' καὶ ΙΣΤ' καὶ Δ. ΠΑΛΛΑ, Ὁ ἐπιτάφιος τῆς Παραμυθιάς, ΕΕΒΣ τόμ. ΚΖ', 1957, σ. 147, εἰκ. 10.

² Πρβλ. Μ. Σ. ΘΕΟΧΑΡΗ, Τατάρνα, σ. 126. Δ. ΠΑΛΛΑΝ, ἔ.ἀ. σ. 130.

ἥτις μεταγράφεται ὡς ἑξῆς:

Τὴν φοβερὰν σου, Βασιλεῦ, δευτέραν παρουσίαν
πίστει καὶ πόθῳ προσδοκῶ, ἐξίσταμαι, τρέμω.
Πῶς ἀτενίσω σοι, Κριτά, πῶς εἶπω ἐμοῦ τὰς
πράξεις;
Τίνα μεσίτην χρήσομαι, πῶς φύγω τὰς κολάσεις;
Ἀπαγορεύω ἐμᾶντόν, πρὸς Σὲ νῦν καταφεύγω.
Σῶσόν με, Σῶτερ, δωρεάν, δι' ἄκραν εὐσπλαγχνίαν.
Ἄγιος ὁ Θεός. Τέλος.

Κάτωθεν τῆς ἐγκαρσίας κεραίας τοῦ σταυροῦ
ἀναγινώσκεται:

Ο ΕΠΙ - ΤΑΦΕΙΟΣ ΘΡΗΝΟΣ.

Κάτωθεν τῆς σινδόνης, παρὰ τὴν κεφαλὴν τοῦ
Ἰησοῦ, σημειοῦται ἡ χρονολογία:

ΕΤΟΥΣ Ζ΄Η = 7098 ἀπὸ κτίσεως κόσμου, =
1589 - 90 μ. Χ.

Καὶ παρὰ τοὺς πόδας τοῦ Χριστοῦ, τὸ ὄνομα
τοῦ κεντητοῦ:

ΔΙΑ ΧΙ - ΡΟΣ ΕΜΟΥ ΑΡΣΕΝΙΟΥ ΜΟΝΑΧΟΥ.

Εἰς τὸ τελευταῖον τοῦτο τμῆμα τῆς ἐπιγρα-
φῆς τὸ κέντημα ἐξέπεσεν.

Ὁ χρυσοκεντητής Ἀρσένιος μοναχὸς εἶναι
δόκιμος τεχνίτης τοῦ 16ου αἰῶνος, γνωστὸς καὶ
ἐξ ἄλλων ἔργων του, ὡς ὁ ἐπιτάφιος τῆς μονῆς
Τατάρνης (1583-4)¹, ὁ ἐπιτάφιος τῆς Ζάβορδας
(1585-6)², ὁ ἐπιτάφιος τοῦ μητροπολιτικοῦ ναοῦ
τῆς Παραμυθιάς (1587-8)³. Διὰ τὸν ἐπιτάφιον
τῶν Ταξιάρχων ὑπάρχει παράδοσις, καθ' ἣν
οὗτος ἐκλάπη, κατὰ τὰ Ὁρλωφικά (1772), ὑπὸ
τινος Ἀλβανοῦ, ὅστις τὸν ἐχρησιμοποίησε ὡς ἐπι-
κάλυμμα τῆς σέλας τοῦ ἵππου του. Κατὰ τὸν
κώδικα τῆς Μονῆς, τὸν ἐπιτάφιον εὗρεν εἰς
Ἡπειρον, τῷ 1810, ὁ ἐκ τῶν μοναχῶν Προκό-
πιος Βλοκοβίτης τὸν «ἠλευθέρωσε καὶ τὸν πα-
ρέδωκεν εἰς τὸ ἱερὸν μοναστήριον»⁴.

¹ Μ. Σ. ΘΕΟΧΑΡΗ, Τατάρνα, σ. 125-139.

² Μ. Σ. ΘΕΟΧΑΡΗ, Ἡ Μονὴ τῆς Ζάβορδας, «Κα-
θημερινή» 6-12-59, ἐνθα καὶ φωτογραφία τοῦ ἐπιτα-
φίου.

³ Δ. ΠΑΛΛΑΣ, ἔ.δ.

⁴ «Ὁ πανοσιώτατος κύριος Προκόπιος Βλοκοβίτης
κατὰ τὸ αὐτὸ ἔτος (1810) ἐδιορίσθη εἰς τὸ ταξίδιον Ἰω-
αννίνων καὶ Ἀρτὴς ὅπου διέτριπεν χρόνους τρεῖς... ἠλευ-
θέρωσε δὲ καὶ ἕνα λαμπρότατον ἐπιτάφιον χρυσοκεντητὸν
παλῶν ὁ ὁποῖος ἠχμαλωτίσθη ἐκ τοῦ μοναστηρίου ἀπὸ
τῆς καταστροφῆς τῶν Ἀλβανῶν καὶ τὸν ὁποῖον καὶ παρέ-
δοκεν εἰς τὸ ἱερὸν ἡμῶν μοναστήριον». Ἱερὸς Κῶδιξ
ἔτους 1810, σ. 87. Ὁ ἐπιτάφιος οὗτος, ὡς ὑποστηρί-
ζουν σήμερον οἱ μοναχοί, εἶναι ὁ ἐπιτάφιος τοῦ
Ἀρσενίου.

Τὸ κέντημα ἔχει ἐκτελεσθῇ μὲ χρυσοῦν καὶ
ἀργυροῦν σύρμα (ἐπενδύται), χρυσοσήματα (χι-
τῶνες) καὶ μεταξωτὰ νήματα (γυμὰ μέλη τῶν
μορφῶν). Παρατηρεῖται προτίμησης τοῦ τεχνίτου
διὰ τὰ ἔντονα χρώματα (πράσινον τῆς σινδόνης,
κυανοῦν τοῦ μαφορίου τῆς Θεοτόκου). Τὰ περι-
γράμματα ὑπογραμμίζει διὰ μέλανος ἢ βαθυ-
κυάνου μετάξης¹.

* * *

2. Ἐπιτάφιος τῆς κεντητῆρας Δεσποينوῦς
(1685) (πίν. ΙΣΤ')². Κεντημένος ἐπὶ ἐρυθροῦ
μεταξωτοῦ πλαισιοῦται γύρωθεν ὑπὸ μεταξωτοῦ
χρώματος κυανοῦ. Διαστάσεις τοῦ ὅλου: 1.73 ×
1.32 μ., τῆς εἰκόνος 1.22 × 1.13 μ.

Συνήθης παράστασις τοῦ Ἐπιταφίου Θρήνου
(Ο ΕΠΙΤΑΦΙΟΣ ΘΡΗΝΟΣ ΤΟΥ ΧΡΙΣΤΟΥ) μὲ
τὸν Χριστὸν ἐξηπλωμένον ἐπὶ λάρνακος καὶ
στηρίζοντα τὴν κεφαλὴν εἰς τοὺς κόλπους τῆς
ἀριστερᾶ καθημένης Μητρός Του, μὲ τὰς τέσ-
σαρες ἀγίας γυναῖκας (Μαγδαληνὴν, Μαρίαν
τοῦ Κλωπᾶ, Μάρθαν καὶ Σαλώμην) καὶ τοὺς
μαθητάς του: Ἰωάννην, Ἰωσήφ καὶ Νικόδη-
μον. Ἐκατέρωθεν τῆς σκηνῆς δύο ἄγγελοι προ-
σκυνοῦν τὸν νεκρόν, ἐνῶ εἰς τὸ βάθος ὑπῡνται
τετρακίδιον κουβούκλιον, ἐξ οὗ κρέμονται τέσ-
σαρες κανδήλαι. Πέριξ τοῦ κουβουκλίου ἀστέ-
ρες, χειροβεῖμ καὶ τὰ δύο κοσμικὰ σύμβολα.

Κάτωθεν τῆς παραστάσεως στενὴ ἐνέπιγρα-
φος ζώνη περιέχει τὸ ἐγκώμιον τῆς Μ. Παρα-
σκευῆς:

† Αἱ ΓΕΝΝΕΑΙ ΠΑΣΑΙ ΥΜΝΟΝ ΤΗ ΤΑΦΗ | ΟΥ
ΠΡΟΣΦΕΡΟΥΣΙΝ ΧΡΙΣΤΕ ΜΟΥ † ΜΥΡΟΦΟΡΟΙ ΗΛ-
ΘΩΝ ΜΥΡΑ | ΟΙ ΧΡΙΣΤΕ ΜΟΥ ΚΟΜΙΖΟΥΣΑΙ ΠΡΟ-
ΦΡΟΝΟΣ.

Τὴν σκηνὴν περιβάλλει ταινία (0.06 μ.) μὲ
ἐλικοειδῆ βλαστόν. Μετὰ τὸν βλαστόν, εἰς τὴν
κάτω πλευρὰν, ἡ ἀκόλουθος ἀναθηματικὴ ἐπι-
γραφή διὰ κεφαλαίων:

† Ο ΘΕΙΟΣ ΕΠΙΤΑΦΙΟΣ ΟΥΤΟΣ ΓΕΓΟΝΕΝ ΔΙΑ
ΣΥΝΔΡΟΜΗΣ ΤΟΥ ΠΑΝΟΣΙΩΤΑΤΟΥ ΑΓΙΟΥ ΠΡΟΗ-
ΓΟΥΜΕ(ΝΟΥ) ΚΥΡ ΠΑΡΘΕΝΙΟΥ ΤΗΣ ΜΟΝΗΣ ΤΟΥ

¹ Περὶ τῆς τέχνης τοῦ Ἀρσενίου βλ. Μ. Σ. ΘΕΟ-
ΧΑΡΗ, Τατάρνα, σ. 129, 138-9 καὶ Δ. ΠΑΛΛΑΣ, ἔ.δ.
σ. 149.

² ΑΒ. ΠΑΠΑΔΟΠΟΥΛΟΣ, ἔ.δ. σ. 84, εἰκ. 11, καὶ
Ε. ΒΕΗ - ΧΑΤΖΗΔΑΚΗ, ἔ.δ.

ΑΡΧΙΣΤΡΑΤ(ΗΓ)ΟΥ¹ ΤΟΥ ΕΝ ΤΩ ΟΡΕΙ ΚΛΟΚΟΥ
ΕΝ ΕΤΕΙ Χ(ΡΙΣΤΟ)Υ ΑΧΠΕ .'. ΗΜΦΙΑΣΘΗ ΔΙΑ ΧΕΙ-
ΡΟΣ ΔΕΣΠΟΙΝΟΥΣ ΤΟΥ ΑΡΓΥΡΗ ΕΝ ΚΩΝΣΤΑΝ-
ΤΙΝΟΥΠΟΛΕΙ.

Ἡ κεντήτρια, ἣτις ὑπογράφει ἐπίσης ὡς Δέ-
σποινα καὶ Δεσποινέα, εἶναι γνωστὴ κεντήτρια
τοῦ 17ου αἰῶνος². Εἰς τὰ μέχρι τοῦδε γνωστὰ
ἔργα τῆς τὰ προερχόμενα ἐκ τοῦ Ταμείου Ἀν-
ταλλαξίμων προσθετέα καὶ τὰ ἑξῆς: α) ἐπιτά-
φιος τοῦ ἐν Κωνσταντινουπόλει ναοῦ τῶν Ἀγίων
Θεοδώρων τῆς Βλάγκας τοῦ ἔτους 1690 (ἀνέκ-
δοτος)³, ὅστις κατεστράφη τὸν Σεπτέμβριον
τοῦ 1955 κατὰ τὴν γνωστὴν λεηλασίαν τῶν
Τούρκων, β) ἐπιτραχήλιον τῆς ἐν Ρουμανίᾳ μο-
νῆς Hurez (1695) μὲ τὰς προσωπογραφίας τοῦ
Κωνσταντίνου Μπραγκοβάνου καὶ τῆς οἰκογε-
νείας του⁴, γ) ὠμοφόριον τοῦ Ἀρχιεπισκό-
που Σιναίου Ἀθανασίου τοῦ ἔτους 1718 (ἀνέκ-
δοτον). «*Επιστάσις Λεοποίνης τῆς Ἀργυ-
ραίας*» ἐξετελέσθη ἐξ ἄλλου καὶ ὁ ἐπιτάφιος τῆς
Ἀγ. Τριάδος τῆς νήσου Χάλκης (ἀνέκδοτος).

Εἰς τὸν ἐπιτάφιον τῶν Ταξιαρχῶν τὸ κέντη-
μα εἶναι ἀνάγλυφον. Ἡ κεντήτρια μετεχειρίσθη
ἄριστον ὕλικόν: χρυσοῦν καὶ ἀργυροῦν σύρμα,
ποικίλα χρυσονήματα καὶ ἀργυρονήματα, λε-
πτοτάτην μέταξαν εἰς πλουσίας ἀποχρώσεις, τιρ-
τιρὶ καὶ πούλιες.

* * *

3. *Πύλη τοῦ κεντητοῦ Φιλοθέου ἱεροδια-
κόνου Χίου* (ἀρχαί 19ου)⁵ (πίν. ΙΖ'). Κεν-
τημένη ἐπὶ ροδοχρόου μεταξωτοῦ. Διαστάσεις
0.87 × 1.24 μ.

Εἰκονίζει τὸ εὐχαριστιακὸν θέμα τοῦ Χρι-

¹ Μία εἰσέτι ἔνδειξις τοῦ ὅτι ἡ Μονὴ τῷ 1685
ἐξακολουθεῖ νὰ φέρῃ τὸ ἀρχικὸν αὐτῆς ὄνομα τοῦ
Ἀρχαγγέλου Μιχαήλ.

² Ε. ΒΕΗ - ΧΑΤΖΗΔΑΚΗ, ἔ.ἀ. εἰσαγωγή, σ. ιθ'·κ'.

³ Τὴν πληροφορίαν ὡς καὶ τὴν ἐπιγραφὴν τοῦ
ἐπιταφίου ὀφείλω εἰς τὸν κ. Γεώργιον Πατριαρχεῶν,
τὸν ὁποῖον καὶ ἀπὸ τῆς θέσεως ταύτης θερμῶς εὐ-
χαριστῶ.

⁴ C. NICOLESCU, Broderiile din, Țara Ro-
mânească în Secolele XIV-XVIII, Academia
R.P.R., Institutul de Istoria Artei 1958, σ. 133-135
εἰκ. 19-20.

⁵ ΑΒ. ΠΑΠΑΔΟΠΟΥΛΟΣ, ἔ.ἀ. σ. 84, εἰκ. 9. Ση-
μειωτέον ὅτι ὁ συγγραφεὺς ἀναφέρει δὴ οὐ χρυσοκεν-
τήτους Πύλας. Πρβλ. καὶ Ε. ΒΕΗ - ΧΑΤΖΗΔΑΚΗ,
Κατάλογος, Πίναξ ὀνομάτων.

στοῦ Ἀμνοῦ εὐλογοῦντος ἐντὸς τοῦ ἁγίου
ποτηρίου. Ἐκατέρωθεν τοῦ ποτηρίου δύο ἄγ-
γελοι σεβίζοντες. Εἰς τὰς τέσσαρας γωνίας ἀνὰ
ἐν σφραγεῖμ καὶ χερουβείμ. Εἰς τὸν κάμπον ἀ-
στέρες.

Κάτωθεν τοῦ ποτηρίου ἡ μεγαλογράμματος
ἐπιγραφή:

ΔΙΑ ΣΥΝΔΡΟΜΗΣ ΤΟΥ ΠΑΝΟΣΙΩΤΑΤΟΥ ΗΓΟΥ-
ΜΕΝΟΥ ΚΥΡΟΥ ΣΑΜΟΥΗΛ ΤΑΞΙΑΡΧΙΤΟΥ ΠΟΝΗΜΑ
ΦΙΛΟΘΕΟΥ ΙΕΡΟΔΙΑΚΟΝΟΥ ΧΙΟΥ.

Τὸν Χῖον ἱεροδιάκονον Φιλόθεον γνωρίζομεν
καὶ ἐξ ἄλλων ἔργων του: τὸν ὑπ' ἀρ. 87 (Κατ.)
ἐπιτάφιον τοῦ Μουσείου Μπενάκη προερχόμε-
νον ἐκ τοῦ Ταμείου Ἀνταλλαξίμων¹ ὡς καὶ
ἕτερον ἐπιτάφιον τῆς Μονῆς Ἰβήρων τοῦ
Ἀθῶ². Φαίνεται πιθανὸν ὅτι οὗτος εἰργάζε-
το ἐν Κωνσταντινουπόλει, ὡς μαρτυρεῖ ὁ Ἱερὸς
Κῶδιξ τῆς Μονῆς Ταξιαρχῶν: «*Ὁ Πανοσιώ-
τατος κὺρ Σαμουήλ Βεργουβιτσιώτης, κατὰ
τὸ 1803 ἔτος ἐπὶ τῆς ἡγουμενίας τοῦ κυρίου
Φιλοθέου ἱερομονάχου ἐδιορίσθη εἰς τὸ ταξίδιον
τῆς Κωνσταντινουπόλεως ὅπου διέτριψεν χρό-
νους ὀκτὼ καὶ ἐπιστρέψας παρέδωκεν εἰς τὸ
κοινὸν τῆς ἱερᾶς ἡμῶν μονῆς μετρίτᾳ---.
Πρὸς τοῦτοις καὶ δύο ἐπιτραχήλια³ κασνά-
κια τῆς Πόλεως κεντητὰ μὲ δεσποτικαῖς ἐορ-
ταῖς καὶ ἁγίους. Μιὰν Ὁραίαν Πύλην μὲ
ὁμοιον κέντημα τῆς Πόλεως.....*».

Ἡ εἰκονογραφία τοῦ Χριστοῦ εὐλογοῦντος
ἐντὸς τοῦ ἁγίου ποτηρίου εἶναι σινήθης εἰς
μεταβυζαντινὰς Πύλας⁴. Ἡ τεχνικὴ μὲ τὸ ἐν-
τονον ἀνάγλυφον καὶ τὴν ἀμελῆ ἐργασίαν, ὡς
καὶ ἡ εὐτελεστέρα ποιότης τῶν μεταλλικῶν συρ-
μάτων, εἶναι χαρακτηριστικὰ τῆς τέχνης τοῦ

¹ Ε. ΒΕΗ - ΧΑΤΖΗΔΑΚΗ, Κατάλογος, ἀρ. 87.

² Μ. Σ. ΘΕΟΧΑΡΗ, Ὑπογραφὰι κεντητῶν ἐπὶ
ἀμφίων τοῦ Ἀθῶ, ΕΕΒΣ τόμ. ΔΒ', 1963, σ. 500-501,
πίν. Η', ἐνθα ὁμῶς ἡ ἀρχὴ τῆς χρονολογίας ΑΦ...
δύναται ἴσως νὰ ἀναγνωσθῇ ΑΩ..

³ Τὸ ἐν ἐξ αὐτῶν εἶναι τὸ κατωτέρω ὑπ' ἀρ. 6
δημοσιευόμενον. Τὸ ἕτερον φυλάσσεται ἐν τῷ Βυ-
ζαντινῷ Μουσείῳ Ἀθηνῶν, ἡ δὲ Μονὴ διατηρεῖ τὴν
ἀπὸ 26ης Αὐγούστου 1890 ἀπόδειξιν τῆς παραλαβῆς,
ὑπογεγραμμένην ὑπὸ τοῦ Λαμπάκη, ἣτις ἀναφέρει:
«*Χρυσοκέντητον πητραχήλιον ἐφ' οὗ εἰκονίζονται 13
χρυσοκέντητοι ἱεραὶ εἰκόνες*».

⁴ Πρβλ. Ε. ΒΕΗ - ΧΑΤΖΗΔΑΚΗ, Κατάλογος ἀρ. 88,
89, 90. Ν. ΔΕΛΙΑΛΗ, Ἀναμνηστικὴ εἰκονογραφημένη
ἐκδοσις Παύλου Χαρίση κλπ., Κοζάνη 1935, εἰκ. σ. 120.

Φιλοθέου. Τὸ κέντημα κοσμεῖται μὲ χρωματιστοὺς λίθους καὶ πούλιες.

* * *

4. *᾽Ωμοφόριον Νεοφύτου, μητροπολίτου Γάνου καὶ Χώρας (1749)* (πίν. ΚΑ, α). Ἐπιθήματα σταυρόσχημα χρυσοκέντητα ἐπὶ ἐρυθροῦ μεταξωτοῦ. Εἰς τοὺς «ποταμοὺς» φέρει τὴν ἀκόλουθον ἀρχαῖζουσαν ἐπιγραφὴν εἰς ἱαμβικὸν τρίμετρον:

ΚΤΕΑΡ ΠΕΛΕΙ ΓΕ ΤΟΥ ΓΑΝΟΥ¹ | ΝΕΟΦΥΤΟΥ
ΕΑΙΣ ΔΑΠΑΝΑΙΣ ΚΟΣΜΙΩΣ ΤΕΤΥΓΜΕΝΟΝ | ΔΙ ΟΥ
ΛΙΤΑΖΕΙ Χ(ΡΙΣΤΟ)Ν ΤΟΙΣ ΩΜΟΙΣ | ΦΕΡΩΝ ΥΠΕΡ
ΕΑΥΤΟΥ ΚΑΙ ΒΡΟΤΩΝ | ΣΩΤΗΡΙΑΣ . . ΠΟΝΟΣ ΣΟ-
ΦΙΑΣ. ΑΨΜΘ.

ἥτις μεταγράφεται:

Κτέαρ πέλει γε τοῦ Γάνου Νεοφύτου
Ἐαῖς δαπάναις κοσμίως τετυγμένον
Δι' οὗ λιτάζει Χριστὸν τοῖς ὅμοις φέρων
Ἐπεὶ ἑαυτοῦ καὶ βροτῶν σωτηρίας
Πόνος Σοφίας. ΑΨΜΘ.

Ἡ κεντήτρια Σοφία εἰργάσθη καὶ διὰ τὰ ἐπιθήματα τοῦ ὑπ' ἀρ. 52 (Κατ.) ὠμοφορίου τοῦ Μουσείου Μπενάκη. Τὸ κέντημα αὐτῆς ζωγραφῶς ἀνάγλυφον ὁμοιάζει πρὸς μικρογραφίαν. Τὰ πρόσωπα ἔχουν ἐκτελεσθῇ μὲ λεπτοτάτην μέταξαν κατὰ τὸν ζωγραφικὸν τρόπον. Εἰς τὰ λοιπὰ μέρη γίνεται χρῆσις χρυσοῦ καὶ ἀργυροῦ σύρματος.

Ὁ Νεόφυτος ὑπῆρξε μητροπολίτης Γάνου καὶ Χώρας κατὰ τὰ ἔτη 1744-1759².

* * *

5. *᾽Ωμοφόριον Μεθοδίου Ἀγκύρας*. Ἐπὶ λευκοῦ ὁλοσηρικοῦ, ἐρυθρὰ ρομβοειδῇ ἐπιθήματα, χρυσοκέντητα, φέροντα παραστάσεις Εὐαγγελιστῶν. Ὁ πόλος τοῦ τραχήλου φέρει παρὰ

¹ Ὁ Γάνος, πόλις τῆς Θράκης, ἐν τῇ Προποντίδι, διατηρήσασα ἀπὸ τοῦ 5ου π.Χ. αἰῶνος μέχρι σήμερον τὸ ὄνομά της. Ἡ νεωτέρα πόλις, κειμένη εἰς ἀπόστασιν 25 χμ. ἀπὸ τῆς Ραιδεστοῦ, κατοκεῖτο μέχρι τῆς ἀνταλλαγῆς τῶν πληθυσμῶν (1922) ὑπὸ 2.000 περίπου Ἑλλήνων. Ἡ μητρόπολις Γάνου ἀναφέρεται ἀπὸ τοῦ 1347 ἀπὸ δὲ τοῦ τέλους τοῦ 16ου αἰ. τιτλοφορεῖται μητρόπολις Γάνου καὶ Χώρας.

² Πρβλ. Θρακικά τόμ. ΣΤ', 1935, σ. 60 καὶ τόμ. ΙΔ', 1940, σ. 100.

στασιν τοῦ Χριστοῦ μὲ τὸν ἄμνὸν ἐπ' ὤμων. Γύρωθεν ἡ ἐπιγραφὴ:

† ΕΠΙ ΩΜΩΝ ΦΕΡΩΝ Χ(ΡΙΣΤΟ)Σ ΤΗΝ ΠΛΑΝΗΘΕΙ-
CAN ΑΡΑΣ ΦΥΣΙΝ ΑΝΑΛΗΦΘΕΙΣ ΤΩ ΘΕΩ Κ(ΑΙ)
ΠΑΤΡΙ¹.

Εἰς τοὺς ποταμοὺς:

Δεξιὰ: † ΜΕΘΟΔΙΟΥ ΑΡΧΙΕΡΕΩΣ

Ἀριστ.: ΜΗΤΡΟΠΟΛΙΤΟΥ ΑΝΓΥΡΑΣ

Εἰς τὴν μητρόπολιν Ἀγκύρας ἀναφέρεται ἀρχιερεὺς Μεθόδιος μεταξὺ τῶν ἐτῶν 1814-1823².

* * *

6. *Ἐπιτραχήλιον τῆς κεντητρίας Κοκώνας (1807)*³ (πίν. ΙΗ', α καὶ ΙΘ'). Λευκὸν ὁλοσηρικὸν ὕφασμα, τοῦ ὁποῦ ὁλόκληρος ἡ ἐπιφάνεια (1.32 × 0.32) καλύπτεται διὰ τοῦ κεντήματος. Εἰς τὸ κάτω ἄκρον κρέμονται δέκα θύσανοι ἐκ χρυσοῦ σύρματος. Ἐκάστη λωρὶς διαιρεῖται δι' ἀνθικοῦ κοσμήματος τυποποιημένου εἰς ἑξὶ τμήματα, ἕκαστον τῶν ὁποίων φέρει τὴν ἀκόλουθον παρὰστασιν:

Ἀγία Τριάς	Εὐαγγελισμὸς
Γέννησις	Βάπτισις
Σταύρωσις	Ἀνάστασις
Ἀρχάγγελοι	Κωνσταντῖνος καὶ Ἑλένη
2 Εὐαγγελισταὶ	2 Εὐαγγελισταὶ
Τρεῖς Ἱεράρχαι	Ἀγ. Ἀντώνιος, Εὐθύμιος, Σάββας

Πέτρος, Παῦλος Ἀγ. Δημήτριος, Γεώργιος.

Ἀνθικὸν κόσμημα περιβάλλει καὶ τὸν τραχήλον εἰς τὸ κέντρον τοῦ κοσμήματος εἰκονίζεται ὁ Χριστὸς εὐλογῶν ἐν μέσῳ στηθαρίων ἀγγέλων.

Εἰς τὸ τελευταῖον τμήμα τῆς ἀριστερᾶς λωρίδος, ἐνθα οἱ κορυφαῖοι Ἀπόστολοι, εἰς τὸν χρυσοκέντητον κάμπον, διὰ φαιᾶς μετάξης μὲ λεπτὰ κεφαλαῖα γράμματα, τὸ ὄνομα τῆς κεντητρίας:

ΠΟΝΗΜΑ ΚΟΚΟΝΑΣ

Εἰς τὴν παρυφὴν ἐκάστης λωρίδος, ἡ ἐπιγραφὴ:

Ἀριστ. ΒΟΗΘΕΙΑ ΔΕ ΣΥΝΤΟΝΩ ΠΡΟΘΥΜΙΑ | ΧΡΙ-
ΣΤΙΑΝΩΝ ΕΥΣΕΒΩΝ ΚΑΙ ΩΦΕΛΕΙΑ | ΕΓΕΝΕΤΟ ΑΜ-
ΦΙΕΡΩΘΕΝ ΤΩ ΑΓΙΩ ΤΩΝ |

¹ Ἡ εὐχή ἡ ἀπαγγελλομένη ὑπὸ τοῦ διακόνου, ὅτε ὁ ἀρχιερεὺς ἐνδύεται τὸ ὠμοφόριον, ἔχει ἀκριβῶς ὡς ἑξῆς: Ἐπ' ὤμων, Χριστέ, τὴν πλανηθεῖσαν ἄρας φύσιν, ἀναληφθεὶς τῷ Θεῷ καὶ Πατρὶ προσήγαγες.

² Νέος Ποιμὴν, τόμ. Β', 1920, σ. 134.

³ ΑΒ. ΠΑΠΑΔΟΠΟΥΛΟΣ, ἔ.δ. σ. 84, εἰκ. 12.

Δεξιὰ: ΙΕΡΩΝ ΤΑΞΙΑΡΧΩΝ ΜΟΝΑΣΤΗΡΙΩ ΟΠΕΡ |
ΕΝΘΥΜΟΥΝΤΑΙ ΕΝ ΑΥΤΩ ΑΟΙΔΙΩΣ ΟΙ | ΒΟΗΘΗΣΑΝ-
ΤΕΣ ΑΥΤΩ ΕΛΕΥΘΕΡΙΩΣ. ΑΩΖ.

Γύρωθεν τοῦ τραχήλου:

† ΚΑΙ ΔΙΑ ΣΥΝΔΡΟΜΗΣ ΤΟΥ ΠΑΝΟΣΙΩΤΑΤΟΥ
ΗΓΟΥΜΕΝΟΥ ΣΑΜΟΥΗΛ ΤΑΞΙΑΡΧΙΤΟΥ¹.

Τὸ ἀνωτέρω ἐπιτραχήλιον δύναται νὰ παρα-
βληθῇ ὡς πρὸς τὴν διάταξιν, τὴν εἰκονογρα-
φίαν, τὰ διακοσμητικὰ θέματα καὶ τὴν τεχνικὴν
πρὸς τὸ ἐπιτραχήλιον τῆς κεντητρίας Δεσποινέ-
τας, τὸ ἐναποκείμενον εἰς τὴν ρουμανικὴν μο-
νὴν Hurez². Ἀλλωστε καὶ τὸ ἐπιτραχήλιον
τῆς Μονῆς Ταξιαρχῶν ἔχει τὴν προέλευσιν ἐκ
Κωνσταντινουπόλεως, ὡς μαρτυρεῖ ὁ Ἱερὸς Κῶ-
διξ τῆς μονῆς³ καὶ ἡ ὑπογραφή τῆς κεντη-
τρίας. Ἡ Κοκώνα τοῦ Ρολογᾶ ὑπογράφεται εἰς
δέκα τοῦλάχιστον ἄμφια, ἔξ ὧν μόνον δύο (οἱ
ἐπιτάφιοι Μουσείου Μπενάκη καὶ Βελβενδοῦ)⁴
ἔχουν ἐκδοθῇ.

Τὴν εἰκονογραφίαν, ὡς καὶ τὸν διάκοσμον,
χαρακτηρίζει ἰσχυρὰ δυτικὴ ἐπίδρασις. Τὸ κέν-
τημα ἔχει ἐκτελεσθῇ εἰς ἔξοχον ἀνάγλυφον.
Διὰ τὸ βάθος ἡ τεχνίτις μετεχειρίσθη περιε-
στραμμένον σύρμα, διὰ τὰ πρόσωπα λεπτὴν μέ-
ταξαν εἰς βαθμιαίας ἀποχρώσεις ἀποδώσασα
οὕτω τὰς μορφὰς κατὰ τρόπον ζωγραφικόν.
Μετεχειρίσθη ἐπίσης μικροὺς μαργαρίτας εἰς
τοὺς φωτοστεφάνους καὶ τιρτιρί, κυρίως εἰς
τὸν ἀνθικὸν διάκοσμον.

* * *

7. *Ἐπιτραχήλιον τοῦ ἔτους 1808* (πίν.
ΙΗ', β). Ἐχει κεκομμένον κυκλικῶς τὸ περὶ τὸν
τράχηλον τμήμα. Εἶναι κεντημένον ἐπὶ μάρου
μεταξωτοῦ. Ἐκ τῆς παρυφῆς κρέμονται χρυ-
σοὶ ἐκ χρυσονήματος καὶ ἀργυρονήματος. Αἱ
διαστάσεις αὐτοῦ: 1.33 × 0.27 μ.

Εἰς τὴν προσθίαν ὄψιν, ἐκάστη τῶν δύο κα-
τερχομένων λωρίδων κοσμεῖται δι' ἀνθοφόρου
ἐλικοειδοῦς βλαστοῦ, ἐντὸς τοῦ ὁποίου τρία Χε-
ρουβεῖμ. Εἰς τὸν τράχηλον ὁ βλαστὸς σχηματί-
ζει σταυρόν. Εἰς τὴν ἄκρην τῶν λωρίδων κα-

¹ Ἡ ἐπιγραφή αὕτη φαίνεται προστεθεῖσα ὑπὸ
τοῦ Σαμουήλ, ὅτε οὗτος ἐγένετο ἡγούμενος τῆς Μονῆς.

² C. NICOLSCU, ἔ.δ.

³ Βλ. ἀνωτέρω σ. 11β καὶ ὑπόσημ. 3.

⁴ Ν. ΔΕΛΙΑΛΗ, Ὁ ἐπιτάφιος Βελβενδοῦ καὶ δύο
κώδικες, Μακεδονικὸν Ἡμερολόγιον 1955, σ. 51.

κότεχνος ἐπιγραφή διὰ μετάξης, εἰς δύο σειρὰς
ἀριστερά, εἰς μίαν δεξιὰ:

Ἀριστ. ΔΙΑ ΔΑΠΑΝΗΣ ΣΑΜΟΥΗΛ ΙΕΡΟ|
ΜΟΝΑΧΟΥ ΤΑΞΙΑΡΧΙΤΟΥ

Δεξιὰ: ΑΩΗ' Ἰανουαρίου 6.

Ἡ ἐπιγραφή αὕτη, ὡς καὶ ἐκείνη ἐπὶ τοῦ
τράχηλου τοῦ προηγουμένου (ὑπ' ἀρ. 6) ἀμφοῖν,
φαίνεται προστεθεῖσα ἐκ τῶν ὑστέρων. Ἀνήκει
ἄρα γε τὸ ὑπὸ ἐξέτασιν ἄμφιον εἰς ἐκεῖνα, ἅτινα
ἐκόμισεν ὁ Σαμουήλ ἐκ Κωνσταντινουπόλεως;
Ὡς πρὸς τὴν τεχνικὴν δύναται νὰ παραβληθῇ
πρὸς ἄλλα πένθιμα ἐπιτραχήλια φυλασσόμενα
ἐν Ρουμανίᾳ, Σερβίᾳ¹ καὶ ἀλλαχοῦ, τῶν ὁποίων
ὅμως ἡ προέλευσις δὲν ἔχει εἰσέτι καθορισθῇ.

Κέντημα ἀνάγλυφον, κυρίως εἰς τὰ Χερου-
βεῖμ. Γίνεται χοῆσις τιρτιρί καὶ πούλιας ποι-
κίλων χρωμάτων.

* * *

8. *Ζεῦγος ἐπιμανικίων τοῦ Παλαιῶν Πα-
τρῶν Θεοφάνους (1612-1638)* (πίν. Κβ).

Ὑφασμα ἐρυθρὸν μεταξωτὸν κεντημένον διὰ
χρυσονημάτων καὶ ἀργυρονημάτων. Διαστάσεις:
0.32 × 0.23 μ.

Ἐπὶ τοῦ ἐνὸς ἐπιμανικίου παρίσταται ἡ Με-
τάδοσις (Η ΜΕΤΑ-ΔΩ-ΣΙΣ) κάτωθεν τριλόβου ἀψι-
δώματος. Ὁ Χριστὸς εἰς τὸ μέσον ὀπισθεν τῆς
Ἀγίας Τραπέζης καὶ ἑκατέρωθεν Αὐτοῦ οἱ μα-
θηταὶ συγκεντρωμένοι εἰς δύο ὁμίλους τῶν ἔξ.
Ὑπεράνω τῆς κεφαλῆς τῶν Ἀποστόλων ἡ ἐπι-
γραφή: ΛΑΒΕΤΕ ΦΑΓΕΤΕ ΤΟΥΤΟ ΕΣΤΙ ΤΟ ΣΩΜΑ.

Κάτωθεν τῆς παραστάσεως, εἰς δύο σειρὰς:

Η ΔΕΞΙΑ ΣΟΥ ΚΥΡΙΕ ΔΕΔΟΞΑΤΑΙ ΕΝ ΙΣΧΥΙ
Η ΔΕΞΙΑ ΣΟΥ |
ΠΑΛΑΙΩΝ ΠΑΤΡΩΝ ΚΥΡ ΘΕΟΦΑΝΗΣ.

Τὴν παράστασιν περιβάλλει στενὴ ταινία κο-
σμουμένη δι' ἐλικοειδοῦς βλαστοῦ.

Ἐπὶ τοῦ ἑτέρου ἐπιμανικίου εἰκονίζεται, κατὰ
τὴν αὐτὴν διάταξιν, ἡ Μετάληψις (Η ΜΕΤΑ-ΛΗΨΙΣ

Ἐπιγραφαί:

ΠΙΕΤΕ ΕΞ ΑΥΤΟΥ ΠΑΝΤΕΣ ΤΟΥΤΟ ΕΣΤΙ ΤΟ
ΑΙΜΑ ΜΟΥ.

ΑΙ ΧΕΙΡΕΣ ΣΟΥ ΕΠΟΙΗΣΑΝ ΜΕ ΚΑΙ ΕΠΛΑΣΑΝ ΜΕ
ΣΥΝΕΤΙΧΟΝ ΜΕ | ΠΑΛΑΙΩΝ ΠΑΤΡΩΝ ΚΥΡ ΘΕΟ-
ΦΑΝΗΣ.

Αἱ εἰκόνες τῆς Μεταδόσεως καὶ Μετάληψεως

¹ Βλ. προχέως D. STOJANOVIC, Καλλιτεχνικὰ
κεντήματα ἐν Σερβίᾳ τῶν 14^{ου} - 19^{ου} αἰ., Βελιγρά-
διον 1959 (σερβιστί), ἀρ. 56.

είναι συνήθεις εις επιμανίκια¹.

Ὁ Θεοφάνης οὗτος διετέλεσε κατ' ἀρχὰς μητροπολίτης Σερρών, ἀπὸ δὲ τοῦ ἔτους 1612 μέχρι τοῦ 1638 μητροπολίτης Παλαιῶν Πατρῶν². Ἡ Μονὴ Ταξιαρχῶν κατέχει καὶ κώδικα αὐτοῦ, μὲ σημείωμα τοῦ ἰδίου, τοῦ ἔτους 1622³. Εἶναι γνωστὰ τὰ πολυτελῆ ὁμοφόρια τοῦ ἐν λόγῳ ἱεράρχου⁴.

* * *

9. Ζεῦγος επιμανικίων Νεοφύτου, μητροπολίτου Γάνου καὶ Χώρας (1749)
(πίν. ΚΑ, β). Ὑφασμα πράσινον μεταξωτόν. Διαστάσεις: 0.24×0.15 μ.

Παράστασις Εὐαγγελισμοῦ κατανεμημένη εἰς τὰς δύο ἐπιχειρίδας. Ἡ Παναγία καὶ ὁ Ἅγγελος παρίστανται ὄρθιοι, κατὰ τρία τέταρτα, ἐντὸς ὠρειδῶν ἀργυροκεντήτων πλαισίων. Ἐκ τῆς βάσεως τῶν πλαισίων ἀναπηδᾷ βλαστὸς μετ' ἀνθέων καὶ φύλλων, ὅστις πληροῖ τὴν λοιπὴν ἐπιφάνειαν τῶν επιμανικίων.

Ἐπὶ τοῦ επιμανικίου τοῦ φέροντος τὴν παράστασιν τοῦ Ἀγγέλου ἡ ἐπιγραφή:

ΜΕΟΦΥΤΟΥ ΑΥΜΘ

Ἐπὶ τοῦ ἑτέρου:

ΓΑΝΟΥ Κ(ΑΙ) ΧΩΡΑΣ.

Τὸ ζεῦγος τῶν επιμανικίων ἀποτελεῖ συμπλήρωμα τοῦ ἀνωτέρω ὁμοφορίου ὑπ' ἀρ. 4.

¹ Πρβλ. G. MILLET, *Broderies religieuses de style byzantin avec la collaboration de Hélène des Ylouses*, Paris 1939 et 1947, πίν. CXXIII. Μ. Σ. ΘΕΟΧΑΡΗ, Ὑπογραφὰι κεντητῶν, πίν. I.

² ΣΤ. ΘΩΜΟΠΟΥΛΟΣ, Ὁ Παλαιῶν Πατρῶν μητροπολίτης Θεοφάνης ὁ Φλωρίας καὶ τὰ ὁμοφόρια αὐτοῦ, ΔΙΕΕ τόμ. Η', 1923, σ. 94-107. Βλ. καὶ Τ. ΓΡΙΤΣΟΠΟΥΛΟΥ, Μονὴ Φιλοσόφου, ἐν Ἀθήναις 1960, σ. 374-381.

³ Ὁ κώδιξ οὗτος γραφεῖς ὑπὸ Ματθαίου Μυρέων «ἐν ἔτει ζρκη' μηνὶ Ἰουνίῳ κβ' ἐν τῇ σεβασμίᾳ μονῇ τοῦ Δάλου» ἐν Βλαχίᾳ φέρει τὸ ἀκόλουθον σημείωμα: Ἡ παροῦσα θεία Λειτουργία πέφικεν ἐμοῦ, ἀρχιεπίτου Θεοφάνους Παλαιῶν Πατρῶν, καὶ ὅστις βουλιθῇ λαβὴν αὐτὴν χωροῖς ἡμετέρας θελήσεως, ἐχέτω τὰς ἀρχὰς τῶν τῆς θεοφόρων πατέρων. Κατὰ τὸ ἀγιάννυμον ἔτος αχκβ', ἡνδ. ιστ'.».

⁴ Κ. Γ. ΖΗΣΙΟΥ, Μακεδονίας χριστιανικὰ μνημεῖα, ΠΑΕ 1913, σ. 188. Γ. ΛΑΜΠΑΚΗ, Περιηγήσεις, ΔΧΑΕ τ. Ε', 1905, σ. 51 καὶ ΣΤ. ΘΩΜΟΠΟΥΛΟΥ, ἔ.δ. σ. 100 κ.ἐξ.

Ἡ παράστασις τοῦ Εὐαγγελισμοῦ εἶναι συνήθης εἰς επιμανίκια¹. Τὸ κέντημα, ἀνάγλυφον, ἔχει ἐκτελεσθῇ μὲ λεπτὸν σύρμα καὶ χρυσόνημα, καθαρὸν καὶ λεπτὸν μετάξινον νῆμα καὶ τιτριλί. Κοσμεῖται διὰ λεπτῶν μαργαριτῶν. Ἔργασία ἐπιμελεημένη. Ἐκ τῆς τεχνικῆς δύναται νὰ ἀποδοθῇ εἰς τὴν κεντήτριαν Σοφίαν τοῦ ἀνωτέρω ὁμοφορίου τοῦ ἱεράρχου.

* * *

10. Ζεῦγος επιμανικίων 18ου αἰῶνος
Κεντημένον ἐπὶ ἐρυθροῦ ὁλοσηρικοῦ. Διαστάσεις: 0.21×0.16 μ.

Εἰκονίζεται ὁ Εὐαγγελισμὸς μὲ τὰ δύο πρόσωπα ὄρθια ἐντὸς ἐξαγώνων χρυσοκεντήτων πλαισίων. Ἡ λοιπὴ ἐπιφάνεια τοῦ ὑφάσματος πληροῦται δι' ἀνθισμένων βλαστῶν.

Γίνεται χρῆσις χρυσονημάτων καὶ λεπτοῦ χρυσοῦ καὶ ἀργυροῦ σύρματος. Τὰ πρόσωπα ἀποδίδονται κατὰ τὸν ζωγραφικὸν τρόπον. Εἰς τὸ περίγραμμα τοῦ πλαισίου, τῶν μορφῶν ὡς καὶ εἰς τὸ ἀνθικὸν κόσμημα, χρῆσις τιτριλί.

* * *

11. Ζεῦγος επιμανικίων 18ου αἰῶνος
Κεντημένον ἐπὶ πορφυροῦ ὑφάσματος. Διαστάσεις: 0.22×0.15 μ.

Εἰκονογραφικῶς ὁμοιάζει πρὸς τὸ ὑπ' ἀρ. 10 ζεῦγος. Διαφέρει ἐκείνου ὡς πρὸς τὸ ὕλικόν καὶ τὴν ἐργασίαν, ἥτις ἐνταῦθα δὲν διακρίνεται διὰ λεπτότητα. Εὐρεῖα χρῆσις τιτριλί εἰς τὸν διάκοσμον.

* * *

12. Ζεῦγος επιμανικίων τοῦ ἔτους 1887
(πίν. Κ, α). Κεντημένα ἐπὶ ἐρυθροῦ βελούδου ἀρκετὰ ἐφθαρμένου. Διαστάσεις: 0.26×0.17 μ.

Παρίσταται ὁ Εὐαγγελισμὸς εἰς ἑκατέραν τῶν ἐπιχειρίδων. Ἀριστερὰ τῆς παραστάσεως, κάτωθεν, σημειοῦται τὸ ἔτος 1887. Ἡ εἰκὼν ἐγκλείεται ἐντὸς στενῆς ταινίας κεκοσμημένης μὲ βλαστὸν.

Τὸ κέντημα ἔχει ἐκτελεσθῇ ἐξ ὁλοκλήρου μὲ τιτριλί. Πούλιες εἰς τὸν βλαστὸν καὶ τοὺς φωτοστροφάνους.

¹ Πρβλ. προχείρως G. MILLET, *Broderies*, πίν. CXVIII, CXIX, CXX, CXXI, CXXII. Μ. Σ. ΘΕΟΧΑΡΗ, Ὑπογραφὰι κεντητῶν, πίν. Ε', ΙΓ'.

13. Ἐπιγονάτιον Ἰωάσαφ Ἄνδρου (1774) (KB,α). Κεντημένον δι' ἀργυροῦ σύρματος ἐπὶ ἐρυθροῦ μεταξωτοῦ. Διαστάσεις: 0.30×0.30 . Ἐντὸς ῥόμβου παριστᾷ τὴν Ἀνάστασιν κατὰ τὴν δυτικὴν εἰκονογραφίαν. Ὁ ῥόμβος περιβάλλεται ὑπὸ ἐλικοειδοῦς ἀνθικοῦ κοσμήματος. Γύρωθεν ἡ ἐπιγραφή:

ΚΤΗΜΑ ΠΟΙΜΕΝΟΣ | ΑΝΤΡΟΥ ΙΩ(Α)ΣΑΦ | ΤΟΥ
ΕΚ (ΑΙ)ΓΙΝΗΣ ΑΥΖΔ | ΠΟΝΟΣ ΕΛΕΝΗΣ.

Ὁ Ἰωάσαφ κατήγετο ἐξ Αἰγίνης καὶ ἦτο ἀνὴρ μεγάλης παιδείας. Προεχειρίσθη ἀρχιεπίσκοπος Ἄνδρου κατὰ Νοέμβριον τοῦ 1768 ἀρχιερατεύσας μέχρι τοῦ θανάτου του τῷ 1774. Ἐπ' αὐτοῦ ἐτέθησαν τὸ πρῶτον ἐν Ἄνδρῳ αἱ βάσεις Σχολῆς ἐλληνικῶν γραμμάτων. Κατὰ τὴν ὑπὸ τῶν Ρώσων κατοχὴν τῶν Κυκλάδων (1770-1774) ὁ Ἰωάσαφ ὑπέγραψε τὴν 13ην Φεβρ. 1771 ἔγγραφον, δι' οὗ ἐδήλου τὴν τελείαν ὀποταγὴν τοῦ ποιμνίου του εἰς τὰς ρωσικὰς ἀρχάς¹.

14. Ἐπιγονάτιον τοῦ 18ου αἰῶνος (πίν. KB, β). Κεντημένον ἐπὶ ἰοχρόου βελούδου.

¹ Δ.Π. ΠΑΣΧΑΛΗ, Ἡ Ἄνδρος, τόμ. Β', ἐν Ἀθήναις 1927, σ. 356.

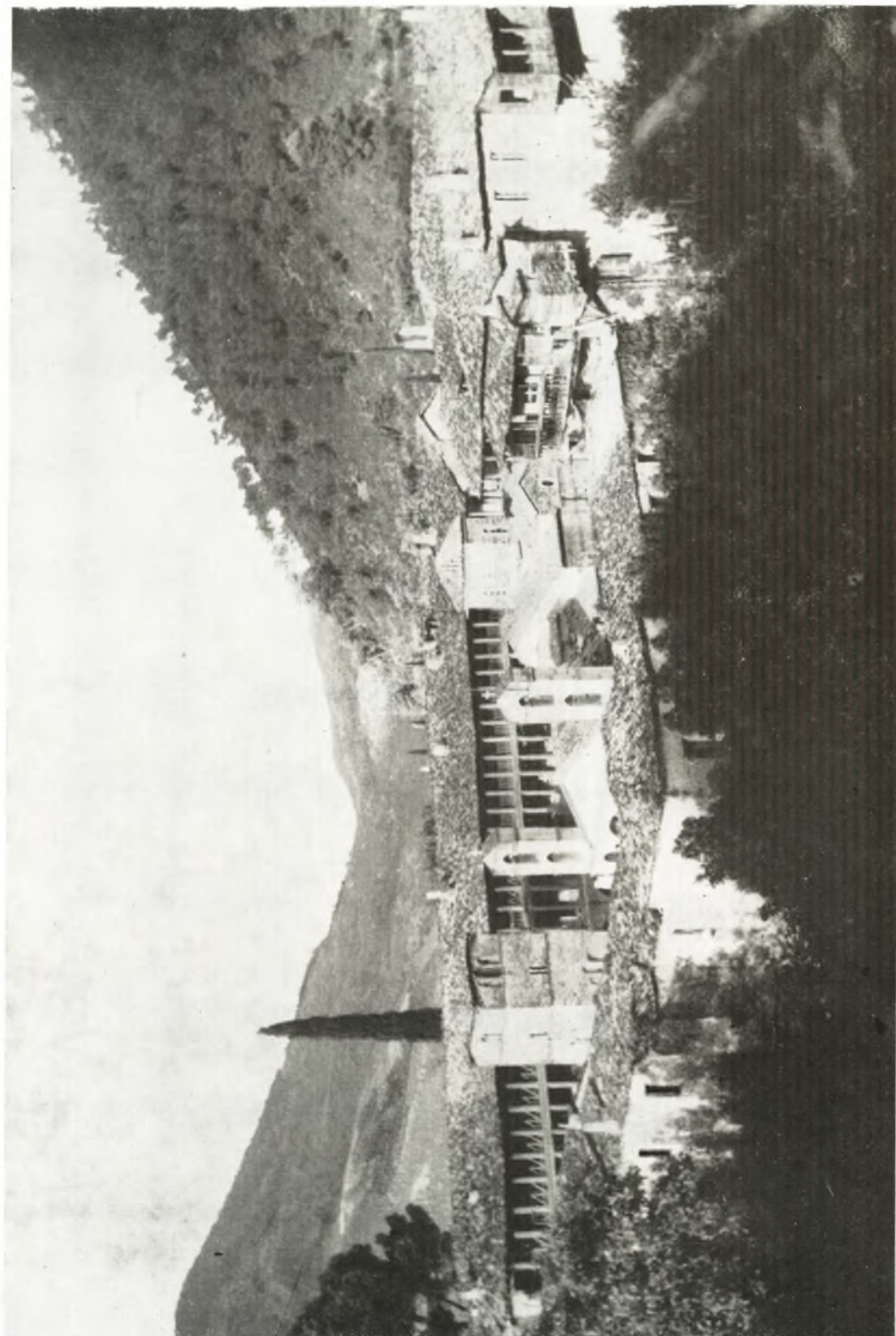
Διαστάσεις: ἐσωτερικοῦ τετραγώνου 0.21^2 μ., μὲ τὸ πλαίσιον, 0.29^2 μ. Εἰκονίζεται κύκλος ἐγγεγραμμένος ἐντὸς τετραγώνου. Ἐντὸς τοῦ κύκλου, ἡ Ἀνάστασις κατὰ τὴν δυτικὴν εἰκονογραφίαν: Ὁ Χριστὸς ἀναπηδᾷ ἐκ τοῦ τάφου, κρατῶν σημαίαν σταυροφόρον εἰς τὴν ἀριστεράν, ἐνῶ διὰ τῆς δεξιᾶς εὐλογεῖ. Παρὰ τὸ μνημεῖον οἱ ἀφυπνισθέντες φρουροί. Εἰς τὰς τέσσαρας γωνίας ἀνὰ ἓν ἀνθικὸν κόσμημα. Τὸ τετράγωνον πλαισιοῦται ὑπὸ ζώνης φερύσης τυποποιημένον ἐλικοειδῇ βλαστὸν.

Ἡ παράστασις τῆς Ἀναστάσεως εἶναι συνήθης εἰς ἐπιγονάτια¹.

Τὸ κέντημα ὁμοιάζει πρὸς τὰ προερχόμενα ἐκ Κωνσταντινουπολιτικῶν ἐργαστηρίων. Ὡς πρὸς τὴν τεχνικὴν παρατηρεῖται ἔντονος ἀναγλυφικότης καὶ δεξιότεχνία εἰς τὴν ἐκτέλεσιν. Τὰ χρησιμοποιούμενα ὕλικά εἶναι χρυσοῦν καὶ ἀργυροῦν σύρμα ἐκλεκτῆς ποιότητος (λάρναξ, κολόβιον, στολαὶ φρουρῶν καὶ ἀγγέλου), τιτριὸν (σύννεφα) καὶ πούλιες.

¹ Πρβλ. G. MILLET, αὐτόθι πίν. CXXIX, CXXXI, CXXXIII καὶ M. Σ. ΘΕΟΧΑΡΗ, αὐτόθι πίν. Ζ'.

ΜΑΡΙΑ Σ. ΘΕΟΧΑΡΗ



Μονή Ταξιαρχών Αιγυαλείας. Γενική άποψη.



α. Ὁ πύργος τῆς Μονῆς Ταξιαρχῶν, ἔνθα τὸ παλαιὸν σκευοφυλάκιον.



β. Τὸ καθολικὸν τῆς Μονῆς Ταξιαρχῶν.



Ἐπίταμιος Ἀρσενίου κεντητοῦ, ἔτους 1589-90.



Ἐπίταφιος Ἀρσενίου κεντητοῦ. Λεπτομέρεια τοῦ πίν. ΙΔ'.



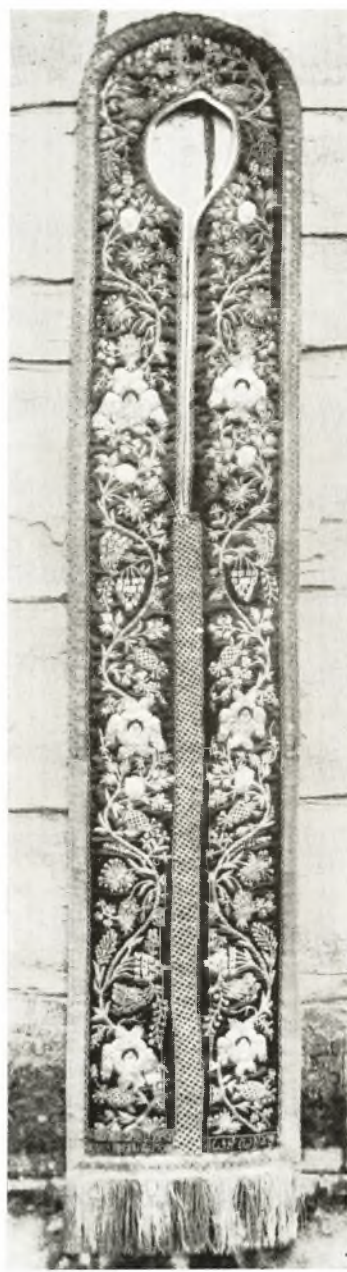
Ἐπιτάφιος τῆς κεντηρίας Δεσποινού 1685.



Πύλη, έργον Φιλοθέου ιεροδιακόνου Χίου. 'Αρχαί 19ου αιώνος.



α. Ἐπιτραχήλιον, ἔργον τῆς κεντη-
τρίας Κοκώνας 1807.



β. Ἐπιτραχήλιον τοῦ ἔτους 1808.



Ἐπιτραχήλιον τῆς κεντητρίας Κοκώνας (1807).



α. Ἐπιμανίκιον τοῦ ἔτους 1887.



β. Ἐπιμανίκιον Παλαιῶν Πατρῶν Θεοφάνους (1612 - 1638).



α. Ώμοφόριον Νεοφύτου, μητροπολίτου Γάνου καὶ Χώρας (1749).



β. Ζεῦγος ἐπιμανικίων Νεοφύτου μητροπολίτου Γάνου καὶ Χώρας (1749).