

ΧΡΥΣΟΚΕΝΤΗΤΑ ΑΜΦΙΑ ΤΗΣ ΜΟΝΗΣ  
ΤΑΞΙΑΡΧΩΝ ΑΙΓΙΑΛΕΙΑΣ

Ἐν τῇ σεβασμῷ μονῇ τῶν Παμμεγίστων Ταξιαρχῶν<sup>1</sup> παρὰ τὸ Αἴγιον (πίν. ΙΒ' - ΙΓ') φυλάσσονται ἀξιόλογα ἐκκλησιαστικά ἄμφια, ἅτινα ἐκτίθενται εἰς εἰδικὴν αἴθουσαν ἐντὸς ὑαλίνων προθηκῶν. Ἡ ἰδέα τῆς περισυλλογῆς καὶ ἐκθέσεως, χάριν τῶν προσκυνητῶν, τῶν ἀνωτέρω βαρυτίμων ἱερῶν ἀμφίων ἀνήκει εἰς τὸν ἀείμνηστον Μητροπολίτην Καλαβρύτων καὶ Αἰγιαλείας Ἀγαθόνικον, ἡ δὲ κατάταξις καὶ καλαίσθητος παρουσίασις τῶν ἀντικειμένων ὀφείλεται εἰς τὸν μόχθον τοῦ Σκευοφύλακος ἱερομονάχου κ. Γρηγορίου<sup>2</sup>.

Κατωτέρω παραθέτομεν μόνον τὰ χρυσοκέντητα ἄμφια. Τούτων ἄλλα μὲν εἶναι ἔργα περιωνύμων κεντητῶν τῆς Κωνσταντινουπόλεως, ὡς ὁ Ἐπιτάφιος τῆς κεντητρίας Δεσποινέτας (1685) ἢ τὸ ἐπιτραχήλιον μὲ τὰς Δεσποτικὰς ἑορτάς, ἔργον τῆς Κοκῶνας (1807), καὶ φέρουν ἐκδηλον τὴν δυτικὴν ἐπίδρασιν εἰς τὴν τεχνικὴν καὶ τὸ σχέδιον. Ἄλλα πάλιν, ὡς ὁ Ἐπιτάφιος τοῦ κεντητοῦ Ἀρσενίου, εἶναι ἔργα ἑλλαδικὰ καὶ συνεχίζουσι τὴν βυζαντινὴν παράδοσιν.

<sup>1</sup> Περὶ τῆς μονῆς βλ. Α. ΠΟΛΙΤΗ, Ἡ Μονὴ Ταξιαρχῶν Αἰγίου, Ἑλληνικά τόμ. ΙΑ', 1939, σ. 67 κ.εξ. ΑΒ. ΠΑΠΑΔΟΠΟΥΛΟΥ, Ὁ Ἅγιος Λεόντιος Παλαιολόγος Μαμωνάς (1377-1452)—Ἡ Μονὴ Ταξιαρχῶν Αἰγιαλείας (1620-1940), Θεσ/νίκη 1940. Διὰ συμπληρωματικὰς πληροφορίας ἐξ ἐπιγραφῶν καὶ κωδίκων βλ. Μ. Σ. ΘΕΟΧΑΡΗ, Ἡ Μονὴ Ταξιαρχῶν Αἰγιαλείας, «Καθημερινή» 16-9-58. Διὰ τὴν μετονομασίαν τῆς μονῆς βλ. Μ. Σ. ΘΕΟΧΑΡΗ, Ἐν νέον σιγίλλιον τῆς Μονῆς Ταξιαρχῶν Αἰγιαλείας, Πελοποννησιακὰ τόμ. Ε', 1961, σ. 183 κ. εξ.

<sup>2</sup> Ἐνθυμοῦμαι μετ' εὐγνωμοσύνης τὴν προθυμίαν, μεθ' ἧς ὁ ἀείμνηστος ἱεράρχης ἔθεσεν εἰς τὴν διάθεσίν μου πρὸς μελέτην καὶ φωτογράφησιν οὐχὶ μόνον τὰ ἄμφια, ἅτινα ἀπετέλουν τὸν ἀντικειμενικὸν σκοπὸν τῆς ἐπισκέψεώς μου εἰς τὴν Μονήν, ἀλλὰ καὶ τοὺς Ἱεροὺς Κώδικας καὶ τὰ πλούσια ἔγγραφα τοῦ Ἀρχείου. ἐν οἷς πολλάκις εὗρηται σημειώσεις πολῦτιμοι διὰ τὴν προέλευσιν, χρονολόγησιν καὶ ἐπισκευὴν τῶν κειμηλίων. Ὄφειλω ἐξ ἄλλου νὰ εὐχαριστήσω καὶ ἐντεῦθεν τὸν τότε ἡγούμενον τῆς Μονῆς, Σαμουὴλ Ἀνεστόπουλον, ὡς καὶ τὸν νῦν ἡγούμενον κ. Θεόκλητον Παπαζαφείρην καὶ τὸν σκευοφύλακα ἱερομόναχον κ. Γρηγόριον Δημητρίου διὰ τὴν παροχὴν πάσης δυνατῆς βοηθείας.

1. Ἐπιτάφιος τοῦ κεντητοῦ Ἀρσενίου (1589 - 90) (πίν. ΙΔ' - ΙΕ')<sup>1</sup>. Εἶναι κεντημένος ἐπὶ ἐρυθροῦ ὄλοσηρικοῦ ὑφάσματος, ἐφθαρμένος κατὰ τόπους εἰς τὴν κάτω πλευράν. Περιβάλλεται ὑπὸ ταινίας, ἐπίσης μεταξωτῆς, χρώματος πρασίνου. Αἱ διαστάσεις τῆς εἰκόνης: 1.16 × 0.82 μ., τῆς εἰκόνης μετὰ τῆς ἐπιγραφῆς: 1.37 × 1.03 μ. Τὸ μῆκος τοῦ σώματος τοῦ Χριστοῦ: 0.80 μ.

Εἰκονίζεται, εἰς τὸ κέντρον τῆς παραστάσεως, ὁ Χριστὸς νεκρὸς ἐξηπλωμένος ἐπὶ σινδόνης. Γύρωθεν αὐτοῦ ἡ Παναγία, ἥτις κρατεῖ εἰς τὰς ἀγκύλας τῆς τὴν κεφαλὴν τοῦ νεκροῦ, αἱ δύο Μαρίαί κλαίουσαι, ὁ Ἰωάννης, ὁ Ἰωσήφ, ὁ Νικόδημος. Ὑπεράνω τῆς σκηνῆς ταύτης τοῦ Θρήνου, δύο ἄγγελοι - διάκονοι κρατοῦντες ριπίδια κύπτουν πρὸς τὸν νεκρὸν, ἐνῶ ἕτεροι ἄγγελοι μὲ ριπίδια γονατίζουν εἰς τὴν πρώτην ζώνην, ἔμπροσθεν τοῦ νεκροῦ, ἔνθα περυγίζουσι διπλοὶ τροχοὶ καὶ χερουβεῖμ. Ὅπισθεν τῆς Θεοτόκου γηραιὸς προφήτης — Ἰσως Συμεὼν ὁ Θεοδόχος — κρατεῖ ἀνεπτυγμένον εἰλητόν. Εἰς τὰς τέσσαρας γωνίας, ἐντὸς τόξων, τὰ σύμβολα τῶν Ἐθαγγελιστῶν. Εἰς τὸ βάθος τῆς εἰκόνης, ὁ Σταυρὸς τοῦ μαρτυρίου καὶ ἐπ' αὐτοῦ ὁ ἀκάνθινος στέφανος.

Ἡ ὅλη εἰκονογραφικὴ σύνθεσις περικλείεται ἐντὸς στενῆς ἐνεπιγράφου ταινίας φερούσης τὴν καὶ ἄλλοθεν γνωστὴν ἔμμετρον λειτουργικὴν ἐπιγραφὴν<sup>2</sup>:

† ΤΗΝ ΦΟΒΕΡΑΝ ΟΥ ΒΑΣΙΛΕΥ (ΔΕΥ)ΤΕΡΑΝ ΠΑΡΟΥΣΙΑΝ· ΠΙΣΤΕΙ Κ(ΑΙ) ΠΟΘΩ ΠΡΟΣΔΟΚΩ ΕΞΙΣΤΑΜΕ ΤΡ(Ε)ΜΩ· ΠΟΣ ΑΤΕΝΙΩ ΣΟΙ ΚΡΙΤΑ ΠΟΣ ΕΙΠΩ ΕΜΟΥ ΤΑΣ ΠΡΑΞΕΙΣ|· ΤΙΝΑ ΜΕΣΙΤΗΝ ΧΡΗΣΩΜΕ ΠΟΣ ΦΥΓΩ ΤΑΣ ΚΟΛΑΧΗΣ ΑΠΑΓΟΡΕΩ ΕΜΑΥΤ(ΟΝ) | ΠΡΟΣ ΣΕ ΝΗΝ ΚΑΤΑΦ(ΕΥΓ)Ω ΣΩΣΟΝ ΜΕ Σ(ΩΤ)ΕΡ ΔΩΠΡΕΟΝ ΔΕΙ ΑΚΡΑΝ ΕΥΣΠΛΑΧΝΙΑΝ. ΑΓΙΟΣ Ο Θ(ΕΟ)Σ. ΤΕΛΟΣ.

<sup>1</sup> Περὶ τοῦ Ἐπιταφίου καὶ τῆς χρονολογίας του παρέσχε πρῶτος πληροφορίας ὁ ΑΒ. ΠΑΠΑΔΟΠΟΥΛΟΣ, ἔ.ἀ. σ. 84, εἰκ. 10. Βλ. ἐπίσης Ε. ΒΕΝ - ΧΑΤΖΗΔΑΚΗ, Μουσεῖον Μπενάκη, Κατάλογος ἐκκλησιαστικῶν κεντημάτων, Πίναξ ὀνομάτων τεχνιτῶν. Μ. Σ. ΘΕΟΧΑΡΗ, Ἐκκλησιαστικά ἄμφια τῆς Μονῆς Τατάρνης, Θεολογία ΚΖ', 1956, τεῦχος Α', σ. 126, 128, 139 καὶ πίν. ΙΕ' καὶ ΙΣΤ' καὶ Δ. ΠΑΛΛΑ, Ὁ ἐπιτάφιος τῆς Παραμυθιάς, ΕΕΒΣ τόμ. ΚΖ', 1957, σ. 147, εἰκ. 10.

<sup>2</sup> Πρβλ. Μ. Σ. ΘΕΟΧΑΡΗ, Τατάρνα, σ. 126. Δ. ΠΑΛΛΑΝ, ἔ.ἀ. σ. 130.

ἣτις μεταγράφεται ὡς ἑξῆς:

*Τὴν φοβερὰν σου, Βασιλεῦ, δευτέραν παρουσίαν  
πίστει καὶ πόθῳ προσδοκῶ, ἐξίσταμαι, τρέμω.  
Πῶς ἀτενίσω σοι, Κριτά, πῶς εἶπω ἐμοῦ τὰς  
πράξεις;*

*Τίνα μεσίτην χρήσομαι, πῶς φύγω τὰς κολάσεις;  
Ἀπαγορεύω ἐμαυτὸν, πρὸς Σὲ νῦν καταφεύγω,  
Σῶσόν με, Σῶτερ, δωρεάν, δι' ἄκραν εὐσπλαγγίαν.  
Ἅγιος ὁ Θεός. Τέλος.*

Κάτωθεν τῆς ἐγκαρσίας κεραίας τοῦ σταυροῦ ἀναγινώσκεται:

Ο ΕΠΙ - ΤΑΦΕΙΟΣ ΘΡΗΝΟΣ.

Κάτωθεν τῆς σινδόνης, παρὰ τὴν κεφαλὴν τοῦ Ἰησοῦ, σημειοῦται ἡ χρονολογία:

ΕΤΟΥΣ Ζ΄Η = 7098 ἀπὸ κτίσεως κόσμου, = 1589 - 90 μ. Χ.

Καὶ παρὰ τοὺς πόδας τοῦ Χριστοῦ, τὸ ὄνομα τοῦ κεντητοῦ:

ΔΙΑ ΧΙ - ΡΟΣ ΕΜΟΥ ΑΡCΕΝΙΟΥ ΜΟΝΑΧΟΥ.

Εἰς τὸ τελευταῖον τοῦτο τμῆμα τῆς ἐπιγραφῆς τὸ κέντημα ἐξέπεσεν.

Ὁ χρυσοκεντητής Ἀρσένιος μοναχὸς εἶναι δόκιμος τεχνίτης τοῦ 16<sup>ου</sup> αἰῶνος, γνωστὸς καὶ ἐξ ἄλλων ἔργων του, ὡς ὁ ἐπιτάφιος τῆς μονῆς Τατάρνης (1583-4)<sup>1</sup>, ὁ ἐπιτάφιος τῆς Ζάβορδας (1585-6)<sup>2</sup>, ὁ ἐπιτάφιος τοῦ μητροπολιτικοῦ ναοῦ τῆς Παραμυθιάς (1587-8)<sup>3</sup>. Διὰ τὸν ἐπιτάφιον τῶν Ταξιάρχων ὑπάρχει παράδοσις, καθ' ἣν οὗτος ἐκλάπη, κατὰ τὰ Ὁρλωφικά (1772), ὑπὸ τινος Ἀλβανοῦ, ὅστις τὸν ἐχρησιμοποίησε ὡς ἐπικάλυμμα τῆς σέλας τοῦ ἵππου του. Κατὰ τὸν κώδικα τῆς Μονῆς, τὸν ἐπιτάφιον εὑρεν εἰς Ἡπειρον, τῷ 1810, ὁ ἐκ τῶν μοναχῶν Προκόπιος Βλοκοβίτης τὸν «ἠλευθέρωσε καὶ τὸν παρέδωκεν εἰς τὸ ἱερὸν μοναστήριον»<sup>4</sup>.

<sup>1</sup> Μ. Σ. ΘΕΟΧΑΡΗ, Τατάρνα, σ. 125-139.

<sup>2</sup> Μ. Σ. ΘΕΟΧΑΡΗ, Ἡ Μονὴ τῆς Ζάβορδας, «Καθημερινή» 6-12-59, ἐνθα καὶ φωτογραφία τοῦ ἐπιταφίου.

<sup>3</sup> Δ. ΠΑΛΛΑΣ, ἔ.ἀ.

<sup>4</sup> «Ὁ πανοσιώτατος κύριος Προκόπιος Βλοκοβίτης κατὰ τὸ αὐτὸ ἔτος (1810) ἐδιορίσθη εἰς τὸ ταξίδιον Ἰωαννίνων καὶ Ἀρτης ὅπου διέτριψεν χρόνους τρεῖς... ἠλευθέρωσε δὲ καὶ ἓνα λαμπρότατον ἐπιτάφιον χρυσοκέντητον παλῶν ὁ ὁποῖος ἠχμαλωτίσθη ἐκ τοῦ μοναστηρίου ἀπὸ τὴν καταστροφὴν τῶν Ἀλβανῶν καὶ τὸν ὁποῖον καὶ παρέδοκεν εἰς τὸ ἱερὸν ἡμῶν μοναστήριον». Ἱερὸς Κώδιξ ἔτους 1810, σ. 87. Ὁ ἐπιτάφιος οὗτος, ὡς ὑποστηρίζουν σήμερον οἱ μοναχοί, εἶναι ὁ ἐπιτάφιος τοῦ Ἀρσενίου.

Τὸ κέντημα ἔχει ἐκτελεσθῆ με χρυσοῦν καὶ ἀργυροῦν σύρμα (ἐπενδύται), χρυσοσήματα (χιτῶνες) καὶ μεταξωτὰ νήματα (γυμνὰ μέλη τῶν μορφῶν). Παρατηρεῖται προτίμησις τοῦ τεχνίτου διὰ τὰ ἔντονα χρώματα (πράσινον τῆς σινδόνης, κυανοῦν τοῦ μαφορίου τῆς Θεοτόκου). Τὰ περιγράμματα ὑπογραμμίζετι διὰ μέλανος ἢ βαθυκυάνου μετάξης<sup>1</sup>.

\* \* \*

2. Ἐπιτάφιος τῆς κεντητῆρας Δεσποينوῦς (1685) (πίν. ΙΣΤ')<sup>2</sup>. Κεντημένος ἐπὶ ἐρυθροῦ μεταξωτοῦ πλαισιοῦται γύρωθεν ὑπὸ μεταξωτοῦ χρώματος κυανοῦ. Διαστάσεις τοῦ ὄλου: 1.73 × 1.32 μ., τῆς εἰκόνης 1.22 × 1.13 μ.

Συνήθης παράστασις τοῦ Ἐπιταφίου Θρήνου (Ο ΕΠΙΤΑΦΙΟΣ ΘΡΗΝΟΣ ΤΟΥ Χ(ΡΙΣΤΟ)Υ) μετὸν Χριστὸν ἐξηπλωμένον ἐπὶ λάρνακος καὶ στηρίζοντα τὴν κεφαλὴν εἰς τοὺς κόλπους τῆς ἀριστερᾶ καθημένης Μητρός Του, μετὰ τὰς τέσσαρας ἀγίας γυναῖκας (Μαγδαληνὴν, Μαρίαν τοῦ Κλωπᾶ, Μάρθαν καὶ Σαλώμην) καὶ τοὺς μαθητάς του: Ἰωάννην, Ἰωσήφ καὶ Νικόδημον. Ἐκατέρωθεν τῆς σκηνῆς δύο ἄγγελοι προσκυνοῦν τὸν νεκρὸν, ἐνῶ εἰς τὸ βάθος ὑποῦται τετρακίονιον κουβούκλιον, ἐξ οὗ κρέμανται τέσσαρες κανδήλαι. Πέριξ τοῦ κουβουκλίου ἀστέρες, χερουβείμ καὶ τὰ δύο κοσμικὰ σύμβολα.

Κάτωθεν τῆς παραστάσεως στενὴ ἐνεπίγραφος ζώνη περιέχει τὸ ἐγκώμιον τῆς Μ. Παρασκευῆς:

† ΑΙ ΓΕΝΝΕΑΙ ΠΑΣΑΙ ΥΜΝΟΝ ΤΗ ΤΑΦΗ | ΟΥ ΠΡΟΣΦΕΡΟΥCΙΝ ΧΡΙCΤΕ ΜΟΥ † ΜΥΡΟΦΟΡΟΙ ΗΛΘΩΝ ΜΥΡΑ | ΟΙ ΧΡΙCΤΕ ΜΟΥ ΚΟΜΙΖΟΥCΑΙ ΠΡΟΦΡΟΝΟC.

Τὴν σκηνὴν περιβάλλει ταινία (0.06 μ.) μετὰ ἐλικοειδῆ βλαστὸν. Μετὰ τὸν βλαστὸν, εἰς τὴν κάτω πλευρὰν, ἡ ἀκόλουθος ἀναθηματικὴ ἐπιγραφὴ διὰ κεφαλαίων:

† Ο ΘΕΙΟC ΕΠΙΤΑΦΙΟC ΟΥΤΟC ΓΕΓΟΝΕΝ ΔΙΑ CΥΝΔΡΟΜΗC ΤΟΥ ΠΑΝΟCΙΩΤΑΤΟΥ ΑΓΙΟΥ ΠΡΟΗΓΟΥΜΕ(ΝΟΥ) ΚΥΡ ΠΑΡΘΕΝΙΟΥ ΤΗC ΜΟΝΗC ΤΟΥ

<sup>1</sup> Περὶ τῆς τέχνης τοῦ Ἀρσενίου βλ. Μ. Σ. ΘΕΟΧΑΡΗ, Τατάρνα, σ. 129, 138-9 καὶ Δ. ΠΑΛΛΑΣ, ἔ.ἀ. σ. 149.

<sup>2</sup> ΑΒ. ΠΑΠΑΔΟΠΟΥΛΟC, ἔ.ἀ. σ. 84, εἰκ. 11, καὶ Ε. ΒΕΝ - ΧΑΤΖΗΛΑΚΗ, ἔ.ἀ.

ΑΡΧΙΣΤΡΑΤ(ΗΓ)ΟΥ<sup>1</sup> ΤΟΥ ΕΝ ΤΩ ΟΡΕΙ ΚΛΟΚΟΥ ΕΝ ΕΤΕΙ Χ(ΡΙΣΤΟ)Υ ΑΧΠΕ .'. ΗΜΦΙΑΣΘΗ ΔΙΑ ΧΕΙΡΟΣ ΔΕΣΠΟΙΝΟΥΣ ΤΟΥ ΑΡΓΥΡΗ ΕΝ ΚΩΝΣΤΑΝΤΙΝΟΥΠΟΛΕΙ.

Η κεντήτρια, ήτις υπογράφει επίσης ως Δέσποινα και Δεσποινέα, είναι γνωστή κεντήτρια του 17ου αιώνας<sup>2</sup>. Είς τὰ μέχρι τουδε γνωστά έργα της τὰ προερχόμενα εκ του Ταμείου Ἀνταλλαξίμων προσθετά και τὰ εξής: α) επιτάφιος του εν Κωνσταντινουπόλει ναού των Ἀγίων Θεοδώρων τής Βλάχκας του έτους 1690 (ἀνέκδοτος)<sup>3</sup>, όστις κατεστράφη τον Σεπτέμβριον του 1955 κατά την γνωστήν λεηλασίαν των Τούρκων, β) επιτραχήλιον τής εν Ρουμανία μονής Hurez (1695) με τās προσωπογραφίας του Κωνσταντίνου Μπρανκοβάνου και τής οικογενείας του<sup>4</sup>, γ) ώμοφόριον του Ἀρχιεπισκόπου Σιναίου Ἀθανασίου του έτους 1718 (ἀνέκδοτον). «*Επιστοσία Λεοποίνης τής Ἀργυραίας*» εξετελέσθη εξ άλλου και ό επιτάφιος τής Ἀγ. Τριάδος τής νήσου Χάλκης (ἀνέκδοτος).

Είς τον επιτάφιον των Ταξιαρχών τὸ κέντημα είναι ανάγλυφον. Η κεντήτρια μετεχειρίσθη άριστον ύλικόν: χρυσοῦν και άργυροῦν σύρμα, ποικίλα χρυσονήματα και άργυρονήματα, λεπτοτάτην μετάξαν εις πλουσίας άποχρώσεις, τιτρι και πούλιες.

\* \* \*

3. Πύλη του κεντητοῦ Φιλοθέου ιεροδικακόνου Χίου (άρχαι 19ου)<sup>5</sup> (πίν. ΙΖ'). Κεντημένη επί ροδοχρόου μεταξωτοῦ. Διαστάσεις 0.87 x 1.24 μ.

Εικονίζει τὸ εὐχαριστιακόν θέμα του Χρι-

<sup>1</sup> Μία εισέτι ένδειξις του ότι ή Μονή τῶ 1685 εξεκολουθεϊ να φέρη τὸ άρχικόν αὐτῆς όνομα του Ἀρχαγγέλου Μιχαήλ.

<sup>2</sup> Ε. ΒΕΗ - ΧΑΤΖΗΔΑΚΗ, έ.ά. εισαγωγή, σ. ιθ' - κ'.

<sup>3</sup> Τήν πληροφορίαν ώς και τήν επιγραφήν του επιταφίου όφείλω εις τον κ. Γεώργιον Πατριαρχέαν, τον όποιον και από τής θέσεως αὐτῆς θερμῶς εὐχαριστῶ.

<sup>4</sup> C. NICOLESCU, Broderiile din, Țara Românească în Secolele XIV - XVIII, Academia R.P.R., Institutul de Istoria Artei 1958, σ. 133-135 εικ. 19-20.

<sup>5</sup> ΑΒ. ΠΑΠΑΔΟΠΟΥΛΟΣ, έ.ά. σ. 84, εικ. 9. Σημειωτέον ότι ό συγγραφεὺς αναφέρει δύο χρυσοκέντητους Πύλας. Πρβλ. και Ε. ΒΕΗ - ΧΑΤΖΗΔΑΚΗ, Κατάλογος, Πίναξ όνομάτων.

στοῦ - Ἀμνοῦ εὐλογοῦντος έντὸς του ἁγίου ποτηρίου. Ἐκατέρωθεν του ποτηρίου δύο άγγελοι σεβίζοντες. Είς τās τέσσαρας γωνίας άνα έν σφραφειμ και χερουβειμ. Είς τον κάμπον άστέρεις.

Κάτωθεν του ποτηρίου ή μεγαλογράμματος επιγραφή:

ΔΙΑ ΣΥΝΔΡΟΜΗΣ ΤΟΥ ΠΑΝΟΣΙΩΤΑΤΟΥ ΗΓΟΥΜΕΝΟΥ ΚΥΡΟΥ ΣΑΜΟΥΗΛ ΤΑΞΙΑΡΧΙΤΟΥ ΠΟΝΗΜΑ ΦΙΛΟΘΕΟΥ ΙΕΡΟΔΙΑΚΟΝΟΥ ΧΙΟΥ.

Τὸν Χιον ιεροδιάκονον Φιλόθεον γνωρίζομεν και εξ άλλων έργων του: τον ύπ' άρ. 87 (Κατ.) επιτάφιον του Μουσείου Μπενάκη προερχόμενον εκ του Ταμείου Ἀνταλλαξίμων<sup>1</sup> ώς και ξετερον επιτάφιον τής Μονής Ἰβήρων του Ἀθῶ<sup>2</sup>. Φαίνεται πιθανόν ότι οὔτος ειργάξεται εν Κωνσταντινουπόλει, ώς μαρτυρεϊ ό Ἱερὸς Κῶδιξ τής Μονής Ταξιαρχών: «*Ο Πανοσιώτατος κῆρ Σαμουήλ Βεργουβιτσιώτης, κατά τὸ 1803 έτος επί τής ηγουμενίας του κυρίου Φιλοθέου ιερομονάχου έδιορίσθη εις τὸ ταξιδιον τής Κωνσταντινουπόλεως δπου διέτριψεν χρόνους όκτώ και επιστρέψας παρέδωκεν εις τὸ κοινόν τής ιερῆς ήμῶν μονῆς μετροτά---. Πρὸς τούτοις και δύο επιτραχήλια<sup>3</sup> κασάνια τής Πόλεως κεντητά με δεσποτικαίς εορταίς και άγίοις. Μιάν Ὁραίαν Πύλην με όμοιον κέντημα τής Πόλεως.....*».

Η εικονογραφία του Χριστοῦ εὐλογοῦντος έντὸς του ἁγίου ποτηρίου είναι σινηήτης εις μεταβυζαντινῆς Πύλας<sup>4</sup>. Η τεχνική με τὸ έντονον ανάγλυφον και τήν άμελή εργασία, ώς και ή εὐτελεστερα ποιότης των μεταλλικῶν συρμάτων, είναι χαρακτηριστικά τής τέχνης του

<sup>1</sup> Ε. ΒΕΗ - ΧΑΤΖΗΔΑΚΗ, Κατάλογος, άρ. 87.

<sup>2</sup> Μ. Σ. ΘΕΟΧΑΡΗ, Ὑπογραφαι κεντητῶν επί άμφίων του Ἀθῶ, ΕΕΒΣ τόμ. ΔΒ', 1963, σ. 500-501, πίν. Η', ένθα όμως ή άρχή τής χρονολογίας Αφ... δύναται ίσως να άναγνωσθῆ ΑΩ..

<sup>3</sup> Τὸ εν εξ αὐτῶν είναι τὸ κατωτέρω ύπ' άρ. 6 δημοσιευόμενον. Τὸ ξετερον φυλάσσεται εν τῶ Βυζαντινῶ Μουσείῳ Ἀθηνῶν, ή δέ Μονή διατηρεϊ τήν από 26ης Αύγουστου 1890 άπόδειξιν τής παραλαβῆς, ύπογεγραμμένην ύπό του Λαμπάκη, ήτις αναφέρει: «*Χρυσοκέντητον πητραχήλιον έφ' οῦ εικονίζονται 13 χρυσοκέντητοι ιεραϊ εικόνες*».

<sup>4</sup> Πρβλ. Ε. ΒΕΗ - ΧΑΤΖΗΔΑΚΗ, Κατάλογος άρ. 88, 89, 90. Ν. ΔΕΛΙΑΛΗ, Ἀναμνηστικῆ εικονογραφημένη έκδοσις Παύλου Χαρίση κλπ., Κοζάνη 1935, εικ. σ. 120.

Φιλοθέου. Τὸ κέντημα κοσμεῖται μὲ χρωματιστοὺς λίθους καὶ πούλιες.

\* \* \*

4. ᾠμοφόριον *Νεοφύτου, μητροπολίτου Γάνου καὶ Χώρας (1749)* (πίν. ΚΑ, α). Ἐπιθήματα σταυρόσημα χρυσοκέντητα ἐπὶ ἐρυθροῦ μεταξωτοῦ. Εἰς τοὺς «ποταμοὺς» φέρει τὴν ἀκόλουθον ἀρχαῖζουσαν ἐπιγραφὴν εἰς ἱαμβικὸν τρίμετρον:

ΚΤΕΑΡ ΠΕΛΕΙ ΓΕ ΤΟΥ ΓΑΝΟΥ<sup>1</sup> | ΝΕΟΦΥΤΟΥ  
ΕΑΙΣ ΔΑΠΑΝΑΙΣ ΚΟΣΜΙΩΣ ΤΕΤΥΓΜΕΝΟΝ | ΔΙ ΟΥ  
ΛΙΤΑΖΕΙ Χ(ΡΙΣΤΟ)Ν ΤΟΙΣ ΨΜΟΙΣ | ΦΕΡΩΝ ΥΠΕΡ  
ΕΑΥΤΟΥ ΚΑΙ ΒΡΟΤΩΝ | ΣΩΤΗΡΙΑΣ . . ΠΟΝΟΣ ΣΟ-  
ΦΙΑΣ. ΑΨΜΘ.

ἥτις μεταγράφεται:

Κτέαρ πέλει γε τοῦ Γάνου Νεοφύτου  
Ἐαῖς δαπάναις κοσμίως τετυγμένον  
Δι οὗ λιτάζει Χριστὸν τοῖς ὤμοις φέρων  
Ἐπερ ἑαυτοῦ καὶ βροτῶν σωτηρίας  
Πόνος Σοφίας. ΑΨΜΘ.

Ἡ κεντήτρια Σοφία εἰργάσθη καὶ διὰ τὰ ἐπιθήματα τοῦ ὑπ' ἀρ. 52 (Κατ.) ὠμοφορίου τοῦ Μουσείου Μπενάκη. Τὸ κέντημα αὐτῆς ζωηρῶς ἀνάγλυφον δμοιάζει πρὸς μικρογραφίαν. Τὰ πρόσωπα ἔχουν ἐκτελεσθῆ με λεπτοτάτην μέταξαν κατὰ τὸν ζωγραφικὸν τρόπον. Εἰς τὰ λοιπὰ μέρη γίνεται χρῆσις χρυσοῦ καὶ ἀργυροῦ σύρματος.

Ἡ Νεοφύτος ὑπῆρξε μητροπολίτης Γάνου καὶ Χώρας κατὰ τὰ ἔτη 1744-1759<sup>2</sup>.

\* \* \*

5. ᾠμοφόριον *Μεθοδίου Ἀγκύρας*. Ἐπὶ λευκοῦ ὄλοσηρικοῦ, ἐρυθρὰ ρομβοειδῆ ἐπιθήματα, χρυσοκέντητα, φέροντα παραστάσεις Ἐθαγγελιστῶν. Ὁ πόλος τοῦ τραχήλου φέρει παρά-

<sup>1</sup> Ὁ Γάνος, πόλις τῆς Θράκης, ἐν τῇ Προποντίδι, διατηρήσασα ἀπὸ τοῦ 5ου π.Χ. αἰῶνος μέχρι σήμερον τὸ ὄνομά της. Ἡ νεωτέρα πόλις, κειμένη εἰς ἀπόστασιν 25 χμ. ἀπὸ τῆς Ραιδεστοῦ, κατακείτο μέχρι τῆς ἀνταλλαγῆς τῶν πληθυσμῶν (1922) ὑπὸ 2.000 περίπου Ἑλλήνων. Ἡ μητρόπολις Γάνου ἀναφέρεται ἀπὸ τοῦ 1347 ἀπὸ δὲ τοῦ τέλους τοῦ 16ου αἰ. τιτοφορεῖται μητρόπολις Γάνου καὶ Χώρας.

<sup>2</sup> Πρβλ. Θερακικά τόμ. ΣΤ', 1935, σ. 60 καὶ τόμ. ΙΔ', 1940, σ. 100.

στασιν τοῦ Χριστοῦ με τὸν ἀμνὸν ἐπ' ὤμων. Γύρωθεν ἡ ἐπιγραφὴ:

† ΕΠΙ ΨΜΩΝ ΦΕΡΩΝ Χ(ΡΙΣΤΟ)Σ ΤΗΝ ΠΛΑΝΗΘΕΙ-  
ΣΑΝ ΑΡΑΣ ΦΥΣΙΝ ΑΝΑΛΗΦΘΕΙΣ ΤΩ ΘΕΩ Κ(ΑΙ)  
ΠΑΤΡΙ<sup>1</sup>.

Εἰς τοὺς ποταμοὺς:

Δεξιὰ: † ΜΕΘΟΔΙΟΥ ΑΡΧΙΕΡΕΩΣ  
Ἄριστ.: ΜΗΤΡΟΠΟΛΙΤΟΥ ΑΝΓΥΡΑΣ

Εἰς τὴν μητρόπολιν Ἀγκύρας ἀναφέρεται ἀρχιερεὺς Μεθόδιος μεταξὺ τῶν ἐτῶν 1814-1823<sup>2</sup>.

\* \* \*

6. Ἐπιτραχήλιον *τῆς κεντητρίας Κοκόννας (1807)*<sup>3</sup> (πίν. ΙΗ', α καὶ ΙΘ'). Λευκὸν ὄλοσηρικόν ὕφασμα, τοῦ ὁποῦ ὀλόκληρος ἡ ἐπιφάνεια (1.32×0.32) καλύπτεται διὰ τοῦ κεντήματος. Εἰς τὸ κάτω ἄκρον κρέμανται δέκα θύσανοι ἐκ χρυσοῦ σύρματος. Ἐκάστη λωρὶς διαιρεῖται δι' ἀνθικὸν κοσμήματος τυποποιημένου εἰς ἔξι τμήματα, ἕκαστον τῶν ὁποίων φέρει τὴν ἀκόλουθον παράστασιν:

Ἄγια Τριάς	Ἐθαγγελισμὸς
Γέννησις	Βάπτισις
Σταύρωσις	Ἀνάστασις
Ἀρχαγγελοὶ	Κωνσταντῖνος καὶ Ἐλένη
2 Ἐθαγγελισταὶ	2 Ἐθαγγελισταὶ
Τρεῖς Ἱεράρχαι	Ἄγ. Ἀντώνιος, Ἐυθύμιος, Σάββας

Πέτρος, Παῦλος Ἄγ. Δημήτριος, Γεώργιος.

Ἀνθικὸν κόσμημα περιβάλλει καὶ τὸν τραχήλον εἰς τὸ κέντρον τοῦ κοσμήματος εἰκονίζεται ὁ Χριστὸς εὐλογῶν ἐν μέσῳ στηθαρίων ἀγγέλων.

Εἰς τὸ τελευταῖον τμήμα τῆς ἀριστερᾶς λωρίδος, ἔνθα οἱ κορυφαῖοι Ἀπόστολοι, εἰς τὸν χρυσοκέντητον κάμπον, διὰ φαιᾶς μετάξης με λεπτὰ κεφαλαῖα γράμματα, τὸ ὄνομα τῆς κεντητρίας:

ΠΟΝΗΜΑ ΚΟΚΟΝΑΣ

Εἰς τὴν παρυφὴν ἐκάστης λωρίδος, ἡ ἐπιγραφὴ:

Ἄριστ. ΒΟΗΘΕΙΑ ΔΕ ΣΥΝΤΟΝΩ ΠΡΟΘΥΜΙΑ | ΧΡΙ-  
ΣΤΙΑΝΩΝ ΕΥΣΕΒΩΝ ΚΑΙ ΩΦΕΛΕΙΑ | ΕΓΕΝΕΤΟ ΑΜ-  
ΦΙΕΡΩΘΕΝ ΤΩ ΑΓΙΩ ΤΩΝ |

<sup>1</sup> Ἡ εὐχὴ ἡ ἀπαγγελομένη ὑπὸ τοῦ διακόνου, ὅτε ὁ ἀρχιερεὺς ἐνδύεται τὸ ὠμοφόριον, ἔχει ἀκριβῶς ὡς ἔστι: Ἐπ' ὤμων, Χριστέ, τὴν πλανηθεῖσαν ἀρας φύσιν, ἀναληφθεῖς τῷ Θεῷ καὶ Πατρὶ προσήγαγες.

<sup>2</sup> Νέος Ποιμὴν, τόμ. Β', 1920, σ. 134.

<sup>3</sup> ΑΒ. ΠΑΠΑΔΟΠΟΥΛΟΣ, ἔ.ἀ. σ. 84, εἰκ. 12.

Δεξιά: ΙΕΡΩΝ ΤΑΞΙΑΡΧΩΝ ΜΟΝΑΣΤΗΡΙΩ ΟΠΕΡ |  
ΕΝΘΥΜΟΥΝΤΑΙ ΕΝ ΑΥΤΩ ΑΟΙΔΙΩΣ ΟΙ | ΒΟΗΘΗΣΑΝ-  
ΤΕΣ ΑΥΤΩ ΕΛΕΥΘΕΡΙΩΣ. ΑΩΖ.

Γύρωθεν τοῦ τραχήλου :

† ΚΑΙ ΔΙΑ ΣΥΝΔΡΟΜΗΣ ΤΟΥ ΠΑΝΟΣΙΩΤΑ ΓΟΥ  
ΗΓΟΥΜΕΝΟΥ ΣΑΜΟΥΗΛ ΤΑΞΙΑΡΧΙΤΟΥ<sup>1</sup>.

Τὸ ἀνωτέρω ἐπιτραχήλιον δύναται νὰ παρα-  
βληθῆ ὡς πρὸς τὴν διάταξιν, τὴν εἰκονογρα-  
φίαν, τὰ διακοσμητικὰ θέματα καὶ τὴν τεχνικὴν  
πρὸς τὸ ἐπιτραχήλιον τῆς κεντητριάς Δεσποινέ-  
τας, τὸ ἐναποκείμενον εἰς τὴν ρουμανικὴν μο-  
νὴν Hurez<sup>2</sup>. Ἄλλωστε καὶ τὸ ἐπιτραχήλιον  
τῆς Μονῆς Ταξιαρχῶν ἔχει τὴν προέλευσιν ἐκ  
Κωνσταντινουπόλεως, ὡς μαρτυρεῖ ὁ Ἱερὸς Κῶ-  
διξ τῆς μονῆς<sup>3</sup> καὶ ἡ ὑπογραφή τῆς κεντη-  
τριάς. Ἡ Κοκώνα τοῦ Ρολοῦ ὑπογράφεται εἰς  
δέκα τοῦλάχιστον ἄμφια, ἕξ ὧν μόνον δύο (οἱ  
ἐπιτάφιοι Μουσείου Μπενάκη καὶ Βελβενδοῦ)<sup>4</sup>  
ἔχουν ἐκδοθῆ.

Τὴν εἰκονογραφίαν, ὡς καὶ τὸν διάκοσμον,  
χαρακτηρίζει ἰσχυρὰ δυτικὴ ἐπίδρασις. Τὸ κέν-  
τημα ἔχει ἐκτελεσθῆ εἰς ἔξοργον ἀνάγλυφον.  
Διὰ τὸ βάθος ἢ τεχνίτις μετεχειρίσθη περιε-  
στραμμένον σύρμα, διὰ τὰ πρόσωπα λεπτὴν μέ-  
ταξιν εἰς βαθμιαίας ἀποχρώσεις ἀποδώσασα  
οὕτω τὰς μορφὰς κατὰ τρόπον ζωγραφικόν.  
Μετεχειρίσθη ἐπίσης μικροὺς μαργαρίτας εἰς  
τοὺς φωτοστεφάνους καὶ τιτριῖ, κυρίως εἰς  
τὸν ἀνθικὸν διάκοσμον.

\* \* \*

7. Ἐπιτραχήλιον τοῦ ἔτους 1808 (πίν.  
ΙΗ', β). Ἔχει κεκομμένον κυκλικῶς τὸ περὶ τὸν  
τραχήλον τμήμα. Εἶναι κεντημένον ἐπὶ μάρου  
μεταξωτοῦ. Ἐκ τῆς παρυφῆς κρέμανται χρυσο-  
σοὶ ἐκ χρυσονήματος καὶ ἀργυρονήματος. Αἱ  
διαστάσεις αὐτοῦ: 1.33 × 0.27 μ.

Εἰς τὴν προσθίαν ὄψιν, ἐκάστη τῶν δύο κα-  
τερομένων λωρίδων κοσμεῖται δι' ἀνθοφόρου  
ἐλικοειδοῦς βλαστοῦ, ἐντὸς τοῦ ὁποίου τρία Χε-  
ρουβεῖμ. Εἰς τὸν τραχήλον ὁ βλαστὸς σχηματί-  
ζει σταυρόν. Εἰς τὴν ἄκρην τῶν λωρίδων κα-

<sup>1</sup> Ἡ ἐπιγραφή αὕτη φαίνεται προστεθεῖσα ὑπὸ  
τοῦ Σαμουήλ, ὅτε οὗτος ἐγένετο ἡγούμενος τῆς Μονῆς.

<sup>2</sup> C. NICOLSCU, ἔ.ἀ.

<sup>3</sup> Βλ. ἀνωτέρω σ. 11β καὶ ὑποσημ. 3.

<sup>4</sup> Ν. ΔΕΛΙΑΛΗ, Ὁ ἐπιτάφιος Βελβενδοῦ καὶ δύο  
κώδικες, Μακεδονικὸν Ἡμερολόγιον 1955, σ. 51.

κότεχνος ἐπιγραφή διὰ μετάξης, εἰς δύο σειρὰς  
ἀριστερά, εἰς μίαν δεξιά :

Ἄριστ. ΔΙΑ ΔΑΠΑΝΗΣ ΣΑΜΟΥΗΛ ΙΕΡΟ|  
ΜΟΝΑΧΟΥ ΤΑΞΙΑΡΧΙΤΟΥ

Δεξιά: ΑΩΗ' Ἰανουαρίου 6.

Ἡ ἐπιγραφή αὕτη, ὡς καὶ ἐκείνη ἐπὶ τοῦ  
τραχήλου τοῦ προηγουμένου (ὑπ' ἀρ. 6) ἀμφίου,  
φαίνεται προστεθεῖσα ἐκ τῶν ὑστέρων. Ἀνήκει  
ἄρα γε τὸ ὑπὸ ἐξέτασιν ἄμφιον εἰς ἐκεῖνα, ἅτινα  
ἐκόμισεν ὁ Σαμουήλ ἐκ Κωνσταντινουπόλεως ;  
Ὡς πρὸς τὴν τεχνικὴν δύναται νὰ παραβληθῆ  
πρὸς ἄλλα πένθιμα ἐπιτραχήλια φυλασσόμενα  
ἐν Ρουμανίᾳ, Σερβίᾳ<sup>1</sup> καὶ ἀλλαχοῦ, τῶν ὁποίων  
ὅμως ἡ προέλευσις δὲν ἔχει εἰσέτι καθορισθῆ.

Κέντημα ἀνάγλυφον, κυρίως εἰς τὰ Χερου-  
βεῖμ. Γίνεται χοῆσις τιτριῖ καὶ πούλιας ποι-  
κίλων χρωμάτων.

\* \* \*

8. Ζεῦχος ἐπιμανικίων τοῦ Παλαιῶν Πα-  
τρῶν Θεοφάνους (1612-1638) (πίν. Κ, β).  
Ὑφασμα ἐρυθρὸν μεταξωτὸν κεντημένον διὰ  
χρυσονημάτων καὶ ἀργυρονημάτων. Διαστάσεις:  
0.32 × 0.23 μ.

Ἐπὶ τοῦ ἐνὸς ἐπιμανικίου παρίσταται ἡ Με-  
τάδοσις (Η ΜΕΤΑ-ΔΩ-ΣΙΣ) κάτωθεν τριλόβου ἀψι-  
δώματος. Ὁ Χριστὸς εἰς τὸ μέσον ὀπισθεν τῆς  
Ἁγίας Τραπέζης καὶ ἑκατέρωθεν Αὐτοῦ οἱ μα-  
θηταὶ συγκεντρωμένοι εἰς δύο ὁμίλους τῶν ἕξ.  
Ὑπεράνω τῆς κεφαλῆς τῶν Ἀποστόλων ἡ ἐπι-  
γραφή: ΛΑΒΕΤΕ ΦΑΓΕΤΕ ΤΟΥΤΟ ΕΣΤΙ ΤΟ ΣΩΜΑ.

Κάτωθεν τῆς παραστάσεως, εἰς δύο σειρὰς :  
Η ΔΕΞΙΑ ΣΟΥ ΚΥΡΙΕ ΔΕΔΟΞΑΣΤΑΙ ΕΝ ΙΣΧΥΙ  
Η ΔΕΞΙΑ ΣΟΥ |  
ΠΑΛΑΙΩΝ ΠΑΤΡΩΝ ΚΥΡ ΘΕΟΦΑΝΗΣ.

Τὴν παράστασιν περιβάλλει στενὴ ταινία κο-  
σμουμένη δι' ἐλικοειδοῦς βλαστοῦ.

Ἐπὶ τοῦ ἑτέρου ἐπιμανικίου εἰκονίζεται, κατὰ  
τὴν αὐτὴν διάταξιν, ἡ Μετάληψις (Η ΜΕΤΑ-ΛΗΨΙΣ)  
Ἐπιγραφαί :

ΠΙΕΤΕ ΕΞ ΑΥΤΟΥ ΠΑΝΤΕΣ ΤΟΥΤΟ ΕΣΤΙ ΤΟ  
ΑΙΜΑ ΜΟΥ.

ΑΙ ΧΕΙΡΕΣ ΣΟΥ ΕΠΟΙΗΣΑΝ ΜΕ ΚΑΙ ΕΠΛΑΣΑΝ ΜΕ  
ΣΥΝΕΤΙΧΟΝ ΜΕ | ΠΑΛΑΙΩΝ ΠΑΤΡΩΝ ΚΥΡ ΘΕΟ-  
ΦΑΝΗΣ.

Αἱ εἰκόνες τῆς Μεταδόσεως καὶ Μετάληψεως

<sup>1</sup> Βλ. προχείρως D. STOJANOVIC, Καλλιτεχνικὰ  
κεντήματα ἐν Σερβίᾳ τῶν 14<sup>ου</sup> - 19<sup>ου</sup> αἰ., Βελιγρά-  
διον 1959 (σερβιστί), ἀρ. 56.

είναι συνήθεις εις επιμανίκια<sup>1</sup>.

Ὁ Θεοφάνης οὗτος διετέλεσε κατ' ἀρχὰς μητροπολίτης Σερρών, ἀπὸ δὲ τοῦ ἔτους 1612 μέχρι τοῦ 1638 μητροπολίτης Παλαιῶν Πατρῶν<sup>2</sup>. Ἡ Μονὴ Ταξιαρχῶν κατέχει καὶ κώδικα αὐτοῦ, μὲ σημείωμα τοῦ ἰδίου, τοῦ ἔτους 1622<sup>3</sup>. Εἶναι γνωστὰ τὰ πολυτελῆ ὠμοφόρια τοῦ ἐν λόγῳ ἱεράρχου<sup>4</sup>.

\* \* \*

**9. Ζεῦγος επιμανικίων Νεοφύτου, μητροπολίτου Γάνου καὶ Χώρας (1749)** (πίν. ΚΑ, β). Ὑφασμα πράσινον μεταξωτόν. Διαστάσεις: 0.24×0.15 μ.

Παράστασις Εὐαγγελισμοῦ κατανεμημένη εἰς τὰς δύο ἐπιχειρίδας. Ἡ Παναγία καὶ ὁ Ἅγγελος παρίστανται ὄρθιοι, κατὰ τρία τέταρτα, ἐντὸς ὠροειδῶν ἀργυροκεντήτων πλαισίων. Ἐκ τῆς βάσεως τῶν πλαισίων ἀναπηδᾷ βλαστὸς μετ' ἀνθέων καὶ φύλλων, ὅστις πληροῖ τὴν λοιπὴν ἐπιφάνειαν τῶν επιμανικίων.

Ἐπὶ τοῦ επιμανικίου τοῦ φέροντος τὴν παράστασιν τοῦ Ἁγγέλου ἡ ἐπιγραφή:

ΜΕΟΦΥΤΟΥ ΑΥΜΘ

Ἐπὶ τοῦ ἑτέρου:

ΓΑΝΟΥ Κ(ΑΙ) ΧΩΡΑΣ.

Τὸ ζεῦγος τῶν επιμανικίων ἀποτελεῖ συμπλήρωμα τοῦ ἀνωτέρω ὠμοφορίου ὑπ' ἀρ. 4.

<sup>1</sup> Πρβλ. G. MILLET, Broderies religieuses de style byzantin avec la collaboration de Hélène des Ylouses, Paris 1939 et 1947, πίν. CXXIII. Μ. Σ. ΘΕΟΧΑΡΗ, Ὑπογραφαὶ κεντητῶν, πίν. I.

<sup>2</sup> ΣΤ. ΘΩΜΟΠΟΥΛΟΣ, Ὁ Παλαιῶν Πατρῶν μητροπολίτης Θεοφάνης ὁ Φλωρίας καὶ τὰ ὠμοφόρια αὐτοῦ, ΔΙΕΕ τόμ. Η', 1923, σ. 94-107. Βλ. καὶ Τ. ΓΡΙΤΣΟΠΟΥΛΟΥ, Μονὴ Φιλοσόφου, ἐν Ἀθήναις 1960, σ. 374-381.

<sup>3</sup> Ὁ κώδιξ οὗτος γραφεὶς ὑπὸ Ματθαίου Μυρέων «ἐν ἔτει ζρκη' μηνὶ Ἰουνίῳ κβ' ἐν τῇ σεβασίᾳ μονῇ τοῦ Δάλου» ἐν Βλαχίᾳ φέρει τὸ ἀκόλουθον σημείωμα: Ἡ παροῦσα θεία Λειτουργία πέφικεν ἐμοῦ, ἀρχιδύτου Θεοφάνους Παλαιῶν Πατρῶν, καὶ ὅστις βουλιθῆ λαβὴν αὐτὴν χωροῖς ἡμετέρας θελήσεως, ἐχέτο τὰς ἀρχὰς τῶν τῆς θεοφόρων πατέρων. Κατὰ τὸ ἀγιώνυμον ἔτος ακκβ', ἰνδ. ιστ.».

<sup>4</sup> Κ. Γ. ΖΗΣΙΟΥ, Μακεδονίας χριστιανικὰ μνημεῖα, ΠΑΕ 1913, σ. 188. Γ. ΛΑΜΠΑΚΗ, Περιηγήσεις, ΔΧΑΕ τ. Ε', 1905, σ. 51 καὶ ΣΤ. ΘΩΜΟΠΟΥΛΟΥ, ἔ.δ. σ. 100 κ.έξ.

Ἡ παράστασις τοῦ Εὐαγγελισμοῦ εἶναι συνήθης εἰς επιμανίκια<sup>1</sup>. Τὸ κέντημα, ἀνάγλυφον, ἔχει ἐκτελεσθῆ με λεπτὸν σύρμα καὶ χρυσοῦνημα, καθαρὸν καὶ λεπτὸν μετάξινον νῆμα καὶ τιτριλί. Κοσμεῖται διὰ λεπτῶν μαργαριτῶν. Ἔργασία ἐπιμελεημένη. Ἐκ τῆς τεχνικῆς δύναται νὰ ἀποδοθῆ εἰς τὴν κεντήτριαν Σοφίαν τοῦ ἀνωτέρω ὠμοφορίου τοῦ ἱεράρχου.

\* \* \*

**10. Ζεῦγος επιμανικίων 18ου αἰῶνος** Κεντημένον ἐπὶ ἐρυθροῦ ὄλοσηρικοῦ. Διαστάσεις: 0.21×0.16 μ.

Εἰκονίζεται ὁ Εὐαγγελισμὸς μετὰ τὰ δύο πρόσωπα ὄρθια ἐντὸς ἐξαγώνων χρυσοκεντήτων πλαισίων. Ἡ λοιπὴ ἐπιφάνεια τοῦ ὑφάσματος πληροῦται δι' ἀνθισμένων βλαστῶν.

Γίνεται χρῆσις χρυσονημάτων καὶ λεπτοῦ χρυσοῦ καὶ ἀργυροῦ σύρματος. Τὰ πρόσωπα ἀποδίδονται κατὰ τὸν ζωγραφικὸν τρόπον. Εἰς τὸ περίγραμμα τοῦ πλαισίου, τῶν μορφῶν ὡς καὶ εἰς τὸ ἀνθικὸν κόσμημα, χρῆσις τιτριλί.

\* \* \*

**11. Ζεῦγος επιμανικίων 18ου αἰῶνος** Κεντημένον ἐπὶ πορφυροῦ ὑφάσματος. Διαστάσεις 0.22×0.15 μ.

Εἰκονογραφικῶς ὁμοιάζει πρὸς τὸ ὑπ' ἀρ. 10 ζεῦγος. Διαφέρει ἐκείνου ὡς πρὸς τὸ ὕλικόν καὶ τὴν ἐργασίαν, ἥτις ἐνταῦθα δὲν διακρίνεται διὰ λεπτότητα. Εὐρεῖα χρῆσις τιτριλί εἰς τὸν διάκοσμον.

\* \* \*

**12. Ζεῦγος επιμανικίων τοῦ ἔτους 1887** (πίν. Κ, α). Κεντημένα ἐπὶ ἐρυθροῦ βελούδου ἀρκετὰ ἐφθαρμένου. Διαστάσεις: 0.26×0.17 μ.

Παρίσταται ὁ Εὐαγγελισμὸς εἰς ἑκατέραν τῶν ἐπιχειρίδων. Ἀριστερὰ τῆς παραστάσεως, κάτωθεν, σημειοῦται τὸ ἔτος 1887. Ἡ εἰκὼν ἐγκλείεται ἐντὸς στενῆς ταινίας κεκοσμημένης με βλαστὸν.

Τὸ κέντημα ἔχει ἐκτελεσθῆ ἐξ ὀλοκλήρου με τιτριλί. Πούλιες εἰς τὸν βλαστὸν καὶ τοὺς φωτοστεφάνους.

<sup>1</sup> Πρβλ. προχείρως G. MILLET, Broderies, πίν. CXVIII, CXIX, CXX, CXXI, CXXII. Μ. Σ. ΘΕΟΧΑΡΗ, Ὑπογραφαὶ κεντητῶν, πίν. Ε', ΙΓ'.

**13. Ἐπιγονάτιον Ἰωάσαφ Ἄνδρου (1774)** (KB, α). Κεντημένον δι' ἀργυροῦ σύρματος ἐπὶ ἐρυθροῦ μεταξωτοῦ. Διαστάσεις: 0.30 × 0.30. Ἐντὸς ῥόμβου παριστᾷ τὴν Ἀνάστασιν κατὰ τὴν δυτικὴν εἰκονογραφίαν. Ὁ ῥόμβος περιβάλλεται ὑπὸ ἐλικοειδοῦς ἀνθικοῦ κοσμήματος. Γύρωθεν ἡ ἐπιγραφή:

ΚΤΗΜΑ ΠΟΙΜΕΝΟΣ | ΑΝΤΡΟΥ ΙΩ(Α)ΣΑΦ | ΤΟΥ  
ΕΚ (Α)ΓΙΝΗΣ ΑΥΖΔ | ΠΟΝΟΣ ΕΛΕΝΗΣ.

Ὁ Ἰωάσαφ κατήγετο ἐξ Αἰγίνης καὶ ἦτο ἀνὴρ μεγάλης παιδείας. Προεχειρίσθη ἀρχιεπίσκοπος Ἄνδρου κατὰ Νοέμβριον τοῦ 1768 ἀρχιερατεύσας μέχρι τοῦ θανάτου του τῷ 1774. Ἐπ' αὐτοῦ ἐτέθησαν τὸ πρῶτον ἐν Ἄνδρῳ αἱ βάσεις Σχολῆς ἑλληνικῶν γραμμάτων. Κατὰ τὴν ὑπὸ τῶν Ρώσων κατοχὴν τῶν Κυκλάδων (1770-1774) ὁ Ἰωάσαφ ὑπέγραψε τὴν 13ην Φεβρ. 1771 ἔγγραφον, δι' οὗ ἐδήλου τὴν τελείαν ὑποταγὴν τοῦ ποιμνίου του εἰς τὰς ρωσικὰς ἀρχάς<sup>1</sup>.

**14. Ἐπιγονάτιον τοῦ 18ου αἰῶνος** (πίν. KB, β). Κεντημένον ἐπὶ ἰοχρόου βελούδου.

<sup>1</sup> Δ. Π. ΠΑΣΧΑΛΗ, Ἡ Ἄνδρος, τόμ. Β', ἐν Ἀθήναις 1927, σ. 356.

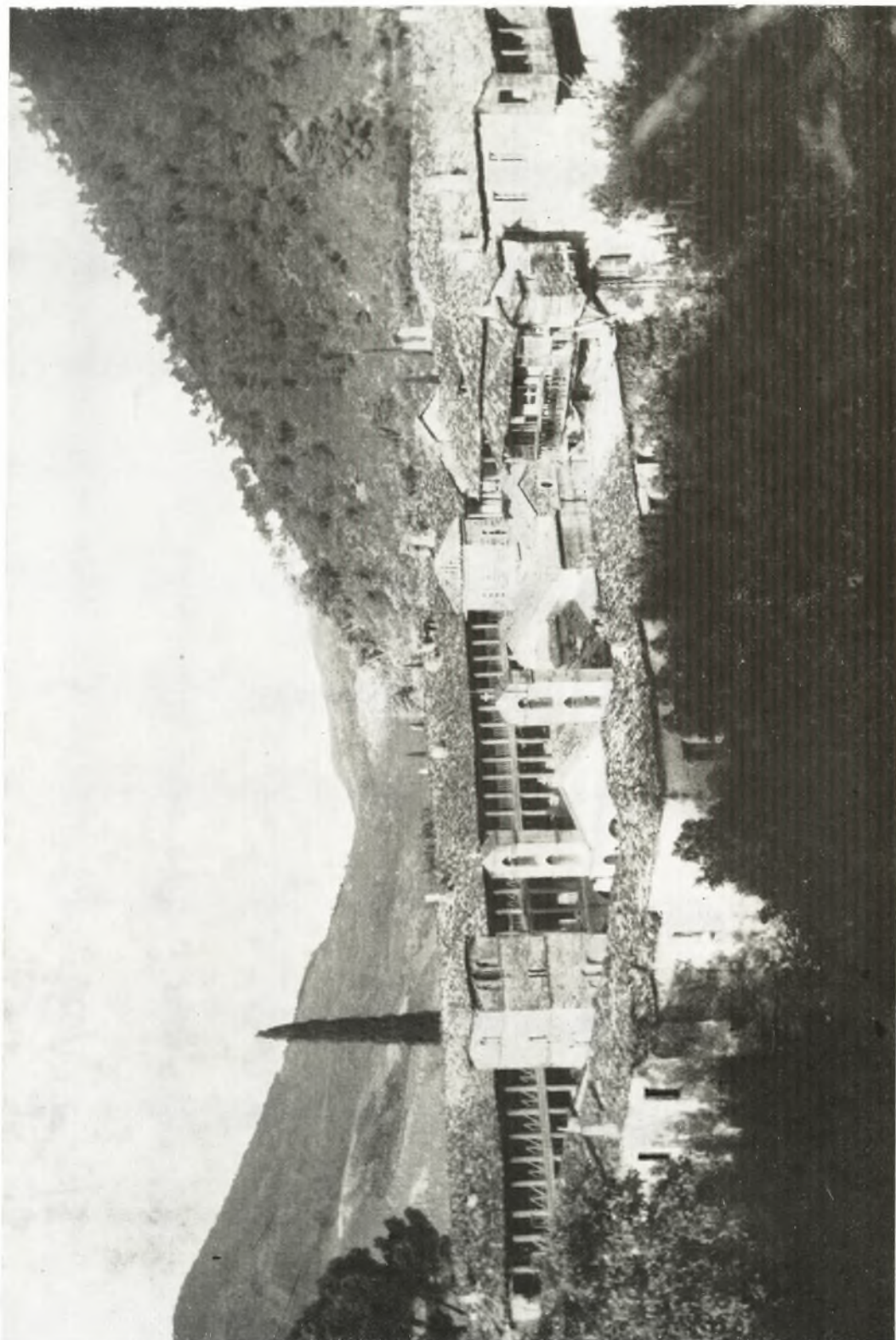
Διαστάσεις: ἐσωτερικοῦ τετραγώνου 0.21<sup>2</sup> μ., μὲ τὸ πλαίσιον, 0.29<sup>2</sup> μ. Εἰκονίζεται κύκλος ἐγγεγραμμένος ἐντὸς τετραγώνου. Ἐντὸς τοῦ κύκλου, ἡ Ἀνάστασις κατὰ τὴν δυτικὴν εἰκονογραφίαν: Ὁ Χριστὸς ἀναπηδᾷ ἐκ τοῦ τάφου, κρατῶν σημαίαν σταυροφόρον εἰς τὴν ἀριστερὰν, ἐνῶ διὰ τῆς δεξιᾶς εὐλογεῖ. Παρὰ τὸ μνημεῖον οἱ ἀφυπνισθέντες φρουροί. Εἰς τὰς τέσσαρας γωνίας ἀνά ἐν ἀνθικὸν κόσμημα. Τὸ τετράγωνον πλαισιοῦται ὑπὸ ζώνης φερούσης τυποποιημένον ἐλικοειδῆ βλαστόν.

Ἡ παράστασις τῆς Ἀναστάσεως εἶναι συνήθης εἰς ἐπιγονάτια<sup>1</sup>.

Τὸ κέντημα ὁμοιάζει πρὸς τὰ προερχόμενα ἐκ Κωνσταντινουπολιτικῶν ἐργαστηρίων. Ὡς πρὸς τὴν τεχνικὴν παρατηρεῖται ἔντονος ἀναγλυφικότης καὶ δεξιοτεχνία εἰς τὴν ἐκτέλεσιν. Τὰ χρησιμοποιούμενα ὕλικά εἶναι χρυσοῦν καὶ ἀργυροῦν σύρμα ἐκλεκτῆς ποιότητος (λάρναξ, κολόβιον, στολαὶ φρουρῶν καὶ ἀγγέλου), τιτριὸν (σύννεφα) καὶ πούλιες.

<sup>1</sup> Πρβλ. G. MILLET, αὐτόθι πίν. CXXIX, CXXXI, CXXXIII καὶ M. Σ. ΘΕΟΧΑΡΗ, αὐτόθι πίν. Ζ'.

ΜΑΡΙΑ Σ. ΘΕΟΧΑΡΗ



Μονή Ταξιαρχών Αγιάς. Γενική άποψη.

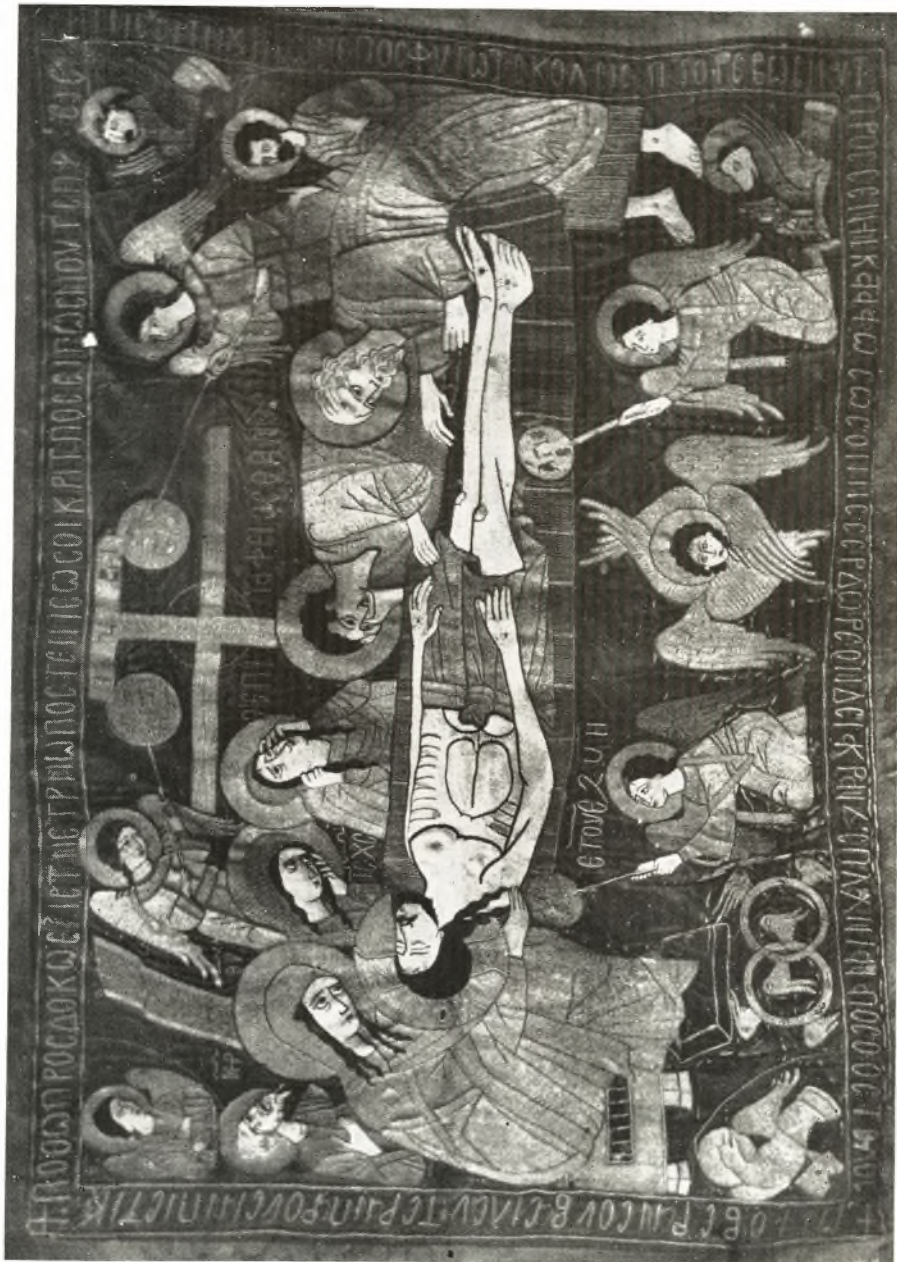




α. Ὁ πύργος τῆς Μονῆς Ταξιαρχῶν, ἔνθα τὸ παλαιὸν σμευοφυλάκιον.



β. Τὸ καθολικὸν τῆς Μονῆς Ταξιαρχῶν.



Ἐπιτάφιος Ἀρσένιου κεντητοῦ, ἔτος 1589-90.



\*Επιτάφιος Ἀρσενίου κεντητοῦ. Λεπτομέρεια τοῦ πίν. ΙΔ'.



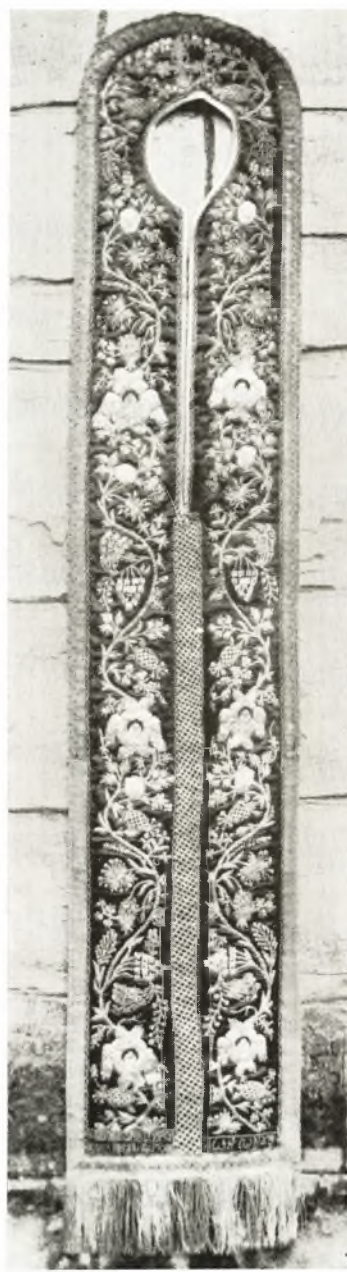
Ἐπιτάφιος τῆς κεντηρίας Δεσποινῶν 1685.



Πύλη, έργον Φιλοθέου ιεροδιακόνου Χίου. Άρχαι 19ου αιώνος.



α. 'Επιτραχήλιον, ἔργον τῆς κεντη-  
τρίας Κοκώνας 1807.



β. 'Επιτραχήλιον τοῦ ἔτους 1808.



Ἐπιτραχήλιον τῆς κεντηρίας Κοκώνας (1807).



α. Ἐπιμανίκιον τοῦ ἔτους 1887.

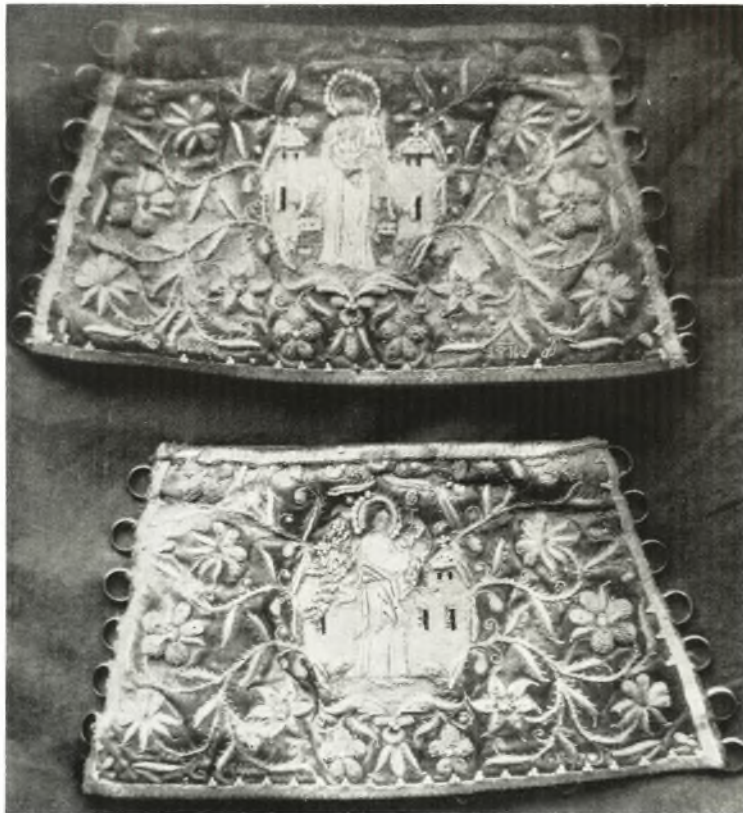


β. Ἐπιμανίκιον Παλαιῶν Πατρῶν Θεοφάνους (1612 - 1638).





α. Ώμοφόριον Νεοφύτου, μητροπολίτου Γάνου καὶ Χώρας (1749).



β. Ζεϋγος ἐπιμανικίων Νεοφύτου μητροπολίτου Γάνου καὶ Χώρας (1749).