



Εἰκ. 1. Ἐποψίς τοῦ νοτίου τμήματος τοῦ λιμενίσκου τῆς Μουνηχίας. Δεξιὰ ὁ μικρὸς λόφος Κουμουνδούρου ἐνθα ἐγένοντο αἱ ἀνασκαφαί.

8. ΑΝΑΣΚΑΦΙΚΑΙ ΕΡΕΥΝΑΙ ΕΝ ΚΑΣΤΕΛΛΑΙ ΤΟΥ ΠΕΙΡΑΙΩΣ

Προκειμένου νὰ δημοσιευθῇ προσεχῶς λεπτομερεστέρα μελέτη περὶ τῶν ἐπὶ τοῦ λεγομένου λόφου τοῦ Κουμουνδούρου ὑπεράνω τοῦ Τουρκολιμάνου τῆς Καστέλλας τοῦ Πειραιῶς γενομένων ἀνασκαφικῶν ἐρευνῶν, παρέχομεν ἐνταῦθα συντόμως τὰ πορίσματα τῆς ἐργασίας ταύτης.

Αἱ ἐργασίαι ἐγένοντο δαπάναις τοῦ Ὑπουργείου τῆς Παιδείας καὶ τῆς Ἀρχαιολογικῆς Ἑταιρείας, ὑπὸ τὴν διεύθυνσιν τοῦ Καθηγητοῦ κ. Γ. Οἰκονόμου καὶ ὑπὸ τὴν συνεχῆ ἐπίβλεψιν τοῦ Ἐφόρου κ. Ἰω. Θρεψιάδου, διήρκεσαν δὲ πέντε περίπου μῆνας καὶ διεκόπησαν χωρὶς νὰ ἐρευνηθῶν σημεῖά τινα τοῦ χώρου, ἰδίᾳ δὲ ἡ δευτέρα ἐν αὐτῷ πλατεῖα. Ἐλπίζομεν ὅτι τοῦτο θὰ γίνῃ ἄλλοτε.

Τῆς παρουσίας ἐκθέσεως ἢ σύνταξις ἐγένετο ὑπὸ τοῦ ὑπογραφομένου ἐπὶ τῇ βάσει τῆς κοινῆς συνεργασίας καὶ ἐγκρίσει τοῦ διευθυντοῦ τῆς ἀνασκαφῆς.

Ἀφορμὴν εἰς τὴν ἀνασκαφὴν ἐπὶ τοῦ λόφου Κουμουνδούρου ἔδωκεν ὑπόμνημα τοῦ γνωστοῦ ποιητοῦ κ. Ἀλεξάνδρου Φωτιάδου, ὑποβληθὲν εἰς τὸ Ὑπουργεῖον τῆς Παιδείας καὶ περιλαμβάνον πολυτίμους πληροφορίες, συνο-

δευόμενον δὲ καὶ ἀπὸ δείγματα τυχαίων εὐρημάτων, γενομένων ἐπὶ τοῦ εἰρημένου χώρου καὶ περισυλλεγέντων ὑπὸ τοῦ κ. Φωτιάδου, ὅτε κατόκει οὗτος ἐν τῇ ἐπαύλει τοῦ ἀειμνήστου Πρωθυπουργοῦ Ἀλεξάνδρου Κουμουνδούρου. Ἡ πώλησις τῆς περιοχῆς μετὰ τῆς ἐπαύλεως εἰς τὸν Ναυτικὸν Ὅμιλον τῆς Ἑλλάδος καὶ ἡ ὑπὸ τούτου κατεδάφισις τοῦ παλαιοῦ οἰκοδομήματος πρὸς ἀνεγερσιν νέου παρέσχον τὴν εὐκαιρίαν πρὸς ἐκτέλεσιν τῆς ἐρεῦνης.

Εἰς τὸν Πρόεδρον τοῦ Ναυτικοῦ Ὁμίλου κ. Ἀντώνιον Μπενάκην ὀφείλονται θερμαὶ εὐχαριστίαι διὰ τὴν εὐγενεστάτην προθυμίαν, μετὰ τῆς ὁποίας διηκόλυνε τὰς ἐργασίας, ἔχομεν δὲ πᾶσαν ἐλπίδα, ὅτι καὶ ἐν τῷ μέλλοντι ὁ Ναυτικὸς Ὅμιλος δὲν θὰ ἀποστῇ τῆς ἐπαινετῆς ἀρχαιοφιλίας.

Τὸν κ. Ἀλέξανδρον Φωτιάδην ἔσχεν ἡ ἀνασκαφὴ οὐχὶ μόνον ὑποκινητὴν, ἀλλὰ καὶ πολῦτιμον φίλον καὶ συμπαραστάτην, ἄξιον τῆς εὐγνώμονος ἀναμνήσεως τῶν ἐργασθέντων ἐκεῖ.

Κατὰ τὰς ἐργασίας τῆς ἀνεγέρσεως τοῦ νέου οἰκοδομήματος οὐδὲν λείψανον παρατηρήθη ἐπὶ τοῦ ὑψηλοτέρου σημείου τοῦ λόφου, ὅπου ἀκριβῶς ἐδράζεται τοῦτο, ἐνῶ ἀντιθέτως κατὰ τὴν ἀνεγερσιν τῶν περὶ αὐτὸ ἀναλημμάτων παρατηρήθησαν εἰς τὰ θεμέλιά των ἀρχαῖα λείψανα.

Τὰ σημεῖα, εἰς τὰ ὁποῖα ἐγένοντο ἔρευναι ἦσαν α) δυτικῶς τοῦ νέου οἰκοδομήματος, β) εἰς τὸ περιβάλλον τὸν χώρον τείχος, γ) νοτίως τοῦ οἰκοδομήματος κατὰ τὰς δύο πλατείας του, καθὼς καὶ εἰς τὴν παρακειμένην νησίδα Σταλίδαν καὶ δ) εἰς διάφορα ἄλλα σημεῖα ἐντὸς τοῦ χώρου καὶ περὶ αὐτὸν κατὰ τὴν Α ἰδίαν καὶ Β πλαγιάν του.

Α) Δυτικῶς τοῦ νέου οἰκοδομήματος.

Ἐνταῦθα ἀπεκαλύφθη εἰς κυκλικὸς πύργος¹ καὶ περὶ αὐτόν, μεταγενέστερον τούτου, συγκρότημα (εἰκ. 3 σχέδιον 1)² ἀναλημμάτων.

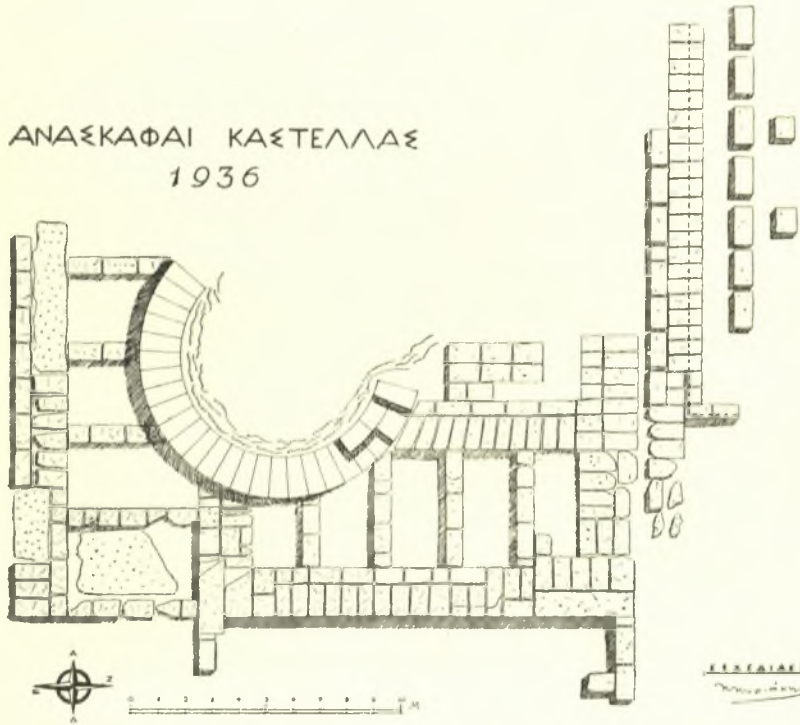
Ὁ κυκλικὸς πύργος σήμερον εὐρίσκεται ἀκριβῶς ὑπὸ τὸν δυτικὸν ἀναλημματικὸν τοῖχον τοῦ νέου οἰκοδομήματος. Εἶνε ἐκτισμένος μὲ μεγάλους σφηνολίθους ἐκ σκληροῦ ἀκτίτου λίθου³ κατὰ τὸν οἰκοδομικὸν τρόπον τὸν ὑπὸ τῶν ἀρχαίων λεγόμενον « ἐναλλάξ φορημθὸν καὶ παρὰ μῆκος ».

¹ Ὁ Judeich, Topographie von Athen, σελ. 144 κέξης, σχεδ. III, ἄλλως σημειοῖ τὰ κατὰ τὴν δυτικὴν ταύτην πλευρὰν τοῦ χώρου φαινόμενα τότε λείψανα.

² Τὰ σχέδια μετὰ πολλῆς προθυμίας, συνέταξεν ὁ κ. Κ. Κυριάκης, σχεδιαστὴς τοῦ γραφείου ἀναστηλώσεως, τὰς δὲ φωτογραφίας ἔκαμεν ὁ κ. Γ. Τσίμας.

³ Βλ. ὀλίγα τινὰ διὰ τὴν κατασκευὴν τῶν τειχῶν τοῦ Πειραιῶς εἰς Judeich ἐνθ' ἄνωτ. σελ. 148.

ΑΝΑΣΚΑΦΑΙ ΚΑΣΤΕΛΛΑΣ
1936



Σχέδιον 1. Ὁ στρογγύλος πύργος καὶ τὸ περὶ αὐτὸν συγκρότημα ἀναλημματικῶν τοίχων.

Τοῦ πύργου τούτου ἀνεσκάφη τὸ τόξον τὸ κατὰ τὴν δυτικὴν καὶ νοτιοδυτικὴν πλευρὰν ἐνῶ τὸ πρὸς βορρᾶν τμήμα μὴ ἀνασκαφέν εὐρίσκεται ὑπὸ τὸν βόρειον ἀναλημματικὸν τοῖχον τοῦ νέου οἰκοδομήματος. Αἱ διαστάσεις τοῦ ἀνασκαφέντος τόξου εἶνε: περίμετρος ἔξωτερικὴ 18.50 μ., ἔσωτερικὴ 13.50, πλάτος 1.50 περίπου.

Ἡ ἔξωτερικὴ ὄψις του εἶνε μὲ ἐπιμέλειαν ἐπεξεργασμένη καὶ ὠμαλι-



Εἰκ. 2. Ἀποψις τοῦ βορείου τμήματος τοῦ λιμενίσκου τῆς Μονιχίας μετὰ μέρος τοῦ ὁμωνύμου λόφου, τῆς νῦν Καστέλλας.

σμένη, ὅσον τοῦλάχιστον φαίνεται. Οἱ λίθοι φέρουν πλαίσια, ἡ ὄψις αὐτῶν εἶνε χαρακτηριστικῶς δεδουλεωμένη διὰ τοῦ κτενίου καὶ αἱ σειραὶ των — σώζονται πιθανῶς ἐπτά — ὅτε μὲν ἔξέχουν περὶ τὰ 0.02 ἕως 0.025 μ., ὅτε δὲ εἰσέχουν. Τοῦτο φαίνεται ὅτι ἐγένετο ἐπίτηδες ὑπὸ τῶν οἰκοδόμων (εἰκ. 4).

Ἡ τελευταία ἐκ τῶν ἐπτά σειρῶν τῶν λίθων — τόσαι σώζονται κατὰ τὸ δυτικὸν ἄκρον — ἐδράζεται ἐπὶ τοῦ ὑποκιτρίνου σεσαθρωμένου βράχου τοῦ λόφου, (ἐπὶ τὸ στέριφον τῶν ἐπιγραφῶν). Αἱ ἀνώτεροι ἑλλιπεῖς σειραὶ μετὰ τῶν πρὸ τῆς ὕψεως τοῦ δυτικοῦ ἄκρου τοῦ πύργου κατερριμμένων λίθων

(εἰκ. 4) δεικνύουν τὸν τρόπον τῆς προπαρασκευῆς αὐτῶν προτοῦ κτισθοῦν (ἀναθυρώσεις κλπ.).

Τὸ δυτικὸν ἄκρον τοῦ πύργου κόπτεται εἰς 5 περίπου μέτρων ἀπόστασιν ἀπὸ τοῦ νοτίου ἀναλημματικοῦ τοίχου τοῦ νέου κτηρίου, εἶνε δὲ φανερὰ εἰς τὸ σημεῖον τοῦτο ἡ τομὴ τοῦ βράχου διὰ τὰ τοποθετηθῆ ὁ ἀκραῖος λίθος τοῦ τόξου τοῦ πύργου.

Τὸ βόρειον ἄκρον του ἐξ ἄλλου, σφῶζον ποῦ μὲν τέσσαρας σειρὰς λίθων ποῦ δὲ δύο, δὲν ἀνεσκάφη μέχρι τοῦ φυσικοῦ βράχου οὐδὲ μέχρι τοῦ τέλους του, ὡς ἐλέχθη καὶ ἀνωτέρω, οὕτω δὲ δὲν κατωρθώθη τὰ ἐξακριβωθῆ, πῶς ὁ πύργος οὗτος συνεδέετο μὲ τὸ λοιπὸν παράκτιον τεῖχος.

Τὸ ἐσωτερικὸν τοῦ πύργου ἀπετέλει ὁ σαθρὸς ὑποκίτρινος βράχος τοῦ λόφου, ὁ ὁποῖος φαίνεται ὅτι εἶχε λατομηθῆ, ἰδίᾳ κατὰ τὸ νότιον ἄκρον του, ἐνῶ κατὰ τὸ βόρειον, ὅπου δὲν ὑπῆρχε βράχος, ὡς γόμωσις τοῦ πύργου ἐχρησιμοποιήθησαν κοινοὶ ἀργοὶ λίθοι, μικρῶν ὡς ἐπὶ τὸ πολὺ διαστάσεων¹. Ἐπίσης ἐχρησιμοποιήθη, ἐκτὸς τῶν λίθων, καὶ λατύπη καὶ χῶμα. Ἡ παντοῖα αὕτη γόμωσις περιεῖχεν ὀλίγα τινὰ ὄστρακα διαφόρων χρόνων.

Ἡ χρονολόγησις τοῦ πύργου ἐκ τῶν ἐν τῇ γομώσει ἀνευρεθέντων ὄστράκων δὲν εἶνε δυνατὴ. Διότι πολὺ πιθανὸν αὕτη τὰ εἶνε, πλὴν μικροῦ τμήματος εἰς τὸ βόρειον ἄκρον τοῦ πύργου, τὸ ὁποῖον πιθανώτατα εἶνε ἀδιάρρακτον, μεταγενεστέρᾳ τούτου.

Ἡ κατασκευὴ ἐξ ἄλλου τοῦ πύργου εἶνε γενικῶς ἐπιμελεμένη, ὡς ἐλέχθη ἤδη. Ἐν τούτοις δὲν ἔχει τὴν σφραγίδα τῆς καθαρᾶς καὶ λεπτῆς ἐργασίας τῶν Περικλείων χρόνων. Διὰ τοῦτο μᾶλλον πρὸς τὸ τέλος τοῦ 5^{ου} ἢ τὰς ἀρχὰς τοῦ 4^{ου} αἰ. πρέπει τὰ τοποθετηθῆ. Εἶνε ἄραγε ἔργον τοῦ Κόνωνος;² Πάντως γνωρίζομεν ἐκ τῆς ἀνωτέρω ἐπιγραφῆς ὅτι ὁ «στρογγύλος πύργος»

¹ Ἐνταῦθα εἶνε χαρακτηριστικὴ ἡ συμφωνία τῆς διατάξεως τῆς ἐπιγραφῆς, τῆς πραγματευομένης τὰ τεῖχη τῆς Μουνιχίας (βλ. I. Δραγάτη AE 1910 σελ. 91-102 καὶ I. G. II² 244) μὲ τὰ πράγματα. Ἡ σχετικὴ διάταξις παραγγέλλει (στίχ. 50-65 B) «... πληρώσ[α]ς τὸν πύργον λίθοις μὴ ἐλάττωσι[ν] ἢ δίποσιν, ἐὰμ μὴ που ἀνάγκη ἦι θε[ί]ναι ἐλάττω πρὸς τὸ χωρίον, τὸ δὲ [ὑψ]ος ἴσους τῶι στοίχῳ τῶι ἐξωθ[εν], συντιθεῖς ἄρμότ- τοντας πρὸς [ἀλλή]λους πανταχῆ, ποιῶν τοὺς ἀ[ρ]μοὺς] τοῦ πληρώματος τούτου ἀπότους. Λίθοις δὲ χρῆσθαι εἰς τὸ πληρω[μα] τοῖς ὑπάρχουσιν ἐν τῇ Μουνιχ[ί]αι, π[λ]ὴν ὁπόσοι ἂν ἐπισημανθῶσιν [χρη]σῖμοι ὄντες εἰς τὴν οἰκοδομ[ί]αν [τ]ῶν νεωρίων, καὶ ἐπικόπτειν τ[ὰ] πληρώ[μα]τα ὀρθὰ κατὰ κεφαλῆν [πρὸς τὸν τοῖχον τοῦ πύργου τὸν ἐξω [ἐφ' ἐκά]στης τῆς ἐφόδου».

² Ἡ ἀνωτέρω μνημονευθεῖσα ἐπιγραφὴ τοῦ ἔτους 337 π. X. προϋποθέτει, ὡς φαίνεται ἐκ τῶν στίχων 49-50 «... καὶ ἐξαμυσάμενο(ς) [τ]ὴν λατύπην τὴν ἐγκεχωμένην ἐκ τ[ο]ῦ στρογγύλου πύργου ἄπασαν...», ὅτι ὁ «στρογγύλος πύργος» προϋπῆρχε καὶ ἴσως τότε, μετὰ τινὰ καταστροφῆν, ἐπισκευάζεται.

διατηρεῖται μέχρι τοῦ 337 π. Χ. καὶ ἐπισκευάζεται κατὰ τὸ συμβόλαιον τοῦ ἔτους τούτου.

Πῶς ὁμως συνεδέετο ὁ πύργος μετὰ τὸ σύγχρονόν του ἴσως παράκτιον Κονώνειον τεῖχος, δὲν κατέστη δυνατόν νὰ λύσῃ ἢ ἀνασκαφή. Ὡς πιθανὴ ὑπόθεσις δύναται νὰ λεχθῆ, ὅτι ἐκ τοῦ βορείου ἄκρου του ἔξεκίνει τεῖχος ἐδραζόμενον ἐπὶ τῆς κατὰ τὴν ΒΑ πλευρὰν τοῦ λόφου ὄφρους, τὸ ὁποῖον συνεδέετο μετὰ τὸ κατὰ τὴν ἀνατολικὴν πλευρὰν τοῦ λόφου διερχόμενον παρά-



Εἰκ. 3. Μία ἄποψις τῆς ἀνασκαφῆς κατὰ τὴν δυτικὴν πλευρὰν τοῦ οἰκοδομήματος τοῦ Ναυτικοῦ Ὁμίλου τῆς Ἑλλάδος. Διακρίνονται ὁ στρογγύλος πύργος καὶ τὸ περὶ αὐτὸν συγκρότημα ἀναλημμάτων.

κτιον. Ἄλλο σκέλος ἀπὸ τὸ νότιον ἄκρον του, ἀφῆνον πιθανῶς μικρὰν πύλην—τὸ μέρος μόνον εἰς τὸ σημεῖον τοῦτο ἦτο καὶ εἶνε βατόν—συνέδεε τὸν πύργον μετὰ τὸ κατὰ τὴν νοτιὰν πλευρὰν τοῦ χώρου παράκτιον τεῖχος. Ἐὰν ὑπῆρχε καὶ ἄλλος πύργος παρὰ τοῦτον καὶ μεταξὺ αὐτῶν ἡ πυλὶς, δὲν δυνάμεθα νὰ εἴπωμεν.

Β) Τὸ περιβάλλον τὸν χῶρον τεῖχος.

Μετὰ τὸν πύργον, ὡς εἴπομεν, συνεδέετο ἴσως τὸ παράκτιον τεῖχος. Τοῦτο ἠρευνήθη καθ' ὅλην αὐτοῦ τὴν ἔκτασιν ἀπὸ τοῦ σφωζομένου κατὰ τὴν

ἀνατολικὴν πλευρὰν ἄκρου τοῦ μέχρι τοῦ ἄλλου, τοῦ κατὰ τὴν δυτικωτάτην, μέχρι δηλαδὴ τῆς σημερινῆς οἰκίας Βασιλειάδου.

Τὸ τεῖχος περιβάλλει δλόκληρον τὸν χώρον τοῦτον οὐχὶ ὡς ἐν συνεχῆς κυκλωτερῆς σκέλος, ἀλλὰ τεθλασμένον εἰς περισσότερα, ἐδράζεται δὲ ἐπὶ τοῦ ὑψηλοτέρου ἄκρου τῆς ἀκτῆς.

Τὸ τεῖχος τοῦτο, τὸ ὁποῖον εἶνε συνέχεια τοῦ καὶ σήμερον σφζομένου ἐν μέρει τείχους τοῦ λιμενίσκου, ἐφαίνετο καὶ προτοῦ ἀνασκαφῆ ὑφ' ἡμῶν, σημειοῦται δὲ ὀρθῶς ὑπὸ τοῦ Judeich (Topographie von Athen, σχέδιον III). Ἐν τούτοις λεπτομέρειαι τινες διέφυγον τὴν προσοχὴν τοῦ τότε ἐρευνητοῦ, ὅπως π. χ. ἡ πυλὶς ἢ νῦν ἀνοιχθεῖσα καὶ ἄλλαι συμπληρούμεναι ἦδη.

Τὸ τεῖχος τοῦ λιμενίσκου περιέκλειε τοῦτον διὰ δύο σκελῶν ἀφῆνον κατὰ τὸ μέσον ἀνοιγμα εἰσόδου μήκους 37 μέτρων (βλ. Judeich ἐνθ. ἀνωτ., σελ. 434). Τοῦ ἐνὸς τῶν δύο σκελῶν, τοῦ ἀριστερὰ τῷ εἰσπλέοντι, συνέχεια εἶνε τὸ παράκτιον τοῦ ἡμετέρου χώρου, τὸ ὁποῖον, ὡς ἐλέχθη, ἦγοῦτο μὲ τὸ σκέλος τοῦτο κατὰ τὴν ἀπότομον ἀνατολικὴν ἄκρην τοῦ λόφου. Εἰς τὸ σημεῖον τοῦτο θὰ κατέληγε καὶ τὸ ΒΑ σκέλος, τὸ ὁποῖον ἐξεκίνει ἀπὸ τὸν ἐσωτερικὸν στρογγύλον πύργον. Ἄν ἐνταῦθα, κατὰ τὴν ἀνατολικὴν δηλ. ἄκρην, ὑπῆρχεν ὀχύρωμά τι, δὲν εἶνε δυνατὸν σήμερον νὰ γνωρίζωμεν. Αὐτὸ ὅμως τοῦτο τὸ ἀπότομον τοῦ μέρους εἶνε ἱκανὸν φυσικὸν ὀχύρωμα, ὥστε νὰ παρέλκη ἴσως τὸ τεχνητόν.

Τὸ ἀνατολικὸν σκέλος (εἰκ. 5), τὸ ὁποῖον ἤρχιζεν εὐθὺς μετὰ τὴν ὀξείαν ταύτην ἄκρην—ἐλάχιστα ἴχνη του σώζονται ἀκόμη ἐκεῖ—συναντῶμεν σήμερον πληρέστερόν πως σφζόμενον εἰς ἀπόστασιν ὀκτώ περίπου μέτρων ἀπ' αὐτῆς.

Αἱ δύο ὄψεις του εἶνε ἐκτισμέναι διὰ μεγάλων ὀρθογωνικῶν λίθων ἐκ σκληροῦ ἀκτίτου κατὰ τὸν συνήθη ἰσοδομικὸν τρόπον, τὸ δὲ μεταξὺ αὐτῶν κενὸν ἔχει πληρωθῆ δι' ἄλλων μικροτέρων, ἀδρῶς κατειργασμένων. Αἱ ἐπιφάνειαι τῶν λίθων εἶνε πελεκημέναι μετὰ πάσης δυνατῆς ἐπιμελείας. Αἱ ὄψεις αὐτῶν φέρουν πλαίσια, ἐπὶ δὲ τοῦ ἐξέχοντος κατόπτρου ὑπάρχουν πολλαὶ κάθετοι γραμμαί, χαραχθεῖσαι βαθέως δι' ὀξέος ὀργάνου.

Τοιαύτην ἐργασίαν ἐπὶ τοῦ μετώπου τῶν λίθων δὲν ἐμφανίζει σαφῶς ἡ ἀνατολικὴ ὄψις τοῦ σκέλους τούτου, διότι καὶ ἐνταῦθα ἡ φθορὰ εἶνε μεγάλη. Ὅπου ὅμως ἐγένοντο δοκιμαὶ βαθύτερον τῆς σημερινῆς ἐπιφανείας τοῦ ἐδάφους, παρατηρήθησαν τ' ἀνωτέρω.

Τοῦ σκέλους τούτου σώζονται καθ' ὅλην τὴν ὄρατὴν σήμερον ἐπιφανείαν του τρεῖς δόμοι, καὶ ὑπὸ τὸ ἄσκαπτον πιθανώτατα καὶ ἄλλοι.

Εἰς ἀπόστασιν 28.05 μ. ἀπὸ τῆς ἀρχῆς του, ἀπὸ τοῦ σημείου δηλ. ὅπου καὶ σήμερον φαίνεται καθαρὰ ἐν τῷ βράχῳ τὸ λάξευμα, τὸ ὁποῖον ἔγινε, διὰ νὰ δεχθῆ τοὺς ὀρθογωνικοὺς λίθους τοῦ τείχους, τὸ σκέλος τοῦτο πλατύνεται ἐσωτερικῶς καὶ ἐξωτερικῶς κατὰ 1.35 μ., ἤτοι ἀπὸ 3 μ., ὅπερ

εἶνε τὸ μέσον πάχος του, γίνεται 4.35 μ. Κατὰ τὴν ἀρχὴν τῆς διαπλατύνσεως ταύτης ἐσωτερικῶς σχηματίζεται μικρὰ κλίμαξ, (βλ. εἰκ. 6), τῆς ὁποίας σήμερον σώζονται κατὰ χώραν τέσσαρες βαθμίδες. Αἱ δύο σώζονται ἐξ ὀλοκλήρου, αἱ πρὸς τὸ φυσικὸν ἔδαφος, αἱ ἄλλαι δύο, αἱ ἀνώτεροι, μόνον ἐν μέρει.

Ἡ διαπλατύνσις αὕτη ἐξωτερικῶς μὲν συντελεῖται βαθμηδὸν διὰ λοξῆς κατευθύνσεως τῶν δόμων, ἐσωτερικῶς δὲ διὰ καθέτου ἐξοχῆς, τὴν ὁποίαν



Εἰκ. 4. Τὸ ἀνασκαφέν τόξον τοῦ στρογγύλου πύργου. Οἱ λίθοι α, β, γ προέρχονται ἐκ τοῦ τόξου τούτου.

σχηματίζουν αὐταὶ αἱ βαθμίδες. Αὗται, ἐπιμελέστερον ἢ τὸ λοιπὸν τεῖχος ὀμαλισμένοι¹ κατὰ τὴν ἐπιφάνειάν των, ἔχουν διαστάσεις, αἱ δύο κατώτεροι $1.25 \times 0.32 \times 0.27$, αἱ δὲ ἀνώτεροι $0.40 \times 0.24 \times 0.42$ μ.

Ἡ κατωτάτη βαθμὶς ἐδράζεται ἐπὶ τοῦ φυσικοῦ ἔδαφους, τὸ ὁποῖον καὶ ἐνταῦθα ἀποτελεῖ ὁ βράχος καταλλήλως πρὸς τοῦτο πελεκηθείς.

¹ Διδακτικὴ καὶ ἐνταῦθα εἶνε ἡ ἀνωτέρω ἐπιγραφή (ἐνθ. ἀνωτέρω σελ. 162), ἡ ὁποία σχετικῶς μὲ τὴν κατασκευὴν τῶν κλιμάκων λέγει τὰ ἐξῆς ἐν στίχ. 47-48 B: «ποιῶν τὰ μέτωπα τῶν κλιμακτῆρων[ν] λεῖα καὶ ὀρθά . . . ».

Ἡ κλίμαξ αὕτη προφανῶς ὠδήγει εἰς τὰ ὑψηλότερα σημεῖα τοῦ τείχους, ὅπου πιθανώτατα ἢ σχηματιζομένη πλατεῖα ἔπαλις ἐχρησιμοποιεῖτο ὡς παρατηρητήριον.

Οἱ δόμοι τοῦ τείχους ἐνταῦθα εἶνε τέσσαρες, περαιτέρω ὅμως διὰ τὴν διάφορον ὑψομετρικὴν κατάστασιν τοῦ ἐδάφους, τὸ ὅποιον κατέρχεται ἀποτόμως, αὐξάνονται.

Εἰς μικρὰν ἀπόστασιν ἀπὸ τῶν βαθμίδων καὶ εἰς ἀπόστασιν 37.70 μ.



Εἰκ. 5. Τὸ ἀνατολικὸν σκέλος τοῦ παρακτίου τείχους καὶ τὸ ἄκρον τῆς τάφρου Α - Α.

ἀπὸ τῆς ἀρχῆς του ἐσωτερικῶς, τὸ σκέλος κάμπτεται σχηματίζον ἀμβλεῖαν γωνίαν καὶ σταματᾷ ὀλίγον μακρότερον εἰς παραστάδα (βλ. σχέδιον II). Ἡ παραστάς, πλάτους 1.40 μ. περίπου, εὑρίσκεται κατὰ τὴν ἐσωτερικὴν ὄψιν τοῦ σκέλους καὶ οὐδόλως συνδέεται μετὰ τοῦ ἐπομένου νοτίου, ἐνῶ κατὰ τὸ ὑπόλοιπον πλάτος του, καὶ εἶνε ἐνταῦθα ἀρκετόν, (βλ. σχέδιον II), τὸ σκέλος συνάπτεται μετὰ τοῦ νοτίου καὶ σχηματίζει ἐκεῖ γωνίαν.

Τὸ ἀρκούντως πλατὺ τοῦτο τμήμα τοῦ τείχους, τὸ ὅποιον σχηματίζεται ἀφ' ἑνὸς μὲν διὰ τῆς προεξοχῆς τῆς κλίμακος, ἀφ' ἑτέρου δὲ διὰ τῆς λοξῆς καὶ ὀλονὲν ἐπιτεινομένης πρὸς τὴν γωνίαν τῆς ἐπαφῆς του μετὰ τοῦ νοτίου



Εἰκ. 6. Ἡ κατά τὴν ἐσωτερικὴν δῶψιν τοῦ ἀνατολικοῦ σκέλους διαπλάτυνσις καὶ ἡ κλίμαξ ἢ ὁδηγοῦσα εἰς τὴν σχηματιζομένην ἐνταῦθα πλατεῖαν ἑπαλξιν,

σκέλους εὐρύνσεως αὐτοῦ τοῦ τείχους, ἐχρησίμευεν, ὡς εἶπομεν ἤδη καὶ ἄνωτέρω, πιθανώτατα ὡς παρατηρητήριον.

Εἰς τὸ σχέδιον ἢ συμπλοκὴ τῶν δύο σκελῶν συμπληροῦται δι' ἐστιγμένων γραμμῶν, διότι κατὰ τὴν γωνίαν τὸ τεῖχος εἶνε παρὰ πολὺ κατεστραμμένον.

Αἱ ἐξωτερικαὶ διαστάσεις τοῦ σκέλους τούτου εἶνε ἀπὸ τῆς ἀρχῆς του, ὅπου ἄπτεται τῆς ἀνατολικῆς προεξεχούσης ἄκρας τοῦ λόφου, μέχρι τῆς ὑποτιθεμένης γωνίας τῆς μετὰ τοῦ ἐπομένου νοτίου σκέλους σχηματιζομένης, μῆκος μὲν 43.40 μ., πλάτος δὲ 3 μέτρα, καὶ κατὰ τὴν ἀρχὴν τῆς διαπλάτυνσεως 4.35 μ.

Μετὰ τοῦ σκέλους τούτου συνάπτεται τὸ νότιον, σχηματίζον μετ' αὐτοῦ, ὡς ἐλέχθη, ἀμβλείαν γωνίαν. Τοῦτο, τὸ νότιον, ἀπὸ τοῦ σημείου ὅπου νῦν σφύζεται εἰς μῆκος 10 μ. ἔχει ὄλον του τὸ πλάτος, ἐκεῖθεν ὅμως οὔτε τὸ ἥμισυ. Ἐσωτερικῶς, παρὰ τὸ σημεῖον τῆς συνδέσεως καὶ εἰς μικρὰν ἀπόστασιν, 1.40 μ., ἀπὸ τῆς παραστάδος, σφύζεται μέγα τμήμα φυσικοῦ βράχου, διαστάσεων 4.80 × 2.40 μ., τὸ ὅποιον καταλλήλως πελεκηθὲν ἐχρησιμοποιήθη ὡς ὑπερμεγέθης λίθος ἐντὸς τοῦ τείχους. Εἰς τὸ τέλος τοῦ τμήματος τούτου τοῦ βράχου, πρὸς νότον, ἀνοίγεται πυλὶς πλάτους 1.50 καὶ ὕψους 2.20 μ., ἣτις θὰ ἐχρησίμευε διὰ τὴν ἀπὸ θαλάσσης ἐπικοινωνίαν.

Εἰς ἀπόστασιν ἀπὸ τῆς πυλίδος 12.50 μ. ἔχει ἐσωτερικῶς μικρὰν προσθήκην μήκους 5.10 μ. καὶ πλάτους 0,60, φέρει δὲ καὶ ἐκεῖ, ὅπως καὶ ἀλλαχοῦ, ἀμμοκονίαν ὡς συνδετικὴν ὕλην. Τοιαύτη ἀμμοκονία παρετηρήθη καὶ εἰς τὸ ἀνατολικὸν καὶ εἰς ὀλόκληρον τὸ τεῖχος, ὅπερ δεικνύει μεταγενεστέραν ἐπισκευήν.

Ἡ μικρὰ αὕτη προσθήκη ἐγίνε βεβαίως, ὅταν εἶχε καταστραφῆ τὸ τεῖχος κατὰ τὴν ἐξωτερικὴν του πλευράν. Εἶνε δὲ ἐντελῶς πρόχειρος, διότι πατεῖ ἐν μέρει ἀπ' εὐθείας ἐπὶ τῆς ἐπιχώσεως τοῦ ἐδάφους.

Αἱ ἐξωτερικαὶ διαστάσεις τοῦ σκέλους τούτου μέχρι τῆς ἐσωτερικῶς μόνον ὑπαρχούσης κάμψεώς του εἶνε μῆκος μὲν 33 μ., πλάτος δὲ 3 μ. Μετ' αὐτοῦ, τοῦ νοτίου σκέλους, συνδέεται τὸ νοτιοδυτικὸν καθ' ὃν τρόπον καὶ τὸ ἀνατολικόν. Εἰς τὸ σημεῖον δηλ. τῆς συνδέσεως αὐτῶν, τὸ νοτιοδυτικὸν σκέλος καταλήγει ἐσωτερικῶς εἰς μικροῦ πλάτους, 0.60 μ., παραστάδα, μόνον δὲ κατὰ τὸ ὑπόλοιπον πλάτος του συνδέεται μετὰ τοῦ νοτίου σχηματίζον μετ' αὐτοῦ γωνίαν.

Τὸ σημεῖον τοῦτο δὲν ἐκαθαρίσθη τελείως, διότι τὰ σφζόμενα θεμέλια εἶνε ἀρκούντως κατεστραμμένα. Ἐν τούτοις δὲν χωρεῖ καμμία ἀμφιβολία ὅτι οὕτως, ὡς ἄνωτέρω ἐξετέθη, ἔχουν τὰ πράγματα.

Τὸ νοτιοδυτικὸν τοῦτο σκέλος εἶνε μήκους ἐσωτερικῶς 7.20 μ. καὶ πλάτους μολὶς 1.30 μ. Κατὰ τὸ ὑπόλοιπον πλάτος ἔχει καταστραφῆ, συνδέεται δὲ μετὰ τοῦ ἐπομένου δυτικοῦ καθ' ὃν τρόπον καὶ μετὰ τοῦ νοτίου. Τὸ ἄκρον του δηλ., τὸ μετὰ τοῦ δυτικοῦ συναπτόμενον, ἐσωτερικῶς σταματᾷ εἰς παρα-

στάδα πλάτους 1.30 μ., ὅπως ἀκριβῶς καὶ τὸ ἀνατολικόν, μόνον δὲ κατὰ τὸ ὑπόλοιπον πᾶχος του θὰ συνεδέετο — σήμερον εἶνε παρὰ πολὺ κατεστραμμένον — μετὰ τοῦ ἐπομένου δυτικοῦ.

Τὸ σκέλος τοῦτο ἐξωτερικῶς οὐδεμίαν ἔχει καμπὴν καί, καθὼς συμπληροῦται εἰς τὸ σχέδιον, ἐξηκολούθει τὴν γραμμὴν τοῦ προηγουμένου νοτίου σκέλους. Αἱ διαστάσεις τούτου ἀπὸ τῆς νοτίας γωνίας μέχρι τῆς δυτικῆς εἶνε μῆκος 40 μ. περίπου καὶ πλάτος ποικίλλον ἀπὸ 3 μ. ἕως 1 μ., ἰδίως εἰς τινὰ σημεῖα πρὸς τὴν θάλασσαν, ὅπου ἡ καταστροφή εἶνε μεγαλύτερα ἴσως διὰ τὴν διάβρωσιν τοῦ ἐδάφους ὑπὸ τῆς θαλάσσης.

Τὸ τελευταῖον τέλος δυτικὸν σκέλος, συνδεόμενον μετὰ τοῦ προηγουμένου καθ' ὃν τρόπον ἐλέχθη, φθάνει μέχρι τῆς σημερινῆς εἰσόδου τοῦ χώρου, τῆς ἀντικρῆ τῆς ἐπαύλεως Βασιλειάδου ὑπαρχούσης, ἐκεῖθεν δὲ φαίνεται ὅτι ἐξηκολούθει καὶ πέραν αὐτῆς.

Εἰς τὸ μέρος τοῦτο ἐλάχιστοι λίθοι τοῦ σκέλους ὑπάρχουν κατὰ χώραν. Ἀντιθέτως ἀρκετοὶ λίθοι, ἄγνωστον ἂν ἐκ τοῦ τείχους προερχόμενοι, εὐρίσκοντο κατ' αὐτὴν τὴν σημερινὴν εἴσοδον. Δυστυχῶς καὶ ἐνταῦθα, ἐπειδὴ αὕτη εἶνε ἡ μοναδικὴ εἴσοδος εἰς τὸν χώρον, δὲν ἐγένετο λεπτομερῆς καὶ ἀπηκριβωμένη ἀνασκαφικὴ ἔρευνα.

Τὸ σκέλος τοῦτο σφίζεται εἰς ἐλάχιστον πλάτος, τόσον ὅμως, ὥστε νὰ δύναται νὰ καθορισθῇ ἐπακριβῶς ἡ κατεύθυνσίς του καὶ ἡ συνέχειά του. Καὶ τοῦτο ἐσωτερικῶς ἔχει διαπλάτυνσιν ἢ προσθήκην πλάτους ἐνὸς περίπου μέτρου, μεταγενεστέραν τοῦ τείχους φυσικά, ὁμοίως δὲ κατεσκευασμένην ὡς ἡ τοῦ νοτίου. Φαίνεται δὲ ὅτι εἶνε συνέχεια ἐκείνης καὶ ὅτι ἡ μεταγενεστέρα αὕτη προσθήκη κατελάμβανεν ὁλόκληρον τὴν ἔκτασιν τῶν σκελῶν ἐσωτερικῶς, ἀπὸ τῆς νοτίας γωνίας μέχρι καὶ τοῦ τελευταίου ἄκρου τοῦ δυτικοῦ σκέλους, ἐγένετο δὲ μετὰ τὴν καταστροφὴν τοῦ τείχους κατὰ τὴν ἐξωτερικὴν του πλευράν, τὴν πρὸς τὴν θάλασσαν.

Ἡ διαπλάτυνσις αὕτη ἔχει ἀμμοκονίαν, σφίζεται δὲ σήμερον ὀλίγον μετὰ τὴν γωνίαν τὴν σχηματιζομένην μετὰ τοῦ προηγουμένου σκέλους. Ἐνταῦθα εἶνε καταφανὲς καὶ τὸ ἀρχικὸν τεῖχος, τοῦ ὁποίου σφίζονται τρεῖς δόμοι μὲ τὰς χαρακτηριστικὰς καθέτους γραμμὰς ἐπὶ τῆς ἐλαφρῶς ἐξεχούσης ἐπιφανείας τῶν λίθων. Διαστάσεις τοῦ σκέλους, μῆκος ἐσωτερικῶς ἀπὸ τῆς μετὰ τοῦ νοτιοδυτικοῦ σκέλους γωνίας 66 μ., ἐξωτερικῶς 72.30, πλάτος ἀρχικὸν 3 μ., σωζόμενον ἐνιαχοῦ 1 μ.

Τὸ περὶ τὸν στρογγύλον πύργον συγκρότημα ἀναλημμάτων.

Περὶ τὸν στρογγύλον πύργον καὶ κατὰ τὴν ἐξωτερικὴν τούτου ὄψιν σφίζεται, ἀνασκαφὴν ἐν μέρει, συγκρότημα ἀναλημματικῶν τοίχων, τὸ ὁποῖον

προφανώς έχει σκοπόν την κατά τὸ σημεῖον τοῦτο ἐπέκτασιν τῆς πλατείας τοῦ ὑψηλοτέρου σημείου τοῦ λόφου.

Τοῦτο εἶνε μεταγενέστερον τοῦ στρογγύλου πύργου διὰ δύο λόγους, πρῶτον διότι ὁ πύργος ἔχει τὴν καλὴν ὄψιν του εἰς πολὺ βαθύτερον στρώμα ἢ τ' ἀναλήμματα ταῦτα, τὰ ὁποῖα ἦσαν ἀσφαλῶς κεκαλυμμένα, διότι εἶνε θεμέλια ἐκ λίθων ἀδρότατα πελεκημένων, καὶ δεύτερον, διότι οἱ τοῖχοι οὗτοι τῶν ἀναλημάτων δὲν συνδέονται ὀργανικῶς μετὰ τοῦ πύργου, ἀλλ' ἀπλῶς ἀπτονται αὐτοῦ. Καὶ ὁ πύργος ὅμως κατὰ τὴν ἐποχὴν αὐτὴν ἔχει καταστήσει πλέον, κατὰ τὸ μὴ καταστραφέν μέρος του, εἰς ἀπλοῦς ἀναλημματικὸς τοῖχος.

Τὸ συγκρότημα τῶν ἀναλημάτων διὰ τὴν ἐπέκτασιν τῆς πλατείας, τὸ ὁποῖον ἴσως νὰ ἔγινε καὶ δι' ὀχυρωματικούς λόγους, εἶχε σχῆμα περίπου ὀρθογωνικόν, καὶ φαίνεται ὅτι ἐκράτει τὰ χῶματα τοῦ ὑψηλοτέρου σημείου τοῦ λόφου, ἔνθα τὸ νεώτερον κτήριο, ἐκτεινόμενον κυρίως μὲν πρὸς δυσμὰς, περιβάλλον ὅμως συγχρόνως καὶ τὴν βορείαν καὶ νοτίαν πλευρὰν τοῦ ὑψηλοτέρου τούτου σημείου τοῦ λόφου. Δηλαδὴ καὶ τότε εἶχε γίνεαι ὅτι περίπου ἔκαμε σήμερον ὁ σύγχρονος ἀρχιτέκτων, διὰ νὰ δημιουργήσῃ τὴν πλατείαν, ἐπὶ τῆς ὁποίας ἐδράζεται τὸ κτήριο τοῦ Ναυτικοῦ Ὅμιλου τῆς Ἑλλάδος.

Τῶν ἀναλημματικῶν τούτων τοίχων ἀνεσκάψαμεν μέρος τι, τὸ ὁποῖον μᾶς δίδει τὴν εἰκόνα τοῦ ὅλου. Ἀπεκαλύψαμεν δηλαδὴ δύο παχεῖς ἀναλημματικούς τοίχους, ἓνα νότιον καὶ ἓνα βόρειον, τὸν πρῶτον παχύτερον τοῦ δευτέρου, οἱ ὁποῖοι κατέχουν τὰς δύο πλευράς, νοτίαν καὶ βορείαν, τοῦ σημείου τούτου τοῦ λόφου (βλ. πίνακα 1). Πιθανώτατα οὗτοι πρὸς δυσμὰς θὰ συνεδέοντο μὲ ἄλλον ἀναλημματικὸν τοῖχον, τὸν δυτικόν, μὴ ἀνασκαφέντα, καὶ οὕτω θὰ ἐκλείετο τὸ ὀρθογώνιον κατὰ τὴν πλευρὰν ταύτην.

Μεταξὺ τῶν πλευρῶν τοῦ ὀρθογωνίου τούτου ὑπάρχουν ἐνδιάμεσοι τοῖχοι, οἱ ὁποῖοι ἔγιναν προφανῶς, διὰ νὰ ἐλαττώνουν τὴν ἀντίστασιν τῶν χωμάτων τῆς πλατείας πρὸς τοὺς ἐξωτερικούς καὶ οἱ ὁποῖοι κατὰ τὸ ἐν ἄκρον των ἀπτονται εἴτε τῆς ἐξωτερικῆς ὄψεως τοῦ στρογγύλου πύργου, ὅπου οὗτος ὑπάρχει, εἴτε τῆς βραχῶδους ἐξάρσεως τοῦ ἐδάφους, ὅπως συμβαίνει κατὰ τὴν νοτίαν πλευρὰν. Τὰ κενὰ ἀφ' ἑτέρου, τὰ ὁποῖα σχηματίζονται, πληροῦνται διὰ λίθων, τεμαχιῶν πῶρων, χῶματος, χαλίκων, λατύπης κλπ. (εἰκ. 4).

Κατ' αὐτὸν τὸν τρόπον καὶ ἡ ἐπέκτασις τῆς πλατείας γίνεται ἀρκούντως στερεὰ καὶ ἡ ἀντίστασις τοῦ χῶματος μεταβιβαζομένη ἀπὸ τοῦ ἐνὸς τοίχου εἰς τὸν ἄλλον ἐλαττοῦται, οὕτως ὥστε οἱ ἐξωτερικοὶ τοῖχοι νὰ ὑφίστανται ὀλιγωτέραν πίεσιν. Ὅπου δὲ ἡ πίεσις θὰ ἦτο ἰσχυροτέρα, ὅπως συμβαίνει κατὰ τὰς πλευράς νοτίαν καὶ βορείαν, ἐκεῖ τὸ πάχος τῶν τοίχων εἶνε μεγαλύτερον.

Τὸ συγκρότημα τοῦτο τῶν ἀναλημάτων ἔχει κτισθῆ διὰ μεγάλων, ἀδρῶς πελεκημένων, ὀρθογωνικῶν λίθων ἀκτίτου, ἄλλοτε σκληροῦ καὶ ἄλλοτε

μαλακοῦ. Φαίνεται δὲ ὅτι ἐδράζεται ἐπὶ τοῦ σεσαθρωμένου βράχου τοῦ λόφου, ἂν καὶ τοῦτο δὲν δυνάμεθα νὰ εἴπωμεν μετὰ βεβαιότητος, ἐφ' ὅσον δὲν ἀνεσκάψαμεν εἰς πολὺ βάθος.

Συγχρόνως μὲ τὸ συγκρότημα τοῦτο φαίνεται ὅτι ἐγένετο καὶ ἡ διὰ βαθμιδωτῶν ἀναλημμάτων στερεώσεις ὀλοκλήρου τῆς βορείας πλαγιᾶς τοῦ λόφου. Τῆς στερεώσεως ταύτης σφίζονται σήμερον λείψανά τινα.

Αἱ διαστάσεις τῶν ἀναλημμάτων ἔχουν ὡς ἑξῆς: Μῆκος σφζομένου βορείου ἀναλημματικοῦ τοίχου 28.50 μ., πλάτος του παρὰ τὸν πύργον 2.10 μ., ὑποθετικὸν μῆκος ἰδίας πλευρᾶς 70 μ. Μῆκος νοτίου ἀναλημματικοῦ τοίχου 21.60 μ., ὑποθετικὸν μῆκος 33 μ., πλάτος 4.37 μ.

Τῶν ἐνδιαμέσων τοίχων αἱ διαστάσεις εἶνε ποικίλαι.

Ἡ σκαφή ἐντὸς τοῦ συγκροτήματος τούτου ἔφθασεν εἰς βάθος 2.50 περίπου μέτρων. Ἐντὸς δὲ τῆς ἐπιχώσεως τῶν διακένων, τῆς ἀνωτέρω περιγραφείσης, ὑπῆρχον ἐλάχιστα ὄστρακα ἀγγείων διαφόρων ἐποχῶν¹.

Γ) Αἱ ἐντὸς τοῦ χώρου δοκιμαί, νοτίως τοῦ οἰκοδομήματος κατὰ τὰς δύο πλατείας του, ὡς καὶ εἰς τὴν παρακειμένην νησίδα Σταλίδαν.

Ὁ χώρος, ὁ περικλειόμενος ἀφ' ἑνὸς μὲν ὑπὸ τοῦ παρακτίου τείχους ἀφ' ἑτέρου δὲ ὑπὸ τοῦ ὑψηλοτέρου σημείου τοῦ λόφου, σχηματίζει δύο πλατείας ἀρκετὰ εὐρείας, διαφόρου ὅμως ὑψομέτρου. Ἡ πρώτη εὐρίσκεται εὐθὺς μετὰ τὴν σημερινὴν εἴσοδον, ἡ δευτέρα μετὰ τὴν πρώτην. Ἡ ὄψις τῆς πρώτης ἔχει σήμερον ἀρκούντως μεταβληθῆ διὰ τῶν γενομένων κατὰ τὸ νότιον ἄκρον τῆς προσχώσεων. Τῆς δευτέρας ἐπίσης διὰ τῆς καταστροφῆς τοῦ εἰς τὸ μέσον τῆς ὑψομένου ἄλλοτε ἀγρίου μὲν καὶ σπηλαιώδους, ἀλλὰ γραφικωτάτου βράχου.

Εἰς ἀμφοτέρας ταύτας τὰς πλατείας ἐγένοντο δοκιμαστικαὶ τάφροι.

Εἰς τὴν πρώτην ἡ δοκιμαστικὴ τάφρος κατ' εὐτυχίαν ἀπεκάλυψεν ἓν ὀρθογωνικὸν κτήριον(·)

Τούτου ἐσώθησαν ἀσφαλῶς ὀλόκληρος ἡ ἀνατολικὴ πλευρὰ καὶ ἡ βορεία, μέγιστον μέρος τῆς νοτίας καὶ ἐλάχιστον, καταστραφέν δυστυχῶς ἤδη ὑπὸ τῶν οἰκοδομούντων, τῆς δυτικῆς.

¹ Εἰς τὸ σχέδιον τὸ συγκρότημα τοῦτο τῶν ἀναλημματικῶν τοίχων ἔχει σημειωθῆ ὡς σύγχρονον μὲ τὸ παράκτιον τεῖχος. Τοῦτο ὅμως δὲν εἶνε ἀκριβές. Δὲν νομίζομεν δὲ ὅτι ὁ στρογγύλος πύργος διετηρήθη ἐπὶ μακρὸν μετὰ τὴν ἐπισκευὴν του, διὰ τὴν ὁποίαν ὀμιλεῖ ἡ ἀνωτέρω ἐπιγραφὴ τῶν τειχῶν τῆς Μουνιχίας. Μᾶλλον φαίνεται ὅτι ἐντὸς τοῦ 4ου αἰ., ἴσως περὶ τὸ τέλος του, ὁ πύργος κατηργήθη καὶ τότε ἔγινε τὸ συγκρότημα τοῦτο τῶν ἀναλημματικῶν τοίχων.

Ἐσωτερικαὶ διαστάσεις τοῦ ὀρθογωνικοῦ τούτου κατασκευάσματος ἢ κτηρίου (;) εἶνε 24.90×10.20 μ.

Τῆς βορείας πλευρᾶς του, πλὴν ἐνὸς ἢ δύο λίθων εἰς τὸ δυτικὸν ἄκρον



Εἰκ. 7. Ἡ ἀνατολικὴ γωνία καὶ πλευρὰ τοῦ κτηρίου (;) τοῦ ἐπὶ τῆς πρώτης πλατείας ἀνασκαφέντος.

τῆς εὐρισκομένων καὶ ἐδραζομένων ἐπὶ ὑποστρώματος ἐκ μικρῶν ἀργῶν λίθων καὶ ἀμμοκονίας, πάντες οἱ λίθοι ἐδράζονται κατὰ τὸ ἥμισυ περίπου ἐπὶ τοῦ νοτίου ἀναλημματικοῦ τοίχου, κατὰ τὸ ὑπόλοιπον δὲ ἐπὶ τῆς ἐπι-



Εἰκ. 8. Ἡ νοτιά πλευρά τοῦ οἰκοδομήματος(;). Εἰς τὸ βάθος ἡ ἔπαυλις Βασιλειάδου.

χώσεως τοῦ ἐδάφους, καὶ οἱ τελευταῖοι πρὸς δυσμὰς ἐπὶ τοῦ εἰρημένου ὑποστρώματος. Ἐπὶ τοῦ πρώτου τούτου θεμελίου δόμου ἠδράζοντο οἱ ἀνώτεροι δόμοι, οἱ ὅποιοι δὲν ἐσώθησαν. Ἐκ τοῦ εἰς τὸ δυτικὸν ὄμως ἄκρον τῆς σφζομένου λίθου, τοῦ ὁποίου ἡ ἐπιφάνεια ὁμοῦ μετὰ τῆς τοῦ παρακειμένου φέρει λάξευμα πλάτους 0.60 μ., διὰ νὰ δεχθῆ ἔπ' αὐτοῦ τὸν ἐπόμενον λίθον, δυνάμεθα νὰ συμπεράνωμεν, ὅτι οἱ λίθοι τῆς ἀνωτέρας σειρᾶς δὲν θὰ εἶχον πλάτος μεγαλύτερον τῶν 0.60 μ.

Εἰς τὸ συμπέρασμα ἄλλωστε τοῦτο μᾶς ἐνισχύει καὶ ἡ σύγκρισις μετὰ τὸ πλάτος τῶν λίθων τῆς σφζομένης ἀνωτάτης σειρᾶς τῆς ἀνατολικῆς πλευρᾶς.

Αἱ διαστάσεις τῆς βορείας πλευρᾶς εἶνε μῆκος μὲν 24.90, πλάτος δὲ 1.20 μ. τοῦ θεμελίου δόμου, τῶν δὲ λίθων τοῦ ἐπ' αὐτοῦ δόμου τὸ πλάτος θὰ ἦτο 0.50 ἕως 0.60 μ.

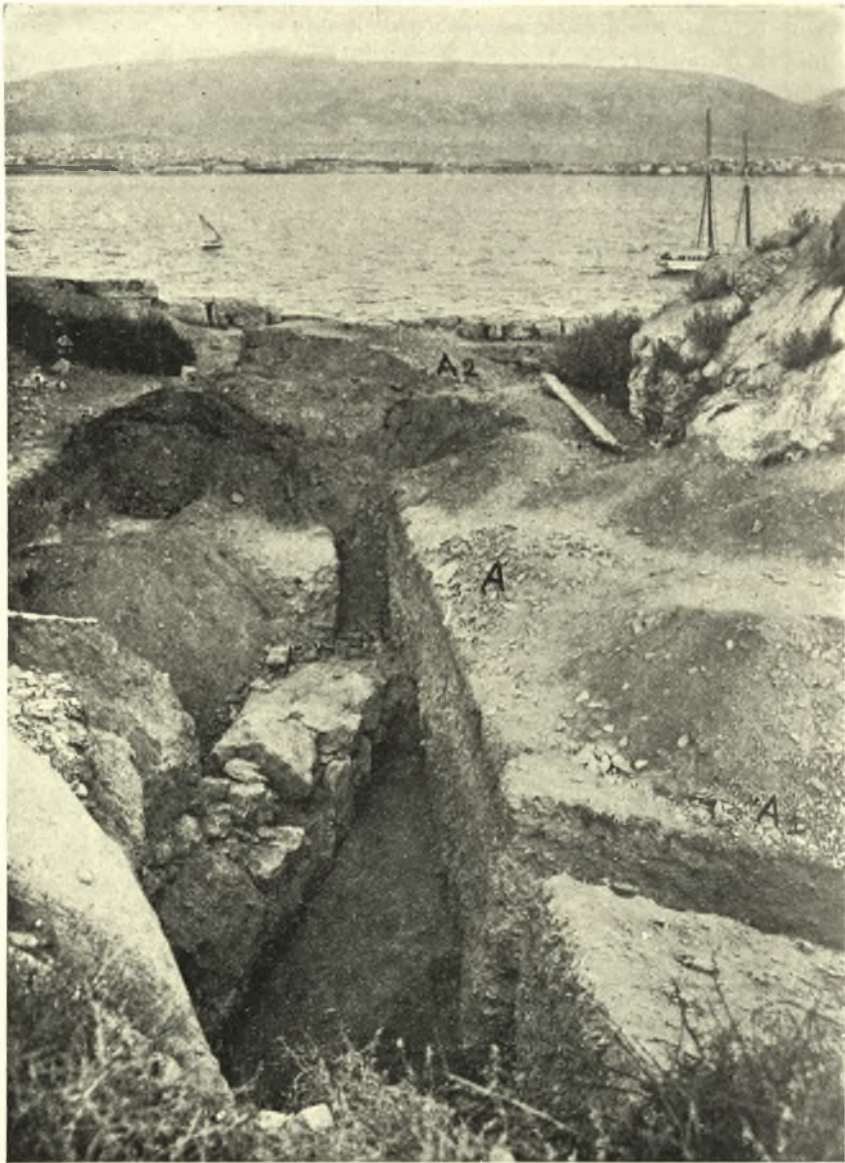
Ἡ ἀνατολικὴ πλευρὰ (βλ. εἰκ. 7), τῆς ὁποίας σώζονται τρεῖς σειραὶ λίθων, ἔχει μῆκος μὲν 10.20 μ., πλάτος δὲ τῶν μὲν κάτω δόμων 0.75 μ., τοῦ δὲ ἄνω 0.60 ἕως 0.50 μ.

Ἡ νοτιὰ ἐσώθη (βλ. εἰκ. 8) κατὰ μέγα μέρος τοῦ μήκους τῆς, περὶ τὰ 17 μ., καταστραφεῖσα κατὰ τὸ λοιπὸν, διατηρεῖ δὲ μίαν σειρὰν λίθων πλάτους 0.75 μ. περίπου. Αὕτη σφζεται κατὰ ἓνα λίθον καὶ πέραν τῆς μετὰ τῆς ἀνατολικῆς πλευρᾶς σχηματιζομένης γωνίας τῆς, ἀκόμη δὲ λίθοι τινὲς εὐρίσκονται ἐρριμμένοι εἰς τὴν συνέχειαν τῆς πλευρᾶς αὐτῆς πρὸς ἀνατολάς.

Ἡ δυτικὴ τέλος ἐσώθη εἰς μικρότατον μέρος αὐτῆς κατὰ τὴν μετὰ τῆς βορείας σχηματιζομένην γωνίαν, κατεστράφη ὄμως καὶ τοῦτο ἤδη ὑπὸ τῶν οἰκοδομούντων. Τὸ σφζόμενον τμήμα συνεδέετο μετὰ τῆς βορείας, ὡς φαίνεται ἐκ τοῦ ἀκραίου λίθου τοῦ κατὰ τὸ δυτικὸν ἄκρον τῆς βορείας πλευρᾶς. Διότι οὗτος ἔχει λελαξευμένας τὰς ἐπιφάνειάς του κατὰ τοιοῦτον τρόπον, ὥστε μᾶς δίδει ὄχι μόνον τὴν διάστασιν τῆς ἄνω του εὐρισκομένης ἄλλοτε σειρᾶς τῶν λίθων τῆς βορείας πλευρᾶς, ἀλλὰ καὶ τὸν τρόπον τῆς συνδέσεως ταύτης μετὰ τῆς δυτικῆς.

Αἱ διαστάσεις τοῦ ἄλλοτε σφζομένου τμήματος τῆς πλευρᾶς ταύτης, ἣτις ἠδράζετο ἐπὶ τῆς ἐκ σαθροῦ βράχου ἐπιφανείας τοῦ ἐδάφους, ἦσαν μῆκος 1.70 μ. καὶ πλάτος περίπου 0.70 μ.

Γενικωτέρα ἀκόμη, ἀλλ' ἐντελῶς ἐπιπολαία, πρὸς ἰσοπέδωσιν τῆς πλατείας, σκαφή καὶ ἐντὸς τοῦ κτηρίου (;) ἀπεκάλυψε καὶ ἄλλα τινὰ λείψανα. Οὕτω εἰς ἀπόστασιν 1.10 μ. ἀπὸ τῆς βορείας πλευρᾶς του καὶ κατὰ τὴν πρὸς τὸ ἐσωτερικὸν ὄψιν τῆς εὐρέθη μία σειρὰ δώδεκα, μικροῦ πάχους, τετραπλευρῶν λίθων ἀκτίτου. Αὕτη ἔχει μῆκος 22.25 μ. καὶ πλάτος περὶ τὰ 0.70, οἱ δὲ λίθοι εἶνε κατὰ τοιοῦτον τρόπον τοποθετημένοι—κεῖνται εἰς γραμμὴν παράλληλον πρὸς τὴν βορείαν πλευρὰν τοῦ κτηρίου (;) καὶ εἰς τὸ αὐτὸ περίπου ὕψος μετὰ τὸ ἔδαφος, ἐφ' οὗ πατεῖ ἡ πλευρὰ αὕτη—ὥστε εὐκόλως προκα-



Εἰκ. 9. Αἱ τάφροι A-A₂ καὶ A₁ καὶ ὁ ἐν τῇ A-A₁ πρῶτος ἀρχαῖος τοῖχος. Εἰς τὸ βάθος ἢ ἀνατολικὴ πλευρὰ τοῦ παρακτίου τοῖχου καὶ δεξιὰ τμῆμα τοῦ εἰς τὸ κέντρον τῆς πλατείας ὑψουμένου ἄλλοτε βράχου.

λοῦν τὴν ὑπόθεσιν, ὅτι ἀπετέλουν τὸ ὑπόστρωμα τῆς πλακοστρώσεως τοῦ ἐντὸς τοῦ κτηρίου (;) χώρου.

Τὴν ὑπόθεσιν ταύτην ἐνισχύουν καὶ ἄλλοι τινὲς λίθοι σωθέντες σποραδικῶς καὶ ὀλίγον ἀπέχοντες τῆς σειρᾶς ταύτης, κατὰ τὴν νοτιὰν πλευράν της (βλ. σχέδιον ΙΙ). Ἐννοεῖται ὅμως ὅτι δὲν ἀποκλείεται καὶ προγενεστέρα τις, ἄλλου εἴδους, κατασκευή.

Τέλος ἄλλοι τινὲς λίθοι, ἀνήκοντες εἰς τοῖχον ἀσφαλῶς μεταγενέστερον τοῦ κτηρίου (;) τούτου, ἐσώθησαν κατὰ τὸ ἀνατολικὸν ἄκρον τῶν εἰρημένων δώδεκα λίθων καὶ ὑπεράνω τούτων, οὐχὶ ὅμως ἐπ' αὐτῶν ἐδραζόμενοι, ἀλλ' ἐπὶ μεσολαβούσης ἐπιχώσεως. Οἱ λίθοι οὗτοι εἶνε τρεῖς μὲν πλησίον ἀλλήλων, εἰς δὲ εἰς μικρὰν πρὸς ἀνατολὰς τῶν ἀπόστασιν.

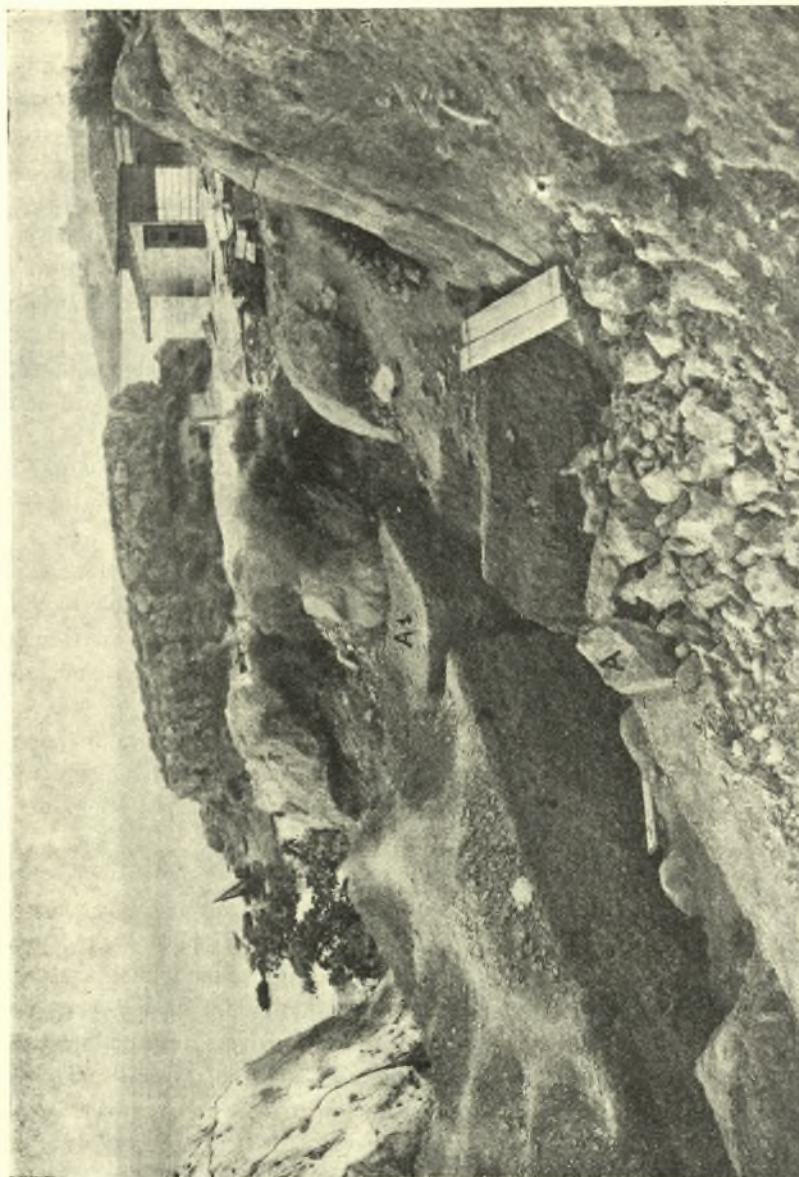
Τί ἦτο τώρα τὸ ὀρθογώνιον τοῦτο οἰκοδόμημα; Ἦτο στωικόν τι κτήριο; Ἦτο περίκλειστος χώρος περιέχων βωμόν τινα; Οὐδέτερον τούτων ἀποκλείεται οὔτε ὅμως ἐνισχύεται ἐκ τῶν ἀποκαλυφθέντων μέχρι τοῦδε λειψάνων. Ἴσως λεπτομερεστέρα ἀνασκαφή καὶ τοῦ σημείου τούτου ἤθελε μᾶς διδάξει περισσότερα, ἀφορῶντα ὄχι μόνον τ' ἀνωτέρω ζητήματα ἀλλὰ καὶ τὴν χρονολογικὴν τοποθέτησιν. Ὡς πρὸς ταύτην, τὸ μόνον τὸ ὁποῖον σήμερον δυνάμεθα νὰ εἴπωμεν, εἶνε ὅτι πάντως τὸ κατασκεύασμα τοῦτο εἶνε μεταγενέστερον τοῦ νοτίου ἀναλημματικοῦ τοίχου, τοῦ περὶ τὸν στρογγύλον πύργον συγκροτήματος, ἀφοῦ εἶνε φανερὸν ὅτι ἡ βορεία πλευρὰ τούτου ἀπετελέσθη κατὰ τὸ ἥμισυ τμήμα αὐτῆς ἐξ αὐτοῦ τούτου τοῦ νοτίου ἀναλημματικοῦ τοίχου μετὰ τὴν ἐν μέρει καταστροφὴν του.

Ἄλλην χρονολόγησιν, ἐκτὸς τοῦ ἀνωτέρω, δίδει καὶ ἡ παρατηρηθεῖσα, κατὰ τὴν γωνίαν τὴν σχηματιζομένην ὑπὸ τῆς βορείας πλευρᾶς μετὰ τῆς δυτικῆς, ἀμμοκονία, ἡ ὁποία μόλις διακρίνεται εἰς τὰς ἀρμογάς τῶν λίθων καὶ εἰς τὸ ὑπόστρωμα αὐτῶν.

Διὰ τοὺς ἄνω λόγους τὸ κατασκεύασμα τοῦτο δύναται χρονολογικῶς νὰ τεθῆ ἀσφαλῶς μὲν μετὰ τὸ συγκρότημα τῶν περὶ τὸν στρογγύλον πύργον ἀναλημμάτων, πιθανῶς δὲ εἰς τοὺς γενικῶς πῶς λεγομένους ρωμαϊκοὺς χρόνους.

Ἡ ἐντὸς αὐτοῦ τέλος ἐπίχωσις, εἰς βάθος 0.70 μ. ἀνασκαφεῖσα, ἀπέδωκεν ὄστρακα διαφόρων χρόνων καὶ πολλὰ τεμάχια μαρμάρου ἐνεπίγραφα. Ἐν ὄστρακον μὲ ἐπιγραφὴν Ἀρτέμιδος—περὶ αὐτοῦ θὰ γίνῃ κατωτέρω λόγος—εἶνε χαρακτηριστικὸν διὰ τὴν τοπογραφίαν ὀλοκλήρου τῆς περιοχῆς. Οὐδὲλως ὅμως μᾶς δίδει αὕτη δεδομένα διὰ τὴν χρονολόγησιν τοῦ κτηρίου. Ἴσως μόνον ὑποδηλοῖ τὴν ὑστέραν του προέλευσιν τὸ ὅτι μεταξὺ τῶν παντὸς χρόνου ὄστράκων εὐρέθησαν καὶ τεμάχια κονιάματος ἐγγρώμου καὶ ἐν νόμισμα Ἀθηναϊκὸν χαλκοῦν τῆς ἐποχῆς τῶν ἀρχόντων¹ (220·30 π.Χ.).

¹ Ὁ κ. Κωνσταντόπουλος εἶχε τὴν καλωσύνην νὰ περιγράψῃ ὡς ἐξῆς τὸ νόμισμα:



Εἰκ. 10. Τμήμα τῆς δευτέρας πλατείας μετὰ τῶν τάφρων A-A₂ καὶ A₁. Ἀριστερὰ ὁ εἰς τὸ κέντρον τῆς πλατείας βράχος καὶ εἰς τὸ βάθος ἡ νησὶς Στραλίδα.

«Νόμισμα χαλκοῦν, ὄπερ ὡς ἐκ τοῦ πάχους τοῦ πετάλου καὶ τῆς ἐν γένει μορφῆς φαίνεται ὅτι ἀνήκει εἰς τὴν ἐποχὴν τῶν ἀρχόντων (220-30 π. Χ.)».

Αἱ ἐν τῇ δευτέρᾳ πλατείᾳ ἐργασίαι.

Ἐνταῦθα μεταξὺ τοῦ νοτίου ἀναλημματικοῦ τοίχου τῆς σημερινῆς οἰκοδομῆς καὶ τοῦ κατὰ τὸ μέσον περίπου τῆς πλατείας ὑψουμένου ἄλλοτε μεγαλοπρεποῦς βράχου ἠνοιχθήσαν τρεῖς μὲν τάφροι ὑφ' ἡμῶν, ἐξ ὧν αἱ δύο ἀπετέλεσαν μίαν $A - A_2$ καλουμένην — ἡ ἄλλη ἐκλήθη A_1 — δύο δὲ ὑπὸ τῶν οἰκοδομούντων διὰ τὴν θεμελίωσιν τῶν σήμερον ὑπαρχόντων ἀντερειαματι-



Εἰκ. 11. Τεμάχιον πρωτοαττικῷ ἀγγεῖου.

κῶν τοίχων, οἱ ὅποιοι κατὰ τὸ ἀνατολικὸν μέρος στηρίζουν τὰ χῶματα τῆς πρώτης πλατείας, τῆς εὐθὺς μετὰ τὴν σημερινὴν εἴσοδον.

Αἱ τάφροι $A - A_2$ καὶ A_1 ἠνοιχθήσαν ἐπὶ τῆς εἰρημένης πλατείας, κειμένης εἰς βάθος ἀπὸ τοῦ ἐπιπέδου, ἐφ' οὗ ἐδράζεται τὸ σημερινὸν κτήριον, 8.38 μ., κεῖνται δὲ εἰς ἀπόστασιν ἀπὸ τοῦ νοτίου ἀναλημματικοῦ τοίχου τοῦ εἰρημένου κτηρίου 17 περίπου μέτρων.

Ἡ $A - A_2$ ἔχει μῆκος μὲν 30 μ. περίπου, πλάτος δὲ πού μὲν 0.90 μ., πού 1.30 καὶ πού τὸ μέγιστον 9 μέτρων (εἰκ. 9 καὶ 10 σχέδιον 1). Ἡ A_1 ἔχει μῆκος μὲν 12.60, πλάτος δὲ 1 μ. καὶ ἠνοιχθῆ κατὰ τὸ δυτικὸν ἄκρον τῆς $A - A_2$, καθέτως δὲ πρὸς αὐτό.

Αἱ κατευθύνσεις των εἶνε τῆς μὲν $A - A_2$ ἐξ ἀνατολῶν πρὸς δυσμὰς περίπου, τῆς δὲ A_1 ἀπὸ βορρᾶ πρὸς νότον.

Τὰ στρωματογραφικὰ δεδομένα εἶνε τὰ αὐτὰ καὶ εἰς τὰς δύο, διὰ τοῦτο ὅ,τι ἰσχύει διὰ τὴν μίαν ἰσχύει περίπου καὶ διὰ τὴν ἄλλην. Διαφοραὶ βεβαίως παρατηροῦνται εἰς τὰ πάχη τῶν στρωμάτων, ἀλλ' αὐταὶ κυρίως εἶνε εἰς τὸ ἕν, τὸ ἄνω στρώμα, ὁφείλονται δὲ εἰς τὴν διάφορον ὑψομετρικὴν κατάστασιν



Εἰκ. 12. Τεμάχιον τοῦ ἰδίου πιθανῶς ἀγγείου, τοῦ ἐν τῇ εἰκ. 11, τῆς πρωίμου ἀρχαϊκῆς ἐποχῆς.

τοῦ ἐδάφους, τὸ ὁποῖον καὶ ἐνταῦθα εἶνε ἀνώμαλον, διότι ὁ ἀποτελῶν τοῦτο βράχος ἔχει ἀποτόμους ὑψομετρικὰς διαφορὰς.

Ἡ $A - A_2$, μέχρι μὲν 0.50 ἕως 0.60 μ. ἀπὸ τῆς καὶ σήμερον εἰσέτι παραμένουσης ἀμεταβλήτου ἐπιφανείας τῆς ἔχει ἐν στρώμα ἐκ καθαροῦ χώματος μετὰ τινων λιθαρῶν, ἄνευ οὐδενὸς ὀστράκου, ἐφ' ὅσου φυσικὰ μέρους ἀνεσκάψαμεν. Ἀπὸ τοῦ ὑψομέτρου τούτου μέχρι βάθους 2 ἕως 2.25 μ. — τὰ μέτρα ταῦτα λαμβάνονται κατὰ τὸ μέσον περίπου τῆς τάφρου ταύτης— ὑπάρχει ἐπίσης ἐπίχωσις ἐκ χαλίκων καὶ χώματος, ἀλλ' ἐντὸς αὐτῆς εὐρίσκονται καὶ ἀφθονώτατα ὀστρακα ἀπὸ τῶν ρωμαϊκῶν χρόνων μέχρι καὶ τῶν πρωίμων ἀρχαϊκῶν (εἰκ. 11, 12 καὶ 13). Ἀκόμη μεταξὺ τῶν ὀστράκων



Εἰκ. 13. Τεμάρια ἀγγείων, μελανόγραφα καὶ ἐρυθρόγραφα, εὑρεθέντα εἰς τὴν τάφρον Α - Α₂.



Εἰκ. 14. Δύο χαρακτηριστικαὶ κεφαλαὶ εἰδωλίων, εὑρεθεῖσαι εἰς τὴν τάφρον Α - Α₂.



Εἰκ. 15. Ὅστεινα μικροτεχνήματα εὑρεθέντα εἰς τὴν τάφρον Α - Α₂.

ὑπάρχουν τεμάχια ἐνεπιγράφων λίθων, γλυπτῶν, κεράμων στέγης, εἰδωλῶν ὀστεινῶν καὶ πηλίνων καὶ ἄλλα ἐξ ἄλλης ὕλης (εἰκ. 14 καὶ 15).

Ἀπὸ τοῦ βάθους τούτου 2.25 μ. ἕως 3.25, ἢ 3.90 μ. ἀλλαχοῦ, ὑπάρχει καθαρὸν χῶμα μὲ ὀλίγους ἀρκετὰ εὐμεγέθεις λίθους, ἐντὸς δὲ αὐτοῦ ἀφθονοῦν τῶν γεωμετρικῶν χρόνων τὰ ὄστρακα, (πρωτογεωμετρικὰ ἕως ὕστερογεωμετρικὰ) (εἰκ. 16) καὶ εἰδώλια, ὡς καὶ χάνδραι τῶν χρόνων τούτων.

Μετὰ τὸ στρώμα τοῦτο ἀκολουθεῖ ἐν μὲ χῶμα καθαρῶ μελανοῦ χρώ-



Εἰκ. 16. Γεωμετρικὰ ὄστρακα καὶ ἐν πρώιμον ἀρχαῖκόν ἐκ τῶν εὐρεθέντων εἰς τὰς ἀνοιχθείσας ἐπὶ τῶν δύο πλατειῶν τάφρους καὶ ἀλλαχοῦ τοῦ λόφου Κουμουνοῦρου.

ματος, πάχους 0.15 ἕως 0.20 μ., ἄνευ οὐδενὸς ὀστράκου ἢ λειψάνου ἀρχαίου, καὶ μετὰ τοῦτο ὁ ἀνώμαλος βράχος τοῦ λόφου, ὁ ὁποῖος ἔχει, ὡς ἐλέχθη, ἐντόνους ὑψομετρικὰς διαφορὰς.

Εἰς τὴν τάφρον ταύτην Α-Α₂ καὶ εἰς βάθος ἀπὸ τῆς ἐπιφανείας τῆς 1.90 ἕως 2 μ. ἀνεσκάφη τοῖχος, τοῦ ὁποῖου τὸ βορειοδυτικὸν ἄκρον ἤρην-νήθη, ἐνῶ τὸ νοτιοανατολικὸν ἔμεινε ὑπὸ τὸ ἄσκαπτον τμήμα τοῦ ἐδάφους.

Αἱ διαστάσεις αὐτοῦ εἶνε 7.50 μ. μήκος, ὅσον ἀνεσκάφη, 1.65 ὕψος, ὅσον σφύζεται, καὶ 0.90 ἕως 1 μέτρον πιθανὸν πλάτος.

Ὁ τοῖχος οὗτος ἀπέχει ἀπὸ τὴν ἔνωσιν τῶν τάφρων A_1 καὶ $A-A_2$ πρὸς δυσμὰς περὶ τὰ 5 μέτρα εἰκ. 9).

Εἶνε ἐκτισμένος μὲ μεγάλους καὶ μικροὺς λίθους (εἰκ. 17) συνδεομένους μὲ πηλόν, πού δὲ καὶ πού ὑπάρχουν καὶ τεμάχια ἕκ πάρου ἀκτίτου λίθου. Ἀκόμη μεταξὺ τούτων τῶν ὑλικῶν ὑπάρχει κατὰ χώραν ὀγκῶδες τμήμα φυσικοῦ βράχου, τὸ ὅποιον ἐχρησιμοποιήθη εἰς τὴν ἀνέγερσιν τοῦ τοίχου.

Ὁ τοῖχος οὗτος εἶνε ἀναλημματικός, διότι ἔχει μίαν μόνον ὄψιν καὶ



Εἰκ. 17. Τμήμα τοῦ ἀναλημματικοῦ τοίχου τοῦ εἰς τὴν τάφρον $A-A_2$ ἀποκαλυφθέντος.

ἀκόμη διότι κατὰ τὴν βορειοανατολικὴν ἀνώμαλον ἐσωτερικὴν πλευράν του ἡ ἐπίχσις ἐδείκνυε κατὰ ἓνα τρόπον—λίθοι μικροὶ καὶ μεγάλοι καὶ ἄφθονα χαλίκια—ὅτι ἐγένετο ἐπίτηδες μετὰ τὴν κατασκευὴν τοῦ τοίχου, ὃ ὁποῖος ὑπεβάσταζεν αὐτήν.

Χρονολογικῶς δὲν εἶνε δυνατόν νὰ ὀρισθῇ μετ' ἀκριβείας, διότι δὲν ἀνεσκάφη τελείως. Πάντως κεῖται ἐντὸς τοῦ στρώματος, τὸ ὅποιον εἰς τὸ σημεῖον τοῦτο φθάνει μέχρι 3 ἢ καὶ 3.20 μ. ἀπὸ τῆς ἐπιφανείας τῆς τάφρου καὶ περιέχει ὄστρακα καὶ παντὸς εἴδους λείψανα φθάνοντα ἀπὸ τῶν ρωμαϊκῶν χρόνων μέχρι καὶ τῶν πρωίμων ἀρχαϊκῶν. Ὁλόκληρον τὸ

ἀνασκαφὲν τμήμα τοῦ τοίχου πατεῖ κατὰ τὴν ἐξωτερικὴν του ὄψιν ἐπὶ τοῦ γεωμετρικοῦ στρώματος, ἐνῶ κατὰ τὴν ἐσωτερικὴν τὸ στρώμα τοῦτο εἶνε ὑψηλότερον τῆς κατωτάτης σειρᾶς τῶν λίθων τοῦ τοίχου. Τοῦτο ὅμως συμβαίνει, διότι τὸ βραχῶδες ὑπέδαφος εἶνε ἐπικλινές, τὴν κλίσιν δὲ αὐτὴν ἠκολούθει φυσικὰ καὶ τὸ γεωμετρικὸν στρώμα, τὸ ὁποῖον κατὰ τὴν ἐποχὴν τῆς οἰκοδομίας τοῦ τοίχου ἀπετέλει τὴν φυσικὴν σχεδὸν ἐπιφάνειαν τοῦ ἐδάφους. Ἐπομένως ὁ τοίχος οὗτος πρέπει νὰ τεθῆ εἰς τὴν πρώιμον ἀρχαϊκὴν περίοδον, ἀφοῦ, ὡς ἐλέχθη, ἐδράζεται ἐπὶ τοῦ γεωμετρικοῦ στρώματος.

Ἐκ τῆς ἀνωτέρω περιγραφῆς τῶν στρωματογραφικῶν δεδομένων τῆς τάφρου Α-Α₂, τὰ ὁποῖα συμφωνοῦν σχεδὸν ἀπολύτως μὲ τὰ τῆς Α₁, συνάγομεν τὸ ἀσφαλὲς δίδαγμα, ὅτι εἰς τὴν πλατεῖαν ταύτην ὑπάρχουν ὅλα τὰ πολυτιμότερα καὶ παντὸς εἶδους ἀντικείμενα, γλυπτά, πήλινα, ὄστρεϊνα κλπ., τὰ ὁποῖα ἀπετέλουν τὸν κόσμον τοῦ σπουδαίου τούτου ὄχρου καὶ ἱεροῦ, ὡς θὰ δειχθῆ κατωτέρω, χώρου. Διὰ τὸν λόγον δὲ τοῦτον εἶνε ἀνάγκη νὰ ἐξερευνηθῆ τελείως ὁλόκληρος ἡ πλατεῖα αὕτη, ἡ ὁποία ὄχι μόνον θὰ συμπληρώσῃ τὰ ἤδη ἀφθονώτατα εὐρήματα—περὶ τὰ ἐξήκοντα ζεμπιλία ὄστράκων, πηλίνων εἰδωλίων, γλυπτῶν, ἐπιγραφῶν κλπ.—ἀλλὰ καὶ νέα θὰ προσφέρῃ.

Παρόμοια εὐρήματα, οὐχὶ ὅμως εἰς τοσαύτην πλησμονὴν, παρετηρήθησαν καὶ εἰς τὴν ἄλλην, τὴν κληθεῖσαν πρώτην πλατεῖαν, ἀλλ' εἰς τὴν δευτέραν τὸ πλῆθος εἶνε μεγαλύτερον. Εἰς αὐτὴν δέ, τὴν δευτέραν, φαίνεται ὅτι παρεσύρθησαν ἀπὸ τῶν ὑψηλοτέρων μερῶν τοῦ λόφου, ἢ καὶ ἀπερρίφθησαν, ὡς εἰς ἀποθέτην, ὅλα τὰ παντὸς εἶδους ἀντικείμενα, τὰ ὁποῖα μετὰ τὴν καταστροφὴν τοῦ ἱεροῦ καὶ τὴν ἐν γένει διαρρῦθμισιν τοῦ χώρου ἀπετέλεσαν τὸ στρώμα τὸ ἀρχόμενον εἰς βάθος 0,50 μ. ἀπὸ τῆς ἐπιφανείας καὶ φθάνον πού μὲν εἰς 2 μ., πού δὲ καὶ ὀλίγον βαθύτερον, ὅπως κατὰ τὴν ἔνωσιν τῶν τάφρων Α-Α₂ καὶ Α₁.

Τὸ αὐτὸ βεβαίως θὰ συνέβη καὶ εἰς τὸ γεωμετρικὸν στρώμα, τὸ ὁποῖον ἀποδεικνύει, ὅτι ἐπὶ τοῦ «ὄχθου» τούτου ὑπῆρχεν ἀξιόλογος γεωμετρικὸς συνοικισμὸς ἀρχόμενος ἀπὸ τῶν πρωτογεωμετρικῶν καὶ φθάνων μέχρι καὶ τῶν ὑστέρων γεωμετρικῶν χρόνων.

Φαίνεται δὲ ὅτι ὁ συνοικισμὸς οὗτος ἐξετείνετο καὶ εἰς τὴν παρακειμένην νησίδα Σταλίδαν, διότι δοκιμαστικὰ ἐκεῖ ἔργονα—ἐλάχισται δυστυχῶς—ἀπεκάλυψαν θεμέλια τινα, οἰκίσκων προφανῶς, παρ' αὐτὰ δὲ ὡς καὶ ἐντὸς αὐτῶν εὐρέθησαν τεμάχια ὀψιανῶν.

Δ) *Ἄλλαι τινὲς ἔργονα ἐντὸς τοῦ χώρου καὶ περὶ αὐτὸν κατὰ τὴν ἀνατολικὴν ἰδίαν καὶ βορειαν πλαγιὰν τοῦ λόφου.*

Παραλλήλως πρὸς τὴν Α₁ καὶ σχεδὸν παραλλήλως πρὸς τὴν Α-Α₂ ἠνοίχθησαν ὑπὸ τῶν οἰκοδομούντων τάφροι μικροῦ βάθους καὶ πλάτους, διὰ νὰ

κτισθῶν οἱ σημερινοὶ ἀναλημματικοὶ τοῖχοι τῆς πρώτης πλατείας. Καὶ εἰς αὐτὰς εὔρομεν διαφόρων χρόνων ὄστρακα καὶ ἄλλα λείψανα, εἰς δὲ τὴν τάφρον τὴν παράλληλον πρὸς τὴν Α₁ καὶ πλησίον τῆς μετὰ τῆς Α - Α₂ ἐνώσεώς της ἀνευρέθη, εἰς ἐλάχιστον βάθος, τὸ δημοσιευόμενον κατωτέρω γυναικεῖον ἄγαλμα.

Ἄλλαι τάφροι ἠνοίχθησαν ὑφ' ἡμῶν, μία ἐντὸς τοῦ σπηλαιώδους ἀνοίγματος τοῦ κατὰ τὴν δυτικὴν πλευρὰν τοῦ βράχου τῆς δευτέρας πλατείας. Αὕτη ἐκτὸς ὄστράκων καὶ ἄλλων τινῶν ἀντικειμένων τῶν ἀνωτέρω ἐποχῶν, κειμένων ὅμως ἀναμειγμένων, γεωμετρικῶν μετὰ κλασικῶν καὶ ρωμαϊκῶν, οὐδὲν ἄλλο ἀπεκάλυψε. Ἄλλη κατὰ τὴν νοτιὰν πλευρὰν τοῦ ἰδίου βράχου, εἰς τὸ βαθύτερον τμήμα τῆς πλατείας. Αὕτη ὅμως οὐδὲν ἀρχαῖον λείψανον ἐνεφάνισε.

Ἡ περὶ τὸν χώρον ἀφ' ἑτέρου σκαφῆ ἀπεκάλυψε δύο τμήματα τοίχων. Ὁ εἰς εὐρίσκεται, καὶ φαίνεται ἀκόμη καὶ σήμερον, παρὰ τὴν ἐξωτερικὴν ὄψιν καὶ παραλλήλως πρὸς αὐτὴν τοῦ ἀνατολικοῦ σκέλους τοῦ παρακτίου τείχους, ὁ δὲ ἄλλος κατὰ τὴν βάσιν τῆς βορείας πλαγιάς τοῦ λόφου, πρὸς τὸν λιμενίσκον.

Ὁ πρῶτος ἀρχεται εἰς ἀπόστασιν 18 μ. περίπου ἀπὸ τῆς ἀρχῆς τοῦ ἀνατολικοῦ σκέλους, τὸ δὲ ὕψος του φθάνει εἰς τὸ ὕψος τῆς τετάρτης ἐκ τῶν ἀνω σειρᾶς τῶν λίθων ἐκεῖνου. Κεῖται εἰς ἀπόστασιν ἀπὸ τῆς ἐξωτερικῆς ὄψεως τοῦ ἰδίου σκέλους 0.75 μ. καὶ ἔχει διαστάσεις, μῆκος μὲν 5.50 μ., ὕψος 1.10 καὶ πλάτος 0.70 ἕως 0.90. Εἶνε ἐκτισμένος διὰ μεγάλων, μελανοῦ χρώματος, λίθων μὲ παρεμβολὴν ἄλλων μικροτέρων εἰς τὰ σχηματιζόμενα κενά. Ἡ ἐκ τῆς τοιαύτης κατασκευῆς προσδιδομένη εἰς αὐτὸν ὄψις εἶνε ἐλαφρῶς πολυγωνικῆ.

Δυστυχῶς δὲν ἀπεκαλύφθη ἡ ἐσωτερικὴ ὄψις του, ἡ ὁποία, ἂν ὑπῆρχε, θὰ ἔφθανε ἴσως μέχρι τοῦ ἀνατολικοῦ σκέλους τοῦ παρακτίου τείχους, ὑπὸ τοῦ ὁποίου καὶ θὰ κατεστράφη.

Ὅπως φαίνεται ὁ τοῖχος οὗτος σήμερον, ὁμοιάζει μᾶλλον μὲ ἀνάλημα.

Ὁ δεύτερος τοῖχος ἀπεκαλύφθη κατὰ τὴν σκαφὴν ὑπὸ τῶν οἰκοδομούντων διὰ τὴν κατασκευὴν ὑποστέγου πρὸς ἀσφάλισιν τῶν μικρῶν πλοίων τοῦ Ναυτικοῦ Ὀμίλου. Κεῖται εἰς ἀπόστασιν 60 περίπου μέτρων ἀπὸ τῆς θαλάσσης καὶ εἰς τὴν βάσιν τοῦ λόφου. Ἐχει διαστάσεις μῆκος μὲν 8.40 μ., πλάτος 0.60 καὶ ὕψος 0.93, μὲ κατεύθυνσιν ἐξ ἀνατολῶν πρὸς δυσμᾶς, σφύζεται δὲ πιθανώτατα μέγα μέρος του ὑπὸ τὸ ἄσκαπτον τμήμα τῆς ἐπιχώσεως. Εἶνε ἐκτισμένος μὲ μελανὸν λίθον κατὰ τὸν πολυγωνικὸν τρόπον καὶ μὲ πολλὴν ἐπιμέλειαν. Διὰ τὸν τεχνικὸν τρόπον τῆς κατασκευῆς του πρέπει νὰ τοποθετηθῆ εἰς τὸ τέλος τοῦ 7^{ου} π.Χ. αἰ., ἐνῶ ὁ προηγούμενος πολὺ ἀργότερον.

Τέλος ὑπὸ τῶν οἰκοδομούντων ἐσκάφη ἐπὶ τῆς ἀνατολικῆς ἄκρας τοῦ ὑψηλοτέρου σημείου τοῦ λόφου μικρὸς λάκκος, διὰ νὰ στερεωθῆ ἐντὸς αὐτοῦ

ὑπερμεγέθους ἱστός. Ἐντὸς τοῦ λάκκου αὐτοῦ καὶ εἰς βάθος 0.60 μ. ἀνευρέθησαν πτερυγιόσχημα εἰδώλια τοῦ 7^{ου} π. Χ. αἰ. (εἰκ. 22).

Κινητὰ εὐρήματα.

Εἴπομεν καὶ ἀνωτέρω, ὅτι τὸ πλῆθος τῶν παντὸς εἴδους εὐρημάτων συναντᾶται κυρίως εἰς τὰς δύο πλατείας καὶ μάλιστα εἰς τὴν δευτέραν. Εἶνε δὲ ταῦτα ὄστρακα, εἰδώλια πήλινα καὶ ὀστέινα, γλυπτὰ, ἐνεπίγραφα τεμάχια πηλοῦ ἢ μαρμάρου, χάλκινά τινα κ. ἄ.

Ὁ λόγος ἐνταῦθα θὰ περιορισθῇ εἰς σπουδαιότατά τινα εὐρήματα, ἴδια εἰς τὰ ἔχοντα τοπογραφικὴν σημασίαν διὰ τὸν ἔξεταζόμενον χῶρον, ἐν τῇ τελικῇ



Εἰκ. 18. Τεμάχιον ἄγγειου εὐρεθὲν ἐντὸς τοῦ εἰς τὴν πρώτην πλατείαν ἀνασκαφέντος κτηρίου (;)

δὲ δημοσιεύσει θὰ γίνῃ ἡ λεπτομερὴς περιγραφή πάντων τῶν ὑπολοίπων.

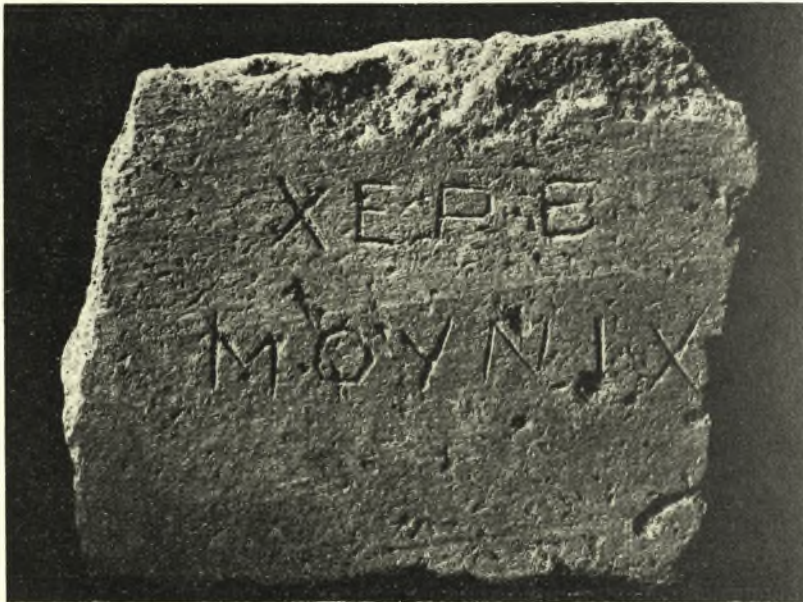
Τὰ ἔχοντα σημασίαν διὰ τὴν τοπογραφίαν τοῦ μέρους εἶνε τὰ ἑξῆς: 1) Τεμάχιον μελαμβαφοῦς ἀμφορέως (;) (εἰκ. 18) διαστάσεων 0.155 × 0.025 μ., τὸ ὁποῖον ἐσώθη εἰς δύο μέρη, ἤδη συγκολληθέντα, φαίνεται δὲ ὅτι εἶνε τμῆμα τοῦ λαιμοῦ τοῦ ἀμφορέως. Τοῦτο φέρει κεχαραγμένην τὴν ἐπιγραφὴν ν: Ἀρτέμιδος, ἣτις δύναται νὰ συμπληρωθῇ εἰς: [ιερό]ν: Ἀρτέμιδος. Ἐκ τῶν γραμμάτων τῆς ἐπιγραφῆς συνάγεται, ὅτι τὸ τεμάχιον τοῦτο ἀνήκεν εἰς ἄγγειον τοῦ 5^{ου} π. Χ. αἰ. Εὐρέθη εἰς τὸ ἐπὶ τῆς πρώτης πλατείας ἀποκαλυφθὲν ὀρθογώνιον κτήριον καὶ εἰς βάθος 0.60 μ. περίπου ἀπὸ τῆς ἄλλοτε σωζομένης ἐπιφανείας τοῦ ἐδάφους.

2) Τεμάχιον κεραμίδος (;) ἐκ πηλοῦ χονδροῦ μετ' ἀφθόνων λιθαρίων (εἰκ. 19) εὐρεθὲν εἰς τὴν τάφρον Α - Α₂ καὶ εἰς βάθος 1.30 μ. ἀπὸ τῆς

ἐπιφανείας τοῦ ἐδάφους. Εἶνε διαστάσεων $0.10 \times 0.08 \times 0.01$ μ. καὶ φέρει τὴν ἐπιγραφὴν

ΧΕΡΕ
ΜΟΥΝΙΧ.....

ἢ ὁποῖα δύναται νὰ συμπληρωθῇ εἰς: Χαῖρε Μουνιχί[α Ἄρτεμι] ἢ καὶ εἰς: Χαῖρε Μούνιχ[ε]. Ἡ δευτέρα αὕτη συμπλήρωσις καθιστᾷ πιθανὴν τὴν ἐπὶ τοῦ λόφου ὑπαρξίν βωμοῦ ἢ τεμένους ἀφιερωμένου εἰς τὸν μυθικὸν ἥρωα Μούνιχον. (βλ. Pauly - Wissowa, R.E. τόμ. XVI, σελ. 569). Τὸ τεμάχιον



Εἰκ. 19. Τὸ εἰς τὴν τάφρον Α - Α, εὑρεθὲν τεμάχιον κεράμου.

τοῦτο ἀνήκει εἰς τοὺς ρωμαϊκοὺς χρόνους τοὺς κατὰ τὴν ἐποχὴν τοῦ Χριστοῦ (;), ὡς φανερώνει καὶ ἡ ἐσφαλμένη γραφὴ τοῦ Χαῖρε.

3) Τεμάχιον μικροῦ βάρθρου ἐκ μαρμάρου ὑμηττίου σῶζον τὰ γράμματα:

ϜΙΙΔΙ

τὰ ὁποῖα συμπληροῦνται εἰς [Ἄρτέ]μιδι.

Διαστάσεις 0.06×0.045 μ. Πιθανῶς τοῦ 4^{ου} π. Χ. αἰ.

4) Ὀλίγα τινὰ τεμάχια μαρμαρίνων ποδῶν ζῶων, πιθανώτατα σχετιζομένων μὲ τὴν λατρευομένην θεότητα.

Ἐπιγραφαί.

Ἐνταῦθα δημοσιεύονται τινες ἐκ τῶν ἀνευρεθεισῶν ἐπιγραφῶν. Ἡ ἀμέσως κατωτέρω ἀνευρέθη εἰς τὴν τάφρον Α - Α₂, ἐνῶ αἱ ἄλλαι ἐντὸς τοῦ ἀνασκαφέντος ἐπὶ τῆς πρώτης πλατείας κτηρίου (;).

Λίθος ὑμήτιος ἀποκεκρουμένος πανταχόθεν, σφῆζων ὀκτὼ σειρὰς γραμμάτων. Διαστάσεις 0.17 μ. ἕως 0.19×0.13×0.065.

L ANTI
 Ξ Τ] Ε Φ Α Ν Ω Ι
 Ε Ν Ο Γ Λ Ο Ι
 Ι Μ ὸ Σ Τ Ρ Α
 \ Υ Ξ Ἀ Ν Δ Ρ Ι
 Ε Ο Φ
 Ι
 Γ

Χρονολογικῶς δύναται νὰ τεθῆ ἡ ἐπιγραφή αὕτη εἰς τὸν 4ον αἰ. π. Χ. Τεμάχιον μαρμάρου ὑμηττίου σφῆζον τὰ ἑξῆς γράμματα :

Ε ἰ^Α
 ᾱ

Διαστάσεις 0.075×0.04×0.03 μ.

Τεμάχιον μαρμάρου ὑμηττίου σφῆζον δύο σειρὰς γραμμάτων. Διαστάσεις 0.125×0.03×0.10 μ.

Ξ ΕΥΦΙΛΗΤΟΣ Μ
 Ξ Ἀ Ε Ω Ν

Ἀνήκει πιθανῶς εἰς τὸν 4ον π.Χ. αἰῶνα.

Τεμάχιον μαρμάρου ὑμηττίου σφῆζον μίαν σειρὰν γραμμάτων ἀμυδροτάτα διακρινομένων, διότι ἡ ἐπιφάνεια, ἐφ' ἧς εἶνε κεχαραγμένα εἶνε λίαν ἐφθαρμένη. Διαστάσεις 0.125×0.11×0.10 μ.

. . . Λ Υ Γ ᾱ

Τεμάχιον ἐκ λίθου ὑμηττίου ἐνεπίγραφον. Σφῆζει δύο σειρὰς γραμμάτων. Διαστάσεις: 0.10×0.11×0.035 ἕως 0.04 μ.

. . . . Ο Υ Ξ Κ Τ Η
 Ε Υ Θ Υ] Κ Ρ Α Τ Ο Υ Ε Υ Θ Υ [Κ Ρ Α Τ Ο Υ]

Καὶ τὸ τεμάχιον τοῦτο ἀνήκει πιθανῶς εἰς τὸν 4ον π.Χ. αἰ.

Μικρότατον τεμάχιον λευκοῦ μαρμάρου, πιθανῶς πεντηλῆσιου, σφῆζον ἀμυδρῶς ἴχνη γραμμάτων. Διαστάσεις: 0.085×0.045 μ.

. Ι Ι Ὀ
 Ο Ν

Τεμάχιον ὑμηττίου (:) μαρμάρου ἐνεπίγραφον, προερχόμενον πιθανῶς ἐκ βάθρου τινός. Σφίξει τέσσαρας στίχους. Διαστάσεις: $0.26 \times 0.105 \times 0.22$ μ. Διαστάσεις γραμμάτων 0.01 μ.

. Ν Ι Ξ
 Ὑ Π Α Ι Α Ν Ι Ε Υ Ξ Ἰ
 Ι Α Ι Ξ Τ Ε Φ Α Ν Ω [Θ] Ε [Ν] Τ Ε [Ξ]
 Π Α Γ] Ο [Υ] Κ Α Ι Τ Η Ξ Β Ο Υ Λ Η Σ

Ἀνήκει καὶ αὐτὴ πιθανῶς εἰς τὸν 4ον π.Χ. αἰ.

Τεμάχιον ἐκ λευκοῦ πεντελησίου (:) μαρμάρου ἐνεπίγραφον, σφῆζον ἀνὰ ἓν, βαθέως κεχαραγμένον, γράμμα εἰς τρεῖς σειράς. Διαστάσεις: $0.095 \times 0.04 \times 0.035$ μ. Διαστάσεις γραμμάτων ὕψος 0.015 ἕως 0.02 μ.

Ν /
 Ο
 Ε

Γλυπτά.

Ἐκ τῶν σπουδαιότερων γλυπτῶν εἶνε ὁ κατωτέρω περιγραφόμενος κορμὸς γυναικείου ἀγάλματος (εἰκ. 20). Οὗτος ἀνευρέθη εἰς βάθος ἑνὸς περιπόου μέτρου ἐντὸς τῆς παραλλήλως πρὸς τὴν Α₁ ὑπὸ τῶν οἰκοδομούντων ἀνοιχθεῖσης τάφρου.

Ὁ κορμὸς οὗτος, ἐκ μαρμάρου, ἀρκετὰ κατεστραμμένος, ὕψους 0.95 μ., σφίζεται ἀπὸ τοῦ στήθους μέχρι καὶ τῶν γονάτων. Εἶνε ἐνδεδυμένος διὰ χιτῶνος καὶ ἱματίου, τὰ ἐνδύματα ὅμως ἀφήνουν γυμνὸν τὸ δεξιὸν τμήμα τοῦ στήθους, μετὰ τοῦ μαστοῦ, καὶ δλόκληρον τὴν κατὰ τὸ ἥμισυ μόνον σφρομένην νῦν—μέχρι τοῦ ἀγκῶνος—δεξιὰν χεῖρα. Ἐπὶ τοῦ στήθους διακρίνονται οἱ πλόκαμοι τῆς κόμης. Τὸ ἱμάτιον φέρει ἔμπρὸς εἰς τὸ στήθος καὶ κάτωθεν τῆς ὀσφύος τὰς χαρακτηριστικὰς πτυχάς, τὰς ὁποίας συναντῶμεν εἰς ἔργα τῆς ἀρχαϊκῆς περιόδου τῆς Ἑλληνικῆς τέχνης. Ἐννοεῖται ὅτι ἐνταῦθα αὐταὶ εἶνε ἀπλῶς μίμησις τῆς τέχνης ἐκείνης, εἶνε δηλαδὴ ἡ προσπάθεια τῶν τεχνιτῶν νὰ μιμηθοῦν ἀρχαϊκοὺς τεχνίτας. Ἐπομένως ὁ ἡμέτερος γυναικεῖος κορμὸς ἀνήκει εἰς τὴν ἀρχαϊστικὴν λεγομένην περίοδον τῆς τέχνης.

Ἡ κεφαλὴ τοῦ ἀγάλματος μετὰ τοῦ λαιμοῦ, ὡς εἶνε φανερὸν ἐκ τῆς μεταξὺ τῶν δύο ὤμων κοιλότητος, ἦτο ἔνθετος, ὁμοίως δὲ ἔνθετος φαίνεται ὅτι ἦτο, ἀπὸ τοῦ ἀγκῶνος καὶ κάτω ἢ δεξιὰ χεῖρ, ἢ ὁποία θὰ προεβάλλετο ἴσως πρὸς τὰ ἔμπρὸς κρατοῦσα φιάλην (:). Ἡ ἀριστερὰ ἀντιθέτως εἶνε προσκεκολλημένη εἰς

τὸ ἰσχίον καὶ ἐκράτει, ὡς φαίνεται ἐκ τοῦ σφριζομένου τμήματος, — διότι καὶ αὕτη δὲν σφίζεται καλῶς — δᾶδα (;) ἢ ἄλλο τι. Εἰς τὴν πρώτην περίπτωσιν τὸ



Εἰκ. 20. Ἀρχαῖστικὸς κορμὸς Ἀρτέμιδος.

ἄγαλμα θὰ παρίστανε τὴν Ἄρτεμιν φωσφόρον. (Pauly - Wissowa, R. E. τομ. II, σελ. 1419, Κλήμεντα Ἀλεξανδρέα ἐν Στρωματεῦσι I. 163)¹.

Ἐπίσης μικρὰ κεφαλὴ ἐκ μαρμάρου (βλ. εἰκ. 21) σφριζομένη μετὰ μέρους τοῦ λαιμοῦ. Ἔχει φθορὰς τινὰς εἰς τὸ πρόσωπον καὶ ἰδίᾳ εἰς τὴν σιαγόνα. Εἰς τὸ

¹ Γνωρίζομεν ὅτι ξόανον τῆς Ἀρτέμιδος τῆς Μουνηχίας ὑπῆρχεν εἰς Σικυῶνα (βλ. Pauly-Wissowa. R. E. τομ. XVI, σελ. 568 ἐν λέξει Μουνηχία).

πρόσωπον, παρά τὴν φθοράν του, εἶνε ἐμφανῆ τὰ λεπτὰ χαρακτηριστικά, ἐπὶ τῶν ὁποίων εἶνε ἀποτυπωμένη ἑλαφρὰ μελαγχολία. Ἡ κόμη εἶνε πλουσία ἀλλ' ἀδρῶς δεδουλευμένη, ἔχει δὲ δεθῆ ὑψηλά, ἐπὶ τῆς κορυφῆς σχεδὸν τῆς



Εἰκ. 21. Μικρὰ κεφαλὴ εὐρεθεῖσα παρά τὸν νότιον ἀναλημματικὸν τοῖχον τοῦ περὶ τὸν στρογγύλον πύργον συγκροτήματος.

κεφαλῆς, εἰς κόρυμβον. Ἡ τέχνη τῆς κεφαλῆς εἶνε ἀρκετὰ ἐπιμεμημένη, πιθανῶς δὲ τοῦ 4^{ου} π.Χ. αἰ. Εἶνε κεφαλὴ Ἀρτέμιδος;

Ἄλλα ἀκόμη ἀντικείμενα μικροτεχνίας, ὡς σκαραβαῖοι καὶ σφραγίδες, — ἐκ τῶν ὁποίων μία σπουδαιότης, μὲ παράστασιν τράγου καὶ χηνός — ἀφθονοῦν.

Συμπεράσματα.

Ἐκ τῶν ἀνωτέρω ἐκτεθέντων προκύπτουν δύο τινά: πρῶτον ὅτι ὁ λόφος Κουμουνδούρου ἦτο κατὰ τὴν ἀρχαιότητα σημαντικὴ ὠχρωμένη θέσις

καὶ δεύτερον ὅτι ἐπ' αὐτοῦ τούτου τοῦ λόφου ὑπῆρχον ἱερὰ τῆς Μουνιχίας καὶ Φωσφόρου Ἀρτέμιδος, καθὼς καὶ βωμὸς ἢ τέμενος τοῦ ἥρωος Μουνίχου.

Ὅτι ὁ χῶρος οὗτος ἦτο ὠχυρωμένος, ἀποδεικνύουν τὰ κατὰ τὴν δυτικὴν πλευρὰν τοῦ νέου οἰκοδομήματος ἀνευρεθέντα ὄχυρωματικὰ ἔργα (στρογγύλος πύργος κ.λ.π.) καὶ ἡ ἐν γένει περιτείχισις τοῦ μέρους, ἐκτὸς δὲ τούτων καὶ αἱ πληροφορίαί, τὰς ὁποίας μᾶς δίδουν—καὶ εἶνε ἀρκεταί—οἱ ἀρχαῖοι συγγραφεῖς.

Αἱ πληροφορίαὶ αὗται ἀναφέρονται γενικῶς εἰς τὴν Μουνιχίαν, ἡ ὁποία πρέπει ἤδη μετὰ τὰ ἀποκαλυφθέντα ἐπὶ τοῦ λόφου Κουμουन्दούρου λείψανα, νὰ ἐντοπισθῇ εἰς αὐτὸν ἀκριβῶς τὸν χῶρον, ἐφ' ὅσον αὕτη νοεῖται ὡς φρούριον¹, νὰ ἐπεκταθῇ δὲ καὶ εἰς τὸν λόφον τοῦ Προφήτου Ἡλία, ἐφ' ὅσον νοεῖται ὡς περιοχὴ. Βεβαίως εἶνε ἀδύνατον νὰ μὴ ὑπῆρχε καὶ ἐπὶ τοῦ ὑψηλοτάτου σημείου τοῦ λόφου τοῦ Προφήτου Ἡλία φρουριακόν τι κατασκευάσμα—τοιούτῳν τι δυστυχῶς δὲν ἀπεκαλύφθη ἐκεῖ μέχρι σήμερον—ἀλλὰ κυρίως τὸ φρούριον τῆς Μουνιχίας θὰ ἦτο ἐπὶ τοῦ λόφου Κουμουन्दούρου, διότι ἐντεῦθεν ἠδύναντο οἱ μαχόμενοι νὰ ὑπερασπίσων ἑαυτοὺς ἀποτελεσματικῶς ἐναντίον πάσης προσβολῆς καὶ ἀπὸ θαλάσσης καὶ ἀπὸ ξηρᾶς. Τὸ φρούριον τοῦτο, ἐννοεῖται, θὰ ὑπερήσπιζε καὶ τὸν δμώνυμον λιμενίσκον, τοῦ ὁποίου πιθανῶς καὶ ἡ πρὸς βορρᾶν, κατέναντι τοῦ χώρου τούτου, ὑψηλὴ καὶ ἐξέχουσα ἀκτὴ θὰ εἶχε καὶ αὕτη ὄχυρωμά τι.

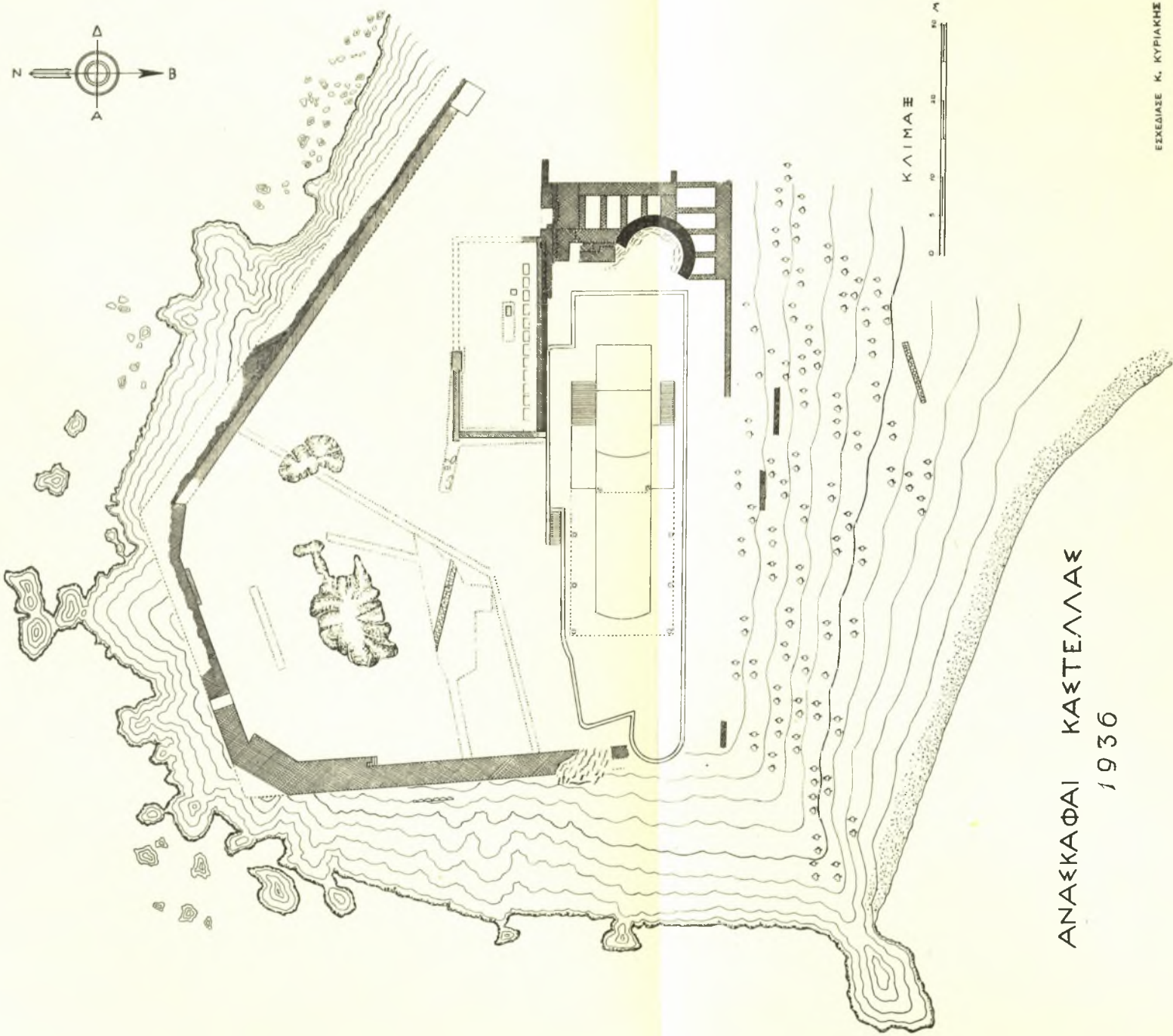
Τὸ ὅτι τέλος ὁ λόφος τοῦ Κουμουन्दούρου μετὰ τοῦ παρακειμένου λιμενίσκου καὶ τοῦ λόφου τοῦ Προφήτου Ἡλία ἐλέγετο ἀνέκαθεν Μουνιχία δὲν συζητεῖται ἤδη ἀπὸ πολλῶν ἐτῶν μετὰ τὴν ἀνεύρεσιν τῶσων λειψάνων (βλ. I. Δραγάτση Α Ε. 1910 σελ. 91-102) καὶ ἰδίᾳ τοῦ ὄρου τοῦ κατὰ τὴν Γούβα ἢ Μάνδρα τοῦ Βάβουλα «Ἄχρι τῆσδε τῆς ὁδοῦ τῆδε ἡ Μονιχίας ἐστὶ νέμησις» (I. G. I² 894). Ἐκτὸς δὲ τούτων καὶ ἐκ τῶν σαφῶν πληροφοριῶν πλείστων ἀρχαίων συγγραφέων² ἦτο ἤδη σχεδὸν βεβαία ἡ τοποθέτησις τῆς Μουνιχίας, παρὰ τὰς ἀντιρρήσεις τοῦ μακαρίτου Ἡλία Ἀγγελοπούλου (βλ. «Περὶ Πειραιῶς καὶ τῶν λιμένων αὐτοῦ», ἰδίᾳ εἰς τὰς σελίδας 125 - 130

¹ Τοῦτο διαφαίνεται πως καὶ ἐκ τοῦ Ἀριστοτέλους (Ἀθηναίων Πολιτεία XLII. 3.) λέγοντος διὰ τοὺς ἐφήβους «... πρῶτον μὲν τὰ ἱερὰ περιήλθον, εἰτ' εἰς Πειραιεῖα πορεύονται καὶ φρουροῦσιν οἱ μὲν τὴν Μουνιχίαν, οἱ δὲ τὴν Ἀκτὴν.» Βλ. ἀκόμη Ἀριστοτέλους ἔνθ. ἀνωτ. XIX καὶ XXXVIII, Θεουκιδ. VIII. 92. 5. καὶ 93, ἰδίᾳ Ξενοφ. Ἑλληνικά II. 4. 11., Δείναρχον κατὰ Φιλοκλέους 1 κέξῃς, Διόδωρον XIV. 33. καὶ XX. 45., Στράβωνα IX. 395., Πλούταρχον εἰς Ἐρωτικῶν IX., Πausanίαν I. 25. 5, Κλήμεντα Ἀλεξανδρεῖα ἐν Στρωματεῦσι I. 163 κλπ.

² Πολλὰς πληροφορίας τῶν ἀρχαίων συγγραφέων περὶ Πειραιῶς ἔχει συγκεντρώσει ὁ Ἡλίας Ἀγγελοπούλου εἰς τὸ ἀναφερθὲν βιβλίον του ἐν σελ. 1-24, διὰ δὲ τὴν Μουνιχίαν ἐν σελ. 15-19.



Εἰκ. 22. Τεμάγια περυσιοσγήμων εἰδωλίων τῆς πρωιμοτάτης ἀρχαϊκῆς ἐποχῆς, ἐκ τῶν εὑρεθέντων ἐντός τῶν δυο τάφρων καὶ τοῦ λάκκου τοῦ ἀνοιχθέντος ἐπὶ τοῦ ὑψηλοτέρου σημείου τοῦ λόφου διὰ τὴν στερέωσιν τοῦ ἱστοῦ.



ΑΝΑΣΚΑΦΑΙ ΚΑΣΤΕΛΛΑΣ
1936

ΕΣΧΕΔΙΑΣΕ Κ. ΚΥΡΙΑΚΗΣ

καὶ ἀλλαχοῦ τοῦ βιβλίου του), ὁ ὁποῖος ἐθεώρει Μουνιχίαν τὴν νῦν Πειραιϊκὴν καλουμένην χερσόνησον, ὡς λιμένα δὲ τῆς Μουνιχίας τὸ Πασᾶ-Λιμάνι (Ζέαν).

Αἱ ἀνασκαφαὶ ἡμῶν ἐπικυρώνουν κατὰ τρόπον ἐντελῶς ἀναμφισβήτητον ὅ,τι μέχρι τοῦδε εἶχε γίνεαι ὑπὸ τῶν ἀρχαιολόγων παραδεκτόν, ὅσον ἀφορᾷ τὴν τοπογραφικὴν τοποθέτησιν τῆς Μουνιχίας, προσέτι δέ, ὡς εἵπομεν καὶ ἀνωτέρω, ὀρίζουν ποῦ περίπου εὐρίσκοντο τῆς Ἀρτέμιδος τῆς Μουνιχίας τὸ ἱερόν¹, ὁ βωμὸς ἢ ναὸς τῆς Φωσφόρου καὶ ὁ βωμὸς ἢ τὸ τέμενος τοῦ ἥρωος Μουνίχου. Οὕτω ὀριστικῶς πλέον λύεται τὸ ζήτημα τοῦ φρουρίου τῆς Μουνιχίας, τῆς περιοχῆς ἢ ὁποῖα ἔκαλεῖτο Μουνιχία καὶ τῶν ἱερῶν τῆς Ἀρτέμιδος² καὶ τοῦ Μουνίχου³.

Τὰ τελευταῖα ταῦτα, ὡς συνάγεται ἀπὸ τὰ ἐπιγραφικὰ κυρίως εὐρήματα, περὶ τῶν ὁποίων ἀνωτέρω ἐγένετο λόγος, θὰ ἔκειντο ἐντὸς τοῦ χώρου Κουμουνδούρου. Ποῦ ὅμως ἀκριβῶς δὲν δυνάμεθα ἐπὶ τοῦ παρόντος νὰ εἴπωμεν. Ἴσως νεώτεροι ἀνασκαφικαὶ ἔρευναι λύσουν καὶ τὸ πρόβλημα τοῦτο. Τὸ μόνον τὸ ὁποῖον δυνάμεθα νὰ εἴπωμεν ἀπὸ τοῦδε εἶνε, ὅτι τὸ ἱερόν τῆς Ἀρτέμιδος θὰ ἦτο ἰδρυμένον ἤδη ἀπὸ τοῦ 7ου π.Χ. αἰ. καὶ θὰ ὑπῆρχε μέχρι καὶ τῶν τελευταίων ρωμαϊκῶν χρόνων, ὡς δεικνύουν τ' ἀνευρεθέντα πῆλινα πετυγιόσχημα εἰδώλια (εἰκ. 22) τῆς πρωίμου ἀρχαϊκῆς ἐποχῆς καὶ τὰ παντὸς εἶδους ἄλλα λείψανα, εἰδώλια, ὄστρακα ἐνεπίγραφα, ἐπιγραφαὶ ἐπὶ λίθων κλπ. ὄλων τῶν ἄλλων ἐποχῶν μέχρι καὶ τῆς ῥωμαϊκῆς.

Δὲν ἀποκλείεται ὅμως ἡ ὑπαρξίς τοῦ ἱεροῦ καὶ κατὰ τοὺς γεωμετρικοὺς χρόνους, καθ' ἣν δηλ. ἐποχὴν ὀλόκληρος ὁ χώρος Κουμουνδούρου μετὰ τῆς παρακειμένης μικρᾶς νήσου Σταλίδας, κατεῖχετο, ὡς φανερῶναι ἢ πληθῆς τῶν γεωμετρικῶν ὄστράκων, ἀπὸ ἓνα σημαντικὸν συνοικισμὸν. Ἦτο δὲ ἤδη γνωστὴ καὶ εἰς τοὺς χρόνους ἐκείνους ἡ λατρεία τῆς Ἀρτέμιδος.

I. ΘΡΕΨΙΑΔΗΣ

¹ Διὰ τὰ ἱερά τῆς Ἀρτέμιδος κλπ. βλ. πάλιν εἰς τὸ βιβλίον τοῦ Ἀγγελοπούλου καὶ εἰς τὰς ἀνωτέρω περὶ Μουνιχίας παραπομπάς, καθὼς καὶ τὸ ἀνωτέρω ἀναφερθὲν ἄρθρον ἐν Pauly-Wissowa R. E.

² Κατὰ τὰς μέχρι τοῦδε ἐρέυνας τὸ ἱερόν τῆς Ἀρτέμιδος ἐτοποθετεῖτο ἐπὶ τοῦ ὑψηλοτάτου σημείου τοῦ λόφου τοῦ Προφήτου Ἥλια (βλ. Judeich ἐνθ. ἀνωτ. 452), ὁ δὲ βωμὸς ἢ ναὸς τῆς Ἀρτέμιδος Φωσφόρου ἐντὸς τοῦ περιβόλου τοῦ ἀνωτέρω ἱεροῦ. (βλ. πάλιν Judeich ἐνθ. ἀνωτ. σελ. 452 καὶ Pauly-Wissowa R. E. τομ. XVI, σελ. 567 ἐν λέξει Μουνιχία).

³ Τοῦ Μουνίχου ἡ λατρεία εἶνε γνωστὴ καὶ ἐξ ἐπιγραφῆς: « . . . Ἐπιχάρμου ἀνέθηκεν Μουνίχαι . . . » (βλ. C. I. A. II, 1541, β καὶ Pauly-Wissowa R. E. τομ. XVI, σελ. 569).