

γνωστὸς θριγκὸς (ὁ καθ' Ὅμηρον *θριγκὸς κυάνοιο*) β') ἕτερος χρυσοῦς δακτύλιος μικρότερος, φέρων ἐγχάρακτον παράστασιν πλοίου καταφράκτου, ἐφ' οὗ ἐπιβάται, παρὰ δὲ τὴν ἀκτὴν ἄνδρες καὶ γυναῖκες ἐκ πύλης προσερχόμεναι. γ') τρεῖς ἕτεροι δακτύλιοι οὐδεμίαν φέροντες γλυφὴν. δ') δύο συγκρατήματα κόμης χρυσᾶ, ὡς στεφάναι ἐκ σύρματος μετὰ διασταυρουμένων ἔσω δύο χαλκῶν καρφίδων, ἐν αἷς εἶνε διαπεπερασμένοι ψηφίδες ἡλέκτριναί. ε') περιδέραιον πολυαριθμῶν καὶ ποικίλων χρυσῶν ψηφίδων. ς') τέσσαρα κωνικά ἐλάσματα χρυσᾶ μετ' ἐγκρούστων κοσμημάτων ἐπικεκολλημένα ἐπὶ ξύλου ἀνὰ δύο. ζ') πλακίδια χρυσᾶ μικρά, ὧν ἐν ἀποδίδει κεφαλὴν ταύρου. η') δύο ὄγκοι συρμάτων χρυσῶν, ὡς ὕλης πρὸς ποίησιν κοσμημάτων, καὶ τμημα χρυσῆς ράβδου, ὡς ὕλης ὁμοίας. θ') ψηφίδες μαλακῆς μάζης καὶ κρίκοι καὶ ἐλάσματα χρυσᾶ ποικίλα. ι') δύο ἡμιτελῆ χρυσᾶ ψέλλια ἐκ σύρματος. ια') εἷς κύλινδρος σκληρᾶς ὕλης τεφρᾶς ἀργυρώδους, ἐφ' οὗ ἔγγλυπτα ἱερογλυφικά δύο ἀνδρῶν γυμνῶν, πτηνῶν τινῶν καὶ ἄλλων συμβόλων τοῦ τύπου τῶν Χετταίων. ιβ') τέσσαρες χαλκαῖ λοπάδες ἀκέραιαι, εἷς πύραυλος ὁμοίως καὶ μία πρόχους χαλκῆ. Ταῦτα εἶνε τὰ ἀρχαῖα, ἃ περιεῖχεν ὁ λέβης, ὅστις φαίνεται ὅτι ἦτο ἴσως ἀπόθεμα κρυδὲν ἐπὶ ἐρείπῳ Μυκηναϊκοῦ οἰκίσκου ὑπὸ τοῦ τελευταίου Μυκηναίου βασιλέως τῆς Τίρυνθος κινδυνεύοντος ἐκ τῶν ἐπερχομένων πολεμίων».

Ἐπεξέτεινε δὲ τὰς ἐργασίας της ἡ Ἑταιρεία κατὰ τὸ λῆξαν ἔτος καὶ εἰς Κρήτην, ἐνθα ἤρξατο ἀνασκαφῶν παρὰ τὸ χωρίον Μάλια, ὑπὸ τὴν διεύθυνσιν τοῦ ἐν Κρήτῃ ἐφόρου τῶν ἀρχαιοτήτων Ἰωσήφ Χατζηδάκη, ὅστις ἐν τῇ πρὸς τὸ Συμβούλιον ἐκθέσει του ἀνακοινοῖ περὶ τῶν ἐργασιῶν τὰ ἐξῆς: «Ἐν πρώτοις ἀπεκαλύφθη μέρος Μινωϊκῶν ἀνακτόρων εὐρυτάτων, ὧν ἐκαθαρίσθησαν τελείως 18 ισό-

γεια δωμάτια ἢ ἀποθήκαι. Κατὰ τὴν διεύθυνσιν, ἣν ἔχουσιν οἱ τοῖχοι, καὶ προχείρους δοκιμάς, ἡ ἔκτασις τῶν ἀνακτόρων εἰκάζεται πλέον, ἢ διπλασία· θὰ περιελάμβανον ἐπομένως ταῦτα ἄνω τῶν 30 ἰσογείων δωματίων, πλήν τῶν ἀνωγαίων, διότι οὐδὲν τῶν μέχρι τοῦδε ἐν Κρήτῃ Μινωϊκῶν ἀνακτόρων εἶχεν ἐν μόνον πάτωμα. Καὶ τὰ ἀνάκτορα δὲ ταῦτα, ὡς καὶ πάντα τὰ ἄλλα ἐν Κρήτῃ, ἐκάησαν διὰ πυρός, ἀφοῦ πρῶτον ἐσυλήθησαν. Διὰ τοῦτο τὰ κινητὰ εὐρήματα μέχρι τοῦδε δὲν εἶνε ὅσα θὰ ἐπερίμενέ τις ἐκ τόσῳ μεγάλων ἀνακτόρων. Ἐγένοντο δ' εἶτα ἔρευναι ἐν τῷ πέριξ χώρῳ, δι' ὧν ἀπεκαλύφθησαν λείψανα τῆς συγχρόνου πρὸς τὰ ἀνάκτορα πόλεως καὶ ἔχνη τοῦ λιμένος αὐτῆς. Ἀνεκαλύφθη δὲ καὶ ἡ νεκρόπολις καὶ ἐξηρευνήθη εἰς τάφος τῶν ὑστερομινωϊκῶν χρόνων, ἐν ᾧ εὐρέθησαν τρεῖς πῆλιναι λάρνακες ἢ ὀστεοθήκαι, δύο ψευδόστομοι ἀμφορεῖς καὶ ἄλλα πῆλινα ἀγγεῖα».

Ἐπανελήφθησαν δὲ καὶ αἱ ἀπὸ ἐτῶν ἐκτελούμεναι ὑπὲρ τῆς Ἐταιρείας ἀνασκαφικαὶ ἐργασίαι καὶ ἔρευναι ἐν *Κεφαλληνίᾳ*. Ἐν τῇ περιφερείᾳ τοῦ Δολιχίου, παρὰ τὸ Φισκάρδον, ἐξηρευνήθη διὰ σκαφῆς καὶ ἐκαθαρίσθη λαξευτὸν κατασκευάσμα, ὅπερ παρέχει ὄψιν παναρχαίου ἱεροῦ. Διὰ πολλῶν ἀναβαθμῶν τῶν μὲν κτιστῶν, τῶν δὲ λαξευτῶν ἐν τῷ βράχῳ, ἀνέρχεται τις εἰς οἶονεὶ σηκὸν λελαξευμένον ἐν τῷ βράχῳ. Ἡ ἔμπροσθεν πλευρὰ αὐτοῦ εἶνε ἀνοικτή, ἐν τῇ ἀπέναντι δὲ πλευρᾷ, τῇ εἰς τὸ βάθος, ὑπάρχει κόγχη, ἐν δὲ ταῖς ἐκατέρωθεν μακραις πλευραῖς ὑπάρχουσι καθ' ὅλον τὸ μῆκος ἐδῶλια, ἅπαντα λελαξευμένα ἐν τῷ βράχῳ. Πλησίον δὲ ἀνεκαλύφθη καὶ διὰ τάφρων ἐξηρευνήθη μεγάλη δεξαμενὴ. Ἐξηρευνήθη ἀκολούθως ὁ χώρος ὁ ἐν τῇ θέσει «*Δολίχα*» καὶ ἐξήχθη διὰ τῆς ἐρεύνης ταύτης, ὅτι ὑπῆρχεν ἐκεῖ παλαιὸς συνοικισμός, οὐχὶ ὅμως μυκηναϊκός, Ἐρευνα δὲ ἐγένετο ἀκολούθως ἐν τῇ πετρώδει νησίδι τῇ

ΑΝΑΣΚΑΦΑΙ ΕΝ ΚΡΗΤΗΙ  
ΠΑΡΑ ΤΟ ΧΩΡΙΟΝ ΜΑΛΙΑ

Ἐξερχόμενοι τῆς πόλεως Ἡρακλείου διὰ τῆς πύλης τοῦ Ἀγίου Γεωργίου καὶ ἀκολουθοῦντες τὴν πρὸς τὰς ἀνατολικὰς ἐπαρχίας καὶ τὸν νομὸν Λασηθίου ἄγουσαν ὁδὸν συναντῶμεν κατὰ μικρὰ διαστήματα καθ' ὅλον τὸ μήκος τῆς ὁδοῦ ταύτης μέχρι τῆς Μιλάτου λείψανα Μινωϊκῶν συνοικισμῶν.

Καὶ πρῶτον εὐθὺς ἔξωθεν τῆς πόλεως Ἡρακλείου εὐρίσκομεν λείψανα τοῦ ἐπινείου τῆς Κνωσοῦ καὶ παρατηροῦμεν τοὺς ἀγροὺς κατεσπαρμένους διὰ γαστρίων Μινωϊκῶν. Ἀνατολικώτερον προχωροῦντες 2 1/2 περίπου μίλλια συναντῶμεν τὰς ἐκβολὰς τοῦ ποταμοῦ Ἀμνισοῦ μὲ μικρὰν πεδιάδα γύρω, εἰς τὸ μέσον τῆς ὁποίας ὑφύεται λόφος καλούμενος νῦν μὲν Παλαίκαστρον, ἐπὶ Ἐνετοκρατίας δὲ Μεσοδοῦνι. Ἐπὶ τοῦ λόφου τούτου καὶ πέριξ συνελέξαμεν πολλὰ Μινωϊκὰ γαστρία. Ἐπὶ δὲ τῶν ὑπερκειμένων λόφων ἀνεύρομεν πρὸ πολλῶν ἐτῶν τὸ ὑπὸ τοῦ Ὀμήρου ἀναφερόμενον «Σπέος Εἰλειθυίας». Μετὰ τὸν Ἀμνισὸν ἢ ὁδὸς καταλείπουσα τὴν ἀπότομον καὶ βραχύωδη ἀκτὴν ἀνέρχεται ἐπὶ τοῦ «Κακοῦ Ὑδρους». Μετὰ τὴν ἀπὸ τοῦ ὕδρους κάθοδον ἀπαντῶμεν πάλιν στενόμακρον πεδιάδα περιοριζομένην πρὸς βορρᾶν ὑπὸ τῆς θαλάσσης, πρὸς νότον δὲ ὑπὸ λόφων, οἵτινες ἀποτελοῦσι τὰ τελευταῖα κράσπεδα τῶν δυτικωτάτων παραφυάδων τῶν ὀρέων τοῦ Λασηθίου. Ἀφοῦ κατέλθωμεν ἀπὸ τοῦ Κακοῦ Ὑδρους καὶ διέλθωμεν τὸν «Παχὺν Ἄμμον» συναντῶμεν λείψανα ἀρχαίου λιμένος ἢ ὅρμου Μινωϊκοῦ, ὡς εἰκάζομεν ἀπὸ τῶν πέριξ εὕρισκομένων γαστρίων. Ἐκεῖ που παρὰ τὸ «Χάνι τοῦ Ντάλια» πρὸ δεκαετίας ἐνεργήσας μικρὰν ἔρευναν ὁ ἐν Οὐφάλα καθηγητὴς κ. Sam Wide ἀνεῦρε δύο τρεῖς οἰνοχόας ἀκεραίας ἀνηκούσας εἰς τὰς ἀρχὰς τῆς Ὑστερομινωϊκῆς ἐποχῆς. Μετὰ ἡμισείας ὥρας ἀκόμη ὁρόμον καὶ εἰς ἀπόστασιν ἑπτὰ Ἀγγλικῶν μιλίων ἀπὸ τῆς πόλεως κεῖται τὸ χωρίον «Γοῦρνες», παρ' ᾧ φανερά εἰσι τὰ



λείψαντα Μινωϊκοῦ συνοικισμού, καὶ ὅπου πρὸ δύο ἐτῶν ἀνεσκάψαμεν τάφους Πρωτομινωϊκοὺς καὶ Ὑστερομινωϊκοὺς. (Ἴδε «Ἀρχαιολογικὸν Δελτίον»). Ἐν καὶ ἡμισυ μίλλιον ἀνατολικώτερον κεῖται τὸ χωρίον «Γουδες». Καὶ παρὰ τὸ χωρίον τοῦτο ἐπέδειξεν ἡμῖν χωρικὸς Μινωϊκοὺς πύλους τεθαμμένους ἀκόμη ἐντὸς τῆς γῆς εἰς τεμάχια. Ἐπίσης εἰς τὴν παραλίαν ἐνταῦθα φαίνονται λείψαντα τῶν αὐτῶν χρόνων συνοικισμού ἢ ἐπιλείου. Διαδάντες κατόπιν τὸν ποταμὸν «Ἀποσελέμην» φθάνομεν εἰς τὴν «Χερσόνησον», τὸ γνωστὸν ἐπίνειον τῆς «Λύττου» κατὰ τοὺς ἱστορικοὺς χρόνους, ἴσως δὲ καὶ παλαιότερον. Τέλος μετὰ πορείαν δύο ὥρων ἀπὸ τῆς Χερσονήσου, διὰ τραχείας ὁδοῦ, παρὰ τὴν βραχύδην ἀκτὴν φθάνομεν εἰς τὸ χωρίον «Μάλια».

Ἐνταῦθα ἐκτείνεται πάλιν πεδιάς περιοριζομένη πρὸς βορρᾶν μὲν ὑπὸ τῆς θαλάσσης, πρὸς νότον δὲ ἀπὸ τᾶς ὑπωρείας τῶν ὄρεων τῆς Δίκτης ἢ Λασηθίου, πρὸς δυσμὰς ἀπὸ τὸ ἀνατολικὸν ἀκρωτήριον τῆς Χερσονήσου καὶ τὸν ὄρμον τῆς «Σταλίδας»· πρὸς ἀνατολὰς δὲ ἀπὸ χεῖμαρρον ὅστις εἶναι τὸ ὄριον τῶν νομῶν Ἡρακλείου καὶ Λασηθίου.

Εἰς πολλὰ σημεῖα τῆς παραλίου ταύτης πεδιάδος εὐρίσκονται Μινωϊκὰ λείψαντα.

Μάλιστα δὲ πέραν τοῦ πρὸς ἀνατολὰς ὁρίου τοῦ νομοῦ Ἡρακλείου εἰς θέσιν καλουμένην «Ἄζυμο» οἱ χωρικοὶ εὐρίσκουσι κατὰ καιροὺς ψήγματα ἢ φυλλάρια χρυσοῦ λεπτότατα, πρὸς τοῦτοις δὲ καὶ γαλόπετρες. Ἐκ τῶν εἰς τὸ Κρητικὸν Μουσεῖον φυλαττομένων γαλοπετρῶν πολλὰ εὐρέθησαν ἐνταῦθα καὶ δὲν ὑπάρχει ἄλλος τόπος ἐν Κρήτῃ, ὅπου νᾶ εὐρέθησαν τόσαι γαλόπετραι καὶ ἰδίᾳ Μεσομινωϊκῶν χρόνων.

Ὁ Spratt εἰς τὸ βιβλίον του «Travels and Researches in Crete» 1865 ἐν σελ. 112 τοῦ πρώτου τόμου διηγείται:

«Ἐν περίπου μίλλιον βορειοανατολικῶς τοῦ χωρίου εἰς ἀπόστασιν ὀλίγων ἐκατοστῶν ὑαρθῶν ἀπὸ τῆς ἀκτῆς φαίνονται «ἐρείπια ἀρχαίας πόλεως. Ὁ τόπος καλεῖται «Λιδάδι Ἑλληνικόν». Ἡ θέσις κεῖται ἐπὶ τραχείας βάσεως πρὸς ἀνατολὰς χειμάρρου, παρὰ τὸ στόμιον τοῦ ὁποῖου ὑπάρχει κοιλάτης, ἔνθα «δύνανται νᾶ εὐρίσκωσι καταφύγιον παραπλέοντα πλοιάρια. Πρὸ

« τινων ἐτῶν ποιμήν τις ἀνεκάλυψε τυχαίως ὀλίγα φύλλα χρυ-  
 « σοῦ εἰς τὴν ἐπιφάνειαν τοῦ ἀγροῦ. Τότε οἱ κάτοικοι τοῦ χωρίου  
 « ἐλπίζοντες, ὅτι τοῦτο ἐμαρτύρει ὕπαρξιν θησαυροῦ ἐκεῖ πλη-  
 « σίον ἐπεδόθησαν μετὰ ζήλου εἰς ἀνασκαφὰς ἀτάκτους ἐπὶ τι-  
 « νας ἑβδομάδας. Ἀλλ' ἀντημείφθησαν μόνον δι' ὀλίγων οὐγ-  
 « γίων τοῦ πολυτίμου μετάλλου εὐρεθέντος ἐν σχήματι φύλλων  
 « λεπτῶν ἢ πετάλων ».

Οἱ χωρικοὶ διηγοῦνται ἀκόμη τὸ περιστατικόν, πάντες δὲ ὁμολογοῦσιν, ὅτι ἡ περαιτέρω σκαφή διεκόπη ἀποτόμως· διότι εἰς τῶν σκαπτόντων προχωρήσας ἀπερισκέπτως βαθέως κατεπλκ-  
 κώθη καὶ ἐφονεύθη ὑπὸ τὰ ἐπ' αὐτοῦ καταρρέουσιντα χόματα.

Καὶ ὁ φίλος καθηγητὴς κ. Χ. Τσουντας ἐπισκεφθεὶς πρό τι-  
 νων ἐτῶν ἀρχαιολογικοὺς τινὰς τόπους τῆς ἀνατολικῆς Κρήτης  
 ἐξέλεξε τὸ **Ἀζύμον** (οὕτω λέγεται ὁ τόπος) ὡς παρέχον πλείο-  
 νας ἐλπίδας δι' ἐρεῦνας ἀρχαιολογικὰς πρὸς ἀνακάλυψιν Μινωϊ-  
 κῶν εὐρημάτων.

Εἰς ἡμᾶς ἔδωσαν τελευταῖον ἀφορμήν, ἵνα προτείνωμεν εἰς  
 τὴν γεγραπτὴν Ἀρχαιολογικὴν Ἑταιρείαν, ὅπως προδῇ δι' ἐμοῦ  
 εἰς τακτικὴν ἐξερεύνησιν τοῦ τόπου τὰ ἐξῆς δύο περιστατικά·

Πρῶτον πρὸ ὧν ἐτῶν χωρικοὶ εὗρον κατὰ τύχην δύο χαλ-  
 κοὺς λέβητας εἰς τὴν πλησίον τοῦ «Ἀζύμου» παραλίαν. Δεύτε-  
 ρον πέρυσιν ἄλλοι χωρικοὶ εὗρον κασσέλες πῆλινες.

Μεταδὴς ἐπὶ τόπου παρετήρησα ὅτι αἱ λάρνακες ἐξήχθησαν  
 ἀπὸ τάφον Μινωϊκόν. Ἐξερευνήσας δὲ τὰ ἐπιπόλαια τοῦ Ἀζύ-  
 μου καὶ τῶν πέριξ παρετήρησα, πλὴν τῶν πολλῶν Μινωϊκῶν  
 γαστροίων, καὶ κτίρια κεκαυμένα διὰ σφοδροῦ πυρός, ὡς συμβαί-  
 νει εἰς τὰ Μινωϊκὰ ἀνάκτορα, ἐπὶ πᾶσι δὲ τούτοις καὶ λίθον φέ-  
 ροντα κεχαραγμένον Μινωϊκὸν γράμμα.

Γενομένης εὐμενῶς δεκτῆς τῆς ἀναφορᾶς μου παρεσκευά-  
 σθην ἀμέσως διὰ τὰς ἀνασκαφὰς καὶ ἐξῆλθον εἰς Μάλια τὴν 15  
 Μαΐου.

#### **Α'. Μινωϊκὸς τάφος.**

Τὸν τάφον τοῦτον εἶχον ἀνεύρει, ὡς προείπομεν, οἱ χωρικοὶ  
 κατὰ τύχην κόπτοντες λίθους ἐκ τοῦ φυσικοῦ βράχου διὰ ὑπο-

νόμων· ἀλλὰ καὶ πρὸ τῆς τελευταίας ταύτης καταστροφῆς ἡ θάλασσα εἶχεν ἀποσπάσῃ τὸ ἥμισυ σχεδὸν τοῦ τάφου.

Ἐκεῖτο ὁ τάφος παρὰ τὸ χεῖλος τῆς θαλάσσης, εἶχε δὲ λαξευθῇ ἐντὸς τιτανολίθου, οὐχὶ μαλακοῦ, ὥς ἐσυνειθίζετο παρὰ τοῖς Μινωικοῖς.

Ἡ ἄνω ἐπιφάνεια τοῦ βράχου ἦτο ὁμαλῶς ἐπίπεδος ἐκ φύσεως. Ἐπὶ τῆς ἐπιφανείας ταύτης ἔσκαψαν κανονικῶς ὀρθογώνιον λάκκον πλάτους 0,82, μήκους δὲ πλέον τῶν 2 μ. Ἀλλὰ πόσον ἦτο ἀκριβῶς τὸ μήκος τοῦ λάκκου δὲν γνωρίζομεν· διότι τὸ πρὸς τὴν θάλασσαν ἄκρον αὐτοῦ ἔχει ἀποσπασθῇ ἀπὸ τοὺς πετροκόπους. Καθὰ μαρτυροῦσιν ὅμως οὗτοι δὲν ἔχουσιν ἀποκόψει πολὺ μέρος τούτου. Τὸν λάκκον τοῦτον ἔσκαψαν καθέτως ἀκριβῶς πρὸς τὰ κάτω μέχρι τῆς 1,65 μ. Κατόπιν ἡ λάξευσις ἐξηκολούθησεν εὐρυνομένη γύρω, ὥστε ἀπετελέσθη κοιλότης σπηλαιώδης ἀκανονίστως στρογγυλή, ἔχουσα διάμετρον 3 μ. περίπου. Ἀκριβέστερον δὲν εἶναι δυνατόν νὰ μετρηθῇ τὸ σπήλαιον· διότι καὶ πρὸ τῶν σημερινῶν λιθοτόμων ἡ θάλασσα ἐπὶ αἰῶνας εἰσώρμα ἐν καιρῷ τρικυμίας ἐντὸς τοῦ σπηλαίου καὶ περιέλειχεν αὐτὸ γύρω.

Ἐντὸς τοῦ σπηλαίου εὐρέθησαν τέσσαρες πῆλιναι λάρνακες τοῦ συνήθους ὀρθογωνίου σχήματος τῶν ὀψίμων Ὑστερομινωϊκῶν χρόνων.

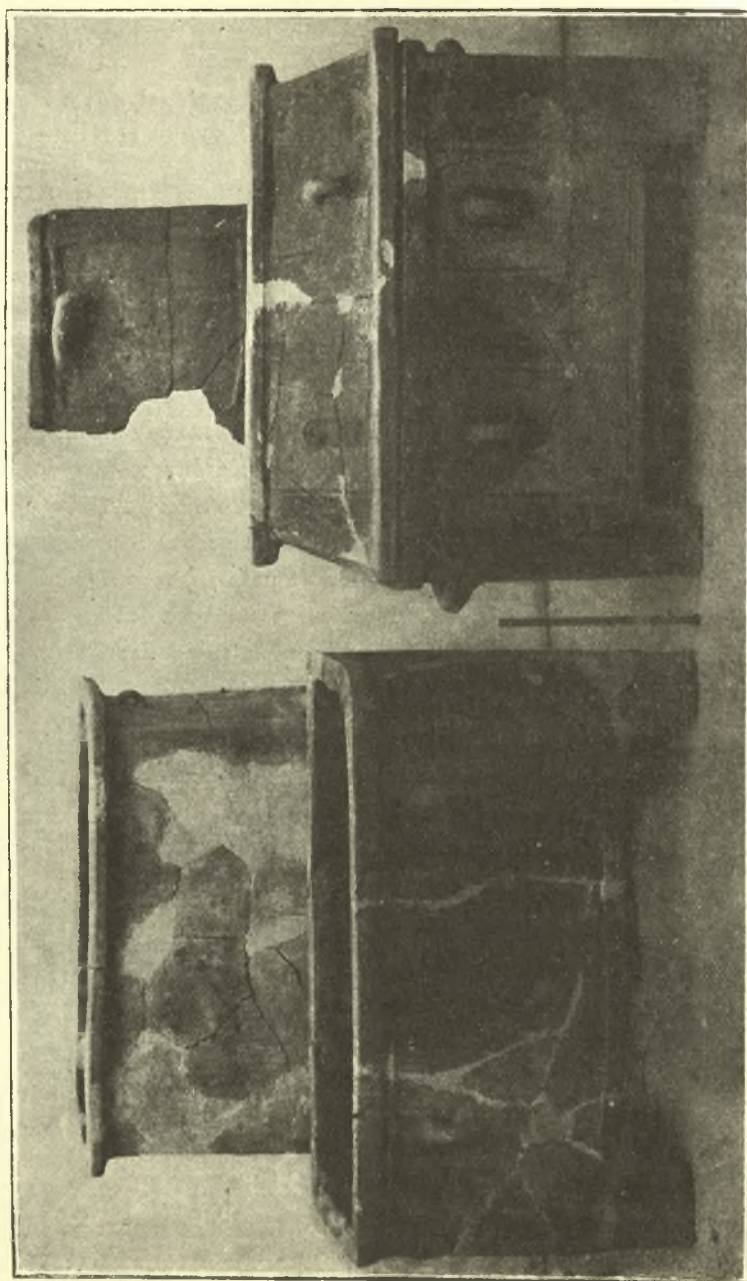
Ἡ μεγαλύτερα, ἥς σώζεται καὶ τὸ κάλυμμα, εἶναι χρωματισμένη δι' ἐρυθροῦ χρώματος. αἱ δὲ ἄλλαι ἐντελῶς ἀχρωμάτιστοι.

Κτερίσματα εὐρέθησαν:

α'. μία οἰνοχόη ἔχουσα γάνωμα ὠχρόξανθον καὶ ἐπ' αὐτοῦ διὰ καστανοῦ χρώματος ἐπὶ τῶν ὤμων σπειροειδῆς ζώνη. Οἱ μεταξὺ δύο σπειρῶν μένοντες κενοὶ τόποι πληροῦνται ἕκαστος ὑπὸ μικροῦ ῥομβοῦ. Κάτω τῶν ὤμων περὶ τὴν κοιλίαν ζῶναι διὰ τοῦ αὐτοῦ χρώματος. Ἐπὶ τοῦ τραχήλου πέριξ κόσμημα κυματοειδές, ὅμοιον τοῦ ὁποῦ ἀπαντᾷ συχνὰ εἰς τὴν βᾶσιν Ὑστερομινωϊκῶν ἀγγείων ἐκ Κνωσοῦ ἢ ἀλλαχόθεν. Ἡ ἐπιφάνεια τοῦ ἀγγείου ἐστὶ λιδώθη διὰ τριδῆς μετὰ τὴν ὀπτησιν.

β'. Μικρὸς ψευδόστομος ἀμφορίσκος. Ἐχει ἀποτριβῇ τὸ γά-





Εἰκόνη 1.



Εἰκὼν 2.



νωμα καὶ τὰ κοσμήματα· φαίνεται ἐν τούτοις, ὅτι ταῦτα ἦσαν γεγραμμένα διὰ καστανοῦ χρώματος ἐπὶ ξανθῆς ἀλοιφῆς.

γ'. Εὐρὺ ποτήριον μὲ πόδα χαμηλὸν καὶ λαθὴν. Συνεκολληθῆ ἐκ τεμαχίων καὶ συνεπληρώθη διὰ γύψου.

δ'. Τρεῖς μικρὰ σφαιρικά οἰνοχοῦσται μόνωτοι. Αἱ δύο μικρότεραι ἔφερον μόνον ζώνας ἐπὶ τῆς κοιλίας διὰ μέλανος χρώματος, ἡ δὲ μεγαλύτερα πλήν τῶν ζωνῶν καὶ τρίγωνα δικτυωτὰ περὶ τοὺς ὤμους.

Πλήν τούτων εὐρέθησαν καὶ πολλὰ γαστρία, θὰ ὑπῆρχον δὲ πάντως καὶ μικρότερα πράγματα, οἷον γαλόπετρα καὶ ψῆφοι περιδερκίου, ἀλλὰ παρεσύρθησαν ὑπὸ τῶν εἰσορμῶντων κυμάτων ἢ συναναμιγνέντα τῇ ἄμμῳ, ἐξ ἧς πληροῦται ὁ τάφος, δὲν εὐρέθησαν. Παρὰ τὸν τάφον τοῦτον φαίνονται ἴχνη ἄλλου ὁμοίου τάφου τελείως κατεστραμμένου.

#### **Β'. Λάκκος, ἐν ᾧ λέβητες χαλκοῦ.**

Περὶ τὰ ἐξήκοντα μέτρα πρὸς ἀνατολὰς τοῦ προειρημένου τάφου χωρικός βαδίζων πρὸ ἐτῶν προσέκρουσεν ἐπὶ τινος σιδηροῦ πράγματος, τὸ ὁποῖον παρατηρήσας ἀκριβέστερον εἶδεν, ὅτι δὲν ἦτο μεμονωμένον καὶ σκάπτων, ἵνα ἐξαγάγῃ αὐτό, ἐξήγαγεν ὁλόκληρον λέβητα, ὅστις ἐπεκάθητο ἄλλου μεγαλυτέρου τοιοῦτου.

Οἱ λέβητες διατηροῦνται εἰς ἀρκετὰ καλὴν κατάστασιν καὶ εἶναι σφυρηλατημένοι ἐκ καθαροῦ χαλκοῦ. Τὰ σημεῖα τῆς σφύρας εἶναι καταφανῆ. Ἔχουσιν ἕκαστος ἀνὰ τρεῖς πόδας ἐκ τοῦ μετάλλου συνηλωμένους ἐπὶ τῆς κοιλίας καὶ τοῦ πυθμένος καὶ τοξοειδεῖς ὀριζοντίους λαβὰς συνηλωμένας ἐπὶ τῆς κοιλίας ὑπὸ τὸ χεῖλος. Αἱ δύο λαβαὶ εἶναι μεγαλύτεραι, ἀντικρὺ ἀλλήλων, ἡ δὲ τρίτη πολὺ μικροτέρα μεταξὺ τῶν δύο μεγαλυτέρων.

Σκάψαντες τὸ μέρος τοῦτο εὗρομεν λάκκον ἀκανόνιστον ἐσκαμμένον ἐντὸς τοῦ βράχου. Ἐντὸς δὲ τοῦ λάκκου εὐρέθησαν γαστρία χονδροειδῶν ἀγγείων, μάλιστα δὲ χυτρῶν ἀχρωματίστων καὶ τεμάχια ἐνὸς πίθου Μινωϊκοῦ. Οὐδὲν λείψανον ὁστοῦ εὐρέθη ἐν τῷ λάκκῳ τούτῳ. Δὲν πρόκειται ἄρα περὶ τάφου. Πιθανώτερα

φαίνεται μοι ἡ εἰκασία, ὅτι ἐνταῦθα εἶχε τὸ ἐργαστήριόν του πτωχὸς πισσωτῆς ἐπιδιορθῶν καὶ διὰ πίσης ἐπαλείφων τὰ συχνάζοντα εἰς τοὺς παρκακισμένους ὄρμους ἀκτοπλοῖκα καὶ ἀλιευτικὰ πλοιάρια. Ὁ πῖθος θὰ ἐχρησίμευε πρὸς φύλαξιν τῆς ὑγρᾶς πίσης, οἱ δὲ λέδητες πρὸς τῇσιν τῆς στερεᾶς τοιαύτης. Δι' ἀπλοῦν ἄλιέα μοι φαίνεται μεγάλη πολυτέλεια δύο χαλκοὶ λέδητες.



Εἰκὼν 3.

### Γ'. Μινωϊκὸν Ἀνάκτορον.

Εἰς τοὺς κατὰ τὴν θέσιν «Ἄζυμο» ἀγροὺς εὐρίσκουσιν ἐνίοτε ἀκόμη καὶ σήμερον μικροὶ βουκόλοι, διημερεύοντες ἐκεῖ, ψήγματα χρυσοῦ. Φαίνονται ἐκεῖ γαστρία καὶ θεμέλια οἰκιῶν. Τὴν προσοχὴν μου ὅμως ἐλκυσε μάλιστα μικρὰ ἑξαρσις γῆς γνωστῇ ὑπὸ τὸ ἴδιον ὄνομα «Ζουροκεφάλι». Καλοῦσι δὲ νῦν οἱ Κρήτες «Κεφάλα» ἢ «Κεφάλι» πᾶσαν μαστοειδῆ ἑξαρσιν τοῦ ἐδάφους ἢ πάντα μικρὸν ὁμαλὸν λόφον. Ἡ ἑξαρσις αὕτη τοῦ ἐδάφους ἔχει τετράγωνον περίπτου σχῆμα καὶ περιβάλλεται ἀπὸ τῆν ἀνατολικὴν καὶ νοτίαν πλευρὰν ὑπὸ ἀναλήμματος διὰ μεγάλων κυβωλίσθων ἀτελῶς ἐργασμένων. Ἐν τῷ ἀγρῷ φαίνονται ἀκόμη δύο τρεῖς λάκκοι σκαφέντες ὑπὸ τῶν χωρικῶν πρὸ ἐξήκοντα περίπου

ἐτῶν, ὡς προείπομεν. Ἐν τῇ ἀγρῷ τούτῳ ἐκρίναμεν ὅτι θὰ ἔκκειτο τὸ σπουδαιότερον Μινωϊκὸν οἰκδόμημα καὶ ἐνταυθα ἡρχίσασμεν τὰς ἐρεῦνας ἡμῶν.

Παρατηρήσαμεν εἰς τὸ ὑψηλότερον μέρος τοῦ ἀγροῦ ὄγκον μέγαν προέχοντα τῆς ἐπιφανείας καὶ συνιστάμενον ἐκ συμφύρματος λίθων, ἀσδέστου καὶ πλίνθων. Ταῦτα πάντα ὑποστάντα τὴν ἐπίδρασιν ἰσχυροῦ πυρὸς συνετάκησαν καὶ συνανεμίγησαν εἰς ὄγκον συμπαγέστατον μόλις προσβάλλόμενον ὑπὸ τῆς συνήθους σιδηρᾶς σκαπάνης. Διὰ τῆς ἐπιδράσεως τοῦ πυρὸς οἱ μὲν τιτανόλιθοι μετεβλήθησαν εἰς ἄσβεστον, οἱ πλίνθοι ἐγένοντο σκληρότατοι, οἱ δὲ πυριτικοὶ λίθοι ἔμειναν ἀναλλοίωτοι ἢ ἐτάκησαν ἐν μέρει ὅπου τὸ πῦρ ἦτο σφοδρότατον.

Παρὰ τὸν ὄγκον τούτον ἡνοίξαμεν μακρὰν τάφρον 20 περίπου μέτρων διήκουσαν ἀπὸ ἀνατολῶν πρὸς δυσμὰς καὶ πλατεῖαν 10 μέτρα. Εὐθὺς δὲ ἀπὸ τῆς πρώτης ἡμέρας συνηντήσαμεν τοίχους βαίνοντας ἀπὸ ἀνατολῶν πρὸς δυσμὰς, τὴν ἐπομένην δὲ καὶ ἄλλα τμήματα τοίχων ἐνουμένων πρὸς τοὺς πρώτους καθέτως. Δὲν ἔμενεν ἐκ τούτου οὐδεμία ἀμφιβολία, ὅτι εἴχομεν πρὸ ἡμῶν μέγα οἰκδόμημα, ὅπερ ὠφείλομεν νὰ παρακολουθήσωμεν καὶ ἀποκαλύψωμεν.

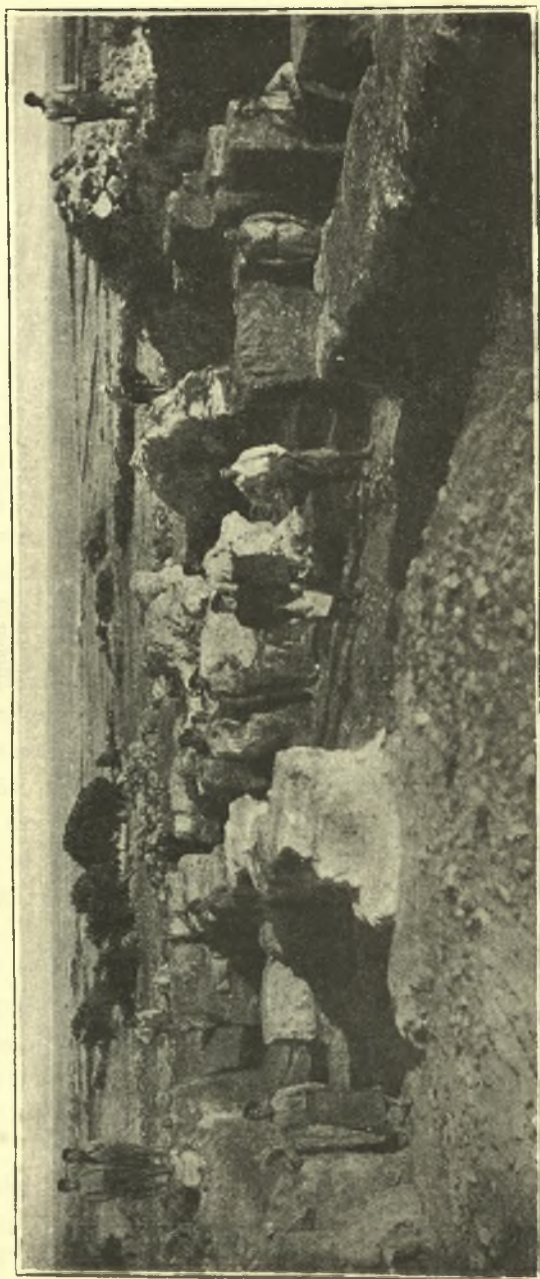
Παρακολουθοῦντες τοὺς διὰ τῆς σκαφῆς ἀποκαλυπτομένους βαθμηδὸν τοίχους ἐπεξετείναμεν τὸν ἀνασκαπτόμενον χῶρον εἰς μῆκος μὲν 34 μέτρων, πλάτος δὲ 15 μ. Καὶ ἐξηκολούθουν μὲν ἀκόμη οἱ τοῖχοι πρὸς πάσας τὰς διευθύνσεις, ἀλλὰ δὲν ἡρῶνουμεν ἐπὶ πλέον τὴν ἀνασκαφήν· διότι οὔτε πίστωση οὔτε καιρὸν εἴχομεν δι' εὐρυτέρας ἐρεῦνας ἐφέτος.

Οἱ τοῖχοι εἰσιν ὠκοδομημένοι, ὅπως συνήθως ἐν τοῖς Μινωϊκοῖς ἀνακτόροις καὶ οἰκίαις ἐν Κνωσῷ, Φαιστῷ, Ἀγ. Τριάδι καὶ Τυλίσῳ, ἦτοι τὰ θεμέλια διὰ μικρῶν χειροπλινθῶν, εὐθὺς ὑπὲρ τὸ ἔδαφος διὰ μεγάλων ἡμιξέστων λίθων, ὑψηλότερα δὲ διὰ λογάδων πάλιν λίθων, συναρμοσσομένων δι' ἀφθόνου ἀργιλλώδους πηλοῦ. Ἐνταυθα δὲ ἀπαντῶσι καὶ δλόκληρα τμήματα τοίχων ἐκτισμένων δι' ὤμων ἢ τοῦλάχιστον ἀτελῶς ὀπτημένων πλίνθων. Τοίχους διὰ μεγάλων πλίνθων ἀπεκάλυψε καὶ ἡ Miss Boyd (γυν M<sup>rs</sup> Hawes) εἰς Γουρνιά. Εὐρέθησαν δὲ ὅμοιοι πλίνθοι καὶ





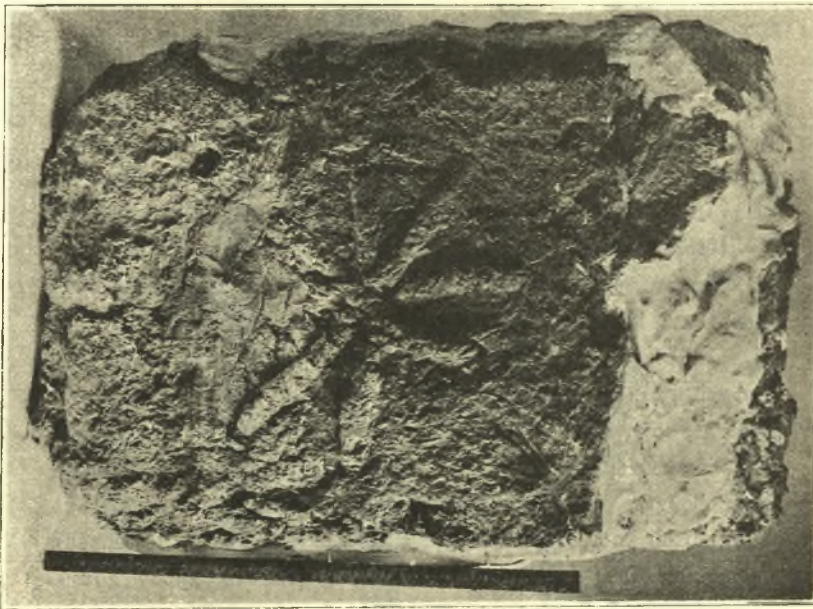
Εἰκὼν 4.



Εἰκὼν 5.



εἰς τὰ ἄλλα ἐν Κρήτῃ Μινωϊκὰ κτίρια, ἀλλὰ μόνον σποράδην. Ἐπὶ ἐνὸς τῶν πλίνθων τούτων σώζεται δεκάκτινος ἀστήρ, ἔμβλημα τοῦ ἐργαστηρίου (ἰδὲ εἰκόνα 6). Μήκος ἐκάστου πλίνθου 0,50 μ., πλάτος 0,35, πάχος 0,10. Παρατηρήσαμεν ὅτι, ὁ πρὸς κατασκευὴν τῶν πλίνθων πηλὸς ἔχει συναναμιγρῇ οὐχὶ ὥς συνήθως μὲ ἄχυρα, ἀλλὰ μὲ φύκη τῆς θαλάσσης, ἅτινα ἀφθονα ἐκδράζονται εἰς τὰς πλησίον παραλίας, ὅταν πνέωσι σφοδροὶ βόρειοι ἄνεμοι.



Εἰκὼν 6.

Χωροῦντες πρὸς τὰ κάτω εἰς βάθος 1,30 ἀπὸ τῆς σημερινῆς ἐπιφανείας καὶ ἐν μέτρον περίπου ὑψηλότερον κατόπιν εὑρεθέντος πατώματος εὑρομεν τεμάχια μεγάλα ἰανθράκων, λεῖψανα παχέων ἀπανθρακωθείσων δοκῶν. Τὴν διάμετρον ἐνὸς τούτων μετρήσαντες εὑρομεν 0,35 μ. Καὶ τόσον μόνον ἂν ἦτο ἀρχικῶς τὸ πάχος τῆς ἀπανθρακωθείσης δοκοῦ θὰ ἦτο αὕτη παχυτάτη, ἀλλὰ χωρὶς ἀμφιβολίαν ἦτο πολὺ μεγαλύτερον. Ἄλλου τεμα-

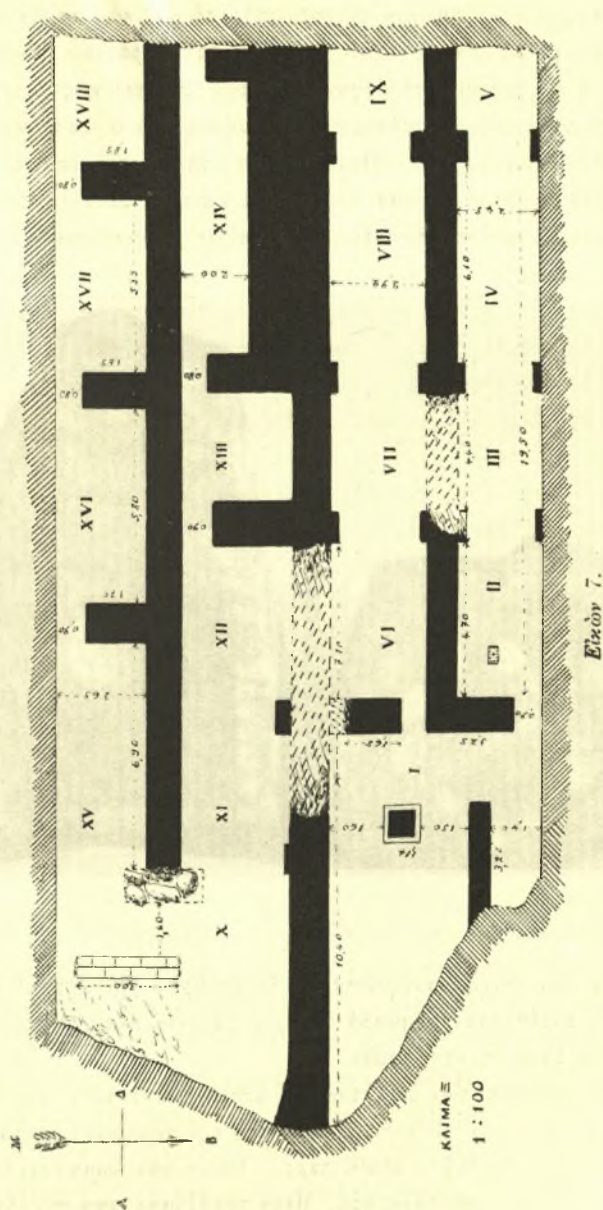


χίου ἀνθρακος ἢ διάμετρος ἦτο 0,27. Τὸ μήκος τῶν τεμαχίων ἦτο 0,80-0,1 μ. Εὐνόητον ὅτι τοῦτο δὲν παριστᾷ τὸ μήκος τῶν κλεισῶν δοκῶν. Λέγομεν ὅτι πρόκειται περὶ δοκῶν καὶ οὐχὶ στύλων, διότι δὲν εὔρομεν οὐδαμοῦ μέχρι σήμερον τὰς συνήθεις λιθίνας βάσεις τῶν ξυλίνων στύλων τῶν Μινωϊκῶν οἰκιῶν. Πλησίον τῶν ἀνθράκων τούτων εὔρομεν ἀγγεῖά τινα πῆλινα καὶ πολλὰ τεμάχια τούτων καὶ τεμάχια κεράτων καὶ ὀστέων καὶ ἐλεφαντόδοντος εἰργασμένα, λείψανα πιθανῶς πολυτελοῦς πυξίδος. Διὰ μικρῶν σημείων σταυροῦ σημειοῦμεν εἰς τὸ διάγραμμα τὸ μέρος, ὅπου εὐρέθησαν τὰ μεγάλα κάρβουνα.

Προχωρήσαντες εἰς βάθος 2,20 ἀπὸ τῆς σημερινῆς ἐπιφανείας τοῦ ἐδάφους εὔρομεν τὸ πάτωμα τοῦ ἀνασκαπτομένου οἰκοδομήματος. Προϊούσης δὲ τῆς σκαφῆς ἀπεκαλύψαμεν ὀκτωκαίδεκα δωμάτια τῆς οἰκίας ἢ τῶν ἀνακτόρων διατεταγμένα ὡς δεικνύει τὸ πρόχειρον δημοσιευόμενον διάγραμμα (εἰκὼν 7).

Πρὸς τὸ ἀνατολικὸν ἄκρον παρατηροῦμεν τοῖχον προχωροῦντα πρὸς ἀνατολὰς εἰς ἀπόστασιν 10,40 μ. ἀπὸ τοῦ δωματίου I καὶ IX. Εἰς τὸ μέρος τοῦτο φαίνεται ὅτι σχηματίζει γωνίαν κάθετον πρὸς ἄλλον τοῖχον διευθυνομένον πρὸς νότον. Ἐν προχωρῇ ἀνατολικώτερον ἔτι καὶ ἐπὶ πόσον δὲν γνωρίζομεν ἀκόμη· διότι εἰς τὸ σημεῖον τοῦτο ἐπαύταμεν τὴν σκαφήν. Οὔτε τοῦ πρὸς νότον διευθυνομένου τοίχου τὴν ἔκτασιν ἐζητήσαμεν ἐφέτος. Παρακολουθοῦντες τὸν τοῖχον τοῦτον πρὸς δυσμὰς βλέπομεν ὅτι τὸ ὅλον αὐτοῦ ἀποκαλυφθὲν μήκος εἶναι περίπου 34,50. Δὲν εὐρέθη ὅμως οὔτε πρὸς ἀνατολὰς οὔτε πρὸς δυσμὰς τὸ ἄκρον αὐτοῦ. Ἐκκτέρωθεν τοῦ τοίχου τούτου φαίνονται εἰς τὸ διάγραμμα ἀνὰ δύο παράλληλοι πρὸς τὸν μεσαῖον τοῦτον τοῖχοι καὶ εἰς ἴσην ἀπ' ἀλλήλων ἀπόστασιν. Τὰ μετὰ τῶν πέντε τούτων παραλλήλων τοίχων ἐπιμήκη κενὰ ὑποδιαιροῦνται διὰ καθέτων τοίχων εἰς δωμάτια, ἐξ ὧν ἀπεκαλύψαμεν ἐφέτος, ὡς προείπομεν, ὀκτωκαίδεκα. Ὁ εἰς τὴν νοτιοανατολικὴν γωνίαν φαινόμενος τοίχος εἶναι ἐκτισμένος ἀποκλειστικῶς διὰ πλίνθων.

Εἰς τὸ διάγραμμα σημειοῦνται αἱ διαστάσεις τῶν τοίχων καὶ τὰ ἀνοίγματα τῶν θυρῶν διὸ κρίνομεν περιττὸν νὰ ὁμιλήσωμεν ἰδιαίτερώς περὶ τούτων.



Ὁ μεσαῖος ἐπιμήκης τοῖχος πρὸς τὸ δυτικὸν ἄκρον εἶναι ὑπερβαλλόντως παχὺς (2,35 μ.). Ἐπὶ τοῦ παρόντος δὲν δυνάμεθα νὰ ἐξηγήσωμεν τὸ γεγονός τοῦτο. Ἐσωτερικῶς οἱ τοῖχοι εἶναι πανταχοῦ κεχρισμένοι, ὅπως συνήθως καὶ οἱ τῶν γνωστῶν ἡδῆ Μινωϊκῶν κτιρίων. Ἦτοι πρῶτον ἐπαλείφεται ἐπὶ τοῦ τοῖχου παχὺ (0,05) στρώμα πηλοῦ καὶ ἔπειτα πολὺ λεπτότερον (0,01) στρώμα ἀσδέστου. Πολλαχοῦ εἶναι χρωματισμένη ἡ ἐπι-



Εἰκὼν 8.

φάνεια τῶν τοίχων συνηθέστερον δι' ἐρυθροῦ χρώματος. Ἐνισταχοῦ δὲ εὐρέθησαν καὶ μικρὰ τεμάχια φέροντα πλείονα χρώματα, ἴσως λείψανα τοιχογραφιῶν.

Τὸ πάτωμα τῶν δωματίων ἢ ἀποθηκῶν εὐρέθη εἰς βάθος 2,40 μ. ἀπὸ τοῦ ὑψηλοτάτου σημείου τῆς σημερινῆς ἐπιφανείας τοῦ ἐδάφους, ἄλλοῦ δὲ ἀδαθέστερον. Ὅλων τῶν δωματίων τὸ πάτωμα ἦτο πεποιημένον ὡς ἐξῆς· Μετὰ τὴν ἐξομάλυνσιν τοῦ ἐδάφους ἐκαλύπτετο τοῦτο διὰ γῆς κοσκινισμένης, ἥτις ἐξαπλουμένη ἐπὶ



τοῦ ἐδάφους εἰς στρῶμα 0,03-0,05 μ. εἴτε ἐκοπανίζετο ἢ ἐπα-  
τεῖτο ἢ συνεπιέζετο ὅπωςδήποτε, ἵνα παρουσιάσῃ τὴν ἐπιφάνειαν  
ὁμαλὴν καὶ κατὰ τὸ δυνατόν συμπαγῇ. Ἐπὶ τῆς ἐπιφανείας ταύ-  
της ἐχρίετο ἀσβεστος χωρὶς ἄμμον. Φαίνεται δὲ ἡ ἐπιφάνεια λε-  
λειασμένη διὰ τριβῆς. Εἰς τὸ δωμάτιον II εὐρέθη ὀρθογώνιος  
ἡμίξεστος λίθος χρισμένος δι' ἀσδέστου γύρω. Τὸ χρίσμα τοῦτο  
συνέχεται μὲ τὸ τοῦ πατώματος τοῦ δωματίου. Ἀσφαλῶς ἄρα  
ὁ λίθος δὲν μετεκινήθη. Παρὰ τὸν λίθον τοῦτον εὐρέθη πλάξ πα-  
χεῖα 0,20 μ. περίπου καὶ ὀλίγον πλατυτέρα τοῦ ἐπικεχρισμένου  
λίθου. Ἡ ἄνω ἐπιφάνεια τοῦ λίθου εἶναι λελειασμένη καλῶς καὶ  
ἔχει εἰς τὸ μέσον σφαιροειδῇ κοιλότητι ἀβαθῇ· περὶ ταύτην δὲ  
παρὰ τὸ χεῖλος σειρὰν ἄλλων ὁμοίων πολὺ μικροτέρων κοιλότη-  
των (ἰδὲ εἰκόνα 8).

Ὑποθέτομεν ὅτι ὁ εἰς τὴν θέσιν τοῦ λίθου ἐχρησίμευεν ὡς  
βάσις, ἐφ' οὗ ἔκειτο ἡ φέρουσα τὰς κοιλότητας πλάξ καὶ οὕτω  
ἐσχηματίζετο εἶδος τραπέζης, χρησιμευούσης ἴσως διὰ σπονδᾶς  
ἢ ὡς παιγνίδιον. Σημειοῦμεν ἐνταῦθα ὅτι καὶ ἐν Γουρνίοις εὐ-  
ρέθη πλάξ πολὺ μικροτέρα καὶ ἀκανόνιστος, καθὼς ἀποκεκρου-  
σμένη γύρω, φέρουσα ὅμοια μικρὰ κοιλώματα· διὸ καὶ φωτο-  
γραφουμένη ταύτην ὁμοῦ πρὸς παραβολήν. Φυλάσσεται ἐν τῇ  
Μουσείῳ Ἡρακλείου (ἀριθ. 113 λίθινα).

### **Κινητὰ εὑρήματα ἐν τοῖς ἀνακτόροις.**

Ὁ τόπος φαίνεται ὅτι καὶ εἰς τὴν ἀρχαιότητα καὶ εἰς τοὺς  
σημερινούς χρόνους, ὡς ἐσημειώσαμεν ἤδη, εἶχε πολλάκις ἀνα-  
σκαφῇ καὶ διαταραχθῇ πρὸς ἀναζήτησιν θησαυρῶν, τοσούτῳ μάλ-  
λον καθόσον σποράδην ἀνεφαίνετο χρυσός. Ἐκ τούτου ἐξηγεῖται  
ἡ σπάνις τῶν εὐρεθέντων κινητῶν πραγμάτων. Ἀλλὰ καὶ ἐν γέ-  
νει τὰ γαστρία κατὰ τὴν πορείαν τῆς ἀνασκαφῆς μοὶ ἐφαίνοντο  
ἀραιότερα τοῦ συνήθους εἰς τὰς ἀνασκαφὰς τῶν Μινωϊκῶν τόπων.  
Εἰκάζομεν ἐκ τούτου, ὅτι καὶ οἱ ἐπιδρομεῖς οἱ πυρπολήσαντες τὸ  
ἀνάκτορον τοῦτο εἶχον περισσότερον καιρόν, ἵνα ἐν ἀνέσει ἀφαι-  
ρέσωσι πᾶν ὅ,τι ἐνόμιζον χρήσιμον ἑαυτοῖς πρὶν ἢ παραδώσωσιν  
αὐτὸ εἰς τὸ πῦρ.



Εἰκὼν 9.

Εἰς τὴν εἰκόνα 9 δημοσιεύομεν τὰ ἀκέραια ἢ συγκολληθέντα πήλινα ἀγγεῖα.

α'. Ἡ πρὸς ἀριστερὰν τῆς εἰκόνης πηλίνῃ πρόχους ἔχει σχῆμα σύνηθες εἰς τὰς ἀρχὰς τῆς Ὑστερομινωϊκῆς ἐποχῆς. Ἐχει καταφανῆ τὰ σημεῖα τοῦ τρόχου. Τὸ χρῶμα ὁμῶς αὐτῆς ἔχει τελείως ἀποτριβῆ.

β'. Ἡ εἰς τὸ μέσον πρόχους ἢ οἰνοχόῃ φέρει πλουσίαν διακόσμησιν, ἣν ὁ Ἑβανς νομίζει ὡς χαρρακτηριστικὴν τῆς Ὑστερομινωϊκῆς α'. ἐποχῆς κατὰ τὴν ταξινομήσιν τοῦ ἰδίου. Ἐπὶ τοῦ πηλοῦ ἐστρώθη ὠχρόξανθος ἀλοιφή, ἐπὶ ταύτης δὲ ἐγράφησαν τὰ κοσμήματα διὰ καστανοῦ χρώματος. Ἐπὶ τούτου τέλος προσετέθησαν ἄλλα λεπτότερα διὰ λευκοῦ κοσμήματα ἢ λεπτομέρειαι.

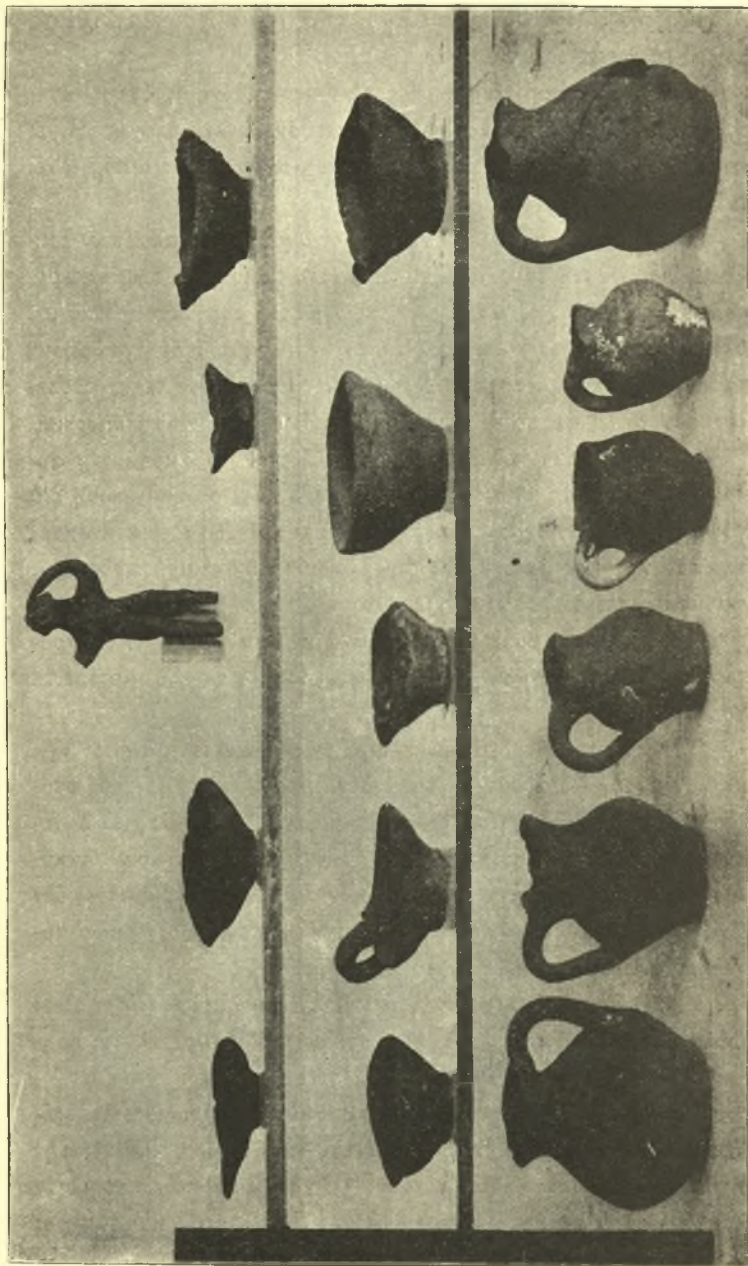
γ'. Πρὸς δεξιὰν οἰνοχόῃ ἀκεραία. Μόνον τὸ ἄκρον τῆς αὐλακωτῆς προχόης εἶναι ἀποκεκρουσμένον καὶ συνεπληρώθη διὰ γύψου. Ἐπὶ τῆς ὠχρᾶς ἀλοιφῆς σπείραι καὶ ζῶναι διὰ μέλανος ἢ καστανοῦ χρώματος. Εἰς τὴν ἔνωσιν τοῦ λαιμοῦ πρὸς τοὺς ὤμους πλαστικὸν κορδόνιον. Τοιοῦτο πλαστικὸν κορδόνιον ἀπαντᾷ συχνὰ εἰς τὰς οἰνοχόας τῆς Μεσομινωϊκῆς καὶ τῶν πρώτων χρόνων τῆς Ὑστερομινωϊκῆς ἐποχῆς, ἐκλείπει δὲ εἰς τοὺς μετέπειτα χρόνους.

δ'. Εἰς τὴν κάτω σειρὰν τῆς εἰκόνης φαίνεται μόνωτον κύπελλον φέρον ὡς κόσμημα τρεῖς διπλοὺς πελέκεις μὲ τοὺς στυλοὺς αὐτῶν. Τὸ ἀγγεῖον εἶναι ἑλλιπὲς καὶ εἰς τεμάχια. Συνεκολληθῆ ὁμῶς καὶ συνεπληρώθη διὰ τὴν ἐνδιαφέρουσαν διακόσμησιν. Διπλοὶ πελέκεις ἐπὶ πηλίνων ἀγγείων γεγραμμένοι δὲν εἶναι πολὺ σπάνιοι εἰς τὸ Κρητικὸν Μουσεῖον, οὐδὲν ὁμῶς κύπελλον ἐνθυμοῦμαι μὲ τοιοῦτο κόσμημα.

ε'. Τὰ ἄλλα μικρὰ πήλινα πράγματα εἰς τὸ κάτω μέρος εἶναι ἀναθηματικά· πήλιναι κεφαλαὶ σχήπτρων, οἷαι εὐρίσκονται πολλὰ εἰς τὰς Κρητικὰς ἀνασκαφάς.

Εὐρέθησαν καὶ μικρὰ λυχνάρια ἀκέραια ἀχρωμάτιστα ἐπίσης καὶ οἰνοχοῖσκα. Ταῦτα θύνανται νὰ ἀνήκωσι καὶ εἰς τὴν Μεσομινωϊκὴν ἐποχὴν (ἰδὲ εἰκόνα 10) καθὼς καὶ τὸ εἰς τὸ μέσον καὶ ἄνω τῆς εἰκόνης πήλινον εἰδώλιον. Ἡ δεξιὰ χεὶρ καὶ οἱ ἄκροι





Εἰκὼν 10.

πόδες ἐλλείπουσιν. Ἔχει σχῆμα καθημένου, σεβίζοντος. Εἶχε χρῶμα μέλαν ἐξίτηλον νῦν.

Τὸ εἰς τὸ ἄνω μέρος τῆς εἰκόνης 11 φαινόμενον ὡς ἀκέραιον ἄγγεϊον εἶναι τεμάχιον μόνον συμπληρωθὲν κατὰ ἀναλογίαν ἐξ



Εἰκὼν 11.

ἄλλου ὁμοίου ἄγγεϊου εὑρισκομένου εἰς τὸ Μουσεῖον Ἡρακλείου (ὑπ' ἀριθ. 5531 πύλινα. Seager Mochlos fig. 23 ἄνω). Τὸ ἡμέτερον εἶναι πεπλασμένον χωρὶς τροχὸν ἐκ σκοτεινοῦ πηλοῦ, κεχρωματισμένον διὰ μέλανος χρώματος καὶ λελεασμένον διὰ τρι-



δης. Φαίνεται ἐκ πρώτης ὄψεως ὡς ἀνήκον εἰς τὴν Πρωτομινωϊκὴν ἐποχὴν. Τὴν γνώμην ταύτην ἐπιμαρτυρεῖ καὶ ἡ παραβολὴ αὐτοῦ πρὸς τὸ ἐκ Μόχλου ἀγγεῖον, ὅπερ εὑρέθη εἰς τάφον Πρωτομινωϊκόν. Καὶ τὰ ἄλλα ἐν τῇ εἰκόνι μικρὰ τεμάχια τὰ μὲν εἰς τὴν ἄνω σειρὰν καὶ πρὸς δεξιὰν κάτω ἀνήκουσι προφανῶς εἰς τὴν Μεσομινωϊκὴν ἐποχὴν καὶ μάλιστα εἰς τὴν πρώτην αὐτῆς περίοδον, τὰ δὲ πρὸς ἀριστερὰν κάτω ἀνήκουσιν, ἂν μὴ ὅλα, τινὰ ὅμως εἰς τὴν Πρωτομινωϊκὴν ἐποχὴν. Εὑρέθησαν ἐν τούτοις πάντα ταῦτα ὑπὲρ τὸ πάτωμα τῶν ἀνακτόρων, ὅπερ εἶναι ἀσφαλῶς Ὑστερομινωϊκόν. Ἡ ἀνωμαλία αὕτη φαίνεται ἀκόμῃ μεγαλυτέρα· διότι σκάψαντες δοκιμαστικὸν λάκκον βαθύτερον τοῦ πατώματος δὲν ἀπηντήσαμεν λείψανα παλαιότερου συνοικισμοῦ.

Ἐλπίζομεν ὅτι ἡ ἐξακολούθησις τῶν ἐρευνῶν ἐνταῦθα θὰ διαφωτίσῃ τὸ σκοτεινὸν τοῦτο ζήτημα.

#### Λίθινα.

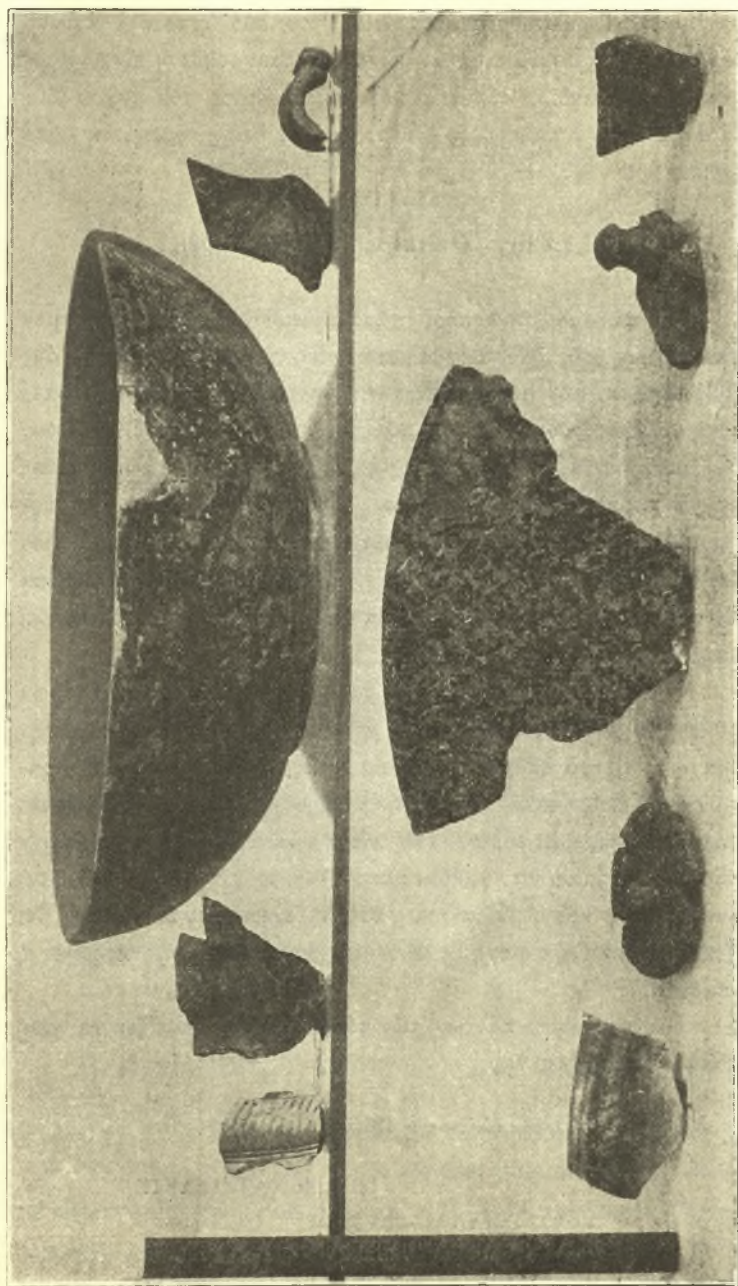
Λίθινα ἀγγεῖα ἀκέραια δὲν εὑρομεν. Ἡ ἐν τῇ εἰκόνι 12 λοπὰς συνεπληρώθη ἐκ τεμαχίου στεατίτου. Ὑπὸ ταύτην φαίνεται τεμάχιον ἄλλης βαθύτερας λοπάδος. Τὰ δὲ ἄλλα τεμάχια ἐκ διαφόρων σκληρῶν καὶ τινὰ ἐκ πολυχρῶμων λίθων ἀνήκουσιν εἰς μικρότερα ἀγγεῖα ἰδίᾳ κύπελλα, ἢ πυξίδας.

#### Μεταλλικά.

Σπανιώτατος εὑρέθη ἐνταῦθα ὁ χαλκός. Μόνον δύο μικρὰ τεμάχια τελείως κατιωμένα χαλκοῦ εὑρομεν. Ἀλλὰ δὲν εἶναι δυνατόν νὰ διακρίνῃ τις οὐδὲ εἰς τί εἶδους πρᾶγμα ἀνήκον ταῦτα.

Καθ' ὅλην τὴν διάρκειαν τῆς ἀνασκαφῆς συνελέξαμεν ἐν ὅλῃ ὃ γραμμάρια χρυσοῦ σποραδικῶς εἰς φύλλα λεπτότατα, ἅτινα δὲν δυνάμεθα νὰ ὑποθέσωμεν, ὅτι ἐχρησίμευσον εἰς τίποτε ἄλλο ἢ πρὸς ἐπιχρύσωσιν πραγμάτων ἐκ προστυχωτέρου ὕλικου, ἀλλὰ τί πράγματα ἐπεχρυσούντο διὰ τούτων μόνον μίαν ἐπισφαλῆ νύξιν ἔχομεν ἐξ ὅλης τῆς μέχρι τοῦδε ἀνασκαφῆς. Πήλινον μικρὸν τεμάχιον ἴσως ἀπὸ στρογγύλην τράπεζαν προσφορῶν φέ-





Εἰκὼν 12.

ρει ἐπὶ τῆς ἄνω ἐρυθρᾶς ἐπιφανείας τοῦ δύο ἢ τρία ἐλάχιστα στίλβοντα ὡς χρυσὸς σημεῖα. Εἶναι ταῦτα χρυσὸς ἢ εἶναι ψήγματα μαρμαρυγίου, οἷα ἀπαντῶσι συχνὰ ἐντὸς τοῦ πηλοῦ ἰδίᾳ εἰς ἀγγεῖα ἐκ Βασιλικῆς; Τοῦτο θὰ μᾶς δείξῃ ἡ χημικὴ ἀνάλυσις.

**Ἡ πόλις. Ὁ λιμὴν. Ἡ νεκρόπολις.**

Περὶ τὰ ἀνάκτορα πρὸς πᾶσαν διεύθυνσιν παρατηρήσαμεν ἀνὰ τοὺς ἀγροὺς πολλὰ θεμέλια κτιρίων ἢ σωροὺς πετρῶν, οὓς οἱ ἰδιοκτῆται τῶν ἀγρῶν ἐξάγουσιν ἐκ τῆς γῆς καλλιεργοῦντες αὐτούς. Πρὸς ταῦτοις δὲ καὶ πολλὰ γαστρία Μινωϊκῶν χρόνων.

Ἀπὸ τῶν ἀνακτόρων πρὸς τὴν βορειοδυτικὴν διεύθυνσιν ταπεινοῦται βαθμὴδὸν τὸ ἔδαφος, εἰς ἀπόστασιν δὲ ὀκτακοσίων περὶπου μέτρων ἀπολήγει εἰς ἀμμώδη παραλίαν. Εἰς τὸ μέρος τοῦτο καὶ τὰ θεμέλια καὶ τὰ γαστρία εἰσὶν ἀφθονώτερα καὶ μάλιστα εἰς τὴν παρὰ τὸ χεῖλος τῆς θαλάσσης. Εἰκάζομεν ἐνταῦθα ὅτι ὑπῆρχε τὸ ἐπίνειον τῆς πόλεως.

Κατ' εὐθείαν πρὸς βορρᾶν βαίνοντες ἀπὸ τῶν ἀνακτόρων φθάνομεν μετὰ διάστημα ἑνὸς χιλιομέτρου περίπου εἰς ἀκτὴν βραχέωδη. Παρὰ ταύτην φαίνονται ἐντὸς χαράδρων μεταξὺ βράχων ὅσα ἀνθρώπινα καὶ γαστρία Μινωϊκά. Μικροὶ δὲ ποιμένες διημερεύοντες ἐκεῖ εὐρίσκουσιν ἐνίοτε φύλλα χρυσοῦ, χρυσᾶς ψήφους περιδεραίου καὶ γαλόπετρας. Ἀνὰ τοὺς ἀγροὺς φαίνονται ἀναλήμματα καὶ θεμέλια καὶ γαστρία, εἰκάζομεν ἐκ τούτων ὅτι ἡ πόλις ἐξετείνετο μέχρι σχεδὸν τῆς ἀκτῆς, παρ' ἣν ὑπῆρχεν ἡ νεκρόπολις.

Ἡ ἐξερεύνησις πάντων τῶν τόπων τούτων ἐλπίζω νὰ γίνῃ κατὰ τὸ προσεχὲς ἔαρ.

Ἐν Ἡρακλείῳ 15 Ἰουλίου 1915.

ΙΩΣΗΦ ΧΑΤΖΙΔΑΚΙΣ