

εἶνε ἡ διατήρησις αὐτοῦ. Οὕτω δὲ μόνον εἶνε δυνατὸν νὰ λυθῶσι τὰ σχετικῶς πρὸς τὸ ἀποκαλυπτόμενον μνημεῖον οἰκοδομικὰ καὶ ἀρχιτεκτονικὰ προβλήματα, διότι πρωτοφανές ἐν Ἀθήναις καὶ ιδιόρρυθμον ἦτο τὸ προκείμενον Ὁδεῖον, ἐφ' ᾧ καὶ οἱ ἀρχαῖοι ὑπελάμβανον, ὅτι εἶχε ποιηθῆ κατ' ἀπομίμησιν τῆς σκηνῆς τοῦ βασιλέως τῶν Περσῶν. Ἰσως εἶχε σχῆμα σύνηδες ἐν τῇ Μικρασιατικῇ καὶ νησιωτικῇ Ἰωνίᾳ ἀπὸ τῆς 6^{ης} ἑκατονταετηρίδος, οἷον εἶχε πιθανῶς καὶ ἡ ἐν Σπάρτῃ Σκιάς, ἣν ᾠκοδόμησε Θεόδιωρος ὁ ἐκ Σάμου. Ἀλλ' οἰονδήποτε καὶ ἂν ἀποβῇ τὸ τελικὸν ἀποτέλεσμα τῶν ἀνασκαφῶν, τὸ μέχρι τοῦδε εἶνε λίαν εὐχάριστον διότι ἡ παλαιὰ τοπογραφία τῶν Ἀθηνῶν πλουτίζεται διὰ τῆς ἀποκαλύψεως ἐπισήμου μνημείου, λαμπρῶς δὲ πιστοῦνται αἱ σαφεῖς καὶ κατηγορηματικαὶ μαρτυρίαι τῶν ἀρχαίων περὶ τῆς πλησίον τοῦ ἱεροῦ τοῦ Διονύσου καὶ τοῦ θεάτρου, καὶ ὃν ἀριστερὰ τῷ ἐξερχομένῳ ἐκ τοῦ θεάτρου, ὑπάρξεως τοῦ Ὁδείου. Διὰ τῆς γενομένης δ' ἀνασκαφῆς ἐκλείπει πρὸς τοῦτοις ἐκείνη ἡ ὑπὸ τὸν βράχον τῆς Ἀκροπόλεως καὶ παρὰ τὸ Διονυσιακὸν θέατρον ἀκοσμία ἐκ τῶν σεσωρευμένων χωμάτων καὶ λίθων καὶ ἐξ ἡρειπωμένων κοινῶν κτισμάτων, ἐκκαθαρίζεται, ἰσοπεδοῦται καὶ ἐξωραΐζεται ὁ χώρος ὁ συνδέων δύο σημαντικὰ μνημεῖα τοῦ ἐλληνικοῦ πολιτισμοῦ, τὸ Ὁδεῖον καὶ τὸ θέατρον».

Δευτέραν ἀνασκαφὴν ἐξετέλεσεν ἡ Ἑταιρεία ἐν Νικοπόλει τῆς Ἠπείρου διὰ τοῦ ἐφόρου ἀρχαιοτήτων καὶ μέλους τοῦ Συμβουλίου Ἀλεξάνδρου Φιλαδελφῆως, συνεχίζουσα τὰς ἐν τῇ πόλει ταύτῃ τοῦ Αὐγούστου ἀνασκαφάς, ἃς διὰ τοῦ αὐτοῦ ἐφόρου ἐκτελεῖ ἀπὸ τοῦ 1913. Ἐστέφθησαν δὲ κατὰ τὸ λῆξαν ἔτος αἱ ἀνασκαφαὶ ὑπὸ μεγάλῃς ἐπιτυχίας, διότι ἀπεκάλυψαν μεγάλην καὶ σημαντικωτάτην Βασιλικὴν τῶν παλαιῶν χριστιανικῶν χρόνων, ἥς τὸ

ἔδαφος εἶνε κεκαλυμμένον ἐπὶ ἐκτάσεως 300 τετραγωνικῶν μέτρων ὑπὸ ψηφιδωτοῦ «καλλίστης, κατὰ τὸν κ. Φιλαδελφέα, χριστιανικῆς τέχνης καὶ λίαν ἐπιμελελημένης ἐκτελέσεως». Τὰ κάλλιστα διατηρηθέντα μωσαϊκὰ εἶνε τὰ καλύπτοντα τὰ τετράγωνα ἐδάφη τῆς βορείου καὶ τῆς νοτίου πτέρυγος τοῦ ναοῦ, ἐπέχουσι δὲ θέσιν Προθέσεως καὶ Διακονικοῦ, τῶν δύο ἀναποσπάστων ἐν ἐκάστῳ χριστιανικῷ ναῷ τμημάτων ἢ δωματίων ἐκατέρωθεν τοῦ Ἱεροῦ. Κατὰ τὴν πρὸς τὸ Συμβούλιον ἔκθεσιν τοῦ κ. Φιλαδελφέως, ἐντὸς τῶν τετραγώνων τούτων ἀπεικονίζονται διὰ πολυχρῶμων ψηφιδῶν, ἄλλων μὲν φυσικῶν, ἄλλων δὲ τεχνητῶν, ὁλόκληρος, σχεδὸν εἰπεῖν, ἡ Δημιουργία, παντοῖα δηλ. ζῶα, πτηνὰ, ἔρπετά, ἄνθη καὶ φυτὰ, πρὸς δὲ καὶ ἀνθρώπινα μορφαὶ εἰς φυσικὸν ἢ ὀλίγον τι μικρότερον τοῦ φυσικοῦ σχῆμα. Καὶ ἐν μὲν τῷ βορείῳ τετραγώνῳ παρίσταται ἐν μέσῳ, ἐντὸς τετραγώνου πλαισίου, κῆπος ἐκ καρποφόρων δένδρων καὶ κυπαρίσσω, ὑπ' αὐτὰ δὲ χῆνες, νῆσσοι, πέρδικες καὶ ἄλλα πτηνὰ. Πέριξ δέ, ἐν κύκλοις συμπεπλεγμένοις, πληθὺς ὠδικῶν πτηνῶν, περὶ δὲ ταῦτα ἐκτείνεται ἡ πλατυτάτη ζώνη σχηματίζουσα θαυμαστήν ζωοφόρον, ἐν ᾗ παρίστανται ἀπειροπληθεῖς ἰχθὺς παντὸς σχήματος καὶ μεγέθους, μετ' αὐτῶν δὲ ἄλιεῖς καὶ ὑδρόβια πτηνὰ. Ἐν δὲ τῷ μέσῳ καὶ κάτωθεν τῆς μεγάλης εἰκόνης τοῦ Κήπου σώζεται τετράστιχος ἐν δακτυλικῷ ἑξαμέτρῳ ἐπιγραφή, ἐξ ἧς διδασκόμεθα ὅτι ἰδρυτῆς καὶ διακοσμητῆς τοῦ μεγαλοπρεπεστάτου τούτου ναοῦ ἦτο ὁ μέγαθυμος ἀρχιερεὺς Δουμέτιος. Ἐν τῷ μεσημβρινῷ τετραγώνῳ, ἐν μὲν τῷ κέντρῳ παρίστανται εἰς φυσικὸν μέγεθος δύο ἀνδρικαὶ μορφαὶ πάνοπλοι, περὶ δὲ τὴν τετράγωνον ταύτην εἰκόνα διαγράφονται δεκαεξ ὅλοι κύκλοι διαμέτρου ἐνὸς σχεδὸν μέτρου, ἐντὸς τῶν ὁποίων, ἀνά δύο ἐναλλάξ συμπεπλεγμένων, παρίστανται ἀνά εἷς κυνηγὸς καὶ ἐν ζῶον,

ἄρκτος, κάπρος, ἔλαφος, δορκάς, καὶ λοιπὰ ζῶα. Πάντες οἱ κυνηγοὶ εἶνε γυμνοὶ τὸ σῶμα, μὴ φέροντες ἄλλο τι ἢ ἐνδρομίδας, ὑψηλὰ ἐηλ. ὁδοιπορικὰ ὑποδήματα, τινὲς δὲ καὶ κράνος ἐπὶ τῆς κεφαλῆς. Οὗτοι μὲ ἀκόντια μακρὰ εἰς τὰς χεῖρας πλήττουσι καὶ φονεύουσι τὰ ἐναντι αὐτῶν, ἐντὸς τῶν κύκλων, θηράματα. Οἱ δὲ κύκλοι οὗτοι εἰσὶ διακεκομμένοι μετὰ θαυμαστῆς καλαισθησίας διὰ φύλλων ἀμπέλου παντοίων χρωμάτων. Τὸ δ' ἔλον τῆς πλουσιωτάτης ταύτης συνθέσεως ἀποπνέει ὑπέροχον καλλιτεχνικὴν ἔμπνευσιν. Ἀλλὰ καὶ ὁλόκληρος ὁ Νάρθηξ κοσμεῖται ἐπίσης ὑπὸ λαμπροτάτων ψηφιδωτῶν. Τριακόσια περίπου ζῶα, ἄνθη, καρποί, πτηνὰ καὶ ἑρπετὰ πληροῦσι τοὺς ἰσάριθμους κύκλους καὶ τὰ τετράγωνα, εἰς ἃ συμμέτρως καὶ ἐν μεγίστῃ ἁρμονίᾳ χρωμάτων, εἶνε διηρημένον τὸ δάπεδον. Ἰδίως ἐξόχου γραφικότητος εἶνε τὸ μεσημβρινὸν τοῦ Νάρθηκος δῶμα, ὅπερ καταλήγει εἰς ἀψίδα, ἐντὸς τῆς ὁποίας διαγράφονται ριπιδοειδῶς ὑπὸ πολύχρωμα τόξα ἐννεάταῶ. Ἀνευρέθησαν δ' ἐν τῇ ἀνασκαφῇ τοῦ ναοῦ καὶ γλυπτὰ βυζαντιακῆς τεχνοτροπίας ἱκανῶς σπουδαῖα, ἐνεπίγραφοι κέραμοι καὶ διάφορα κοσμήματα.

Ἐξηκολούθησε δὲ ἡ Ἑταιρεία καὶ ἄς ἀπὸ τοῦ 1913 ἐκτελεῖ ἀνασκαφὰς ἐν Πέλλῃ, τῇ πατρίδι τοῦ Μεγάλου Ἀλεξάνδρου, ὑπὸ τὴν διεύθυνσιν τοῦ ἐφόρου τῶν ἐν Μακεδονίᾳ ἀρχαιοτήτων Γ. Οἰκονόμου, ὅστις ἐξηρεύνησεν ἐν πρώτοις τὸ ἐσωτερικὸν τοῦ κατὰ τὸ 1913 ἀνακχυφθέντος παρὰ τὰς δύο οἰκίας οἰκοδομήματος καὶ εἶτα ἀνέσκαψε τὸν μεταξὺ τῶν δύο οἰκιῶν χώρον. Κατὰ τὴν πρὸς τὸ Συμβούλιον ἔχθεσιν αὐτοῦ «ἡ τοῦ οἰκοδομήματος ἔρευνα ἀπέδωκε τεμάχιά τινα μεγαρικῶν σκύφων καὶ νομισμάτων τινα σαφῶς βεβαιοῦντα τὴν ἡλικίαν τοῦ οἰκοδομήματος ἀναγομένην εἰς τοὺς τελευταίους χρόνους τοῦ μακεδονικοῦ Ἑλληνισμοῦ. Μεγαλότερον ἐνδιαφέρον ἔχει τὸ ἀποτέλεσμα

ΑΝΑΣΚΑΦΑΙ ΝΙΚΟΠΟΛΕΩΣ

(1915)

Ἀρχαιοτάτη χριστιανικὴ Βασιλική.

Τὴν 31 Ἰουλίου παρελθόντος ἔτους ἡρξάμην τῶν ἐν Νικοπόλει, δαπάναις τῆς Ἀρχαιολογικῆς Ἑταιρείας ἀνασκαφῶν, ἃς ἤδη ἀπὸ τριετίας ἐνεργῶ ἐν τῇ ἀρχαίᾳ ἐκείνῃ ἐλληνορρωμαϊκῇ πόλει. Ἐξήκολούθησα δὲ τὴν ἀνασκαφὴν ἐπὶ τοῦ αὐτοῦ χώρου, ἐν θέσει « Βασιλόσπιτο », ὅπου καὶ κατὰ τὸ προπαραλθὸν θέρος εἰργάσθην καὶ ὅπου εἶχον ἀποκαλύψει μέγα *τετραγωνικὸν κτίριον*, φέρον ἐν τῷ μέσῳ τετράγωνον περιστύλιον μετ' αὐλῆς, πέριξ δὲ τούτου ὀμαῖα, μικρὰ καὶ μεγάλα, μετὰ ψηφιδωτοῦ δαπέδου ἐν τῇ στοᾷ τοῦ περιστυλίου. Τὸ σπουδαῖον τοῦτο κτίριον εἶχον ἐκλάδει κατ' ἀρχὰς ὡς μικρὰν ἀγορὰν ἢ πλουσιωτάτην ἰδιωτικὴν ἑπαυλιν, ἥδη ὅμως ἐκ τῆς ἐφετεινῆς παραπλεύρως ἀνασκαφῆς ἐθεδαιώθη ὅτι πρόκειται περὶ συναφοῦς πρὸς τὴν ἀποκλυφθεῖσαν *Βασιλικήν* οἰκοδομῆς καὶ δὴ περὶ *Μητροπολιτικοῦ Μεγάρου*.

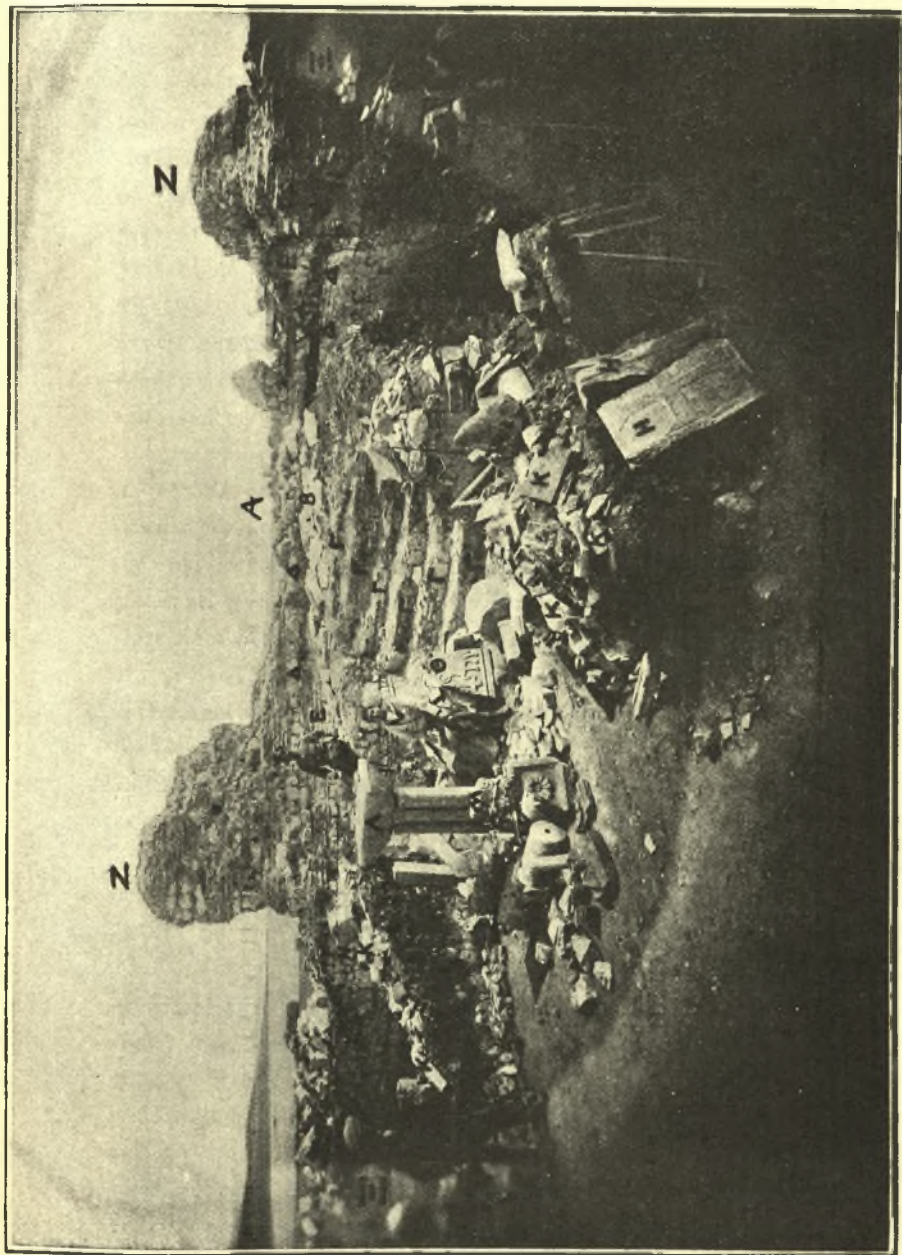
Ὅντως πέρυσιν ἐν τῇ αὐτῇ θέσει, ἀλλὰ πρὸς Α. εἰς ἀπόστασιν ἑκατὸν περίπου μέτρων ἀνεκάλυψα μεταξὺ τῶν θάμνων, ἀκανθῶν καὶ πετρῶν, ἐξ ὧν βρίθει ὁ χώρος οὗτος, ἡμικυκλικὸν τοῖχον *μεγάλης ἀψίδος*, μετ' ἀκριβεστέραν δ' ἔρευναν ἐπέισθην ὅτι αὕτη ἀπετέλει μέρος μεγάλου χριστιανικοῦ ναοῦ, ὅστις δ' ὅμως τοιαύτην ὑπέστη καταστροφὴν, ὥστε μετὰ τὴν πτῶσιν πάντων τῶν ἐξωτερικῶν τοίχων ἐτάφη ἐξ ὀλοκλήρου, μόνον δὲ ἔχνη διεσώθησαν τοῦ ἐξωτερικοῦ διαγράμματος, ὀλόκληρον δὲ τὸ ἐμβαδὸν ἐσχημάτιζε λόφους χωμάτων καὶ κεράμων, οὓς κατεκάλυψεν ἡ ἐπιχωριάζουσα λίαν ἐκεῖ πρασίνη πτερίς.

Διαγνοὺς ἄπαξ τὴν σπουδαιότητα τοῦ ἔρειπίου ἐπελήφθην ἀμέσως τῆς σκαφικῆς ἐρεῦνης, κατηρξάμην δὲ ἀπὸ τῆς *Ἀψίδος ἢ Ἱερᾶς Κόγχης*, ὡς ἐκαλεῖτο αὕτη παρὰ τοῖς Βυζαντινοῖς.

Μετὰ σύντονον ἐργασίαν ὀλίγων ἡμερῶν ἡ ἀνασκαφή ταύτης ἀπεκάλυψεν ὁλόκληρον τὸν ἐσωτερικὸν αὐτῆς χώρον, παραδόξως δ' ὅμως ἀντὶ οὗτος νὰ ὁμοιάξῃ πρὸς τὸν πλείστων χριστιαν. ναῶν, τοῦναντίον κατὰ τὴν ἀνασκαφὴν παρετηρήθη ὅτι ἐντὸς αὐτοῦ ὑπῆρχε κτίσμα ἡμικυκλικόν, ὃπερ μὴ ἐφαπτόμενον τοῦ τοίχου τῆς Ἀψίδος, ἀλλὰ χωριζόμενος ἀπ' αὐτοῦ διὰ διαθρόμον ἢ υπογείου σήραγγος, ἐσχημάτιζεν οἶονε πυρῆνα ἐν αὐτῇ. Ἐπ' αὐτοῦ δ' ἀνῆρχετο τις διὰ κλίμακος, ἣν ἀπεκαλύψαμεν καὶ ἤτις ἀποτελεῖται ἐκ πέντε βαθμίδων. Ἐπὶ δὲ τῆς ἀνω ἐπιφανείας θὰ ὑπῆρχόν ποτε θρόνοι, εἰς ἐν τῷ κέντρῳ ὑψηλότερος, ὁ Ἐπισκοπικός καὶ εἰτα ἄλλοι ταπεινότεροι ἐκατέρωθεν, οἱ τῶν Πρεσβυτέρων καὶ ἄλλων κληρικῶν, ἐξ οὗ καὶ τὸ τμήμα τούτου τοῦ ναοῦ ἐκαλεῖτο *Σύνθρονον* (εἰκ. 1).

Ἐντὸς δὲ τῶν χωμάτων ἀνευρέθησαν πληθὺς μαρμαρίνων λεπτῶν πλακῶν, δι' ὧν, ὥς ἀπεδείχθη κατόπιν, ἦτο ἐπεστρωμένον ἄνωθεν τὸ Σύνθρονον τοῦτο μέχρι τοῦ τοίχου τῆς ἀψίδος, καλυπτομένης οὕτω καὶ τῆς σήραγγος.

Μετὰ τὴν ἐργασίαν ταύτην προέδωκεν εἰς τὴν ἀνασκαφὴν τοῦ κεντρικοῦ χώρου τοῦ ναοῦ, ὅστις εἶναι λίαν ἐπιμήκης, διότι ἔχει μῆκος μὲν 50 μ. ἀπὸ τοῦ ἐξωτερικοῦ τοίχου τῆς Ἱερᾶς Κόγχης μέχρι τῆς προσόψεως τοῦ Ἐξωνάρθηκος, πλάτος δὲ μέγιστον (τὸ τοῦ Νάρθηκος) 36 καὶ πλέον μέτρα. Καὶ εὐθὺς μὲν παρὰ τὴν κλίμακx τῆς Ἀψίδος, εἰς ἐνὸς περίπου μέτρου ἀπόστασιν ἀπ' αὐτῆς ἀπεκαλύφθη ἐπὶ τοῦ ἐδάφους τοῦ ναοῦ κοίλωμά τι ἡμίσεος μ. βάθους καὶ ἐν σχήματι Ω. Τοῦτο εἶνε πλινθόκτιστον κατὰ τὰ τοιχώματα, τὸ δὲ βάθος αὐτοῦ ἀποτελεῖται ἐκ μεγάλης μαρμαρίνης πλακῆς, ἐφ' ἣς εὐρέθησαν κατατεθειμένα ὀλίγα τινὰ ὀστᾶ ἀνθρώπινα. Τὸ κοίλωμα τοῦτο ἦτο τὸ Ἐγκαίνιον τῆς Ἐκκλησίας, τὰ δὲ ὀστᾶ εἰσιν ἀναμφισβητήτως ἱερὰ λείψανα. Ἐπὶ τοῦ κοιλώματος τούτου θὰ ἦτο ἀνιδρυμένη ἡ Ἁγία Τράπεζα, ἣς δ' ὅμως δὲν ἀνευρέθησαν τεμάχια, ἐκτὸς ἐὰν μεγάλοι τινὲς καὶ χονδρὰ μαρμάρινα πλᾶκες ἐκεῖ που πλησίον ἀνευρεθεῖσαι, ἀνήκουσιν εἰς αὐτήν. Παραπλεύρως δὲ καὶ ἐκατέρωθεν τοῦ «Ἐγκαίνιου» ἀπεκαλύφθησαν δύο ἐπιμήκη βάθρα μήκους 3,75 καὶ πλ. 1,17, ὧς οὖν δὲ ἐνὸς καὶ πλέον μ. ἄτινα ἦσαν ποτε κεκαλυμμένα



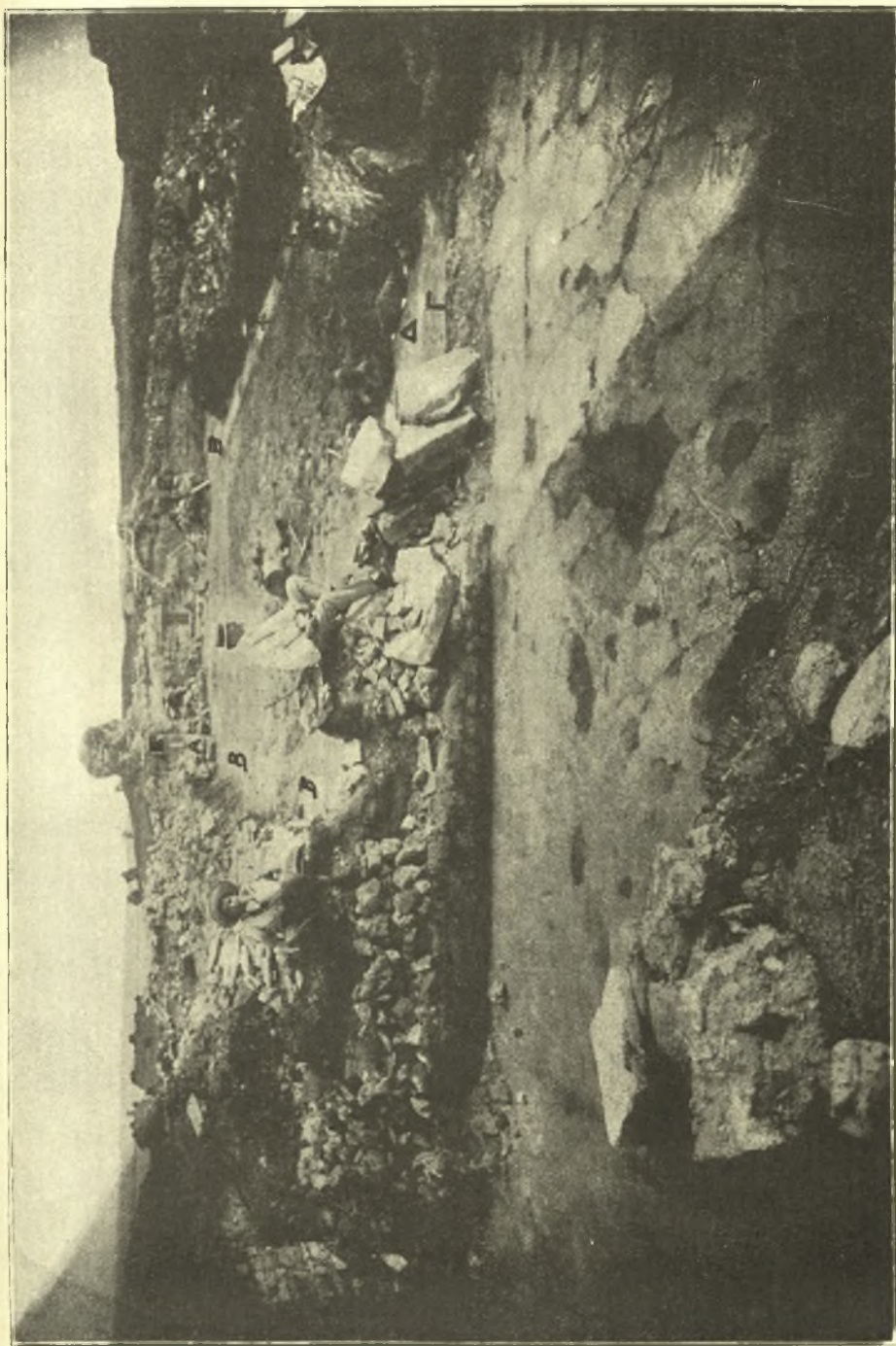
Εἰκ. 1. Ἡ μεγάλη-αἴθρη τῆς χριστιαν. Βασιλικῆς Νικοπόλεως.

δι' ὀρθομαρμαρώσεως, ὡς μαρτυροῦσι πολλὰ τεμάχια λευκῶν μαρμαρίνων πλακῶν ἐπ' αὐτῶν ἔτι προσκεκολλημένα. Εἰς τί ποτε ἐχρητίμευσεν τὰ βάθρα ταῦτα εἶνε ἄδηλον, ἀλλ' ἐπειδὴ τὸ μέρος τοῦτο τοῦ ναοῦ, ἐν ᾧ ἡ ἁγία τράπεζα, περιελάμβανε συνήθως καὶ τὸν ἄμβωνα καὶ τοὺς θώκους ἢ στασίδια τῶν ψαλτῶν, ἐκκλείτο δὲ σολέα (ἢ σωλέα), διὰ τοῦτο δὲν εἶνε ἀπίθανον ἐπὶ τῶν βάθρων τούτων νὰ ἐστηρίζοντο οἱ θῶκοι τῶν ψαλτῶν. Ὀλόκληρος δ' ὁ χώρος οὗτος περιεφράσσεται ὑπὸ κυγκλίδων ἢ δοριφάκτων, τῶν παρὰ τοῖς πρώτοις Χριστιανοῖς «Διαστύλων» καλουμένων, διότι πλεῖστα τεμάχια ἀνεύρομεν ἐξ αὐτῶν, δύο δὲ ἀκέραια κατὰ χώραν ἐκπτέρωθεν τῶν δύο βάθρων. Εἰς δὲ τὴν σολέαν ταύτην εἰσῆρχετο τις διὰ τῆς κεντρικῆς θύρας, τῶν «ἁγίων θυρίων» καλουμένων καὶ διὰ πλαγίων, ὧν διεσώθησαν τὰ ἔχρη.

Καθ' ὅλον δὲ τὸ μῆκος τοῦ κεντρικοῦ ναοῦ ἀπὸ Α. πρὸς Δ. διήκον ἐκπτέρωθεν τοῦ ἁΐωνος αὐτοῦ δύο κιονοστοιχίαι ὧν ἀπεκκλύφθησαν οἱ στυλοβάται, μῆκους 25 μ. Διὰ τῶν κιονοστοιχιῶν τούτων ἐσχηματίζοντο δύο ἐσωτερικαὶ στοαί, διηρεῖτο δ' ἡ Βασιλικὴ αὕτη, ὡς αἱ πλεῖσται παρόμοιαι, εἰς τρία κλίτη. Ἐκ τῶν κιονοστοιχιῶν τούτων δὲν ἐσώθησαν ἡ τεμάχια μονολίθων κιόνων, ἃν καὶ εἶνε ἀδέδαιον ἂν ἀνήκουσιν εἰς τὴν κάτω ἢ ἄνω κιονοστοιχίαν, ἐπειδὴ κατὰ τὸν κρατοῦντα τύπον, ὑπῆρχε σχεδὸν πάντοτε καὶ ἄνω ὄροφος, ὡς «Γυναικωνίτης» χρησιμοποιούμενος (εἶκ. 2).

Κατὰ τὴν ἐκκαθάρισιν τοῦ δαπέδου τοῦ χώρου τούτου ἀπεκκλύφθησαν εἰς πλεῖστα σημεῖα αὐτοῦ, ἰδίως περὶ τὰ ἄκρα, θαυμαστῆς τέχνης ψηφιδωτὰ διαφόρων παρκατάσεων, ἰδίως ἐκ τοῦ ζωολογικοῦ καὶ φυτικοῦ κόσμου. ἀλλὰ περὶ τούτων θὰ διαλάβωμεν εὐθὺς κατωτέρω.

Μετὰ τὴν ἀνσκαφὴν ταύτην ἐτράπημεν πρὸς τὴν ἐξερεύνησιν τῶν ἐκπτέρωθεν τῆς Ἱερᾶς Κόγχης δύο λόφων, διότι τοιοῦτους ἐσχηματίζον αἱ δύο τετράγωνοι πτέρυγες, ὧν κατὰ τὸ κρατοῦν ἔθος ἐν ταῖς χριστιανικαῖς ἐκκλησίαις, ἡ μὲν ἐξ ἀριστερῶν ἐπέχει θέσιν Προθέσεως, ἡ δ' ἐκ δεξιῶν Λιακονικοῦ. Τὰ δύο ταῦτα τετράγωνα ἔχουσιν ἐκάτερον ἀνὰ 7×7 μ. ἐμβαδόν. ὥστε εἶνε εὐρυχωρότατα, θὰ ἐφωτίζοντο δὲ διὰ θυρίδων ἢ παραθύρων διμερῶν ἢ τριμερῶν. διὰ κιονίσκων χωριζομένων, οἷα συνηθίζον-



Εἰκ. 2. Ὁ ἄρθρος τοῦ ἐμβροτοῦ τῆς Βασιλικῆς Νικοπόλεως ἀπὸ τοῦ Νότοιο ἀφ' οὗ.

ται ἐν τοῖς βυζαντ. νοοῖς καὶ ὧν ἀνεύρομεν ἐν τῇ ἀνασκαφῇ τῶν τετραγώνων τούτων ἱκανὰ λείψανα. Συνεκοινωνοῦν δὲ τὰ τετράγωνα ταῦτα πρὸς μὲν τὸ κεντρικὸν κλίτος διὰ τῶν μεσοκιονίων τῶν ἐσωτερικῶν κιονοστοιχιῶν, πρὸς δὲ τὰ πλευρικά κλίτη δι' ἰδίᾳς θύρας ἐπὶ τοῦ δυσμικοῦ τοίχου αὐτῶν εὕρισκομένης.

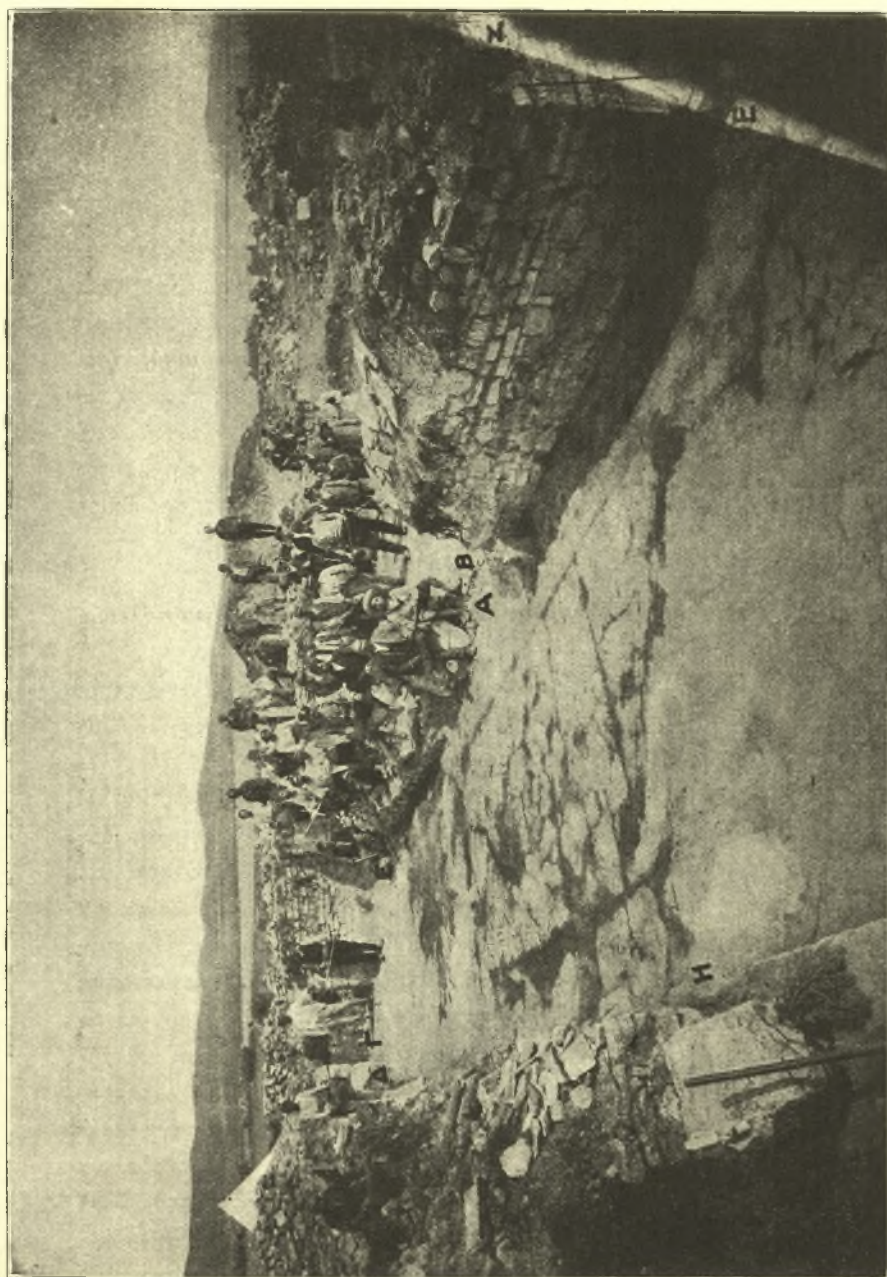
Ἄλλ' ὅ,τι καὶ ἐνταῦθα ἐξέπληξεν ἡμᾶς ἦσαν τ' ἀποκαλυφθέντα ψηφιδωτά, ἅτινα διατηρηθέντα τὸ πλεῖστον ἀκέραια καλύπτουσιν ὁλόκληρον, ὥς πολύχρωμοι καὶ θαυμαστοὶ τάπητες, τὸ ἔμβλητόν αὐτῶν. Σπανίως ἀνασκαφῇ χριστιαν. νοοῦ παρουσίασε τοσοῦτον καὶ τοιοῦτον πλοῦτον καὶ κάλλος ψηφιδωτῶν, δύναται τις δὲ ἀφόδως νὰ εἴπῃ ὅτι τὰ τῶν δύο τετραγώνων τούτων εἰσὶν ἐκ τῶν καλλίστων καὶ περιφανεστάτων, ἐξ ὧν διεσώθησαν ἐκ τῶν πρώτων αἰώνων τῆς χριστιαν. τέχνης.

Τέλος ἐπελήφθη τῆς ἀνασκαφῆς ὁλοκλήρου τοῦ δυτικοῦ τμήματος τοῦ νοοῦ, ὅπερ ἀποτελεῖται ἀπὸ λίαν ἐπιμήκη Νάρθηκα καὶ ἀπὸ ἐκτεταμένον ἐπίσης Ἐξωνάρθηκα.

Ὁ Νάρθηξ, ὁ ὁρομικὸς πρόναος τῶν χριστιαν. ναῶν, ἔχει ἐνταῦθα μῆκος μὲν περὶ τὰ 35 μ. πλάτος δὲ 4,50. Διαιρεῖται δὲ εἰς τρία τμήματα, ἧτοι τὸ κεντρικόν, ὅπερ ἀποτελεῖται ἐκ μεγάλης αἰθούσης μήκους περὶ τὰ 18 μ. ἐπὶ τῶν τεσσάρων τοίχων τῆς ὁποίας ὑπάρχουσιν ἐπὶ τὰς θύραι, δι' ὧν συγκοινωνεῖ πρὸς ἅπαντα τὰ λοιπὰ τμήματα τοῦ νοοῦ. Καὶ πρὸς μὲν τὸν κυρίως ναὸν συγκοινωνεῖ διὰ τριῶν μεγάλων θυρῶν, ἐξ ὧν ἡ μεσαία, ἡ «Βασιλική» καλουμένη, εἶνε μεγίστη, διότι ἔχει πλάτος 3 μ. δι' αὐτῆς δὲ εἰσέρχεται τις εἰς τὸ κεντρικὸν κλίτος, διὰ δὲ τῶν δύο πλαγίων, εἰς τὰ πλευρικά, πρὸς Β. καὶ Ν. κλίτη (εἰκ. 3).

Διὰ τῶν ἐκατέρωθεν, ἐπὶ τῆς βορείας καὶ μεσημβρινῆς πλευρᾶς θυρῶν, ἐπικοινωνεῖ ὁ κεντρικὸς Νάρθηξ μετὰ δύο δωματίων, ὧν τὸ μὲν πρὸς Β. εἶνε μικρὸν τετράγωνον, μήπω τελείως ἀνασκαφθέν, τὸ δὲ πρὸς Ν. ἔχει μεγάλην ἔκτασιν (μήκους 12 μ. περίπου), ἀπολήγει δὲ πρὸς μεσημβρίαν εἰς ἀψίδα. Ἐπὶ τοῦ ἀνατολικοῦ τοίχου τοῦ δωματίου τούτου τοῦ Νάρθηκος ὑπάρχει μικρὰ θύρα ἄγουσα πρὸς τὰ ἔξω τῆς Βασιλικῆς.

Τέλος ἐπὶ τοῦ δυσμικοῦ τοίχου τοῦ κεντρικοῦ τμήματος τοῦ Νάρθηκος ὑπάρχουσι δύο θύραι, ἀντίστοιχοι πρὸς τὰς ἐναντι ἐπὶ



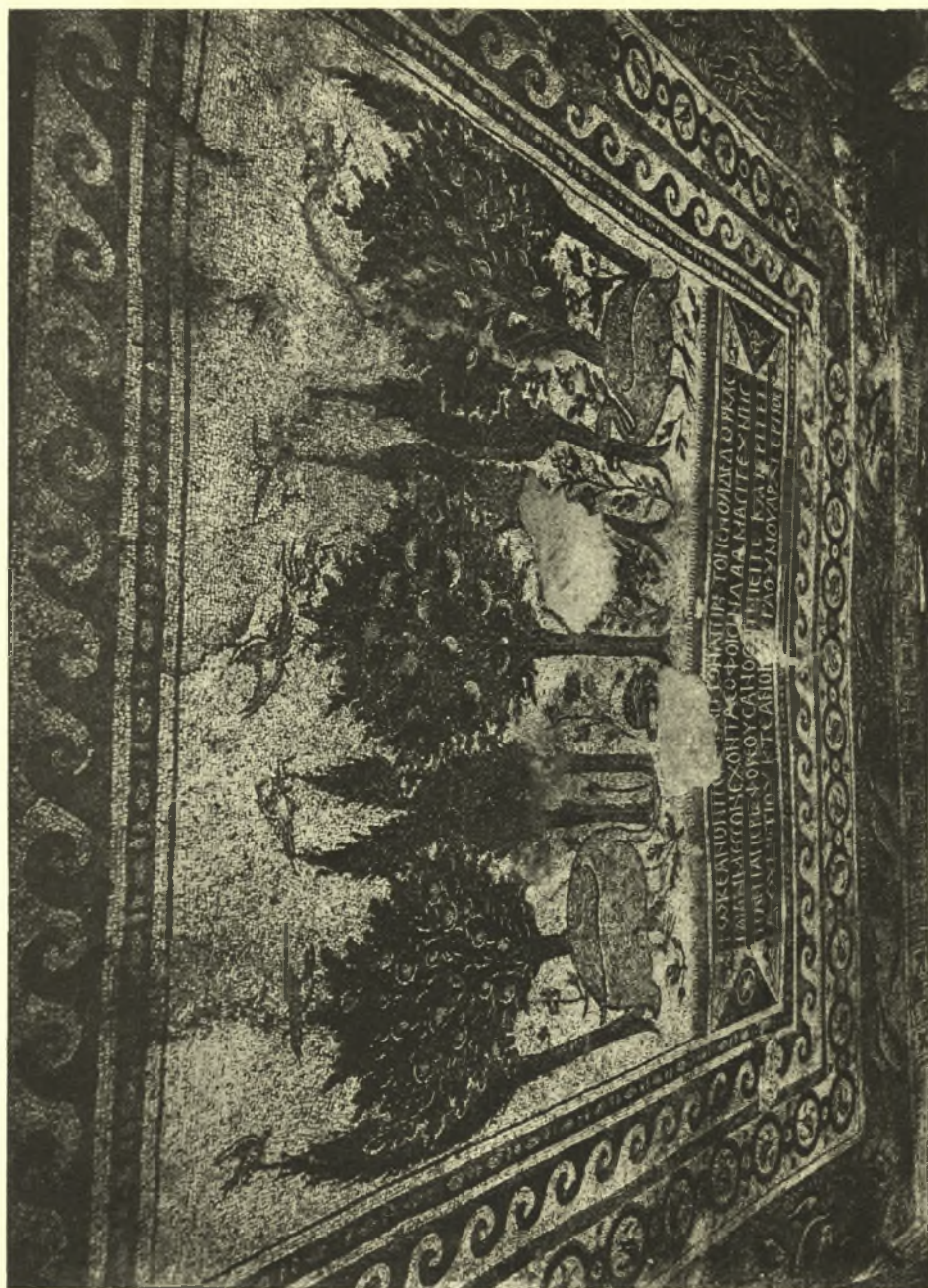
Εικ. 3. "Απομυς Νάρθηκος Βασιλικής Νικοπόλεως μετά των τριών πύλων καὶ τῶν πυλῶν.

τοῦ ἀνατολ. τοίχου πλαγίας, τὰς ἀγούσας πρὸς τὰ πλευρικά κλίτη καὶ διὰ τῶν ὁποίων ἐπικοινωνεῖ ὁ Νάρθηξ μετὰ τοῦ «Ἐξωνάρθηκος». Οὗτος δὲν ἐξηρευνήθη εἰσέτι ἢ κατ' ἐλάχιστον τμήμα, φαίνεται δ' ὅμως λίαν ἐκτενής, διότι σχηματίζει χώρον μήκους 18 μ. καὶ πλ. 14.

Καὶ ἐνταῦθα διὰ τῆς ἀνασκαφῆς ἀπεκαλύφθη θαυμασιὸν ψηφιδωτόν, ὅπερ καλύπτει, κατὰ τὸ πλεῖστον ἄρτιον διατηρούμενον, ὁλόκληρον τὴν ἐπιφάνειαν τοῦ ἐδάφους τοῦ Νάρθηκος καὶ ἐν μέρει τοῦ Ἐξωνάρθηκος. Οὕτω ὁ ναὸς, ὡς ἐκ τῆς περιγραφείσης κατόψεως αὐτοῦ ἐμφαίνεται, ἦν ναὸς *δρομικός*, ἦτοι «Βασιλική», ὡς ἐκλήθησαν οὗτοι ἐκ τῆς ὁμοιότητος πρὸς τὰ δι-
 καστικὰ ἰδρύματα τῶν ἐθνικῶν, εἶχε δὲ τὸ δάπεδον αὐτοῦ καθ' ὁλοκληρίαν κεκαλυμμένον ὑπὸ ψηφιδωτοῦ, εἰς οὗ τὴν λεπτομερῆ περιγραφὴν προβαίνομεν ἤδη ὡς ἀποτελοῦντος σπουδαί-
 ατον μνημεῖον τῆς ἀρχαίας ἐλλην. χριστιαν. τέχνης.

Τὸ ψηφιδωτὸν δάπεδον τῆς χριστ. Βασιλικῆς Νικοπόλεως.

Τὸ ψηφιδωτὸν τῆς Βασιλικῆς Νικοπόλεως ἀποτελεῖ ἐνιαίον τι, πνυχτοῦ δ' ἐν αὐτῷ ἡ αὐτὴ ἐκδηλοῦται καλλιτεχνικὴ ἐμπνευσις καὶ τεχνουργία μέχρι καὶ τῶν ἐλαχίστων, ὥστε φανερόν εἶνε ὅτι τοῦτο συνετέθη καὶ κατεσκευάσθη ὑπὸ ἐνὸς καλλιτέχνου, ἐξετελέσθη δὲ ὑπὸ πολλῶν συγχρόνως ψηφοθετῶν. Μόνον περὶ τοῦ ψηφιδωτοῦ τοῦ «Ἐξωνάρθηκος» δύναται τις νὰ ἔχῃ τινὰς ἀμφιβολίας, ἐὰν εἶνε σύγχρονον πρὸς πάντα τὰ λοιπὰ τῆς χριστιαν. ταύτης Βασιλικῆς ψηφοθετήματα. Ἐν συνόλῳ δὲ ἐν τῷ ψηφιδωτῷ τούτῳ θαπέδῳ ὁ καλλιτέχνης διανοήθη ν' ἀναπαραστήσῃ ὁλόκληρον σχεδὸν εἰπεῖν τὴν *Δημιουργίαν*, πάντα δηλ. τὰ ζῷα καὶ πτηνὰ, ἐρπετὰ καὶ φυτὰ καὶ ἐν τέλει καὶ αὐτὸν τὸν ἄνθρωπον, δρῶντα καὶ κινούμενον ἐν φυσικῇ καταστάσει ἐν μέσῳ τῆς θείας ταύτης δημιουργίας. Οὕτως ἡ γιγαντιαία αὕτη ψηφιδωτὴ εἰκὼν εἶνε οἷον εἰς ὕμνος τις θεσπέσιος πρὸς τὸν Ἰψίστον Πλάστην τοῦ ὁραίου τούτου καὶ μεγαλοπρεποῦς Σύμπαντος, ὅστις ἐν συνόλῳ ἀποτελεῖ ὑπερτάτην τινὰ καὶ θείαν ἀρμονίαν. Ἰνα δ' εὐθὺς ὁ ἀναγνώστης λάβῃ πλήρη ἔννοιαν τοῦ



Εἰκ. 4. Κεντρικὸς πίναξ ἐν τῷ βόρ. Τετραγώνῳ. Παράστασις σκηνῆς μετὰ πτηνῶν καὶ ἐπιγραφῇ.

κάλλους καὶ μεγαλείου τῆς μοναδικῆς ταύτης ἐκ ψηφίδων διακοσμήσεως τῆς ἀρχαίας Βασιλικῆς Νικοπόλεως ἀρχόμεθα ἀμέσως ἀπὸ τῆς περιγραφῆς τῶν ἐν τοῖς δυοῖ ἐκατέρωθεν τῆς Μ. Ἀψίδος τετραγώνους παραστάσεων καὶ δὴ ἀπὸ τοῦ βορείου:

Ψηφιδωτὸν Προθέσεως (Βορεινή Πτέρυξ).

Τοῦτο ἀποτελεῖται ἐκ μεγάλης κεντρικῆς εἰκόνης ($3,01 \times 2,35$), παριστάσεως κῆπον μετὰ ὀπωροφόρων δένδρων καὶ κυπαρίσσω. Αὐταὶ εἰσιν ἕξ τῶν ἀριθμὸν. τὰ δ' ὀπωροφόρα τρία: μηλέα, ροιὰ (ροδιὰ) καὶ ἀχραδέα. Οἱ ὅραιοι τῶν καρποὶ μετὰ ζωηρῶν ἐρυθρῶν καὶ ἐρυθροκιτρίνων χρωμάτων ἐξέχουσιν ἐν μέσῳ τοῦ βαθυπρασίνου φυλλώματος τῶν δένδρων. Ὑπὸ ταῦτα καὶ ἐν τῷ πρώτῳ ἐπιπέδῳ παρίστανται δύο χῆνες φυσικοῦ μεγέθους, μεταξὺ δ' αὐτῶν πέρδικες, ἅνω δ' ἐπὶ τῶν φυλλωμάτων τῶν δένδρων πτηνὰ μικρὰ μόλις ἐπ' αὐτῶν καταπτάντα (εἰκ. 4).

Κάτωθεν δὲ τῆς θαυμαστῆς ταύτης τοπογραφικῆς συνθέσεως ὑπάρχει ψηφιδωτὴ ἐπιγραφή μετὰ χαρακτηρῶν βυζαντινοῦς καὶ εἰς τέσσαρας στίχους. Ἡ σπουδαιότης αὕτη ἐπιγραφή διεσώθη εὐτυχῶς σχεδὸν ἅλκιος, ἔχει δὲ μῆκος 2,41 καὶ πλάτος 0,58. Ὑψ. γραμμῶν 0,10-0,11. Τὰ ψηφία εἰσὶ λευκὰ ἐντὸς βαθυκυάνου ἐδάφους, ἔχει δὲ ὥδε συμπεπληρωμένη:

+ ΩΚΕΑΝΟΝ ΠΕΡΙΦΑΝΤΟΝ ΑΠΙΡΙΤΟΝ ΕΝΘΑΔΕΔΟΡΚΑΣ
ΓΑΙΑΝ ΜΕΣΣΟΝ ΕΧΟΝΤΑ ΣΟΦΟΙΣ ΙΝΔΑΛΜΑΣΙ ΤΕΧΝΗΣ
ΠΑΝΤΑ ΠΕΡΙΣΦΟΡΕΟΥΣΑΝ ΟΣΑ ΠΝΙΕΙ ΤΕ ΚΑΙ ΕΡΠΕΙ
ΔΟΥΜΕΤΙΟΥ ΚΤΕΑΝΟΝ ΜΕΓΑΘΥΜΟΥ ΑΡΧΙΕΡΗΣ

Πρώτην φοράν ἐκ τῆς ἐπιγραφῆς ταύτης μνησάνομεν τὸ ὄνομα τοῦ κτίτορος, τοῦ «μεγαθύμου ἀρχιερέως Δουμετίου», ἀνδρὸς φιλομουσοτάτου, ὃς δηλοῖ τὸ μέγα τοῦτο μνημεῖον, ἀλλ' οὐ δυστυχῶς οὐδαμοῦ ἄλλοθι ἠδυνήθημεν μέχρι τῆς στιγμῆς ταύτης ν' ἀνεύρωμεν μνημονεύμενον τὸ ὄνομα. Εἰς ὥραίους δ' ἐξαμέτρους στίχους ἐξαγγέλλει ἡ ἐπιγραφή αὕτη τὸ θέμα τοῦ ὅλου ψηφι-



Εἰκ. 5. Αὐτὴν πλεονὰ τῆς Ζηροφόρου τοῦ Ὁκεανοῦ ἐν τῷ βορ. Τεκταγώνου.

δωτοῦ, δηλοῦσα ὅτι τοῦτο συμπεριλαμβάνει ὠκεανόν, γῆν καὶ οὐρανὸν μετὰ τῶν ἐν αὐτοῖς ζώντων πλασμάτων καὶ φυτῶν. Πρὸς πλείονα δὲ ἔξαρσιν τῆς ὅλης κεντρικῆς συνθέσεως μετὰ τῆς ἐπιγραφῆς περιβάλλεται αὕτη ὑπὸ πλουσιωτάτου πλαίσιου ἔχοντος οὕτω: Εὐθύς περὶ τὴν εἰκόνα καὶ τὴν ἐπιγραφὴν ὑπάρχει κόσμημα ἐξ ἀστραγάλου ἢ ὄρμου κατὰ τὸ κλασσικὸν σχῆμα, μετ' αὐτὸν δὲ *Σπειρομαίανδρος* κυανοῦς πλ. 0,24 (εἰκ. 5). Εἶτα ἔπεται πλατύτατος πλοχμός ἐκ δύο ἀντιστρόφως συμπλεκομένων, μιᾶς πρασίνης καὶ ἐτέρας κεραμοχρόου, ταινιῶν, ἐξ ὧν ἀποτελοῦνται σειρὰ κύκλων, ἐντὸς τῶν ὁποίων παρίστανται ποικιλόχρωμα μικρὰ πτηνὰ ῥοδικά, φέροντα πρὸς ἔτι μεγαλητέραν ἀρμονίαν χρωμάτων, *ταινίαν ῥοδόχρουν* περὶ τὸν λαμόν. Μετὰ τὸν πλοχμὸν δὲ τοῦτον ἀκολουθεῖ ἔτι πλατυτέρα ζώνη, ἣ θαυμασιωτάτη ἀπασῶν, βαθυπρασίνου καὶ κυανοῦ χρώματος, παριστώσα τὸν Ὁκεανὸν (εἰκ. 6, 7 καὶ 8). Ἐν αὐτῇ ὄντως (πλ. 0,55-0,63) παρίσταται πληθὺς ἰχθύων, μικρῶν, μεγάλων καὶ πελωρίων ἔτι, φυσικοῦ μεγέθους, παντὸς δὲ σχήματος, εἶδους καὶ χρώματος. Ἐκτὸς δ' αὐτῶν καὶ ἄνδρες γυμνοὶ ἀλιεύοντες ἢ παιῖδες καμακίζοντες ἰχθύες, πτηνὰ καὶ φυτὰ ὑδροβία, σπηρία, ὀκτάποδες κλπ. διαθέει δὲ ἡ ζωοφόρος αὕτη περίξ τὸ δάπεδον εἰς μήκος 21 μ. Μετ' αὐτὴν ὡς ἀκρότατον κόσμημα πλαίσιόι τὴν εἰκόνα *Μαίανδρος* πλ. 0,46 καὶ μήκους 23 μ. ἀπέχων μόλις 0,12 τῶν περίξ τοίχων τοῦ τετραγώνου. Ὁ *Μαίανδρος* δ' οὗτος εἶνε διπλοῦς χειρστί συμπεπλεγμένος, ἀνὰ μικρὰ δὲ δικστήματα διχοποτόμενος σχηματίζει *τετράγωνα πλαίσια* ἐντὸς τῶν ὁποίων παρίσταται *τετράφυλλος ῥόδα* φέρων ἐν τῷ μέσῳ δύο κλαδίσκους διαγωνίως διασταυρουμένους (εἰκ. 9).

Ψηφιδωτὸν Διακονικοῦ (Μεσημβρ. Πτέρυξ).

Καὶ ἐν τῇ πτέρυγι αὕτη ὑπάρχει ἐν τῷ μέσῳ μέγας *τετραγωνικὸς πίναξ* ($2,22 \times 2,40$), ἐν τῷ ὁποίῳ παρίστανται δύο ἄνδρες *γενειῶνιες* καὶ φέροντες *θώρακα*, *ἀσπίδας*, *κνημίδας* καὶ *δόρκα*, ἀλλ' ἀσκεπεῖς τὰς κεφαλὰς. Μεταξὺ τούτων παρίσταται *δένδρον*, κάτωθεν δὲ τούτου *θηρίον* τι. Δυστυχῶς ὁ μέγας οὗτος πίναξ εἶνε κατὰ τὸ πλείστον κατεστραμμένος, μετὰ δὲ τοῦ



Εἰς. 6. Β.Α. γωνία Ζωοφόρου Ὁκταγῶν ἐν τῷ βορ. Τετραγώνῳ.



Εἰς. 7. Ἀνατολ. πλέγμα Ζωοφόρου Ὁκεανοῦ ἐν τῷ βοῦ. Τετραγώνου.



Εἰκ. 8. Μεσημβρ. πλεῦρά Ζωοφόρου Ὁρειῶν ἐν τῷ βορ. Τετραγώνῳ. — Ἀλκις κλπ.



Εἰκ. 9. Ἀντιζή πλείονα τῆς Ζηροφόρου τοῦ Ὑδατοῦ ἐν τῷ βόρ. Τετραγώνῳ.

ἐλλείποντος μεγάλου τμήματος αὐτοῦ συνεξηφανίσθη καὶ ἐπιγραφὴ τις ψηφιδωτὴ εἰς τὸ ὕψος τοῦ στήθους τῶν δύο ἀνδρικών μορφῶν κατὰ πλάτος διήκουσα, ἐξ ἧς μόλις αἱ δύο τελευταῖαι λέξεις τῶν δύο πρώτων στίχων διεσώθησαν ἔχουσαι οὕτω :

..... ἸΜΟΝΑC
ΥΕΟΝΤΑC

Τί ποτε παρίστα ὁ πίναξ οὗτος ἄδηλον, πάντως δ' ὅμως οὐδὲν θέμα ἐκ τῆς Ἀγίας Γραφῆς, ἀλλ' ἐθνικόν τι, διότι ἐπὶ παντὸς τούτου τοῦ ψηφιδωτοῦ θαπέδου ὅ,τι παρίσταται ἀνάγεται εἰς τὸν φυσικὸν κόσμον, μὴ ἐπιτρεπομένης τῆς ἀπεικονίσεως ἁγίων προσώπων ἐπὶ τοῦ ἐδάφους τῶν ναῶν (εἰκ. 10 καὶ 11).

Τὸν τετράγωνον τοῦτον πίνακα πλαισιοῖ πέριξ θαυμαστὸν καὶ ὑπέροχον ἀληθῶς σύμπλεγμα ἐκ δεκαῆς κύκλων, σχηματιζομένων διὰ τῶν ἀντιθέτως συνελισσομένων καὶ συμπλεκομένων κλάδων τεραστίας ἀναδενδράδος. Ἐντὸς τῶν δεκαῆς τούτων κύκλων, ἀνὰ πέντε κατὰ πᾶσαν πλευρὰν τοῦ τετραγώνου, ἐχόντων δὲ διάμετρον 0,80-0,90 περίπου, παρίστανται ἀνὰ ζεύγη ἐναλλάξ ἄνδρες θηρεῦνται γυμνοὶ τέλεον ἢ καὶ φέροντες κράνη μετὰ ἀνεμιζομένης στενῆς καὶ μακρᾶς χλαμίδος καὶ ὑποδήματα μετὰ ἱμάντων, τὰς συνήθεις τοῖς θηρευταῖς καὶ ὁδοιπόροις, «ἐνδρομίδας», ἀκοντίζοντες δὲ μεθ' ὀρμῆς διὰ μακρῶν ἀκοντίων ἢ δοράτων τὰ ἐναντι αὐτῶν μετὰ λύσσης κατ' αὐτῶν ὀρμῶντα θηρία, ἄρκιους, ὑαίνας, κάπρους ἢ καὶ ἐλάφους. Εἰς μάλιστα τούτων πλήττει διὰ μαχαίρας ἀλέκτορα (εἰκ. 12-19).

Πέριξ τοῦ θαυμασιωτάτου τούτου συμπλέγματος τῶν κύκλων ἐξελίσσεται εἰς μῆκος 23 μ. ὡς καὶ ἐν τῷ προηγουμένῳ βορ. τετραγώνῳ (τῇ Προθέσει) ἡ Ζωοφόρος τοῦ Ὁκεανοῦ, ἀλλὰ μετὰ ἔτι μεγαλητέρας ποικιλίας, διότι ἐν αὐτῇ παρίστανται πολλὰ ἀνθρώπινα μορφὰ ἁλιέων, ὧν τινες καὶ ἐνεπύγραφοι (εἰκ. 20-21).

Οὕτω εὐθὺς ἄμα ὡς εἰσέλθωμεν ἐκ τοῦ κεντρικοῦ κλίτους παρατηροῦμεν ἐντὸς τοῦ ὠκεανοῦ ἄνδρα γυμνὸν καταδιώκοντα πτηνὸν ὑψίπουν καὶ μακρόλαιμον, πιθανῶς ἴβιν ἢ φοινικόπτερον, ἄνωθεν δ' αὐτοῦ διὰ ψηφιδῶν φέρεται τὸ ὄνομα ΟΦΕΛΛΥΡΑC (εἰκ. 22).



Εἰκ. 10. Κεντρικός πίναξ ἐν τῷ μεσημβρ. Τετραγώνῳ. — Παράστισις δύο πολεμιστῶν.



Εἰκ. 11. Κεντρικός πίναξ ἐν τῷ μεσημβρ. Τετραγώνῳ.— Παράστασις δύο πολεμιστῶν.



Εἰκ. 12. ΝΑ. γυνὴ ἐν τῷ μεσημβρ. Τετραγώνῳ. — Θηρευτὴς βάλων κατ' ἄρκτου.



Εἰκ. 13. Ἀντικὴ πλέυρᾱ ἐν τῷ μεσσημβ. Τειραγώνῳ. — Θηρευτὴς βάλων κατ' ἐλάφου.



Εἰς. 14. Βλ. γωνία ἐν τῷ μεσημβρ. Τετραγώνῳ. — Θηρευτὴς βάλων κατ' ἐλάφου.



Εἰκ. 13. Βοσ. πίεσις ἐν τῷ μεσημβρ. Τετραγώνῳ. — Θηριότης βάλλον καὶ ἄρκτον.



Εκκ. 16. Β.Α. γωνία ἐν τῷ μεσημβρ. Τετραγώνῳ. — Θηρευτὴς βάλλον κατὰ ταύρον.



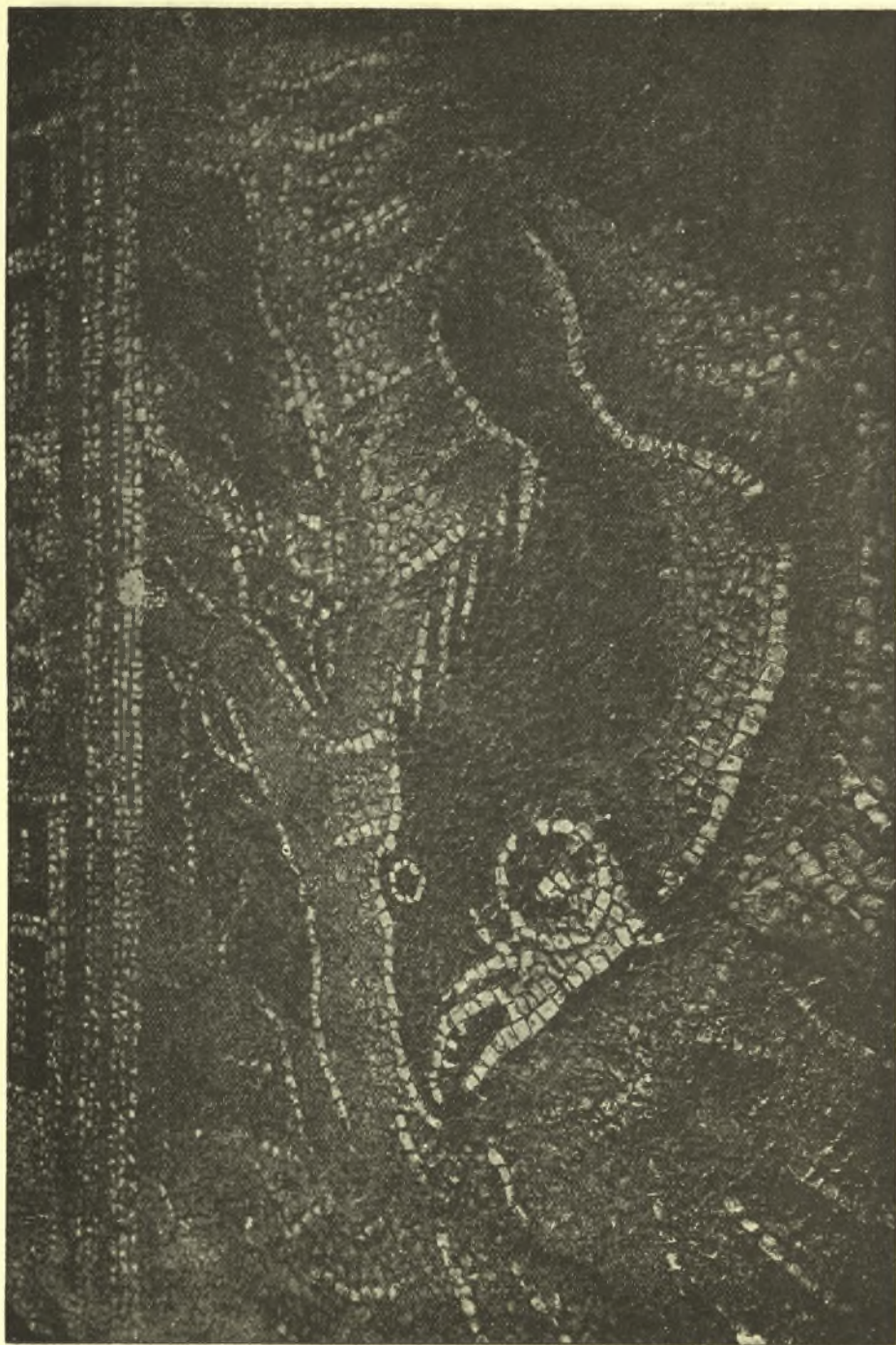
Εἰκ. 17. Ἀνατολ. πλάτος ἐν τῷ μεσομυρῷ. Τετρακτύων. — Θηρευτὴς βύλιον κατὰ γαίης.



Εἰς. 18. Ν.Α. γωνία ἐν τῷ μεσημβ. Τεταγμένον. — Θρησκευτὴς βύλλον κατὰ εἰκόνα.



Fig. 19. — Μεσομβία, πλάκω ἐν τῷ μεσομβίῳ. Τετρακόντοφ. — Θρησκευτὴς ἐπιτάφιος μετὰ ξύλων κατ' ἀνάγκην



Εἰς. 20. Ἀνατολ. πλάτρη Ζωροφίου Ὁκεανῶν ἐν τῷ μεσοβρ. Τεταρτῶν. — Μέγας ἱθὺς.



Εἰκ. 21. Μοσαϊσμὸς, πλάτη τῆς Ζωοφύλου Ὁικειοῦ ἐν τῇ μεσημβρῇ, Τετραγώνου. — Ἰλιούκας ἐκκλῆση.



Εἰς. 22. Βορ. πλέγμα (Β.Α. γωνία) Ζωροφόρον Ὁκεανὸς ἐν τῷ μεσσημβρ. Τεταρτόνιοι, — Οὐελλόνη.

Περαιτέρω δὲ οὐχὶ μακρὰν ἕτερος γυμνὸς ἀνὴρ καθήμενος ἐπὶ βράχου καὶ συλλαμβάνων διὰ δικτύου μέγαν ἰχθύν, ἄνωθεν δ' αὐτοῦ τὸ ὄνομα ΕΡΜΗΣ. Ἀμφότερα τὰ δνόματα ταῦτα ἐλήφθησαν εἰκῇ καὶ ὥς ἔτυχεν ἐκ φιλολογικῆς παραδόσεως τοῦ ἔθνικοῦ παρελθόντος ἄνευ οὐδεμιᾶς βαθυτέρας ἐννοίας ἢ συμβολισμοῦ. Τέλος περὶ τὴν ὥραίαν τοῦ Ὁκεανοῦ Ζωοφόρον ἐξελίσσεται ὁ ὅμοιος πρὸς τὸν τῆς βορ. πτέρυγος *Μαϊάνδρος* ἐπισφραγίζων τὸ μοναδικὸν τοῦτο ψηφιδωτὸν δάπεδον.

Ψηφιδωτὸν κυρίως ναοῦ.

Ἐν τούτῳ ἐγένετο, ὥς ἤδη ἐμνημονεύσαμεν ἐν τῷ οἰκείῳ τόπῳ, ἡ μεγίστη καταστροφὴ τοῦ ψηφιδωτοῦ, ἔνεκα τῆς ἐλαχίστης ἐπιχώσεως, ἣτις πιθανώτατα προέρχεται ἐκ τῆς στέγης, ξυλίνης οὔτης, ὥς εἴθισται ἐν ταῖς πλείσταις ἀρχαιοτάταις Βασιλικαῖς. Ἐκ τῶν διασωθέντων ψηφιδωτῶν τὰ πλείστα εὗρηγται πρὸς τὸ θυτικὸν τμήμα τοῦ κεντρικοῦ κλίτους, ἐνθα τοῦτο σώζεται εἰς καλλίστην σχετικῶς κατὰστασιν παρ' ὅλην τὴν φθορὰν τὴν προελθοῦσαν ἐκ τοῦ σφόδρα πολυσυχνάστου τούτου χώρου τοῦ ναοῦ, διότι ἐντεῦθεν εἰσήρχοντο καὶ ἐξήρχοντο ἐπὶ αἰῶνας μυριάδες εὐσεβῶν. Διὰ τοῦτο καὶ τὴν διασωθεῖσαν εὐθὺς παρὰ τὸ κατώφλιον τῆς μεγάλης «Βασιλικῆς Πύλης» *ψηφιδωτὴν ἐπιγραφὴν* μόλις καὶ μετὰ μεγίστης δυσχερείας ἠδυνήθην ν' ἀναγνώσω, τῶν ψηφίων τὸ πλείστον τελείως φθαρέντων ἐκ τῆς τριδῆς. Φαίνεται μάλιστα ὅτι καὶ ἐπεσκευάσθη αὕτη τὸ πάλαι, ἀλλ' ἀτέχνως, ἐξ οὗ καὶ ψηφία τινά εἰσιν ὅλως δυσδιάκριτα. Ἡ ἐπιγραφὴ αὕτη ἔχει μήκος μὲν 1,80 πλ. δὲ 0,62, ἀποτελεῖται δ' ἐκ πέντε στίχων, χωριζομένων διὰ κυανῶν βαθειῶν γραμμῶν, οὗοι χρώματός εἰσι καὶ τὰ γράμματα. Ἴδου τὸ κείμενον αὐτῆς:

+ΛΙΘΟΝΑΡΑΤΡΑΠΤΟΝΤΑΘΝΧΑΡΙΝΕΝΘΑΚΕΝΘΑ
ΕΚΘΕΜΕΘΛΩΝΤΟΛΥΠΕΥΣΕΚΑΓΛΑΙΗΝΠΟΡΕΠΑΣΑΝ
ΔΟΥΜΕΤΙΟΣ ΠΕΡΙΠΥΣΤΟΣ ΑΜΩΜΙ ΤΩΝ ΙΕΡΗΩΝ
ΑΡΧΙΕΡΕΥΣ ΠΑΝΑΡΙΣΤΟΣ ΟΛΗΣ ΠΑΤΡΗΣ ΜΕΓΑ ΦΕΓ
ΑΥΤΗΝ ΠΥΛΗ ΤΟΥ ΚΥΔΙΚΑΙΟΙΕΙΣ ΕΛΘΟΝΤΩΝ
ΔΙ

Εὐθύς μετ' αὐτήν καὶ παρ' αὐτήν ἐκατέρωθεν ἐκτείνεται τῆς ὅλης θυμασίῳ ψηφιδωτῶν ἐντὸς κύκλων, οἵτινες πάντες κατὰ τὸν βύζαντι. τρόπον συμπλέκονται μετὰ πολλῆς ποικιλίας σχημάτων καὶ χρωμάτων. Οἱ κύκλοι οὗτοι πλατυσθῶνται ὑπὸ ζωνῶν καὶ ταινιῶν, αἵτινες διαίρουσι τὸ δάπεδον τοῦ ναοῦ εἰς μεγάλα ὀρθογώνια σχήματα. Ἐντὸς δὲ τῶν κύκλων παρίστανται τὰ ἐξῆς εἶδη: Μῆλα, μελινζάναι, ὄρνιθες, ἰχθύες, σταφυλαί, ἀμφορεῖς, ὄρνεις ἰνδικαί (:), κριός, κάμηλος, πλοχμοί, ἀλέκτορες καὶ δύο θυμασιώτατοι ιαῶ. Ἀντὶ κύκλων ἐνταχού, κατὰ μῆκος τοῦ ναοῦ παρὰ τὰ πλευρικά κλίτη ἀπαντῶσιν ἐναλλάξ κύκλοι καὶ δόμβοι.

Πρὸς Α. δὲ παρὰ τὴν σωλέαν καὶ ἐκατέρωθεν τοῦ ἄξονος τοῦ ναοῦ σῶζονται δύο τῶν ἀρίστων ψηφιδωτῶν, ἐν οἷς παρίστανται ἀνὰ δύο ἰαῶ μεγαλοπρεπέστατοι, κύπτοντες τὰς κεφαλὰς ἐντὸς μεγάλων καὶ κομφῶν ἀμφορέων ἢ γαστρῶν, ἐξ ὧν φύονται κλήματα ἀνακλαδιζόμενα ἄνωθεν εἰς ὠραίους ἐλιγμούς, πλήρη δὲ βοιτῶν, οὓς ραμφίζουσι διάφορα πολύχρωμα πτηνά. Παρ' αὐτὰ δὲ τὰ ψηφιδωτὰ ὑπάρχουσι καὶ ἕτερα παριστῶντα ἐλάφους, δορκάδας, κύνας, λέοντας καὶ παντοῖα ἄλλα ζῷα.

Ψηφιδωτὰ Νάρθηκος καὶ Ἐξωνάρθηκος.

Ἐπίσης θυμαστόν, ὡς παμμέγιστος τέλης καλύπτων τὸ δάπεδον, εἶνε τὸ ψηφιδωτὸν τοῦ Νάρθηκος. Καὶ ἐνταῦθα ἔχομεν τὴν αὐτὴν γεωμετρικὴν τοῦ χώρου διαίρεσιν, ἐν μὲν τῇ κεντρικῇ καὶ τῇ βορείῳ αἰθούσῃ εἰς κύκλους σχηματιζομένους ἐκ πολυχρώμων πλοχμῶν, ἐν δὲ τῇ μεσημβρινῇ εἰς τετραγωνίδια.

Ἐντὸς τῶν κύκλων τῆς κεντρικῆς μεγάλῃς τοῦ Νάρθηκος αἰθούσης παρίστανται διὰ πολυχρώμων ψηφιδῶν παντοῖα ζῷα καὶ φυτά, τὸ ὅλον 88 τὸν ἀριθμόν, εἰς δὲ ταῦτα ἰδίως πτηνὰ καὶ ἐκ τούτων τὰ πλεῖστα ὄρνιθες, ἀλέκτορες, νῆσσαι, χήνες, πέρδικες, ἐρωδιοί, πελαργοί, κλπ. εἶτα ἰχθύες, καρποί, λαγωοί, σταφυλαί κλπ. κλπ. Ταῦτα δὲ πάντα μετ' ἐξόχου ἀκριβεΐας καὶ μετὰ μοναδικῆς ἁρμονίας χρωματισμοῦ. Ὀλόκληρον δὲ τὸ σύμπλεγμα τῶν κύκλων πλατυσθῶν περὶ πλατυτάτη ζώνην ἐκ πλοχ-

μοῦ διαμ. 0,60 τοῦ καλουμένου «rota syrica» καὶ ἐν σχημα-
τίζουσι τέσσαρες ταινίαι διαφόρου χρώματος. Ἐκαστος δύναται
νὰ φαντασθῇ οἷον πλοῦτον καὶ μεγαλεῖον παρουσιάζει τὸ ψηφι-
δωτὸν τοῦτο τοῦ Νάρθηκος δάπεδον. Ἀλλ' οὐχ ἤττον θαυμα-
στὸν εἶνε καὶ τὸ μεσημβρινὸν τμήμα, τὸ ἀπολήγον, ὡς εἶδομεν,
εἰς ἀψίδα. Τοῦτο διὰ καθέτων καὶ ὀριζοντίων ταινιῶν διαιρεῖται
εἰς ἑκατὸν ἑσσαράκοντα ἐπὶ τετραγωνίδια, διότι ὑπάρχουσιν
21 σειραὶ μετὰ 7 τετραγωνιδίων ἑκάστη. Ἀπερίγραπτός δ' ἐστὶν
ἡ ποικιλία τῶν ἐντὸς αὐτῶν παριστανομένων ζώων, φυτῶν, ἀν-
θέων καὶ ἄλλων ἀντικειμένων! Ἔχομεν καὶ ἐνταῦθα ὁλόκληρον
τὴν ζωολογίαν καὶ βοτανικὴν, δὲν λείπει δὲ οὐδὲν ἐκ τῶν δυνά-
μενων νὰ ἐξεγείρωσι τὴν ἀδηφαγίαν τῶν γαστριμαργῶν, οἷον
σηπίαι, λαγωοί, πίνναι, ἀγγουράκια, πέρδικες, φασιανοὶ καὶ τὰ
τοιαῦτα! Ἐν τῷ μέσῳ δὲ τοῦ ψηφιδωτοῦ τούτου παρίσταται καὶ
ποτήριον τῆς θείας Μεταλήψεως, «κάλυξ» δηλ. (δισκοπότηρο), ὡς
ἐμφαίνουσιν αἱ ἐπίχρσοι ψηφίδες, δι' ὧν συνηρμολογήθη. Ἀλλὰ
σπουδαιότατὴ εἶνε καὶ ἡ εὐθὺς μετὰ τὸ κατώφλιον τῆς θύρας
ψηφιδωτὴ ἐπιγραφὴ, τρίτη αὐτῇ ἀποκαλυφθεῖσα ἐπὶ τοῦ δαπέ-
δου τῆς περιφύμου ταύτης Βασιλικῆς. Αὕτη διεσώθη καθ' ὅλο-
κληρίαν ἀκεράια, ἀποτελεῖται δ' ἐκ τεσσάρων στίχων, χωρίζο-
μένων δι' ἐρυθρῶν γραμμῶν, ἔχει δὲ μῆκος μὲν, 1,72 καὶ πλ.
0,49.

Ὡς αἱ δύο προηγούμεναι καὶ αὕτη εἶνε συντεθειμένη εἰς δα-
κτυλικὸν ἐξάμετρον, τὰ δὲ ψηφία αὐτῆς ἔχουσι τὸ αὐτὸ ὕψος καὶ
τὸν αὐτὸν βυζαντινὸν τύπον πρὸς ἐκείνας. Τὸ κείμενον τῆς ἐπι-
γραφῆς ἔχει ὡς ἑξῆς:

+ ΟΙΚΟΝΑΡΑ ΤΡΑΠΤΟΝΤΑ ΘΥΧΑΡΙΝ ΕΝΘΑ ΚΕΝΘΑ
ΔΗΜΑΤΟ ΚΑΙ ΚΟΣΜΗΣΕ ΚΑΙ ΑΓΓΛΑΙΗΝ ΠΟΡΕ ΠΑΣΑΝ
ΔΟΥΜΕΤΙΟΣ ΠΕΡΙ ΠΥΣ ΤΟΣ ΑΜΩΜΗΤΩΝ ΙΕΡΩΝ
ΑΡΧΙΕΡΕΥΣ ΠΑΝΑΡΙΣΤΟΣ ΟΛΗΣ ΠΑΤΡΗΣ ΜΕΓΑΦΕ
ΓΟΣ

Τὸ θαυμαστότατον δ' ὅμως πάντων ἐν τῇ μεσημβρ. ταύτῃ
πτέρυγι τοῦ Νάρθηκος εἶνε τὸ ἐν τῇ ἡμικυκλικῇ κόγχῃ ψηφιδω-
τόν. Ἐν αὐτῇ παρίστανται ριπιδοειδῶς ἐννέα ταῶ με ἡνεργμέ-
νον εἰς σαμφείρινον καὶ κυανοῦν κύκλον τὸ πτέρωμα κάτωθεν

ἀψίδων στήριζομένων ἐπὶ κιονίσκων ἐν σχήματι στοᾶς. Ἐν τῇ μέσῃ δὲ τοῦ ἡμικυκλίου τούτου παρίσταται ἀμφορεύς ἢ *κάνθαρος* ἐξ οὗ ἐκφύεται καὶ ἀνακλαδοῦται πρὸς τᾶν καὶ ἐκκτέρωθεν, πληροῦσα ἅπαντα τὸν κενὸν χώρον, ὥραία ἀμπελος πλήρης βοτρυῶν, ἃς ραμφίζουσι διάφορα μικρὰ πτηνὰ.

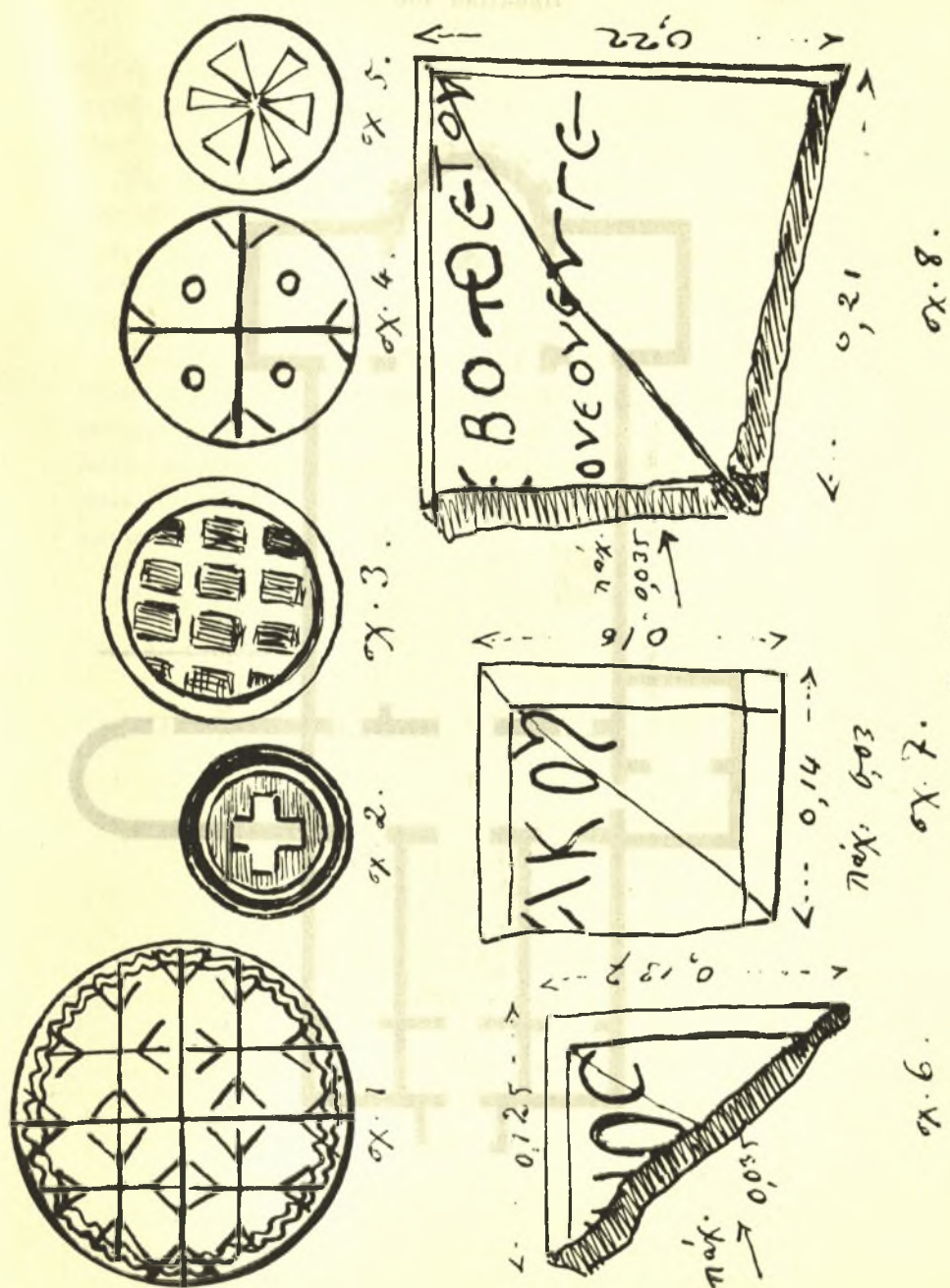
Τὸ ὅλον τοῦτο ψηφιδωτὸν εἶνε ἐν τῶν ἀρίστων δικσωθέντων ἐκ τῆς ἀρχαίας χριστιαν. τέχνης.

Καὶ ὁ *Ἐξωνάρθηξ* ἦν ὁμοίως κεκοσμημένος διὰ ψηφιδωτοῦ θαπέδου, ἀλλὰ τοῦτο εἶνε πως ἀτεχνότερον πεποιημένον, δὲν ἀπεκαλύφθη δ' εἰσέτι ἐξ ὀλοκλήρου.

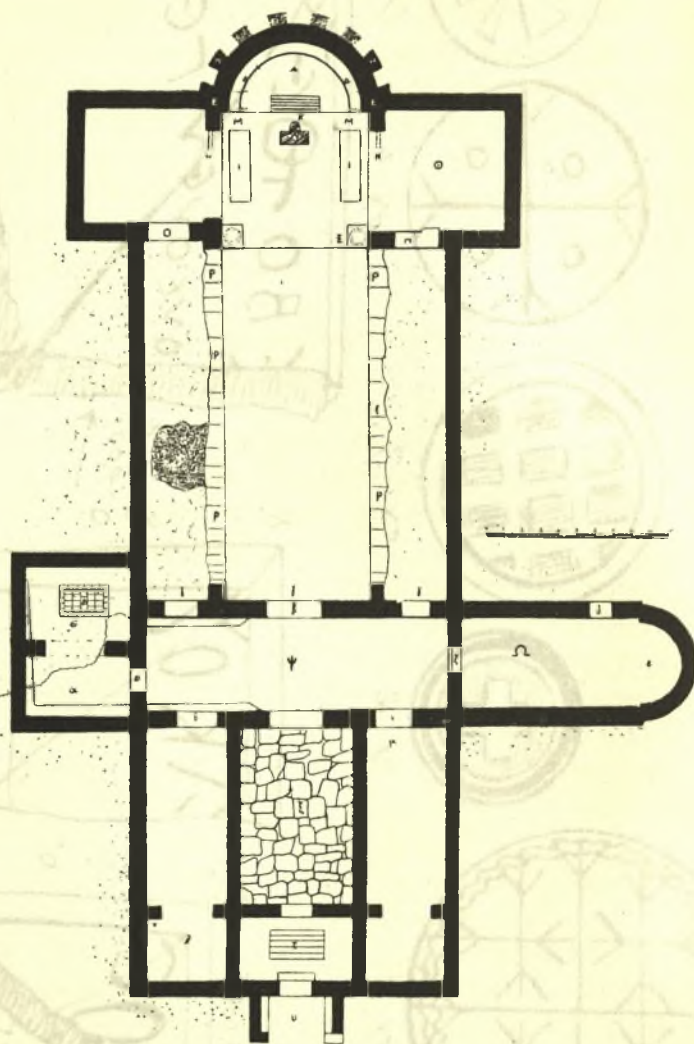
Γλυπτὰ μάρμαρα καὶ ἐνεπίγραφοι κέραμοι.

Ἄλλ' ἐκτὸς τοῦ μοναδικοῦ τούτου ψηφιδωτοῦ ἡ ἀνασκαφὴ τῆς ἀρχαίας Βασιλικῆς Δουμετίου ἤνεγκεν εἰς φῶς καὶ πληθὺν μαρμαρίνων ἀρχιτεκτονικῶν μελῶν, τεμάχια γλυπτῶν, ἰδίως ἀναγλύφων καὶ κεράμους μετὰ σφραγίδων ἢ ἐνεπιγράφους, περὶ ὧν δ' ὅμως δὲν ἐπιτρέπει ὁ πρὶν χώρος, ὅπως διὰ μακρῶν καὶ λεπτομερῶς διακλᾶσθωμεν. Ἐκ τούτων πλεῖστά εἰσι σπουδαιότατα, οἷον ἀνάγλυφον πκριστῶν σικυρόν, ἐκκτέρωθεν δὲ δύο ἄμνους συμβολίζοντας τὸν Ἰησοῦν Χριστόν, εἷτα περὶ τὰ εἴκοσι τεμάχια μαρμαρίνων ἀναγλύφων μεγάλων, φερόντων ἐπ' ἀμφοτέρων τῶν πλευρῶν παραστάσεις ἐκ πτηνῶν, σταφυλῶν, σταυρῶν, ἰχθύων καὶ τῶν τοιούτων. Τὰ ἀνάγλυφα ταῦτα θ' ἀπετέλουν ἴσως διάστυλα ἢ σιγητὰ περὶ τὴν «σωλῆαν», ὡς εἴθιστο κατὰ τοὺς πρώτους χριστιαν. χρόνους ἐν ταῖς Βασιλικαῖς.

Τέλος πλεῖσται κέραμοι φέρουσι σφραγίδας ἐκ σταυρῶν ποικιλοτρόπως πεποικιλμένων καὶ χριστιαν. ἐπιγραφάς, ἐξ οὗ φανερόν γίνεται μεθ' ὁπότης φροντίδος καὶ θαπᾶνης ἠικοδομήθη ὁ μεγαλοπρεπὴς οὗτος ναός, ὅστις ὡς ἐκ τῆς περιδλέπτου τοποθεσίας ἐφ' ἧς ἀνιδρύθη, ἀκριβῶς ἄνωθεν τῆς μεγάλης τῆς πόλεως *Δεξαμενῆς*, καὶ ἐκ τοῦ πλούτου καὶ μεγαλοπρεπείας αὐτοῦ, θὰ ἦτο ἀναμφισβητήτως ὁ *Μητροπολιτικὸς* ἢ *Καθεδρικὸς* ναὸς Νικοπόλεως. Ἐκ πασῶν δὲ τῶν ἐνδείξεων, οἷον τοῦ τρόπου τῆς τοιχοδομίας καὶ τοῦ σχήματος, εἷτα ἐκ τῶν ψηφιδωτῶν καὶ ἐπι-



Εικ. 23.



Κάτωμος Χριστιαν. Βασιλικῆς Λουμετίου ἐν Νικοπόλει.

γραφῶν καὶ ἐξ ἄλλων ἔτι κειμηλίων καθίσταται πιθανώτατον, σχεδὸν βέβαιον, ὅτι ἡ Βασιλικὴ αὕτη ἀνηγέρθη κατὰ τὸ μέσον τοῦ 5' αἰῶνος μ. Χ. (εἰκ. 23).

Τὴν κάτοψιν τοῦ ναοῦ ἐξεπόνησεν ὁ δόκιμος τῆς Ἀρχαιολ. Ἑταιρείας ἀρχιτέκτων κ. Γεώργ. Εὐθγένιος. Λεπτομερὴς δὲ περιγραφὴ αὐτοῦ μετὰ πινάκων καὶ εἰκόνων τῶν περιφήμων ψηφιδωτῶν δημοσιευθήσεται ἐν τοῖς τεύχεσι τῆς Ἀρχαιολ. Ἐφημερίδος τοῦ τρ. ἔτους.

Πρὸς διατήρησιν δὲ τῶν ψηφιδωτῶν κατεσκευάσθησαν, δαπάναις τοῦ Δημοσίου, ἐπὶ τῶν δύο τετραγώνων (τῆς βορ. καὶ μεσημβρ. πτέρυγος) τεράστιαι ἐκ ψευδαργύρου στέγαι, τὰ δὲ λοιπὰ κατεχώρηθησαν ἐκ νέου διὰ χρώματος, διότι ἄλλως αἱ διηνεκεῖς βροχαί, αἱ λίαν ἐπιχωριάζουσιν ἐν Ἡπείρῳ, θὰ κατέστρεφον ταῦτα ὁλοσχερῶς.

Ἐν Κορίνθῳ τῇ 30 Μαΐου 1916.

ΛΛΕΞ. ΦΙΛΑΔΕΛΦΕΥΣ