

# ΑΡΧΑΙΟΛΟΓΙΚΑ ΧΡΟΝΙΚΑ

ΑΙ ΕΠΙ ΤΗΣ ΠΙΝΔΟΥ ΙΕΡΑΙ ΜΟΝΑΙ  
ΒΡΑΧΑΣ ΚΑΙ ΡΕΝΤΙΝΗΣ

Ἐπὶ τῶν δυσπροσίτων κορυφῶν τῶν Ἀγραφῶν κρύπτονται κατάγραφοι οἱ ναοὶ τῶν ποτε ἄκμαίων μονῶν<sup>1</sup>, αἵτινες, κατὰ τοὺς μακροὺς τῆς δοκιμασίας τοῦ ἔθνους χρόνους, θρησκείαν καὶ γλῶσσαν καὶ παραδόσεις διεφύλαξαν. Τὰ ἱερὰ ταῦτα τεμένη, περὶ τῶν ὁποίων συνησπίσθησαν «εὐσεβεῖς χριστιανοὶ καὶ γενναῖοι ἀρματωλοὶ» καὶ τὰ ὁποῖα κατὰ τοὺς ζοφεροὺς τῆς δουλείας αἰῶνας ὑπῆρξαν σχολεῖα καὶ βιβλιοθήκαι, νοσοκομεῖα καὶ πτωχοκομεῖα τοῦ ἔθνους, προκαλοῦσι σήμερον βαθεῖαν τὴν θλίψιν τοῦ ἐπισκέπτου διὰ τὴν ἐγκατάλειψιν εἰς ἣν εὐρίσκονται. Ἀρκεῖ νὰ εἰπώμεν ὅτι τινὰ ἐξ αὐτῶν, ὡς τὸ κατωτέρω ἐξεταζόμενον τῆς Βράχας, εἶχον μεταβληθῇ ἐπὶ σειρὰν ἐτῶν εἰς στάβλους!

Δίδομεν κατωτέρω συνοπτικῶς τὰ στοιχεῖα — ἀρχιτεκτονικά, διακοσμητικά, ἐπιγραφικά — δύο ἐκ τούτων τῶν μονῶν: τῆς Βράχας καὶ τῆς Ρεντίνης. Ἀμφότεραι, κατὰ τὸν μεσαίωνα, ὑπῆγοντο ἐκκλησιαστικῶς εἰς τὴν ἐπισκοπὴν Λιτζᾶς καὶ Ἀγραφῶν<sup>2</sup>.

## Η ΜΟΝΗ ΒΡΑΧΑΣ

Ἡ μονὴ αὕτη κεῖται εἰς ἀπόστασιν ἡμισείας περίπου ὥρας ἀπὸ τοῦ δμωνύμου χωρίου ἐν τῷ τέως Δήμῳ Κτιμενίων<sup>3</sup> (εἰκ. 1). Ἐκκλησιαστι-

<sup>1</sup> Βλ. Α. ΟΡΛΑΝΔΟΥ, Ἡ ἐπὶ τῆς Πίνδου ἱερὰ μονὴ Κορώνης, ΕΕΒΣ 15, 1939, σ. 405-416. Τοῦ αὐτοῦ, Σταχυολογήματα ἐκ μονῶν τῆς Πίνδου, ΑΒΜΕ 5, 1939-40, σ. 167 κ.έ. καὶ Π. Ι. ΒΑΣΙΛΕΙΟΥ, Ἡ ἀγιογραφικὴ τέχνη καὶ οἱ ζωγράφοι τῆς στῆν Εὐρυτανία, Ζυγός, Νοέμβριος 1957 (ἀρ. 25), σ. 19-24, ὅπου καὶ ἡ σχετικὴ βιβλιογραφία.

<sup>2</sup> Π. Ι. ΒΑΣΙΛΕΙΟΥ, Ἡ ἐπισκοπὴ Λιτζᾶς καὶ Ἀγραφῶν ἐπὶ Τουρκοκρατίας, μὲ σύντομη ἐπισκόπηση τῆς ἱστορίας τῆς Εὐρυτανίας, τῶν μοναστηριῶν καὶ τῶν σχολῶν τῆς, Ἀθήνα 1960, ἐν λ. Βράχα καὶ Ρεντίνα.

<sup>3</sup> Ο. ΡΟΥΣΣΕΒΙΛΛΕ, Voyage de la Grèce, Paris 1826, τόμ. 4, σ. 17, ἀναφέρει ἀπλῶς τὰ χωρία Βράχας καὶ Ρεντίνης ὡς ὑπαγόμενα εἰς τὸ σαντζάκιον

κῶς ὑπάγεται εἰς τὴν μητρόπολιν Ναυπακτίας καὶ Εὐρυτανίας. Ἐκ τῶν κτισμάτων τῆς μονῆς δὲν σώζεται σήμερον εἰμὴ μόνον τὸ καθολικόν<sup>1</sup>, σεμνυνόμενον ἐπ' ὀνόματι τῆς Μεταμορφώσεως τοῦ Σωτῆρος (πίν. Α, α)<sup>2</sup>.

## ΑΡΧΙΤΕΚΤΟΝΙΚΗ

Ὁ ναὸς οὗτος, μικρῶν διαστάσεων, παρουσιάζει τὰ χαρακτηριστικὰ τῶν καθολικῶν τῆς Τουρκοκρατίας: εὐτελεῖ τοιχοδομίαν, περιορισμένον φωτισμὸν δι' ὀλίγων στενῶν τοξωτῶν παραθύρων, ἀσβεστοχορίστους προσόψεις κ.τ.τ.<sup>3</sup> Ἐν κατόψει ἔχει τὸν τύπον τῶν ἀθωνικῶν καθολικῶν δηλαδὴ τὸν ἐγγεγραμμένον σταυροειδῆ μετὰ τρούλλου καὶ πλαγίων ἀψίδων<sup>4</sup> ἥτοι, πλὴν τῆς τοῦ ἱεροῦ, καὶ δύο ἄλλων, τοποθετημένων κατ' ἐπέκτασιν τῶν ἐγκαρσίων σκελῶν τοῦ σταυροῦ. Αἱ τρεῖς αὗται ἀψίδες, ὁμοίας πᾶ-

Θεσσαλίας. Ἀριθμεῖ 40 οἰκογενεῖας ἐν Βράχα ἔναντι 400 ἐν Ρεντίνῃ.

<sup>1</sup> Ἡ μονὴ Βράχας ἔπαυσε νὰ λειτουργῇ μετὰ τὸν νόμον περὶ καταργήσεως τῶν μονῶν. Τῷ 1837, τὸ Δημοτικὸν Συμβούλιον τοῦ Δήμου Κτιμενίων δι' ἐγγράφου του πρὸς τὸ ἀρμόδιον Ὑπουργεῖον ἐξήτησε τὴν ἐπανασύστασιν τῆς μονῆς ἀλλ' ἡ αἰτήσις του δὲν ἐγένετο δεκτὴ. Βλ. Γενικά Ἀρχεῖα τοῦ Κράτους, φάκ. 194 Γ III 488 (54 ἐγγραφα). Τῷ 1929 ὁ ναὸς ἐχρησιμοποιεῖτο ὡς στάβλος: βλ. Π. Ι. ΒΑΣΙΛΕΙΟΥ, Ἀνηγέρθη ὁ πάνσεπτος καὶ ἱερὸς οὗτος ναός..., Περ. Φθιώτις, Λαμία Σεπτ.-Ὀκτ. 1958 (ἀρ. 17), σ. 269. Τῷ 1951 χάρις εἰς τὰς ἐνεργείας τοῦ Ἀναμορφωτικοῦ Συνδέσμου τῶν ἀπανταχοῦ Βραχηνῶν ὁ ναὸς ἀνεκρηύχθη ἱστορικὸν μνημεῖον, νῦν δὲ μερίμνη τοῦ Διευθυντοῦ Ἀναστηλώσεως τοῦ Ὑπουργείου Παιδείας κ. Ε. Στίκα ἐγένοντο αἱ σχετικαὶ ἐπισκευαί.

<sup>2</sup> Αἱ φωτογραφίαι τῶν πινάκων F, Z καὶ Η ὀφείλονται εἰς τὴν κ. Βλαχάκη-Ράγκου, τὴν ὁποίαν καὶ ἀπὸ τῆς θέσεως ταύτης εὐχαριστοῦμεν. Ἐπίσης ὀφείλομεν εὐχαριστίας εἰς τὸν Συνταγματάρχην κ. Β. Μαντουζῖον διὰ τὴν πολύτιμον βοήθειαν ἣν μᾶς παρέσχε κατὰ τὴν ἐπίσκεψιν τῆς μονῆς.

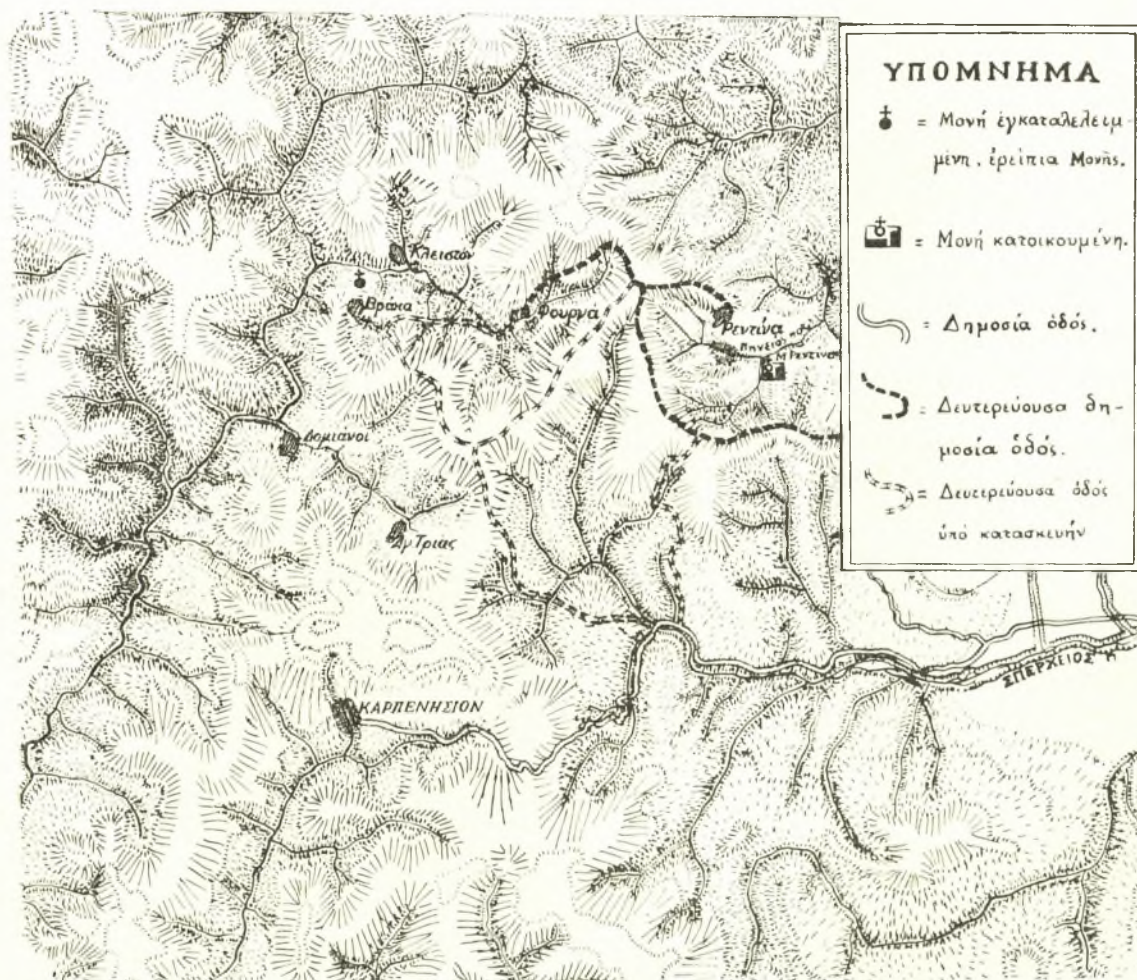
<sup>3</sup> Γ. ΣΩΤΗΡΙΟΥ, Χριστιανικὴ καὶ βυζαντινὴ ἀρχαιολογία, τόμ. Α', Ἀθήναι 1942, σ. 458.

<sup>4</sup> Α. ΟΡΛΑΝΔΟΥ, ΑΒΜΕ 5, 1939-40, ἐνθα μελετᾶται λεπτομερῶς ὁ σταυροειδὴς ἐγγεγραμμένος μετὰ τρούλλου ναός.



σαι κατασκευῆς, εἶναι ἐσωτερικῶς μὲν ἡμικυκλικαί, ἐξωτερικῶς δὲ ἡμιδεκάπλευροι. Τὸν κεντρικὸν τροῦλλον ὑποβαπτάζουσιν ἐν τῷ ἐσωτερικῷ τέσσαρες κίονες. Μόνη εἴσοδος τοῦ ναοῦ ὑπάρχει ἡ τῆς δυτικῆς πλευρᾶς, πρὸ τῆς ὁποίας ἀνοι-

(πίν. Γ, β). Ἡ ἱστορήσις εἰς τὸ ἐσωτερικὸν ἐγένετο κατὰ τὸ κατ' ἐπαλλήλους ὀριζοντίας ζώνας σύστημα διακοσμῆσεως: Εἰς τὴν κάτω ζώνην ἱστοροῦνται ἐν παρατάξει ὁλόσωμοι ἅγιοι, κατὰ τὸ πλεῖστον στρατιωτικοὶ καὶ ἱε-



Εἰκ. 1. Χάρτης τῆς Εὐβοῦτανίας δεικνύων τὴν θέσιν τῶν μονῶν Βράχας καὶ Ρεντίνης.

κτὸν ὑπόστεγον χρησιμεύει ὡς ἐξωνάρθηξ (βλ. κάτωψιν εἰκ. 2).

#### ΖΩΓΡΑΦΙΚΗ

α) **Θρησκευτικὴ εἰκονογραφία.** Ἐσωτερικῶς ὁ ναὸς εἶναι κατάγραφος, φέρει δ' ἔτι τοιχογραφίας καὶ ἐπὶ τῆς ἐξωτερικῆς παρεῖδς τοῦ δυτικοῦ τοίχου, ἔνθα παρίσταται τὸ ἀποκαλυπτικὸν θέμα τῆς Δευτέρας Παρουσίας<sup>1</sup>

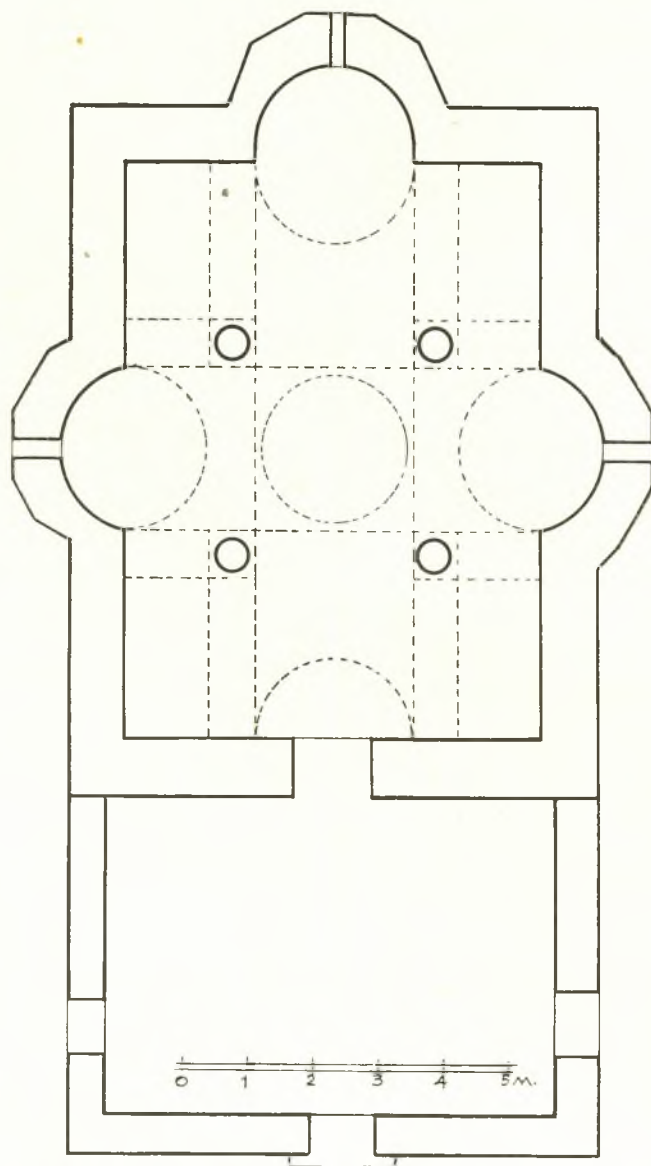
<sup>1</sup> Αἱ ἐξωτερικαὶ αὗται τοιχογραφίαι ἔχουσι καταστροφή ὑπὸ χαραγμάτων καὶ υπογραφῶν νεωτέρων ἐπισκεπτῶν.

ράρχαι. Ὑπερθεν τούτων στηθάρια ἁγίων, ἔτι δὲ ἀνωτέρω παραστάσεις τῶν θεομητορικῶν καὶ δεσποτικῶν ἑορτῶν κατὰ χρονολογικὴν σειρὰν. Εἰς τὸν κεντρικὸν τροῦλλον, κατὰ τὸ σύνθηδες, παρίσταται ὁ Παντοκράτωρ καὶ εἰς τὸν δυτικὸν θόλον ἡ Θεοτόκος καὶ γύρωθεν σκηναὶ ἐκ τοῦ Ἀκαθίστου (πίν. Β). Ἐν τῇ κόγχῃ τοῦ ἱεροῦ εἰκονίζεται ἡ Θεία Λειτουργία καὶ κάτωθεν αὐτῆς ὁ Μελισμός, ἑκατέρωθεν τοῦ ὁποίου οἱ μεγάλοι ἱεράρχαι τῆς ἀνατολικῆς ἐκκλησίας συλλειτουργοῦσι. Χαρακτηριστικαὶ εἶναι αἱ εἰς

τὸν βόρειον τοῖχον τοῦ ἱεροῦ, παρὰ τὴν πρό-  
θεσιν, ἀπεικονίσαις τῆς συμβολικῆς σκηνῆς τοῦ  
Ἰωνᾶ ὡς καὶ τοῦ Ὁράματος τοῦ Ἁγίου Πέ-

ρχουσιν ἐσχάτως ἐπιζωγραφηθῇ.

β) *Οἱ κτήτορες*. Εἰς τὴν ΒΔ. γωνίαν τοῦ ναοῦ  
ἱστοροῦνται αἱ μορφαὶ τῶν κτητόρων (πίν. Γ, α).



Εἰκ. 2. Κάτοπις τοῦ καθολικοῦ τῆς Μονῆς Βράχας.

τρου Ἀλεξανδρείας<sup>1</sup>. Αἱ τοιχογραφίαι διατη-  
ροῦνται ἐν καλῇ καταστάσει, φαίνεται ὅμως ὅτι

<sup>1</sup> G. MILLET, La vision de Pierre d'Alexan-  
drie, Mélanges Ch. Diehl τόμ. II, σ 108 κ.ε. Ὁ  
Π. Ι. ΒΑΣΙΛΕΙΟΥ, Φθιώτις, ἔ.δ. σ. 270-271, θεωρεῖ ὡς  
πιθανοὺς ἀγιογράφους τῆς ἐκκλησίας τὸν Γεώργιον  
Γεωργίου καὶ τὸν Γεώργιον Ἀναγνώστου,

Εἶναι δ' οὗτοι, ὡς μᾶς διδάσκουσιν αἱ ἄνωθεν  
ἐκατέρου αὐτῶν γεγραμμένα ἐπιγραφαί:

γνωστοὺς ἐξ ἄλλων τοιχογραφιῶν τῆς Εὐρυτανίας,  
χωρὶς ὅμως νὰ προβάλῃ οὐδὲν ἐπιχείρημα. Μόνον  
λεπτομερὲς ἐξέτασις τῆς τεχνοτροπίας τῶν τοιχογρα-  
φιῶν τούτων δύναται νὰ ὁδηγήσῃ εἰς πιθανὰ συμπε-  
ράσματα.



ΔΑΜΑΣΚΗΝΟΣ ΙΕΡΟΜΟΝΑΧ(ΟΣ).  
ΔΗΜΗΤΡΙΟΣ ΠΡΟΣΚΥΝΗΤΗΣ | ΤΟΥ ΠΑΝΑΓΙΟΥ  
ΚΑΙ ΖΩΟΔΟΧΟΥ | ΤΑΦΟΥ ΚΑΙ ΚΤΗΤΩΡ ΤΗΣ  
ΑΓΙΑΣ | ΜΟΝΗΣ ΤΑΥΤΗΣ | *ἐκ κόμης Ἀγίας*

*Τριάδος.*

Οἱ δύο κτήτορες εἰκονίζονται δλόσωμοι, ἐστραμμένοι κατὰ τὰ τρία τέταρτα καὶ κρατοῦντες ὁμοίωμα τῆς ἐκκλησίας. Καὶ ὁ μὲν ἀριστερῶς εἰκονιζόμενος ἱερομόναχος Δαμασκηνὸς φέρει τὸ σύνθημα μοναχικὸν σχῆμα, κρατεῖ δὲ καὶ πατερίτζαν, προνόμιον τῶν ἡγουμένων τῶν σταυροπηγιακῶν μονῶν, ὁ δὲ Δημήτριος φορεῖ τὸ γνωστὸν ἔνδυμα τῶν ἀρχόντων τῆς ἐποχῆς: ποδιῶδες χειριδωτὸν ἐπικάμισον — εἶδος καφτάν — καὶ ἐπ' αὐτοῦ βραχύτερον ἐπενδύτην μετὰ βραχειῶν χειρίδων. Ἐπὶ τῆς κεφαλῆς φέρει σκοῦφον κεκοσμημένον διὰ γούνης.

Ποῖος ἀκριβῶς ἦτο ὁ Δημήτριος οὗτος καὶ πότε ἔζησε θὰ μάθωμεν ἐκ τῆς κτητορικῆς ἐπιγραφῆς, εἰς τὴν ἐξέτασιν τῆς ὁποίας μεταβαίνομεν ἀμέσως.

ΑΙ ΕΠΙΓΡΑΦΑΙ<sup>1</sup>

1. Ὑπερθεν τῆς πρὸς τὸν ναὸν θύρας τοῦ ἑξωνάρθικος καὶ εἰς τὴν ἐσωτερικὴν παρεῖαν τοῦ τοίχου εὕρηται ἡ κτητορικὴ ἐπιγραφή, ἣτις ἔχει οὕτω:

† ΑΝΗΓΕΡΘΗ ΕΚ ΒΑΘΡΩΝ ΚΑΙ ΘΕΜΕΛΙΟΥ ΕΝ ΕΤΕΙ  
ΑΥΜΕ | ΕΠΙ ΔΑΜΑΣΚΗΝΟΥ ΔΗ ΤΑΠΕΙΝΟΥ ΚΑΙ  
ΗΓΟΥΜΕΝΟΥ ΚΑΤΕΣΚΕΥΑΣΘΗ ΤΟ | ΠΑΡΟΝ ΦΑΙΔΡΟΝ  
ΕΡΓΟΝ. ΜΕΜΝΗΣΕ Χ(ΡΙΣΤ)Ε ΤΩΝ ΚΑΡΠΟΦΟΡΙ-  
ΚΩΝ. ΟΙΚΤΙΡΟΝ Χ(ΡΙΣΤ)Ε | ΤΟΥΣ ΕΝΘΑΔΕ ΟΙΚΟΥ-  
ΝΤΑΣ ΔΙΑΚΟΝΟΥΝΤΟΣ | ΔΑΜΑΣΚΗΝΟΥ ΗΓΟΥΜΕΝΟΥ  
ΤΟΥ ΕΞ ΑΡΤΗΣ ΧΩΡΙΟΥ ΟΝΤΟΣ ΚΑΙ ΔΗ ΕΞΟΔΩΝ  
ΤΟΥ ΕΞ ΑΓΙΑΣ ΤΡΙΑΔΟΣ ΧΩΡΙΟΥ ΤΟΥ ΠΡΟΣΚΥΝΗ-  
ΤΟΥ ΓΕΩΡΓΙΟΥ | ΚΑΙ ΤΗΣ ΣΥΜΒΙΟΥ ΑΦΕΝΤΩΣ  
Κ(ΑΙ) ΤΟ ΙΟΥ ΑΥΤΩΝ ΚΑΙ ΔΙΑΔΟΧΟΥ ΔΗΜΗΤΡΙΟΥ  
ΠΡΟΣΚΥΝΗΤΩΝ Υ|| ΕΞ ΩΝ ΤΑΥΤΑ ΕΓΕΓΟΝΕΙ.  
ΕΤΕΛΕΙΩΘΗ ΑΠΑΣΑ | Η ΜΟΝΗ ΑΡΧΙΕΡΑΤΕΥΟΝΤΟΣ  
ΚΥΡΟΥ ΝΕΚΤΑΡΙΟΥ. ΕΙΛΗΦΕ ΤΕΡΜΑ Η ΤΑΥΤΗΣ  
ΙΣΤΟΡΙΑ | ΕΝ ΤΩ ΑΨΝΗ ΕΤΕΙ ΣΩΤΗΡΙΩ Αὐγούστου  
15.

2. Εἰς τὴν αὐτὴν θύραν — ἀπὸ τοῦ ἑξωνάρ-

<sup>1</sup> Αἱ ἐπιγραφαὶ τοῦ ναοῦ τῆς Βράχας ἐδημοσιεύθησαν τὸ πρῶτον ὑπὸ τοῦ D. QUINN, Χριστιανικαὶ ἐπιγραφαὶ ἐν τῇ Πινδικῇ χώρῃ, Ἀρμονία 3, 1902, Ἀθήναι, τεύχος 2ον, σ. 65-67 καὶ ἐσχάτως ὑπὸ τοῦ Π. Ι. ΒΑΣΙΛΕΙΟΥ, Φθιώτις, ἔ.α. σ. 271-272. Ἡ ἡμετέρα ἀνάγνωσις δὲν διαφέρει οὐσιωδῶς τῶν προγενεστέρων, ἐπεὶ δὲ ὅμως αὐταὶ, ἀφορῶσαι εἰς τὴν χρονολόγησιν τοῦ ναοῦ, χρηρίζουσιν ἐρμηνείας, ἐθεωρήσαμεν σκόπιμον νὰ παραθέσωμεν αὐτάς ἐκ νέου.

θῆκος εἰς τὸν ναόν — ἀλλ' εἰς τὴν ἐσωτερικὴν παρεῖαν εἰκονίζεται εἰλητάριον, ὀριζοντίως ἐκτυλισσόμενον, ἐπὶ τοῦ ὁποίου ἀναγινώσκεται ἡ ἑξῆς μεγαλογράμματος ἐπιγραφὴ (πίν. Α, β):

ΕΙ ΜΕΝ ΦΙΛΟΣ ΠΕΦΥΚΑΣ ΕΙΣΕΛΘΕ ΚΑΙ |  
ΡΩΝ ΕΙ ΔΕ ΕΧΘΡΟΣ ΚΑΙ ΒΑΣΚΑΝΟΣ ΚΑΙ  
ΓΕΜΩΝ | ΔΟΛΟΥ ΠΟΡΡΩ ΠΟΡΡΩ ΠΕΦΕΥΓΕ  
ΤΗΣ ΠΥΛΗΣ ΤΑΥΤΗΣ | ΕΤΟΣ ΑΨΝΗ Αὐγού-  
στου 15.

3. Εἰς τὸ ἐσωτερικὸν τῆς ἀψίδος τοῦ ἱεροῦ καὶ εἰς ὕψος 3 περίπου μέτρων ἀπὸ τοῦ ἐδάφους πλὰξ ἐπιμήκης ἐντετοιχισμένη φέρει τὴν ἑξῆς μεγαλογράμματον ἐπιγραφὴν:

ΑΥΜΕ'  
ΕΓΙΝΕ ΟΥ |  
ΤΟΣ Ο ΝΑΟΣ<sup>1</sup>.

Ἐκ τῶν τριῶν τούτων ἐπιγραφῶν διδασκόμεθα:

1) Ὅτι ἐν ἔτει ΑΥΜΕ=1745 ἀνηγέρθη ἐκ βάθρων ὁ ναὸς τῆς Βράχας. Χορηγοὶ τῆς ἀνεγέρσεως ταύτης ἦσαν τὸ ζεύγος Γεώργιος καὶ Ἀφέντω, ὧν ἀγνοοῦμεν τὸ ἐπίθετον, καὶ ὁ υἱὸς τῶν Δημήτριος, πάντες προσκυνηταὶ τοῦ Ἀγίου Τάφου. Ὁ Δημήτριος οὗτος εἶναι ὁ ἀπεικονιζόμενος εἰς τὴν παρὰστασιν τῶν κτητόρων.

2) Ὅτι ἐν ἔτει 1758 — δηλαδὴ δεκαετία ἔτη ἀργότερον — ἐπερατώθη καὶ ἡ ἰστορήσις τοῦ ναοῦ. Θὰ πρέπει νὰ ὑποθέσωμεν, ὅτι κατὰ τὸ ἔτος τοῦτο δὲν ἔζων πλέον οἱ γονεῖς τοῦ Δημητρίου, ἀφοῦ μόνος αὐτὸς παρίσταται ὡς κτήτωρ πλησίον τοῦ ἡγουμένου Δαμασκηνοῦ.

ΤΟ ΞΥΛΟΓΛΥΠΤΟΝ ΤΕΜΠΛΟΝ

Ὁ ναὸς κέκτεται ἀξιόλογον τέμπλον, ξυλόγλυπτον ἐπιχρυσωμένον, τοῦ ὁποίου ὅμως τὰ θωράκια (κοινῶς ποδιές)<sup>2</sup> — ἐνθα συνήθως ἀναγράφονται ἡ χρονολογία καὶ ὁ τόπος προελεύσεως — κατεστράφησαν, ἀγνωστον πῶς, καὶ ἔχουσιν ἀντικατασταθῇ σήμερον διὰ κοινῶν σανίδων. Φέρει δ' ὡς συνήθως τὸ τέμπλον πλὴν τῶν δεσποτικῶν — ἐκατέρωθεν τῆς Ὁραίας Πύλης — εἰκόνων καὶ τὰς εἰκόνας τῶν Ἀποστόλων, εὐθὺς κάτωθεν τοῦ Σταυροῦ.

<sup>1</sup> Ὑπάρχει καὶ τετάρτη κτητορικὴ ἐπιγραφὴ (με χρονολογίαν) εἰς τὴν σφενδόνην τοῦ τρούλλου, ἀλλὰ λόγῳ τοῦ ὕψους δὲν ἠδυνήθημεν νὰ ἀναγνώσωμεν αὐτήν.

<sup>2</sup> Α. ΗΑΔJΙΜΙΧΑΛΙ, La sculpture sur bois, Hel-lénisme Contemporain, Athènes 1950, σ. 135-137.

Εἶναι δὲ αἱ δεσποτικαὶ εἰκόνες αἱ ἐξῆς, ἀρχῆς γινομένης ἀπὸ τῆς Ὁραίας Πύλης:

Δεξιᾶ: 1) Ὁ Σωτήρ (πίν. Δ, β). Παρὰ τοὺς πόδας του ἡ χρονολογία:  
ΕΤΕΙ ΑΠΟ ΧΡΙΣΤΟΥ | ΑΧΞΔ.  
(αχξδ' = 1664 μ.Χ.)

2) Ὁ Πρόδρομος. Κάτωθεν ἡ χρονολογία:  
ΤΡΟΑ'  
(ςροα' = 1662 - 63)

3) Οἱ Τρεῖς Ἱεράρχαι (πίν. Ε, β). Παρεμβάλλεται ἡ θύρα τοῦ διακονικοῦ.

4) Ὁ Ἅγιος Νικόλαος. Ὅπισθεν διὰ μελάνης ἡ μικρογράμματος ἐπιγραφή:  
Τοῦ ἁγίου Νικολάου | διὰ ἐξόδων  
Ἀθανασίου Σεπούλου, ἐκ κώμης  
Ἀγίας Τριάδος ἀπδ'. ὧς Ἀθανασίου,  
Γεωργίου, Εὐδοκίας, Μακαρίας καὶ  
Ἀναστασίου καὶ τῶν γονέων αὐτοῦ  
μνήσθητι Κύριε.  
(αψπδ' = 1784)

Ἀριστερᾶ: 5) Ἡ Παντάνασσα (πίν. Δ, α).

6) Ἡ Μεταμόρφωσις τοῦ Σωτήρος.

7) Ἡ Ζωοδόχος Πηγὴ (πίν. Ε, α).

Κάτωθεν, εἰς τὴν κορνίζαν, φέρεται αὕτη τὴν ἐπιγραφὴν:

ΖΩΣΑ ΠΗΓΗ ΧΑΡΙΤΟΣ ΥΠΑΡΧΟΥΣΑ  
ΠΟΤΙΣΤΩΝ ΠΑΝΤΟΣ ΤΟΥΣ ΕΙΣ ΣΕ  
προστρέχοντας. ἀπδ'  
Ὅπισθεν δὲ διὰ μελάνης:  
Τῆς Ζωοδόχου Πηγῆς | δι' ἐξόδων  
τοῦ Χατζηδημόν | τῆς Ἀγίας  
Τριάδος. ἀπδ'  
(αψπδ' = 1784)

Μετὰ τὴν πύλην τῆς προθέσεως:

8) Ὁ Ἅγιος Ἀνδρέας. Ὅπισθεν ἀναγινώσκεται ἡ ἐπιγραφὴ γεγραμμένη διὰ μελάνης:

«Ἡ παροῦσα εἰκὼν τοῦ ἁγίου | ἐν-  
δόξου ἀποστόλου Ἀνδρέου καὶ ἡ  
εἰκόνα τῆς Ζωοδόχου Πηγῆς  
καὶ τῶν Τριῶν Ἱεραρχῶν ἔγιναν  
διὰ συνδρομῆς τοῦ ἡγουμένου ἀρ-

χιμανδρίτου διὰ ἐξόδου τοῦ Δη-  
μητρίου προσκυνητοῦ ἐξ Ἀ-  
γίας Τριάδος, ἐν ἔτει ἀπδ'».

Ἐκ τῶν ἀνωτέρω ἐπιγραφῶν τοῦ τέμπλου δύο συμπεράσματα ἐξάγονται:

α) Ἡ χρονολογία 1663 - 1664, ἣν μᾶς δίδουν τινὲς τῶν εἰκόνων (Σωτήρ, Πρόδρομος), προϋποθέτει παλαιότερον τοῦ 1745 κτίσμα. Ἄλλωστε εἰς τὴν ὁρολογίαν τῶν μοναστικῶν ἐπιγραφῶν «ἀνηγέρθη ἐκ βάθρων» ἢ «ἐκ βάθρων γῆς»<sup>1</sup> σημαίνει συνήθως ἀνακαίνισιν. Ἡ ὑπόθεσις αὕτη περὶ ὑπάρξεως παλαιότερου κτίσματος ἐνισχύεται καὶ ἐκ σημειώματος τοῦ κώδικος τῆς ἐν Φουρνᾷ μονῆς τῆς Ζωοδόχου Πηγῆς, ἐνθα ἀναφέρεται ἡ μονὴ ὡς ὑπάρχουσα ἐν ἔτει 1738<sup>2</sup>. Ἀτυχῶς ἡ παντελὴς καταστροφὴ τῶν κτισμάτων τῆς μονῆς καὶ τῶν τυχόν ἐπιγραφῶν, ὥς καὶ ἡ ἀπώλεια τῶν σχετικῶν κωδίκων δὲν ἐπιτρέπουσι περαιτέρω εἰκασίας.

β) Ἐὰν συνδυάσωμεν τὰ στοιχεῖα, ἅτινα μᾶς παρέχει ἡ ἐπιγραφὴ τῆς εἰκόνης τοῦ Ἁγίου Ἀνδρέου (ὑπ' ἀριθ. 8), δηλαδὴ τὸν Δημήτριον προσκυνητὴν ἐξ Ἀγίας Τριάδος, δαπάναις τοῦ ὁποίου ἐγένετο καὶ ἡ εἰκὼν τῆς Ζωοδόχου Πηγῆς, καὶ τὰ ἀναγραφόμενα ἐπὶ τῆς εἰκόνης τῆς Ζωοδόχου Πηγῆς (ὑπ' ἀριθ. 3), δηλαδὴ τὸν δωρητὴν Χατζηδημόν ἐξ Ἀγίας Τριάδος, ὥς καὶ τὸ ἔτος 1784, εὐκόλως δυνάμεθα νὰ συναγάγωμεν τὸ συμπέρασμα ὅτι ὁ εἰκονιζόμενος εἰς τὴν ΒΔ. γωνίαν τοῦ ναοῦ κτήτωρ Δημήτριος, προσκυνητὴς τοῦ Παναγίου Τάφου (ἐπομένως Χατζῆς), δὲν εἶναι εἰμὴ ὁ Δημήτριος Χατζηδημόν<sup>3</sup> δωρητὴς τῶν τριῶν εἰκόνων.

#### Η ΜΟΝΗ ΡΕΝΤΙΝΗΣ

Ἡ μονὴ Ρεντίνης (πίν. F, α) κεῖται ἐν τῷ τέως δήμῳ Μενελαΐδος, ἀπέχουσα μίαν ὥραν τοῦ ὁμωνύμου χωρίου (εἰκ. 1). Τιμᾶται ἐπ' ὀνόματι

<sup>1</sup> Βλ. προχείρως: Μ. ΘΕΟΧΑΡΗ, Παναγία ἡ Ἀρτωκοστᾶ, εἰς μνήμην Γ. Π. Οἰκονόμου, τόμ. Γ' (ΑΕ 1953-54), σ. 245.

<sup>2</sup> Βλ. Κώδικα Μουσείου Μπενάκη ὑπ' ἀρ. 37 σ. 36 καὶ Χ. ΧΑΤΖΗΘΑΝΟΥ, Κώδιξ τῆς Ἱ. Μ. Ζωοδόχου Πηγῆς, Ἀθῆναι 1938, σ. 42-43.

<sup>3</sup> Ἀντιθέτως, οὐδαμοῦ εὑρομεν τὴν παραμικρὰν μνησίαν τοῦ Παπαχατζῆ, τὸν ὅποιον «μὲ ἐπιφύλαξιν συσχετίζει» ὁ ΒΑΣΙΛΕΙΟΥ πρὸς τὸν Δημήτριον κτήτορα. Βλ. ΒΑΣΙΛΕΙΟΥ, Φθιώτις. ἔ.δ. σ. 271 σημ. 6.

<sup>1</sup> Καὶ ἡ εἰκὼν αὕτη ἐξωγραφήθη διὰ τῆς αὐτῆς χειρὸς ὥς αἱ δύο ἄλλαι, τοῦ Σωτήρος καὶ τοῦ Προδρόμου.



τῆς Κοιμήσεως τῆς Θεοτόκου ἀλλ' ἐπειδὴ κέκτηται καὶ τὴν κάραν τοῦ Ἀγίου Βασιλείου Ἀγκύρας<sup>1</sup> ἐορτάζει πανηγυρικῶς καὶ τὴν μνήμην αὐτοῦ τὴν 22<sup>αν</sup> Μαρτίου. Ἐκκλησιαστικῶς ὑπάγεται σήμερον εἰς τὴν μητρόπολιν Θεσσαλιώτιδος καὶ Φαναριοφανείων<sup>2</sup>. Κατὰ τοὺς χρόνους τῆς Τουρκοκρατίας ἐγνώρισε μεγίστην ἀκμὴν κατέχουσα πλουσιώτατα μετόχια<sup>3</sup> (εἰς Κατάχωρον, Σμόκοβον, Δομοκόν, Τσούκαν κλπ.), πλεῖστα καὶ μεγάλης ἀξίας κειμήλια (δωρεαὶ ὁμοδόξων Κρατῶν) ὧς καὶ σημαντικὴν βιβλιοθήκην<sup>4</sup>. Ἀπὸ τοῦ ΙΗ' αἰῶνος διετῆρει Σχολὴν<sup>5</sup> καὶ νοσοκομεῖον διὰ τοὺς ἀπόρους. Ἐγκαταλειφθεῖσα ὅμως μετὰ τὴν Ἐπανάστασιν ἐπὶ σειρὰν ἐτῶν ἐσυλήθη καὶ πολλὰ τῶν κτηρίων τῆς κατεστράφησαν<sup>6</sup>. Τῷ 1927 ἐπανίδρυσεν ταύτην διὰ διατάγματος ὁ λόγιος μητροπολίτης Θεσσαλιώτιδος

<sup>1</sup> Ὁ Ἅγιος Βασίλειος Ἀγκύρας θεωρεῖται προστάτης τῶν ποιμένων. Διὰ τὰ λαογραφικὰ τῆς μονῆς βλ. Δ. ΔΟΥΚΑΤΟΥ, Λαογραφικὴ ἀποστολὴ εἰς τὰ Θεσσαλικά Ἀγροφά (7-27 Ἰουλίου 1959), Ἐπετηρὶς τοῦ Λαογρ. Ἀρχείου τῆς Ἀκαδημίας Ἀθηνῶν, τόμ. 11-12 (1958-59), ἐν Ἀθήναις 1960, σ. 309. Τοῦ αὐτοῦ, ραδιοφωνικὴν ἐκπομπὴν τῆς 18ης Ὀκτωβρίου 1959 ὑπὸ τὸν τίτλον «Ἀπὸ τὴν Καρδίτσα στὰ Θεσσαλικά Ἀγροφά».

<sup>2</sup> Τὸ ὄνομα *Ρεντίνα* ἀναφέρεται ἤδη τὸ 1342 ὑπὸ τοῦ ΚΑΝΤΑΚΟΥΖΗΝΟΥ (III, 38 καὶ 39, Βόννης σ. 236, 5 καὶ 239, 4) διὰ φρούριον ἀπέχον τῆς Θεσσαλονίκης ἡμέρας ὁδὸν ἀνατολικῶς. Ἄρα πρόκειται περὶ ἄλλου.

<sup>3</sup> Δηλωτικὴ τοῦ πλούτου τῆς μονῆς εἶναι ἡ ἀνάμνησις εἰς τοὺς ἐγγυρίους τῶν περιφημῶν οἰναποθηκῶν (τὰ λεγόμενα βαγεναρεῖα ΟΡΛΑΝΔΟΥ, Μον. Ἀρχ.<sup>2</sup> σ. 75) τῆς μονῆς, ἔνθα ὁ οἶνος μετεφέρετο ἐκ τῶν πατητηρίων οὐχὶ διὰ δοχείων ἀλλὰ διὰ σωλήνων. Βλ. ἀνάλογον παράδοσιν διὰ τὸ γάλα τῶν ποιμνίων: Δ. ΔΟΥΚΑΤΟΝ, ἔ.δ.

<sup>4</sup> Ἐκ τῆς πλουσιωτάτης βιβλιοθήκης δὲν διεσώθησαν εἰμὴ ὀλίγα ἐντυπα, παλαιαὶ ἐκδόσεις Βενετίας καὶ Ὁλλανδίας. Τὸ παλαιότερον ὅπερ εἶδομεν εἶναι Μηναιὸν Ὀκτωβρίου τοῦ 1512 ἐκτυπωθὲν «ἐπιμελείᾳ καὶ ἐπιδιορθώσει Γεωργίου ἱερέως Βλαστοῦ Κρητός, τοῦ ἐπονομαζομένου Πουνιαλέτου».

<sup>5</sup> Μ. ΠΑΡΑΝΙΚΑ, Σχεδιάσμα τῆς καταστάσεως τῶν γραμμάτων ἐν τῷ Ἑλληνικῷ ἔθνει ἀπὸ τῆς ἀλώσεως τῆς Κωνσταντινουπόλεως μέχρι τῶν ἀρχῶν τῆς ΙΘ' ἑκατονταετηρίδος, Κωνσταντινούπολις 1867, καὶ Π. Ι. ΒΑΣΙΛΕΙΟΥ, Ἐπισκοπὴ Λιτξῆς καὶ Ἀγρόφων, σ. 95.

<sup>6</sup> Κυρίως αἱ συμβᾶσαι ἐντὸς τῆς μονῆς ἐπαναστάσεις τοῦ 1854 ὑπὸ τοὺς ὀπλαρχηγούς Χαμχουγιάν καὶ Κυριάκον καὶ τοῦ 1867 ὑπὸ τὸν Εὐάν. Κατσιούλαν καὶ Κ. Καραστάθην ἠρείπωσαν αὐτήν.

Ἰεζεκιήλ<sup>1</sup>. Τὸ ἠρειπωμένον καθολικὸν τῆς μονῆς, ὅπερ ἠπεῖλει κατάρρευσιν, ἀνεστηλώθη πρὸ ὀλίγων ἐτῶν ὑπὸ τῆς Διευθύνσεως Ἀναστηλώσεως τοῦ Ὑπουργείου Παιδείας.

Ἐκ τῶν μοναστηριακῶν κτηρίων διατηροῦνται μόνον τὰ τῆς ἀνατολικῆς καὶ τῆς δυτικῆς πτέρυγος, ἀριθμοῦντα περὶ τὰ πενήντα κελία διατεταγμένα εἰς δύο ὁρόφους μετὰ ξυλίνων ἡλιακῶν. Ἐν τῇ δυτικῇ πτέρυγῃ παρὰ τὸ ποτὲ Ἡγουμενεῖον, ὑπάρχει παρεκκλήσιον τιμώμενον ἐπ' ὀνόματι τοῦ Τιμίου Σταυροῦ (πίν. Ζ, α, Η, β), ἐντὸς τοῦ ὁποῦ κεκρυμμένη θύρα ὁδηγεῖ εἰς κατώγειον. Τὸ κατώγειον τοῦτο — κατὰ πρόσφατον παράδοσιν — ἐχρησίμευεν ὡς «κρυφὸ σχολεῖο» (πίν. Ζ, β). Ἐν τούτοις οἱ ἐπισκεφθέντες παλαιότερον τὴν μονὴν καὶ αὐτὸς ὁ QUINN (1902) ὑποστηρίζουσιν ὅτι ἡ κρύπτη αὕτη δὲν ἦτο ἄλλο εἰμὴ κρυψὼν διὰ τὰ τιμαλφῇ, ἐν καιρῷ ληστρικῶν ἐπιδρομῶν, ἡ ἐρμηνεία δ' αὕτη φαίνεται καὶ πιθανωτέρα<sup>2</sup>.

#### ΑΡΧΙΤΕΚΤΟΝΙΚΗ

Ἡ κάτοψις τοῦ καθολικοῦ — μετὰ τρουλλῶν καὶ χορῶν — συγγενεῖ ἐτι μᾶλλον πρὸς τὸν ἀγιορειτικὸν τύπον, καθότι πλὴν τῶν ἄλλων χαρακτηριστικῶν ἔχει καὶ τὰ εἰς τὰς πλαγίας πλευρὰς προσηρτημένα παρεκκλήσια<sup>3</sup> (βλ. κάτοψιν, εἰκ. 3), τὸ μὲν ἐν δεξιᾷ τιμώμενον ἐπ' ὀνόματι τοῦ Τιμίου Προδρόμου, τὸ δ' ἕτερον ἀριστερεᾶ, ἐπ' ὀνόματι τῶν ἁγίων Πέτρου, Παύλου καὶ Νικολάου. Ὑπάρχει καὶ ἐδῶ, ὡς εἰς τὴν Βράχαν, ἀνοικτὸν ὑπόστεγον, μεταγενεστέρως κατασκευῆς, χρησιμεῖον ὡς ἐξωνάρθηξ.

Κατὰ τὴν ΒΔ. γωνίαν τοῦ κυρίως ναοῦ εὐρίσκεται κρύπτη ἐνθα φυλάσσονται τὰ ὀστᾶ τῶν κεκοιμημένων μοναχῶν. Ἡ θέσις ὅμως τῆς κρύπτῃς, ἀκριβῶς κάτωθεν τῶν προσωπογραφιῶν τῶν κητόρων, ὁδηγεῖ εἰς τὴν ὑπόθεσιν ὅτι ἐκεῖ ἀρχικῶς θὰ ὑπῆρχον οἱ τάφοι τῶν κητόρων καὶ ὅτι μεταγενεστέρως μετετράπη εἰς κοινὸν τῶν πατέρων ὀστεοφυλάκιον.

<sup>1</sup> ΙΕΖΕΚΙΗΛ, ΜΗΤΡΟΠΟΛΙΤΟΥ ΘΕΣΣΑΛΙΩΤΙΔΟΣ, Αἱ ἱεραὶ μοναὶ τῆς Πινδου, Θεολογία Β 7, 1929, σ. 30 κ.έ.

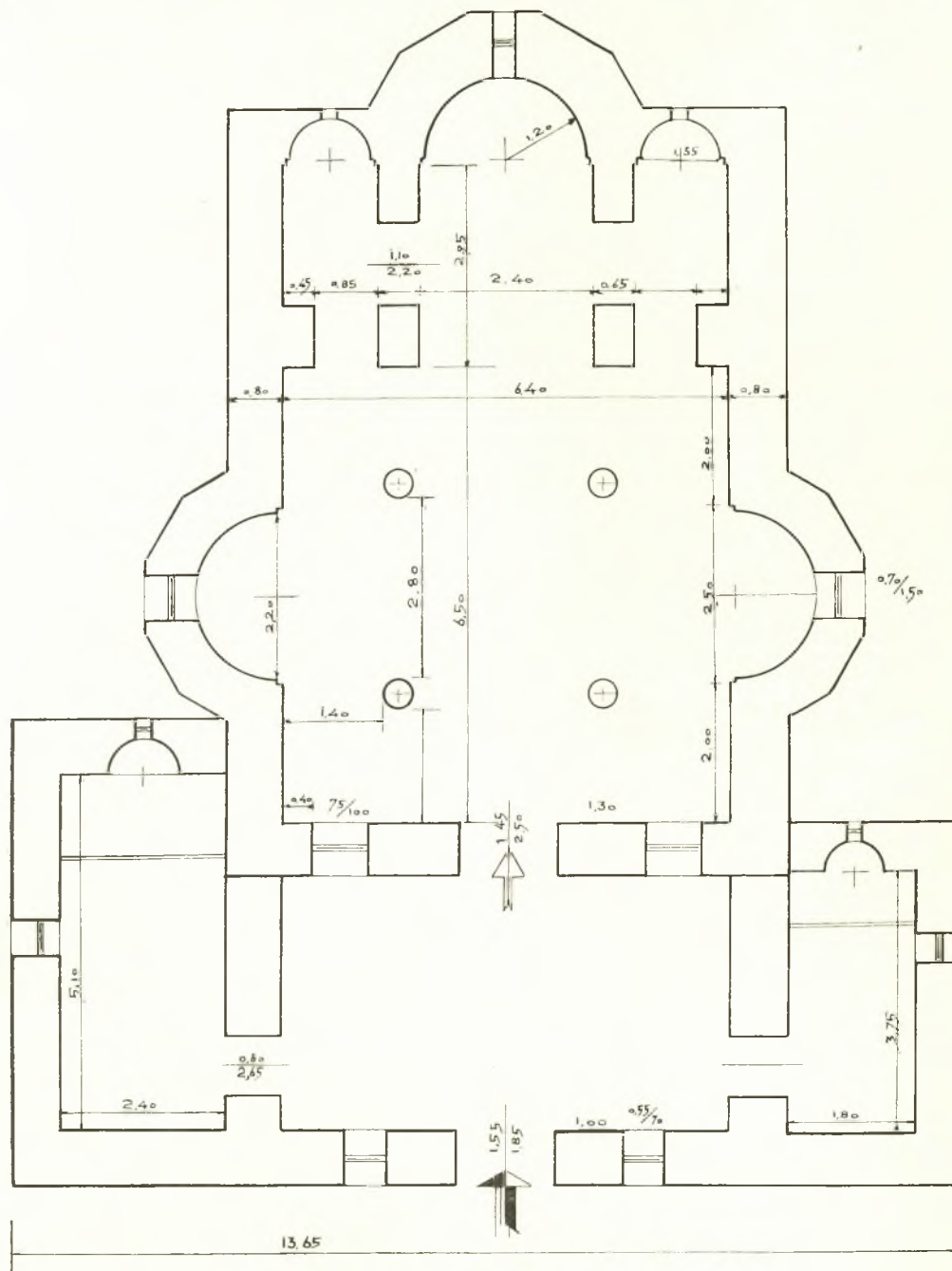
<sup>2</sup> D. QUINN, ἔ.δ. σ. 55-57.

<sup>3</sup> Γ. ΣΩΤΗΡΙΟΥ, ἔ.δ. σ. 459. ΟΡΛΑΝΔΟΣ, ΕΕΒΣ, 15, 407.

## ΖΩΓΡΑΦΙΚΗ

α) *Θρησκευτικὴ εἰκονογραφία.* Καὶ ὁ ναὸς οὗτος καλύπτεται ὅλος διὰ τοιχογραφιῶν δια-

τυτέρα καθημένη ἐπὶ θρόνου καὶ φέρουσα εἰς τὰς ἀγκάλας τὸν Χριστόν (πίν. Η, α). Ἐπὶ τῆς ἀνωτάτης ζώνης ὡς καὶ ἐπὶ τῶν ἡμιδο-



Εἰκ. 3. Κάτοψις τοῦ καθολικοῦ τῆς Μονῆς Ρεντίνης.

τεταγμένων κατὰ τὰς συνήθεις ἐπαλλήλους ζώνας. Ἐν τῇ κόγχῃ τοῦ ἱεροῦ εἰκονίζεται ἡ Θεία Λειτουργία καὶ ὑπεράνω αὐτῆς ἡ Πλα-

λίων ἱστοροῦνται, ὥς συνήθως, συνθέσεις ἐκ τοῦ θεομητορικοῦ καὶ τοῦ χριστολογικοῦ κύκλου, ἐνῶ εἰς τὸν νάρθηκα ἐπάλληλα τετράγωνα πλαίσια



περιβάλλουσι τοὺς εἰκοσιτέσσαρας οἴκους τοῦ Ἀκαθίστου<sup>1</sup>. Αἱ τοιχογραφίαι διατηροῦσι τὴν εἰκονογραφικὴν παράδοσιν, οἷα διεμορφώθη ἐν Ἀθῶ ἀπὸ τῶν ἀρχῶν τοῦ 16ου αἰῶνος<sup>2</sup> καὶ ἐκωδικοποιήθη ἀργότερον ἐν τῇ «Ἑρμηνείᾳ» τοῦ ΔΙΟΝΥΣΙΟΥ. Λεπτομέρειαι τινες ἰδιαίχουσιν εἰς δυτικὰ ἔργα (π.χ. ἡ εἰκονιζομένη ἐν τῷ ἡμιθολίῳ τῆς ἀριστερᾶς κόγχης Ἀνάστασις μετὰ τὸν Χριστὸν θριαμβευτὴν κρατοῦντα σημαίαν) μαρτυροῦσι ποιάν τινα ἐπίδρασιν ἐκεῖθεν. Ἔργον πρωτότυπον ἐποίησεν ὁ τεχνίτης ἱστορήσας τὰς προσωπογραφίας τῶν κτητόρων, ὧν τὰ πρόσωπα ἀποδίδει μεθ' ἱκανῆς φυσικότητος.

Ἐνδιαφέρονσαι εἶναι αἱ παραστάσεις ἐπὶ τοῦ νοτίου ἐξωτερικοῦ τοιχώματος τοῦ ἐξωνάρθηκος, καταφανῶς νεώτεραι τῶν ἄλλων καὶ τὰς ὁποίας ἡ παράδοσις ἀποδίδει εἰς αὐτὸν τοῦτον τὸν Διονύσιον τὸν ἐκ Φουρνᾶ. Εἶναι δ' αὐταὶ προϊόντα ζωγραφῆς λαϊκῆς φαντασίας, αἵτινα χαρακτηρίζει κυρίως αὐθορητισμός. Ἡ ἀξία τῶν ἔγκειται εἰς τὴν ἀπλοϊκὴν ἐκφραστικὴν τῶν δυνάμιν, ἥτις τὰς συνδέει στενῶς πρὸς τὸ εὐαγγελικὸν κείμενον, τὸ ὁποῖον «ἱστοροῦν» εἰς γλῶσσαν ἀπλὴν μὲν ἀλλὰ σαφεῖ (βλ. π.χ. τὴν δοκὸν ἐν τῷ ὀφθαλμῷ τοῦ ὑποκριτοῦ). Ἀπασαὶ αἱ παραστάσεις αὗται, σχέσιν ἔχουσαι μετὰ τὸν βίον καὶ τὰς ἀρετὰς τοῦ μοναχοῦ, ἀποτελοῦσιν ὥσει εἰκονογραφημένα παραγγέλματα πρὸς τοὺς ἐνασκουμένους.

Ἰδοὺ αἱ παραστάσεις κατὰ τὴν σειρὰν καθ' ἣν ἐμφανίζονται (ἀρχῆς γινομένης ἕξ ἀριστερῶν).

1 Ἡ θεία καὶ οὐράνιος Κλίμαξ τοῦ Ἀγίου Ἰωάννου (Ταῖς ἀρεταῖς πρόβαινε ὥσπερ βαθμίαι, τὸν νοῦν ἀννυῶν πρακτικαῖς θεωρίαις). Εἰκονίζεται ὁ Ἰωάννης τῆς Κλίμακος προσευχόμενος καὶ ἐνατενίζων κλίμακα, ἣν ἀναβαίνουνσι μοναχοί. Δαίμονες προσεγγίζοντες πλαγίως εἰς τὰς βαθμίδας ἀρπάζουσι διὰ τῶν ὀνύχων αὐτῶν ἐνίους ἐκ τῶν ἀναβαινόντων μοναχῶν καὶ ρίπτουσιν αὐτοὺς ἐντὸς χαίνοντος στόματος δράκοντος. Ὁ Χριστὸς παραλαμβάνει ὅσους ἐκ τῶν μοναχῶν κατορθώσωσι νὰ ἀνέλθωσι, εἰς δὲ ἄγ-

γελος στέφει αὐτοὺς διὰ τοῦ στεφάνου τῆς ἀφθαρσίας. Κάτωθεν τῆς παραστάσεως τὸ γνωστὸν ἐκ τῆς «Ἑρμηνείας» ἐπίγραμμα: *Βλέπων κλίμακα πρὸς πόλον ιεταμένην*<sup>1</sup> κλπ.

2. Ὁ Καιρὸς. Συμβολίζει τὴν εὐκαιρίαν, ἥς ὀφείλει νὰ ἐπωφεληται ὁ μοναχὸς διὰ τὸν πνευματικὸν ἀγῶνα. Εἰκονίζεται κατὰ τὸ ἀποδιδόμενον εἰς τὸν Λύσιππον ἄγαλμα, δηλαδὴ ὑπὸ μορφὴν νεανίου μετὰ περρωτοὺς πόδας τρέχοντος καὶ κρατοῦντος ξυρόν. Κάτωθεν τῆς παραστάσεως τὸ γνωστὸν ἐπίγραμμα τοῦ ΠΟΣΕΙΔΩΝΙΠΠΟΥ<sup>2</sup>: α. *Τίς, πόθεν ὁ πλάστης;* β. *Σικυνώνιος.* α. *Ὁννομα δὴ τίς;*

β. *Λύσιππος.* α. *Σὺ δὲ τίς;* β. *Καιρὸς ὁ πανδαμάτωρ.*

α. *Τίπτε δ' ἐπ' ἄκρα βέβηκας;* β. *Ἀεὶ τροχάω.* α. *Τί δὲ ταρσοὺς ποσσὶν ἔχεις διφυεῖς;* β. *Ἰπταμ' ἠπηνέμιος.*

α. *Χεῖρὶ δὲ δεξιερῇ τί φέρεις ξυρόν;* β. *Ἀνδράσι δεῖγμα, ὡς ἀκμῆς πάσης ὀξύτερος τέλεθω.*

α. *Ἡ δὲ κόμη τί κατ' ὄψιν;* β. *Ὑπαντιάσαντι λαβέσθαι. Νῆ Δία.*

α. *Τὰξόπιθεν πρὸς τί φαλακρὰ πέλει;*

β. *Τὸν γὰρ ἅπαξ πτηνοῖσι παραθρέξαντά με ποσσίν. Οὐτίς ἔθ' ἡμείρων δράξεται ἐξόπισθεν.*

3. Ὁ ἐσταυρωμένος μοναχὸς (Ἐμοὶ ὁ κόσμος ἐσταύρωται καὶ γὰρ τῷ κόσμῳ). Αἱ ποικίλαι ἁμαρτίαι κατευθύνονται ὡς βέλη πρὸς τὴν καρδίαν τοῦ ἐσταυρωμένου μοναχοῦ. Εἰς τὰς τέσσαρας γωνίας τοῦ σταυροῦ ἀναγράφονται τὰ ἑξῆς: *καρδίαν καθαρὰν κτῖσον ἐν ἐμοὶ ὁ Θεός.* Κάτωθεν τῆς παραστάσεως ταύτης εἰκονίζονται ἄλλαι σκηναί, προσωποποιήσεις τῶν πειρασμῶν, οἵτινες πολιορκοῦν τὸν μοναχόν. Τὸ πνεῦμα τοῦ κακοῦ λέγει: *ὁ Κύριος ἀπέστειλέ με.* Γυνὴ ἔφιππος κρατεῖ ποτήριον ἐφ' οὗ ἀναγράφεται: *ἀπολάβετε τὰ ἡδέα τοῦ κόσμου.* Εἰκονίζεται ὁ θάνατος καταφθάνων δρομαίως κρατῶν ἀνὰ χεῖρας τὸ δρέπανον<sup>3</sup>.

<sup>1</sup> ΔΙΟΝΥΣΙΟΥ ΤΟΥ ΕΚ ΦΟΥΡΝΑ, Ἑρμηνεία τῶν ζωγράφων ἐκδ. Α. Παπαδοπούλου - Κεραμέως, Πετρούπολις 1909, σ. 211-212. Βλ. σχετικῶς καὶ JOHN RUPERT MARTIN, *The Illustration of the Heavenly Ladder of John Climacus*, Princeton 1954.

<sup>2</sup> ΑΝΘΟΛΟΓΙΑ GRAECA ἐκδ. Tusculum Μονάχου, 1958, IV, κεφ. XVI, 275.

<sup>3</sup> ΔΙΟΝΥΣΙΟΥ, Ἑρμηνεία, σ. 209-211.

<sup>1</sup> OR. TAFRALI, Εἰκονογραφία τοῦ Ἀκαθίστου Ὑμνου, *Bulletin de la Commission des Monuments Historiques*, Bucarest 1914 (ρουμανιστί).

<sup>2</sup> Α. ΕΥΓΓΟΠΟΥΛΟΥ, Σχεδιάσμα ἱστορίας τῆς θρησκευτικῆς ζωγραφικῆς μετὰ τὴν ἄλωσιν, Ἀθῆναι 1957, σποράδην.



4. Ὁ τροχὸς τῆς ζωῆς, μὲ τὴν ἀλληγορικὴν παράστασιν τῆς ζωῆς τοῦ ἀνθρώπου, ἦν κατατρώγουσιν ἡ ἡμέρα καὶ ἡ νύξ.

5. Ὁ θάνατος τοῦ δικαίου<sup>1</sup> (ΛΟΥΚΑΣ 16, 19-25).

Μετὰ τὴν θύραν τοῦ νάρθηκος ἀκολουθοῦσιν αἱ ἑξῆς παραστάσεις:

6. Ὁ θάνατος τοῦ ἀδίκου<sup>2</sup> (ΛΟΥΚΑΣ 16, 19-25).

7. Ὁ ὑποκριτής. Εἰκονίζονται δύο ἄνδρες ἀντιμέτωποι, ἕξ ὧν ὁ εἷς φέρει ἐν τῷ ὀφθαλμῷ κάρφος, ὁ ἕτερος δοκὸν—κατὰ λέξιν ἀπεικονίσις τῶν εὐαγγελικῶν λόγων (ΛΟΥΚΑΣ 6, 41-43).

8. Ἡ Κοίμησις Ἑφραὶμ τοῦ Σύρου. Ἀπεικονίζεται ἐνταῦθα ὁ θάνατος τοῦ ἐναρέτου μοναχοῦ.

9. Ἅγιος Ἰωάννης ὁ Πρόδρομος (Πᾶν οὖν δένδρον μὴ ποιοῦν καρπὸν καλὸν ἐκκόπτεται καὶ εἰς πῦρ βάλλεται).

β) **Οἱ κητόρες.** Εἰς τὴν ΒΔ. γωνίαν τοῦ κυρίως ναοῦ εἰκονίζονται δύο ἀνδρικοὶ μορφαὶ ὁλόσωμοι κρατοῦσαι ὁμοίωμα τῆς ἐκκλησίας. Φέρουσιν ἀμφότεραι τὴν ἐνδυμασίαν τῶν ἀρχόντων τῆς Τουρκοκρατίας καὶ ἐπὶ τῆς κεφαλῆς σκοῦφον περιβεβλημένον διὰ γούνης. Οὐδεμία ἐπιγραφὴ συνοδεύει τὴν παράστασιν ταύτην τῶν κητόρων πλὴν ὅμως, πλησίον τούτων, ἐπιγραφὴ γεγραμμένη ἄνωθεν τῆς πύλης, ἣτις ὁδηγεῖ εἰς τὸν νάρθηκα (εἰκ. 4), διδάσκει ποῖαι ἦσαν αἱ εἰκονιζόμεναι μορφαὶ ὥς καὶ τοὺς χρόνους, καθ' οὓς ἔζησαν (βλ. κατωτέρω: Ἐπιγραφαί).

#### ΕΠΙΓΡΑΦΑΙ ΚΑΙ ΧΑΡΑΓΜΑΤΑ

α) **Γραφαὶ ἐπιγραφαί.** Αἱ ἐπιγραφαὶ τοῦ ναοῦ τῆς Ρεντίνης ἐδημοσιεύθησαν τὸ πρῶτον (1902) ὑπὸ τοῦ D. QUINN<sup>3</sup>, ἀργότερον δέ (1908) ὑπὸ τοῦ ἀρχιμανδρίτου Ι. ΣΠΕΤΣΙΕΡΗ<sup>4</sup>, ὅστις, φαίνεται, ἀπλῶς μετέγραψε τὸ κείμενον τοῦ QUINN ἀκολουθήσας τὰ λάθη καὶ τὰς παραλείψεις ἐκείνου. Μετὰ τούτους (1929) καὶ ὁ μητροπολίτης Θεσσαλιώτιδος ΙΕΖΕΚΙΗΛ<sup>5</sup> ἀνεδημοσίευσέ τινας

<sup>1</sup> Αὐτόθι σ. 213. Βλ. καὶ ἄλλα παραδείγματα ἐν ΑΒΜΕ τόμ. ΣΤ', 1948, σ. 204, εἰκ. 154.

<sup>2</sup> Αὐτόθι σ. 212.

<sup>3</sup> D. QUINN, Ἀρμονία 1902, σ. 56 ἑξ.

<sup>4</sup> Ι. ΣΠΕΤΣΙΕΡΗ, Δ.Χ.Α.Ε., Η', 1908, σ. 69. Βλ. καὶ Σ. ΛΑΜΠΡΟΥ, Ν.Ε. τόμ. Ζ', σ. 297, ἀρ. 481, 483, 484, 490, 491, 520, 525-547-548-549, ὅστις ἀντλεῖ ἐκ τοῦ Σπετσίερη.

<sup>5</sup> ΙΕΖΕΚΙΗΛ, Θεολογία 7, 1929, σ. 31 ἑξ.

ἐκ τῶν ἐπιγραφῶν. Παραθέτομεν ἐκ νέου ταύτας, διότι κατὰ τινα σημεῖα ἡ ἡμετέρα ἀνάγνωσις διαφέρει τῶν προγενεστέρων, κυρίως ὅμως διότι θὰ προσπαθήσωμεν νὰ ἐξημενύσωμεν αὐτάς, ἐπειδὴ παρουσιάζουσιν ἰδιαίτερον ἐνδιαφέρον ὡς ἀναφερόμεναι εἰς τὰ πρόσωπα τῶν κητόρων καὶ τῶν ἁγιογράφων καὶ εἰς τὸς ὑπ' αὐτῶν γενομένας ἀνακαινίσεις καὶ ἱστορήσεις τοῦ ναοῦ.

1. Εἰς τὸν ἐξωτερικὸν τοῖχον τῆς κόγχης τοῦ ἱεροῦ, ἐν τῷ μέσῳ περίπου, ἐντετοιχισμένη πλᾶξ μνημονεύει δύο ἐκ τῶν ἀνακαινίσεων τοῦ ναοῦ:

† Ἐτους, ζπζ' ἀνεκενίσθη τὸ  
θεῖον μοναστήριον τῆς Ὑπεραγίας  
Θ(εοτόκ)ου ἡγουμενέβοντος κ(υροῦ)  
Δαμασκηνοῦ ἱερομονάχου... | † ἔτους  
ζρμ' ἀνεκενίσθη ἐκ νέου ἡ  
ἐκκλησία... | διὰ συνδρομῆς καὶ  
ἐξόδου μακαρίτου τοῦ κηρίου Μόσχου  
Στραβοένου ἀρχιερατέβοντος Ζα-  
χαρίου<sup>1</sup> ἀρχι(επισκόπου) καὶ ἡγουμε-  
νέβοντος...

Ἀπολέπισις τοῦ ἀσβεστοκονιάματος ἔχει καταστρέψει τὸ τέλος τῆς ἐπιγραφῆς, ἥς ὁ QUINN εἶχεν ἀναγνώσει δύο εἰσέτι λέξεις: Θεονᾶ ἱερομονάχου.

Κατὰ ταῦτα ἔχομεν:

1) Μίαν ἀνακαινίσιν ὁλοκλήρου τοῦ μοναστηρίου ἐν ἔτει ζπζ'=7087=1579 μ.Χ. ἐπὶ ἡγουμένου Δαμασκηνοῦ.

2) Ἑτέραν ἀνακαινίσιν μόνον τῆς ἐκκλησίας ἐν ἔτει ζρμ'=7148=1640 μ.Χ. ἐπὶ ἡγουμένου Θεωνᾶ, δι' ἐξόδου Μόσχου Στραβοένου.

2. Ὑπεράνω τῆς δυτικῆς θύρας ἐπικοινωνίας τοῦ ναοῦ πρὸς τὸν νάρθηκα, ἐντὸς πλαισίου φέροντος κοσμήματα ἱολαμικῆς ἐπιδράσεως (βλ. πανομοιότιπον τῆς ἐπιγραφῆς εἰκ. 4).

Εἰς αἰδὼν μνημὴν

† ΑΝΙΣΤΟΡΗΘΗ Ο ΘΕΙΟΣ ΚΑΙ ΠΑΝΣΕΠΤΟΣ ΝΑΟΣ  
ΟΥΤΟΣ | ΤΗΣ ὙΠΕΡΑΓΙΑΣ ΔΕΣΠΟΙΝΗΣ ΗΜΩΝ  
Θ(ΕΟΤΟ)ΚΟΥ ΔΙΑ ΣΗΝΔΡΟΜΗΣ |, ΚΑΙ ΔΑΠΑΝΗΣ,  
ΤΟΥ ΕΥΓΕΝΕΣΤΑΤΟΥ ΑΡΧΟΝΤΟΣ, ΚΥΡΙ ΦΡΑΓΓΚΟ  
| ΚΑΙ ΥΓΟΥΜΙΝΕΥΟΝΤΟΣ ΘΕΩΝΑ ΙΕΡΟΜΟΝΑΧΟΥ,  
ΚΑΙ ΜΟΣΧΟ | ΧΕΙΡ ΙΩΑΝΝΟΥ ΖΩΓΡΑΦΟΥ,  
ΑΧΞΒΩ | ΕΤΟΣ ΣΟΤΙΡΙΟΝ |  
ΜΗΝΙ ΟΚΤΩΒΡΙΟΣ

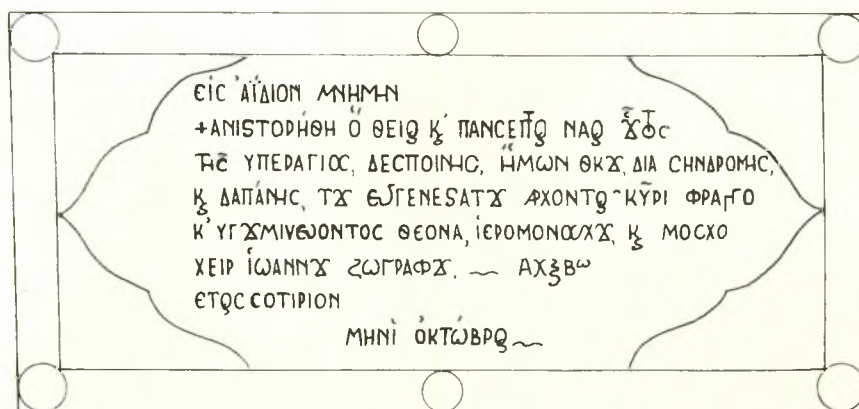
<sup>1</sup> Ἐπίσκοπον Ζαχαρίαν κατὰ τὸ ἔτος 1640 δὲν ἀναφέρει ὁ Π. Ι. ΒΑΣΙΛΕΙΟΥ, Ἐπισκοπὴ Λιτζᾶς καὶ Ἀγράφων, σ. 143 κ.έ.

Ἄρα ἡ ἀνιστόρησις τοῦ ναοῦ ἐπερατώθη τὸν Ὀκτώβριον τοῦ ἔτους 1662 (ΑΧΞΒ). Ὡς δωρητὴς φέρεται ὁ *εὐγενέστατος ἄρχων Φράγγος*, ὡς ζωγράφος δὲ Ἰωάννης τις, οὗ ἀγνοοῦμεν τὸ ἐπώνυμον. Ὁ ἡγούμενος εἶναι ὁ ἀναφερόμενος καὶ εἰς τὴν ἐπιγραφὴν τῆς ἀνακαινίσεως Θεωνᾶς.

Ἀξίον παρατηρήσεως εἶναι ὅτι τὸ ὄνομα τοῦ Μόσχου προσετέθη ἐκ τῶν ὑστέρων εἰς τὴν ἐπιγραφὴν. Ἐπειδὴ δὲν ὑπελείπετο χώρος παρὰ τὸ ὄνομα τοῦ ἑτέρου τῶν κτητόρων, ἐν τῷ 4ῳ στίχῳ, προσετέθη τοῦτο εἰς τὸ τέλος τοῦ 5ου στί-

ποροι ὄντες ἐν Μολδοβλαχίᾳ ἐδαπάνησαν τὰ κερδηθέντα παρ' αὐτῶν χρήματα εἰς κοινωφελῆ ἔργα ἐν τῇ περιοχῇ Ρεντίνης - Σμοκόβου: γεφύρας, λιθοστρώτους ὁδούς κ.τ.τ., εἰς αὐτοὺς δὲ ἀποδίδεται καὶ ἡ ἀνοικοδόμησις τῶν λουτρῶν Σμοκόβου. Θὰ ἦτο λίαν ἐνδιαφέρουσα μελέτη ἀφορῶσα εἰς τὰς δύο ταύτας προσωπικότητας. Ἐκ τῶν μετοχίων τῆς μονῆς, τὰ τῶν Ταξιαρχῶν, Παπαθεωνᾶ καὶ Καταχλώρου ἀναφέρονται ὡς δωρεαὶ τῶν αὐτῶν προσώπων.

3. Ἐν τῷ νάρθηκι, ἀνωθεν τῆς θύρας ἥτις



Εἰκ. 4. Μονὴ Ρεντίνης. Κτητορικὴ ἐπιγραφὴ ἀνωθεν τῆς θύρας τοῦ νάρθηκος.

χου. Ἦδη ἐκ τῆς ὑπ' ἀριθ. 1 ἐπιγραφῆς γνωρίζομεν ὅτι ἐν ἔτει 1640, ὅτε ἐπερατώθη ἡ ἀνακαινίσις τοῦ ναοῦ, ὁ Μόσχος Στραβοένογλου ἦτο πλέον *μακαρίτης*. Ὅτε μετὰ εἴκοσι καὶ δύο ὅλα ἔτη (1662) ἱστορήθη ὁ ναός, ὁ δαπανήσας διὰ τὴν ἱστορήσιν ταύτην *εὐγενέστατος ἄρχων Φράγγος* ἐθεώρησε εὐσεβὲς καθήκον νὰ ἀπεικονίσῃ, παρὰ τὴν προσωπογραφίαν του, τὴν μορφὴν τοῦ χορηγοῦ τῆς ἀνοικοδομήσεως τοῦ ναοῦ, Μόσχου. Ἵνα ἐξηγήσῃ δὲ τὴν παράστασιν τῶν κτητόρων προσέθεσε τὸ ὄνομα τοῦ Μόσχου καὶ εἰς τὴν κτητορικὴν ἐπιγραφὴν, καίτοι αὕτη ποιεῖται μνεῖαν μόνον τῆς ἱστορήσεως. Κατὰ ταῦτα, ἐκ τῶν ἀπεικονιζομένων εἰς τὴν ΒΔ. γωνίαν τοῦ ναοῦ δύο ἀνδρικῶν μορφῶν, ὁ μὲν γηραιότερος, δεξιᾷ τῷ θεατῇ, εἶναι ὁ Μόσχος, ὁ ἕτερος δὲ ὁ Φράγγος.

Ἐμμονος παράδοσις, γνωστὴ καὶ εἰς τὰ πέρας τῆς Ρεντίνης χωρία, ἀναφέρει ὅτι οἱ δύο οὗτοι κτήτορες ἦσαν ἀδελφοί, ὑπῆρξαν δὲ ἐκ τῶν σημαντικωτέρων προσωπικοτήτων τῆς ἐποχῆς: ἔμ-

όδηγεῖ εἰς τὸ δεξιὸν παρεκκλήσιον (τοῦ Προδρόμου):

ΑΝΙΣΤΟΡΗΘΗ Ο ΘΕΙΟΣ ΚΑΙ ΠΑΝΣΕΠΤΟΣ ΝΑΟΣ ΟΥΤΟΣ | ΤΗΣ ΥΠΕΡΑΓΙΑΣ ΔΕΣΠΟΙΝΗΣ ΗΜΩΝ Θ(ΕΟΤΟ)ΚΟΥ ΔΙΑ ΣΥΝΔΡΟ|ΜΗΣ ΚΑΙ ΕΞΟΔΟΥ (Η)ΡΟΔΙΑΝΟΥ ΜΟΝΑΧΟΥ ΚΑΙ ΑΡΧΙΕΡΑΤΕ|ΒΟΝΤΟΣ Κ(ΥΡΙ)Ω Κ(ΥΡΙ)Ω ΠΑΛΑΤΙΟΣ ΚΑΙ ΣΥΝΔΡΟΜΗΣΤΗΣ | ΚΥΡΙΤΖΙ ΓΙΑΝΑΚΙ ΚΑΙ ΠΡΟΙΓΟΥΜΕΝΟΣ ΧΡΙΣΤΟΦΟΡΟΥ ΙΕΡΟΜΟΝΑΧΟΥ | ΚΑΙ ΙΓΟΥΜΕΝΕΒΟΝΤΟΣ ΖΑΧΑΡΙΟΥ ΙΕΡΟΜΟΝΑΧΟΥ ΧΕΙΡ ΙΩΑΝΝΟΥ ΖΩΓΡΑΦΟΥ ΑΧΟΣ<sup>ω</sup>.

Ἰ(ω)άσαφ ἱερομονάχου.

Παχωμίου ἱερομονάχου.

ΑΧΟΣ' = 1676. Ὡστε δεκαπέντε ὅλα ἔτη μετὰ τὴν εἰκονογράφειν τοῦ ναοῦ, ὁ αὐτὸς ζωγράφος Ἰωάννης διακοσμεῖ τοὺς τοίχους τοῦ νάρθηκος, δαπάναις τῶν *Γιαννάκη Κυρίτζη*<sup>1</sup> καὶ *(Ἡ)Ροδιανοῦ μοναχοῦ*.

4. Ἐτέρα ἐπιγραφὴ ἀνωθεν τῆς εἰσόδου τοῦ ἀριστεροῦ παρεκκλησίου — μὴ σωζομένη σήμε-

<sup>1</sup> Ἡ οἰκογένεια Κυρίτζη ἐκ Σμοκόβου εἶναι καὶ ἐξ ἄλλων ἐπιγραφῶν γνωστὴ εὐεργέτις τῆς μονῆς: βλ. ἐπιγραφὰς παγκαρίου καὶ κρήνης παρὰ D. QUINN.



ρον — ἐμαρτύρει ὅτι τὸ παρεκκλήσιον ὡς καὶ τὸ τέμπλον αὐτοῦ ἱστορήθησαν ἐν ἔτει 1743 δι' ἀναλωμάτων τοῦ πανοσιωτάτου καθηγουμένου Δοσιθέου, υἱοῦ Κωνσταντί, ἐκ κόμης Ρενδίνης<sup>1</sup>.

5. Ἐπὶ τῶν δεσποτικῶν εἰκόνων τοῦ τέμπλου (πίν. F, β) διατηροῦνται αἱ κάτωθι ἐπιγραφαί:

α) Ἐπὶ εἰκόνος τῆς Ὁδηγητρίας:

Ἐγινε τὸ παρὸν δι' ἐξόδων τοῦ

κὺρ Κωνσταντί καὶ υἱοῦ<sup>2</sup> (ἐκ)

χωρίου Ρενδίνης, ἔτους 1724 Ἰουλίου 9.

β) Ἐπὶ εἰκόνος τοῦ Σωτῆρος:

Ἐποιήθη ὑπὸ Α. Π. Γούναρι,

1879 Μαρτίου 28.

γ) Ἐπὶ εἰκόνος τοῦ Προδρόμου διὰ μεικτῶν γραμμάτων, κεφαλαίων καὶ μῆ:

Ἐν συνενόσει ὁ ἡγούμεναιος Ρενδίνης Ἀνθιμος τῆς Μούστω, διὰ συνδρομῆς τῶν χριστιανῶν τῆς ἐπειδιορθωσι. 1879 | Μαΐου 10. Ροβολιάρι.

Δ. Παναγιωτόπουλος.

6. Ἐπὶ φορητῆς εἰκόνος τῆς Ὁδηγητρίας, ἣτις ἔφερεν ἄλλοτε ἐπὶ τῆς κάτω ὥας ἐπιγραφὴν, σώζονται μόνον στοιχεῖά τινα. Ἡ ἐπιγραφὴ παρὰ τῷ QUINN ἔχει οὕτω:

1588 νεμήσεως α' - χεῖρ ἐντελοῦς Δροσινοῦ ἱερέως υἱοῦ Νικολάου ἐκ Φανάρι.

Τὰς λοιπὰς ἐπιγραφὰς παραλείπομεν ὥς μὴ

<sup>1</sup> Ἴδου πῶς εἶχεν ἡ ἐπιγραφὴ αὕτη κατὰ τὸν QUINN: Ἱστορήθη τὸ θεῖον καὶ ἱερὸν παρεκκλήσιον τοῦτο, τῶν ἁγίων ἐνδόξων καὶ πανευφύμων ἀποστόλων Πέτρου καὶ Παύλου καὶ τοῦ ἐν ἁγίοις πατρὸς ἡμῶν Νικολάου ἀρχιεπισκόπου Μυρέων σὺν τῷ ἱερῷ καταπειάσματι δι' ἀναλωμάτων τοῦ πανοσιωτάτου ἐν ἱερομονάχοις κ. Δοσιθέου υἱοῦ Κωνσταντί ἐκ κόμης Ρενδίνης εἰς μνημόσυνον αὐτοῦ καὶ τῶν γονέων, ἔτει σωτηρίῳ 1743 Ἰουλίος.

<sup>2</sup> Ὁ Κωνσταντῆς οὗτος εἶναι πατὴρ τοῦ ἡγουμένου Δοσιθέου τοῦ δαπανήσαντος διὰ τὴν ἱστορίαν τοῦ παρεκκλησίου τῶν Ἀποστόλων. Βλ. ἐπιγραφὴν ὑπ' ἀριθ. 4.

ἐχούσας σχέσιν πρὸς τὸ κτήριον (βλ. αὐτὰς παρὰ D. QUINN).

β) **Χαράγματα.** Ἐπὶ τῶν τοιχογραφιῶν τοῦ ἑξωτερικοῦ τοίχου τοῦ νάρθηκος ὑπάρχουσι χαράγμενα δι' ὀξέος ἐργαλείου ἐπιγραφαὶ ἀποτελοῦσαι ἐνθυμήσεις γεγονότων ἢ φυσικῶν φαινομένων. Ἐκ τῶν ἐνθυμήσεων τούτων, ὧν αἱ πλεῖσται εὐρίσκονται δεξιᾷ τῆς θύρας τῆς εἰσόδου, σημειοῦμεν τὰς πλέον εὐαναγνώστους:

1719 Ἰανουαρίου ια' - ἐνθύμησις. Ἐκοιμήθη ὁ ἐν μακαρίᾳ τῇ μνήμῃ ἡγούμενος κὺρ...

1781 Μαρτίου 22 Σάββατο, μέρα τοῦ Ἀκαθίστου. Ἐβγάλενε παρακάλια καὶ σκάφανε τ' ἀμπέλια καὶ ἔριξε χαλάζι μέσα εἰς τὸ μοναστήρι καὶ βάσταξε τρεῖς μέρες. Εἰς τὸ ἀμπέλι δὲν ἐπῆγε, εἰς τὸ ξεράχι δὲν ἐπῆγε, εἰς τὴν Ρεντίναν δὲν ἐπῆγε, μόνον μέσα εἰς τὸ μοναστήρι, καὶ αὐτὸ τὸ θαῦμα ἀπὸ τὴν παρανομίαν ὅπου ἐκάναμε μᾶς τὸ ἔδωκεν ἡ Παναγία. Ἠγούμενος καὶ καλόγηρος τόλμησαν νὰ βάλουν νὰ κάψουν νὰ δύνουν ἀπολογία.

1789 - Ὁ Ἰσουφαγᾶς χάλασε τοὺς ζορμπάδες σκότωσε καὶ τοὺς Κοντογιαννέους.

1790 Φεβρουαρίου β' - Ἐκλείσαν τὸν Ἀχμέτη στὸ Νταουκλῆ οἱ ζορμπάδες, τὸν ἔβγαλαν κρυφὰ καὶ τοῦ πῆραν τὰ ἄλογα.

1792 Δεκ. 27 - Ἐκοιμήθη ὁ μακαρήτης πνευματικὸς Ἀβακούμ, ἡμέρα Σάββατο.

1793 - Θύμησις ὅπου ἦλθε ὁ μητροπολίτης Διονύσιος Λαρίσσης μαζὺ μὲ δύο ἀρχιερεῖς Νέων Πατρῶν καὶ Θανμακοῦ μὲ τὸ ἀρχοντόπουλο καὶ εἶχανε καὶ 30 ἄλογα 50 νομάτοι.

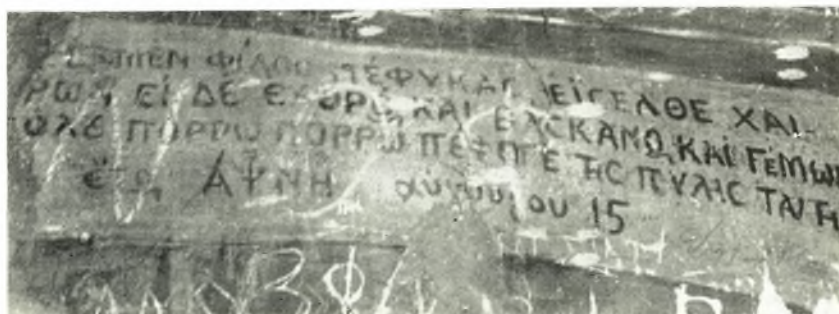
1811 Μαΐου 25 - Ἐκημήθη ἡ μακαρήθησα ἡ Ἀγορήτιζα μπλαθρονήφη ἀπὸ τὸ μόλεμα τῆς πανούκλας, ἡμέρα δευτέρα καὶ ὁ θεὸς κατατάξη τὴν ψυχὴν αὐτοῦ ἐν τῷ χώρῳ τῶν δικαίων.

1837 - Θύμησις ὅταν ἐπάτησεν τὴν χώραν ὁ Χ.... καὶ πῆρεν γρόσια 300.

A. ΟΡΛΑΝΔΟΣ - Μ. ΘΕΟΧΑΡΗ



α. Ἡ Μονὴ Βράχας. Γενικὴ ἄποψη ἀπὸ Νότου.



β. Ἡ Μονὴ Βράχας. Ἐπιγραφὴ ὁπερὲν τῆς θύρας τοῦ νάρθηκος.





α. Μονή Βράχας, Τοιχογραφία τοῦ τροῦλλου.



β. Μονή Βράχας, Τοιχογραφία τοῦ δυτικοῦ θόλου.

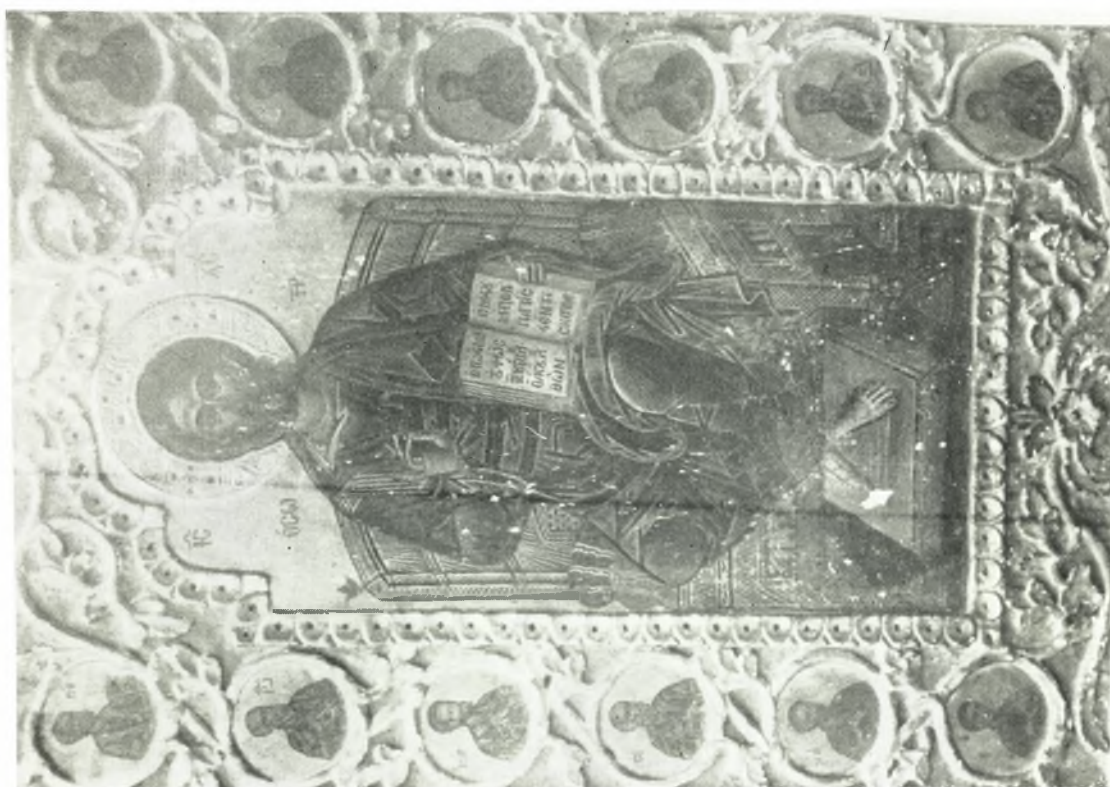


α. Μονή Βράχας. Τοιχογραφία τῶν κτητόρων.

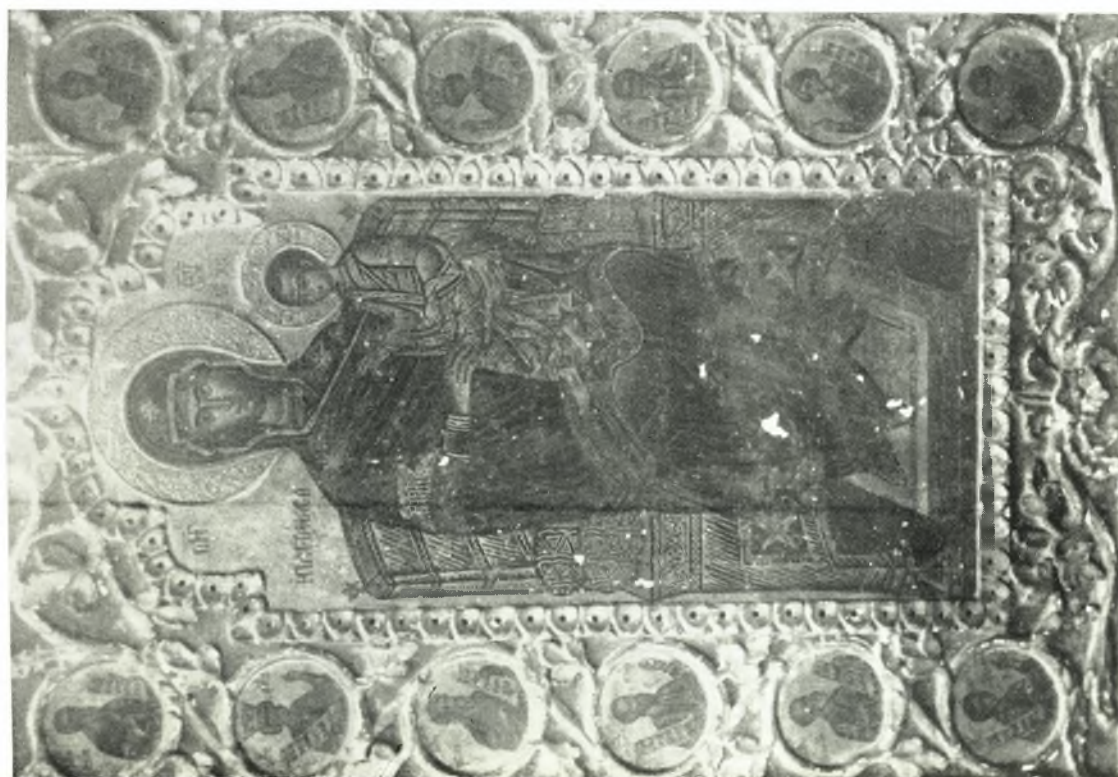


β. Μονή Βράχας. Ἡ Δευτέρα Παρουσία. Τοιχογραφία ἐπὶ τῆς ἐξωτερικῆς παρείδας τοῦ δυτικοῦ τοίχου.



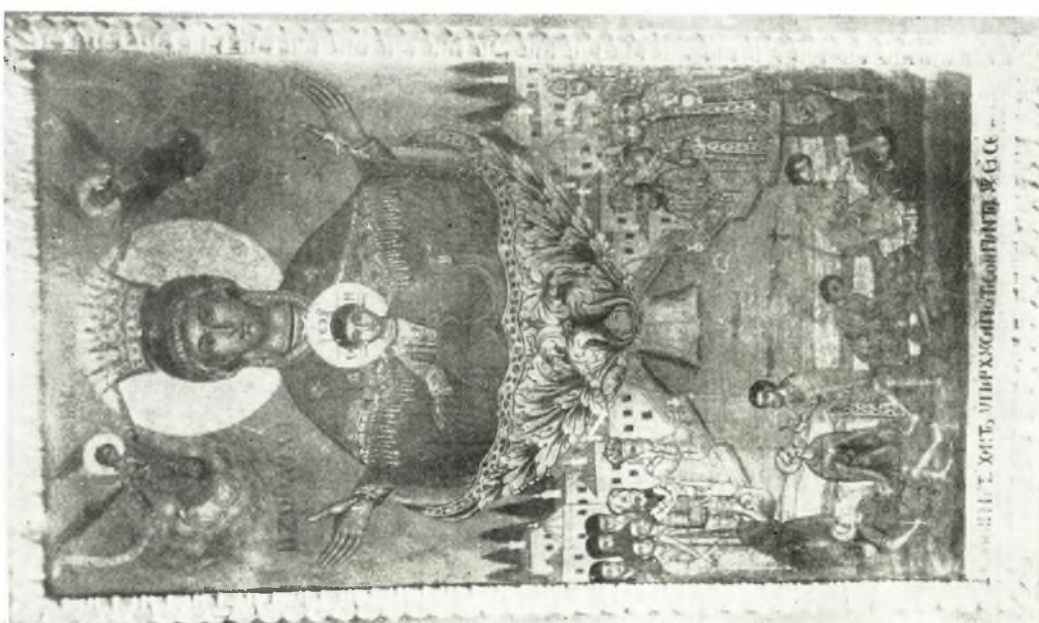


β. Μονή Βράχας. Φορητή εικόνα του τέμπλου. Ὁ Σωτήρ.



α. Μονή Βράχας. Φορητή εικόνα του τέμπλου. Ἡ Παντάνασσα.





α. Μονή Βαΐζας, φορητή εικόνα του τέμπλου. Ἡ Ζωοδόχος Πηγή.



β. Μονή Βαΐζας, φορητή εικόνα του τέμπλου. Οἱ τρεῖς Ἱεράρχαι.



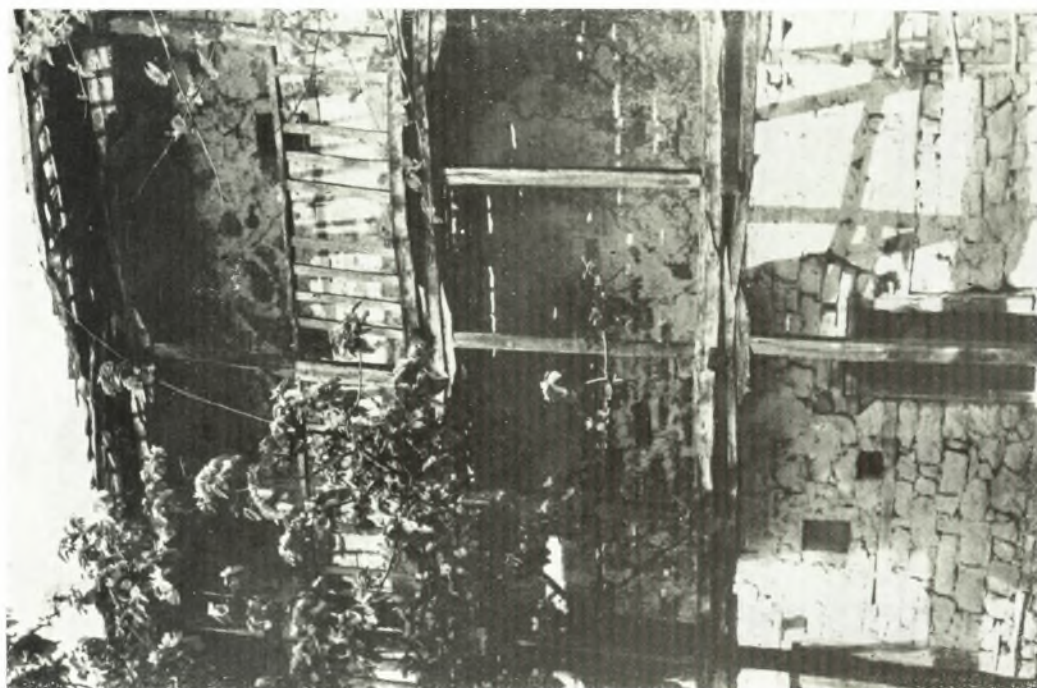


α. Μονή Ρεντίνης. Ὑποψὶς τοῦ καθολικοῦ.



β. Μονή Ρεντίνης. Τὸ ξυλόγλυπτον τέμπλον.





β. Μονή Ρεντίνης. Απομνηστικό τοῦ παλαιοῦ κτηρίου,  
ὅπου τὸ «Κοιτὶ Σχολείου».



α. Μονή Ρεντίνης. Τοιχογραφία τοῦ παρεκκλησίου τοῦ Τιμίου Σταυροῦ.  
Ὁ Ἅγιος Νικόλαος καὶ ἡ Ἄκρα Ταπεινώσις.





β. Μονή Ρεντίνης. Παρεκκλήσιον τοῦ Τιμίου Σταυροῦ.  
Τοιχογραφία τοῦ τροῖλλου.



α. Μονή Ρεντίνης. Τοιχογραφία τῆς ἀφίδος τοῦ ἱεροῦ  
καὶ τῆς πρὸ αὐτῆς γαμάρδας.