

ΑΡΧΑΙΟΛΟΓΙΚΑ ΧΡΟΝΙΚΑ

ΑΙ ΕΠΙ ΤΗΣ ΠΙΝΔΟΥ ΙΕΡΑΙ ΜΟΝΑΙ
ΒΡΑΧΑΣ ΚΑΙ ΡΕΝΤΙΝΗΣ

Ἐπὶ τῶν δυσπροσίτων κορυφῶν τῶν Ἀγραφῶν κρύπτονται κατάγραφοι οἱ ναοὶ τῶν ποτε ἀκμαίων μονῶν¹, αἵτινες, κατὰ τοὺς μακροὺς τῆς δοκιμασίας τοῦ ἔθνους χρόνους, θρησκείαν καὶ γλῶσσαν καὶ παραδόσεις διεφύλαξαν. Τὰ ἱερά ταῦτα τεμένη, περίξ τῶν ὁποίων συνησπίσθησαν «εὐσεβεῖς χριστιανοὶ καὶ γενναῖοι ἀρματωλοὶ» καὶ τὰ ὅποια κατὰ τοὺς ζοφεροὺς τῆς δουλείας αἰῶνας ὑπῆρξαν σχολεῖα καὶ βιβλιοθήκαι, νοσοκομεῖα καὶ πτωχοκομεῖα τοῦ ἔθνους, προκαλοῦσι σήμερον βαθεῖαν τὴν θλίψιν τοῦ ἐπισκόπου διὰ τὴν ἐγκατάλειψιν εἰς ἣν εὐρίσκονται. Ἀρκεῖ νὰ εἰπώμεν ὅτι τινὰ ἐξ αὐτῶν, ὡς τὸ κατωτέρω ἔξεταζόμενον τῆς Βράχας, εἶχον μεταβληθῆ ἐπὶ σειρὰν ἐτῶν εἰς στάβλους!

Δίδομεν κατωτέρω συνοπτικῶς τὰ στοιχεῖα — ἀρχιτεκτονικά, διακοσμητικά, ἐπιγραφικά — δύο ἐκ τούτων τῶν μονῶν: τῆς Βράχας καὶ τῆς Ρεντίνης. Ἀμφότεραι, κατὰ τὸν μεσαίωνα, ὑπήγοντο ἐκκλησιαστικῶς εἰς τὴν ἐπισκοπὴν Λιτζᾶς καὶ Ἀγραφῶν².

Η ΜΟΝΗ ΒΡΑΧΑΣ

Ἡ μονὴ αὕτη κεῖται εἰς ἀπόστασιν ἡμισείας περίπου ὥρας ἀπὸ τοῦ ὁμωνύμου χωρίου ἐν τῷ τέως Δήμῳ Κτιμενίων³ (εἰκ. 1). Ἐκκλησιαστι-

¹ Βλ. Α. ΟΡΛΑΝΔΟΥ, Ἡ ἐπὶ τῆς Πίνδου ἱερά μονὴ Κορώνης, ΕΕΒΣ 15, 1939, σ. 405-416. Τοῦ αὐτοῦ, Σταχυολογήματα ἐκ μονῶν τῆς Πίνδου, ΑΒΜΕ 5, 1939-40, σ. 167 κ.έ. καὶ Π. Ι. ΒΑΣΙΛΕΙΟΥ, Ἡ ἀγιογραφικὴ τέχνη καὶ οἱ ζωγράφοι τῆς στήν Εἰδρυτανία, Ζυγός, Νοέμβριος 1957 (ἀρ. 25), σ. 19-24, ὅπου καὶ ἡ σχετικὴ βιβλιογραφία.

² Π. Ι. ΒΑΣΙΛΕΙΟΥ, Ἡ ἐπισκοπὴ Λιτζᾶς καὶ Ἀγραφῶν ἐπὶ Τουρκοκρατίας, μὲ σύντομη ἐπισκόπηση τῆς ἱστορίας τῆς Εἰδρυτανίας, τῶν μοναστηριῶν καὶ τῶν σχολῶν τῆς, Ἀθήνα 1960, ἐν λ. Βράχα καὶ Ρεντίνα.

³ Ο ΡΟΥΣΣΕΒΙΛΛΕ, Voyage de la Grèce, Paris 1826, τόμ. 4, σ. 17. ἀναφέρει ἀπλῶς τὰ χωρία Βράχας καὶ Ρεντίνης ὡς ὑπαγόμενα εἰς τὸ σαντζάκιον

κῶς ὑπάγεται εἰς τὴν μητρόπολιν Ναυπακτίας καὶ Εἰδρυτανίας. Ἐκ τῶν κτισμάτων τῆς μονῆς δὲν σώζεται σήμερον εἰμὴ μόνον τὸ καθολικόν¹, σεμνυνόμενον ἐπ' ὀνόματι τῆς Μεταμορφώσεως τοῦ Σωτῆρος (πίν. Α, α)².

ΑΡΧΙΤΕΚΤΟΝΙΚΗ

Ὁ ναὸς οὗτος, μικρῶν διαστάσεων, παρουσιάζει τὰ χαρακτηριστικὰ τῶν καθολικῶν τῆς Τουρκοκρατίας: εὐτελεῖ τοιχοδομίαν, περιορισμένον φωτισμὸν δι' ὀλίγων στενῶν τοξωτῶν παραθύρων, ἀσβεστοχορῖστους προσόψεις κ.τ.τ.³ Ἐν κατόψει ἔχει τὸν τύπον τῶν ἀθωνικῶν καθολικῶν δηλαδὴ τὸν ἐγγεγραμμένον σταυροειδῆ μετὰ τρούλλου καὶ πλαγίων ἀψίδων⁴ ἤτοι, πλὴν τῆς τοῦ ἱεροῦ, καὶ δύο ἄλλων, τοποθετημένων κατ' ἐπέκτασιν τῶν ἐγκαρσίων σκελῶν τοῦ σταυροῦ. Αἱ τρεῖς αὗται ἀψίδες, ὁμοίας πᾶ-

Θεσσαλίας. Ἀριθμεῖ 40 οἰκογενεῖας ἐν Βράχα ἔναντι 400 ἐν Ρεντίνῃ.

¹ Ἡ μονὴ Βράχας ἔπαυσε νὰ λειτουργῇ μετὰ τὸν νόμον περὶ καταργήσεως τῶν μονῶν. Τῷ 1837, τὸ Δημοτικὸν Συμβούλιον τοῦ Δήμου Κτιμενίων δι' ἐγγράφου τοῦ πρὸς τὸ ἀρμόδιον Ὑπουργεῖον ἐξήτησε τὴν ἐπανασύστασιν τῆς μονῆς ἀλλ' ἡ αἰτήσις του δὲν ἐγένετο δεκτὴ. Βλ. Γενικὰ Ἀρχεῖα τοῦ Κράτους, φάκ. 194 Γ III 488 (54 ἐγγράφα). Τῷ 1929 ὁ ναὸς ἐχρησιμοποιοῖτο ὡς στάβλος: βλ. Π. Ι. ΒΑΣΙΛΕΙΟΥ, Ἀνηγέρθη ὁ πάνσεπτος καὶ ἱερός οὗτος ναός... Περ. Φθιώτις, Λαμία Σεπτ.-Ὀκτ. 1958 (ἀρ. 17), σ. 269. Τῷ 1951 χάρις εἰς τὰς ἐνεργείας τοῦ Ἀναμορφωτικοῦ Συνδέσμου τῶν ἀπανταχοῦ Βραχηνῶν ὁ ναὸς ἀνεκηρύχθη ἱστορικὸν μνημεῖον, νῦν δὲ μερίμνη τοῦ Διευθυντοῦ Ἀναστηλώσεως τοῦ Ὑπουργείου Παιδείας κ. Ε. Στίκα ἐγένοντο αἱ σχετικαὶ ἐπισκευαί.

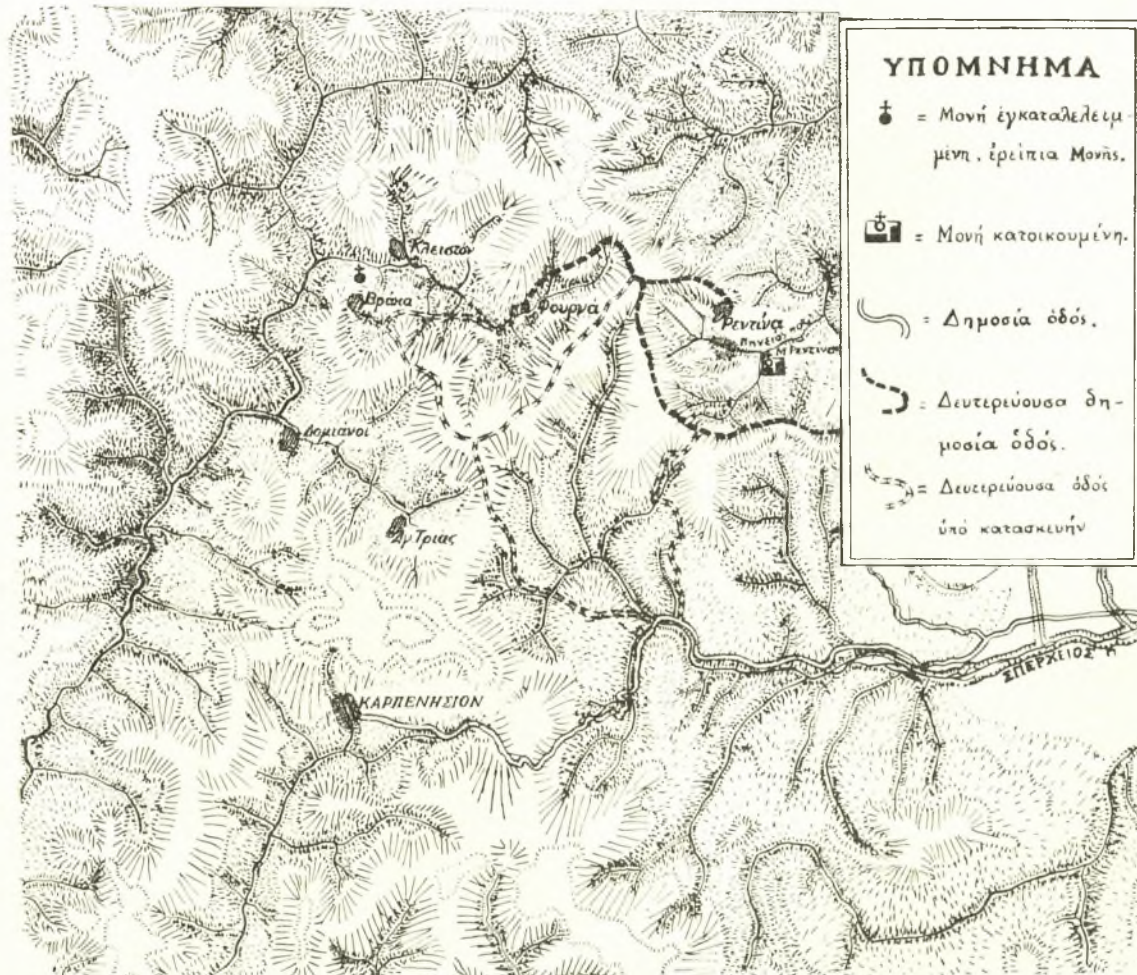
² Αἱ φωτογραφίαι τῶν πινάκων F, Z καὶ Η ὀφείλονται εἰς τὴν κ. Βλαχάκη-Ράγκου, τὴν ὁποίαν καὶ ἀπὸ τῆς θέσεως ταύτης εὐχαριστοῦμεν. Ἐπίσης ὀφείλομεν εὐχαριστίας εἰς τὸν Συνταγματάρχην κ. Β. Μαντουζῶν διὰ τὴν πολῦτιμον βοήθειαν ἣν μᾶς παρέσχε κατὰ τὴν ἐπίσκεψιν τῆς μονῆς.

³ Γ. ΣΩΤΗΡΙΟΥ, Χριστιανικὴ καὶ βυζαντινὴ ἀρχαιολογία, τόμ. Α', Ἀθήνα 1942, σ. 458.

⁴ Α. ΟΡΛΑΝΔΟΥ, ΑΒΜΕ 5, 1939-40, ἐνθα μελετᾶται λεπτομερῶς ὁ σταυροειδὴς ἐγγεγραμμένος μετὰ τρούλλου ναός.

σαι κατασκευῆς, εἶναι ἐσωτερικῶς μὲν ἡμικυκλικαί, ἐξωτερικῶς δὲ ἡμιδεκάπλευροι. Τὸν κεντρικὸν τροῦλλον ὑποβασιάζουσιν ἐν τῷ ἐσωτερικῷ τέσσαρες κίονες. Μόνη εἴσοδος τοῦ ναοῦ ὑπάρχει ἢ τῆς δυτικῆς πλευρᾶς, πρὸ τῆς ὁποίας ἀνοι-

(πίν. Γ, β). Ἡ ἰστορήσις εἰς τὸ ἐσωτερικὸν ἐγένετο κατὰ τὸ κατ' ἐπαλλήλους ὀριζοντίας ζώνας σύστημα διακοσμῆσεως: Εἰς τὴν κάτω ζώνην ἱστοροῦνται ἐν παρατάξει δλόσωμοι ἄγιοι, κατὰ τὸ πλεῖστον στρατιωτικοὶ καὶ ἱε-



Εἰκ. 1. Χάρτης τῆς Εὐβοτανίας δεικνύων τὴν θέσιν τῶν μονῶν Βράχας καὶ Ρεντίνης.

κτὸν ὑπόστεγον χρησιμεύει ὡς ἐξωνάρθηξ (βλ. κάτωψιν εἰκ. 2).

ΖΩΓΡΑΦΙΚΗ

α) **Θρησκευτικὴ εἰκονογραφία.** Ἐσωτερικῶς ὁ ναὸς εἶναι κατάγραφος, φέρει δ' ἔτι τοιχογραφίας καὶ ἐπὶ τῆς ἐξωτερικῆς παρειάς τοῦ δυτικοῦ τοίχου, ἔνθα παρίσταται τὸ ἀποκαλυπτικὸν θέμα τῆς Δευτέρας Παρουσίας¹

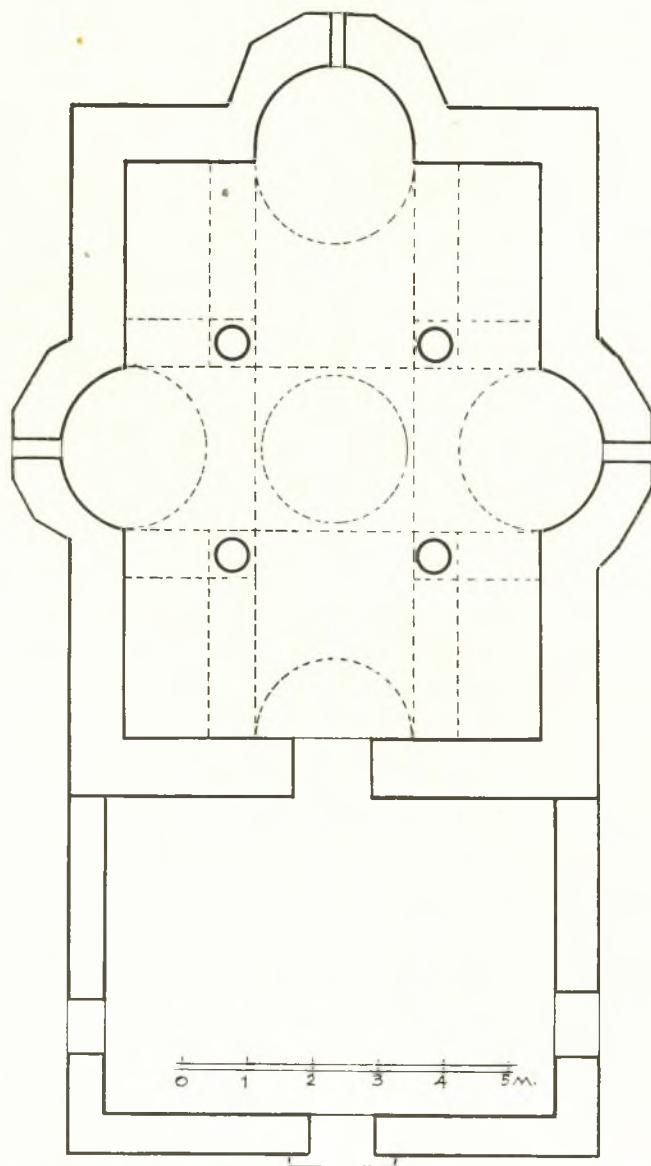
¹ Αἱ ἐξωτερικαὶ αὗται τοιχογραφίαι ἔχουσι καταστροφή ὑπὸ χαραγμάτων καὶ υπογραφῶν νεωτέρων ἐπισκεπτῶν.

ράρχαι. Ὑπερθεν τούτων στηθάρια ἁγίων, ἔτι δὲ ἀνωτέρω παραστάσεις τῶν θεομητορικῶν καὶ δεσποτικῶν ἑορτῶν κατὰ χρονολογικὴν σειρᾶν. Εἰς τὸν κεντρικὸν τροῦλλον, κατὰ τὸ σύνθηδες, παρίσταται ὁ Παντοκράτωρ καὶ εἰς τὸν δυτικὸν θόλον ἡ Θεοτόκος καὶ γύρωθεν σκηναὶ ἐκ τοῦ Ἀκαθίστου (πίν. Β). Ἐν τῇ κόγχῃ τοῦ ἱεροῦ εἰκονίζεται ἡ Θεία Λειτουργία καὶ κάτωθεν αὐτῆς ὁ Μελισμός, ἑκατέρωθεν τοῦ ὁποίου οἱ μεγάλοι ἱερόρχαι τῆς ἀνατολικῆς ἐκκλησίας συλλειτουργοῦσι. Χαρακτηριστικαὶ εἶναι αἱ εἰς

τὸν βόρειον τοῖχον τοῦ ἱεροῦ, παρὰ τὴν πρό-
θεσιν, ἀπεικονίσεις τῆς συμβολικῆς σκηνῆς τοῦ
Ἰωνᾶ ὡς καὶ τοῦ Ὁράματος τοῦ Ἁγίου Πέ-

ἔχουσιν ἐσχάτως ἐπιζωγραφηθῆ.

β) *Οἱ κτητόρες*. Εἰς τὴν ΒΔ. γωνίαν τοῦ ναοῦ
ἱστοροῦνται αἱ μορφαὶ τῶν κτητόρων (πίν. Γ, α).



Εἰκ. 2. Κάτοπις τοῦ καθολικοῦ τῆς Μονῆς Βράχας.

τροῦ Ἀλεξανδρείας¹. Αἱ τοιχογραφίαι διατη-
ροῦνται ἐν καλῇ καταστάσει, φαίνεται ὁμως ὅτι

¹ G. MILLET, La vision de Pierre d'Alexan-
drie, Mélanges Ch. Diehl τόμ. II, σ 108 κ.έ. Ὁ
Π. Ι. ΒΑΣΙΛΕΙΟΥ, Φθιώτις, ἔ.δ. σ. 270-271, θεωρεῖ ὡς
πιθανούς ἀγιογράφους τῆς ἐκκλησίας τὸν Γεώργιον
Γεωργίου καὶ τὸν Γεώργιον Ἀναγνώστου,

Εἶναι δ' οὗτοι, ὡς μᾶς διδάσκουσιν αἱ ἄνωθεν
ἐκατέρου αὐτῶν γεγραμμένα ἐπιγραφαί:

γνωστὸς ἐξ ἄλλων τοιχογραφιῶν τῆς Εὐρυτανίας,
χωρὶς ὁμως νὰ προβάλλῃ οὐδὲν ἐπιχείρημα. Μόνον
λεπτομερῆς ἐξέτασις τῆς τεχνοτροπίας τῶν τοιχογρα-
φιῶν τούτων δύναται νὰ ὀδηγήσῃ εἰς πιθανὰ συμπε-
ράσματα.

ΔΑΜΑΣΚΗΝΟΣ ΙΕΡΟΜΟΝΑΧ(ΟΣ).
ΔΗΜΗΤΡΙΟΣ ΠΡΟΣΚΥΝΗΤΗΣ | ΤΟΥ ΠΑΝΑΓΙΟΥ
ΚΑΙ ΖΩΟΔΟΧΟΥ | ΤΑΦΟΥ ΚΑΙ ΚΤΗΤΩΡ ΤΗΣ
ΑΓΙΑΣ | ΜΟΝΗΣ ΤΑΥΤΗΣ | *ἐκ κόμης Ἀγίας*

Τριάδος.

Οἱ δύο κτήτορες εἰκονίζονται δλόσωμοι, ἐστραμμένοι κατὰ τὰ τρία τέταρτα καὶ κρατοῦντες ὁμοίωμα τῆς ἐκκλησίας. Καὶ ὁ μὲν ἀριστερᾶ εἰκονιζόμενος ἱερομόναχος Δαμασκηνὸς φέρει τὸ σύνθημα μοναχικὸν σχῆμα, κρατεῖ δὲ καὶ πατερίτζαν, προνόμιον τῶν ἡγουμένων τῶν σταυροπηγιακῶν μονῶν, ὁ δὲ Δημήτριος φορεῖ τὸ γνωστὸν ἔνδυμα τῶν ἀρχόντων τῆς ἐποχῆς: ποδιῆρες χειριδωτὸν ἐπικάμισον—εἶδος καφτάν—καὶ ἐπ' αὐτοῦ βραχύτερον ἐπενδύτην μετὰ βραχειῶν χειρῶν. Ἐπὶ τῆς κεφαλῆς φέρει σκοῦφον κεκοσμημένον διὰ γούνης.

Ποῖος ἀκριβῶς ἦτο ὁ Δημήτριος οὗτος καὶ πότε ἔζησε θὰ μάθωμεν ἐκ τῆς κτητορικῆς ἐπιγραφῆς, εἰς τὴν ἐξέτασιν τῆς ὁποίας μεταβαίνομεν ἀμέσως.

ΑΙ ΕΠΙΓΡΑΦΑΙ¹

1. Ὑπερθεν τῆς πρὸς τὸν ναὸν θύρας τοῦ ἔξωνάρθικου καὶ εἰς τὴν ἐσωτερικὴν παρεῖαν τοῦ τοίχου εὕρηται ἡ κτητορικὴ ἐπιγραφή, ἣτις ἔχει οὕτω:

† ΑΝΗΓΕΡΘΗ ΕΚ ΒΑΘΡΩΝ ΚΑΙ ΘΕΜΕΛΙΟΥ ΕΝ ΕΤΕΙ
ΑΥΜΕ | ΕΠΙ ΔΑΜΑΣΚΗΝΟΥ ΔΗ ΤΑΠΕΙΝΟΥ ΚΑΙ
ΗΓΟΥΜΕΝΟΥ ΚΑΤΕΣΚΕΥΑΣΘΗ ΤΟ | ΠΑΡΟΝ ΦΑΙΔΡΟΝ
ΕΡΓΟΝ. ΜΕΜΝΗΣΕ Χ(ΡΙΣΤ)Ε ΤΩΝ ΚΑΡΠΟΦΟΡΙΣ-
ΑΝΤΩΝ. ΟΙΚΤΙΡΟΝ Χ(ΡΙΣΤ)Ε | ΤΟΥΣ ΕΝΘΑΔΕ ΟΙΚΟΥ-
ΝΤΑΣ ΔΙΑΚΟΝΟΥΝΤΟΣ | ΔΑΜΑΣΚΗΝΟΥ ΗΓΟΥΜΕΝΟΥ
ΤΟΥ ΕΞ ΑΡΤΗΣ ΧΩΡΙΟΥ ΟΝΤΟΣ ΚΑΙ ΔΗ ΕΞΟΔΩΝ
ΤΟΥ ΕΞ ΑΓΙΑΣ ΤΡΙΑΔΟΣ ΧΩΡΙΟΥ ΤΟΥ ΠΡΟΣΚΥΝΗ-
ΤΟΥ ΓΕΩΡΓΙΟΥ | ΚΑΙ ΤΗΣ ΣΥΜΒΙΟΥ ΑΦΕΝΤΩΣ
Κ(ΑΙ) ΤΟ ΙΟΥ ΑΥΤΩΝ ΚΑΙ ΔΙΑΔΟΧΟΥ ΔΗΜΗΤΡΙΟΥ
ΠΡΟΣΚΥΝΗΤΩΝ Υ| ΕΞ ΩΝ ΤΑΥΤΑ ΕΓΕΓΟΝΕΙ.
ΕΤΕΛΕΙΩΘΗ ΑΠΑΣΑ | Η ΜΟΝΗ ΑΡΧΙΕΡΑΤΕΥΟΝΤΟΣ
ΚΥΡΟΥ ΝΕΚΤΑΡΙΟΥ. ΕΙΛΗΦΕ ΤΕΡΜΑ Η ΤΑΥΤΗΣ
ΪΣΤΟΡΙΑ | ΕΝ ΤΩ ΑΨΝΗ ΕΤΕΙ ΣΩΤΗΡΙΩ Αὐγούστου
15.

2. Εἰς τὴν αὐτὴν θύραν—ἀπὸ τοῦ ἔξωνάρ-

¹ Αἱ ἐπιγραφαὶ τοῦ ναοῦ τῆς Βράχας ἐδημοσιεύθησαν τὸ πρῶτον ὑπὸ τοῦ D. QUINN, Χριστιανικαὶ ἐπιγραφαὶ ἐν τῇ Πινδικῇ χώρᾳ, Ἀρμονία 3, 1902, Ἀθήναι, τεύχος 2ον, σ. 65-67 καὶ ἐσχάτως ὑπὸ τοῦ Π. Ι. ΒΑΣΙΛΕΙΟΥ, Φθιώτις, ἔ.ἀ. σ. 271-272. Ἡ ἡμέτερα ἀνάγνωσις δὲν διαφέρει οὐσιωδῶς τῶν προγενεστέρων, ἐπεὶ δὲ ὁμοῦς αὐταὶ, ἀφορῶσαι εἰς τὴν χρονολόγησιν τοῦ ναοῦ, χρῆζουσιν ἐρμηνεύσεως, ἐθεωρήσαμεν σκόπιμον νὰ παραθέσωμεν ταύτας ἐκ νέου.

θικος εἰς τὸν ναόν—ἀλλ' εἰς τὴν ἐξωτερικὴν παρεῖαν εἰκονίζεται εἰλητάριον, ὀριζοντίως ἐκτυλισσόμενον, ἐπὶ τοῦ ὁποίου ἀναγινώσκεται ἡ ἐξῆς μεγαλογράμματος ἐπιγραφή (πίν. Α, β):

ΕΙ ΜΕΝ ΦΙΛΟΣ ΠΕΦΥΚΑΣ ΕΙΣΕΛΘΕ ΧΑΙ |
ΡΩΝ ΕΙ ΔΕ ΕΧΘΡΟΣ ΚΑΙ ΒΑΣΚΑΝΟΣ ΚΑΙ
ΓΕΜΩΝ | ΔΟΛΟΥ ΠΟΡΡΩ ΠΟΡΡΩ ΠΕΦΕΥΓΕ
ΤΗΣ ΠΥΛΗΣ ΤΑΥΤΗΣ | ΕΤΟΣ ΑΨΝΗ Αὐγού-
στου 15.

3. Εἰς τὸ ἐσωτερικὸν τῆς ἀψίδος τοῦ ἱεροῦ καὶ εἰς ὕψος 3 περίπου μέτρων ἀπὸ τοῦ ἐδάφους πλάξ ἐπιμήκης ἐντετοιχισμένη φέρει τὴν ἐξῆς μεγαλογράμματον ἐπιγραφὴν:

ΑΥΜΕ'
ΕΓΙΝΕ ΟΥ |
ΤΟΣ Ο ΝΑΟΣ¹.

Ἐκ τῶν τριῶν τούτων ἐπιγραφῶν διδασκόμεθα:

1) Ὅτι ἐν ἔτει ΑΥΜΕ=1745 ἀνηγέρθη ἐκ βάθρων ὁ ναὸς τῆς Βράχας. Χορηγοὶ τῆς ἀνεγέρσεως ταύτης ἦσαν τὸ ζεῦγος Γεώργιος καὶ Ἀφέντω, ὧν ἀγνοοῦμεν τὸ ἐπίθετον, καὶ ὁ υἱὸς τῶν Δημήτριος, πάντες προσκυνηταὶ τοῦ Ἁγίου Τάφου. Ὁ Δημήτριος οὗτος εἶναι ὁ ἀπεικονιζόμενος εἰς τὴν παράστασιν τῶν κτητόρων.

2) Ὅτι ἐν ἔτει 1758—δηλαδὴ δεκαετία ἔτη ἀργότερον—ἐπερατώθη καὶ ἡ ἰστορήσις τοῦ ναοῦ. Θὰ πρέπει νὰ ὑποθέσωμεν, ὅτι κατὰ τὸ ἔτος τοῦτο δὲν ἔζων πλέον οἱ γονεῖς τοῦ Δημητρίου, ἀφοῦ μόνος αὐτὸς παρίσταται ὡς κτήτωρ πλησίον τοῦ ἡγουμένου Δαμασκηνοῦ.

ΤΟ ΞΥΛΟΓΛΥΠΤΟΝ ΤΕΜΠΛΟΝ

Ὁ ναὸς κέκτηται ἀξιόλογον τέμπλον, ξυλόγλυπτον ἐπιχρυσωμένον, τοῦ ὁποίου ὁμοῦς τὰ θωράκια (κοινῶς ποδιές)²—ἐνθα συνήθως ἀναγράφονται ἡ χρονολογία καὶ ὁ τόπος προελεύσεως—κατεστράφησαν, ἀγνωστον πῶς, καὶ ἔχουσιν ἀντικατασταθῆ σήμερον διὰ κοινῶν σανίδων. Φέρει δ' ὡς συνήθως τὸ τέμπλον πλὴν τῶν δεσποτικῶν—ἐκατέρωθεν τῆς Ὁραίας Πύλης—εἰκόνων καὶ τὰς εἰκόνας τῶν Ἀποστόλων, εὐθὺς κάτωθεν τοῦ Σταυροῦ.

¹ Ὑπάρχει καὶ τετάρτη κτητορικὴ ἐπιγραφή (μὲ χρονολογίαν) εἰς τὴν σφενδόνην τοῦ τρούλλου, ἀλλὰ λόγῳ τοῦ ὕψους δὲν ἠδυνήθημεν νὰ ἀναγνώσωμεν αὐτήν.

² Α. ΗΑΔJΙΜΙΧΑΛΙ, La sculpture sur bois, Hel-lénisme Contemporain, Athènes 1950, σ. 135-137.

Εἶναι δὲ αἱ δεσποτικαὶ εἰκόνες αἱ ἐξῆς, ἀρχῆς γινομένης ἀπὸ τῆς Ὁραίας Πύλης:

Δεξιᾶ: 1) Ὁ Σωτήρ (πίν. Δ, β). Παρὰ τοὺς πόδας του ἡ χρονολογία:
ΕΤΕΙ ΑΠΟ ΧΡΙΣΤΟΥ | ΑΧΞΔ.
(αχξδ' = 1664 μ.Χ.)

2) Ὁ Πρόδρομος. Κάτωθεν ἡ χρονολογία:
ΤΡΟΑ'
(τροα' = 1662 - 63)

3) Οἱ Τρεῖς Ἱεράρχαι (πίν. Ε, β). Παρεμβάλλεται ἡ θύρα τοῦ διακονικοῦ.

4) Ὁ Ἅγιος Νικόλαος. Ὅπισθεν διὰ μελάνης ἡ μικρογράμματος ἐπιγραφή:

Τοῦ ἁγίου Νικολάου | διὰ ἐξόδων
Ἁθανασίου Σεπούλου, ἐκ κώμης
Ἁγίας Τριάδος ἀπὸδ'. Ἁθανασίου,
Γεωργίου, Εὐδοκίας, Μακαρίας
καὶ Ἀναστασίου καὶ τῶν γονέων
αὐτοῦ μνήσθητι Κύριε.
(αψπδ' = 1784)

Ἄριστερᾶ: 5) Ἡ Παντάνασσα¹ (πίν. Δ, α).

6) Ἡ Μεταμόρφωσις τοῦ Σωτήρος.

7) Ἡ Ζωοδόχος Πηγὴ (πίν. Ε, α).

Κάτωθεν, εἰς τὴν κορνίζαν, φέρεται αὕτη τὴν ἐπιγραφὴν:

ΖΩΣΑ ΠΗΓΗ ΧΑΡΙΤΟΣ ΥΠΑΡΧΟΥΣΑ
ΠΟΤΙΣΟΝ ΠΑΝΤΑΣ ΤΟΥΣ ΕΙΣ ΣΕ
προσιτρέχοντας. ἀπὸδ'
Ὅπισθεν δὲ διὰ μελάνης:
Τῆς Ζωοδόχου Πηγῆς | δι' ἐξόδων
τοῦ Χατζηδημόου | τῆς Ἁγίας
Τριάδος. ἀπὸδ'
(αψπδ' = 1784)

Μετὰ τὴν πύλην τῆς προθέσεως:

8) Ὁ Ἅγιος Ἀνδρέας. Ὅπισθεν ἀναγινώσκειται ἡ ἐπιγραφὴ γεγραμμένη διὰ μελάνης:

«Ἡ παροῦσα εἰκὼν τοῦ ἁγίου | ἐν-
δόξου ἀποστόλου Ἀνδρέου καὶ ἡ
εἰκόνα τῆς Ζωοδόχου Πηγῆς
καὶ τῶν Τριῶν Ἱεραρχῶν ἔγιναν
διὰ συνδρομῆς τοῦ ἡγουμένου ἀρ-

χιμανδρίτου διὰ ἐξόδου τοῦ Δημητρίου προσκνητοῦ ἐξ Ἁγίας Τριάδος, ἐν ἔτει ἀπὸδ'».

Ἐκ τῶν ἀνωτέρω ἐπιγραφῶν τοῦ τέμπλου δύο συμπεράσματα ἐξάγονται:

α) Ἡ χρονολογία 1663 - 1664, ἣν μᾶς δίδουν τινὲς τῶν εἰκόνων (Σωτήρ, Πρόδρομος), προϋποθέτει παλαιότερον τοῦ 1745 κτίσμα. Ἄλλωστε εἰς τὴν ὄρολογίαν τῶν μοναστικῶν ἐπιγραφῶν «ἀνηγέρθη ἐκ βάρθρων» ἢ «ἐκ βάρθρων γῆς»¹ σημαίνει συνήθως ἀνακαίνισιν. Ἡ ὑπόθεσις αὕτη περὶ ὑπάρξεως παλαιότερου κτίσματος ἐνισχύεται καὶ ἐκ σημειώματος τοῦ κώδικος τῆς ἐν Φουρνᾷ μονῆς τῆς Ζωοδόχου Πηγῆς, ἐνθα ἀναφέρεται ἡ μονὴ ὡς ὑπάρχουσα ἐν ἔτει 1738². Ἀτυχῶς ἡ παντελὴς καταστροφὴ τῶν κτισμάτων τῆς μονῆς καὶ τῶν τυχόν ἐπιγραφῶν, ὡς καὶ ἡ ἀπώλεια τῶν σχετικῶν κωδικῶν δὲν ἐπιτρέπουσι περαιτέρω εἰκασίας.

β) Ἐὰν συνδυάσωμεν τὰ στοιχεῖα, ἅτινα μᾶς παρέχει ἡ ἐπιγραφὴ τῆς εἰκόνης τοῦ Ἁγίου Ἀνδρέου (ὑπ' ἀριθ. 8), δηλαδὴ τὸν Δημήτριον προσκνητὴν ἐξ Ἁγίας Τριάδος, δαπάναις τοῦ ὁποῦ ἐγένετο καὶ ἡ εἰκὼν τῆς Ζωοδόχου Πηγῆς, καὶ τὰ ἀναγραφόμενα ἐπὶ τῆς εἰκόνης τῆς Ζωοδόχου Πηγῆς (ὑπ' ἀριθ. 3), δηλαδὴ τὸν δωρητὴν Χατζηδημόν ἐξ Ἁγίας Τριάδος, ὡς καὶ τὸ ἔτος 1784, εὐκόλως δυνάμεθα νὰ συναγάγωμεν τὸ συμπέρασμα ὅτι ὁ εἰκονιζόμενος εἰς τὴν ΒΔ. γωνίαν τοῦ ναοῦ κτήτωρ Δημήτριος, προσκνητῆς τοῦ Παναγίου Ἱεροῦ (ἐπομένως Χατζῆς), δὲν εἶναι εἰμὴ ὁ Δημήτριος Χατζηδημῶς³ δωρητὴς τῶν τριῶν εἰκόνων.

Η ΜΟΝΗ ΡΕΝΤΙΝΗΣ

Ἡ μονὴ Ρεντίνης (πίν. F, α) κεῖται ἐν τῷ τῶος δήμῳ Μενελαΐδος, ἀπέχουσα μίαν ὥραν τοῦ ὁμωνύμου χωρίου (εἰκ. 1). Τιμᾶται ἐπ' ὀνόματι

¹ Βλ. προχείρως: Μ. ΘΕΟΧΑΡΗ, Παναγία ἢ Ἀρτωκοστᾶ, εἰς μνήμην Γ. Π. Οἰκονόμου, τόμ. Γ' (ΑΕ 1953-54), σ. 245.

² Βλ. Κώδικα Μουσείου Μπενάκη ὑπ' ἀρ. 37 σ. 36 καὶ Χ. ΧΑΤΖΗΘΑΝΟΥ, Κώδιξ τῆς Ἱ. Μ. Ζωοδόχου Πηγῆς, Ἀθῆναι 1938, σ. 42-43.

³ Ἀντιθέτως, οὐδαμοῦ εὑρομεν τὴν παραμικρὰν μνεῖαν τοῦ Παπαχατζῆ, τὸν ὁποῖον «μὲ ἐπιφύλαξιν συσχετίζει» ὁ ΒΑΣΙΛΕΙΟΥ πρὸς τὸν Δημήτριον κτήτορα. Βλ. ΒΑΣΙΛΕΙΟΥ, Φθιώτις. ἔ.δ. σ. 271 σημ. 6.

¹ Καὶ ἡ εἰκὼν αὕτη ἐξωγραφήθη διὰ τῆς αὐτῆς χειρὸς ὡς αἱ δύο ἄλλαι, τοῦ Σωτήρος καὶ τοῦ Προδρόμου.

τῆς Κοιμήσεως τῆς Θεοτόκου ἀλλ' ἐπειδὴ κέκτηται καὶ τὴν κάραν τοῦ Ἁγίου Βασιλείου Ἀγκύρας¹ ἐορτάζει πανηγυρικῶς καὶ τὴν μνήμην αὐτοῦ τὴν 22^{αν} Μαρτίου. Ἐκκλησιαστικῶς ὑπάγεται σήμερον εἰς τὴν μητρόπολιν Θεσσαλιώτιδος καὶ Φαναριοφασάλων². Κατὰ τοὺς χρόνους τῆς Τουρκοκρατίας ἐγνώρισε μεγίστην ἀκμὴν κατέχουσα πλουσιώτατα μετόχια³ (εἰς Κατάλωρον, Σμόκοβον, Δομοκόν, Τσοῦκαν κλπ.), πλεῖστα καὶ μεγάλης ἀξίας κειμήλια (δωρεαὶ ὁμοδόξων Κρατῶν) ὧς καὶ σημαντικὴν βιβλιοθήκην⁴. Ἀπὸ τοῦ ΙΗ' αἰῶνος διετήρει Σχολὴν⁵ καὶ νοσοκομεῖον διὰ τοὺς ἀπόρους. Ἐγκαταλειφθεῖσα ὅμως μετὰ τὴν Ἐπανάστασιν ἐπὶ σειρὰν ἐτῶν ἐσυλήθη καὶ πολλὰ τῶν κτηρίων τῆς κατεστράφησαν⁶. Τῷ 1927 ἐπανίδρυσεν αὐτήν διὰ διατάγματος ὁ λόγιος μητροπολίτης Θεσσαλιώτιδος

¹ Ὁ Ἅγιος Βασίλειος Ἀγκύρας θεωρεῖται προστάτης τῶν ποιμένων. Διὰ τὰ λαογραφικὰ τῆς μονῆς βλ. Δ. ΛΟΥΚΑΤΟΥ, Λαογραφικὴ ἀποστολὴ εἰς τὰ Θεσσαλικά Ἄγραφα (7-27 Ἰουλίου 1959), Ἐπετηρὶς τοῦ Λαογρ. Ἀρχείου τῆς Ἀκαδημίας Ἀθηνῶν, τόμ. 11-12 (1958-59), ἐν Ἀθήναις 1960, σ. 309. Τοῦ αὐτοῦ, ραδιοφωνικὴν ἐκπομπὴν τῆς 18ης Ὀκτωβρίου 1959 ὑπὸ τὸν τίτλον «Ἀπὸ τὴν Καρδίτσα στὰ Θεσσαλικά Ἄγραφα».

² Τὸ ὄνομα *Ρεντίνα* ἀναφέρεται ἤδη τὸ 1342 ὑπὸ τοῦ ΚΑΝΤΑΚΟΥΖΗΝΟΥ (III, 38 καὶ 39, Βόννης σ. 236, 5 καὶ 239, 4) διὰ φρούριον ἀπέχον τῆς Θεσσαλονίκης ἡμέρας ὁδὸν ἀνατολικῶς. Ἄρα πρόκειται περὶ ἄλλου.

³ Δηλωτικὴ τοῦ πλοῦτου τῆς μονῆς εἶναι ἡ ἀνάμνησις εἰς τοὺς ἐγγχωρίους τῶν περιφήμων οἰναποθηκῶν (τὰ λεγόμενα βαγενναρεῖα ΟΡΛΑΝΔΟΥ, Μον. Ἀρχ.² σ. 75) τῆς μονῆς, ἔνθα ὁ οἶνος μετεφέρετο ἐκ τῶν πατητηρίων οὐχὶ διὰ δοχείων ἀλλὰ διὰ σωλῆνων. Βλ. ἀνάλογον παράδοσιν διὰ τὸ γάλα τῶν ποιμνίων: Δ. ΛΟΥΚΑΤΟΝ, ἔ.ά.

⁴ Ἐκ τῆς πλουσιωτάτης βιβλιοθήκης δὲν διεσώθησαν εἰμὴ ὀλίγα ἐντυπα, παλαιαὶ ἐκδόσεις Βενετίας καὶ Ὀλλανδίας. Τὸ παλαιότερον ὅπερ εἶδομεν εἶναι Μηναιῶν Ὀκτωβρίου τοῦ 1512 ἐκτυπωθὲν «ἐπιμελεῖα καὶ ἐπιδιορθώσεϊ Γεωργίου ἱερέως Βλαστοῦ Κρητός, τοῦ ἐπονομαζομένου Πουνιαλέτου».

⁵ Μ. ΠΑΡΑΝΙΚΑ, Σχεδιάσμα τῆς καταστάσεως τῶν γραμμάτων ἐν τῷ Ἑλληνικῷ ἔθνει ἀπὸ τῆς ἀλώσεως τῆς Κωνσταντινουπόλεως μέχρι τῶν ἀρχῶν τῆς ΙΘ' ἑκατονταετηρίδος, Κωνσταντινούπολις 1867, καὶ Π. Ι. ΒΑΣΙΛΕΙΟΥ, Ἐπισκοπὴ Λιτζῆς καὶ Ἄγραφον, σ. 95.

⁶ Κυρίως αἱ συμβάσαι ἐντὸς τῆς μονῆς ἐπαναστάσεις τοῦ 1854 ὑπὸ τοὺς ὀπλαρχηγούς Χαμχογιάν καὶ Κυριάκον καὶ τοῦ 1867 ὑπὸ τὸν Εὐάν. Κατσιούλαν καὶ Κ. Καραστάθην ἠρείπωσαν αὐτήν.

Ἰεζεκιήλ¹. Τὸ ἠρειπωμένον καθολικὸν τῆς μονῆς, ὅπερ ἠπεῖλει κατάρρευσιν, ἀνεστηλώθη πρὸ ὀλίγων ἐτῶν ὑπὸ τῆς Διευθύνσεως Ἀναστηλώσεως τοῦ Ὑπουργείου Παιδείας.

Ἐκ τῶν μοναστηριακῶν κτηρίων διατηροῦνται μόνον τὰ τῆς ἀνατολικῆς καὶ τῆς δυτικῆς πτέρυγος, ἀριθμοῦντα περὶ τὰ πενήκοντα κελία διατεταγμένα εἰς δύο ὁρόφους μετὰ ξυλίνων ἡλιακῶν. Ἐν τῇ δυτικῇ πτέρυγι παρὰ τὸ ποτε Ἡγουμενεῖον, ὑπάρχει παρεκκλήσιον τιμώμενον ἐπ' ὀνόματι τοῦ Τιμίου Σταυροῦ (πίν. Ζ, α, Η, β), ἐντὸς τοῦ ὁποῦ κεκρυμμένη θύρα ὁδηγεῖ εἰς κατώγειον. Τὸ κατώγειον τοῦτο — κατὰ πρόσφατον παράδοσιν — ἐχρησίμευεν ὡς «κρυφὸ σχολεῖο» (πίν. Ζ, β). Ἐν τούτοις οἱ ἐπισκεφθέντες παλαιότερον τὴν μονὴν καὶ αὐτὸς ὁ QUINN (1902) ὑποστηρίζουσιν ὅτι ἡ κρύπτη αὕτη δὲν ἦτο ἄλλο εἰμὴ κρυψὸν διὰ τὰ τιμαλφῆ, ἐν καιρῷ ληστικῶν ἐπιδρομῶν, ἢ ἐρμηνεία δ' αὕτη φαίνεται καὶ πιθανωτέρα².

ΑΡΧΙΤΕΚΤΟΝΙΚΗ

Ἡ *κάτοψις* τοῦ καθολικοῦ — μετὰ τρουλλοῦ καὶ χορῶν — συγγενεῖ ἐτι μᾶλλον πρὸς τὸν ἀγιορειτικὸν τύπον, καθότι πλὴν τῶν ἄλλων χαρακτηριστικῶν ἔχει καὶ τὰ εἰς τὰς πλαγίας πλευρὰς προσηρημένα παρεκκλήσια³ (βλ. κάτοψιν, εἰκ. 3), τὸ μὲν ἐν δεξιᾷ τιμώμενον ἐπ' ὀνόματι τοῦ Τιμίου Προδρομοῦ, τὸ δ' ἕτερον ἀριστερᾷ, ἐπ' ὀνόματι τῶν ἁγίων Πέτρου, Παύλου καὶ Νικολάου. Ὑπάρχει καὶ ἐδῶ, ὡς εἰς τὴν Βράχαν, ἀνοικτὸν ὑπόστεγον, μεταγενεστέρως κατασκευῆς, χρησιμεῖον ὡς ἐξωνάρθηξ.

Κατὰ τὴν ΒΔ. γωνίαν τοῦ κυρίως ναοῦ εὐρίσκειται κρύπτη ἐνθα φυλάσσονται τὰ ὀστᾶ τῶν κεκοιμημένων μοναχῶν. Ἡ θέσις ὅμως τῆς κρύπτῆς, ἀκριβῶς κάτωθεν τῶν προσωπογραφιῶν τῶν κητόρων, ὁδηγεῖ εἰς τὴν ὑπόθεσιν ὅτι ἐκεῖ ἀρχικῶς θὰ ὑπῆρχον οἱ τάφοι τῶν κητόρων καὶ ὅτι μεταγενεστέρως μετετέραθη εἰς κοινὸν τῶν πατέρων ὀστεοφυλάκιον.

¹ ΙΕΖΕΚΙΗΛ, ΜΗΤΡΟΠΟΛΙΤΟΥ ΘΕΣΣΑΛΙΩΤΙΔΟΣ, Αἱ ἱεραὶ μοναὶ τῆς Πίνδου, Θεολογία Β 7, 1929, σ. 30 κ.έ.

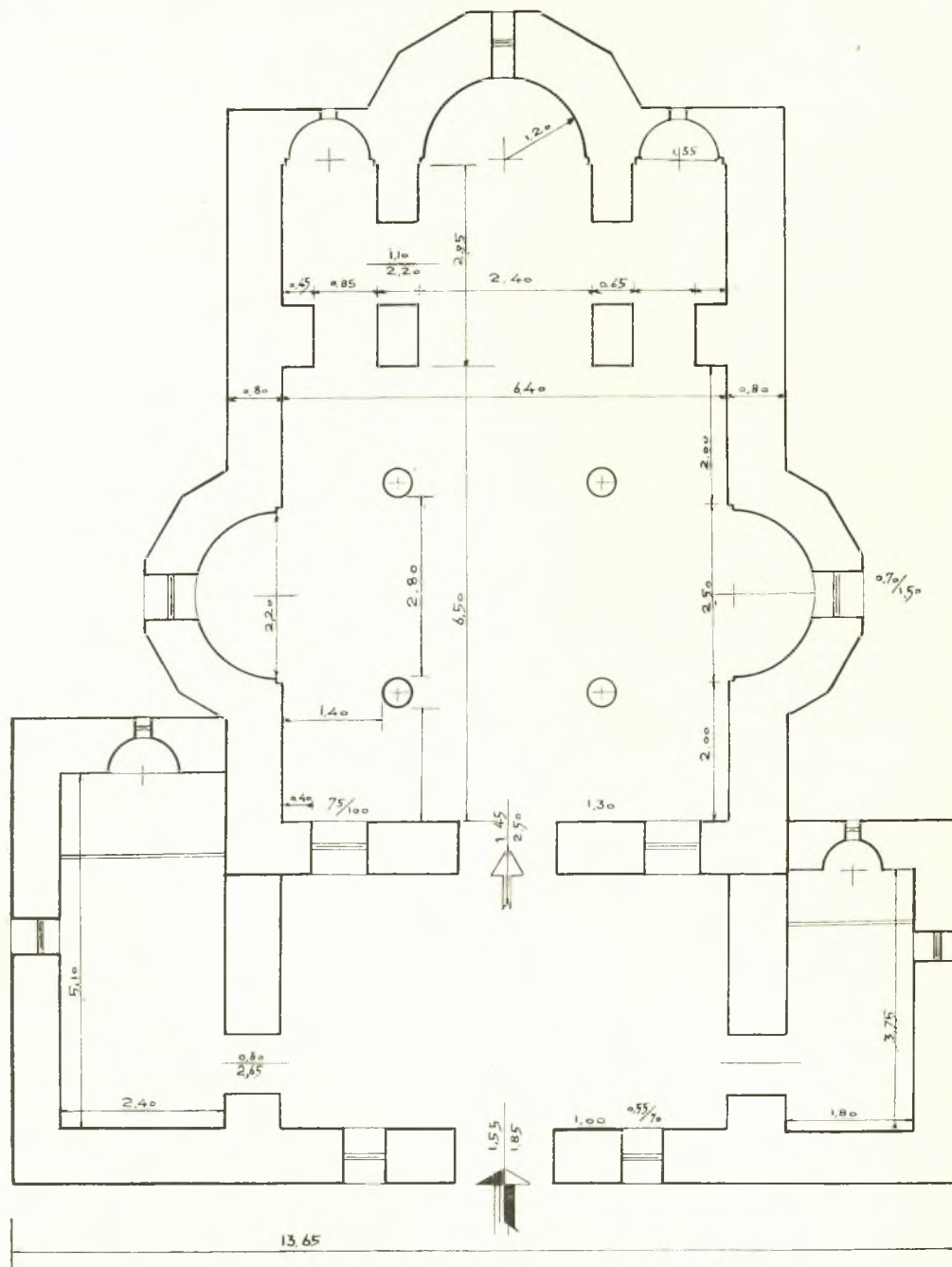
² D. QUINN, ἔ.ά. σ. 55-57.

³ Γ. ΣΩΤΗΡΙΟΥ, ἔ.ά. σ. 459. ΟΡΛΑΝΔΟΣ, ΕΕΒΣ, 15, 407.

ΖΩΓΡΑΦΙΚΗ

α) *Θρησκευτικὴ εἰκονογραφία.* Καὶ ὁ ναὸς οὗτος καλύπτεται ὅλος διὰ τοιχογραφιῶν δια-

τυτέρα καθημένη ἐπὶ θρόνου καὶ φέρουσα εἰς τὰς ἀγκάλας τὸν Χριστόν (πίν. Η, α). Ἐπὶ τῆς ἀνωτάτης ζώνης ὡς καὶ ἐπὶ τῶν ἡμιδο-



Εἰκ. 3. Κάτοπις τοῦ καθολικοῦ τῆς Μονῆς Ρεντίνης.

τεταγμένων κατὰ τὰς συνήθεις ἐπαλλήλους ζώνας. Ἐν τῇ κόγχῃ τοῦ ἱεροῦ εἰκονίζεται ἡ Θεία Λειτουργία καὶ ὑπεράνω αὐτῆς ἡ Πλα-

λίον ἱστοροῦνται, ὡς συνήθως, συνθέσεις ἐκ τοῦ θεομητορικοῦ καὶ τοῦ χριστολογικοῦ κύκλου, ἐνῶ εἰς τὸν νάρθηκα ἐπάλληλα τετράγωνα πλαίσια

περιβάλλουσι τοὺς εἰκοσιτέσσαρας οἴκους τοῦ Ἀκαθίστου¹. Αἱ τοιχογραφίαι διατηροῦσι τὴν εἰκονογραφικὴν παράδοσιν, οἷα διεμορφώθη ἐν Ἐθῶ ἀπὸ τῶν ἀρχῶν τοῦ 16ου αἰῶνος² καὶ ἐκωδικοποιήθη ἀργότερον ἐν τῇ «Ἐρμηνεΐα» τοῦ ΔΙΟΝΥΣΙΟΥ. Λεπτομέρειαι τινες ἰδιαίχουσαι εἰς δυτικὰ ἔργα (π.χ. ἡ εἰκονιζομένη ἐν τῷ ἡμιθολίῳ τῆς ἀριστερᾶς κόγχης Ἀνάστασις μετὸν Χριστὸν θριαμβευτὴν κρατοῦντα σημαίαν) μαρτυροῦσι ποιάν τινα ἐπίδρασιν ἐκεῖθεν. Ἔργον πρωτότυπον ἐποίησεν ὁ τεχνίτης ἱστορήσας τὰς προσωπογραφίας τῶν κτητόρων, ὧν τὰ πρόσωπα ἀποδίδει μεθ' ἱκανῆς φυσικότητος.

Ἐνδιαφέρονται εἶναι αἱ παραστάσεις ἐπὶ τοῦ νοτίου ἔξωτερικοῦ τοιχώματος τοῦ ἔξωνάρθηκος, καταφανῶς νεώτεραι τῶν ἄλλων καὶ τὰς ὁποίας ἡ παράδοσις ἀποδίδει εἰς αὐτὸν τοῦτον τὸν Διονύσιον τὸν ἐκ Φουρνᾶ. Εἶναι δ' αὐταὶ προϊόντα ζωηρᾶς λαϊκῆς φαντασίας, αἵτινα χαρακτηρίζει κυρίως ἀθρομητισμός. Ἡ ἀξία τῶν ἔγκειται εἰς τὴν ἀπλοϊκὴν ἐκφραστικὴν τῶν δυνάμιν, ἣτις τὰς συνδέει στενῶς πρὸς τὸ εὐαγγελικὸν κείμενον, τὸ ὁποῖον «ἱστοροῦν» εἰς γλῶσσαν ἀπλὴν μὲν ἀλλὰ σαφῆ (βλ. π.χ. τὴν δοκὸν ἐν τῷ ὀφθαλμῷ τοῦ ὑποκριτοῦ). Ἀπασαὶ αἱ παραστάσεις αὗται, σχέσιν ἔχουσαι μετὸν βίον καὶ τὰς ἀρετὰς τοῦ μοναχοῦ, ἀποτελοῦσιν ὡσεὶ εἰκονογραφημένα παραγγέλματα πρὸς τοὺς ἐνασκουμένους.

Ἴδου αἱ παραστάσεις κατὰ τὴν σειρὰν καθ' ἣν ἐμφανίζονται (ἀρχῆς γινομένης ἕξ ἀριστερῶν).

1 Ἡ θεία καὶ οὐράνιος Κλίμαξ τοῦ Ἁγίου Ἰωάννου (*Ταῖς ἀρεταῖς πρόβαινε ὡσπερ βαθμίαι, τὸν νοῦν ἀννυῶν πρακτικαῖς θεωρίαις*). Εἰκονίζεται ὁ Ἰωάννης τῆς Κλίμακος προσευχόμενος καὶ ἐνατενίζων κλίμακα, ἣν ἀναβαίνουσι μοναχοί. Δαίμονες προσεγγίζοντες πλαγίως εἰς τὰς βαθμίδας ἀρπάζουσι διὰ τῶν ὀνύχων αὐτῶν ἐνίους ἐκ τῶν ἀναβαινόντων μοναχῶν καὶ ρίπτουσιν αὐτοὺς ἐντὸς χαίνοντος στόματος δράκοντος. Ὁ Χριστὸς παραλαμβάνει ὄσους ἐκ τῶν μοναχῶν κατορθώσων νὰ ἀνέλθωσι, εἰς δὲ ἄγ-

γελος στέφει αὐτοὺς διὰ τοῦ στεφάνου τῆς ἀφθαρσίας. Κάτωθεν τῆς παραστάσεως τὸ γνωστὸν ἐκ τῆς «Ἐρμηνεΐας» ἐπίγραμμα: *Βλέπων κλίμακα πρὸς πόλον ιεταμένην*¹ κλπ.

2. Ὁ Καιρὸς. Συμβολίζει τὴν εὐκαιρίαν, ἧς ὀφείλει νὰ ἐπωφεληται ὁ μοναχὸς διὰ τὸν πνευματικὸν ἀγῶνα. Εἰκονίζεται κατὰ τὸ ἀποδιδόμενον εἰς τὸν Λύσιππον ἄγαλμα, δηλαδὴ ὑπὸ μορφὴν νεανίου μετὰ περωτοὺς πόδας τρέχοντος καὶ κρατοῦντος ξυρόν. Κάτωθεν τῆς παραστάσεως τὸ γνωστὸν ἐπίγραμμα τοῦ ΠΟΣΕΙΔΙΠΠΟΥ²: α. *Τίς, πόθεν ὁ πλάστης;* β. *Σικωνίος. α. Οὐνομα δὴ τίς;*

β. *Λύσιππος. α. Σὺ δὲ τίς;* β. *Καιρὸς ὁ πανδαμάτωρ.*

α. *Τίποτε δ' ἐπ' ἄκρα βέβηκας;* β. *Ἄει τροχάω. α. Τί δὲ ταρσοὺς ποσσὶν ἔχεις διφυεῖς;* β. *Ἰπταμ' ἠπηνέμος.*

α. *Χεὶρὶ δὲ δεξιερῇ τί φέρεις ξυρόν;* β. *Ἀνδράσι δεῖγμα, ὡς ἀκμῆς πάσης ὀξύτερος τελέθω.*

α. *Ἡ δὲ κόμη τί κατ' ὄψιν;* β. *Ὑπαντιάσαντι λαβέσθαι. Νῆ Δία.*

α. *Τὰξόπιθεν πρὸς τί φαλακρὰ πέλει;*

β. *Τὸν γὰρ ἄπαξ πτηνοῖσι παραθρέξαντά με ποσσίν. Οὐτίς ἔθ' ἡμείρων δράζεται ἐξόπισθεν.*

3. Ὁ ἐσταυρωμένος μοναχὸς (Ἐμοὶ ὁ κόσμος ἐσταύρωται καὶ γὰρ τῷ κόσμῳ). Αἱ ποικίλαι ἁμαρτίαι κατευθύνονται ὡς βέλη πρὸς τὴν καρδίαν τοῦ ἐσταυρωμένου μοναχοῦ. Εἰς τὰς τέσσαρας γωνίας τοῦ σταυροῦ ἀναγράφονται τὰ ἕξῃς: *καρδίαν καθαρὰν κτῖσον ἐν ἐμοὶ ὁ Θεός*. Κάτωθεν τῆς παραστάσεως ταύτης εἰκονίζονται ἄλλαι σκηναί, προσωποποιήσεις τῶν πειρασμῶν, οἵτινες πολιορκοῦν τὸν μοναχόν. Τὸ πνεῦμα τοῦ κακοῦ λέγει: *ὁ Κύριος ἀπέστειλέ με*. Γυνὴ ἔφιππος κρατεῖ ποτήριον ἐφ' οὗ ἀναγράφεται: *ἀπολάβετε τὰ ἡδέα τοῦ κόσμου*. Εἰκονίζεται ὁ θάνατος καταφθάνων δρομαίως κρατῶν ἀνὰ χεῖρας τὸ δρέπανον³.

¹ ΔΙΟΝΥΣΙΟΥ ΤΟΥ ΕΚ ΦΟΥΡΝΑ, Ἐρμηνεΐα τῶν ζωγράφων ἐκδ. Α. Παπαδοπούλου - Κεραμέως, Πετρούπολις 1909, σ. 211-212. Βλ. σχετικῶς καὶ JOHN RUPERT MARTIN, *The Illustration of the Heavenly Ladder of John Climacus*, Princeton 1954.

² ΑΝΘΗΛΟΓΙΑ ΓΡΑΕΚΑ ἐκδ. Tusculum Μονάχου, 1958, IV, κεφ. XVI, 275.

³ ΔΙΟΝΥΣΙΟΥ, Ἐρμηνεΐα, σ. 209-211.

¹ OR. TAFRALI, Εἰκονογραφία τοῦ Ἀκαθίστου Ὑμνου, *Bulletin de la Commission des Monuments Historiques*, Bucarest 1914 (ρουμανιστί).

² Α. ΕΥΓΓΟΠΟΥΛΟΥ, Σχεδιάσμα ἱστορίας τῆς θρησκευτικῆς ζωγραφικῆς μετὰ τὴν ἄλωσιν, Ἀθῆναι 1957, σποράδην.

4. Ὁ τροχὸς τῆς ζωῆς, μὲ τὴν ἀλληγορικὴν παράστασιν τῆς ζωῆς τοῦ ἀνθρώπου, ἦν κατατρώγουσιν ἡ ἡμέρα καὶ ἡ νύξ.

5. Ὁ θάνατος τοῦ δικαίου¹ (ΛΟΥΚΑΣ 16, 19-25).

Μετὰ τὴν θύραν τοῦ νάρθηκος ἀκολουθοῦσιν αἱ ἑξῆς παραστάσεις:

6. Ὁ θάνατος τοῦ ἀδίκου² (ΛΟΥΚΑΣ 16, 19-25).

7. Ὁ ὑποκριτής. Εἰκονίζονται δύο ἄνδρες ἀντιμέτωποι, ἕξ ὧν ὁ εἷς φέρει ἐν τῷ ὀφθαλμῷ κάρφος, ὁ ἕτερος δοκὸν—κατὰ λέξιν ἀπεικόνισις τῶν εὐαγγελικῶν λόγων (ΛΟΥΚΑΣ 6, 41-43).

8. Ἡ Κοίμησις Ἐφραὶμ τοῦ Σύρου. Ἀπεικονίζεται ἐνταῦθα ὁ θάνατος τοῦ ἑναρέτου μοναχοῦ.

9. Ἅγιος Ἰωάννης ὁ Πρόδρομος (Πᾶν οὖν δένδρον μὴ ποιοῦν καρπὸν καλὸν ἐκκόπεται καὶ εἰς πῦρ βάλλεται).

β) **Οἱ κητόρες.** Εἰς τὴν ΒΔ. γωνίαν τοῦ κυρίως ναοῦ εἰκονίζονται δύο ἀνδρικοὶ μορφαὶ ὁλόσωμοι κρατοῦσαι ὁμοίωμα τῆς ἐκκλησίας. Φέρουσιν ἀμφότεραι τὴν ἐνδυμασίαν τῶν ἀρχόντων τῆς Τουρκοκρατίας καὶ ἐπὶ τῆς κεφαλῆς σκοῦφον περιβεβλημένον διὰ γούνης. Οὐδεμία ἐπιγραφή συνοδεύει τὴν παράστασιν ταύτην τῶν κητόρων πλὴν ὅμως, πλησίον τούτων, ἐπιγραφή γεγραμμένη ἄνωθεν τῆς πύλης, ἣτις ὀδηγεῖ εἰς τὸν νάρθηκα (εἰκ. 4), διδάσκει ποῖαι ἦσαν αἱ εἰκονιζόμεναι μορφαὶ ὡς καὶ τοὺς χρόνους, καθ' οὓς ἔζησαν (βλ. κατωτέρω: Ἐπιγραφαί).

ΕΠΙΓΡΑΦΑΙ ΚΑΙ ΧΑΡΑΓΜΑΤΑ

α) **Γραφαὶ ἐπιγραφαί.** Αἱ ἐπιγραφαὶ τοῦ ναοῦ τῆς Ρεντίνης ἐδημοσιεύθησαν τὸ πρῶτον (1902) ὑπὸ τοῦ D. QUINN³, ἀργότερον δέ (1908) ὑπὸ τοῦ ἀρχιμανδρίτου Ι. ΣΠΕΤΣΙΕΡΗ⁴, ὅστις, φαίνεται, ἀπλῶς μετέγραψε τὸ κείμενον τοῦ QUINN ἀκολουθήσας τὰ λάθη καὶ τὰς παραλείψεις ἐκείνου. Μετὰ τούτους (1929) καὶ ὁ μητροπολίτης Θεσσαλιώτιδος ΙΕΖΕΚΙΗΛ⁵ ἀνεδημοσίευσέ τινας

¹ Αὐτόθι σ. 213. Βλ. καὶ ἄλλα παραδείγματα ἐν ΑΒΜΕ τόμ. ΣΤ', 1948, σ. 204, εἰκ. 154.

² Αὐτόθι σ. 212.

³ D. QUINN, Ἀρμονία 1902, σ. 56 ἑξ.

⁴ Ι. ΣΠΕΤΣΙΕΡΗ, Δ.Χ.Α.Ε., Η', 1908, σ. 69. Βλ. καὶ Σ. ΛΑΜΠΡΟΥ, Ν.Ε. τόμ. Ζ', σ. 297, ἀρ. 481, 483, 484, 490, 491, 520, 525-547-548-549, ὅστις ἀντλεῖ ἐκ τοῦ Σπετσίερη.

⁵ ΙΕΖΕΚΙΗΛ, Θεολογία 7, 1929, σ. 31 ἑξ.

ἐκ τῶν ἐπιγραφῶν. Παραθέτομεν ἐκ νέου ταύτας, διότι κατὰ τινα σημεῖα ἡ ἡμετέρα ἀνάγνωσις διαφέρει τῶν προγενεστέρων, κυρίως ὅμως διότι θὰ προσπαθήσωμεν νὰ ἐξημενύσωμεν αὐτάς, ἐπειδὴ παρουσιάζουσιν ἰδιαίτερον ἐνδιαφέρον ὡς ἀναφερόμεναι εἰς τὰ πρόσωπα τῶν κητόρων καὶ τῶν ἀγιογράφων καὶ εἰς τὸς ὑπ' αὐτῶν γενομένας ἀνακαινίσεις καὶ ἱστορήσεις τοῦ ναοῦ.

1. Εἰς τὸν ἐξωτερικὸν τοῖχον τῆς κόγχης τοῦ ἱεροῦ, ἐν τῷ μέσῳ περιόπου, ἐντοιχιισμένη πλᾶξ μνημονεύει δύο ἐκ τῶν ἀνακαινίσεων τοῦ ναοῦ:

† Ἐτους, ζπζ' ἀνεκαινίσθη τὸ
θεῖον μοναστήριον τῆς Ὑπεραγίας
Θ(εοτόκ)ου ἡγουμενέβοντος κ(υροῦ)
Δαμασκηνοῦ ἱερομονάχου... | † ἔτους
ζρμη' ἀνεκαινίσθη ἐκ νέου ἡ
ἐκκλησία... | διὰ συνδρομῆς καὶ
ἐξόδου μακαρίτου τοῦ κηρίου Μόσχου
Στραβοένογλου ἀρχιερατέβοντος Ζα-
χαρίου' ἀρχι(επισκόπου) καὶ ἡγουμε-
νέβοντος...

Ἐπολέτισις τοῦ ἀσβεστοκονιάματος ἔχει καταστρέψει τὸ τέλος τῆς ἐπιγραφῆς, ἣς ὁ QUINN εἶχεν ἀναγνώσει δύο εἰσέτι λέξεις: Θεωνᾶ ἱερομονάχου.

Κατὰ ταῦτα ἔχομεν:

1) Μίαν ἀνακαινίσιν ὁλοκλήρου τοῦ μοναστηρίου ἐν ἔτει ζπζ' = 7087 = 1579 μ.Χ. ἐπὶ ἡγουμένου Δαμασκηνοῦ.

2) Ἐτέραν ἀνακαινίσιν μόνον τῆς ἐκκλησίας ἐν ἔτει ζρμη' = 7148 = 1640 μ.Χ. ἐπὶ ἡγουμένου Θεωνᾶ, δι' ἐξόδων Μόσχου Στραβοένογλου.

2. Ὑπεράνω τῆς δυτικῆς θύρας ἐπικοινωνίας τοῦ ναοῦ πρὸς τὸν νάρθηκα, ἐντὸς πλαισίου φέροντος κοσμήματα ἰσλαμικῆς ἐπιδράσεως (βλ. πανομοιότυπον τῆς ἐπιγραφῆς εἰκ. 4).

ΕἰΣ ΑἸΔΙΟΝ ΜΝΗΜΗΝ

† ΑΝΙΣΤΟΡΗΘΗ Ο ΘΕΙΟΣ ΚΑΙ ΠΑΝΣΕΠΤΟΣ ΝΑΟΣ
ΟΥΤΟΣ | ΤΗΣ ὙΠΕΡΑΓΙΑΣ ΔΕΣΠΟΙΝΗΣ ΗΜΩΝ
Θ(ΕΟΤΟ)ΚΟΥ ΔΙΑ ΣΗΝΔΡΟΜΗΣ |, ΚΑΙ ΔΑΠΑΝΗΣ,
ΤΟΥ ΕΥΓΕΝΕΣΤΑΤΟΥ ΑΡΧΟΝΤΟΣ, ΚΥΡΙ ΦΡΑΓΓΚΟ
| ΚΑΙ ΥΓΟΥΜΙΝΕΥΟΝΤΟΣ ΘΕΩΝΑ ΙΕΡΟΜΟΝΑΧΟΥ,
ΚΑΙ ΜΟΣΧΟ | ΧΕΙΡ ΙΩΑΝΝΟΥ ΖΩΓΡΑΦΟΥ,
ΑΧΞΒ^ω | ΕΤΟΣ ΣΟΤΙΡΙΟΝ |
ΜΗΝΙ ΟΚΤΩΒΡΙΟΣ

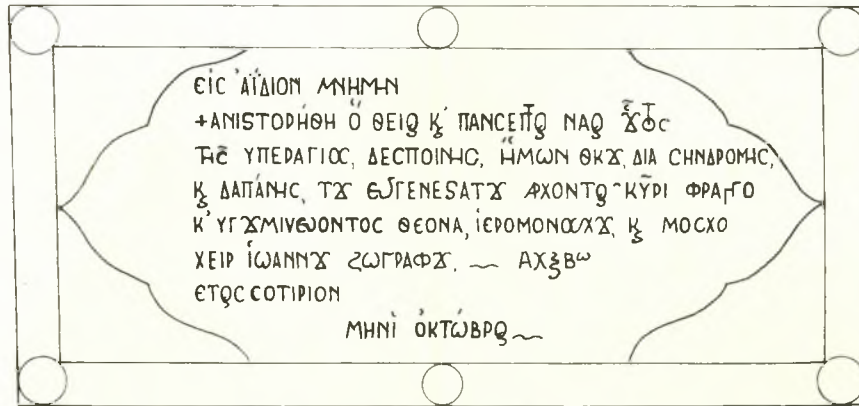
¹ Ἐπίσκοπον Ζαχαρίαν κατὰ τὸ ἔτος 1640 δὲν ἀναφέρει ὁ Π. Ι. ΒΑΣΙΛΕΙΟΥ, Ἐπισκοπὴ Λιτζᾶς καὶ Ἀγράφων, σ. 143 κ.έ.

Ἄρα ἡ ἀνιστόρησις τοῦ ναοῦ ἐπερατώθη τὸν Ὀκτώβριον τοῦ ἔτους 1662 (ΑΧΞΒ). Ὡς δωρητῆς φέρεται ὁ *εὐγενέστατος ἄρχων Φράγγος*, ὡς ζωγράφος δὲ Ἰωάννης τις, οὗ ἀγνοοῦμεν τὸ ἐπώνυμον. Ὁ ἠγούμενος εἶναι ὁ ἀναφερόμενος καὶ εἰς τὴν ἐπιγραφὴν τῆς ἀνακαινίσεως Θεωνᾶς.

Ἄξιον παρατηρήσεως εἶναι ὅτι τὸ ὄνομα τοῦ Μόσχου προσετέθη ἐκ τῶν ὑστέρων εἰς τὴν ἐπιγραφὴν. Ἐπειδὴ δὲν ὑπελείπετο χώρος παρὰ τὸ ὄνομα τοῦ ἐτέρου τῶν κτητόρων, ἐν τῷ 4ῳ στίχῳ, προσετέθη τοῦτο εἰς τὸ τέλος τοῦ 5ου στί-

ποροι ὄντες ἐν Μολδοβλαχίᾳ ἐδαπάνησαν τὰ κερδηθέντα παρ' αὐτῶν χρήματα εἰς κοινωφελῆ ἔργα ἐν τῇ περιοχῇ Ρεντίνης - Σμοκόβου: γεφύρας, λιθοστρώτους ὁδοὺς κ.τ.τ., εἰς αὐτοὺς δὲ ἀποδίδεται καὶ ἡ ἀνοικοδόμησις τῶν λουτρῶν Σμοκόβου. Θὰ ἦτο λίαν ἐνδιαφέρουσα μελέτη ἀφορῶσα εἰς τὰς δύο ταύτας προσωπικότητας. Ἐκ τῶν μετοχιῶν τῆς μονῆς, τὰ τῶν Ταξιαρχῶν, Παπαθεωνᾶ καὶ Καταχλώρου ἀναφέρονται ὡς δωρεαὶ τῶν αὐτῶν προσώπων.

3. Ἐν τῷ νάρθηκι, ἀνωθεν τῆς θύρας ἦτις



Εἰκ. 4. Μονὴ Ρεντίνης. Κτητορικὴ ἐπιγραφὴ ἀνωθεν τῆς θύρας τοῦ νάρθηκος.

χου. Ἦδη ἐκ τῆς ὑπ' ἀριθ. 1 ἐπιγραφῆς γνωρίζομεν ὅτι ἐν ἔτει 1640, ὅτε ἐπερατώθη ἡ ἀνακαινίσις τοῦ ναοῦ, ὁ Μόσχος Στραβοένογλου ἦτο πλέον *μακαρίτης*. Ὅτε μετὰ εἴκοσι καὶ δύο ὅλα ἔτη (1662) ἱστορήθη ὁ ναός, ὁ δαπανήσας διὰ τὴν ἱστορήσιν αὐτὴν *εὐγενέστατος ἄρχων Φράγγος* ἐθεώρησε εὐσεβὲς καθήκον νὰ ἀπεικονίσῃ, παρὰ τὴν προσωπογραφίαν του, τὴν μορφήν τοῦ χορηγοῦ τῆς ἀνοικοδομήσεως τοῦ ναοῦ, Μόσχου. Ἴνα ἐξηγήσῃ δὲ τὴν παράστασιν τῶν κτητόρων προσέθεσε τὸ ὄνομα τοῦ Μόσχου καὶ εἰς τὴν κτητορικὴν ἐπιγραφὴν, καίτοι αὕτη ποιεῖται μνεῖαν μόνον τῆς ἱστορήσεως. Κατὰ ταῦτα, ἐκ τῶν ἀπεικονιζομένων εἰς τὴν ΒΔ. γωνίαν τοῦ ναοῦ δύο ἀνδρικῶν μορφῶν, ὁ μὲν γηραιότερος, δεξιᾷ τῷ θεατῇ, εἶναι ὁ Μόσχος, ὁ ἕτερος δὲ ὁ Φράγγος.

Ἐμμοнос παράδοσις, γνωστὴ καὶ εἰς τὰ περίεξ τῆς Ρεντίνης χωρία, ἀναφέρει ὅτι οἱ δύο οὗτοι κτήτορες ἦσαν ἀδελφοί, ὑπῆρξαν δὲ ἐκ τῶν σημαντικωτέρων προσωπικοτήτων τῆς ἐποχῆς: ἔμ-

ὄδηγεῖ εἰς τὸ δεξιὸν παρεκκλήσιον (τοῦ Προδρόμου):

ΑΝΙΣΤΟΡΗΘΗ Ο ΘΕΙΟΣ ΚΑΙ ΠΑΝΣΕΠΤΟΣ ΝΑΟΣ ΟΥΤΟΣ | ΤΗΣ ΥΠΕΡΑΓΙΑΣ ΔΕΣΠΟΙΝΗΣ ΗΜΩΝ Θ(ΕΟΤΟ)ΚΟΥ ΔΙΑ ΣΥΝΔΡΟ|ΜΗΣ ΚΑΙ ΕΞΟΔΟΥ (Η)ΡΟΔΙΑΝΟΥ ΜΟΝΑΧΟΥ ΚΑΙ ΑΡΧΙΕΡΑΤΕ|ΒΟΝΤΟΣ Κ(ΥΡΙ)Ω Κ(ΥΡΙ)Ω ΠΑΛΑΤΙΟΣ ΚΑΙ ΣΥΝΔΡΟΜΗΣΤΗΣ | ΚΥΡΙΤΖΙ ΓΙΑΝΑΚΙ ΚΑΙ ΠΡΟΙΓΟΥΜΕΝΟΣ ΧΡΙΣΤΟΦΟΡΟΥ ΙΕΡΟΜΟΝΑΧΟΥ | ΚΑΙ ΙΓΟΥΜΕΝΕΒΟΝΤΟΣ ΖΑΧΑΡΙΟΥ ΙΕΡΟΜΟΝΑΧΟΥ ΧΕΙΡ ΙΩΑΝΝΟΥ ΖΩΓΡΑΦΟΥ ΑΧΟΣ^ω.

Ἰ(ω)άσαφ ἱερομονάχου.

Παχωμίου ἱερομονάχου.

ΑΧΟΣ^ω = 1676. Ὡστε δεκαπέντε ὅλα ἔτη μετὰ τὴν εἰκονογράφησιν τοῦ ναοῦ, ὁ αὐτὸς ζωγράφος Ἰωάννης διακοσμεῖ τοὺς τοίχους τοῦ νάρθηκος, δαπάναις τῶν *Γιαννάκη Κυρίτζη*¹ καὶ (*Η*)*Ροδιανοῦ μοναχοῦ*.

4. Ἐτέρα ἐπιγραφὴ ἀνωθεν τῆς εἰσόδου τοῦ ἀριστεροῦ παρεκκλησίου — μὴ σωζομένη σήμε-

¹ Ἡ οἰκογένεια Κυρίτζη ἐκ Σμοκόβου εἶναι καὶ ἐξ ἄλλων ἐπιγραφῶν γνωστὴ εὐεργέτις τῆς μονῆς: βλ. ἐπιγραφὰς παγκαρίου καὶ κρήνης παρὰ D. QUINN.

ρον — ἐμαρτύρει ὅτι τὸ παρεκκλήσιον ὡς καὶ τὸ τέμπλον αὐτοῦ ἱστορήθησαν ἐν ἔτει 1743 δι' ἀναλωμάτων τοῦ πανοσιωτάτου καθηγουμένου Δοσιθέου, υἱοῦ Κωνσταντί, ἐκ κόμης Ρεντίνης¹.

5. Ἐπὶ τῶν δεσποτικῶν εἰκόνων τοῦ τέμπλου (πίν. F, β) διατηροῦνται αἱ κάτωθι ἐπιγραφαί:

α) Ἐπὶ εἰκόνας τῆς Ὁδηγητρίας:

Ἐγινε τὸ παρὸν δι' ἐξόδων τοῦ
κῆρ Κωνσταντί καὶ υἱοῦ² (ἐκ)
χωρίου Ρεντίνης, ἔτους 1724 Ἰουλίου 9.

β) Ἐπὶ εἰκόνας τοῦ Σωτήρος:

Ἐποιήθη ὑπὸ Α. Π. Γούναρι,
1879 Μαρτίου 28.

γ) Ἐπὶ εἰκόνας τοῦ Προδρόμου διὰ μεικτῶν γραμμῶν, κεφαλαίων καὶ μῆ:

Ἐν συνενόσει ὁ ἡγουμαιῶς Ρεντίνιος Ἀνθιμος τῆς Μούστου, διὰ συνδρομῆς τῶν χριστιανῶν τῆς ἐπειδιορθωσι. 1879 | Μαΐου 10. Ροβολιάρι.

Δ. Παναγιωτόπουλος.

6. Ἐπὶ φορητῆς εἰκόνας τῆς Ὁδηγητρίας, ἣτις ἔφερεν ἄλλοτε ἐπὶ τῆς κάτω ὄψας ἐπιγραφὴν, σώζονται μόνον στοιχεῖά τινα. Ἡ ἐπιγραφή παρὰ τῷ QUINN ἔχει οὕτω:

1588 νεμήσεως α' - χεῖρ ἐπτελοῦς Δροσινοῦ ἱερέως υἱοῦ Νικολάου ἐκ Φανάρι.

Τὰς λοιπὰς ἐπιγραφὰς παραλείπομεν ὡς μὴ

¹ Ἴδου πῶς εἶχεν ἡ ἐπιγραφή αὕτη κατὰ τὸν QUINN: Ἱστορήθη τὸ θεῖον καὶ ἱερόν παρεκκλήσιον τοῦτο, τῶν ἁγίων ἐνδόξων καὶ πανευφύμων ἀποστόλων Πέτρον καὶ Παῦλον καὶ τοῦ ἐν ἁγίοις πατρὸς ἡμῶν Νικολάου ἀρχιεπισκόπου Μυρέων σὺν τῷ ἱερῷ καταπειτάσματι δι' ἀναλωμάτων τοῦ πανοσιωτάτου ἐν ἱερομονάχοις κ. Δοσιθέου υἱοῦ Κωνσταντί ἐκ κόμης Ρεντίνης εἰς μνημόσυνον αὐτοῦ καὶ τῶν γονέων, ἔτει σωτηρίῳ 1743 Ἰούλιος.

² Ὁ Κωνσταντῆς οὗτος εἶναι πατὴρ τοῦ ἡγουμένου Δοσιθέου τοῦ δαπανήσαντος διὰ τὴν ἱστορίαν τοῦ παρεκκλησίου τῶν Ἀποστόλων. Βλ. ἐπιγραφὴν ὑπ' ἀριθ. 4.

ἐχούσας σχέσιν πρὸς τὸ κτήριον (βλ. αὐτὰς παρὰ D. QUINN).

β) **Χαράγματα.** Ἐπὶ τῶν τοιχογραφιῶν τοῦ ἑξωτερικοῦ τοίχου τοῦ νάρθηκος ὑπάρχουσι χαραγμένοι δι' ὀξέος ἐργαλείου ἐπιγραφαὶ ἀποτελοῦσαι ἐνθυμήσεις γεγονότων ἢ φυσικῶν φαινομένων. Ἐκ τῶν ἐνθυμήσεων τούτων, ὧν αἱ πλεῖσται εὐρίσκονται δεξιᾷ τῆς θύρας τῆς εἰσόδου, σημειοῦμεν τὰς πλέον εὐαναγνώστους:

1719 Ἰανουαρίου ια' - ἐνθύμησις. Ἐκοιμήθη ὁ ἐν μακαρίᾳ τῇ μνήμῃ ἡγούμενος κῆρ...

1781 Μαρτίου 22 Σάββατο, μέρα τοῦ Ἀκαθίστου. Ἐβγάλανε παρακάλια καὶ σκάψανε τ' ἀμπέλια καὶ ἔριξε χαλάζι μέσα εἰς τὸ μοναστήρι καὶ βάσταξε τρεῖς μέρες. Εἰς τὸ ἀμπέλι δὲν ἐπῆγε, εἰς τὸ ξεράχι δὲν ἐπῆγε, εἰς τὴν Ρεντίναν δὲν ἐπῆγε, μόνον μέσα εἰς τὸ μοναστήρι, καὶ αὐτὸ τὸ θαῦμα ἀπὸ τὴν παρανομίαν ὅπου ἐκάναμε μᾶς τὸ ἔδωκεν ἡ Παναγία. Ἠγούμενος καὶ καλόγηρος τόλμησαν νὰ βάλουν νὰ κάψουν νὰ δίνουν ἀπολογία.

1789 - Ὁ Ἰσουφαγῆς χάλασε τοὺς ζορμπάδες σκότωσε καὶ τοὺς Κοιτογιαννέους.

1790 Φεβρουαρίου β' - Ἐκλείσαν τὸν Ἀχμέτη στὸ Νταουκλῆ οἱ ζορμπάδες, τὸν ἔβγαλαν κρυφὰ καὶ τοῦ πῆραν τὰ ἄλογα.

1792 Δεκ. 27 - Ἐκοιμήθη ὁ μακαρήτης πνευματικὸς Ἀβακούμ, ἡμέρα Σάββατο.

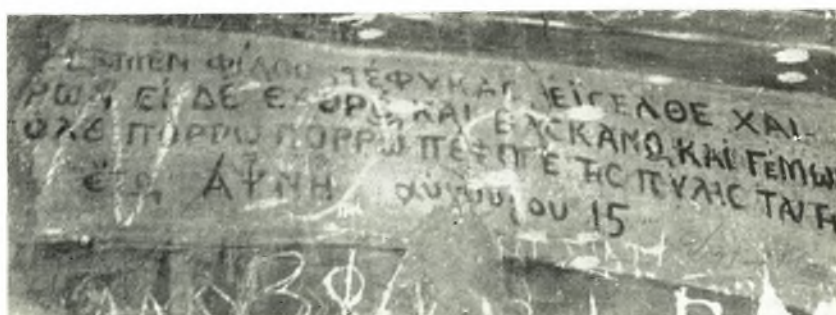
1793 - Θύμησις ὄπου ἦλθε ὁ μητροπολίτης Διονύσιος Λαρίσσης μαζὺ μὲ δύο ἀρχιερεῖς Νέων Πατρῶν καὶ Θανμακοῦ μὲ τὸ ἀρχοντόπουλο καὶ εἶχανε καὶ 30 ἄλογα 50 νομάτοι.

1811 Μαΐου 25 - Ἐκημήθη ἡ μακαρήθησα ἡ Ἀγορήτζα μπλαθρονήφη ἀπὸ τὸ μόλεμα τῆς πανούκλας, ἡμέρα δευτέρα καὶ ὁ θεὸς κατατάξη τὴν ψυχὴν αὐτοῦ ἐν τῷ χώρῳ τῶν δικαίων.

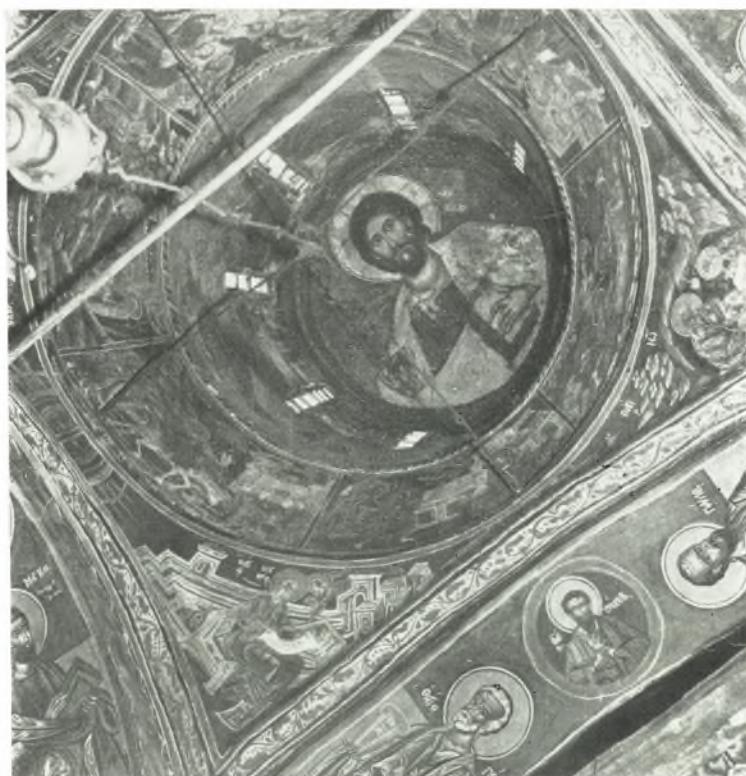
1837 - Θύμησις δταν ἐπάτησεν τὴν χώραν ὁ Χ... καὶ πῆρεν γρόσια 300.



α. Ἡ Μονὴ Βράχας, Γενικὴ ἄποψις ἀπὸ Νότου.



β. Ἡ Μονὴ Βράχας, Ἐπιγραφὴ ὄπισθεν τῆς θύρας τοῦ νάρθηκος.



α. Μονή Βρούσας, Τοιχογραφία τοῦ τροῦλλου.



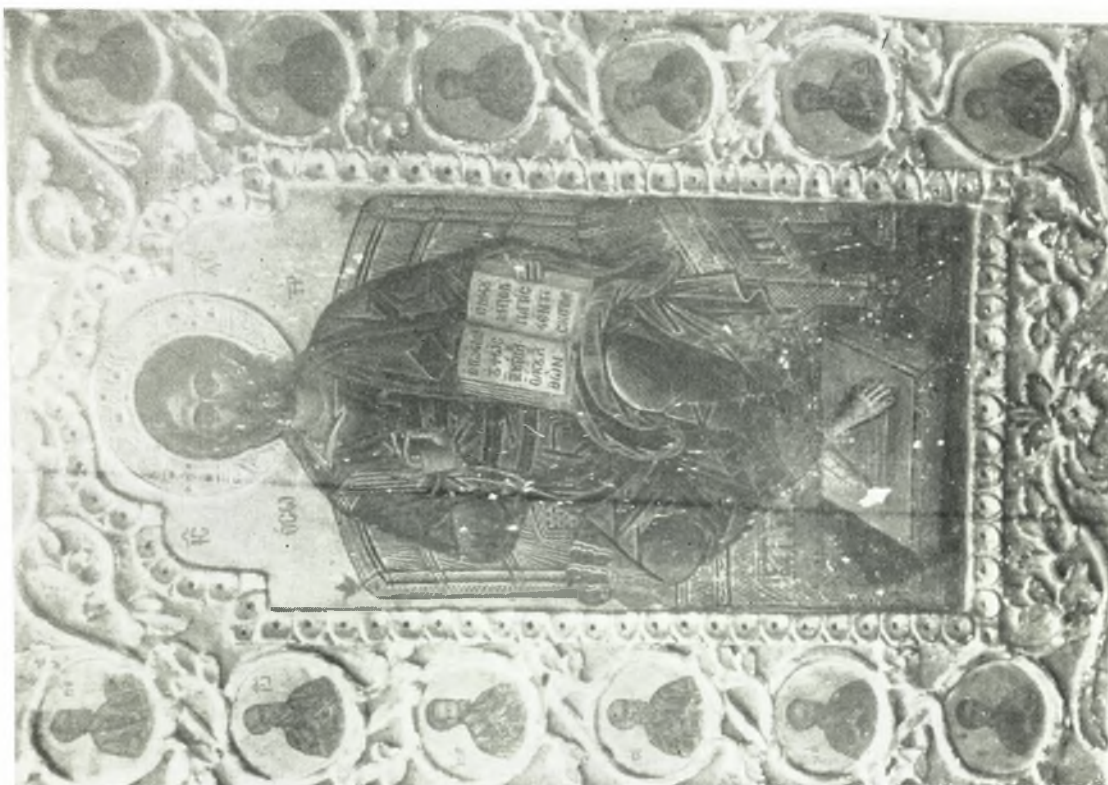
β. Μονή Βρούσας, Τοιχογραφία τοῦ δυτικοῦ θόλου.



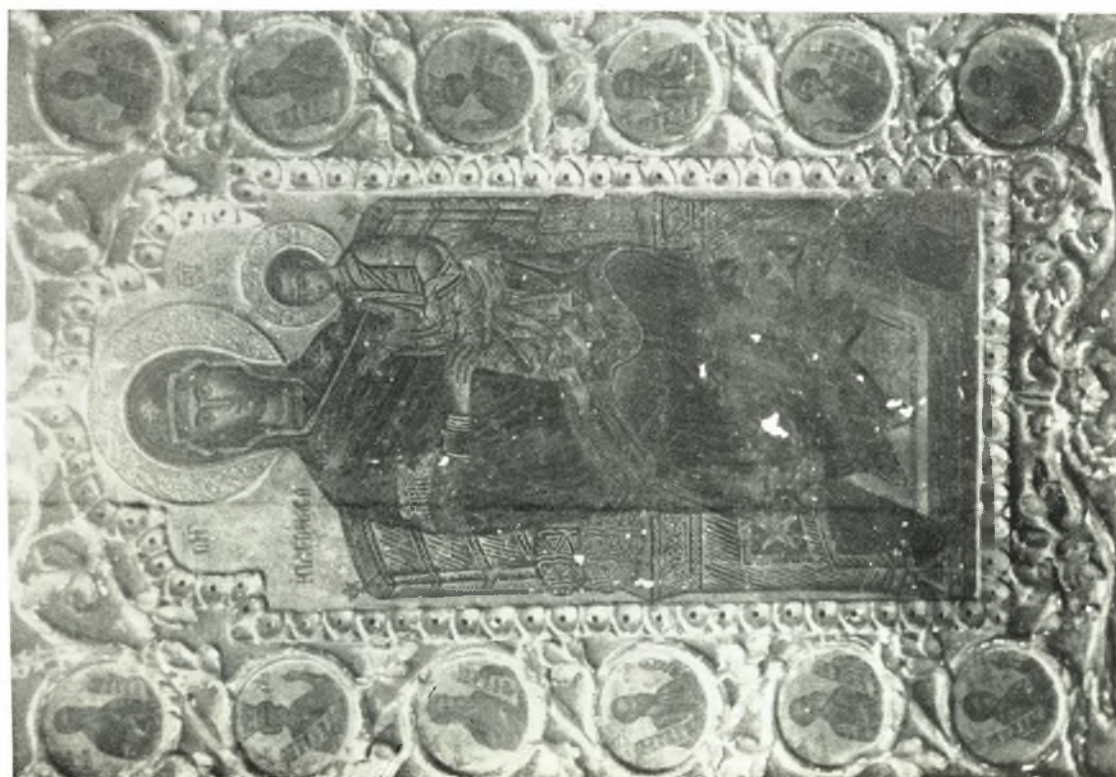
α. Μονή Βράζας. Τοιχογραφία τῶν κητόρων.



β. Μονή Βράζας. Ἡ Δευτέρα Παρουσία. Τοιχογραφία ἐπὶ τῆς ἐξωτερικῆς παρειάς τοῦ δυτικοῦ τοίχου.



β. Μονή Βράζας. Φορητή εικόνα του τέμπλου. Ὁ Σωτήρ.



α. Μονή Βράζας. Φορητή εικόνα του τέμπλου. Ἡ Παντάνασσα.



α. Μονή Βραίγας. Φορητή εικόνη του τέμπλου. Ἡ Ζωοδόχος Πηγή.



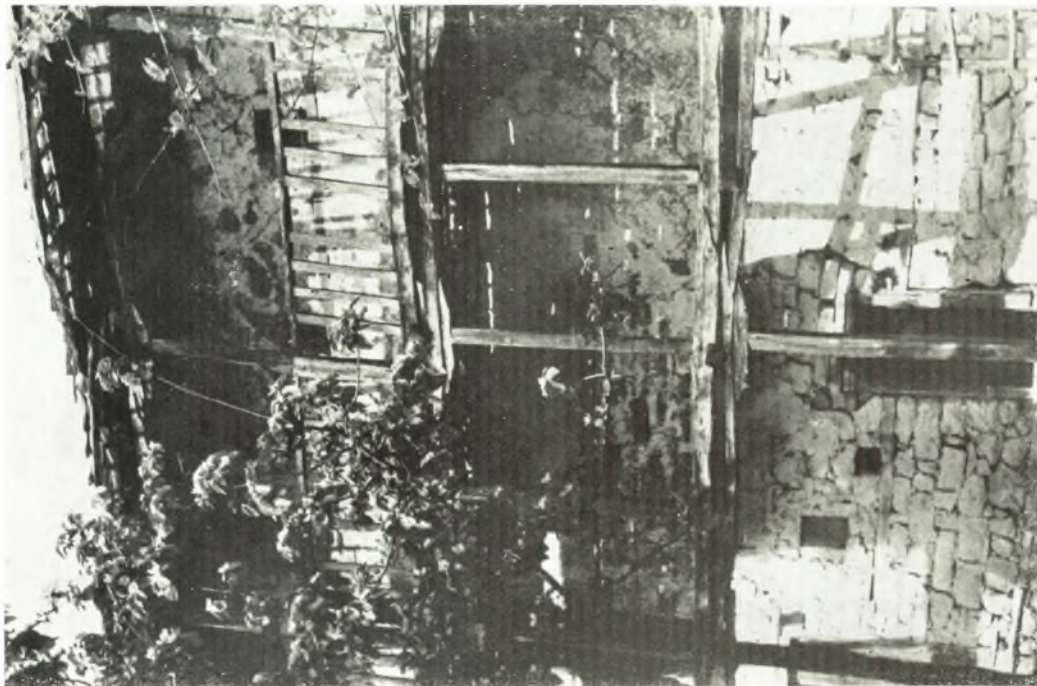
β. Μονή Βραίγας. Φορητή εικόνη του τέμπλου. Οἱ τρεῖς Ἱεράρχαι.



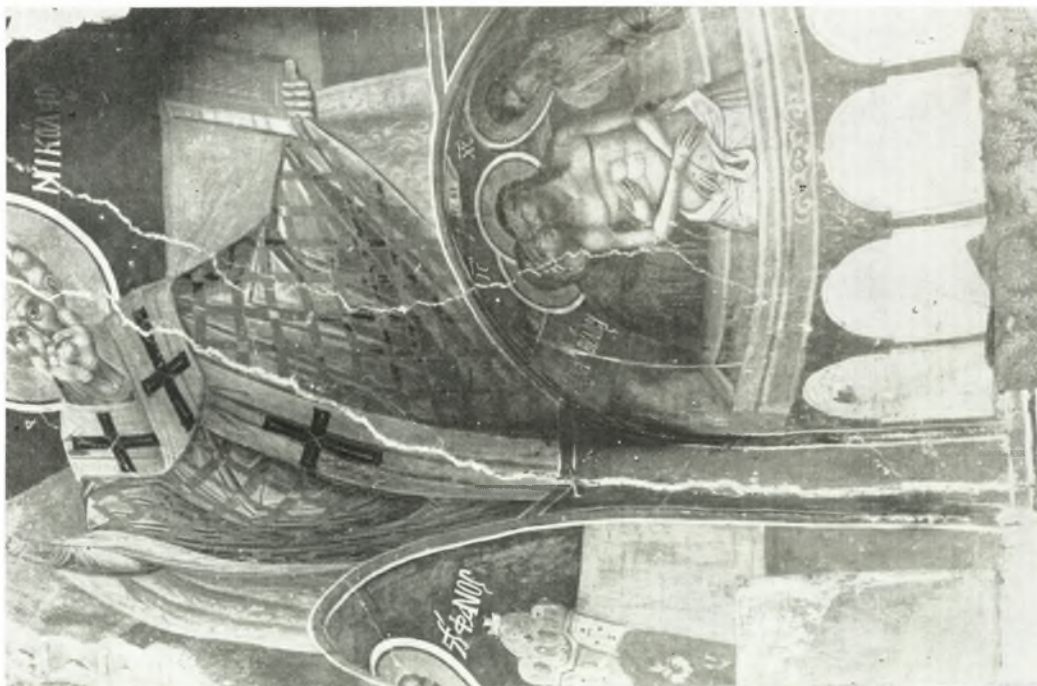
α. Μονή Ρεντίνης. Ἐπομῆς τοῦ καθολικοῦ.



β. Μονή Ρεντίνης. Τὸ ξυλόγλυπτον τέμπλον.



β. Μονή Ρεντίνης. Απομυκτισμένο το παλάτιο το σκολαστικό, ὄπου τὸ «Κοιτὸν Σχολαστικό».



α. Μονή Ρεντίνης. Τοιχογραφία τοῦ παρεκκλήσιου τοῦ Τιμίου Σταυροῦ. Ὁ Ἅγιος Νικόλαος καὶ ἡ Ἄκρα Ταπεινώσεως.



β. Μονή Ρεντίνης. Παρεκκλήσιον τοῦ Τιμίου Σταυροῦ.
Τοιχογραφία τοῦ τροϊλλοῦ.



α. Μονή Ρεντίνης. Τοιχογραφία τῆς ἀφίδος τοῦ ἱεροῦ
καὶ τῆς αὐτῆς ζωμάρδας.