

## 7. ΑΝΑΣΚΑΦΗ ΑΓΡΙΝΙΟΥ

## I

Κατὰ τὸ θέρος τοῦ 1927 ἤρχισε, συνεχισθεῖσα καὶ κατὰ τὸ 1928, ἡ ἀνασκαφὴ τοῦ ἀρχαίου Ἀγρινίου διὰ χρημάτων προερχομένων κατὰ τὸ ἥμισυ ἐκ χορηγήσεως τοῦ Δήμου Ἀγρινίου καὶ κατὰ τὸ ἥμισυ ἐκ δωρεᾶς τῶν ἐξ Ἀγρινίου μεγαλεμπόρων ἀδελφῶν Παπαστρατῶν πρὸς τὴν Ἀρχαιολογικὴν Ἑταιρείαν. Πρὸς ἀμφοτέρω τὰ μέρη, τὸν κ. Δήμαρχον καὶ τὸ Δημοτικὸν Συμβούλιον Ἀγρινίου καὶ πρὸς τοὺς ἀδελφούς Παπαστρατοὺς ὀφείλονται θερμοὶ εὐχαριστίαι διὰ τὴν πρόθυμον γενναιοδωρίαν των καὶ διὰ τὴν στοργὴν μὲ τὴν ὁποίαν περιέβαλον ἐπιστημονικὴν ἐργασίαν ἀφορῶσαν τὴν πατρίδα των, τῆς ὁποίας ἡ ἀγάπη ἐκράτυνε τὸν ζῆλον των.

Τὴν ὑπαρξιν τοῦ ἀρχαίου Ἀγρινίου μανθάνομεν κατὰ πρῶτον ἀπὸ τὸν Πολύβιον, ὅστις ἐν V. 7. 7. ἀπλῶς κατονομάζει τὴν πόλιν διαγράφων τὴν πορείαν τοῦ Φιλίππου Ε΄ ἀπὸ Λιμναίας (Κραβασαρά) εἰς Θέρμον. Καὶ ἄνευ ὅμως τῆς μαρτυρίας ταύτης — τοπογραφικῶς πολυτίμου — θὰ ἠδυνάμεθα νὰ τὴν εἰκασώμεν ἀποβλέποντες εἰς ἐπιγραφικὰ τινὰ εὐρήματα τοῦ Θέρμου. Ἀπὸ τὴν δευτέραν ὅμως κυρίως καὶ τελευταίαν μαρτυρίαν, τὴν ὁποίαν ἔχομεν ἀπὸ ἀρχαῖον συγγραφέα, τὸν Διόδωρον ἐν XIX, 67, 4, δυνάμεθα νὰ συλλάβωμεν ἰδέαν τινὰ περὶ τῆς σημασίας τῆς πόλεως καὶ νὰ πληροφορηθῶμεν περὶ μιᾶς ἱστορικῆς περιπετείας τῆς καὶ ἑνὸς τραγικοῦ περιστατικοῦ, τὸ ὁποῖον ἐξετιλίχθη ὑπὸ τὰ τεῖχη τῆς.

Κατὰ ταῦτα τὸ Ἀγρίνιον πρέπει νὰ ἦτο πόλις ὁπωσδήποτε ἀξιόλογος μεταξὺ τῶν γειτονικῶν καὶ ἰδίως φρούριον σεβαστόν, καθὼς δὲ ἦτο ἡ μᾶλλον πρὸς τὸν Ἀχελῶον προκεχωρημένη τῶν δυτικῶν αἰτωλικῶν πόλεων, δὲν ἦτο δυνατόν νὰ μὴ προσλάβῃ ἰδιαιτέραν σημασίαν ἰδίως κατὰ τὸ τέλος τοῦ 4ου καὶ τὸν 3ον αἰῶνα, ὅποτε αἱ ἀντιζηλῖαι καὶ αἱ διαμάχαι τῶν λαῶν τῶν χωριζομένων διὰ τοῦ Ἀχελῶου, Ἀκαρνάνων καὶ Αἰτωλῶν, ἦσαν εἰς ὄξυ σημεῖον. Τὸ Ἀγρίνιον ἦτο κατὰ τινὰ τρόπον ἔρεισμα τῶν Αἰτωλῶν κατὰ τῶν Ἀκαρνάνων καὶ οἱ τελευταῖοι οὗτοι — καθὼς ὑποδηλοῖ ὁ Διόδωρος — ἔκαμον σκόπιμον καὶ ἀναγκαίαν ἐπιχείρησιν καταλαβόντες αὐτὸ (ἀπὸ τοῦ 321 π. X.) εἰς ἀντιστάθμισμα τῆς ὑπὸ τῶν Αἰτωλῶν κατοχῆς τῶν Οἰνιαδῶν. Πρόκειται περὶ τῆς στρατιωτικῆς τακτικῆς τῆς ἐνσφηνώσεως εἰς ξένα ἐδάφη ὥστε νὰ παραλύεται ἡ κίνησις τοῦ ἀντιπάλου. Ἀλλὰ καὶ οἱ Αἰτωλοὶ κατείδον τὸν κίνδυνον καὶ ἔσπευσαν νὰ ἀνακαταλάβουν τὸ σημαντικὸν Ἀγρίνιον. Πόση δὲ ἦτο ἡ ἀγανάκτησις των φαίνεται ἐκ τούτου, ὅτι ἐπιόρκως κατέσφαξαν τὴν ἐξερχομένην Ἀκαρνανικὴν φρουράν.

Αὐτὸ εἶνε πᾶν ὅτι γνωρίζομεν ἀπὸ τοὺς συγγραφεῖς· ἀλλὰ διὰ τοὺς νεωτέρους ἐρευνητὰς τῆς αἰτωλικῆς τοπογραφίας ἐγεννήθη τὸ ζήτημα τῆς τοποθετήσεως τῆς ἀρχαίας πόλεως ἢ, μᾶλλον, τῆς ταυτίσεως ταύτης πρὸς τινὰ τῶν γνωστῶν εἰς τὰ μέρη ἐκεῖνα ἐρειπίων. Πρῶτος ὁ Bazin (*Missions Scient.* II, 1, 314) ταυτίζει τὸ Ἀγρίνιον πρὸς τὰ ἐρεῖπια κάστρου παρὰ τὸ χωρίον Σπολαίτα, ἐπὶ ὄρεινῳ τόπῳ κειμένου ἀρκετὰ χιλιόμετρα πρὸς Β. τοῦ σημερινοῦ Ἀγρινίου καὶ ἔναντι σχεδὸν τῆς Στράτου, ἀνατολικῶς βεβαίως τοῦ Ἀχελώου. Τοῦτον ἀκολουθεῖ καὶ ὁ Woodhouse (*Aetolia*, 169 κ. ἑξ.) φρονῶν ὅτι οὐδεμία ἀμφιβολία δύναται νὰ ὑπάρξῃ διὰ τὴν ταύτισιν ταύτην. Εἶνε πρόδηλος ἢ ἐπιμόνος ἐπιθυμία τῶν ἐρευνητῶν — εὐλόγος ἄλλωστε — νὰ στηριχθοῦν εἰς τὰς μνημειακὰς ἐνδείξεις. Ἐν τούτοις ἡ προσκόλλησις αὕτη ἀπεδείχθη ὅτι δὲν εἶνε πάντοτε ἀποτελεσματικὴ. Δὲν λαμβάνεται ἐνίστε ὑπ' ὄψει ὅτι πολλαὶ δευτερεύουσαι πόλεις, ὅπως καὶ εἰς τὴν προκειμένην περίστασιν, δυνατὸν νὰ κατεστράφησαν ἐντελῶς χωρὶς ν' ἀφήσουν ὑπὲρ τὴν ἐπιφάνειαν τῆς γῆς οὔτε ἴχνος μνημείου ὡς μαρτυρικὴν κραυγὴν τῆς ὑπάρξεώς των, ἐνῶ, ἑξ ἄλλου, δυνατὸν ὑπάρχοντα ἐρεῖπια ν' ἀνήκουν εἰς ἄγνωστα πολίσματα, τῶν ὁποίων δὲν διεσώθησαν τὰ ὀνόματα.

Οὕτω ὁ F. Noack (*Arch. Anz.* 1916, 220,3) ἀμφισβητεῖ τὴν ταύτισιν Σπολαίτας - Ἀγρινίου διὰ τὴν μικρότητα τοῦ τείχους ἐκείνου, μόλις 4 σταδίων καὶ ἡ ἰσχυρὰ αὕτη ἀμφισβήτησις φέρει εἰς σοβαρὰς σκέψεις καὶ δευτάτας παρατηρήσεις τὸν ἡμέτερον ἐρευνητὴν τῆς Αἰτωλίας, τέως ἔφορον τῆς περιφερείας ταύτης, καθηγητὴν Ρωμαῖον (*A. Δ.* 1922 - 25 σ. 7 παρ. ), ὅστις τὸ τεῖχος τῆς Σπολαίτας, καθὼς καὶ ἄλλα τινὰ κατὰ τὰ μέρη ἐκεῖνα, δέχεται ὡς ἀκριτικὰ φρούρια τῆς περιοχῆς τοῦ ἀρχαίου Ἀγρινίου, τοῦ ὁποίου ὁμως τὴν θέσιν δὲν ἠδύνατο καὶ αὐτός, φυσικὰ, ἐπακριβῶς νὰ ὀρίσῃ ἐφόσον τὰ σήμερον ἀνασκαπτόμενα ἐρεῖπια ἦσαν ἀφανῆ καὶ ἄγνωστα.

Χαρακτηριστικὸν εἶνε ὅτι ὁ παλαιὸς Λήκ, ἀγνοῶν τὰ ἐρεῖπια τῆς Σπολαίτας, ὅσον καὶ τὰ σήμερον ἀνασκαπτόμενα καὶ στηριζόμενος εἰς τοὺς σοβαροὺς συλλογισμοὺς τοῦ μόνου καὶ τὴν γενικὴν παρατήρησιν τῆς χώρας, ἐτοποθέτησε τὸ Ἀγρίνιον (*North. Gr.* I, 155) εἰς πεδινὸν μέρος, κατὰ τὸ σημερινὸν Ζαπάντι, τόπον ἐλάχιστον ἀπέχοντα τοῦ σήμερον ἀνασκαπτομένου. Ἡ τοποθέτησις αὕτη, ἢ κρινομένη ὡς ἄστοχος ὑπὸ τοῦ Woodhouse διὰ τὸ πεδινὸν τοῦ τόπου, ἀπεδείχθη ἢ πλησιεστέρα πρὸς τὴν ἀλήθειαν νῦν, ὅτε ἀποτελεσματικώτερα ἢ τύχη ἔστρεψε καὶ τὴν ἔρευναν πρὸς τὸ μέρος τῆς σημερινῆς ἀνασκαφῆς.

Τὸ μεγαλύτερον κέρδος τὸ ὁποῖον εἴχομεν μέχρι σήμερον ἐκ τῆς ἀνασκαφῆς ταύτης εἶνε κυρίως τοπογραφικόν, διότι ἡ ἀνακάλυψις εἰς τὸ μέρος τοῦτο μιᾶς πλήρους πόλεως μὲ τὰ πυκνὰ ἐρεῖπιά της καὶ μὲ τὰ τεῖχη της, τὰ ὁποῖα ἔχουν περίπου τὴν ἑκτασιν τῶν τειχῶν τῆς Καλυδῶνος, μᾶς ἐξασφα-

λίξει τὴν τοποθέτησιν ἐδῶ τοῦ ἀρχαίου Ἀγρινίου, ἃν καὶ δὲν διεπιστώθη τοῦτο, δυστυχῶς, ἐπιγραφικῶς ἀκόμη. Ἡ ἀσφαλῆς δὲ αὕτη τοποθέτησις δὲν εἶνε ἀμοιρος γενικωτέρας σημασίας διὰ τὴν τοπογραφίαν τῆς κεντρικῆς Αἰτωλίας. Ἐπὶ τούτοις οἱ σημερινοὶ Ἀγρινιώται δύνανται νὰ μένουν ἡσυχοὶ ὅτι δικαίως φέρουν τὸ ἀρχαῖον ὄνομα καὶ ὅτι δὲν σφετερίζονται ξένην ὀνομασίαν, ὅπως συμβαίνει μὲ τὸν εἰς Ἀμφιλοχίαν μετονομασθέντα Κραβασαράν.

Βεβαίως τὸ πεδινὸν τῆς θέσεως τοῦ ἀρχαίου Ἀγρινίου ξενίζει κατ' ἀρχάς, προκειμένου περὶ πόλεως πολὺ παλαιᾶς πιθανῶς καὶ δὴ ὑποκειμένης εὐκόλως εἰς τὰς ἀκαρνανικὰς ἐπιδρομάς. Ἀλλὰ πλεόν τοῦ ἐκ τῶν ἀνθρώπων κινδύνου ἐλογίσθη ἡ παντοδύναμος οἰκονομικὴ σημασία τοῦ τόπου. Πράγματι ἡ πεδιάς τοῦ Ἀγρινίου, ὅπου καὶ σήμερον αὐξάνεται ἡ πλουτοφόρος ξανθὴ βοτάνη, ἦτο ἀνέκαθεν εὐφορωτάτη καὶ εἰς πλήρη ἀντίθεσιν πρὸς τὴν λοιπὴν ὄρεινὴν Αἰτωλίαν, προκαλοῦσα παλαιόθεν πρὸς αὐτὴν τὸν καλλιεργητὴν κάτοικον. Ἀσφαλῶς δὲ θὰ ἦτο πρόξενος ἀντιζηλιῶν καὶ θὰ ὑπέθαλπε ζωηροὺς πόθους διανομῆς μεταξὺ τῶν γειτόνων, ἀλλὰ βεβαίως ὁ ἐν αὐτῇ ἐγκατεστημένος θὰ ἐξησφάλιζε δι' ἑαυτὸν τὴν μερίδα τοῦ λέοντος. Ἀλλ' αἱ σκέψεις αἵτινες γεννῶνται ἀναφορικῶς μὲ τὴν θέσιν τῆς πόλεως, τὴν παλαιότητά της καὶ τοὺς οἰκιστὰς αὐτῆς, καθὼς καὶ τὰς σχέσεις της πρὸς τὰς γειτονικὰς πόλεις πρὸς τὰς ὁποίας κυρίως στρέφεται καὶ τὸ φρουριακόν της συγκρότημα, δέον ν' ἀναπτυχθῶσιν ἄλλοῦ ἀνετώτερον καὶ μετὰ τὴν συμπλήρωσιν τῆς ἐρεῦνης τῆς πόλεως καὶ τῶν πέριξ.

## II

Τρία ἀκριβῶς χιλιόμετρα πρὸς ΒΔ. τοῦ σημερινοῦ Ἀγρινίου, ἀριστερὰ τῆς δημοσίας ὁδοῦ τῆς φερούσης εἰς Κραβασαράν, ἐκτείνεται ὁ χῶρος τοῦ ἀρχαίου Ἀγρινίου. Εἶνε ἐντελῶς κατεστραμμένη ἡ ἀρχαία πόλις καὶ αὐτὸς εἶνε ὁ λόγος ὅπου δὲν ἐπροξάλεσε τὴν προσοχὴν τῶν ἐρευνητῶν. Τίποτε δὲν σώζεται ὑπὲρ τὴν ἐπιφάνειαν τοῦ ἐδάφους. Πρέπει νὰ καταβάλλῃ τις ἐξαιρετικὴν προσοχὴν διὰ νὰ παρατηρήσῃ τὰ ἐλάχιστα ἕχη τῆς ἐπιφανείας δύο ἢ τριῶν κατὰ συνέχειαν λίθων καθὼς καὶ μερικὰ ὄστρακα μεταξὺ τῶν χόρτων, ἅτινα προδίδουν τὴν ἀρχαιολογικὴν σημασίαν τοῦ τόπου. Ἐπίσης οὐδεμία παράδοσις ὑπάρχει εἰς τὰ πέριξ σχετικῆ. Ἡ καταστροφή, ἡ τελικὴ καταστροφή, θὰ εἶνε πολὺ παλαιά. Ἀλλ' ἐπίσης δὲν ἔχει σχηματισθῆ καὶ ἐπίχωσις ὅπως ὅποτε ἀξιόλογος. Πατῶμεν εἰς τὴν ἰδίαν σχεδὸν τὴν ἀρχαίαν ἐδαφικὴν ἐπιφάνειαν. Ὅτι ἀνασκάπτομεν δὲν εἶνε κυρίως παρὰ θεμέλια. Θὰ ἔλεγε κανεὶς ὅτι ὅλα τὰ ὑπὲρ τὴν ἐπιφάνειαν οἰκοδομήματα ἀφηρέθησαν διὰ χειρῶν. Βεβαίως τὸ γειτονικὸν Ζαπάντι καὶ ἡ Μεγάλῃ Χώρα κάτι γνωρίζουν ἀπὸ τὴν καταστροφὴν αὐτὴν, ἐν τούτοις καὶ πάλιν ἐκπλήσει ἡ ἔκτασίς της. Ἀντιθέτως ὅπου ἀνοιχθοῦν δοκιμαστικαὶ τάφροι παρουσιάζονται ἕχη θεμελιῶν

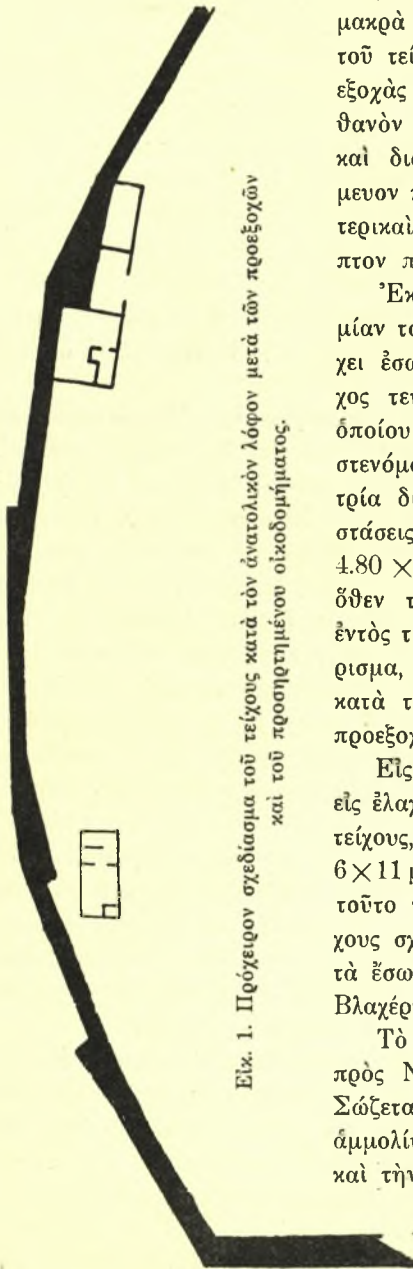
διακοπτομένων τοίχων τὰ ὁποῖα προδίδουν μίαν πυκνὴν ἄλλοτε κατοικήσιν εἰς τὸ μέρος ἐκεῖνο. Ἄλλη δυστυχία εἶνε ἡ φύσις τοῦ λίθου τῶν οἰκοδομημάτων, τοῦ ἔγχωριου φαιοῦ ἀμμολίθου, ὅστις τόσον εὐκόλως ἀπολεπίζεται καὶ ἀποσαθροῦται. Ἰδίως ἀπογοητεύεται κανεὶς ὅταν θέλῃ νὰ διακρίνῃ ἐπὶ τῶν λίθων ἴχνη ἐπικαθημένων ἀρχιτεκτονικῶν μελῶν. Σπανίως ἡ ἐπιφάνεια τῶν λίθων σώζεται οὕτως, ὥστε νὰ δύναται τις νὰ ἔχη πεποιθήσιν εἰς τὰ σημεῖα τὰ ὁποῖα παρετήρησεν. Οὕτε δεῖγμα ἄλλου λίθου παρετηρήθη.

Ὁ χῶρος εἶνε ἐλαφρῶς κοῖλον ὁμαλὸν ἐπίπεδον, διαρροέμενον ὑπὸ τινος ῥύακος καὶ ἐλαφρῶς ἀνυψούμενον πρὸς Α. καὶ Δ. ὥστε νὰ σχηματίζονται δύο ἀπέναντι ἀλλήλων λοφίσκοι — ἀπλὰ θηψώματα, ἐκ τῶν ὁποίων τὸ πρὸς Δ. ἐπέχει καὶ τὴν θέσιν ἀκροπόλεως. Οἱ λοφίσκοι οὗτοι εἶνε τὰ μᾶλλον προεχωρημένα θηψώματα τῶν προπόδων τοῦ βουνοῦ τῆς Βλαχέρνας, τὸ ὁποῖον φράσσει πρὸς Α. τὸν ὄριζοντα.

Ἡ ἔρευνα ἤρχισεν ἐπὶ τοῦ ἀνατολικοῦ λόφου πρὸς διαπίστωσιν τοῦ τείχους τῆς πόλεως, τὸ ὁποῖον ἐφαίνετο πιθανὸν ὅτι θὰ διήρχετο ἐκεῖθεν. Πράγματι τοῦτο διεπιστώθη. Τὸ τεῖχος ἐξετείνετο ἐπὶ ὀλοκλήρου τῆς ὀράχως τοῦ ἀνατολικοῦ λόφου, παρηκολούθησα δὲ τὰ θεμέλιά του πρὸς Ν. μέχρι τοῦ σημείου ὅπου κάμπτεται διὰ νὰ περιλάβῃ τὸν δυτικὸν λόφον τῆς ἀκροπόλεως. Τὸ τεῖχος ἔχει καταστραφεῖ μέχρι θεμελίων, ἐνιαχοῦ δὲ καὶ τὰ θεμέλιά του διακόπτονται. Ἐν τούτοις ἡ γραμμὴ του εἶνε ἐντελῶς ἀσφαλῆς κατὰ τὴν Ν. πλευρὰν μετὰ τὴν ἔρευναν, διερχομένη ὀλίγον ὑπεράνω τῶν κήπων καὶ τῶν καπνοτοπιῶν τῶν μετὰ τὸ προσφυγικοῦ συνοικισμοῦ τοῦ Ἀγίου Κωνσταντίνου καὶ τοῦ Ζαπαντίου. Εἰς τὴν Β. πλευρὰν ἡ γραμμὴ ὑποδηλοῦται ὀψωσδήποτε καὶ μετὰ τὴν προσεχῆ ἐξακολούθησιν τῆς ἐρεύνης θὰ δυνηθῶμεν νὰ συντάξωμεν ἀκριβὲς διάγραμμα. Τὴν περιφέρειαν τοῦ τείχους δυνάμεθα νὰ ὑπολογίσωμεν εἰς 12 ἕως 15 στάδια.

Εἰς τὸν ἀνατολικὸν λόφον, ὅπου ἀπεκαλύφθησαν τὰ συνεχῆ θεμέλια τοῦ περιβόλου, ἔχουν πλάτος 3.30μ. ἐκ τῶν ὑπαρχουσῶν δὲ ἐνδείξεων φαίνεται ὅτι εἶχε κτισθῆ κατὰ τὸ ψευδοῖσοδομικὸν σύστημα ἐκ τοῦ ἔγχωριου ἀμμολίθου, μέχρι σημείου τινὸς τοῦχάλιστον. Ἐκ τοιούτων τετραπλεύρων λίθων ἀπαρτίζονται αἱ δύο ὄψεις τοῦ τείχους, ἐδείχθη δὲ ὅτι ἤδη ἐν τοῖς θεμελίοις τὸ μετὰ ἐπληροῦτο διὰ ἀργῶν λίθων, μικρῶν καὶ μεγαλητέρων.

Κατὰ διαστήματα 50 περίπου μ. ἡ γραμμὴ τοῦ τείχους σχηματίζει γωνιώδεις θλάσεις προεξέχουσας κατὰ 2 περίπου μ. πότε πρὸς τὰ ἔξω καὶ πότε πρὸς τὰ μέσα (εἰκ. 1). Δὲν πρόκειται ὅμως περὶ τετραπλεύρων προεξέχοντων πρὸς τὰ ἔξω ἢ πρὸς τὰ μέσα πύργων διότι μετὰ τὸν σχηματισμὸν τῆς γωνιώδους προεξοχῆς ἡ γραμμὴ βαίνει ὁμαλῶς πλησιάζουσα τὴν κανονικὴν γραμμὴν τοῦ τείχους μέχρι τελείας συγχωνεύσεως μετ' αὐτῆς εἰς τὸ κανονικὸν πάχος τῶν 3.30μ. Οὕτω αἱ σχηματιζόμεναι προεξοχαὶ εἶνε ἡ ὑποτείνουσα



Εἰκ. 1. Πρόχειρον σχεδίασμα τοῦ τείχους κατὰ τὸν ἀνατολικὸν λόφον μετὰ τῶν προεξοχῶν καὶ τοῦ προσηρημένου οἰκοδομήματος.

ἑνὸς κεκλιμένου τριγώνου τοῦ ὁποίου ἡ μία μακρὰ πλευρὰ εἶνε αὐτὴ ἡ κανονικὴ γραμμὴ τοῦ τείχους. Τὸ πλάτος τοῦ τείχους εἰς τὰς προεξοχὰς αὐτὰς εἶνε μεταξὺ 3.30 καὶ 5.50 μ. Πιθανὸν τὰς προεξοχὰς ταύτας νὰ ἐχρησιμοποιοῦν καὶ διὰ πύργους, φαίνεται ὅμως ὅτι ἐχρησίμευον καὶ ὡς ἀντερείσματα τοῦ τείχους, αἱ ἔξωτερικαὶ δὲ βλέπουν πρὸς τὴν δεξιάν, τὴν ἀκάλυπτον πλευρὰν τοῦ πρὸς τὸ τεῖχος ἐρχομένου.

Ἐκτὸς τῶν ὡς ἄνω προεξοχῶν καὶ κατὰ μίαν τούτων, ἐπὶ τοῦ ἀνατολικοῦ λόφου, ὑπάρχει ἐσωτερικῶς καὶ προσηρημένον εἰς τὸ τεῖχος τετράπλευρον οἰκοδόμημα (πύργος;) τοῦ ὁποίου τὰ θεμέλια ἔχουν μῆκος 20.75 μ. Τὸ στενόμακρον τοῦτο οἰκοδόμημα χωρίζεται εἰς τρία διαμερίσματα, ἕξ ὧν τοῦ πρώτου αἱ διαστάσεις εἶναι 6 μ. × 5.70 μ. τοῦ δευτέρου 4.80 × 3.40 μ. καὶ τοῦ τρίτου 6.60 × 3.40 μ. ὅθεν τὸ πλάτος τοῦ πρώτου διαμερίσματος, ἐντὸς τοῦ ὁποίου διαγράφεται καὶ ἄλλο διαχώρισμα, εἶναι μεγαλειότερον τῶν δύο ἄλλων ἐπειδὴ κατὰ τὸ σημεῖον ἐκεῖνο τὸ τεῖχος σχηματίζει προεξοχὴν πρὸς τὰ ἔσω.

Εἰς τὸ κέντρον τοῦ ἀνατολικοῦ λόφου καὶ εἰς ἔλαχιστην ἀπόστασιν, πέντε μέτρων ἀπὸ τοῦ τείχους, ἀπεκαλύφθη τετράπλευρον οἰκοδόμημα 6 × 11 μ. Ἡ εἰκὼν 2 παρουσιάζει τὸ ἐρείπιον τοῦτο καὶ ὀπισθεν αὐτοῦ τὸ θεμέλιον τοῦ τείχους σχηματίζον ἐπίσης ἐνταῦθα ἔξοχὴν πρὸς τὰ ἔσω. Εἰς τὸ βάθος φαίνεται τὸ βουνὸν τῆς Βλαχέρνας.

Τὸ οἰκοδόμημα εἶνε προσανατολισμένον πρὸς Ν. ὅπου ὑπῆρχεν ἡ εἰς αὐτὸ εἴσοδος. Σώζεται τὸ θεμέλιον ἐκ μεγάλων τετραπλευρῶν ἀμμολίθων τῶν ὁποίων τὸ ἄνω μέρος ἀπῆρτιζε καὶ τὴν εὐθυνηρίαν, ἐπὶ τῆς ἀνατολικῆς δὲ καὶ μέρους τῆς βορ. πλευρᾶς ὑπάρχει καὶ δευτέρα σειρὰ λίθων οἱ ὀρθοστάται, ὡς εἴπωμεν. Εἰς τὸ μέρος τοῦτο



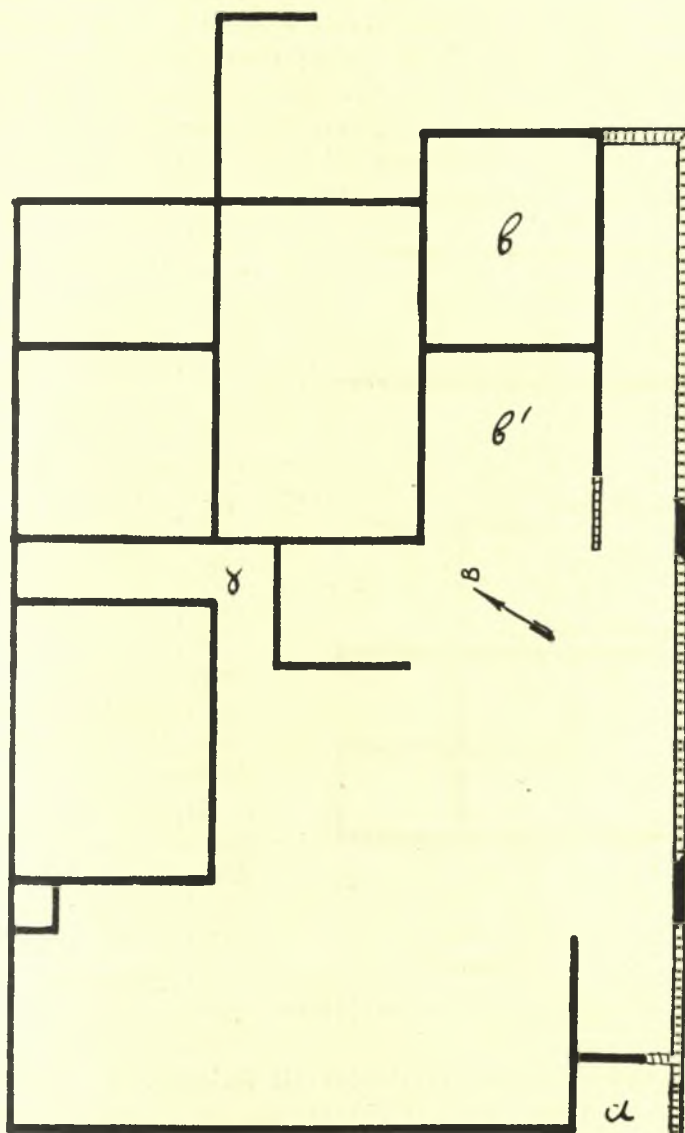
Εἰκ. 2. Τὸ ἐπὶ τοῦ ἀνατολικοῦ λόφου, ὄπισθεν τῶν τειχῶν οἰκοδόμημα.

τὸ ὕψος εἶνε ἑνὸς μέτρον. Τὸ ἐσωτερικὸν πλάτος τοῦ οἰκοδομήματος εἶνε 5.10 μ. Τοῦτο εἰς ἀπόστασιν 3.50 μ. ἀπὸ τῆς νοτίας στενῆς πλευρᾶς χωρίζεται διὰ δύο ἐγκαρσίων πρὸς τὰς μακρὰς πλευρὰς τοίχων μ. 1.70 μ. ἀπομένοντος μεταξὺ αὐτῶν ἀνοίγματος ἐπίσης 1.70 μ. Οὕτω σχηματίζεται ἓνα μέγαλον δωμάτιον (σηκὸς) πρὸς τὰ ὀπίσω 6.65 × 5.10 μ. Εἰς τὴν ΒΔ. γωνίαν τοῦ δωματίου τούτου χωρίζεται διὰ τοιχαρίου εἰς χῶρον 3.00 × 1.55 μ ὅπου παρατηρήθη τέφρα καὶ ἴχνη ἀνθράκων. Ἀσφαλῶς ὁ χῶρος οὗτος ἐχρησιμοποιοῦτο ὡς ἐστία διότι εἰς τὴν στενὴν πλευρὰν τοῦ τοιχαρίου ὑπάρχει καὶ ἡ ἀπαρχὴ πρὸς τὰ ἄνω στενουμένου κοιλώματος, τὸ ὁποῖον θὰ ἐχρησίμευεν ὡς καπνοδόχος.

Τὸ πρὸς Ν. τμήμα τοῦ οἰκοδομήματος ἐχωρίζετο ἐπίσης δι' ἐγκαρσίου τοίχου εἰς δύο μέρη πλάτους 1.70 μ. καὶ 1.30 μ. Ὁ τοίχος οὗτος σώζεται εἰς μῆκος 3 μ. φερόμενος ἀπὸ τῆς ἀνατολικῆς μακρᾶς πλευρᾶς πρὸς τὴν δυτικὴν, θὰ ἐξετείνετο ὅμως ἀκόμη ἐπὶ 2.10 μ. μέχρι τῆς συναντήσεως αὐτῆς. Νῦν δὲν ἔχομεν παρὰ τὸ θεμέλιον, ἐπ' αὐτοῦ ὅμως θὰ ἔβαιεν ὁ τοίχος φέρων εἰς τὸ μέσον θύραν ἀντικρύζουσαν τὸ ὀπισθεν ἀνοίγμα τοῦ δευτέρου προαναφερθέντος διαχωρίσματος. Ἡ θύρα αὕτη θὰ ἦτο καὶ ἡ πρώτη εἴσοδος εἰς τὸ ὄλον οἰκοδόμημα διότι ὁ πρὸ αὐτῆς στενὸς νοτιώτατος χῶρος, πλάτους 1.30 μ. φαίνεται ὅτι ἦτο ἀνοικτὸς πρὸς τὰ ἔμπρός. Τὸ στενὸν τοῦτο διαμέρισμα φέρει στορὰν ἕξ ἀργῶν λίθων τοποθετημένων ἐν εἴδει χονδροειδοῦς ψηφιδώματος, ἔκειτο δὲ εἰς ἐπίπεδον χαμηλότερον τοῦ ἄλλου οἰκοδομήματος, καθόσον τὰ θεμέλια τῶν διαχωρισμάτων κατὰ πλάτος εἶνε κατὰ τι ὑψηλότερα. Ἐδῶ εὐρέθησαν αἰχμὴ βέλους καὶ δύο κεφαλαὶ (μάσκαί) κορῶν καλοῦ μὲν ὠσειδοῦς τύπου κακίστης ὅμως ὀπτήσεως καὶ διατηρήσεως.

Ἡ δευτέρα σειρά τῶν λίθων τῆς ἀνατολικῆς πλευρᾶς φθάνει μέχρι τοῦ ἐγκαρσίου τοίχου τοῦ χωρίζοντος τὸν πρόδρομον ἀπὸ τοῦ κυρίως οἰκοδομήματος. Ἐπὶ τῆς εὐθυνηθρίας ὅμως ὑπάρχουν ἴχνη τὰ ὅποια ἀποδεικνύουν ἀναντιρρήτως ὅτι ὁ τοίχος ἐξετείνετο ὡς παραστάς, ἴσως μάλιστα νὰ ἐκάμπτετο καὶ ὀλίγον πρὸς τὰ ἔσω, ὁπότε ἡ παραστάς θὰ ἐσχηματίζετο μὲ μέτωπον πρὸς δυσμάς. Ἐξ ἄλλου εἰς τὴν νοτίαν στενὴν πλευρὰν φαίνεται ὅτι ἡ ἐπιφάνεια τῶν λίθων ἔχει ἀποστριβεῖ ὀλίγον ἐκ πατημάτων, ἐνῶ δὲν φέρει ἴχνη ἐπικαθημένων λίθων. Ἐκ τούτου φαίνεται ὅτι ὁ πρόδρομος ἦτο ἀνοικτὸς πρὸς νότον ὑπόστεγος χῶρος. Τὸ σχῆμα τοῦ οἰκοδομήματος εἶνε πως ναϊδιόσημον, ἀλλὰ μᾶλλον τὸ κτίριον θὰ ἀνῆκε εἰς τὸ φρουρικὸν συγκρότημα ὡς φυλακεῖον ἴσως. Οὐδὲν ἄλλο μέλος τοῦ κτιρίου εὐρέθη ἐκτὸς θραυσμάτων ἀπλῶν κεραμιδιῶν.

Ὑπὸ τὸν ἀνατολικὸν λόφον ἀνεσκάφησαν τὰ πενιχρά, ἀρκούτως ὅμως διδακτικὰ θεμέλια μιᾶς οἰκίας μήκους 27 περ. μ. καὶ σωζομένου πλάτους 19 μ. (εἰκ. 3). Μὲ μικρὰν συμπλήρωσιν τοῦ ἐξωτερικοῦ νοτίου τοίχου τῆς

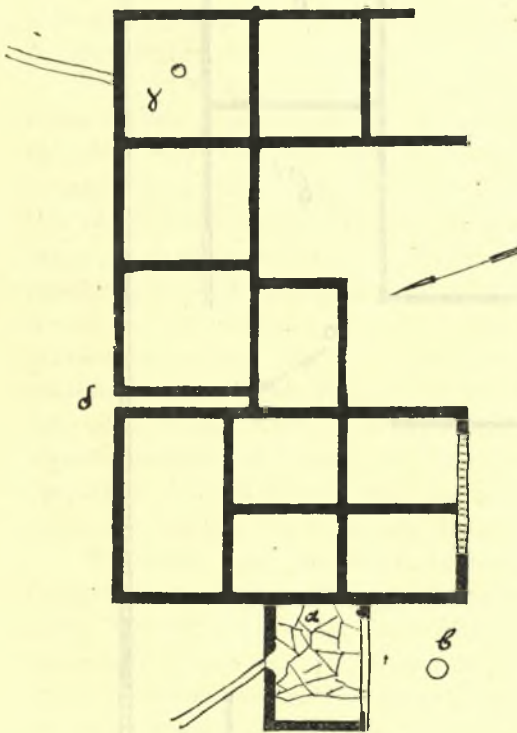


Εικ. 3. Σχεδιάγραμμα τής οικίας Α. του 'Αργαίου.

αύλης τής οικίας, ήτις δύναται νά στηριχθῆ εἰς ὑπάρχοντα ἔχνη, καταρτίζομεν διάγραμμα τής κατόψεως τής οικίας ταύτης ὑπενθυμίζον πολὺ τὸ ἀνάλογον τής γνωστῆς ἐκ τής Πιρήνης οικίας τοῦ 4ου αἰῶνος. (πρβ. καὶ οἰκίαν



Πέλλης, Οἰκονόμος, Πρακτ. Ἀρχ. Ἑταιρ. 1915). Ἐχομεν, δηλαδή, τὸ σχῆμα μιᾶς περικλειστού καὶ πρὸς τὰ ἔσω στρεφομένης οἰκίας εἰς ἣν διὰ τοῦ προθύρου (α) καὶ τῆς θύρας τῆς αὐλῆς εἰσερχόμεθα συναντώντες εὐρὴν ἐλεύθερον χώρον, αὐλήν, ἐξ ἧς ἀντίζονται καὶ φωτίζονται τὰ κατὰ τὰς 2 ἢ 3 πλευρὰς διατεταγμένα δωμάτια. Ὁ χώρος οὗτος δυνατὸν νὰ ἦτο ὑπόστεγος. Ἡ εἴσοδος εἶνε ἀπὸ δυσμῶν, ἔναντι δὲ πρὸς ἀνατολὰς, εἰς τὸ βάθος τῆς αὐλῆς δυνάμεθα νὰ διακρίνωμεν τὸν οἶκον (β) καὶ πρὸ αὐτοῦ τὴν ἀνοικτὴν

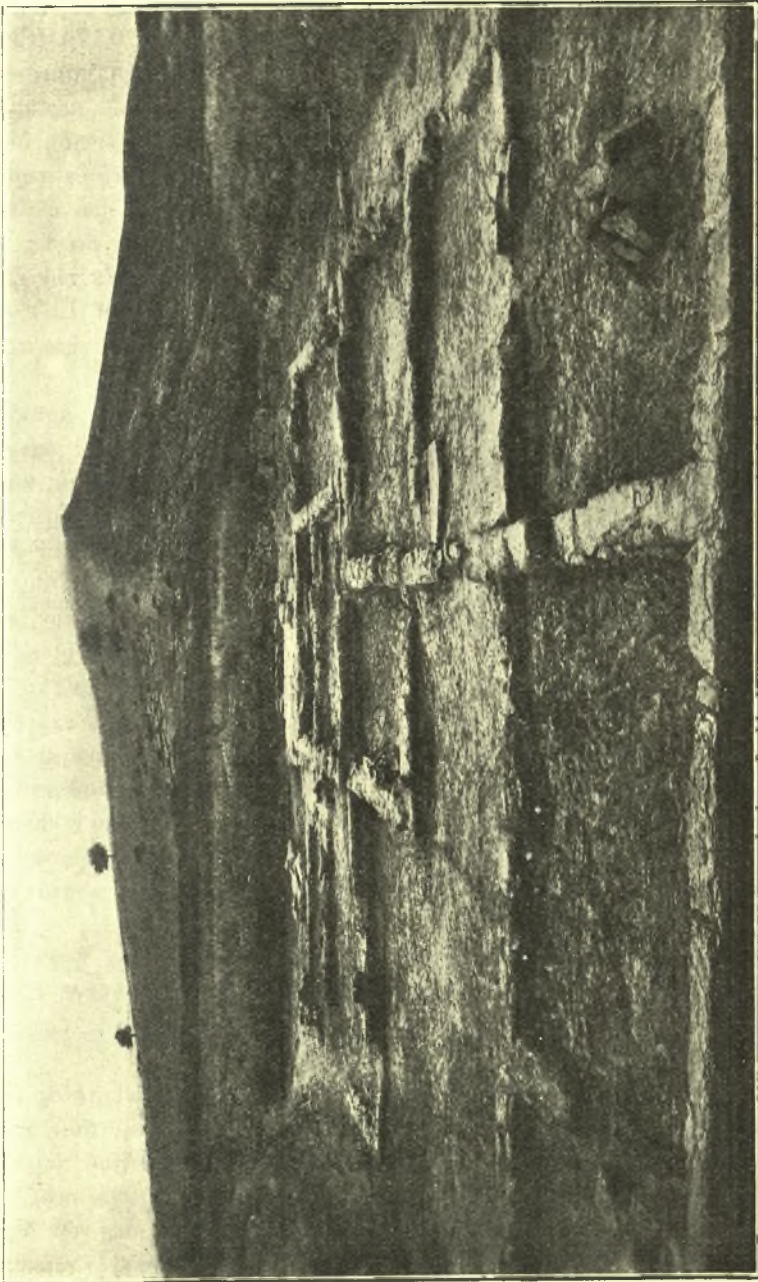


Εἰκ. 4. Σχεδιάγραμμα τῆς οἰκίας Β. τοῦ Ἀργινίου.

4.80 × 5.20 μ. (εἰκ. 4α), τὸ ὅποιον ὅμως θὰ ἐξετείνετο, ὥστε νὰ περιλαμβάνῃ καὶ τὸ ὄπισθεν εἰς ἀπόστασιν 2 μ. ἀποκαλυφθὲν φρέαρ. Τοῦτο (β) ἔχει ἄνοιγμα 0,75 μ. καθαρισθὲν δὲ ἐντελῶς παρουσίασεν ὄραϊον ἐκ πλακωτῶν λίθων ἐσωτερικὸν τοίχωμα καὶ εἰς βάθος 7 μ. δροσερὸν καὶ γευστικὸν ὕδωρ. Τὰ ὄμβρια ὕδατα ἀπωχετεύοντο ἐκ τοῦ πλακοστρώτου προαυλίου διὰ ὑδροσωλήνος σωθέντος εἰς μήκος 4 μ., ἕτερος δὲ ὑδροσωλήν παρετηρήθη ἔξω τοῦ ἀκρινοῦ πρὸς ἀνατολὰς δωματίου (γ) κεραμίδες ἡμικυλινδρικαὶ μήκους 1 μ. στενώτεραι πρὸς τὰ κάτω, ὥστε νὰ εἰσέρχωνται εἰς τὴν

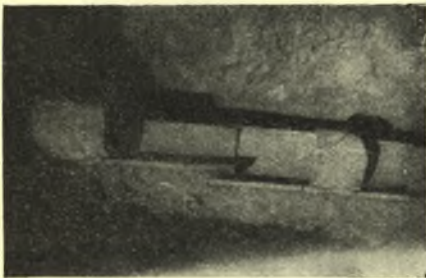
προστάδα ἢ παστάδα (β'). Δὲν εὐρέθησαν βάσεις κίωνων μεταξὺ τῶν παραστάδων, δὲν ἀποκλείεται ὅμως καὶ νὰ ὑπῆρχον. Παραπλευρῶς τούτου ὑπάρχουν ἄλλα δωμάτια κατὰ τὴν Β. πλευρὰν μεταξὺ τῶν ὁποίων ἀνοικτὸς διάδρομος (γ) φέρων πρὸς τὴν αὐλήν. Πιθανὸν ἐκεῖ νὰ ὑπῆρχε κλίμαξ φέρουσα εἰς δεύτερον ὄροφον, ὅπως εἰς τὸν ἀντίστοιχον διάδρομον τῆς οἰκίας τῆς Πριήνης, ἃν καὶ ἐκεῖνος εἶνε κατὰ τὸ ἥμισυ στενώτερος τοῦ ἡμετέρου.

Πρὸς τὸ κέντρον τῆς πεδιάδος ἦν κατεῖχεν ἡ πόλις ἀνεσκάφησαν καὶ ἄλλα θεμέλια οἰκιῶν 25 μ. × 16 μ. (εἰκ. 5). Εἰς τὴν δυτικὴν πλευρὰν ὑπάρχει πλακόστρωτον προαύλιον



Είλ. 5. 'Ερείπια οίκιας Β. τοῦ 'Αγρινίου. Εἰς τὸ βᾶθος ὁ δυτικὸς λόφος τῆς 'Ακροπόλεως.

ἀκόλουθον, ἐπιτιθέμεναι ἢ μία ἐπὶ τῆς ἄλλης, ὥστε ν' ἀντικρύζονται τὰ κοῖλα αὐτῶν μέρη, ἀπετέλουν τοὺς ὑδροσωλήνας τούτους ἀνοίγματος 0,17μ. (εἶκ 6). Τρίτος τοιοῦτος σωλήν παρουσιάσθη μεταξὺ τῶν θεμελίων δύο διαμερισμάτων, ἦτο δὲ ἀκάλυπτος, ἀπλοῦς δηλαδή αὐλάξ διὰ ἡμικυλινδρικών κεραμίδων κατεσκευασμένος (δ). Τὸ πλάτος του εἶνε μεγαλύτερον, 0,55μ. Ἐπειδὴ δὲ εἰς τὴν θέσιν εἰς τὴν ὁποίαν εὐρίσκειτο, εἰς ἐπίπεδον ὑψηλότερον κατὰ ἓν περίπου μέτρον τῶν ἄλλων καὶ εἰς τὴν ἀνωτάτην ἐπιφάνειαν τῶν θεμελίων φαίνεται ὅτι ἦτο προωρισμένος νὰ δέχεται ὕδατα καταπίπτοντα ἐκ τῆς στέγης, εἶνε πολὺ πιθανὸν ὅτι μεταξὺ τῶν δύο διαμερισμάτων, ἅτινα καὶ ἐκ τῶν θεμελίων φαίνεται ὅτι δὲν συνήπτοντο, ὑπῆρχεν ὑπαιθρος χῶρος 0,55μ. Εἶνε γνωστά, ἄλλωστε, καὶ ἄλλα τοιαῦτα παραδείγματα.



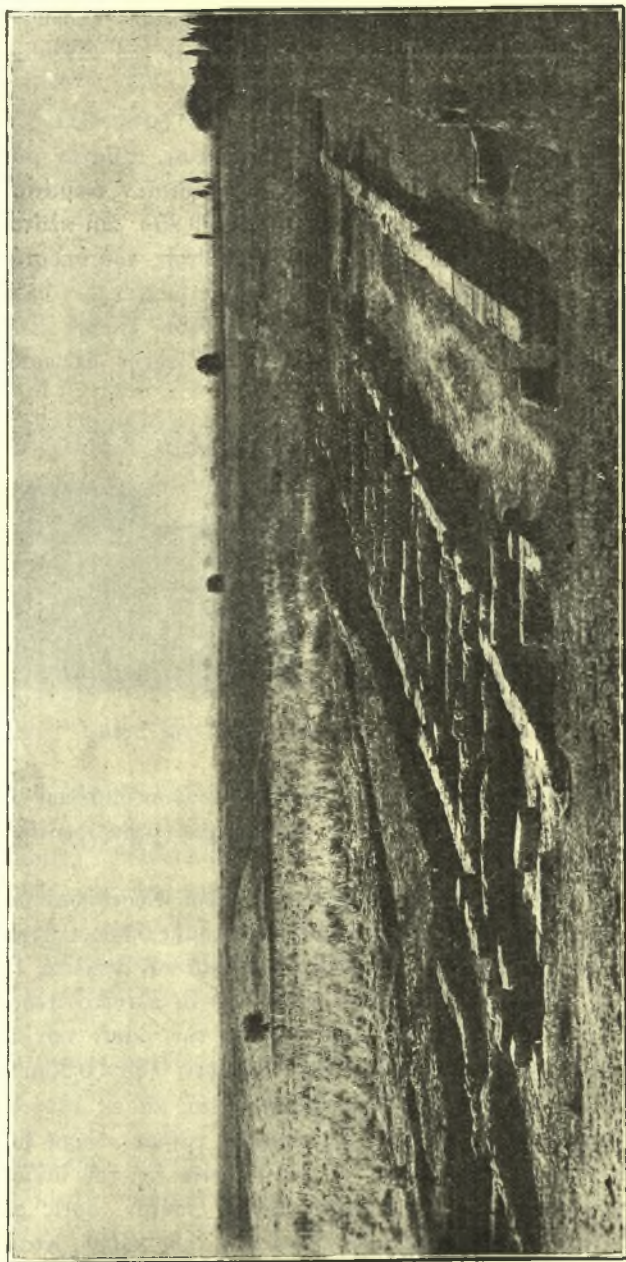
Εἶκ. 6. Τμήμα ὑδροσωλήνος.

Εὐρέθησαν πλῆθος ὀστράκων οἰκιακῶν ἀγράφων ἀγγείων καὶ στόμα μεγάλων πίθων ἀρκετὰ καθὼς καὶ θραύματα κεραμίδων. Τρεῖς ἕως τέσσαρες καλυπτῆρες ἐμποιοῦν ἐντύπωσιν διότι ἔχουν μῆκος 0,50μ. καὶ πᾶχος 0,04μ. Εἰς τὸ ἀκρινὸν πρὸς ἀνατολὰς δωματίου εὐρέθη εἰς τὸ μέσον πίθος καταχωσμένος εἰς τὸ ἔδαφος, εἰς τὸ παραπλεύρως δὲ ἑκατοντάς

περίπου «σφονδυλίων» διαφόρων μεγεθῶν ἐκ τοῦ αὐτοῦ πηλοῦ, ἀναμιξ κωνικῶν καὶ πυραμιδοειδῶν, διατρήτων καὶ μῆ, ἅτινα ἦσαν ἐκεῖ ὡς ἀποθηκευμένα πρὸς πώλησιν. Εἰς ἄλλο δωματίον εὐρέθη μικρὸν πήλινον εἰδῶλιον κακίστης διατηρήσεως, τοῦ ὁποίου μόλις διακρίνεται ἡ παράστασις. Πρὸκειται περὶ εἰδωλίου γυμνῆς γυναικός, ἣτις διὰ τῆς μιᾶς χειρὸς πιέζει τὸν μαστόν, ἐνῶ τὴν ἄλλην ἔκτεινει πρὸ τῶν σκελῶν.

Τὸ κυριώτερον ὅμως εὑρημα τῆς μέχρι τοῦδε ἐρεῦνης εἶνε ἡ κατὰ τὸ κέντρον περίπου τῆς πόλεως ἀποκαλυφθεῖσα στοὰ ἣτις φερομένη ἀπὸ Β πρὸς Ν ἀκριβῶς, ἦτο ἀνοικτὴ πρὸς Δ., ἔβλεπε, δηλαδή, πρὸς τὸν λόφον τῆς ἀκροπόλεως. (εἰκῶν 7).

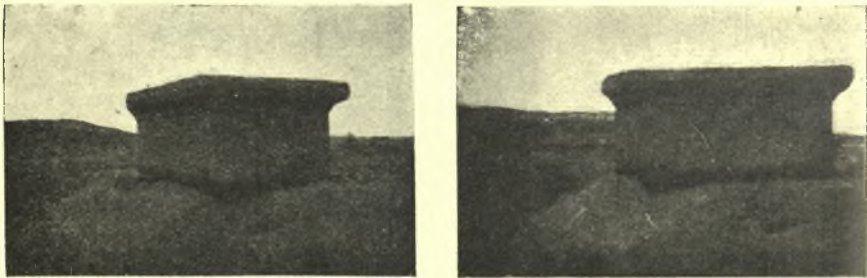
Τὸ ὅλον οἰκοδόμημα ἔχει μῆκος 72 περ. μέτρον, ὁ ὑπόστεγος ὅμως χῶρος ἦτο μικρότερος ἀντικρύζων μίαν σειρὰν ἕξ ἔνδεκα δωματίων τετραγωνικῶν σχεδὸν καὶ ἴσων μεταξὺ τους, διαστάσεων 4.80×4.70μ. πλὴν τοῦ ἔκτου, τοῦ μεσαίου δηλαδή, τὸ ὁποῖον ἦτο κατὰ τὸ ἥμισυ σχεδὸν εὐρῆ, δηλ. 2.55×4.70μ. Κατὰ τὰς ἐξωτερικὰς πλευρὰς τῶν δύο ὡς ἄνω ἀκρινῶν δωματίων, τοῦ πρώτου καὶ τοῦ τελευταίου, ὑπάρχει θεμέλιον φερόμενον ἑξακολουθητικῶς καὶ καθέτως πρὸς τὸ ἔναντι θεμέλιον τοῦ στυλοβάτου τῆς στοᾶς.



Εικ. 7. Η Στοιά του Άγρινίου, από Δ.

Ὁ στυλοβάτης ἐκτείνεται εἰς ἀπόστασιν 5.75μ. ἀπὸ τῆς προσόψεως τῶν ὡς ἄνω ἔνδεκα δωματίων, σωζόμενος εἰς μῆκος 19 περίπου μέτρων τὸ θεμέλιόν του ὁμῶς ἐξακολουθεῖ καθ' ὅλην σχεδὸν τὴν ἔκτασίν του τῶν 53 μέτρων.

Πρὸς Β. ἐξακολουθητικῶς πρὸς τὴν σειρὰν τῶν ἔνδεκα δωματίων, ὑπάρχει καὶ ἄλλο μεγαλύτερον 6.15×4.70μ. τὸ ὁποῖον ἔμενεν ἐκτὸς τοῦ ὑποστέγου, ἐνώπιον δὲ αὐτοῦ εὐρέθῃ γωνιῶδές τι θεμέλιον, πιθανὸν βάρθρου τινός. Ἀντιθέτως εἰς τὴν νοτιαν πλευρὰν μετὰ τὸ τελευταῖον δωμάτιον τοῦ ὑποστέγου, ἐκτείνεται μία μεγάλη αἴθουσα μῆκους 9.85μ. καὶ πλάτους ὅσον τὸ πλάτος τῶν ἄλλων δωματίων ὁμοῦ μετὰ τοῦ πλάτους τοῦ ὑποστέγου. Εἰς τὸ μέσον περίπου τῆς αἰθούσης ταύτης εὐρέθῃ τετράπλευρον θεμέλιον (1.40×1.30μ.) ἀποτελούμενον ἐκ τεσσάρων τετραπλεύρων λίθων. Ἐπ' αὐτοῦ θὰ ἔστηρίζετο βάρθρον τι, ἴσως καὶ βωμός. Εἰς τὴν αὐτὴν ἄλλωστε αἴθουσαν



Εἰκ. 8α - β. Ἐπίκρανα τῶν πεσσῶν τῆς Στοᾶς.

εὐρέθησαν καὶ τρία τεμάχια ἐκ τῶν γνωστῶν ἐκείνων πηλίνων περιφρακτικῶν ἄτινα ἀνεστραμμένα ἐνθυμίζουσι πως ἀρχαϊκὸν ἔχινον μετὰ τοῦ ἀβακος δωρικοῦ κιονοκράνου.

Οἱ στῦλοι τῆς στοᾶς ἦσαν τετράπλευροι πεσσοί. Εὐρέθησαν δύο τμήματα τοιούτων πεσσῶν, οὐχὶ κατὰ χώραν, διαστάσεων τομῆς 0,38×0,31μ. καὶ ὕψους τὸ μὲν ἐν 0,80μ., τὸ δὲ ἄλλο, φέρον εἰς τὰ πλάγια καὶ ἀγκῶνας 1,25μ. Ἐπίσης εὐρέθησαν πρὸ τοῦ στυλοβάτου κατὰ τὴν Β. πλευρὰν τέσσαρα ὅμοια ἐπίκρανα πεσσῶν ὕψους 0,18μ. φέροντα εἰς τὴν βάσιν των ἀναθύρωσιν (εἰκ. 8α - β). Ἡ βάσις τῶν ἐπικράνων ἔχει διαστάσεις 0,38×0,25μ. εἶνε δηλαδὴ κατὰ τι στενώτερα τῶν πεσσῶν. Ἐπὶ τῆς ἐπιφανείας καὶ εἰς ἀπόστασιν ὀλίγων μέτρων ἀπὸ τῆς στοᾶς ἔκειτο ἄλλο μεγαλύτερον τμήμα πεσσοῦ ὕψους 1,50μ. μετὰ τοῦ ἐπικράνου, ἰδίου τύπου, τὸ ὁποῖον εἶνε ἐπὶ τοῦ ἰδίου λίθου τοῦ πεσσοῦ διαμορφωμένον. Ἡ τομὴ τοῦ πεσσοῦ τούτου, ὅστις φαίνεται ὅτι ὁμοίως προέρχεται ἐκ τῆς στοᾶς, δίδει διαστάσεις 0,38×0,28. Κατὰ τὰς πλευρὰς πρὸς τὰ ἔξω, τόσον τὰ ἐπίκρανα, ὅσον καὶ οἱ πεσσοὶ φέρουσι στενὴν ται-

νίαν λείαν, ἐνῶ τὸ ἄλλο μέρος ἔχει ἀδρομερῶς ἀποξεσθῆ διὰ χονδροῦ κτενίου. Ἄπαντα τὰ ἀρχιτεκτονικὰ ταῦτα μέλη εἶνε ἐκ τοῦ αὐτοῦ ἔγχωριου ἀμμολίθου. Πιθανὸν οἱ πεσσοὶ οὗτοι τῆς στοᾶς νὰ ἐπάτουν ἐπὶ βάσεως, ἄβακος μᾶλλον, διότι πλησίον τοῦ ἐνὸς εὐρεθέντος κορμοῦ, εὐρέθη καὶ τετράπλευρος λίθος  $0,62 \times 0,59 \mu$ . ὕψους δὲ  $0,23 \mu$ . ἐπὶ τῆς ἐπιφανείας τοῦ ὁποίου ὑπάρχουν σαφῆ ἴχνη ἐπικαθημένου σώματος, ἅτινα δίδουν διαστάσεις τὰς ἰδίας σχεδὸν ( $0,39 \times 0,32 \mu$ ) τῆς τομῆς τοῦ παραπλεύρως εὐρεθέντος πεσσοῦ. Ἐπὶ τοιούτων ἀβάκων ἔβαιον καὶ οἱ πεσσοὶ τῆς στοᾶς τοῦ Μολυκρείου, ὅπου εὐρέθησαν κατὰ χώραν (Ὁρλάνδος, Α.Δ. ΙΧ, 55 παρ.).

Ἐπὶ τοῦ σωζομένου τμήματος τοῦ στυλοβάτου παρετηρήθησαν ἴχνη ἐπικαθημένου σώματος, κατ' ἀποστάσεις δὲ μένει καὶ ἕξεργόν τι ἐπὶ τοῦ ὁποίου ἔβαινε κατακορυφῶς ἄλλο σῶμα. Ἐπὶ τῇ βάσει τῶν σημείων τούτων δυνάμεθα νὰ μετρήσωμεν τὸ μεταξόνιον τῶν πεσσῶν εἰς  $2.40 \mu$ . ὥστε ἡ στοὰ θὰ εἶχεν ἐν ὄλῳ 22 πεσσούς καὶ οὗτοι ἦσαν οὕτω διατεταγμένοι, ὥστε εἰς ἕκαστον δωμάτιον ν' ἀντιστοιχοῦν τρεῖς πεσσοὶ ἀντικρύζοντες οἱ δύο μὲν τοὺς καθέτους τοίχους τοῦ δωματίου, ὁ δὲ μέσος τὸ μέσον τῆς προσόψεώς του. Ἐννοεῖται ὅτι οἱ ἄκροι πεσσοὶ ὑπολογίζονται οἱ αὐτοὶ καὶ διὰ τὰ συνεχόμενα δωμάτια. Ἡ ἀναλογία αὕτη δὲν τηρεῖται μόνον κατὰ τὸ μέσον δωμάτιον ἐκ τῶν ἐνδεκα, τὸ ἕκτον, διότι αὐτὸ εἶχε πλάτος μικρότερον καὶ ἐπομένως οἱ ἀπέναντι πεσσοὶ ἀντίκριζον μόνον τοὺς καθέτους τοίχους τοῦ δωματίου τούτου χωρὶς νὰ ὑπάρχη ἄλλος καὶ κατὰ τὸ μέσον τῆς προσόψεώς του. Κατὰ τὸ σημεῖον μάλιστα τοῦτο τὸ μεταξόνιον θὰ ἦτο καὶ κατὰ  $0,10 \mu$ . μεγαλύτερον.

Ἐὰν διὰ τὸ ὕψος τῶν πεσσῶν ὑπολογίσωμεν 7 ἕως 8 βάσεις, τότε θὰ εἶχον ὕψος περίπου 3 μέτρων, πλεόν τὸ ὕψος τῶν ἀβάκων τῆς βάσεως. Τὸ μεταξόνιον ὅμως εἶνε μέγα ἐν σχέσει πρὸς τὴν βάσιν τῶν πεσσῶν. Καὶ δὲν πρέπει μὲν ἐδῶ νὰ ζητήσωμεν κλασικὰς ἀναλογίας, ἀλλὰ φαίνεται μᾶλλον πιθανὸν ὅτι τὸ ἐπιστύλιον ἦτο ξύλινον. Οὐδὲν ἄλλωστε τμήμα ἐπιστυλίου εὐρέθη. Εὐρήματα κινητὰ ἄξια λόγου δὲν ἐγένοντο. Ἀρκετὸν πλῆθος ὀστράκων μαγειρικῶν κυρίως σκευῶν, χυτρῶν ἀνοικτοστόμων καὶ στομιῶν πίθων τεμάχια, δύο ἢ τρεῖς λύχνοι, σφονδύλια καὶ τμήμα ἀκροκεράμου μὲ κακὸν διὰ πίεσεως ἀποτυπωθὲν ἀνθέμιον. Τινὰ ὄστρακα εἶχον καλὸν μελανὸν χροῶμα, οὐδὲν ὅμως εὐρέθη φέρον διακόσμησιν. Ἐπίσης εὐρέθη εἰς τρία τεμάχια λίθινος χειρόμυλος τοῦ γνωστοῦ τύπου. Ἐκ δεκαπεντάδος εὐρεθέντων νομισμάτων ἐγένετο δυνατὸν νὰ ἀναγνωρισθῶσιν ἑπτὰ — τὰ πλεῖστα Αἰτωλῶν — ἅπαντα ἀνήκοντα εἰς τοὺς κατὰ τὰ μέσα τοῦ 4ου αἰ. χρόνου. Ὁ πρὸ τῆς στοᾶς χώρος ἠρηνήθη ἐπιμελῶς ἀλλὰ τίποτε δὲν ἦλθεν εἰς φῶς. Τὰ ὀπισθεν τοῦ ὑποστέγου δωμάτια θὰ ἦσαν βεβαίως καταστήματα, ὥστε τὸ προκείμενον οἰκοδόμημα φαίνεται μᾶλλον ὅτι ἦτο στοὰ τῆς ἀγορᾶς

τῆς πόλεως, ἀσφαλῶς δὲ θὰ ἦτο ἐκ τῶν μεγαλυτέρων οἰκοδομημάτων τῆς.

Ὅμοῦ μετὰ τῆς ἀποπερατώσεως τῆς ἐρεῦνης τοῦ ὑπολοιποῦ μέρους τῆς γραμμῆς τοῦ τείχους πρὸς καταρτισμὸν τοῦ σχεδιαγράμματος, εἶνε ἀκόμη ἀνάγκη νὰ ἐρευνηθῶσιν ἀνασκαφικῶς δύο ἢ τρία σημεῖα τὰ ὁποῖα ἔχω ἐπισημάνει ἐντὸς τῆς πόλεως. Πιθανὸν εἰς τὸ ἐν τουλάχιστον ἕξ αὐτῶν νὰ ὑπάρχουν τὰ εἰρεπία ἱεροῦ. Ἐπίσης θὰ ἐρευνηθοῦν μερικὰ θεμέλια οἰκοδομημάτων φρουριακοῦ χαρακτῆρος τὰ ὁποῖα παρετήρησα εἰς τοὺς πλησίον λόφους. Ὅσον διὰ τὸ νεκροταφεῖον τῆς πόλεως ἐκ μερικῶν ἐνδείξεων φαίνεται ὅτι ἐξετείνεται πρὸς νότον, εἰς τὰ καπνοτόπια τοῦ Ζαπαντίου, εἶνε δύσκολος δὲ ἡ ἐρευνά του καθόσον εἰς τὸ μέρος ἐκεῖνο οἱ κάτοικοι οὐδόλως στέργουν εἰς ἐπεμβάσεις ἐπὶ τῶν πλουτοφόρων ἐδαφῶν των τὰ ὁποῖα ἀνεξαντλήτως καλλιεργοῦν. Ἐν τούτοις θὰ γίνον ἀπόπειραί τινες.

ΙΩΑΝΝΗΣ ΜΗΛΙΑΔΗΣ

8. ΑΝΑΣΚΑΦΗ ΜΥΚΗΝΑΪΚΟΥ ΝΕΚΡΟΤΑΦΕΙΟΥ  
ΕΝ ΑΓ. ΒΑΣΙΛΕΙΩ, ΧΑΛΑΝΔΡΙΤΣΗΣ ΑΧΑΪΑΣ

Ἡ Χαλανδρίτσα, πρωτεύουσα τοῦ δήμου Φαρῶν τῆς ἐπαρχίας Ἀχαΐας κεῖται εἰς ὕψος 334 μ. ἐπὶ τῶν Ν.Δ. προβούνων τοῦ Παναχαϊκοῦ ὄρους, μεταξὺ τοῦ 21ου καὶ 22ου χιλιομέτρου τῆς ἀπὸ Πατρῶν εἰς Καλάβρυτα ὁδοῦ, καὶ εἶναι γνωστὴ κυρίως ἐκ τῶν χρόνων τῆς Φραγκοκρατίας, καθ' οὓς ἦτο ἐκ τῶν ἐπισήμων πόλεων, ἀποτελέσασα ἰδίαν Βαρωνεῖαν κατὰ τὸ 1209, ἧς πρῶτος βαρῶνος ὑπῆρξεν ὁ Audebert dela Tremouille καὶ διασφύζουσα ἔτι τὰ εἰρεπία τοῦ φρουρίου κατὰ τὸ ἀνατολικὸν ἄκρον αὐτῆς.

Ἡ Χαλανδρίτσα εἶναι ἄγνωστος εἰς παλαιότερους χρόνους, δι' ὃ δὲν ἠξιώθη προσοχῆς περισσοτέρας ὑπὸ τοῦ Κουρτίου (Peloponnesos 1 σ. 457). Πλείονα περὶ αὐτῆς ἴδε εἰς ἱστορίαν Πατρῶν ὑπὸ Στ. Θωμοπούλου σελ. 311 καὶ ἑξῆς.

Οἱ πρόβουνοι τοῦ Παναχαϊκοῦ ὄρους πρὸς τὴν Ν.Δ. αὐτοῦ πλευράν, ἐφ' ὧν κεῖται ἡ Χαλανδρίτσα, ὀνομάζονται νῦν Μερίτσα. Ὅλίγα λεπτὰ δὲ πρὶν φθάσωμεν εἰς Χαλανδρίτσαν ἐρχόμενοι ἐκ Πατρῶν πρὸς τὰ δεξιὰ τῆς ὁδοῦ ὑπάρχει σειρὰ μικρῶν λοφίσκων καλουμένην Τρουμπές κάτωθι τῶν ὁποίων ὑπάρχουσιν ἀγροί, ἐλαιῶνες καὶ ἄμπελοι εἰς θέσιν, ἧτις καλεῖται ἅγιος Βασίλειος.

Τὸ πλεῖστον μέρος τῆς θέσεως ταύτης ἀποτελεῖται ἐκ μαλακοῦ ἀσβεστοβριθθοῦς ψαμμίτου βράχου, ἐφ' οὗ ἐκτείνεται μέγα εἰς ἔκτασιν Μυκηναϊκὸν νεκροταφεῖον.