

## ΕΚΘΕΣΕΙΣ

### ΠΕΡΙ ΤΩΝ ΕΡΓΑΣΙΩΝ ΤΗΣ ΑΡΧΑΙΟΛΟΓΙΚΗΣ ΕΤΑΙΡΕΙΑΣ ΚΑΤΑ ΤΟ ΕΤΟΣ 1928

#### 1. ΤΟ ΠΕΡΙΚΛΕΙΟΝ ΩΔΕΙΟΝ

Αἱ ἀνασκαφαὶ τοῦ Ὁδείου τοῦ Περικλέους, ἃς ἀπὸ δωδεκαετίας ἀνελάβομεν δαπάναις τῆς Ἀρχαιολογικῆς Ἑταιρείας, προὐχώρησαν καὶ ἐφέτος ἐφ' ἱκανόν, κατὰ δὲ τὸ ἔτος 1927, ὡς ἐν ταῖς ἐκθέσεσί μου πρὸς τὴν Ἑταιρείαν ἀνέγραψα, ὑπῆρξαν εὐτυχεῖς, καθότι ἤγαγον εἰς φῶς κατὰ τὴν Μ. πλευρὰν τοῦ κτιρίου μικρὸν τμήμα τοίχου (*εἰκ. 1*) μήκ. 5,10 μέτρ. εἰς αὐτὴν ἀνήκον καὶ διαπιστοῦν τὸ μήκος τοῦ κτιρίου, οὗ αἱ ἄλλαι διαστάσεις ἦσαν ἡμῖν γνωσταὶ ἐκ προηγουμένων ἀνασκαφῶν μου. Δυστυχῶς ὡς ἐκ τῶν ἐπικειμένων οἰκιῶν τῶν Ἀντωνακοπούλου καὶ Νάκη (ὄρ. σχεδιάγραμμα ἀριθ. 1 ἐκθέσεώς μου ἔτους 1927), οὕτω ἀπαλλοτριωθεισῶν, δὲν ἠδυνήθημεν νὰ προχωρήσωμεν, ἢ ἐλάχιστον μέρος, μέχρι τοῦ τοίχου μόνον τοῦ περιβόλου τῶν εἰρημένων οἰκιῶν.

Τὸ εὑρεθὲν μικρὸν τμήμα τῆς μεσημβρινῆς πλευρᾶς τοῦ κτιρίου, οὗ τὸ πάχος εἶναι 2,50 μέτρ. σφύζεται εἰς ὕψος 2,30 μέτρ., τὸ διάκενον τοῦ ὁποίου πληροῦται διὰ μικροτέρων λίθων, εὐρίσκεται ἐπὶ τοῦ αὐτοῦ ἐπιπέδου μὲ τὰς παρόδους τοῦ θεάτρου τοῦ Διονύσου, μεθ' οὗ, ὡς γνωστόν, συνεκινῶναι τὸ Ὁδεῖον κατὰ τὸ μέρος τοῦτο.

Καὶ ὁ τοίχος οὗτος θὰ ἦτο ἐπίσης ἔσωθεν ἐπενδεδυμένος διὰ μαρμαρίνων πλακῶν, ὡς εἶδομεν ἐν τῇ ΒΔ γωνίᾳ τοῦ τοίχου τούτου καθὼς καὶ ἐπὶ τῶν ἄλλων πλευρῶν, ἀλλὰ δυστυχῶς ἐν τῷ τμήματι τούτῳ τοῦ τοίχου οὐδὲν διεσώθη.

Ἐπὶ τῆς βορείου πλευρᾶς τοῦ τεμαχίου τούτου εὑρομεν διερχόμενον τὸ ὑδραγωγεῖον τῆς Ἐννεακρούνου ὄρατὸν εἰς μήκος 3 μέτρων, οὗ μεγαλίτερον μέρος συννητήσαμεν τὸ πρῶτον ἔτος τῆς ἐνάρξεως τῶν ἀνασκαφῶν ἡμῶν κατὰ τὴν ἀνατολικὴν πλευρὰν τοῦ κτιρίου, κάτωθεν τοῦ ἐκεῖ Βαλεριανείου τείχους διερχόμενον. Εἶναι δὲ τοῦτο, ὡς καὶ ἀλλαγῶ ἀνεφέρομεν, τετράγωνος πῆλινος ὄχετος ὕψ. 0,46, πλ. 0,30 καὶ πάχ. 0,05, διευθυνόμενος ἀπὸ βορρᾶ πρὸς νότον, ἦτοι πρὸς τὸ Διονυσιακὸν Θέατρον καὶ εἶτα πρὸς τὴν Ἐννεάκρουνον.

Ὁ ἀνακαλυφθεὶς οὗτος τοῖχος τοῦ μεσημβρινοῦ ἡμίσεος τοῦ Ὡδείου φαίνεται ὅτι ἐπεσκευάσθη εἰς μεταγενεστέρους χρόνους, χρησιμοποιηθέντος ἀρχαίου ὕλικου ἐξ ἄλλων οἰκοδομημάτων ληφθέντος, ὡς καὶ ἐξ αὐτοῦ τοῦ Ὡδείου, πλὴν τῶν κάτω δόμων, οἵτινες φαίνονται ὅτι εἶναι οἱ ἀρχικοὶ ἀποτελούμενοι ἐκ μεγάλων κατειργασμένων λίθων, ἀλλ' οὐχὶ ὑμηττίου λίθου (λατομείου Καρᾶ), ὡς βλέπομεν ἐπὶ πάντων τῶν ἐν τῇ Ἀκροπόλει κρηπιδωμάτων τῶν ἐπὶ Περικλέους χρόνων. Ἀλλὰ καὶ οὕτως ἔχον τὸ κρηπίδωμα τοῦ τοίχου τούτου φρονοῦμεν ὅτι δὲν εἶναι τοῦ ἐπὶ Ἀριοβαρζάνου ἀνοικοδομηθέντος Ὡδείου.



Εἰκ. 1. Τμήμα τοίχου Μ. πλευρᾶς τοῦ Ὡδείου.

Τὸ μέρος τοῦτο ὁλοκλήρου τῆς μεσημβρινῆς πλευρᾶς τῆς Ἀκροπόλεως εἶχε πυκνῶς κατοικηθῆ εἰς τοὺς μεταγενεστέρους χρόνους, ὡς συνάγεται ἐκ τοῦ πλήθους τῶν θεμελιῶν οἰκίσκων τῶν μεταγενεστέρων χρόνων, οὓς εὔρομεν ἐκεῖ, ὡς καὶ ἐκ πύθων παμμεγέθων ἐν τοῖς ὑπογείοις τούτων, χρησιμεύοντων πρὸς ἐναπόθεσιν δημητριακῶν καρπῶν καὶ ὑγρῶν, οἴνου, ἐλαίου κτλ. Ἐπίσης εὔρομεν ἐκεῖ κεραμίδας ἀπείρους ἐκ τάφων χριστιανικῶν χρόνων περιεχόντων ὁστᾶ ἄνευ κτερισμάτων.

Ὅθεν ἐκ τῆς ἐξετάσεως ταύτης συνάγομεν τὸ συμπέρασμα ὅτι τὸ ἀποκαλυφθὲν τοῦτο τμήμα τοῦ τοίχου τῆς μεσημβρινῆς πλευρᾶς τοῦ κτιρίου δὲν εἶναι, ὡς εἴπομεν, τοῦ ἐπὶ Ἀριοβαρζάνου ἀνοικοδομηθέντος Ὡδείου. Τοῦτο

ἄλλωστε πιστοῦται καὶ ἐκ τῆς μεγάλης ἀνισότητος καὶ δυσαναλογίας τοῦ μεγέθους τῶν πλευρῶν τοῦ κτιρίου, ἣτις παρατηρεῖται, διότι, ὡς εἶδομεν, ἐν ᾧ τὸ μήκος εἶναι 63 μέτρων, τὸ πλάτος αὐτοῦ εἶναι μόλις 26 μέτρων. Δὲν εἶναι δὲ πιθανὸν ὅτι τὸ ἐπὶ Ἀριοβαρζάνου ἀνοικοδομηθὲν Ὁδεῖον δὲν ἀνηγέρθη ἀκριβῶς ἐπὶ τῶν ὑπὸ Περικλέους θεμελίων. Ἐπίσης γινώσκομεν ἐκ τῶν γνωσθεισῶν ἤδη διαστάσεων ὅτι τὸ κτίριον ἦτο τετράγωνον, καὶ οὐχὶ ὀρθογώνιον. Τὰ ἀναγραφόμενα ὑπὸ τοῦ Στράβωνος, ὅστις παραβάλλει τὸ ἐν Μεγαλοπόλει Θεοσίλιον πρὸς τὸ ἐν Ἀθήναις Ὁδεῖον, λέγων ὅτι ἦν καὶ τοῦτο τετράγωνον οἰκοδόμημα, εἶναι ἄξια προσοχῆς, ἥ δὲ λέξις *τετράγωνον* πρέπει νὰ ἐκλαμβάνηται μαθηματικῶς ἀκριβῆς, οὐχὶ δὲ ὡς δηλοῦσα ὀρθογώνιον, ὡς ἐν προηγουμένῃ μου ἐκθέσει ἀνέφερα, στηριζόμενος εἰς τὸν Πausanίαν, ὅστις ὁμιλῶν περὶ ἀγαλμάτων Ἑρμῶν, ὀνομάζει ταῦτα τῆς τετραγώνου ἐργασίας καίτοι πᾶσαι αἱ πλευραὶ τούτων δὲν εἶναι ἴσαι (πρβλ. Ἀρχαδ. VIII, 43, 6).

Ὅθεν τὸ ἐπὶ Περικλέους Ὁδεῖον, ἔχομεν τὴν γνώμην ὅτι ἦν βεβαίως μεγάλων διαστάσεων, καὶ ὅτι ἐξικνεῖτο πολὺ πέραν καὶ τοῦ *Προπύλου* (πρβλ. ἐκθεσί μου ἔτους 1927), ὅπερ συνητησίσαμεν κατωτέρω τοῦ ἀποκαλυφθέντος τεμαχίου τούτου τοῦ τοίχου κατὰ τὸ μεσημβρινὸν τοῦτο ἥμισυ εἰς ἀπόστασιν 15 περίπου μέτρων.

Τὴν ἐξερεύνησιν τοῦ χώρου ἐκεῖ δὲν ἐπεχειρήσαμεν εἰσέτι ἕνεκα πολλῶν δυσχερειῶν. Θὰ εἶχε δὲ τὸ κτίριον τοῦτο, ὡς εἰκάζομεν, ἂν οὐχὶ ἴσην ἔκτασιν πρὸς τὸν τοῖχον τῆς βορείου πλευρᾶς, ἥτοι 63 μέτρων, πάντως ὅμως ἀνάλογον ἐκείνου, καθότι ἀναφέρεται ὅτι ἦν μέγιστον κτίριον. Ὁ Ψευδο-Ἡράκλειος τοιλάχιστον, ὡς γνωρίζομεν, ὀνομάζει αὐτὸ *μέγιστον ἐν τῇ Οἰκουμένῃ*.

Ὅθεν τὸ ἀποκαλυφθὲν τοῦτο τμήμα τοῦ τοίχου τῆς μεσημβρινῆς πλευρᾶς τοῦ Ὁδεῖου ἡμῶν δὲν ἀνήκει εἰς τὸ ὑπὸ τοῦ Ἀριοβαρζάνου ἀνοικοδομηθὲν Ὁδεῖον, ὅπερ, ὡς εἶναι πιθανώτατον, ἀνηγέρθη καθ' ὅλας τὰς πλευρὰς αὐτοῦ ἐπὶ τοῦ ἀρχικοῦ σχεδίου τοῦ ὑπὸ Περικλέους καὶ κατὰ τὴν μεσημβρινὴν πλευράν, οὐδ' οὐσιωδῶς ἐτροποποιήθη, σμικρυνθέντος τοῦ πλάτους αὐτοῦ. Οὕτω δεχόμεθα ὅτι δὲν ὑπῆρχε μεγάλη διαφορὰ μεταξὺ πλάτους καὶ μήκους, οὐδὲ περιωρίσθη οὕτω τὸ κτίριον εἰς τὸ ἥμισυ σχεδὸν καὶ πλέον.

Τὸ τμήμα τοῦτο τοῦ τοίχου (μῆκ. 5,10 μέτρ.) ὄλως προχείρως καὶ ἐν σπουδῇ ἐξετάσαντες ἄλλοτε ἐξελάβομεν ὡς τὸν τοῖχον τῆς μεσημβρινῆς πλευρᾶς τοῦ οἰκοδομήματος, πλανηθέντες ἐκ τοῦ ὕλικου αὐτοῦ ἀποτελουμένου ἐξ ἀρχαίων ἐργασμένων λίθων καὶ καταπληκτικῶς ὁμοιάζοντος μὲ τὸ τῶν τοίχων τῶν ἄλλων πλευρῶν τοῦ κτιρίου, οὕτω μὴ προλαβόντες νὰ ἐξετάσωμεν τοῦτο καλῶς, λόγῳ τῆς διακοπῆς τῶν ἀνασκαφῶν, ὡς ἐκ τοῦ ἐνσκήψαντος χειμῶνος, ὅτι δὲν ἠδράζετο ἐπὶ τοῦ στερεοῦ ἐδάφους, καὶ ἐπλανήθημεν ἐν τῇ σπουδῇ ἡμῶν ἐξαγαγόντες ἄλλοῖα συμπεράσματα περὶ τῶν διαστάσεων τοῦ κτιρίου, λόγῳ δὲ τῆς μεγάλης ἀνισότητος τῶν διαστάσεων παρεδέχθημεν ὅτι τὸ οἰκοδό-

μημα δὲν ἦτο τετράγωνον, ὡς ἀναφέρει ὁ Πausanías, ἀλλὰ τετράπλευρον καὶ ἐπιστεύσαμεν πρὸς στιγμήν, ὅτι ὁ Ἄριοβαρζάνης κατὰ τὴν ἀνοικοδόμησιν τοῦ Ὡδείου δὲν ἐτήρησε τὰς αὐτὰς διαστάσεις, ἅς εἶχε τὸ ἐπὶ Περικλέους Ὡδεῖον.

Κατόπιν ὅμως νεωτέρας ἀνασκαφῆς ἐργασθέντες τὸν χειμῶνα τοῦ 1929 ἐπὶ δύο μῆνας, δαπάναις τοῦ Ὑπουργείου τῆς Παιδείας καὶ ἐξερευνήσαντες τὸ μέρος ἐκεῖ ἐπισταμένως, ἐπληρωθώσαμεν τὸ πρᾶγμα ἐκ τῶν ἀνασκαφῶν ἡμῶν.

Διὰ τῆς ἐξερευνήσεως τοῦ πέραν τοῦ Προπύλου χώρου θέλομεν διευκρινίσει τὸ ζήτημα τοῦτο, ὅταν ἡ Ἀρχαιολογικὴ Ἐταιρία εἰς εὐθετώτερον



Εἰκ. 2. Τμήματα τοῖχου Δ. πλευρᾶς τοῦ Ὡδείου.

χρόνον καὶ διὰ γενναιοτέρας ἐπιχορηγήσεως ἀποφασίσῃ τὴν ἐντελεῖ ἀνασκαφὴν τούτου, ἵνα ἔλθῃ εἰς φῶς τὸ ἀρχικὸν σχέδιον καὶ γνωσθῇ τὸ ἀκριβὲς μέγεθος τοῦ Περικλείου Ὡδείου.

Ἡμεῖς μέχρι τοῦδε περιορισθήμεν εἰς τὴν ἀποκάλυψιν τῶν τοίχων τῶν ἐξωτερικῶν πλευρῶν τοῦ κτιρίου καὶ μικροῦ μέρους τοῦ ἐλευθέρου χώρου τοῦ μὴ κατεχομένου ὑπὸ τῶν σημερινῶν οἰκιῶν. Ὀλόκληρον τὸ ἐμβαδὸν τοῦ κάτω ἡμίσεος χώρου τοῦ Ὡδείου μένει εἰσέτι ἄσκαφον, μὴ ἐπιχειροῦντες νῦν ὡς ἐκ τῆς μεγάλης ἐκεῖ ἐπιχώσεως τοῦ ἐδάφους, ὑπερβαίνειν τὰ 6-7 μέτρα.

Ἐφέτος ἀνωρύξαμεν καὶ τάφρους τινὰς ὀριζοντίας (εἰκ. 2) ἐπὶ τοῦ μὴ

ἀνεσκαμμένου χώρου πρὸς συνάντησιν τοῦ τοίχου τῆς δυτικῆς πλευρᾶς τοῦ οἰκοδομήματος τοῦ κατερχομένου παραλλήλως τοῦ ἀνατολικοῦ ἀναλήμματος τοῦ Θεάτρου, ἀλλ' ὁ τοίχος οὗτος τοῦ κτιρίου, ὡς παρατηρήσαμεν, δὲν διεσώθη δυστυχῶς ἐν συνεχείᾳ, ἀλλὰ κατὰ διαστήματα, καταστραφείς ἐκ θεμελίων εἰς παλαιότερους χρόνους, τὸ δὲ ὕλικόν αὐτοῦ εὐρίσκομεν ἐντετοιχισμένον εἰς τὸν πέριξ ἐκεῖ καθ' ὅλην τὴν μεσημβρινὴν πλευρὰν τῆς Ἀκροπόλεως ἀνεγερθέντα πυκνὸν συνοικισμόν. Καὶ ἐκεῖ εὗρομεν πλῆθος παμμεγίστων πίθων καὶ κεραμίδας ἐκ τάφων χριστιανικῶν χρόνων. Ἐπίσης εὗρομεν μικρὰ τεμάχια κίωνων τοῦ Ὁδείου τοῦ ἐπὶ Ἀριοβαρζάνου. Ἐκ τούτου βλέπει τις τὴν μεγάλην καταστροφὴν καὶ τὴν διασκόρπισιν τοῦ ὕλικου τούτου εἰς χρησιμοποίησιν ἄλλων οἰκοδομημάτων ἢ καὶ πρὸς ἀσβεστοποίησιν.

Καὶ ἐν τῇ ὁδῷ Κυδαθηναίων παρὰ τὴν Ἀγορὰν τῆς συνοικίας Πλάκας ἔμπροσθεν τοῦ πρῶην ἀστυνομικοῦ καταστήματος εἶδομεν ἐσχάτως τυχαίως ἐκεῖ σπονδύλους τοιούτων κίωνων ἔξ αὐτοῦ τοῦ Ὁδείου προερχομένων.

Πρὸς τούτοις ἐκαθαρίσαμεν, ὡς κατ' ἔτος πράττομεν, καὶ τὸν μέχρι τοῦδε ὑφ' ἡμῶν ἀνασκαφέντα χώρον τοῦ Ὁδείου, ὅστις εἶχε σχεδὸν καλυφθῆ ἐκ νέου ἐκ χωμάτων καὶ λίθων ἐκ τῶν ἀπὸ τῆς Ἀκροπόλεως κατερχομένων.

Ταῦτα διὰ τὸ τρέχον ἔτος εἶχον νὰ ἀναφέρω.

Δαπάναις τοῦ Ὑπουργείου τῆς Παιδείας ἀνεσκάψαμεν ἐφέτος συμπληροῦντες τὰς ἐργασίας τῆς Ἀρχαιολογικῆς Ἑταιρείας τὸ ἀπὸ τοῦ **Προτύλου** καὶ ἄνωθεν ἐμβαδὸν τοῦ Ὁδείου τοῦ Περικλέους ἀποκομίζοντες καὶ τὰ χώματα ταῦτα καὶ ἀπορρίπτοντες αὐτὰ εἰς τὸν μεσημβρινὸν δυτικὸν χώρον τοῦ περιβόλου τοῦ Θεάτρου τοῦ Διονύσου, ἰσοπεδοῦντες τὸ ἐκεῖ κοίλωμα τοῦ ἐδάφους.

Τὰ χώματα ταῦτα εἶχον ριφθῆ ἐν μέρει ὑφ' ἡμῶν κατὰ τὰς προγενεστέραις ἀνασκαφάς, ἀλλὰ τὰ πλείστα προέρχονται ἐκ τῶν ἀνασκαφῶν τοῦ Θεάτρου τοῦ Διονύσου, τῶν ἀπὸ τοῦ 1867 καὶ ἐντεῦθεν γενομένων πρὸς ἀποκάλυψιν αὐτοῦ.

Ἀπεκαλύφθησαν δὲ νῦν ἐν τῷ χώρῳ τούτῳ θεμέλια οἰκίων πυκνοῦ συνοικισμοῦ τῶν ἐπὶ Τουρκοκρατίας χρόνων, ὡς καὶ πλῆθος μεγάλων πίθων οἰκιακῆς χρήσεως, φρέατα κτλ. (*εἶκ. 3*).

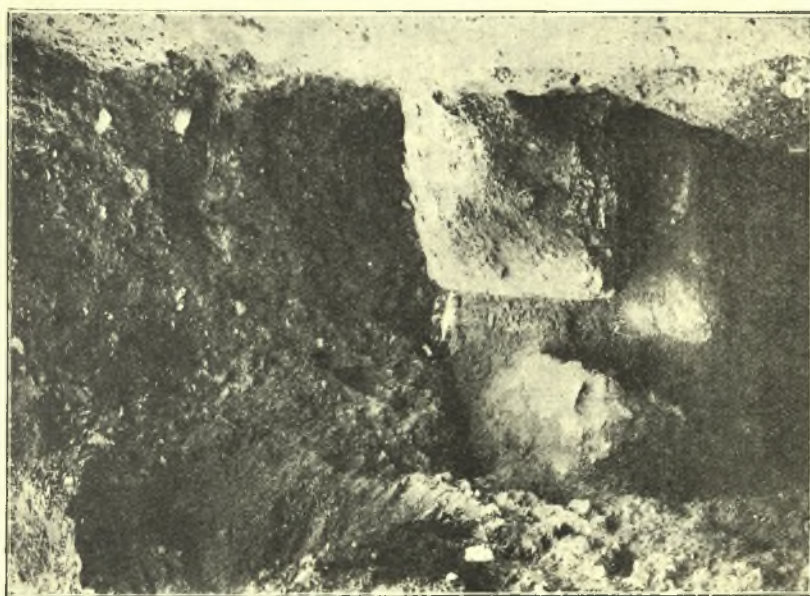
Ὁ τῆς δυτικῆς πλευρᾶς τοῦ κτιρίου τοίχος, ὃν ἐν τῇ ἄνω γωνίᾳ εὗρομεν, διατηρεῖται καλῶς, σφίζεται δὲ καὶ ἡ ἐκ μαρμάρου ἐπένδυσις αὐτοῦ ὁμοίᾳ πρὸς τὰς ἐν τῷ τοίχῳ τῆς βορείου πλευρᾶς τοιαύτας. Ἀλλ' οὗτος δυστυχῶς, ὡς προείπομεν, δὲν σφίζεται ἐν συνεχείᾳ, ἀλλὰ κατὰ διαστήματα, ὡς ἐπείσθημεν ἐκ τῶν διαφόρων τάφων, ἃς ἐκεῖ ἀνεψάσαμεν.

Ὁ μέχρι τοῦ **Προτύλου** τῆς πλευρᾶς ταύτης τοίχος κατερχόμενος πρὸς μεσημβρίαν ἀποτελεῖται μὲν ἔξ ἀρχαίων λίθων εἰργασμένων, ἀλλὰ φύρδην μίγδην τεθειμένων. Φαίνεται λοιπὸν ὅτι εἶναι πολὺ μεταγενεστέρων χρόνων,

θεωροῦμεν δὲ αὐτόν, ὡς ἀμυντικὸν τρόπον τινὰ περίβολον τοῦ μεταγενεστέρου τούτου συνοικισμού, ἤτοι τῶν ἐπὶ Τουρκοκρατίας χρόνων.

Τὸ δὲ τμήμα τοῦ τοίχου τοῦ εὐρεθέντος ἐκεῖ τεμαχίου κατὰ τὴν μεσημβρινὴν πλευρὰν θεωροῦμεν νῦν ὡς συνέχειαν τοῦ τείχους τῶν χρόνων τοῦ Βαλεριανοῦ, ὡς εἴπομεν ἐν ταῖς προηγουμέναις ἐκθέσεσιν ἡμῶν, ὅτε ἀνεσκάπτομεν τὸ ἀνατολικὸν μέρος τοῦ Ὡδείου.

Ἦδη δὲ μετὰ τὴν ἐντελῆ ἀποκάλυψιν τούτου μέχρι καὶ τοῦ στερεοῦ ἐδάφους, συμπεραίνομεν ὅτι τοῦτο δὲν εἶναι οὔτε Περικλείων χρόνων, οὔτε



Εἰκ. 3. Ἀνασκαφὴ ΜΔ πλευρᾶς Ὡδείου.

τῶν ἐπὶ Ἀριοβαρζάνου. Τὸ δὲ παραπλεύρως τούτου διερχόμενον ὕδραγωγεῖον εἶναι τὸ τῆς Ἑννεακρούνου, ὡς παρατηρήσαμεν εἰς τὸ ἀνατολικὸν μέρος, ἔνθα εὔρομεν τὸ Βαλεριάνειον τεῖχος.

Οὕτως εἰκάζω ὅτι πρέπει νὰ ἀναζητήσωμεν τὸν τοῖχον τῆς μεσημβρινῆς πλευρᾶς κατωτέρω καὶ πέραν τοῦ *Προπύλου* εἰς μῆκος 65 περίπου μέτρων, ὅσον εἶναι καὶ τὸ μῆκος τῆς βορείου πλευρᾶς ὀλοτελῶς ἐκκαθαρισθείσης καὶ οὕτω θὰ εὔρωμεν ὅτι θὰ ἦτο ὄντως τετράγωνον, ὡς λέγει ὁ Πausanias καὶ κολοσσιαῖον, ὡς καὶ ὁ Ψευδο-Ἡρόκλητος, ὅστις καλεῖ τὸ Ὡδεῖον ὡς τὸ *μέγιστον ἐν τῇ Οἰκουμένῃ*.

Πιθανὸν λοιπὸν εἶναι ὅτι καὶ τὸ ὑπὸ τοῦ Ἀριοβαρζάνου ἀνοικοδομηθὲν

᾿Ωδεῖον νὰ ἀνεκτίσθῃ ἐπὶ τῶν ἰδίων θεμελίων τοῦ ὑπὸ Περικλέους ἰδρυθέντος. Εἶναι ἀληθές ὅτι ἐν τῇ προγενεστέρᾳ ἐκθέσει ἡμῶν εἶπομεν ὅτι δὲν ἦτο τετράγωνον, ἀλλὰ παραλληλόγραμμον, ἐκλαβόντες τὸ τοίχιον τοῦτο ὡς τῆς μεσημβρινῆς πλευρᾶς, δι' οὗ ὠρίσαμεν καὶ τὰς διαστάσεις τοῦ κτιρίου, ἀλλ' ὁμολογοῦμεν νῦν ὅτι ἐπλανήθημεν τότε, διότι τὸ τοίχιον τοῦτο ἦτο τοῦ αὐτοῦ πάχους καὶ τὸ ὕλικόν ἐξ ἀρχαίων εἰργασμένων λίθων καὶ ὁμοίαζε καταπληκτικῶς πρὸς τὰ ἄλλα σωζόμενα σκέλη, ἤτοι τοῦ Β. καὶ Δ. ᾿Αλλ' ἤδη



Εἰκ. 4. Τὸ ἀνατολικὸν ἀνάλημμα τοῦ Διονυσιακοῦ Θεάτρου.

ἐγνώσθῃ ὅτι τοῦτο εἶναι συνέχεια τοῦ ὑπὸ τὰς οἰκίας κειμένου Βαλεριανείου τείχους, περιέθεε δὲ αὐτὸ τὸ ἀποκαλυφθὲν ὑδραγωγεῖον. Οὕτω δὲ ἐξηγάγομεν ἄλλοῖα συμπεράσματα, ἐκλαβόντες τὸ τμήμα τοῦτο τοῦ τοίχου, ὅπερ δὲν κεῖται ἐπὶ τοῦ στερεοῦ ἐδάφους, τῆς μεσημβρινῆς πλευρᾶς ὡς ἀνῆκον τῷ ᾿Ωδεῖῳ· διότι ἐνομίσαμεν τὴν οἰκοδομίαν τοῦ ἐξ ἀρχαίου εἰργασμένην ὕλικου καὶ ἔχοντος τὸ πάχος τῶν ἄλλων πλευρῶν τοῦ κτιρίου, ὡς τμήμα ἀρχαίον, ἀλλὰ μὴ προλαβόντες νὰ ἐξετάσωμεν, λόγῳ τῆς διακοπῆς τῶν ἀνασκαφῶν, ὡς ἐκ τοῦ χειμῶνος, ἂν ἐδράζεται ἐπὶ τοῦ στερεοῦ ἐδάφους, καὶ οὕτω ἐπλανήθημεν ἐν τῇ σπουδῇ ἡμῶν καὶ ἐξηγάγομεν συμπεράσματα οὐχὶ ἀληθῆ, ὑποθέσαντες ὅτι τὸ ὑπὸ τοῦ Πausανίου λεγόμενον τετράγωνον δὲν ἦτο ἀκριβὲς τοιοῦτον.

Π. ΚΑΣΤΡΙΩΤΗΣ