

Νικοκράτης
Ἡρακλείτου
Μελήσιος

7. Στήλη μετ' ἐξέχοντος ἀετωματίου καὶ ἐμβόλου λευκοῦ ἐγχωρίου μαρμάρου· κάτωθεν τῆς ἐπιγραφῆς ἀνάγλυφος στρογγύλη ἀσπίς διαμέτρου 0.369 μ., ἴσης περίπου πρὸς τὸ πλάτος τῆς στήλης· ὕψ. 1.36, πλ. 0.402-0.43, πᾶχ. 0.075 μ.· ὕψ. γραμμ. 0.028-0.030 μ., τοῦ 2^{ου}-1^{ου} π. Χ. αἰ. (πίν. F).

Ἀβρων
Ἀβρωνος
Τειθράσιος

8. Στήλη μετ' ἐπιγράνου λευκοῦ ἐντοπίου μαρμάρου ἀποκεκρουμένη κάτω· ἄνωθεν τῆς ἐπιγραφῆς δύο ρόδακες· εἰς τὸ κάτω μέρος τῆς στήλης κατὰ τὸν ἄξονα αὐτῆς περίπου σώζεται τμήμα κατακορύφου πλαστικῆς ταινίας ἀνῆκον πιθανῶς εἰς Ἑρμῆν χθονίου Ἑρμοῦ· εἰς τὸν ἀριστερὸν καὶ τὸν δεξιὸν κορόταφον, ἄνω, τόρμος μολυβδοχοημένος· ὕψ. 0.855, πλ. 0.477-0.49, πᾶχ. 0.12 μ.· ὕψ. γραμμ. 0.038-0.04 μ., τοῦ 1^{ου} π. Χ. αἰ. (πίν. E).

Ἀριστόβουλος
Ἀριστόβουλου
Κρωπίδης

Ἀριστόβουλος Ἀριστοβούλου ἔφηβος τὸ 128/7 COLIN, Le culte d'Apollon pythien à Athènes, 72 ἀρ. 9· Ἀριστόβουλος Ἀριστοβούλου ἔφηβος τὸ 106/5 COLIN, ξ.ἀ. 74 ἀρ. 16· ἐκ τῆς χρονολογίας τῆς ἐπιγραφῆς πιθανῶς ὁ δεῦτερος.

9. Στήλη μετ' ἐξέχοντος ἀετωματίου λευκοῦ ἐντοπίου μαρμάρου ἀποκεκρουμένη κάτω· κάτωθεν τῆς ἐπιγραφῆς δύο ρόδακες· ὕψ. 0.73, πλ. 0.346-0.378, πᾶχ. 0.075 μ.· ὕψ. γραμμ. 0.023-0.026 μ., τοῦ 1^{ου} π. Χ. αἰ. (πίν. E).

Χαιροκλής
Κρίτωνος
Κεiriάδης

10. Στήλη μετ' ἐξέχοντος ἀετωματίου ἀποκεκρουμένου ἐν μέρει ἐμπρός· κάτω ἑλλιπής· κάτωθεν τῆς ἐπιγραφῆς δύο ρόδακες· ὕψ. 1.35, πλ. 0.395-0.435, πᾶχ. 0.11 μ.· ὕψ. γραμμ.

0.019-0.020 Ο=0.015 μ., τοῦ τέλους τοῦ 3^{ου} ἢ τῶν ἀρχῶν τοῦ 2^{ου} π. Χ. αἰ. (πίν. E).

Ἀγαθοκλής
Ἀγαθωνίδου
Χολαργεύς

11. Ἀπότμημα παρὰ τὴν κορυφὴν κιονίου ἐντοπίου μαρμάρου· ὕψ. 0.195, πλ. 0.20, πᾶχ. 0.65 μ.· ὕψ. γραμμ. 0.021-0.022 μ. Ο=0.017 μ., τοῦ τέλους τοῦ 3^{ου} ἢ τῶν ἀρχῶν τοῦ 2^{ου} π. Χ. αἰ. (πίν. E).

Ἀγαθοκλής
Ἀγαθωνίδου
[Χολαργεύς]

Ἀγαθοκλῆς Χολαργεύς ἀμφιεραϊστῆς IG II² 1322 (POUILLOUX, La forteresse de Rhamnonte ἀρ. 34, μετὰ τὴν ἀπελευθέρωσιν τοῦ 229 π. Χ.), ὃν ἐσφαλμένως ταυτίζει πρὸς τὸν Ἀγαθοκλῆ Ἀπολλοδώρου Χολαργέα ὁ SUNDWALL, Nachträge ἐν λ. Ἡ στήλη καὶ τὸ κιόνιον φέροντα τὸ ὄνομα τοῦ αὐτοῦ νεκροῦ ἔχουν στηθὴ διὰ τὸν αὐτὸν νεκρὸν ἐπὶ τοῦ αὐτοῦ τάφου, ὥς καὶ τὰ ἄλλα παραδείγματα ἐξ Ἀττικῆς διπλῶν ἐνεπιγράφων ἐπιτυμβίων μνημείων: 1) δύο κιονίσκοι τοῦ Ἐπιγραφικοῦ Μουσείου 20 καὶ 11684 διὰ τὸν Βίοττον Εὐδίκον Γαργήτιον IG II² 5915 καὶ ΑΕ 1957, 164 ἀρ. 3 (τοῦ 4^{ου} π. Χ. αἰ.), 2) δύο στήλαι τοῦ Ἐπιγραφ. Μουσείου 9238 καὶ τῆς Ἀγορᾶς διὰ τὸν Πειλεστροτίδαν Θειβῆον IG II² 8881 καὶ Hesperia 30, 1961, 277, ἀρ. 129 (τοῦ 4^{ου} π. Χ. αἰ.), 3) cippus Ἐπιγραφ. Μουσείου 10961 καὶ στήλη ἀπολεσθεῖσα, διὰ τὸν Βόηθον Πεισικλέους Ἀναφλῶσιον IG II² 5654-5655 (τοῦ 4^{ου} π. Χ. αἰ.), 4) κιόνιον καὶ τράπεζα ἐν τῷ Κεραμεικῷ διὰ τὸν Μήνιον Θεομνήστου Ἑρμεῖον IG II² 6083-6084 (τοῦ τέλους τοῦ 3^{ου} π. Χ. αἰ.), ἴσως δὲ καὶ ἡ στήλη καὶ τὸ κιόνιον ἐν τῷ Κεραμεικῷ διὰ τὸν Ἑρμοκλῆ Λύσαντος Προβαλίσιον IG II² 7294-7294a, ἡ τράπεζα καὶ ἡ λήκυθος διὰ τὸν Ἐργοχάρη Ἐργοφίλου Κηφισιέα IG II² 6411-6412 καὶ ἡ IG II² 12265 (τοῦ 1^{ου} π. Χ. αἰ.) μετ' ἄλλης ἀνεκδότου ἐν τῷ Κεραμεικῷ διὰ τὴν Νίκην χρηστήν.

Καὶ ἡ ἴδρσις μαρμαρίνιον ἀγγείων, συνήθως ζεύγους ἐκατέρωθεν τοῦ κυρίως σήματος, ἀναγλύφου στήλης ἢ ἀγγείου, δὲν εἶναι σπα-

νία ἐν τῇ Ἀττικῇ προβλ. RICHTER, Festschrift Schweitzer, 256 κέ.

12. Στήλη λευκοῦ ἐντοπίου μαρμάρου ἀποκεκρουμένη ἄνω καὶ ἐν μέρει τὴν ἀριστερὰν πλευρὰν· ὕψ. 0.735, πλ. 0.335-0.345, πᾶχ. 0.075 μ.· ὕψ. γραμμ. 0.022-0.032 μ., τοῦ 2^{ου}-1^{ου} π.Χ. αἰ. (πίν. Η).

[X] α ρ ι κ λ ῆ ς
X α ρ ι κ λ έ ο [υ ς]
X α λ ι δ ι κ ο δ [ς]

13. Τὸ ἄνω τμήμα στήλης μετ' ἐπικράνου λευκοῦ ἐντοπίου μαρμάρου· κάτωθεν τῆς ἐπιγραφῆς δύο ρόδακες· ὕψ. 0.40, πλ. 0.435, πᾶχ. 0.095 μ.· ὕψ. γραμμ. 0.026-0.029 μ. O=0.020 μ., τοῦ β' ἡμίσεος τοῦ 4^{ου} ἢ τοῦ α' τοῦ 3^{ου} π.Χ. αἰ. (πίν. Δ).

[Δ] ὦ ρ ο ς Δ ω ρ ο θ έ ο [υ]
[Ἀ] φ α ρ ῆ θ ε ν

14. Στήλη μετ' ἐξέχοντος ἀετωματίου λευκοῦ ἐντοπίου μαρμάρου ἀποκεκρουμένη κάτω· ὕψ. 1.145, πλ. 0.42 - 0.45, πᾶχ. 0.09 μ.· ὕψ. γραμμ. 0.032 - 0.038 μ., τοῦ 1^{ου} π.Χ. αἰ. (πίν. Ζ).

E ῥ π ο ρ ο ς
E ῥ ό δ ο υ
Ἀ ν τ ι ο χ έ ο υ ς

Ἀντιοχέως ἀντὶ Ἀντιοχέως. Ὁ πατὴρ δύναται ἴσως νὰ συσχετισθῇ πρὸς τὸν Εὐόδοιον Δημητρίου Ἀντιοχέα IG II² 8148, τοῦ 1^{ου} π.Χ. αἰ.

15. Μαρμαρίνη στήλη μετ' ἐξέχοντος ἀετωματίου, ἐπὶ τοῦ τυμπάνου τοῦ ὁποῖου ἀνάγλυφον στρογγύλον ἀσπίδιον· ἀποκεκρουμένη κάτω, τὸ μέσον καὶ τὸ ἀριστερὸν γωνιαῖον ἀκρωτήριοι καὶ τὸ ἀετωμάτιον ἐμπρός· κάτωθεν τῆς ἐπιγραφῆς δύο ρόδακες· ὕψ. 1.34, πλ. 0.445 - 0.49, πᾶχ. 0.135 μ.· ὕψ. γραμμ. 0.023-0.027 μ.· τοῦ τέλους τοῦ 2^{ου} ἢ τοῦ α' ἡμίσεος τοῦ 1^{ου} π.Χ. αἰ. (πίν. F).

Ἀ ρ ι σ τ ο γ ε ί τ ω ν
Ἀ ρ ι σ τ ο γ ε ί τ ο ν ο ς
T ε ι θ ρ ά σ ι ο ς

Υἱός ἢ ἀδελφὸς τούτου ὁ [Ἰέ]ρων Ἀριστογείτονος Τιθράσιος PA 7549 (IG II² 1008,103), ἔφηβος ἐπὶ Ἰππάρχου ἄρχοντος τὸ 119/8.

16. Θραῦσμα παρὰ τὴν κορυφὴν κιονίου ἐντοπίου μαρμάρου· ὕψ. 0.155, πλ. 0.21, πᾶχ. 0.065 μ.· ὕψ. γραμμ. 0.018 - 0.02 μ., τοῦ 2^{ου} π.Χ. αἰ. (πίν. F).

[Θ ε] ο ξ ε ν ί δ η ς
- -] τ ο [υ]

Ἡ συμπλήρωσις τοῦ πατρωνύμου δὲν εἶναι δυνατὴ ἐκ τῶν σωζομένων τριῶν γραμμάτων.

17. Μαρμαρίνη στήλη μετ' ἐξέχοντος ἀετωματίου, ἐπὶ τοῦ τυμπάνου τοῦ ὁποῖου ἀσπίδιον· ἀποκεκρουμένη τὸ μέσον ἀκρωτήριοι τοῦ ἀετωματίου· κάτωθεν τῆς ἐπιγραφῆς δύο ρόδακες· ὕψ. μετὰ τοῦ ἐμβόλου 1.18, πλ. 0.43 - 0.455, πᾶχ. 0.145 μ.· ὕψ. γραμμ. 0.026 - 0.03 μ., τοῦ β' ἡμίσεος τοῦ 3^{ου} ἢ τῶν ἀρχῶν τοῦ 3^{ου} π.Χ. αἰ. (πίν. Ζ).

Ἐ π ι κ ρ ά τ η ς
Δ η μ η τ ρ ί ο υ
Θ η β α ῖ ο ς

18. Στήλη μετ' ἐπικράνου ἐκ λευκοῦ ἐντοπίου μαρμάρου ἀποκεκρουμένη ἐλαφρῶς κάτω· κάτωθεν τῶν ἐπιγραφῶν δύο ρόδακες· ὕψ. 1.285, πλ. 0.445 - 0.49, πᾶχ. 0.10 μ.· ὕψ. γραμμ. α 0.022 - 0.023 O = 0.018 P = 0.026 μ., β 0.022 μ., τοῦ 2^{ου} π.Χ. αἰ. (πίν. F).

α Ἀ π ο λ λ ό δ ω ρ ο ς
Δ ι ο ν υ σ ί ο υ
Δ ο κ ρ ό ς
β Α α μ ί σ κ α

Ἀγνωστον, ἂν εἶναι Ἐπιζεφύριος ἢ Ἐσπέριος Λοκρός.

19. Στήλη μετ' ἐπικράνου λευκοῦ ἐντοπίου μαρμάρου ἀποκεκρουμένη ἄνω· ἄνωθεν τῶν ἐπιγραφῶν δύο ρόδακες· ὕψ. 1.265, πλ. 0.402 - 0.438, πᾶχ. 0.125 μ.· ὕψ. γραμμ. α 0.025 - 0.027 μ., β 0.024-0.029 O=0.022 I=0.033 μ., τοῦ β' ἡμίσεος τοῦ 3^{ου} π.Χ. αἰ. (πίν. Ζ).

α K η φ ί σ ι ο ς
Δ υ κ έ ο υ
Ρ α μ ν ο ύ σ ι ο ς
β Ἰ ε ρ ο κ λ ῆ ς
Δ υ κ έ ο υ
Ρ α μ ν ο ύ σ ι ο ς

Τοῦ πατρὸς τῶν Λυκίου Κηφισίου Ρα-

μνουσίον (τῶν μέσων περίπου τοῦ 3^{ου} π. Χ. αἰ.) εὐρέθη τελευταίως ἡ ἐπιτύμβιος ἐπιγραφή κεχα-
ραγμένη ἐπὶ τῆς ἐξομαλισθείσης ἐν μέρει προ-
σόψεως λιθοπλίνθου μετὰ κατακορύφων διακο-
σμητικῶν βελονιῶν προερχομένης ἐκ τοῦ πα-
ρακειμένου ἀρχαιοτέρου ἡρίου (ταφικοῦ περι-
βόλου), πιθανὸν δὲ εἶναι ὁ αὐτὸς πρὸς τὸν *Λυ-
κία Ραμνούσιον*, ἱερέα τοῦ Ἀσκληπιοῦ RA 9192
(IG II² 1534, B, 213). Υἱὸς τοῦ Ἱεροκλέους
Λυκέου ὁ *Λυκίας Ἱεροκλέου*, γνωστὸς ἐκ τοῦ
ψηφίσματος ἐκ Ραμνούντος ROUILLOUX, ἔ. ἀ.
ἀρ. 15.

20. Μαρμαρίνη στήλη μετ' ἐπικράνου ἐκ δύο
συνανηκόντων τεμαχίων· κάτωθεν τῆς ἐπιγρα-
φῆς ἐντὸς ἐγκοίλου ὀρθογωνίου πεδίου ἀνά-
γλυφος λουτροφόρος, σύμβολον τῶν ἀγάμων·
ὑψ. 1.055, πλ. 0.464 - 0.555, πᾶχ. 0.11 μ.· ὑψ.
γραμμ. 0.025 - 0.031 μ., τοῦ τέλους τοῦ 3^{ου}
π. Χ. αἰ. (πίν. Η). Τὸ κάτω τεμάχιον εἶχε χρησι-
μοποιηθῇ ὡς καλυπτῆριος πλάξ τάφου τοῦ ΝΑ.
νεκροταφείου (ΟΡΛΑΝΔΟΣ, Τὸ Ἔργον τῆς Ἀρ-
χαιολογικῆς Ἑταιρείας 1958, εἰκ. 43).

Ἀ ρ ι σ τ ο φ ἄ ν η ς
Ἱ ε ρ ο π ο ῖ ο υ
Ρ α μ ν ο ῦ σ ι ο ς

Ὁ ἀδελφός του Ἱεροκλῆς Ἱεροποίου Ρα-
μνούσιος RA 7497 ἀνέθεσεν εἰς τὴν Θέμιν καὶ
Νέμεσιν ἄγαλμα τῆς μητρὸς των Ἀριστονόης
Νικοκράτου Ραμνουσίας ἱερέας τῆς Νεμέσεως
(IG II² 3462, ROUILLOUX, ἔ. ἀ. ἀρ. 44) καὶ
ὁ πατήρ, πιθανώτατα, Ἱερόποιος εἶναι εἰση-
γητὴς ψηφίσματος πρὸς τιμὴν τοῦ *Καλλίππου
Θεοδότου Μελετίως* (ΠΑΕ 1958, 32).

21. Ἐπιτύμβιος στήλη μετ' ἐπικράνου λευ-
κοῦ ἐγχωρίου μαρμάρου ἀποκεκρουμένη τὴν
ἄνω δεξιὰ γωνίαν ἐμπρός· κάτωθεν τῆς α ἐπι-
γραφῆς δύο ρόδακες· ὑψ. 1.35, πλ. 0.425-0.48,
πᾶχ. 0.09 μ.· ὑψ. γραμμ. α 0.015 - 0.02 μ.,
β 0.018 μ., τοῦ β' ἡμίσεος τοῦ 4^{ου} π. Χ. αἰ.

α Φ ι λ η [σ ί α Ν] ἰ [κ] ω ν ο ς
θ υ γ ἄ τ η ρ Π α λ λ η ν ἑ ω ς,
Λ υ σ ι σ τ ρ ἄ τ ο υ γ υ ν ῆ
Θ ο ρ α ἰ ἑ ω ς
β Λ υ σ [ἰ σ τ ρ α τ ο ς Σ τ ρ] α τ ο κ λ έ ο υ [ς]
Θ ο ρ α [ι ε ὕ ς]

22. Ἐπιτύμβιος στήλη μετ' ἐπικράνου λευκοῦ
ἐντοπίου μαρμάρου· ἀποκεκρουμένη ἐν μέρει τὴν
ἄνω καὶ τὴν κάτω ἀριστερᾷ γωνίαν· ὑψ. 0.835, πλ.
0.45-0.50, πᾶχ. 0.135 μ.· ὑψ. γραμμ. 0.027 μ.,
τοῦ τέλους τοῦ 3^{ου} ἢ τοῦ α' ἡμίσεος τοῦ
2^{ου} π. Χ. αἰ.

[Χ] ἄ ρ ω ν
[Ἀ] ν τ ι σ θ ἑ ν ο υ
Φ α λ η ρ ε ὕ ς

23. Θραῦσμα παρὰ τὴν ἄνω ἀριστερᾷ γωνίαν
ἀναγλύφου στήλης εἰς σχῆμα ναῖσκου διασῶ-
ζον ἐν μέρει κεφαλὴν κατ' ἀριστερὸν κορότα-
φον γυναικὸς φερούσης καλύπτραν· ὑψ. 0.22
πλ. 0.16, πᾶχ. 0.135 μ.· ὑψ. γραμμ. 0.022 -
0.025 μ., τοῦ 4^{ου} π. Χ. αἰ. (πίν. Θ).

Ἐπὶ τοῦ ἐπιστυλίου ἡ ἐπιγραφή

- -] σ τ ρ α τ [-

24. Ἀπότμημα κιονίσκου λευκοῦ ἐγχωρίου
μαρμάρου· ὑψ. 0.28, πλ. 1.85, πᾶχ. 0.09 μ.,
ὑψ. γραμμ. 0.023 - 0.026 μ.

- - - - -
- -] ο υ
[Ρ α μ ν ο ῦ σ ι ο ;] ς

25. Θραῦσμα παρὰ τὴν δεξιὰν πλευρὰν στή-
λης ἐντοπίου μαρμάρου· κάτωθεν τῆς ἐπιγραφῆς
ρόδαξ· ὑψ. 0.32, πλ. 0.075, πᾶχ. 0.047 μ., τοῦ
τέλους τοῦ 4^{ου} π. Χ. αἰ.

. Ω [- -
Α [- -

26. Θραῦσμα παρὰ τὴν ἀριστερὰν πλευρὰν
στήλης λευκοῦ ἐντοπίου μαρμάρου· ὑψ. 0.19,
πλ. 0.18, πᾶχ. 0.063 μ.· ὑψ. γραμμ. 0.027 -
0.033 μ., τοῦ 2^{ου} π. Χ. αἰ. (πίν. Η).

-] κ ρ ἄ τ η [ς]
-] κ ρ ἄ τ ο [υ]
[Ρ α μ ν ο ῦ] σ ι [ο ς]

27. Θραῦσμα ἐκ τοῦ ἐπιστυλίου αἰετώματος
ἐπιτυμβίου ναῖσκοσχήμου ἀναγλύφου ἐντοπίου
μαρμάρου· ὑψ. 0.105, πλ. 0.195, πᾶχ. 0.15 μ.·
ὑψ. γραμμ. 0.016 - 0.020 μ., τοῦ 3^{ου} π. Χ. αἰ.

Ρ α] μ ν ο υ [σ ι -
- Σ Τ

28. Θραῦσμα ἐκ τοῦ ἐπιστυλίου αἰετώματος

ναῖσκοσχήμου ἀναγλύφου· ὕψ. 0.09, πλ. 0.27, πᾶχ. 0.28 μ.· ὕψ. γραμμ. 0.02 μ., τοῦ 3^{ου} π.Χ. αἰ.

--] Ο Κ Λ [--
--] Σ

29. Θραῦσμα παρὰ τὴν ἄνω πλευρὰν στήλης λευκοῦ ἐντοπίου μαρμάρου· ὕψ. 0.23, πλ. 0.13, πᾶχ. 0.21 μ.· ὕψ. γραμμ. 0.011 μ., τοῦ 3^{ου} π.Χ. αἰ.

--] Ε Σ [--

30. Στήλη μετ' ἐπικράνου ἐντοπίου μαρμάρου ἀποκεκρουμένη κάτω· κάτωθεν τῆς ἐπιγραφῆς δύο ρόδακες· ὕψ. 0.61, πλ. 0.604-0.61, πᾶχ. 0.275 μ.· ὕψ. γραμμ. 0.043 - 0.051 μ., (τῶν μέσων περιέπου) τοῦ 3^{ου} π.Χ. αἰ. (πίν. Θ).

Κ λ ε ο δ ω ρ ί δ η ς
Κ λ ε ο χ ά ρ ο υ
Ρ α μ ν ο ύ σ ι ο ς

Υἱοί του ὁ Κλεοχάρης Κλεοδωρίδου Ραμνούσιος IG II² 1217 (ΡΟΥΙΛΛΟΥΧ, ἔ. ἄ. ἀρ. 6) τοῦ 263/2 καὶ Στρώμβιχος Κλεοδωρίδου, ΡΟΥΙΛΛΟΥΧ, ἔ. ἄ. ἀρ. 15.

31. Ἀετωματώδης στήλη λευκοῦ ἐγχωρίου μαρμάρου ἀποκεκρουμένη τὸ δεξιὸν γωνιαῖον ἀκρωτήριον τοῦ ἔσχοντος ἀετωματίου καὶ κάτω· ὕψ. 0.35, πλ. 0.365, πᾶχ. 0.115 μ.· ὕψ. γραμμ. 0.022 - 0.025 Φ = 0.03 μ., τῶν ἀρχῶν τοῦ 2^{ου} π.Χ. αἰ. (πίν. Η).

Π α ρ θ ε ν ἰ ς
Φ ι λ ι σ τ ῖ ω ν [ο ς]

32. Ἡ στήλη IG II² 4923 (ΡΟΥΙΛΛΟΥΧ, ἔ. ἄ. ἀρ. 43) ἐπανεκδίδεται· ὕψ. 0.575, πλ. 0.33-0.37, πᾶχ. 0.145 μ.· ὕψ. γραμμ. 0.026-0.03 μ., τοῦ 4^{ου} π.Χ. αἰ.· ἐπὶ τῆς ἄνω πλευρᾶς ὀρθογώνιος τόμος 0.10 × 0.075 μ. (πίν. Θ).

Κ η φ ι σ ό δ ω ρ ο ς
θ π ε ρ Ἀ ρ χ ε δ ή μ ο υ

Κηφισόδωρος· SUNDWALL, ἔ. ἄ. ἀρ. 43 Κηφισόδοτος.

2. ΤΗΣ ΑΛΛΟΤΕ ΣΥΛΛΟΓΗΣ ΜΑΡΚΟΠΟΥΛΟΥ ΜΕΣΟΓΕΙΩΝ (ΜΟΥΣ. ΒΡΑΥΡΩΝΟΣ)

Αἱ ὑπ' ἀριθ. 33-43 στήλαι καὶ ἀγγεῖα εἶναι εὐρήματα τοῦ ἀειμνήστου Ἰω. Κ. Παπαδημητρίου.

33. Ἀπότμημα ληκύθου πεντελικοῦ μαρμάρου ἀποκεκρουμένης πανταχόθεν· ὕψ. 0.39, πλ. 0.22, πᾶχ. 0.18 μ.· ὕψ. γραμμ. 0.009 - 0.01 μ., τοῦ 4^{ου} π.Χ. αἰ. Ἄνῃρ ἱματιοφορῶν ἱστάμενος εἰς τὸ μέσον δεξιούται ἑτέραν ὀρθίαν ἀριστερᾷ μορφῇ ἀποκεκρουμένην· ὀπισθεν τοῦ ἀνδρὸς ἱσταται ἕτερος ἀνῃρ ἱματιοφορῶν. Παρὰ τὰς κεφαλὰς τὰ δνόματα

Ε θ θ υ δ ι κ ο ς Ἀ ν τ ῖ ν ο ς

34. Λήκυθος πεντελικοῦ μαρμάρου ἀποκεκρουμένη τὸν πόδα, τὸν λαιμὸν καὶ τὴν ἀριστερὰν πλευρὰν· ὕψ. 0.63 μ.· ὕψ. γραμμ. 0.010-0.012 μ., τοῦ 4^{ου} π.Χ. αἰ. Ἰματιοφορῶν ἀνῃρ γενειοφόρος καθήμενος ἐπὶ κλισμοῦ δεξιούται ἱματιοφοροῦντα ἄνδρα ἱστάμενον δεξιᾷ ἀποκεκρουμένον τὴν κεφαλὴν καὶ τὸν δεξιὸν πόδα κάτωθι τοῦ γόνατος. Παρὰ τὰς κεφαλὰς τὰ δνόματα

Ε θ τ ι μ ῖ δ η ς Ἀ η - -

35. Λήκυθος πεντελικοῦ μαρμάρου ἀποκεκρουμένη τὸ στόμιον καὶ τὴν βάσιν· ὕψ. 0.74 μ.· ὕψ. γραμμ. 0.008-0.009 μ., τοῦ β' ἡμίσεος τοῦ 4^{ου} π.Χ. αἰ. Γυνὴ ἱσταμένη ἀριστερᾷ φέρουσα ἐπὶ τοῦ χιτῶνος ἱμάτιον δεξιούται ἄλλην ἐν χιτῶνι καὶ ἱματίῳ καθημένην ἐπὶ κλισμοῦ. Παρὰ τὰς κεφαλὰς τῶν μορφῶν τὰ δνόματα [Κ] ἀλλιστράτη Τιμαγόρα Ἐκφα(ν)τίδου Τιμοκράτους Μυρρινουσίου Ἀγνουσίου

36. Τὸ ἀριστερὸν τμήμα αἰετώματος ἰωνικοῦ ἐπιτυμβίου ναῖσκου πεντελικοῦ μαρμάρου· ὕψ. 0.23, πλ. 0.90, πᾶχ. 0.66· ὕψ. γραμμ. τοῦ δνόματος τῆς θυγατρὸς 0.018 - 0.020 Ο = 0.013 Σ = 0.023, τοῦ πατρὸς 0.014-0.017 Σ = 0.019 μ., τοῦ β' ἡμίσεος τοῦ 4^{ου} αἰ. Οἱ τρεῖς στίχοι τῆς ἐπιγραφῆς τοῦ δνόματος τοῦ πατρὸς εἶναι ἀραιότερον κεχαραγμένοι καταλαμβάνοντες τὸ αὐτὸ ὕψος πρὸς τοὺς τέσσαρας στίχους τοῦ δνόματος τῆς κόρης.

- - - - - Ἐ πα μ ε ἰ ν ω ν
[Ἐ πα μ ε ἰ ν ο] ν ο ς Κ η φ ι σ ο δ ώ ρ ο υ
[Μ υ ρ ρ ι ν ο] υ σ ῖ ο υ Μ υ ρ ρ ι ν ο ύ σ ι ο ς
[θ υ γ ά τ] η ρ

Νεκρὰ προφανῶς ἡ κόρη, ὥς ἐκ τῶν μεγάλυτέρων γραμμάτων τοῦ δνόματός της, συνή-

θους διακριτικοῦ τῶν νεκρῶν ιδιοκτητῶν τοῦ τάφου εἰς τοὺς ἀττικοὺς ἐπιτυμβίους ναῖσκους.

37. Τράπεζα πεντελικοῦ μαρμάρου ἀποκεκρουμένη κάτω ὕψ. 0.29, πλ. 1.06, πᾶχ. 0.465 μ. ὕψ. γραμμ. τοῦ 1^{ου} στίχου 0.021 - 0.022 Ο = 0.019 Σ = 0.026 μ., τοῦ 2^{ου} 0.030 - 0.033 Σ = 0.036 μ., τοῦ β' ἡμίσεος τοῦ 4^{ου} αἰ.

Περὶ στερὰ Ἐπικράτου
—⁴— κρήτεια Ἐπικράτους

Αἱ νεκραὶ εἶναι ἀδελφαὶ μὴ ἀποθανοῦσαι συγχρόνως. Εἰς τὸ τέλος τοῦ 1^{ου} στίχου δὲν ὑπῆρχε χῶρος διὰ τὴν χάραξιν τοῦ τελικοῦ σίγματος τοῦ πατρωνύμου.

38. Μαρμαρίνη στήλη μετ' αἰτωματίου, ἐπὶ τοῦ τυμπάνου τοῦ ὁποίου ἀσπιδίσκη ἀποκεκρουμένη κάτω καὶ τὸ μέσον ἀκρωτήριον κάτωθεν τῆς ἐπιγραφῆς ἀνάγλυφος λουτροφόρος ὕψ. 0.41, πλ. 0.223 - 0.235, πᾶχ. 0.06 μ. ὕψος γραμμ. 0.012 μ., τοῦ β' ἡμίσεος τοῦ 4^{ου} π. Χ. αἰ.

Δημοκράτης
Ὀλυμπιοδώρου
Μυρρινούσιος

39. Μαρμαρίνη στήλη μετ' ἐπικράνου ἀποκεκρουμένη κάτω ὕψ. 0.76, πλ. 0.415 - 0.43, πᾶχ. 0.07 μ. ὕψ. γραμμ. 0.012-0.02 μ., τοῦ 3^{ου} π. Χ. αἰ.

Κῶμος Νανσίου
Στεiriεὺς

Τὸ 3^{ον} γράμμα τοῦ πρώτου στίχου ἴσως εἶναι Φ.

Τὰ γράμματα τοῦ πρώτου στίχου ἐχαράχθησαν διὰ συμπλήσεως τῶν γραμμάτων ἀρχαιοτέρας, τοῦ 4^{ου} αἰ., ἐπιγραφῆς, τὰ δύο τελευταῖα γράμματα τῆς ὁποίας ἀπεξέστησαν ὑπὸ τὸ τελευταῖον γ διακρίνεται η καὶ μετ' αὐτὸ μο.

40. Μαρμαρίνη στήλη μετ' αἰτωματίου, ἐπὶ τοῦ τυμπάνου τοῦ ὁποίου ἀσπιδίσκη ἀποκεκρουμένη τὸ δεξιὸν γωνιαῖον ἀκρωτήριον κάτωθεν τῆς ἐπιγραφῆς δύο ρόδακες ὕψ. 0.735, πλ. 0.30-0.32, πᾶχ. 0.055 μ. ὕψ. γραμμ. 0.022 - 0.024 μ., τοῦ 4^{ου} π. Χ. αἰ. Εὐρέθη τὸ 1951 εἰς θέσιν Ντάρδιζα Μαρχοπούλου.

Εὐσυχὺς

41. Στήλη πεντελικοῦ μαρμάρου ἀποκεκρου-

μένη ἄνω καὶ κάτω ὕψ. 0.50, πλ. 0.285-0.29, πᾶχ. 0.06 μ. ὕψ. γραμμ. 0.010 - 0.015 μ., τοῦ τέλους τοῦ 4^{ου} π. Χ. αἰ. Εὐρέθη εἰς ἡρειπωμένον ναῖσκον εἰς θέσιν Σόρτι Μαρχοπούλου.

Νικόμαχος Ὀλύνθιος

42. Κιόνιον ὑμηττίου μαρμάρου ὕψ. 0.48, διαμ. 0.145 μ. ὕψ. γραμμ. 0.023 - 0.025 μ., τοῦ 1^{ου} π. Χ. — 1^{ου} μ. Χ. αἰ.

Σίνδης
χρηστὸς

Τὸ ὄνομα Σίνδης ἀναγράφεται καὶ εἰς ἄλλην Ἀττικὴν ἐπιτύμβιον στήλην Pape-Bensele, Wörterbuch der Griech. Eigennamen ἐν λ.

43. Στήλη πεντελικοῦ μαρμάρου ἐπιστροφόμενη δι' ἀνθεμίου καὶ ἀκάνθου ἀποκεκρουμένη κάτω. Διασώζει τὸ στόμιον μετὰ μέρους τοῦ λαιμοῦ καὶ τῶν λαβῶν ἀναγλύφου λουτροφόρου. Ὑψ. 1.58, πλ. 0.491 - 0.52, πᾶχ. 0.22 μ. ὕψ. γραμμ. 0.040 - 0.046 μ., τοῦ β' ἡμίσεος τοῦ 4^{ου} π. Χ. αἰ.

Εὐβόλος
Εὐβόλιδος
Κόπρεος

Ὁ πατήρ [Εὐβου]λίδης Εὐβούλου [Κόπρ]εος PA 5329 (IG II² 1698, c 4*), εἰς κατάλογον καταλαβόντων δημόσια ἀξιώματα τῆς Ἰπποθωντίδος, πρὸ τῶν μέσων τοῦ 4^{ου} αἰ.

3. ΠΑΙΑΝΙΑΣ

44. Στήλη μαρμαρίνη μετ' αἰτωματίου, ἐπὶ τοῦ τυμπάνου τοῦ ὁποίου ἄνθος ἀποκεκρουμένη τὴν κάτω ἀριστερᾷ γωνίαν κάτωθεν τῆς ἐπιγραφῆς δύο ρόδακες ὕψ. 1.37, πλ. 0.49 - 0.54, πᾶχ. 0.10 μ. ὕψ. γραμμ. 0.028-0.031 μ., τοῦ τέλους τοῦ 4^{ου} π. Χ. αἰ. Εὐρέθη τὸ 1958 εἰς ἀγρὸν τοῦ Παν. Βασ. Ἀντωνίου ἐκ Παιανίας εἰς θέσιν Καρελᾶ καὶ μετεφέρθη εἰς τὴν ἐν τῷ Δημοτικῷ Σχολεῖῳ Παιανίας (Λιόπεσι) Συλλογὴν.

Αἰσχυλίδης
Δημοκλείους
Αἰθαλίδης

Δημοκλείους ἀντὶ Δημοκλείους.

45. Στήλη λευκοῦ μαρμάρου, ἐκ τῆς προσόψεως τῆς ὁποίας κατὰ μῆκος τῆς δεξιᾶς πλευρᾶς ἔχει ἀποκοπῇ λωρὶς πλάτους 0.147 μ. ὕψ. 0.96, πλ. 0.48 - 0.51, ὕψ. γραμμ. 0.026 - 0.028 μ., τοῦ β' ἡμίσεος τοῦ 4^{ου} π. Χ. αἰ. ἔχει τοποθετηθῇ ὡς κατώφλιον θύρας τῆς κυρίας εἰσόδου τῆς ἐκκλησίας τοῦ Ἁγίου Ἀθανασίου Παιανίας.

[Ἀ ρ ι] σ τ α ί χ μ η
[- - -] ἰ κ ρ ά τ ο υ ς
[Π α ι α] ν ι ε ῖ ο ς
[θ υ] γ ά τ η ρ

46. Μαρμαρίνη πλάξ ἀποκεκρουμένη δεξιᾷ καὶ κάτω ὕψ. 0.18, μήκ. 0.87, πλάχ. 0.42 μ. ὕψ. γραμμ. 0.032 - 0.052 μ., τοῦ 4^{ου} π. Χ. αἰ. ἔχει τοποθετηθῇ εἰς τὸ ὕψος τῆς γεννήσεως τοῦ τόξου ἐπὶ τοῦ πρώτου ἐκ Δυσμῶν πεσσοῦ τῆς βορείας τοξοστοιχίας τῆς βασιλικῆς τοῦ Ἁγίου Ἀθανασίου Παιανίας.

- -] ο υ ς Π α ι α ν ι ε ῖ ο ς

ΔΙΑΦΟΡΩΝ ΔΗΜΩΝ

47. Τετράγωνος στήλη πεντελικοῦ μαρμάρου ἀποκεκρουμένη ὀπίσω ὕψ. 0.335, πλ. 0.33, πλάχ. 0.25 μ. ὕψ. γραμμ. 0.018 - 0.020 μ., τοῦ α' ἡμίσεος τοῦ 4^{ου} π. Χ. αἰ. Εὐρέθη εἰς θέσιν Βουρβὰ τὸ 1955, εἶναι δ' ἐντετοιχισμένη εἰς τὴν δεξιὰν παραστάδα τῆς ἀνλοθύρας τῆς οἰκίας Γ. Στάμου κατὰ τὴν ἔξοδον τῶν Σπάτων πρὸς Λούτσαν.

[Ἀ] λ ε ξ ή ν ω ρ : Φ ι λ ί ω ν

Πιθανῶς πεσόντες.

48. Ἐθν. Μουσεῖον Β.Ε. 1008. Ἀετωματώδης ἐπιτύμβια στήλη πεντελικοῦ μαρμάρου ὕψ. 0.655, πλ. 0.305 - 0.455, πλάχ. 0.05 μ. ὕψ. γραμμ. 0 = 0.013 Σ = 0.02, τοῦ α' ἡμίσεος τοῦ 3^{ου} π. Χ. αἰ. Ἐντὸς ὁρθογωνίου ἐγκοίλου πεδίου νέος ἱματιοφόρων. Εὐρέθη τὸν Ἀπρίλιον τοῦ 1958 εἰς θέσιν Μελισσουροῦ Καλυβίων Μεσογείων.

Σ ά λ ι ο ς

Ὄνομα ἀμάρτυρον προσωπογραφικῶς.

49. Κιόνιον ὑμηττίου μαρμάρου ὕψ. 0.84, διαμ. 0.293 μ. ὕψ. γραμμ. ± 0.03 μ., τοῦ 1^{ου}

μ.Χ. αἰ. Ἐκ τάφου κατεσκευασμένου δι' ἡμικυλινδρικών κεραμίδων φρεάτων καὶ περιέχοντος στέφανον λεπιοτάτων φυλλαρίων χρυσοῦ εἰς σχῆμα φύλλων μύρτου, 14 ὑάλινα κωνικά ληκύθια μακρόλαιμα (ὕψ. 0.16 μ.) καὶ κέλφος ὠοῦ ἐντὸς ἀχρωματίστου μικρᾶς πρόχου. Εὐρέθη τὴν 20 Σεπτεμβρίου 1957 ἐπὶ τῆς ὁδοῦ Ὁθωνος 6 κατὰ τὴν ὁρυξιν ὑπογείου διαδρομῆς πρὸς τὴν Πλατεῖαν Συντάγματος ἐν Ἀθήναις καὶ μετεφέρθη εἰς τὴν Ρωμαϊκὴν Ἀγοράν.

Ν ι κ η φ ό ρ ο ς
Δ η μ η τ ρ ί ο ν
Ἀ ν τ ι ο χ ε ῖ ς

50. Ἐθν. Μουσεῖον Β.Ε. 1042. Λήκυθος πεντελικοῦ μαρμάρου ἀποκεκρουμένη τὸ στόμιον καὶ τὴν βάσιν ὕψ. 0.55 μ. ὕψ. γραμμ. 0.014 - 0.016 Ο = 0.011 Φ, Σ = 0.019 μ., τοῦ 4^{ου} π.Χ. αἰ. Παρίσταται σκηνὴ δεξιῶσεως μεταξὺ ἱματιοφοροῦντος ἀνδρὸς ἱσταμένου εἰς τὸ μέσον καὶ τῆς γυναικὸς πιθανῶς αὐτοῦ ἐν χιτῶνι καὶ ἱματίῳ καθημένης ἐπὶ κλισμοῦ δεξιᾷ ὀπισθεν τοῦ ἀνδρὸς ἵσταται παῖς γυμνός. Εὐρέθη τὸν Μάρτιον τοῦ 1959 κατὰ τὰς ἐσκαφὰς εἰς τὸ ἐπὶ τῆς Ἱερᾶς ὁδοῦ 79 οἰκόπεδον ἀδελφῶν Περδίου. Παρὰ τὰς κεφαλὰς τοῦ ζεύγους τὰ ὀνόματα

Ἀ π ο λ λ ό δ ω ρ ο ς Φ ι λ α ι ν ῖ ς

51. Ἐθν. Μουσεῖον Β.Ε. 1014. Λήκυθος πεντελικοῦ μαρμάρου ἀποκεκρουμένη τὸν λαίμονα καὶ τὴν βάσιν ὕψ. 0.69 μ. ὕψ. γραμμ. 0.008 μ., τοῦ 4^{ου} π. Χ. αἰ. Εὐρέθη μετὰ τοῦ ὑπ' ἀριθ. 52 καὶ 53 κατὰ τὸν καθαρισμὸν ὑδατοδεξαμενῆς (μήκ. 14, πλ. 2.35, ὕψ. 2.40 μ.) εἰς Καλλιθέαν (δδὸς Πριάμου 90). Εἰς τὸ μέσον γυνὴ ἐν χιτῶνι καὶ ἱματίῳ καθημένη ἐπὶ κλισμοῦ πρὸς τὰ δεξιὰ συνάπτει τὴν δεξιὰν πρὸς ἱματιοφόρον ἄνδρα ἱστάμενον ὀπισθεν τῆς γυναικὸς ἵσταται ἑτέρα γυνὴ φέρουσα ἐπὶ τοῦ χιτῶνος ἱμάτιον καὶ ὀπισθεν τοῦ ἀνδρὸς ἱματιοφόρος ἀνὴρ. Παρὰ τὰς κεφαλὰς τῶν μορφῶν τὰ ὀνόματα

Ἀ ρ ι σ τ ο μ ά χ η Ε ὕ φ υ λ λ α Ἐ π ι χ α ρ ῖ δ η ς Ἐ π ι χ ά ρ η ς

Τὰ ὀνόματα Εὐφύλλα Ἐπιχάρης ἐχαράχθησαν ἐπὶ ἀποξεσθέντων παλαιότερων. Τὸ ὄνομα Εὐφύλλα ἀμάρτυρον προσωπογραφικῶς.

52. Ἐπιγραφ. Μουσείον 13326. Κιονίσκος ὑμητιίου μαρμάρου· ὕψ. 0.70, διαμ. 0.235 μ.· ὕψ. γραμμ. 0.018 - 0.028 μ., τοῦ β' ἡμίσεος τοῦ 2^{ου} π. Χ. αἰ.

Φιλίτιον
Θεογένης

Πιθανῶς συζυγικὸν ζεύγος.

53. Ἐπιγραφ. Μουσείον 13327. Κιονίσκος ὑμητιίου μαρμάρου· ὕψ. 0.49, διαμ. 0.155 μ.· ὕψ. γραμμ. 0.014 - 0.023 μ., τοῦ β' ἡμίσεος τοῦ 2^{ου} π. Χ. αἰ.

Ἀβρον
Χρηστὴ

54. Ἐπιγραφ. Μουσείον 13335. Στήλη ὑμητιίου μαρμάρου μετ' ἀετωματίου, ἐπὶ τοῦ τυμπάνου τοῦ ὁποίου ἀνάγλυφον ἀσπίδιον ἀποκεκρουμένη κάτω· κάτωθεν τῆς ἐπιγραφῆς δύο ρόδακες· ὕψ. 0.64, πλ. 0.585-0.595, πᾶχ. 0.20 μ.· ὕψ. γραμμ. 0.018 - 0.021 μ., τοῦ β' ἡμίσεος τοῦ 4^{ου} π. Χ. αἰ. Εὐρέθη κατὰ τὴν ὄρυξιν τῶν θεμελίων τῆς οἰκίας Ἰγν. Σκευούλη ἐπὶ τῆς ὁδοῦ Ἑπτανήσου (ἔναντι τῆς οἰκίας ὑπ' ἀριθ. 40) παρὰ τὸν ναὸν τῆς Ἀγίας Βαρβάρας εἰς τὸν συνοικισμὸν Αἰγάλεω.

Μυρτίλος Χα[ρ]ελείδου
Στειριεὺς
Λυσιμ[ά]χη Κηφισοκλέου
[Κ]ηφισιέως θυγάτηρ

Ἡ Λυσιμάχη πιθανῶς σύζυγος τοῦ Μυρτίλου.

55. Ἐπιγραφ. Μουσείον 13323. Τεμάχιον παρὰ τὴν περιφέρειαν ἀσπίδος χονδροκόκκου λευκοῦ μαρμάρου· ὕψ. 0.175 πλ. 0.215, πᾶχ. 0.04 μ.· ὕψ. γραμμ. 0.017 - 0.021 N=0.029 P=0.030 μ. τοῦ τέλους τοῦ 4^{ου} π. Χ. αἰ. Εὐρέθη τὸν Ἰούλιον τοῦ 1959 εἰς τὸν χώρον τῶν ἄλλοτε Φυλακῶν Συγγροῦ ἐν Καλλιθέᾳ ἐντὸς τῶν Μακρῶν Τειχῶν.

Ὁρος μνήματος

56. Ἐπιγραφ. Μουσείον 13329. Κιόνιον ὑμητιίου μαρμάρου· ὕψ. 0.72, ἄνω διαμ. 0.20 μ.· ὕψ. γραμμ. 0.018 - 0.022 μ., τοῦ β' τετάρτου τοῦ 3^{ου} π. Χ. αἰ. Εὐρέθη τὸ 1959 ἐπὶ οἰκοπέδου ἐν Καλλιθέᾳ (ὁδὸς Μεγαλοπόλεως 29).

Αἰσχίνης
Ἀντικράτου
Φαληρέως

Οὗτος ἐπεμήριζε τῶν προέδρων ἐπὶ Ὀλβίου ἄρχοντος τὸ 277/6 Hesperia 2, 1933, 156 ἀρ. 5,5.

57. Μουσείον Πειραιῶς. Ὁσειδῆς λήκυθος ἐκ Πειραιῶς μετὰ ραβδώσεων περιοριζομένων κατὰ τὴν βᾶσιν τοῦ λαιμοῦ διὰ ζώνης ἐξ ἀναγλύφου πλοχμοῦ κάτω, ἀλύσεως καλύκων καὶ ἀνθέων λωτοῦ εἰς τὸ μέσον, κλάδων δὲ κισσοῦ ἄνω· ἀποκεκρουμένη τὸν πόδα, τὸν λαιμὸν καὶ τὰς κεφαλὰς τῶν μορφῶν ὕψ. 0.77 μ. Ἐπὶ τοῦ κορμοῦ παρίσταται ἀνάγλυφος σκηνὴ δεξιόσεως συζυγικοῦ προφανῶς ζεύγους παρισταμένων ἑκατέρωθεν ἀνδρὸς καὶ θεραπαινίδος. Ἐπὶ πλίνθον ἀριστερᾷ ἴσταται πρὸς τὰ δεξιὰ ἀνὴρ φέρων ἱμάτιον, τοῦ ὁποίου ἡ ἐλευθέρα ἄκρα εἶναι περιτυλιγμένη περὶ τὸν πήχυν τῆς ἀριστερᾶς χειρὸς ἀντὶ νὰ εἶναι ἀνερχομένη ἐπὶ τοῦ ἀριστεροῦ ὤμου. Προκλίνει ἐλαφρῶς τὸ σῶμα στηρίζων τὸ βάρος ἐπὶ ῥάβδου, ἣν κρατεῖ διὰ τῆς ἀριστερᾶς. Συμπλέκει δὲ τὴν χεῖρα πρὸς τὴν καθημένην ἐπὶ θρόνου μετὰ ὑποποδίου σύζυγον, ἣτις φέρει ἐπὶ τοῦ ἔξωσμένου ὑπὸ τοὺς μαστοὺς χιτῶνος ἱμάτιον περικαλύπτον τοὺς πόδας ὡς ποδιὰ καὶ ὑποδήματα. Τὸν βραχίονα (ὑποστήριγμα τῆς χειρὸς) τοῦ θρόνου ἀνέχει σφίγξ. Ὅπισθεν τοῦ ἀνδρὸς ἴσταται ἀνὴρ ἱματιοφορῶν, θεράπων πιθανῶς, καὶ ὅπισθεν τῆς γυναικὸς θεραπαινὶς φέρουσα μακρὸν χιτῶνα μετὰ μακρῶν προσθέτων χειρῶν καὶ κρατοῦσα κίστην (πίν. Ι, α).

Ἡ στάσις καὶ ἡ πτυχολογία τοῦ ἀνδρὸς ἐνθυμίζει τὸν ἄνδρα τῆς ὀλίγον παλαιότερας ληκύθου τῆς Γλυπτοθήκης τοῦ Μονάχου 498 DIEPOLDER, Die attischen Grabreliefs, πίν. 34, τῶν μέσων τοῦ 4^{ου} αἰ. (DOHRN, Attische Plastik, 158, ἀρ. 74).

58. Μουσείον Πειραιῶς. Στήλη κυανωποῦ μαρμάρου μετ' ἀετωματίου, ἐπὶ τοῦ τυμπάνου τοῦ ὁποίου δύο πτηνὰ (περιστεραὶ) ἀντωπιά· ἐκ πέντε συνανηκόντων τεμαχίων, κολοβὴ κάτω (μικρὸν τεμάχιον μετὰ τινων γραμμάτων τοῦ δνόματος τῆς γυναικὸς κατὰ τὴν συγκόλλησιν ἀπωλέσθη)· ὕψ. 0.94, πλ. 0.35 - 0.37, πᾶχ. 0.10 μ.· ὕψ. γραμμ. 0.018 μ., τοῦ 2^{ου} π. Χ. αἰ.

Ἐντὸς ἐγκοίλου ὀρθογωνίου πεδίου σκηνὴ δεξιόσεως μεταξὺ ἀνδρὸς ὀρθίου ἀριστερᾶ ἱματιοφοροῦντος καὶ γυναικὸς ἐν χιτῶνι καὶ ἱματίῳ καθημένης ἐπὶ θρόνου δεξιᾷ. Πιθανῶς συζυγικὸν ζεῦγος. Εὐρέθη ἐπὶ τῆς ὁδοῦ Φιλελλήνων κατὰ τὴν ὁρυξίν τάφρου παρὰ τῆς ΥΔΡΕΞ. Κάτωθεν τοῦ ἀετωματίου τὰ ὀνόματα

Ἐ ρ μ ά φ ι λ ο ς Ἀ ρ τ ε μ ι σ ι α

59. Μουσεῖον Πειραιῶς. Ἀετωματώδης στήλη πεντελικὸν μαρμάρου ἀποκεκρουμένη κάτω κάτωθεν τῆς ἐπιγραφῆς δύο ρόδακες· ὕψ. 0.59, πλ. 0.535-0.55, π. 0.14 μ.· ὕψ. γραμμ. 0.025 - 0.027 Ο = 0.021 μ., τοῦ β' ἡμίσεος τοῦ 4^{ου} π. Χ. αἰ. Εὐρέθη παρὰ τὴν ὁδὸν Βαλαωρίτου εἰς Νίκαιαν (Κοκκινιά).

Θ ρ ά σ υ λ λ ο ς

Δ ι ο δ ώ ρ ο υ

ἐ κ Κ ο ί λ η ς

60. Μουσεῖον Πειραιῶς. Μαρμαρίνη λήκυθος ἀποκεκρουμένη τὸ στόμιον μετὰ τοῦ λαιμοῦ καὶ πόδα· ὕψ. 0.72 μ.· ὕψ. γραμμ. 0.015-0.017 μ., τοῦ α' ἡμίσεος τοῦ 4^{ου} π. Χ. αἰ. Εὐρέθη εἰς τὸν χῶρον τῆς Νέας Λαχαναγορᾶς εἰς τὸν Ἅγιον Ἰωάννην Ρέντην. Φέρει σκηνὴν δεξιόσεως μεταξὺ ἱματιοφόρου ἀνδρὸς ἱσταμένου ἀριστερᾶ καὶ γυναικὸς καθημένης ἐπὶ κλισμοῦ φερούσης χιτῶνα καὶ ἱμάτιον. Πιθανῶς συζυγικὸν ζεῦγος. Ὄνομάζονται διὰ τῶν ἐπιγραφῶν

Δ ή μ ω ν Τι μ ο σ τ ρ ά τ η

61. Ἀποθήκη Β' Περιφερείας. Κιόνιον ὑμηττίου μαρμάρου· ὕψ. 0.57, διαμ. 0.162 μ.· ὕψ. γραμμ. 0.018 - 0.022 μ., τοῦ τέλους τοῦ 4^{ου} π. Χ. αἰ. Εὐρέθη μετὰ τοῦ ἐπομένου ὑπ' ἀριθ. 62 κατὰ τὰς ἐκσκαφὰς ἐπὶ οἰκοπέδου Κυριακῆς Κων. Ἀλαμάνου εἰς τὴν ὁδὸν Βασ. Ὀλγας 5, Δῆμον Ταύρου.

Ε θ τ έ ρ π η

Φ ί λ ω ν ο ς

Ἀ γ ρ υ λ ή θ ε ν

γ υ ν ή

62. Ἀποθήκη Β' Περιφερείας. Κιόνιον ὑμηττίου μαρμάρου· ὕψ. 0.90, διαμ. 0.254 μ.· ὕψ. γραμμ. 0.016 - 0.017 μ., τοῦ 4^{ου} π. Χ. αἰ.

Δ α μ ί δ ι ο ν

Ε θ θ υ μ έ ν ο υ ς

Π α ι α ν ι έ ω ς

θ υ γ ά τ η ρ

63. Τράπεζα μαρμαρίνη· ὕψ. 0.38, μήκ. 1.28, πλάτ. 0.67 μ.· ὕψ. γραμμ. 0.035-0.037 μ., τοῦ β' ἡμίσεος τοῦ 4^{ου} π. Χ. αἰ. (ΑΔ 16, 1960, Χρονικά, πίν. 58γ). Εὐρέθη εἰς θέσιν Μούλκι, 500 - 600 μ. πρὸς Β. τοῦ Διυλιστηρίου πετρελαίου Ἀσπροπύργου χρησιμοποιημένη εἰς κτιστὸν οἰκοδόμημα (λουτρᾶ).

[Φ α ι] δ ρ ί α ς

[Ε] θ μ η λ ί δ ο υ

[Π] λ ω θ ε ν ς

64. Ἡ ἐπιγραφὴ αὐτὴ δημοσιευθεῖσα τὸ πρῶτον παρὰ τοῦ κ. Ε. ΣΤΙΚΑ, Δελτίον Χριστιανικῆς Ἀρχαιολογικῆς Ἑταιρείας, περίοδος Δ', τόμος 1, 1959, 122, ἀρ. 1, πίν. 49α, καὶ τὸ δεύτερον ὑπὸ τοῦ Σ. Ν. ΚΟΥΜΑΝΟΥΔΗ, Νέον Ἀθήναιον 4, 1963, 102 κέ., ἀρ. 1 ἐπανεκδίδεται ἐνταῦθα: Κιονίσκος ὑμηττίου μαρμάρου, τὸ ἀριστερὸν τμήμα τῆς ἐνεπιγράφου ἐπιφανείας τοῦ ὁποίου ἔχει ὑποστῇ διαβρώσεις· ὕψ. 0.70, διάμ. 0.23 μ.· ὕψ. γραμμ. α 0.022, β 0.01 μ., τοῦ β' ἡμίσεος τοῦ 2^{ου} π. Χ. αἰ.

Ἀπολλω[νία]

Ἀπολλω[νίου]

3

θυγάτ[ηρ]

Εὔσου δὲ γυ[νῆ]

Ἀρτι σε νυμφιδίοισιν ἀβά[τ]ο[ις] θαλάμοισι θάνατος],

6 τλήμον, ὁ λυσιμελὴς ἀμφι[βέβηκε ν.]·
οὐ γενεήν ἐξ ἀνδρὸς ἐοῖσ[ιν] ἐδέξατο κόλποις
νοῦσωι δ' ἀργαλέμ[ω] σῶμα [κατέτρυξεν],

9 Ἀνθ' ὧν σε, Ἀπόλλωνος ἐπώ[νυμε, νυ·ν]
δακρυόεις Εὔσους ἐκ[ρύψατο τάφωι- Τερέϊξε
τάφωι]

Εὔσους εἶναι ἥρως ἐγχώριος καθ' Ἡσύχιον, ὥς κύριον ὄνομα ἀπαντᾷ μόνον ἐν Ἀττικῇ εἰς τὸ θηλυκὸν ὑποκοριστικῶς IG II² 11468 Εὐσοῖσκη.

Στ. 5 νυμφιδίοις θαλάμοις: ὥς παρὰ ΡΕΕΚ, Griechische Vers - Inschriften I 1254, 1470, 1680, 1822· νυμφιδίοις θαλαμεύμασι αὐτ. 1519.

Στ. 5/6 λυσιμελὴς θάνατος: ὥς ΕΥΡ. Ἰκέτ. 47 καὶ ΡΕΕΚ, ἔ. ἀ. 1975.

Στ. 6 ἐκ[τερείζε τάφωι]: ὡς ΡΕΕΚ, ξ. ἀ. 1252 τῶιδε τάφω κτέρισαν καὶ 1554 τάφω δάκρυον ἐκτέρισαν.

65. Κιόνιον ὑμητίου μαρμάρου ἀποκεκρουμένου κάτω καὶ ὀπίσω· ὕψ. 0.25, διαμ. 0.345 μ.· ὕψ. γραμμ. 0.02-0.027 μ., τοῦ 1^{ου} ἢ 2^{ου} μ.Χ. αἰ. Ε. ΣΤΙΚΑΣ, ξ. ἀ. 126 ἀρ. 4, πίν. 50Α. ΣΤ. ΚΟΥΜΑΝΟΥΔΗΣ, ξ. ἀ. 104, ἀρ. 4. Ἡ ἐπιγραφή ἐχαράχθη ἐπὶ παλαιότερας ἀποξεσθείσης.

Ἐ λ ε υ θ έ ρ ι ν
Δ ι ο ν υ σ ι [ο] υ
Μ α ρ α [θ ω ν ι ο υ]

ἦτοι Ἐλευθέριν Διονυσί[ο]υ (Διονυσίου).

Μαρα[θωνία] μὲ τὴν κάθετον κεραίαν τοῦ ρῶ ὑπερβαίνουσιν τὴν ἡμικυκλικήν ΜΑΣΤΡΟΚΩΣΤΑΣ, Μαῖα ΚΟΥΜΑΝΟΥΔΗΣ, ὅστις γράφει, ὅτι «Ἐν τῷ τρίτῳ στίχῳ δὲν δυνάμεθα νὰ γνωρίζωμεν ἐὰν πρόκειται περὶ ἐθνικοῦ ἢ περὶ ὀνόματος ἀνθρώπου, ἢ καὶ περὶ τῆς λέξεως μαῖα, δηλούσης τὸ ἐπάγγελμα τῆς θανούσης». Ὁ πατήρ ἴσως ὁ Διονύσιος[ς] (Μαραθώνιος), πρύτανις Αἰαντίδος IG II² 1073, 10. Hesperia, Index vol. I-X καὶ Suppl. I-VI 1946 σ. 146 ἐν λ.

66. Στήλη πεντελικῶν μαρμάρων ἀποκεκρουμένη δεξιᾷ (ὕψ. 0.29, πλ. 0.50 μ.· ὕψ. γραμμ. 0.022 μ., τοῦ 4^{ου} π. Χ. αἰ. Εὐρέθη τὸ 1954 ἐν Γλυφάδᾳ (οἰκία Λεων. Λεβῆ, Βασιλ. Κωνσταντίνου 79). Ἀπωλέσθη.

Δ Η Μ Α Ι Ν Ε
Ε Υ Π Ο Λ Ι
Α Ι Ξ Ω Ν Ε
Φ Η Γ Α Ι

Ἴσως Δημεινέ[τη] | Εὐπόλι[δος] | Αἰξιωνέ[ως] |
— | Φηγαί[εως γυνή].

67. Ἐπιγραφικὸν Μουσεῖον 13328. Ἀετωματώδης στήλη πεντελικῶν μαρμάρων ἀποκεκρουμένη ἐλαφρῶς ἄνω καὶ τὴν κάτω δεξιᾷ γωνίαν· ὕψ. 0.60, πλ. 0.252 - 0.27, πλάχ. 0.065 μ.· ὕψ. γραμμ. 0.008 - 0.01 μ., τοῦ β' ἡμίσεος τοῦ 4^{ου} π.Χ. αἰ. Εὐρέθη εἰς Ἰκαρίαν Ἀττικὴς παρὰ τὴν ἀγροικίαν Ἡλιοπούλου.

[Ε]ὐθύνο[υ]ς : Εὐθυκλείδης : Εὐτύφρων

Πιθανῶς πεσόντες. Εὐτύφρων κατ' ἀνομοίωσιν.

68. Μέγα ἀνάγλυφον τοῦ Μουσείου τοῦ Ἀμ-

φιαρείου· ὕψ. 1.40, πλ. 0.95-0.98, πλάχ. 0.20 μ. (πίν. I, β). Εὐρέθη ὡς πῶμα πλινθοκτίστου τάφου (μήκ. 1.93, πλ. 0.52, βάθ. 0.54 μ.) εἰς Χαλκούτσι παρὰ τὸν Ὠρωπὸν.

Κάτωθεν τοξωτοῦ ἐπιστυλίου ἐπὶ δύο ραδινῶν δωρικῶν κιόνων στηριζομένου παρίσταται ἡ νεκρὰ ἐν μέσῳ τῶν γονέων. Ἀριστερᾷ ἵσταται ὁ πατήρ ὀνόματι Κόσμος φέρων ἐπὶ τοῦ χιτῶνος ἱμάτιον κατὰ τὸν συνήθη τρόπον καὶ σανδάλια· διὰ τῆς ἀριστερᾶς κρατεῖ μικρὸν ἀντικείμενον εἰλιγμένον ὡς κύλινδρον. Εἰς τὸ μέσον ἵσταται διὰ τὴν συμμετρίαν ἐπὶ βάθρου ἢ κόρης φέρουσα ἐπὶ τοῦ μακροῦ λεπτοῦ χιτῶνος ἱμάτιον, ὑποδήματα, ὡς καὶ ὄρμον κυλινδρικών ψηφίδων μὲ μηνοειδὲς ἐξάρτημα εἰς τὸ μέσον καὶ ὀφιομορφον βραχιόλιον ἐπὶ τῆς δεξιᾶς. Ὀνομάζεται διὰ τῆς εἰς τὸ μέσον τοῦ ἐπιστυλίου ἐπιγραφῆς *Καλλῶ Κόσμου*. Ἡ ἵσταμένη δεξιᾷ μήτηρ περιπτύσσει θέτουσα, ὡς εἰς τὸ ἀνάγλυφον CONZE 459, 2098 (Μ. Λούβρου), τὴν δεξιὰν χεῖρα ἐπὶ τοῦ δεξιοῦ ὤμου τῆς κόρης, πρὸς τὴν ὁποίαν στρέφουσα τὴν κεφαλὴν προσβλέπει μετὰ στοργῆς. Φέρει ἐπίσης ἐπὶ μακροῦ λεπτοῦ ὑπὸ τοὺς μαστοὺς ἐξωσμένου χιτῶνος ἱμάτιον οὕτως, ὥστε νὰ διευκολύνῃ τὴν κίνησιν τῆς δεξιᾶς χειρὸς κρατοῦσα τὴν ἐλευθέραν ἄκραν τοῦ ἱματίου διὰ τῆς ἀριστερᾶς χειρὸς ἀντὶ νὰ εἶναι ἀνερριμμένη ἐπὶ τοῦ ἀριστεροῦ ὤμου· φέρει ὑποδήματα.

Ἄνωθεν τῶν κιονοκρανῶν δύο στρογγύλοι τόρμοι πρὸς γόμφωσιν ἀγνώστου ἀντικείμενου.

Δυστυχῶς πλὴν τμήματος τῆς κεφαλῆς μετὰ τοῦ δεξιοῦ ὀφθαλμοῦ καὶ τοῦ ἀριστεροῦ ὠτὸς μετὰ μέρους τῆς κόμης τῆς μητρὸς αἱ κεφαλαὶ τῶν μορφῶν εἶναι ἀποκεκρουμένοι. Ἐκ τοῦ σχήματος τῶν γραμμάτων χρονολογεῖται περὶ τὰ μέσα τοῦ 2^{ου} αἰ. ἢ ὀλίγον ἀργότερον.

Ἐχει μεγάλην συγγένειαν ὡς πρὸς τὴν σύνθεσιν, τὴν στάσιν καὶ τὴν ἀμφίεσιν τοῦ ἀνδρὸς πρὸς τὸ τοῦ αὐτοῦ ἐργαστηρίου πιθανῶς ἀνάγλυφον CONZE 464, 2114 (Ἰδιωτικῆς Συλλογῆς ἐν Ἀθήναις), τὸ ὁποῖον ἐκ τῶν εὐθειῶν παραλλήλων διὰ τοῦ τρυπάνου πτυχῶν καὶ τὸ αὐστηρὸν μέτρον τοῦ ὅλου τοποθετεῖ ἡ Μῦν-
SAM¹ εἰς τὴν ἐκβασιν τοῦ «μπαρὸκ» τῆς ἐποχῆς τῶν Ἀντωνίνων.

¹ MÜHSAM, Die attischen Grabreliefs in römischer Zeit, 36.

Εἰς τὸ ὀλίγον ἀρχαιότερον ἀνάγλυφον τοῦ Ὡρωποῦ αἱ μορφαὶ εἶναι ραδινώτεραι καὶ τὰ ἐνδύματα δὲν εἶναι τόσοι βαρέα, ἢ δὲ κόμωσις τῆς μητρὸς καὶ τῆς κόρης ἐκ τῶν σωζομένων λειψάνων εἶναι ὁμοία πρὸς τὴν τῆς Φανστίνης τῆς πρεσβυτέρας με ἐλικοειδῆ κόρυμβον ἐπὶ τῆς κορυφῆς τῆς κεφαλῆς WEGNER, Die Herrscherbilder der antoninischer Zeit, πίν. 10 - 13.

ΣΑΛΑΜΙΝΟΣ

69. Μουσεῖον Πειραιῶς. Στήλη μαρμάρου ἐπιστεφομένη δι' ἀναγλύφου ἀνθεμίου καὶ διπλῆς ἀκάνθου ἀποκεκρουμένη κάτω· κάτωθεν τοῦ δευτέρου στίχου δύο ρόδακες· ὕψ. 1.77, πλ. 0.465 - 0.485, πᾶχ. 0.165 μ.· ὕψ. γραμμ. τῶν δύο πρώτων στίχων 0.028-0.030 Σ=0.032, τοῦ 3^{ου} καὶ τοῦ 4^{ου} 0.023 - 0.024, τοῦ 5^{ου} 0.027 - 0.031 μ., τοῦ β' ἡμίσεος τοῦ 4^{ου} π.Χ. αἰ. (πίν. IB, α). Εὐρέθη μετὰ τοῦ κιονίου ὑπ' ἀριθ. 71 ἐν τῷ ἀγρῷ τοῦ Ἀναστ. Παπαθεοχάρους μετὰ τῆς κωμοπόλεως καὶ τοῦ λιμένος Ἀμπελακίων.

[Λ] υ σ ί μ α χ ο ς
Ἀ χ α ρ ν ε ῦ ς
Ν ι κ ο φ ῶ ν Ἀ χ α ρ ν ε ῦ ς
Ν ί κ ω ν Ἀ χ α ρ ν ε ῦ ς
[-3 γε.-] ι κ ρ ά τ ε ι α

Ὁ σύγχρονος *Λυσίμαχος* (1) Ἀχαρνὲς PA 9510 προέρχεται ἴσως ἐξ ἄλλης οἰκογενείας, ἀφοῦ ὁ υἱὸς *Λυσιμαχίδης* (I) δὲν ἀναγράφεται εἰς τὴν στήλην. Ὁ *Νίκων Ἀχαρνὲς* PA 11107, πρύτανις καταλόγου Οἰνηίδος IG II² 1745, εἶναι ὀλίγον παλαιότερος.

70. Μουσεῖον Πειραιῶς. Κιόνιον μαρμάρινον· ὕψ. 0.86, διαμ. 0.245 μ.· ὕψ. γραμμ. 0.018-0.022 μ. τοῦ 2^{ου} π.Χ. αἰ.

Η ο λ θ ῆ η λ ο ς
Φ ὅ σ κ ω ν ο ς
Χ ο λ λ ε ἰ δ η ς

Τὸ κενὸν ἐπιτρέπει καὶ τὴν συμπλήρωσιν

Φ υ σ κ [ί] ω ν ο ς

71. Ἀρχαιολογικὴ Συλλογὴ Σαλαμῖνος. Κιόνιον κυανωποῦ μαρμάρου· ὕψ. 0.79, διάμ. 0.22 μ.· ὕψ. γραμμ. 0.020 - 0.022 μ., τῶν ἀρχῶν τοῦ 2^{ου} π.Χ. αἰ. Εὐρέθη ἐν τῷ οἰκοπέδῳ

Παν. Νικ. Κριτσίνη εἰς θέσιν Βραγκὸ παρὰ τὸ Καματερόν.

Ο ἰ ν ά ν θ η
Ἐ π ι γ έ ν ο υ
Ε ῖ ω ν υ μ έ ω ς
θ υ γ ά τ η ρ

Ἡ Οἰνάνθη εἶναι ἀδελφὴ τοῦ στρατηγῆσαντος Εὐφάνους Ἐπιγένου (I) Εὐωνυμέως PA 6022, τοῦ α' ἡμίσεος τοῦ 2^{ου} π.Χ. αἰ.

72. Συλλογὴ Σαλαμῖνος. Τὸ ἄνω τμήμα μεγάλης ἀετωματώδους στήλης λευκοῦ μαρμάρου· κάτωθεν τῆς ἐπιγραφῆς δύο ρόδακες· ὕψ. 0.82, πλ. 0.65-0.66, πᾶχ. 0.20 μ.· ὕψ. γραμμ. 0.028-0.032 μ., τοῦ τέλους τοῦ 3^{ου} π.Χ. αἰ. Ἐκ τοῦ χώρου τοῦ νεωτέρου νεκροταφείου τῆς Ἀγίας Κυριακῆς παρὰ τὴν πόλιν.

Φ ί λ λ ι ς Φ ι λ ω ν ἰ δ ο υ
Α α μ π τ ρ ε ῦ ς

73. Συλλογὴ Σαλαμῖνος. Κιόνιον λευκοῦ μαρμάρου ἐκ δύο συνανηκόντων τεμαχίων ἀποκεκρουμένον κάτω· ὕψ. 0.445, διαμ. 0.26 μ.· ὕψ. γραμμ. 0.023-0.028 Ο=0.021 Φ=0.030 μ., τοῦ 3^{ου} π.Χ. αἰ. Ἐκ τοῦ χώρου τοῦ νεωτέρου νεκροταφείου τῆς Ἀγίας Κυριακῆς.

Μ υ ν ν ἰ ω ν
Μ η ν ο φ ἰ λ ο υ
Θ ρ ι ά σ ι ο ς

74. Συλλογὴ Σαλαμῖνος. Ἀετωματώδης στήλη λευκοῦ μαρμάρου ἐκ δύο συνανηκόντων τεμαχίων ἀποκεκρουμένη ἐν μέρει κατὰ τὸ κάτω ἡμισυ τῆς ἀριστερᾶς πλευρᾶς· ὕψ. μετὰ τοῦ ἐμβόλου 1.21, πλ. 0.455, πᾶχ. 0.10 μ.· ὕψ. γραμμ. 0.020 - 0.023 μ. τοῦ 1^{ου} π.Χ. - 1^{ου} μ.Χ. αἰ. Κάτωθεν τοξωτοῦ ἐπιστυλίου ἐπὶ δύο κιόνων στηριζομένου ἵσταται γυνὴ ἀποκεκρουμένη τὴν κεφαλὴν· φέρει χιτῶνα καὶ ἱμάτιον. Παρὰ τὸν ἀριστερόν της πόδα κίστη. Ὀνομάζεται διὰ τῆς κάτωθεν τοῦ ἀετωματίου ἐπιγραφῆς

Ἐ π ἰ κ τ η σ ι ς
Ἀ σ κ λ η π ι ά δ ο υ
Σ α λ α μ ι ν ἰ α

75. Συλλογὴ Σαλαμῖνος. Στήλη πεντελικοῦ μαρμάρου ἀποκεκρουμένη ἄνω καὶ κάτω· ὕψ. 1.20, πλ. 0.54 - 0.55, πᾶχ. 0.195 μ.·

ὑψ. γραμμ. 0.020 - 0.031 μ., τοῦ τέλους τοῦ 3^{ου} π. Χ. αἱ.

Εἶχε χρησιμοποιηθῇ ὡς κατώφλιον θύρας τοῦ ναῖσκου Ἁγίου Γεώργιος ἰδιοκτησίας Γεωργ. Μπερῆ παρὰ τὸ χωρίον Αἰάντειον (Μούλκι). Κάτωθεν ἀναγλύφου σκηνῆς δεξιώσεως ἀποκεκρουμένης αἱ ἐπιγραφαὶ

Πυθοκράτης
Σμικύθου
Ἐλευσίνιος
(κενόν)
[---] Πυθοκράτους
γυρῇ

76. Συλλογὴ Σαλαμίνας. Στήλη πεντελικῆ μαρμάρου ἐπιστεφομένη δι' ἀκάνθου ἀποκεκρουμένης· ὑψ. 1.015, πλ. 0.41-0.435, πάχ. 0.145 μ. ὑψ. γραμμ. α 0.018 - 0.020, β 0.027-0.028, τοῦ τέλους τοῦ 3^{ου} ἢ τῶν ἀρχῶν τοῦ 2^{ου} π.Χ. αἱ.

α [---] η Λυσιστράτου
Χολλείδου γ[υ]ρ[ή]
β [Λυ] σίστρατος
[---] ἡτου Χολλείδης [ς]

Διὰ τῶν σωζομένων τριῶν γραμμάτων δὲν δύναται νὰ συμπληρωθῇ τὸ πατρώνυμον.

77. Συλλογὴ Σαλαμίνας. Τὸ παρὰ τὴν ἄνω ἀριστερᾷ γωνίαν τμήμα μαρμαρίνης στήλης μετ' ἀετωματίου καὶ τοξωτοῦ ἐπιστυλίου ἐπὶ δύο κίωνων στηριζομένου· ὑψ. 0.47, πλ. 0.35, πάχ. 0.10 μ. ὑψ. γραμμ. 0.025 - 0.031 μ. τοῦ 1^{ου} μ. Χ. αἱ. Εὐρέθη μεταξὺ Αἰαντίου καὶ Πέρανι. Κάτωθεν τοῦ ἀετωματίου τὸ ὄνομα τῆς νεκρᾶς

[Λε] ωνείκη Λιονυσίου
[Εὐ] π[υ]ρίδου γυρῇ

Ἐξ ἴσου πιθανὴ συμπλήρωσις. [Κλε]ωνείκη.

Ἡ συσχέτισις πρὸς τὸν Λιονύσιον *Εὐπυρίδην* PA 4172 (IG II² 2461, 99), ὡς καὶ τὸν Λιονύσιον *Πρωτίωνος Εὐπυρίδην* PA 4174 (IG II² 1043, 100) ἔφηβον ἐπὶ Μενάνδρου ἀρχοντος (39/38), εἶναι πιθανή, ὡς ἐκ τῆς ἡμετέρας χρονολογήσεως δείκνυται.

78. Στήλη πεντελικῆ μαρμάρου εἰς σχῆμα ναῖσκου ἀποκεκρουμένη τὴν ἀριστερὰν καὶ τὴν κάτω πλευράν· ὑψ. 1.14, πλ. 0.68, πάχ. 0.20 μ. (πίν. ΙΑ, α). Εὐρέθη ὑπὸ τοῦ Χρ. Ν. Κούτελη

παρὰ τὸ ναῦδριον τῆς Ζωοδόχου Πηγῆς περὶ τὰ 1000 μ. ΒΑ. τῆς πόλεως.

Εἰς τὸ μέσον κάθηται ἐπὶ δίφρου πρὸς τὰ δεξιὰ ἡ νεκρὰ στρέφουσα τὸ ἄνω σῶμα πρὸς τὸν θεατὴν καὶ κλίνουσα ἐλαφρῶς τὴν κεφαλὴν ἔμπρός, σύννους. Ἡ ρὶς καὶ μέρος τοῦ προσώπου εἶναι ἀποκεκρουμένον. Φέρει ἐπὶ τοῦ ἐξωσμένου ὑπὸ τοὺς μαστοὺς χιτῶνος ἱμάτιον, τὸ ὅποιον, ὡς αἱ ἔγγαμοι, ἔχει σύρει ἐπὶ τῆς κεφαλῆς ὡς καλύπτραν, ἐγείρουσα τὴν ἀριστερὰν πρὸ τοῦ ὤμου ὡς νὰ συγκρατῇ αὐτὸ καὶ τοῦ ὁποῖου τὴν ἐλευθέραν ἄκραν περιβάλλουσαν τοὺς πόδας συγκρατεῖ ἔχουσα τὴν δεξιὰν ἐπὶ τῶν μηρῶν. Ἐπὶ τοῦ δεξιοῦ λοβοῦ φέρει μικρὸν στρογγύλον τόρμον διὰ τὴν γόμφωσιν ἐνωτίου. Ἡ ἔκφρασις τοῦ προσώπου εἶναι περίλυπος καὶ τὸ βλέμμα κενόν. Ὀνομάζεται διὰ τῆς ἐπὶ τοῦ ἐπιστυλίου ἐπιγραφῆς· ὑψ. γραμμ. 0.017 - 0.02 Ο = 0.014 μ. *Θάλλιον*. Ὅπισθεν αὐτῆς ἴσταται κόρη ἐρειδομένη ἐπὶ τῆς παραστάδος τοῦ ναῖσκου· ἡ ρὶς αὐτῆς εἶναι ἀποκεκρουμένη. Φέρει ἐπὶ τοῦ χιτῶνος ἱμάτιον καλύπτον καθ' ὅμοιον τρόπον πρὸς τὴν νεκρὰν τοὺς βραχίονας. Ἐπὶ τῆς δεξιᾶς στηρίζει τὴν κεφαλὴν ἔχουσα κεκαρμένην τὴν κόμην εἰς ἔνδειξιν πένθους. Ἡ ἔκφρασις εἶναι πλήρης θλίψεως. Ἐμπρὸς ἴσταται κόρη, ἥς τμήμα τῆς δεξιᾶς πλευρᾶς τοῦ κορμοῦ μετὰ τῆς χειρὸς σώζεται· φέρει χιτῶνα μετὰ μακρῶν χειρῶν, τὸ σύνθηδες ἔνδυμα τῶν θεραπεινίδων. Χρονολογικῶς δὲν ἀφίσταται τῶν στηλῶν τοῦ Ἐθν. Μουσείου CONZE 31, 69 καὶ 66, 284 καὶ τῆς στήλης τῆς Μνησαρέτης τῆς Γλυπτοθήκης τοῦ Μονάχου 491, DIEPOLDER, Att. Grabreliefs, ἔ.ἀ. πίν. 27 (τῶν μέσων τοῦ 4^{ου} αἱ.).

79. Ἀπότμημα παρὰ τὴν κάτω ἀριστερᾷ γωνίαν ἐπιτυμβίας στήλης πεντελικῆ μαρμάρου. ὑψ. 0.73, πλ. 0.43, πάχ. 0.11 μ. (πίν. ΙΑ, β). διασώζει εἰς τὸ δεξιὸν τοῦ τοὺς πόδας ἀπὸ ἄνωθεν τῶν γονάτων τῆς νεκρᾶς καθημένης πρὸς τὰ δεξιὰ ἐπὶ δίφρου (:) μετὰ ὑποποδίου καὶ φερούσης χιτῶνα καὶ κρηπίδας μετὰ γραπτῶς ἄλλοτε δηλουμένων, νῦν δ' ἐξιτῆλων ἱμάντων, εἰς δὲ τὸ ἀριστερόν τοῦ τοὺς πόδας ἀπὸ τῶν γλουτῶν ἵσταμένης κόρης φερούσης ἱμάτιον ἐπὶ τοῦ χιτῶνος καὶ ὑποδήματα.

Μεταξὺ τῶν κνημῶν τῆς θανούσης νέας

μητρὸς ἱστάμενον κοράσιον φέρον χιτῶνα μετ' ἀποπτύγματος ἀνατείνει τὰς χεῖρας, ἵνα ἀναλάβῃ αὐτὸ ἢ νεκρά. Τοῦ ἐργαστηρίου τῆς στήλης τῆς Ἡγησοῦς CONZE 30, 68 (DOHRN, ἔ. ἀ. 96 κέ. μετὰ τὸ 394/3), τῆς ὁποίας εἶναι ἀντίβαρον.

ΠΡΟΣΩΠΟΓΡΑΦΙΑ

Ἄβρον	53	Διονύσι[ο]ς Μαρά[θωνιος], πατὴρ τῆς Ἐλευθέριον	65
Ἄβρων Ἀβρωνος Τειθράσιος	7	Δωρόθεος, πατὴρ Δώρου Ἀφαρῆθεν	13
Ἄβρων, πατὴρ Ἀβρωνος Τειθρασίου	7	[Δ]ώρος Δωροθέο[υ] [Ἀ]φαρῆθεν	13
Ἀγαθοκλῆς Ἀγαθωνίδου Χολαργεὺς	10,11	Ἐκφα[ν]τίδης Μυρρινούσιος, πατὴρ Τιμαγόρας	35
Ἀγαθωνίδης, πατὴρ Ἀγαθοκλέους Χολαργεὺς	10,11	Ἐλευθέριον Διονυσί[ο]ν Μαρά[θωνίου]	65
Αἰσχίνης Ἀνικράτου Φαληρεὺς	56	Ἐπαμείνων Κηφισοδώρου Μυρρινούσιος	36
Αἰσχυλίδης Δημοκλείους Αἰθαλίδης	44	Ἐπυγένης Εὐωνυμεὺς, πατὴρ Οἰνάνθης	71
Ἀλεξήνωρ	47	Ἐπικράτης, πατὴρ Περισστερεᾶς καὶ Κρατείας	37
Ἀνικράτης, πατὴρ Αἰσχίνου Φαληρεὺς	56	Ἐπικράτης Δημητρίου Θηβαῖος	17
Ἀντίνος	33	Ἐπικτήσις Ἀσκληπιάδου Σαλαμινία	74
Ἀντισθένης, πατὴρ Χάρωνος Φαληρεὺς	22	Ἐπιχάρης	51
Ἀπολλόδωρος	50	Ἐπιχαρίδης	51
Ἀπολλόδωρος Διονυσίου Λοκρὸς	18	Ἐρμάφιλος	58
Ἀπολλω[νία] Ἀπολλω[νίου] θυγάτηρ	64	Εὐβουλίδης, πατὴρ Εὐβούλου Κοπρείου	43
Ἀπολλώ[νιος], πατὴρ Ἀπολλω[νίας]	64	Εὐβουλος Εὐβουλίδου Κόπρειος	43
[Ἀρι]σταίχη, θυγάτηρ-ικράτους [Παια]νεῖος	45	Εὐθύδικος	33
Ἀριστόβουλος Ἀριστοβούλου Κρωπίδης	8	Εὐθυκλείδης	67
Ἀριστόβουλος, πατὴρ Ἀριστοβούλου Κρωπίδου	8	Εὐθυμένης, Παιανιεὺς, πατὴρ Λαμίδου	62
Ἀριστογείτων Ἀριστογείτονος Τειθράσιος	15	[Ε]ὐθύνοος	67
Ἀριστογείτων, πατὴρ Ἀριστογείτονος Τειθρασίου	15	[Ε]ὐμηλίδης, πατὴρ [Φαι]δρίου [Π]λωθέως	63
Ἀριστομάχη	51	Εὐδοκὸς Ἀντιοχέως, πατὴρ Εὐπόρου	14
Ἀριστοφάνης Ἱεροποίου Ραμνούσιος	20	Εὐπολ[ις]	66
Ἀρτεμισία	58	Εὐπορος Εὐόδου Ἀντιοχέους	14
Ἀρχέδημος	32	Εὖσσος	64
Ἀσκληπιάδης, πατὴρ Ἐπικτήσιδος Σαλαμινίας	74	Εὖσυχς	40
Δη-	34	Εὐτέρπη, σύζυγος Φίλωνος Ἀγρυλῆθεν	61
Δημαινε-	66	Εὐτύφρων	67
Δημοκλῆς, πατὴρ Αἰσχυλίδου Αἰθαλίδου	44	Εὐφύλλα	51
Δημοκράτης Ὀλυμπιοδώρου Μυρρινούσιος	38	Ἡράκλειτος, πατὴρ Νικοκράτους Μειλησίου	6
Δήμων	60	Θάλλιον	78
Δημήτριος, πατὴρ Νικηφόρου Ἀντιοχέως	49	Θεογένης	52
Δημήτριος, πατὴρ Ἐπικράτους Θηβαίου	17	[Θε]οξενίδης - - το[υ]	16
Διόδωρος, πατὴρ Θρασύλλου ἐκ Κοίλης	59	Θράσυλλος Διοδώρου ἐκ Κοίλης	59
Διονύσιος, πατὴρ Ἀπολλοδώρου Λοκροῦ	18	Ἱεροκλῆς Λυκίου Ραμνούσιος	19
Διονύσιος [Εὐ]πυρίδης, σύζυγος [Λε]ωνείκης	77	Ἱεροποῖος, πατὴρ Ἀριστοφάνους Ραμνουσίου	20
		[Κ]αλλιστράτη Τιμοκράτους Ἀγνουσίου	35
		Καλλὼ Κόσμου	68
		Κανὸς	4
		Κηφίσιος Λυκίου Ραμνούσιος	19
		Κηφισόδωρος	32
		Κηφισόδωρος Μυρρινούσιος, πατὴρ Ἐπαμείνονος	36
		Κηφισοκλῆς [Κ]ηφισιεύς, πατὴρ Λυσιμύ[α]χης	54
		Κλειτοφῶν, πατὴρ - οἰω.	3

Κλεοδωρίδης Κλεοχάρου Ραμνούσιος	30	Φιλαινίς	50
Κλεοχάρης, πατήρ Κλεοδωρίδου Ραμνουσίου	30	Φίλη ἢ - φίλη	65
Κόσμος, πατήρ Καλλοῦς	69	Φίλη[σία], θυγάτηρ [Ν]ίκωνος Παλληνέως	
Κρίτων, πατήρ Χαιροκλέους Κειριάδης	9	σύζυγος Λυσιστράτου Στρατοκλέους	
Κῶ[μ]ος ἢ Κω[φ]ὸς Νανσίου Στειριεύς	39	Θοραϊεύς	21
Λαμίδιον, θυγάτηρ Εὐθυμένους Παιανιέως	62	Φιλιστίων, πατήρ Παρθενίδος	31
Λαμίασα	18	Φιλίτιον	52
[Λε]ωνείκη, σύζυγος Διονυσίου [Εὐπ]υρίδου	77	Φιλίων	47
Λο[γγί]νος, πατήρ -ς καὶ Φανοστράτου Ραμνουσίου	1	Φίλλης Φιλωνίδου Λαμπρεῦς	72
Λυκίας, πατήρ Κηφισίου καὶ Ἱεροκλέους Ραμνουσίου	19	Φίλων Ἀγρυλῆθεν, σύζυγος Εὐτέρους	61
Λυσιμ[ά]χη, θυγάτηρ Κηφισοκλέους [Κ]ηφισιεύς	54	Φιλωνίδης, πατήρ Φίλλιος Λαμπρέως	72
Λυσίμαχος Ἀχαρνεύς	69	Φύσκων, πατήρ Πολυζήλου Χολλείδου	70
Λυσί[στρατος Στρα]τοκλέους Θορα[ιεύς]	21	Χα[ρ]ελείδης, πατήρ Μυρτίλου Στειριεύς	54
Λυσίστρατος [- -] ἦτον Χολλείδης[ς]	76	Χ[α]ρικλῆς Χαρικλέο[υς] Χαλκιδικῶς	12
Μηρόφιλος, πατήρ Μυρτίωνος Θορασιῶν	73	Χαρικλῆς, πατήρ Χαρικλέους Χαλκιδικοῦ	12
Μυρτίων Μυροφίλου Θορασιῶν	73	Χαιροκλῆς Κρίτωνος Κειριάδης	9
Μυρτίλος Χα[ρ]ελείδου Στειριεύς	54	[Χ]άρων [Ἀ]ντισθένου Φαληρέως	22
Νανσίας, πατήρ Κῶ[μ] ἢ φ]ου Στειριεύς	39	- κράτεια, θυγάτηρ Ἐπικράτους	37
Νικηφόρος Δημητρίου Ἀντιοχεύς	49	- ικράτεια	69
Νικοκράτης Ἡρακλείτου Μειλήσιος	6	- ἦ, σύζυγος Λυσιστράτου Χολλείδου	76
Νικόμαχος Ὀλύνθιος	41	- ι θεο -	5
Νικοφῶν Ἀχαρνεύς	69	-ς - οῦ [Ραμν]ούσιος	1
Νίκων Ἀχαρνεύς	69	- κράτης[ς] - κράτο[υ] [Ραμν]ούσι[ος]	26
Νίκων Παλληνεύς, πατήρ Φιλησίας	21	- ικράτους [Παια]νιεύς, πατήρ [Ἀρι]-	
Οἰάνθη, θυγάτηρ Ἐπιγένοῦ Εὐωνυμέως	71	σταίχμης	45
Ὀλυμπιδώρος, πατήρ Δημοκράτους Μυρρινουσίου	38	- στρατ -	23
Παρθενίς, θυγάτηρ Φιλιστίων[ος]	31	- το[υ], πατήρ [Θε]οξενίδου	16
Περιοστερά, θυγάτηρ Ἐπικράτου	37	- ἦτον, πατήρ Λυσιστράτου Χολλείδου	76
Πολύζηλος Φύσκωνος Χολλείδης	70	- μάχου Μυρρινούσιος	4
Πυθοκράτης Σμίκυθου Ἐλενσίσιος	75	- οω Κλειτοφῶντο[ς] Ραμν]ούσιο[ς]	3
Σάλιος	48		
Σίνδης	42		
Σμίκυθος, πατήρ Πυθοκράτους Ἐλενσίσιος	75		
[Στρα]τοκλῆς, πατήρ Λυσιστράτου Θορα[ιεύς]	21		
Τιμαγόρα, θυγάτηρ Ἐκφα[ν]τίδου Μυρρινουσίου	35		
Τιμοκράτης Ἀγνούσιος, πατήρ Καλλιστράτης	35		
Τιμοστράτη	60		
[Φαι]δρίας [Ε]ὐμηλίδου [Π]λωθένης	63		
Φανόστρατος Λο[γγί]νον Ραμνούσιος	1		

ΟΡΟΙ

1. (Πίν. IB, γ). Ἐπανεκδίδεται ὁ ὑπὸ τοῦ κ. Σ. Ν. ΚΟΥΜΑΝΟΥΛΗ, Νέον Ἀθήναιον 4, 1963, 106 ἀρ. α, δημοσιευθεὶς ὅρος πράσεως ἐπὶ λύσει: μαρμαρίνη πλάξ ἀποκεκρουμένη τὴν ἄνω ἀριστερᾷ ἀντὶς γωνίαν ὕψ. 0.285, πλ. 0.27, πάχ. 0.06 μ. ὕψ. γραμμ. α 0.019-0.022 Ω = 0.014.

α ἡ ὁ ρ ο ς χ ω [ρ ί ο]
καὶ ἐ ρ γ α σ τ η ρ [ί ο]
π ε π ρ α μ έ ν ω ν
ἐ π ἰ λ ύ σ ε ι Π ο λ υ -
5 δ ε υ κ ί ω ι Ἀ γ γ ε λ ῆ -
θ ε ν Χ Η Η Η

α στ. 6 ἴσως Η ἀντὶ Η

2. Πλάξ μαρμάρου Μαραθῶνος ἀποκεκρυμένη ἄνω· ὕψ. 0.245, πλ. 0.34, πάχ. 0.06 μ.· ὕψ. γραμμ. 0.02 - 0.026 μ., τοῦ β' ἡμίσεος τοῦ 4^{ου} π. Χ. αἰ. Εὐρέθη εἰς Μαραθῶνα παρὰ τὴν θέσιν Αἰλῶνα. Ἐν τῇ Ἀποθήκῃ τῆς Β' Ἀρχαιολογικῆς Περιφερείας.

[ἡ ὁ ρ ο ς χ ω ρ ῖ ο υ
π ε π ρ α μ ἔ ν ο υ]
ἐ π ῖ λ ῦ σ ε ι
Ἰ ἑ ρ ω ν ῖ Ρ α μ ν
(ὄνομα ἀπεξεσμένον) Ρ α μ ν
Η Η Η Η Η

3. Στήλη λευκοῦ μαρμάρου ἐκ τριῶν συνανηκόντων τεμαχίων· ὕψ. 0.48, πλ. 0.224, πάχ. 0.055 μ.· ὕψ. γραμμ. 0.015 - 0.016 μ.· τοῦ α' ἡμίσεος τοῦ 4^{ου} π. Χ. αἰ. Εὐρέθη τὸ 1955 ἐπὶ τῆς ὁδοῦ Ἑλ. Βενιζέλου εἰς τὸν προσφυγικὸν Συνοικισμόν Ἐλευσίνος καὶ μετεφέρθη εἰς τὸ ἐκεῖ Μουσεῖον.

Ὁ ρ ο ς
χ ω ρ ῖ ο ἀ π ο τ ῖ μ ῃ -
μ α τ ο ῖ ς π α ι σ ῖ τ ο ῖ ς
Κ α λ λ ῖ π π ο τ ὸ ἐ -
ξ Ο ὄ ο.

Τὸ ἀποτίμημα, ἐνέχυρον δηλαδὴ ἢ ὑποθήκη, εἶναι στενῶς συνδεδεμένον πρὸς τὴν μίσθωσιν οἴκου, τῆς περιουσίας τῶν ἀνηλίκων ὀρφανῶν παρὰ τῶν ἐπιτρόπων αὐτῶν¹.

ΔΙΑΦΟΡΟΙ ΕΠΙΓΡΑΦΑΙ

1. Ἡ ἐκ Μαραθῶνος ἑρμαϊκὴ στήλη ἢ φέρουσα τὰς IG II* 3970 καὶ 13190 μετεφέρθη εἰς τὸ Ἐπιγραφικὸν Μουσεῖον (E.M. 13177). Ἡ ἀρὰ IG II* 13190 μετὰ ὀρθοτέραν ἀνάγνωσιν ἐπανεκδίδεται

[Π]ρὸς θεῶν καὶ ἡρ[ώ]ων, ὅστις
εἶ τὸν χῶρον ἔχων μήποτε με-
τακινήσης τούτων τι [καὶ τὰς]
τούτων τῶν ἀγαλμά[τω]ν εἰ[κό-]
5 νας καὶ τιμάς. Ὅστις ἢ [καθ]έλ[οι]
ἢ μετακινήσῃ, τούτω μήτε γῆ[ν]
καρπὸν [φ]έρειν, μήτε θάλασσα[ν]

¹ FINE, *Horoí*, 96 κ.ε.

[π]λωτὴν εἶναι κακῶς τε ἀπολέ-
σθαι αὐτόν τε καὶ γένος. Ὅστις δ[ἐ]
10 κατὰ χώραν φυλάσσων καὶ τειμῶ[ν]
τὰ εἰσθότα καὶ αὐξῶν διαμ[έ-]
νοι πολλὰ καὶ ἀγαθὰ εἶναι τ[ού-]
τω καὶ αὐτῷ καὶ ἐκγόνοις.
Ἀνμήρασθαι δέ, μήτε λωβή-
15 σασθαι μηδὲν ἢ ἀποκροῦσ[α-]
[ι] ἢ συνθροῦσαι ἢ συνχέαι τῇ[ς]
μορφῆς καὶ τοῦ σχήματος. Εἰ[δ]
δέ τις οὕτω ποιήσῃ, ἢ αὐτ[ῇ]
καὶ ἐπὶ τούτοις ἀρά, ἀλλὰ ἐ-
20 ἂν τὰ τε ἐπιθέματα τῶν
μορφῶν ἀσινῇ καὶ ἀκέραι[α]
καὶ τὰ ὑποστήματα, τὰς β[ά-]
σεις, ὥς ἐποιήθησαν κ-
αὶ ἐπὶ πρώτῳ τε καὶ ἐπὶ περ[ὶ]-
25 τοις, ὅστις ἢ προστάξειεν
ἑτέρῳ ἢ γνώμης ἄρξειεν
ἢ γνώμη συμβάλοιτο ἐπ-
ὶ τοῦ τούτων τι κεινηθῇ-
ναι ἢ συνχυνθῇναι.

2. Ἐξ Ἰκαρίας (Λιονύσου) Ἀττικῆς μετε-
φέρθησαν εἰς τὸ Ἐπιγραφικὸν Μουσεῖον αἱ ἐπι-
γραφαὶ IG II* 2851 (E.M. 13317), αὐτ. 3094
(E.M. 13316), αὐτ. 4605 (E.M. 13315),
SEG XII 58 (E.M. 13318) καὶ τὸ παρὰ τοῦ
ROBINSON ψήφισμα ἐν *Hesperia* 17, 1948,
142, ἀρ. 3 (E.M. 13319), ὅπερ ἐπανακδίδεται.
[Ἐδοξεν Ἰκαριεῦσιν· ἐπειδὴ - - αἰὼς Σωσιγέ-
νους Ἰκαριεὺς τὰ τε ἱερὰ ἔθυσεν ἅπασιν τοῖς
θεοῖς, | τοῖς πάτριον ἦν καὶ τῶν ἄλλων ἁπάν-
των ἔπεμε]λήθη καλῶς καὶ φιλοτίμως καὶ ἀπὴν-
γειλεν εἶναι καλὰ | - -] ΕΩΝΚΜΩΙ
καρποὶ καλοὶ κατὰ πᾶσαν τὴν χώρα[ν] γεγόνα-
σιν ΤΑΟ | - -] ἐπειδὴ δὲ λόγον
ἀπενήνοχεν ἐν τῷ Ἑκατονβαιῶνι μηνὶ τει δε-
κάτει | - -] ἀποφαίνει χρήματα
περιόντα λογισάμενος τὰς προσόδους καὶ τὰ |
ἀν[αλώματα, ὥστε δοκεῖν καλῶς τ]ε καὶ δι-
καίως ἄρξαι καὶ παρέδωκεν τῷ μεθ' ἐαυτὸν
δημάρχ[ι]ω Θουκυδίδει ΤΩΠΕΗΟΝ | - -] ἐπαι-
νέσαι - -] αἶον καὶ στεφανῶσαι χρυσῶι στε-
φάνῳ ἀπὸ Χ δραχμῶν ἀρετῆς ἔνεκα καὶ δι-
καιουσύνῃς τῆς πρὸς τοὺς δημότας, ἀναγράψαι

δὲ τόδε τὸ ψήφισμα ἐν τῷ Διονυσίῳ ἀνι-
πεῖν δὲ τὸν στέφανον Διονυσίων τοῖς τραγωι-
δοῖς.

1 ἔθυσεν : R(OBINSON) ἔθυσαν || 3 ΕΩΝ-
ΚΜΩΙ καρποὶ καλοὶ : R /ων καὶ ὦν καρπὸν
διδοῖ || γεγόνασιν : R ΕΡΟΝΑΣΙΝ || 4 λόγον :
R ἄθλον || 7 - αῖον : R - ον || 8 καὶ δικαιοσύ-
νης R παρέλειπεν || 9 Διονυσίων τοῖς τραγωι-
δοῖς : R ἐν τῷ Διονυσίῳ τὸν κήρυκα.

3. Μουσείου Αἰγίνης. Θραῦσμα ἐκ τοῦ μέ-

σου παρὰ τὴν ἔδραν πωρίνης βάσεως ἀγάλμα-
τος τοῦ υἱοῦ τοῦ Μ. Αὐρηλίου, τοῦ Τ. Αἰλίου
Ἀντωνείνου ἢ τοῦ Κομμόδου· ὕψ. μεγ. 0.315,
πλ. μεγ. 0.34, πάχ. μεγ. 0.215 μ.· ὕψ. γραμμ.
0.07 - 0.075 μ. (πίν. ΙΒ,β). Εὑρέθη εἰς τὴν
παραλίαν παρὰ τὴν Κολώναν τὸ 1955.

[- -] ε [- -]
- -] Μ. Α ὁ ρ η [λ ί ο υ
ν ῖ ό ς.

ΕΥΘΥΜΙΟΣ ΜΑΣΤΡΟΚΩΣΤΑΣ

Τὸ ὑπ' ἀρ. 64 (σ. 17), ἐπιτύμβιον ἐπίγραμμα μετὰ
δευτέραν θεώρησιν τοῦ λίθου ἐπανεκδίδεται ὡς κά-
τωθι :

- Ἄρτι σε νυμφιδίοισιν ἄβρο[ὰν θαλάμοισι
θάνατος];
- 6 τλήμον, ὁ λυσιμελὴς ἀμφι[βέβηκε υ_].
οὗ γενεὴν ἐξ ἀνδρὸς ἐοῖσι[ν ἐδέξατο κόλποις],
νοῦσσι δ' ἀργαλέμιν σῶμα [κατέτρυνεν].
- 9 Ἀνθ' ὧν σε, Ἀπόλλωνος ἐπών[υμε, υ_υ_υ]
δακρυόεις Εὐσους ἐκτ[ερέϊξε τάφωι].



Ἄρ. 1.



Ἄρ. 2.



Ἄρ. 3.



Ἄρ. 13.

Ἐπιτύμβιοι στήλαι ἐκ Ραμνοῦντος.



Ἔα. 8.



Ἔα. 10.



Ἔα. 9.



Ἔα. 11.

Ἐπιτύμβιοι στήλαι ἐκ Ραμνοῦντος.



Fig. 7.



Fig. 15.

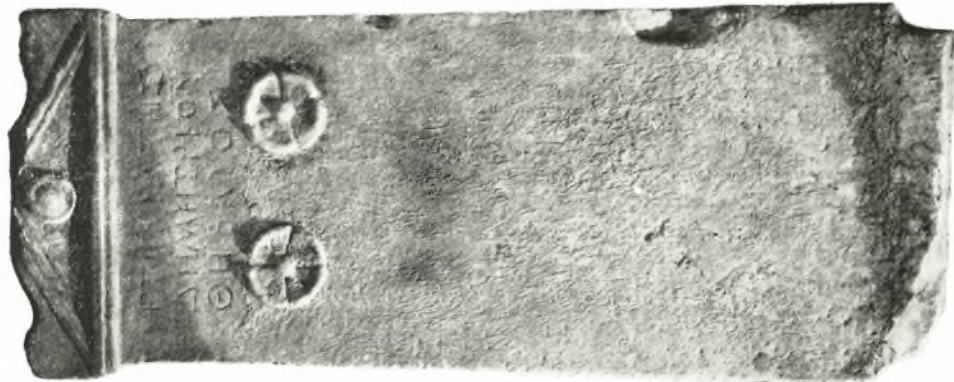
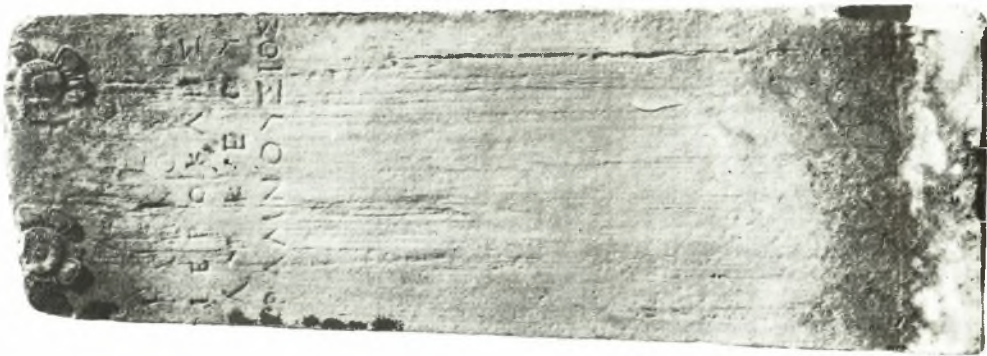


Fig. 16.

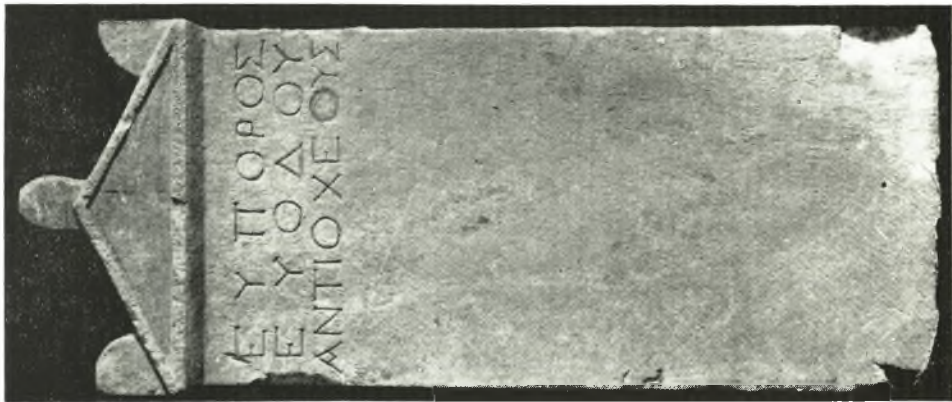


Fig. 18.

Ἐπιτύμβιοι στήλαι ἐκ Ραμνοῦντος



Ἐπιτύμβιοι στήλαι ἐκ Ραμνοῦντος





Ἄρ. 12.



Ἄρ. 20.



Ἄρ. 31.



Ἄρ. 26.

Ἐπιτύμβιοι στήλαι ἐκ Ραμνοῦντος.



Ἄρ. 6.



Ἄρ. 23.



Ἄρ. 32.



Ἄρ. 30.

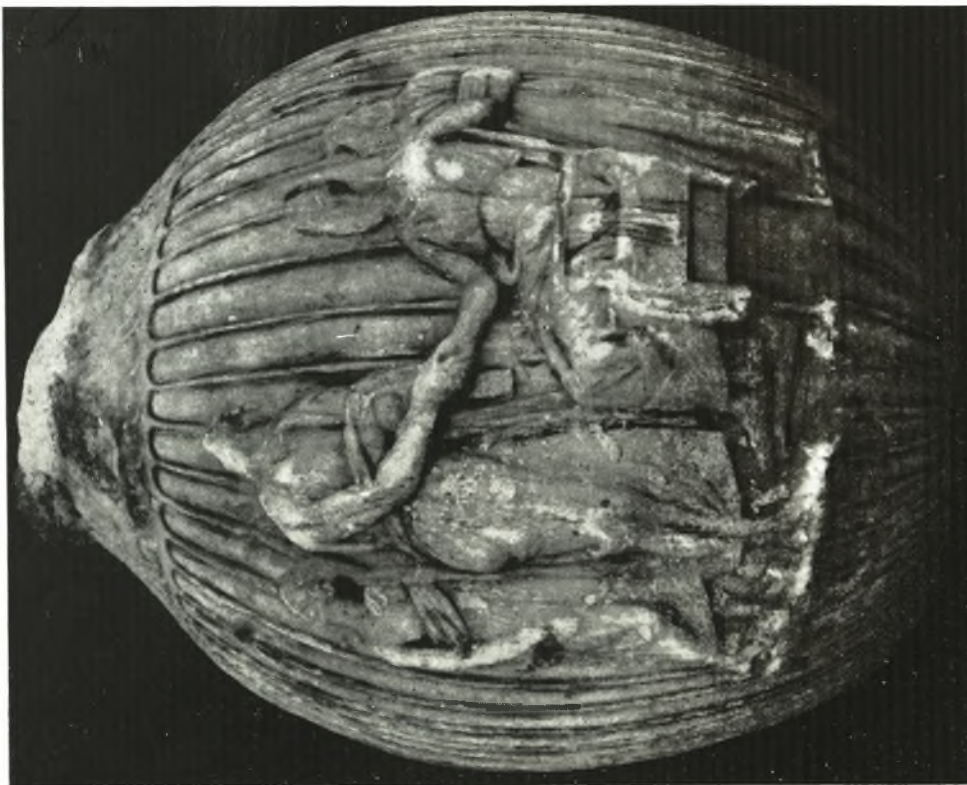
Ἐπιτύμβιοι Στῆλαι ἐκ Ραμνοῦντος.



β

Μαριμαρίνη λήκυθος ἐκ Πειραιῶς καὶ ἀνάγλυφον ἀπὸ Χαλκούτσι Ὁρωπού.

α





β

Ἐπιτύμβια ἀνάγλυφα ἐκ Σαλαμῖνος.



α



Ἐπιτύμβιος στίλη ἐν Σαλαμῖνος, ἀπότυμημα ἐξ Αἰγίνης καὶ ὄρος ἐξ Ἀθηνῶν.