

ΑΙ ΔΑΠΑΝΑΙΣ ΤΗΣ ΑΡΧΑΙΟΛΟΓΙΚΗΣ ΕΤΑΙΡΕΙΑΣ  
ΕΚΤΕΛΕΣΘΕΙΣΑΙ ΕΡΓΑΣΙΑΙ ΑΝΑΣΤΗΛΩΣΕΩΣ ΑΡΧΑΙΩΝ  
ΚΑΙ ΙΣΤΟΡΙΚΩΝ ΜΝΗΜΕΙΩΝ

Ἐπικουροῦσα εἰς τὸ Κράτος, ὅπερ διαθέτει δι' ἀναστηλώσεις σχετικῶς γλίσχρο κονδύλια, ἀνέλαβεν ἡ Ἀρχαιολογικὴ Ἑταιρεία κατὰ τὸ 1954 τὴν δαπάνην δρχ. 237,000 διὰ τὰ κάτωθι ἀναστηλωτικὰ ἔργα, γενόμενα διὰ κρατικῶν ὀργάνων εἰς τὰ ἑξῆς μέρη :

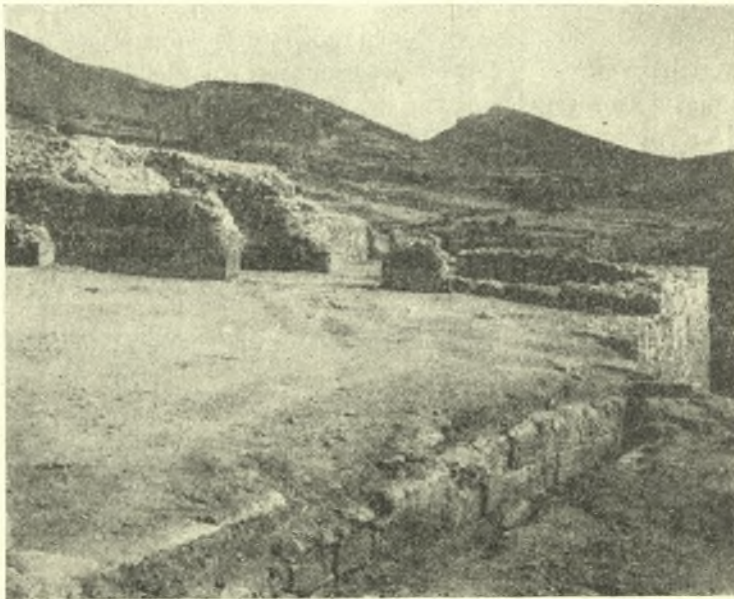
1) *Ἐν Μυκῆναις*, αἵτινες εἶχον ἀπὸ μακροῦ ἐγκαταλειφθῆ, εἰργάσθη ἡ Ἀρχ. Ἑταιρεία διὰ τοῦ ἐπιθεωρητοῦ ἀρχιτέκτονος τῆς ἀναστηλώσεως κ. Εὐστ. Στίκα εἰς τρία σημεῖα ἤτοι α) εἰς τὸ ἐπὶ τῆς κορυφῆς τῆς ἀκροπόλεως μέγαρον β) εἰς τὰ νοτιῶς τῆς πύλης τῶν λεαινῶν τεῖχη καὶ γ) εἰς τὸν ἔξω τῶν τειχῶν, πρὸ τριετίας ἀποκαλυφθέντα δευτέρον κυκλικὸν ταφικὸν περίβολον.

Καὶ εἰς μὲν τὸ μέγαρον, τοῦ ὁποίου τὸ νότιον ἤμισυ εἶχε κρημνισθῆ ἐντὸς τῆς παρακειμένης χαράδρας, κατεσκευάσθη, κατὰ τὸν κυκλώπειον τρόπον, πρὸς ἀνατολὰς καὶ πρὸς νότον ἰσχυρὸν ἀνάλημμα, ὅπερ συνεκράτησε τὰ χώματα τοῦ συμπληρωθέντος ὀρθογωνίου χώρου τοῦ μεγάρου (εἰκ. 1, 2). Ἐπειτα συνεπληρώθησαν ἐν μέρει καὶ ἐστερεώθησαν πάντες οἱ τοῖχοι τῆς αἰλῆς καὶ τοῦ μεγάρου, οἵτινες ἠπείλουν πῶσιν ἢ εἶχον σχεδὸν τελείως ἀποσαθρωθῆ. Ἐκαθαρίσθησαν ὡσαύτως καὶ ἐστερεώθησαν σωζόμενά τινα τμήματα τοῦ δαπέδου ἐξ ἐγχρώμου κονιάματος καὶ ἀλαβάστρου καὶ συνεπληρώθησαν πύργοι τινὲς τῆς δυτικῆς προσβάσεως τοῦ μεγάρου.

Ἀπὸ τὰ πρὸς νότον τῆς Πύλης τῶν λεαινῶν τεῖχη ἀφηρέθη ἡ μεγάλη ἐπιχώσις, ἣτις τὰ ἀπέκρυπτε, προερχομένη κυρίως ἐκ τῆς ἀπορροίψεως τῶν χωμάτων, τῶν ἐσωτερικῶς τοῦ τείχους κατὰ καιροὺς γενομένων ἀνασκαφῶν. Τὸ εἰρημένον τεῖχος ἀπεκαλύφθη εἰς μῆκος ἄνω τῶν 100 μέτρων καὶ εἰς ὕψος κυμαινόμενον ἀπὸ 5 μέχρις 7 μέτρων. Καὶ τμήματα μὲν αὐτοῦ ἴδια τὰ κατώτερα εἶναι κατεσκευασμένα κατὰ τὸ κυκλώπειον σύστημα ἄλλα δὲ πάλιν μέρη του, προερχόμενα ἐξ ἐπισκευῆς γενομένης κατὰ τοὺς ἑλληνιστικοὺς χρόνους, εἶναι ἐκτισμένα κατὰ τὸν πολυγωνικὸν τρόπον (εἰκ. 4). Καθ' ὅμοιον τρόπον εἶναι ἐκτισμένος κατὰ τὴν Β. Δ. αὐτοῦ ἀπόληξιν καὶ ὁ δεξιᾶ τῷ εἰσερχομένῳ πύργος τῆς πύλης, ὅστις πρὸ τῆς ἐκτελέσεως τῶν ἐργασιῶν ἦτο τελείως κεκαλυμμένος ὑπὸ ἀτάκτων λίθων ἢ χωμάτων (εἰκ. 3) πλὴν τῆς βάσεως τοῦ Δ. ἄκρου αὐτοῦ, ἣτις, ἐκτισμένη διὰ μεγάλων ὀρθογωνίων λίθων, συνεπληρώθη κατὰ δύο ἀκόμη δόμους διὰ λίθων εὐρεθέντων ἐντὸς τῆς ἐπιχώσεως. Αἱ εἰκόνες 3 καὶ 4 παρέχουσι τὴν ὄψιν τῶν τει-



Εἰκ. 1. Ἐπιπέδισ τοῦ μεγάρου τῶν Μυκηναίων ἀπὸ Δ. πρὸ τῶν ἐργασιῶν στερεώσεως καὶ ἀναστηλώσεως.



Εἰκ. 2. Ἐπιπέδισ τοῦ μεγάρου τῶν Μυκηναίων ἀπὸ Δ. μετὰ τὰς ἐργασίας στερεώσεως καὶ ἀναστηλώσεως.



Εἰκ. 3. Ἄποψις τοῦ παρὰ τὴν πύλην τῶν λεαινῶν τείχους τῆς ἀκροπόλεως τῶν Μυκηνῶν πρὸ τῶν ἐργασιῶν ἀποκαλύψεως αὐτοῦ.



Εἰκ. 4. Τὸ νοτίως τῆς πύλης τῶν λεαινῶν ἀποκαλυφθὲν τμῆμα τοῦ τείχους τῶν Μυκηνῶν καὶ ὁ πρὸ αὐτοῦ ἀναστηλωθεὶς ὀρθογώνιος πύργος.

χῶν πρὸ καὶ μετὰ τὰς ἐργασίας ἀναστηλώσεως αὐτῶν, διὰ τῶν ὁποίων ὁ περίβολος τῆς ἀκροπόλεως ἀνέκτησε κατὰ μέγα μέρος, τὸν ἀρχαῖον, ἡρωικὸν τοῦ χαρακτῆρα.

Τέλος εἰς τὸν ἔξω κυκλικὸν ταφικὸν περίβολον ἐστερεώθησαν οἱ ὑπὸ τοῦ ἐφόρου κ. Παπαδημητρίου ἀποκαλυφθέντες λακκοειδεῖς τάφοι, τῶν ὁποίων ἐξησφαλίσθη καὶ ἡ στεγανότης, ἐκαλύφθη δὲ διὰ δικλινούσας στεγάσματος ἐκ σιδηροπαγοῦς σκυροκονιάματος, ἀποκρυβέντος διὰ χώματος, ὁ μετὰ δρόμου καὶ θαλάμου κεκαλιμμένου κατὰ τὸν τριγωνικὸν ἐκφορικὸν τρόπον σπουδαιότατος τάφος (ᾄρα σχετικῶς σ. 246 ἔ.).

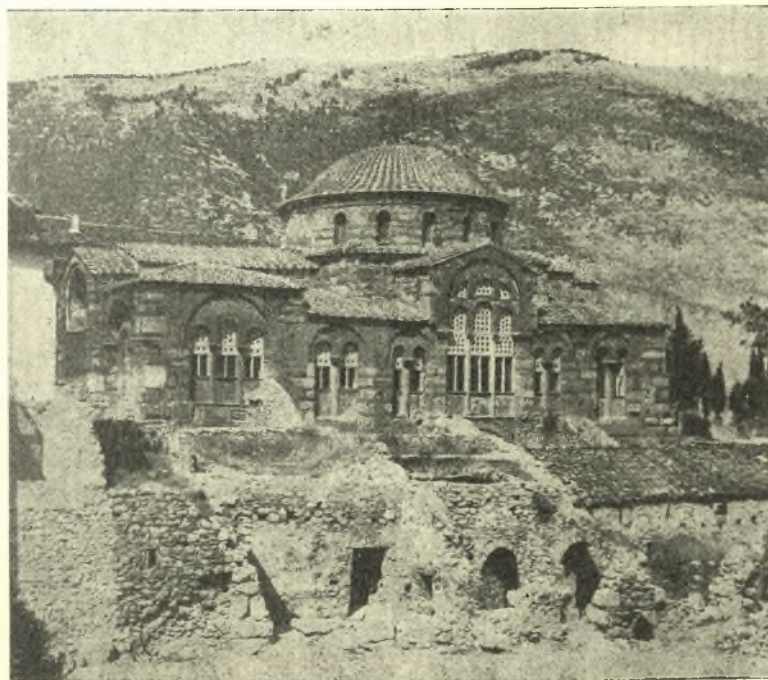
2) *Ἐν τῇ Μονῇ Ὁσίου Δουκᾶ* τῆς Φωκίδος ἐξετελέσθησαν ἐφέτος εἰς εὐρείαν κλίμακα ἐργασίαι ἀναστηλώσεως τοῦ καθολικοῦ καὶ στερεώσεως τῶν καταρρέοντων σπουδαιοτάτων ψηφιδωτῶν αὐτοῦ διὰ τοῦ αὐτοῦ ἐπιθεωρητοῦ ἀρχιτέκτονος Εὐστ. Στίκα τῇ συμπράξει τοῦ καθηγητοῦ Ἄ. Ὁρλάνδου καὶ τοῦ ἐφόρου Βυζ. ἀρχαιοτήτων Μ. Χατζηδάκη. Καὶ πρῶτον μὲν ἐξεφράχθησαν πάντα τὰ παράθυρα τῆς νοτίας, δυτικῆς καὶ βορείου πλευρᾶς τοῦ ναοῦ, τὰ ὅποια εἶχον φραχθῆ διὰ πλινθοδομῆς κατὰ τοὺς χρόνους τῆς Ἐπαναστάσεως τοῦ 21, ὅποτε τὸ καθολικὸν ἐχρησίμωσεν ὡς ἀμυντήριον (εἰκ. 5). Τὰ ἀνοιχθέντα παράθυρα συνεπληρώθησαν συμφώνως πρὸς σωζόμενα μικρὰ τμήματα τινῶν ἐξ αὐτῶν, κάτω μὲν διὰ μαρμαρίων ἀναγλύπτων τεμαχίων ἄνω δὲ διὰ κιονίσκων καὶ διατρήτων, κατακόσμων βυζαντινῶν φεγγιτῶν ἐκ λευκοῦ σιμέντιου σχεδιασθέντων συμφώνως πρὸς τὰ ἀρχαῖα πρότυπα. Αἱ εἰκόνες 5 καὶ 6 παρέχουσιν ἀπόψεις τῆς νοτίας πλευρᾶς τοῦ ναοῦ πρὸ καὶ μετὰ τὰς ἐργασίας ἀναστηλώσεως. Διὰ τῆς κατασκευῆς τῶν νέων ὑαλοστασιῶν τὸ ἐσωτερικὸν τοῦ καθολικοῦ κατέστη πολὺ φωτεινότερον, δύναται δέ τις πλέον νὰ διακρίνη ἀκόπως τὰς κοσμούσας τοὺς τοίχους καὶ τοὺς θόλους τοῦ ἐσωτερικοῦ σπουδαιοτάτας ψηφιδωτὰς παραστάσεις.

Πλὴν δὲ τῆς πρὸς τὰ παράθυρα φροντίδος ἡ προσοχὴ τῆς Ἑταιρείας ἐστράφη καὶ περὶ τὴν στερέωσιν τῶν ψηφιδωτῶν, ἰδίᾳ τῶν τοῦ νόρθηκος, αἵτινα εἶχον ἀπὸ μακροῦ ἀποκολληθῆ καὶ ἐν μέρει κατέρρεον. Οὕτω δι' εἰδικοῦ συνεργεῖου ἐστερεώθη κατ' ἀρχὰς μὲν ἡ ὑπερ τὴν βασίλειον πύλην ψηφιδωτὴ προτομὴ τοῦ Χριστοῦ, ἔπειτα τὰ κατὰ τὴν ἄντυγα τῶν τόξων κοσμήματα καὶ παραστάσεις καὶ τέλος ἡ κατὰ τὸν δυτικὸν τοῖχον σύνθεσις τῶν ἁγίων Κωνσταντίνου καὶ Ἑλένης, ἣτις παρουσίαζε μέγα ρῆγμα (εἰκ. 7), ὕπερ φραχθὲν συνεπληρώθη τελείως, ὡς ἡ εἰκὼν 8 δεικνύει.

3) *Ἐν Βραυρῶνι* παρὰ τὸ Μαρκόπουλον τῆς Ἀττικῆς ἀνελήφθησαν ὑπὸ τῆς Ἑταιρείας στερεωτικαὶ ἐργασίαι εἰς τὴν παλαιοχριστιανικὴν βασι-



Εἰκ. 5. Ἡ Ν. πλευρὰ τοῦ ναοῦ τοῦ Ὁσ. Λουκᾶ πρὸ τοῦ ἀνοίγματος τῶν παραθύρων.



Εἰκ. 6. Ἡ Ν. πλευρὰ τοῦ ναοῦ τοῦ Ὁσ. Λουκᾶ μετὰ τὸ ἀνοίγμα τῶν παραθύρων.

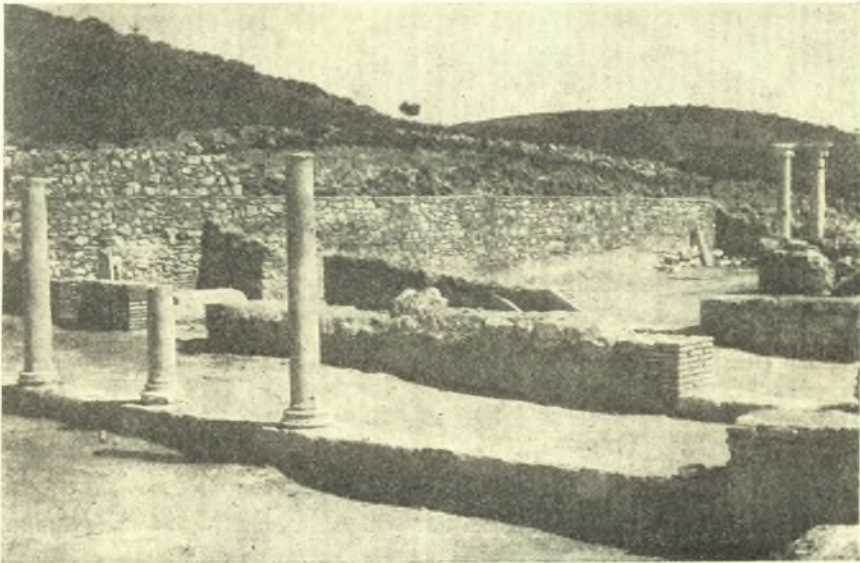


Εἰκ. 7. Ἡ ψηφιδωτὴ παράστασις τῶν Ἁγ. Κωνσταντίνου καὶ Ἑλένης  
πρὸ τῆς ἐπίσκευῆς τοῦ ρηγματος.



Εἰκ. 8. Ἡ ψηφιδωτὴ παράστασις τῶν Ἁγ. Κωνσταντίνου καὶ Ἑλένης  
μετὰ τὴν ἐπίσκευὴν τοῦ ρηγματος.

λικὴν τοῦ 6<sup>ου</sup> μ. Χ. αἰ. διὰ τοῦ αὐτοῦ κ. Στίκα, ὅστις πρὸ τριετίας καὶ τὴν ἀπεκάλυψε. Τῆς βασιλικῆς ταύτης ἀνεστηλώθησαν εἰς τὰς οἰκείας θέσεις δύο μαρμάρيني κίονες τοῦ βορείου στυλοβάτου ἦτοι αἱ βάσεις, οἱ κορμοὶ καὶ τὰ μετ' ἐπιθήματος ἰωνικὰ κιονόκρανα (εἰκ. 9). Ἀνεστηλώθησαν περαιτέρω οἱ πέντε ἐκ τῶν ἕξ μικρῶν κίωνων τοῦ ἐξωνάρθηκος (εἰκ. 9), τῶν ὁποίων αἱ μὲν βάσεις εὐρέθησαν εἰς τὴν παλαιάν των θέσιν, οἱ δὲ κορμοὶ ἐντὸς τῶν χωμάτων κατακεκλιμένοι ἕκαστος πρὸ τῆς οἰκείας βάσεως. Ἰδιαιτέρας προσοχῆς ἔτυχον καὶ οἱ τοῖχοι τοῦ τε κυρίως ναοῦ καὶ τοῦ πρὸς



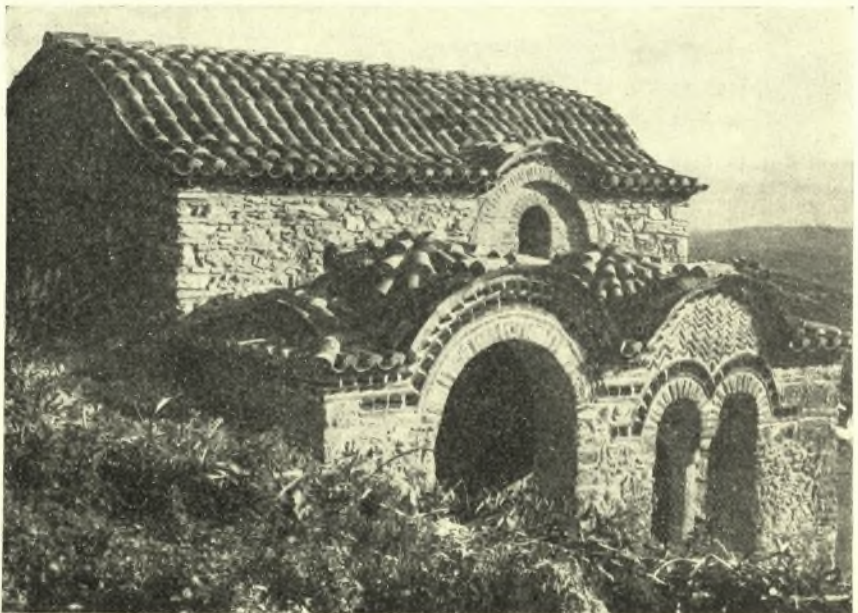
Εἰκ. 9. Ἀποψὶς τῆς βασιλικῆς τῆς Βραυρώνος μετὰ τὴν ἀναστήλωσιν τῶν κίωνων τοῦ ναοῦ καὶ τοῦ νάρθηκος καὶ τὴν στερέωσιν τῶν τοίχων.

νότον προσηρημένου βαπτιστηρίου, οἷτινες ἐσώζοντο ἢ συνεπληρώθησαν εἰς ὕψος φθάνον ἐνιαχοῦ τὰ 3 μ. Οὕτω διὰ τῆς ἀποκαταστάσεως τῶν τοίχων ἀνεδείχθη ἀνάγλυφος ὁ χῶρος τῆς βασιλικῆς, ἥτις δύναται τις νὰ εἴπῃ ὅτι ἀποτελεῖ τὴν καλύτερον μέχρι σήμερον σωζομένην ἐκ τῶν ἀνασκαφεισῶν ὅλης τῆς Ἑλλάδος.

4) *Ἐν Μυστρᾷ* ἐξηκολούθησεν ἡ Ἑταιρεία καὶ ἐφέτος διὰ τοῦ καθηγητοῦ κ. Ἄ. Ὁρλάνδου τὴν ἀναστήλωσιν τῶν μνημείων τῆς σημαντικωτάτης νεκρᾶς πόλεως τῶν Καντακουζηνῶν καὶ τῶν Παλαιολόγων. Οὕτω κατὰ τὸ 1954 συνετελέσθη ἡ ἀναστήλωσις τοῦ ἐν Κάτω Χώρῳ ἡρειπωμένου



Εἰκ. 10. Ὅψεις τοῦ ἠρειπωμένου ναΐσκου τοῦ Ἁγ. Γεωργίου πρὸ τῆς ἀναστηλώσεως.



Εἰκ. 11. Ὅψεις τοῦ ναΐσκου τοῦ Ἁγ. Γεωργίου μετὰ τὴν ἀναστήλωσιν.



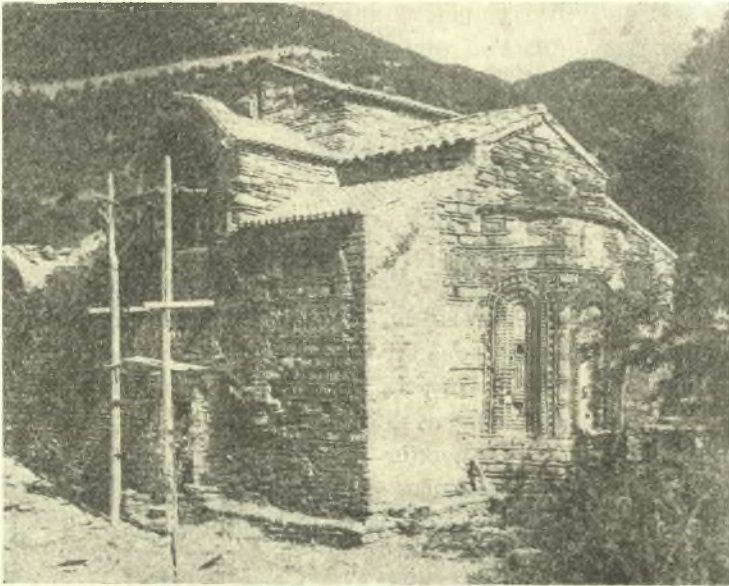
(εἰκ. 10) ναύσκου τοῦ Ἀγ. Γεωργίου, κειμένου ἐπὶ τῆς ὁδοῦ, ἣτις ἄγει ἀπὸ τῆς Μαρμάρας πρὸς τὴν Περίβλεπτον. Τοῦ μονοκλίτου τούτου ναύσκου ἀποκατεστάθη ἡ καλύπτουσα αὐτὸν κυλινδρική μετὰ σφενδονίων (arcs doubleaux) καμάρα, ἣτις ἐφωτίζετο μόνον διὰ δύο ὑψηλὰ κειμένων καὶ διεισδύοντων εἰς τὸν κύλινδρον τῆς καμάρας τοξωτῶν παραθύρων (εἰκ. 11). Ἀνεστηλώθησαν ὡσαύτως καὶ οἱ θόλοι τοῦ κομποῦ νοτίου παρανάρθηκος, ἀπὸ τοῦ ὁποῦ ἐγένετο καὶ ἡ εἴσοδος, ἠνοίχθη δὲ καὶ τὸ δίλοβον πρὸς νότον καὶ τὸ μονόλοβον πρὸς ἀνατολὰς παράθυρον αὐτοῦ. Ἡ εἰκὼν 10 δεικνύει τὴν ὄψιν τοῦ ναύσκου μετὰ τὴν συμπλήρωσιν τῆς κεραμώσεως καὶ τῶν πλουσίων κεραμοπλαστικῶν κοσμημάτων τῆς νοτίας πλευρᾶς.

Πλὴν δὲ τοῦ Ἀγ. Γεωργίου ἤρξατο καὶ ἡ ἀναστήλωσις τοῦ ἐπὶ τοῦ δρόμου, ὅστις ἄγει ἀπὸ τῆς Μαρμάρας εἰς τὴν Μητρόπολιν, εὐρισκομένου, μονοκλίτου ὡσαύτως, ναύσκου τοῦ Ἀγ. Χριστοφόρου, περιέχοντος ἐνδιαφέρουσας τοιχογραφίας τοῦ 14<sup>ου</sup> αἰῶνος, αἵτινες ἐκινδύνευον νὰ καταστραφῶσιν ἐκ τῶν ὀμβρίων ὑδάτων.

5) Ἔργασίαι συντηρήσεως καὶ στερεώσεως ἐγένοντο ὡσαύτως καὶ εἰς τινὰ τῶν βυζαντινῶν μνημείων τοῦ νομοῦ Ἄρτης διὰ τοῦ ἐκτάκτου ἐπιμελητοῦ τῶν ἀρχαιοτήτων κ. Ἡλία Χουλιάρα, κατόπιν ὀδηγιῶν τοῦ καθηγητοῦ κ. Ἄ. Ὁρλάνδου. Οὕτω εἰς τὸν ἐντὸς τῆς πόλεως τῆς Ἄρτης βυζαντινὸν ναὸν τῆς Παρηγορητίσεως ἐγιναν στερεωτικαὶ ἐργασίαι εἰς τοὺς δυτικοὺς τρουλλίσκους τῆς στέγης, ὡς καὶ εἰς τὰ τόξα τῶν παραθύρων, τὸν νάρθηκα καὶ τὸ Β. παρεκκλήσιον. Ἐφράχθη ὡσαύτως δι' ὑαλίνης ὀροφῆς καὶ ὁ κάτωθεν τοῦ κιονοστηρίκτου τρουλλίσκου τῆς προσόψεως χώρος, οὕτω δὲ παρημποδίσθη ἡ εἴσοδος τῶν ὀμβρίων ὑδάτων εἰς τὸ ὑπερφῶν τοῦ νάρθηκος, ἣτις τοσοῦτον εἶχε μέχρι τοῦδε βλάβει τὸ σεβάσιμον μνημεῖον. Ἐκτὸς δὲ τῆς πόλεως Ἄρτης ἐγένοντο εἰς τὸν βυζαντινὸν ναὸν τῆς Παναγίας Βελλᾶς (65 χλμ. ἀπὸ τῆς Ἄρτης) ἐργασίαι καθαρισμοῦ καὶ ἀνασυνθέσεως κατεστραμμένων τμημάτων τοῦ ναοῦ, καθὼς καὶ ἀνασυγκροτήσεως τῆς στέγης (εἰκ. 12).

Ἐπίσης ἐκαθαρίσθησαν καὶ συντηρήθησαν αἱ ἀγιογραφίαι τοῦ βυζαντινοῦ ναοῦ Ἀγ. Δημητρίου τοῦ Κατσούρη, κειμένου πρὸς νότον τῆς πόλεως Ἄρτης, πέραν τῆς ἱστορικῆς γεφύρας. Ἰδιαίτερος ἀξιόλογοι εἶναι αἱ ἐν τῷ διακονικῷ τοῦ ναοῦ τούτου ἀποκαλυφθεῖσαι τοιχογραφίαι τοῦ 12<sup>ου</sup> αἰῶνος, αἱ εἰκονίζουσαι εἰς μὲν τὸν κυλινδρικὸν θόλον τῆς κόγχης τὸν Ἅγιον Ἀχίλλειον, εἰς δὲ τὸ Β. ἡμισυ τῆς πρὸ αὐτῆς καμάρας τὴν Φιλοξενίαν τοῦ Ἄβραάμ εἰς δύο σκηνάς, ἥτοι α) τὸν Ἄβραάμ γονυπετῆ πρὸ τῶν τριῶν ἀγγέλων εἰκονιζομένων ὀρθίω καὶ β) τοὺς τρεῖς ἀγγέλους καθημένους εἰς τὴν τράπεζαν καὶ διακονουμένους ὑπὸ τοῦ Ἄβραάμ. Τέλος εἰς τὸ μεταξὺ τῶν δύο κάτωθεν τόξων διάστημα ἀπεκαλύφθη ἡ εἰκὼν τοῦ Ἀγ. Ἀλφειοῦ.

6) Ἐν Κρήτῃ ἐκτελοῦνται ἀπὸ διείας διὰ τοῦ ἐφόρου κ. Ν. Πλάτωνος, δαπάναις τῆς Ἀρχ. Ἑταιρείας, στερεωτικαὶ καὶ ἀναστηλωτικαὶ ἐργασίαι εἰς τὰ τρία μινωικὰ μέγαρα τῆς Τυλίσου. Διὰ τῶν ἐργασιῶν τούτων ἀποκατεστάθη ἐφέτος σημαντικὸν τμῆμα τῶν οἰκιῶν Α, Β καὶ Γ, τόσον εἰς τὸ ἐξωτερικὸν ὅσον καὶ εἰς τὸ ἐσωτερικὸν αὐτῶν. Εἰς τὴν οἰκίαν Α συνετελέσθη ἡ ἀποκατάστασις τοῦ ἀνατολικοῦ ἐξωτερικοῦ τοίχου τῶν παρὰ τὸ κυρίως μέγαρον δωματίων, συνεπληρώθη ἡ κλιμαξὶ ἐπικοινωνίας τῶν ἀποθηκῶν μὲ τὴν Δ. πτέρυγα (εἰκ. 13) καὶ ὠλοκληρώθη τὸ δάπεδον τῆς



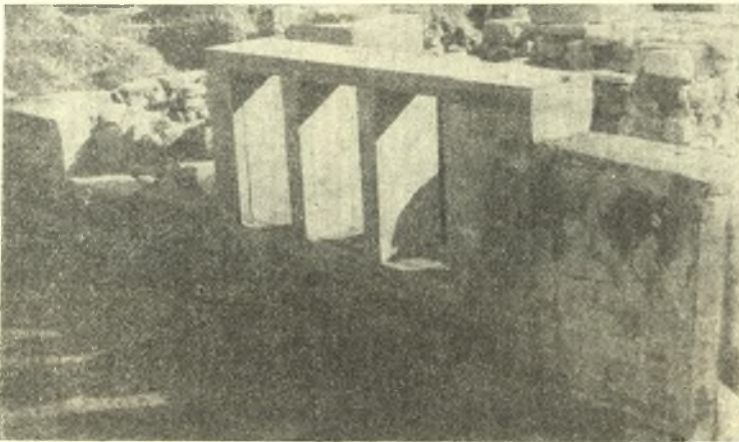
Εἰκ. 12. Ὁ ναὸς τῆς Παναγίας Βελλᾶς παρὰ τὸ Βουργαρέλι κατὰ τὴν διάρκειαν τῶν ἐπισκευῶν.

εἰσόδου. Εἰς τὴν οἰκίαν Β ἀποκατεστάθη τὸ διαχώρισμα τοῦ κυρίως μεγάρου. Τέλος εἰς τὴν οἰκίαν Γ ἀποκατεστάθη ἡ ὁδὸς προσπελάσεως, τὸ δωμάτιον τῆς ἱερᾶς κρύπτης καὶ τὸ πρόσθετον ἐξωτερικὸν δωμάτιον, ἔνθα συνεπληρώθη ἡ κλιμακίς τοῦ κυρίως δωματίου κατοικίας ἤτοι τοῦ πολυθύρου μεγάρου, τοῦ συναφοῦς πρὸς αὐτὸ λουτροῦ, τοῦ τριπλοῦ παραθύρου τοῦ γειτονικοῦ δωματίου (εἰκ. 14) καὶ τοῦ ἀποχωρητηρίου μετὰ τῆς θύρας του, εἰς τὴν ὁποίαν ἐποποιετήθη τὸ ἀνευρεθὲν ὑπέρθυρον. Ἐστερεώθησαν ἐπίσης τὰ πλεῖστα τῶν ἐπιχρισμάτων τῶν τοίχων καὶ ὑπεστηρίχθη τὸ μέγα, μεταγενέστερον κατώφλιον.

Κατὰ τὰς γενομένας εἰς τὰ ἔξωθεν τῶν οἰκιῶν πλακόστρωτα ἐργασίας ἀπεκαλύφθησαν καὶ νέοι ἐκτεταμένοι πλακόστρωτοι χώροι, ἐκτεινόμενοι δυ-



Εἰκ. 13. Ἐποψὶς ἀναστηλωθέντων τμημάτων καὶ κλίμακος τοῦ μινωικοῦ μεγάρου Α τῆς Τυλίσου.



Εἰκ. 14. Ἐποψὶς ἀναστηλωθέντος τριπλοῦ παραθύρου τῆς μινωικῆς οἰκίας Γ τῆς Τυλίσου.

τικῶς καὶ βορείως τῆς πλατείας τοῦ Βωμοῦ, καθὼς καὶ μικρὰ στοὰ παρὰ τὴν αὐτὴν πλατεῖαν.

Αἱ ἐργασίαι αὐταὶ συνετέλεσαν εἰς τὸ νὰ ἀποκτήσῃ ὁ ἀρχαιολογικὸς χῶρος τῆς Τυλίσου νέαν αἴγλην καὶ ἀκριβεστέραν ὄψιν.

8) Προφυλακτικὸν στέγασμα κατεσκευάσθη καὶ ὑπεράνω τοῦ ἄρτι ἀποκαλυφθέντος ἑλληνιστικοῦ τάφου τῶν **Δευκαδίων Ναούσης** πρόκειται δ' ἐφέτος νὰ ἐπιληφθῇ ἡ Ἑταιρεία δι' εἰδικοῦ συντηρητοῦ καὶ τῆς στερεώσεως τῶν ἐν αὐτῷ ἀποκαλυφθεισῶν τοιχογραφιῶν καὶ πλαστικῶν διακοσμῆσεων, περὶ τῶν ὁποίων βλέπε ὅσα ἐγράφησαν ἐν σελ. 178-180 καὶ 184.

9) Ἀναφέρομεν ἐν τέλει ὅτι ἐν Δωδώνῃ ἀνηργέθη παρὰ τὸν χῶρον τῆς ἀνασκαφῆς τὸ εἰς τὴν φωτογραφίαν ἀπεικονιζόμενον ἀρχαιολογικὸν φυλάκιον, χρησιμεῦον συνάμα καὶ ὡς οἰκίσκος διαμονῆς τοῦ ἐνεργοῦντος τῆς ἀνασκαφῆς κατὰ τὸ θέρος.



Εἰκ. 15. Τὸ νεώτιστον ἀρχαιολογικὸν φυλάκιον τῆς Δωδώνης.