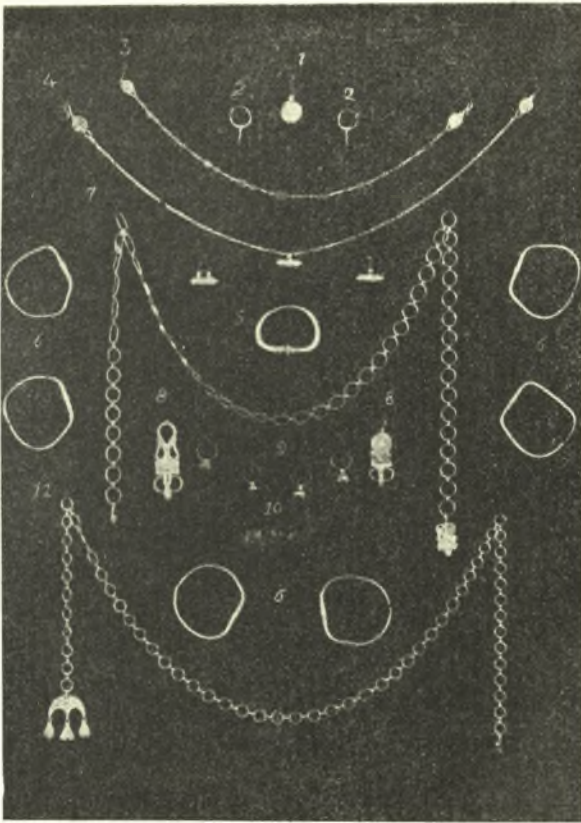


23. ΑΝΑΣΚΑΦΗ ΚΡΑΤΗΓΟΥ ΜΥΤΙΛΗΝΗΣ

Τὸ θέρους τοῦ 1951, εὐρισκόμενος εἰς Σαμοθράκην, ἐπληροφορήθη ὅτι κατὰ τὴν κατασκευὴν τοῦ ἀεροδρομίου Μυτιλήνης εἰς τὴν θέσιν Κρά-

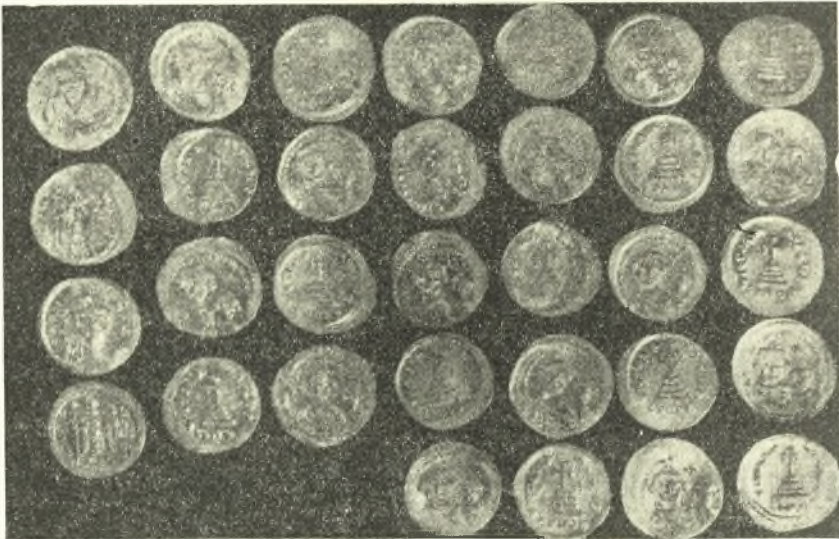


Εἰκ. 1. Χρυσᾶ κοσμήματα ἐκ τοῦ θησαυροῦ Κρατήγου Μυτιλήνης.

τηγος, κειμένην περὶ τὰ ὀκτὼ χιλιόμετρα νοτίως τῆς πόλεως Μυτιλήνης, τὰ μηχανήματα ἐσκαφῆς ἔφεραν εἰς τὴν ἐπιφάνειαν ἓνα θησαυρὸν ἐκ χρυσῶν καὶ ἀργυρῶν πραγμάτων. Ἦσαν δὲ ταῦτα διάφορα χρυσᾶ, χαλκᾶ καὶ ἀργυρᾶ τιμαλφῆ καὶ ἐκκλησιαστικὰ σκεύη, οἷον δακτυλίδια, σχολαρίκια, βραχιόλια, περιδέσφαια, ζῶναι, πόρπαι, φυλακτά (εἰκ. 1), νομίσματα (εἰκ.

2), δισκάρια, λαβίδες—κοχλιάρια, βάσις λύχνου, κανδήλια κ.ἄ. (εἰκ. 3), ἐν μεταλλικῶν δακτυλίδιον μετὰ μονογράμματος, δύο χαλκᾶ νομίσματα (εἰκ. 4), ἅτινα φυλάσσονται ἔκτοτε εἰς τὸ Μουσεῖον Λέσβου.

Μέχρι τῆς στιγμῆς ἐκείνης οὐδεμία ἔνδειξις ὑπῆρχεν ὅτι εἰς τὴν ἀπέραντον αὐτὴν ἔκτασιν, καλλιεργουμένην συνεχῶς καὶ ἀπὸ πολλῶν ἐτῶν, ὑπὸ κηπουρῶν ἰδίως, ἐκρύπτοντο τόσον σημαντικαὶ ἀρχαιότητες. Εἰς ναῖσκος τῆς Ἀγίας Παρασκευῆς, πρὸς τὴν νοτιοδυτικὴν γωνίαν τοῦ ἀεροδρομίου, περιβαλλόμενος ὑπὸ ὀλίγων ἔλαιόδένδρων, ὡς καὶ μερικοὶ ἀγροτικοὶ



Εἰκ. 2. Χρυσᾶ νομίσματα ἐκ τοῦ θησαυροῦ Κρατήγου Μυτιλήνης.

οἰκίσκοι διεσκορπισμένοι ἐντὸς τοῦ χώρου, δὲν ἔκαμνον ἰδιαιτέραν ἐντύπωσιν.

Ὁ ναῖσκος κεῖται εἰς ἀπόστασιν διακοσίων περίπου μέτρων ἐκ τῆς πρὸς ἀνατολὰς θαλάσσης, περὶ τὰ 15' δὲ ἀπὸ τὰς ὑπωρείας τοῦ πρὸς δυσμὰς βουνοῦ Ἀμαλή (ὑψ. 530 μ.). Εἰς ἀπόστασιν ἑξήκοντα μέτρων ἐκ τοῦ ναῖσκου καὶ πρὸς βορρᾶν ἀνεσύρθη μίαν ἑσπέραν ὄβλος μαζὶ ὁ θησαυρός, ἐγένετο δὲ τοῦτο ἀντιληπτὸν κατὰ τὴν στιγμὴν τῆς ἀπορρίψεως τῶν χωμάτων ὑπὸ τοῦ ἐκσκαφέως. Τὰ ὡς ἄνω, διαρπαγέντα κατ' ἀρχὴν ὑπὸ τῶν ἐκπλήκτων ἐργατῶν, διεσώθησαν ἀπὸ βεβαίαν ἀπόκρουσιν, χάρις εἰς τὴν ἄμεσον καὶ δραστηρίαν ἐπέμβασιν τοῦ συνταγματάρχου Γεωργίου Μπεθάνη, Λοικητοῦ Χωροφυλακῆς Λέσβου, ὅστις, μεθ' ὀλοκλήρου τοῦ ἐπιτελείου

του καὶ δυνάμεως χωροφυλάκων, ἐξήτασεν ἐπὶ ἡμέρας τὰ ἀνασκαφέντα γώματα, ἐνήργησε δὲ καὶ ἐξαντλητικὰς ἐρεῦνας εἰς τὰς οἰκίας τῶν ἐργατῶν. Ἀνεξαρτήτως ὅμως τούτου ἐνδέχεται εὐρήματα τινα νὰ ἀπωλέσθησαν διὰ παντός.

Ὡς ἐκ τοῦ σημείου εἰς τὸ ὁποῖον εὐρέθησαν καὶ τῆς προφανοῦς χρή-



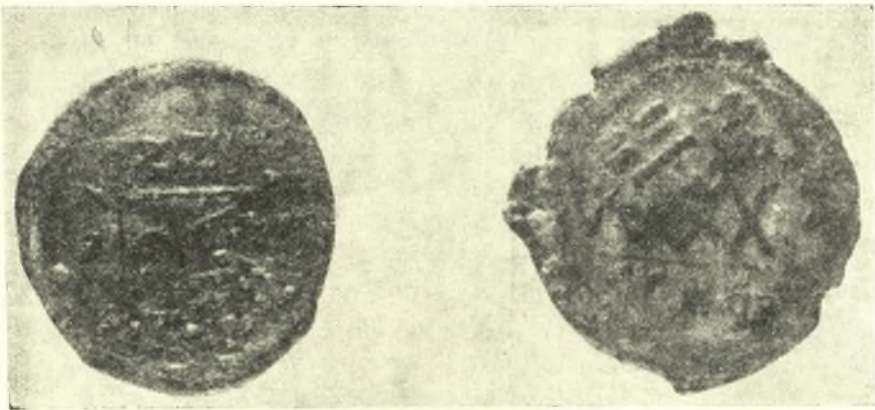
Εἰκ. 3. Ἀργυρὰ σκεύη ἐκ τοῦ θησαυροῦ Κρατήγου Μυτιλήνης.

σεως τούτων (λαβίδες, δισκάκια, κανδήλιον κ. ἄ.) ὑπέθεσα εὐθὺς ἐξ ἀρχῆς ὅτι ταῦτα πρέπει νὰ ἔχωσι σχέσιν πρὸς τὸν ἐγγὺς ναῖσκον τῆς Ἁγίας Παρασκευῆς, ὡς καὶ τὴν εἰς ἀπόστασιν δύο περίπου χιλιομέτρων πρὸς Β. κειμένην παλαιοχριστιανικὴν βασιλικὴν τῶν Ἀργύλων (Λ. ΕΥΑΓΓΕΛΙΑΔΗΣ, ΛΔ 13, 1930-31, σελ. 3).

Ὁ ναῖσκος τῆς Ἁγίας Παρασκευῆς ἦτο λίαν προχέϊρος ἐκτισμένος,

ἀλλὰ τὰ διάφορα ἀρχιτεκτονικὰ μέλη, ἅτινα ὑπῆρχον ἐντὸς τῶν τοίχων, ὡς καὶ ἡ ἑλκυστικὴ ἰδέα ὅτι πιθανὸν νὰ εὐρεθῶσι θεμέλια ἐνὸς κτηρίου χριστιανικοῦ ἢ καὶ προχριστιανικοῦ, ὥθησαν εἰς τὴν ἀπόφασιν τῆς ἀνασκαφῆς τοῦ χώρου, δεδομένου μάλιστα ὅτι ὁ χώρος οὗτος εὐρίσκετο ἐντὸς τοῦ διαδρόμου τοῦ ἀεροδρομίου καὶ συνεπῶς οὕτως ἢ ἄλλως θὰ ἐκαλύπτετο ὀριστικῶς ἢ ἔκτασις αὕτη¹.

Ἡ ἀνασκαφὴ διήρκεσεν ἐπὶ ἓνα περίπου μῆνα, δεδομένου ὅτι ὁ καιρὸς ἦτο βροχερὸς καὶ ἡ ἐργασία ἐγένετο ἐκ διαλειμμάτων. Κατ' ἀρχὰς ἀνέσκαψα ἐξερευνητικῶς τὸν χώρον ἐνθα εἶχον εὐρεθῆ τὰ διάφορα τιμαλφῆ,



1

2

Εἰκ. 4. Χαλκᾶ νομίσματα ἐκ τοῦ θησαυροῦ Κρατήγου Μυτιλήνης.

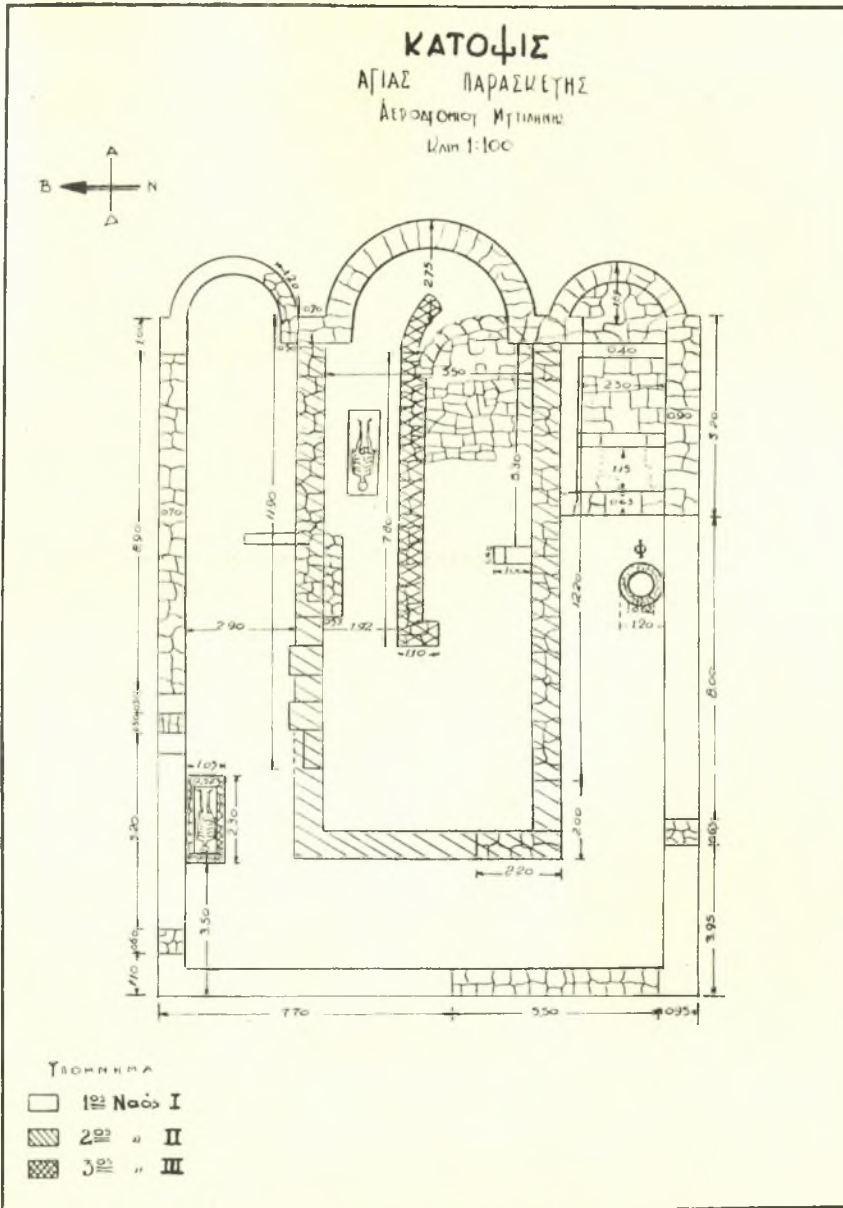
ἀλλ' οὐδὲν προέκυψεν ἐκ αὐτῆς. Τὰ εὐρήματα ἦσαν προφανῶς συγκεντρωμένα ἅπαντα εἰς ἓν σημεῖον καὶ εἰς βάθος 0.60 μ. ἀπὸ τῆς ἐπιφανείας τοῦ ἐδάφους, ἐκ τῆς συμπίεσεως δὲ τοῦ ἐκσκαφέως μερικὰ ἐκ τούτων πα-

¹ Ἐνταῦθα δεόν νὰ τονίσω ὅτι ὁ φίλος νομομηχανικὸς Λέσβου κ. Φίλιας ἐπέδειξε μεγάλην κατανόησιν καὶ ἐνδιεφέρθη ἰδιαιτέρως διὰ τὴν εὐχερῆ καὶ ἀνενόχλητον ἐξερεύνησιν τοῦ χώρου.

Ἐὐχαριστίας ὀφείλω εἰς τὸν Σεβασμιώτατον Μητροπολίτην Μυτιλήνης Κύριον Ἰάκωβον, ὅστις ἐξ ἀρχῆς πολὺ ἐνδιεφέρθη καὶ συνέβαλεν ἠθικῶς καὶ ὕλικῶς εἰς τὴν ἐναρξιν τῆς ἀνασκαφῆς, πολλακίς δὲ ἐπεσκέφθη τὸν χώρον καὶ παρηκολούθησε τὰς προκαταρκτικὰς ἐργασίας.

Ἡ Ἀρχαιολογικὴ Ἑταιρεία διέθεσεν ἅπασαν τὴν ἀπαιτηθεῖσαν δαπάνην διὰ τὴν περαιτέρω ἐξερεύνησιν καὶ ἀνασκαφὴν, ἐκφράζω δὲ ἐνταῦθα τὰς ἐνθέτους εὐχαριστίας πρὸς τὸ Διοικητικὸν Συμβούλιον τῆς Ἑταιρείας καὶ ἰδίᾳ τοὺς καθηγητὰς κυρίους Ὁρλάνδον καὶ Ρωμαῖον, οἵτινες εὐμένεστατα ἀπεδέχθησαν τὴν αἴτησιν ἡμῶν.

ομορφώθησαν καὶ ἄλλα ἄλλως ἐβλάβησαν, πρὸς δὲ καὶ μικρὰ τινα τμή-

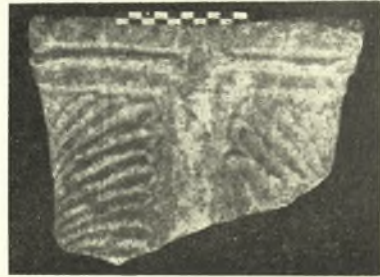


Εἰς. 5. Κάτοψις τοῦ ἀνασκαφέντος ναοῦ.

ματα ἐκ τῶν ἀργυρῶν σκευῶν ἀπεκόπησαν, μὴ ἀνευρεθέντα καὶ ἀπολεσθέντα συνεπῶς ὀριστικῶς. Δεδομένου δὲ ὅτι, κατὰ τὴν ὁμολογίαν τῶν ἐργατῶν, τὰ εὐρήματα ἀνεσύρθησαν διὰ μιᾶς ἅπαντα, ὑποθέτω ὅτι ταῦτα



Εἰκ. 6. Βάσις κιονίσκου.



Εἰκ. 7. Τμήμα διαχωριστικοῦ κιονίσκου παραθύρου.

εἶχον ἀποκρυβῆ ἔκει ὑπὸ τινος κληρικοῦ ἢ ἄλλου προσώπου εἰς ὄρας πειρατικῆς ἐπιδρομῆς πρὸς φύλαξιν.



Εἰκ. 8. Διαχωριστικὸς κιονίσκος παραθύρου.



Εἰκ. 9. Τεμάχια ἐκ παλαιοχριστιανικῶν θωρακίων.

Ἐν συνεχείᾳ κατηδαφίσθη προσεκτικώτατα ὁ ναῖσκος (διαστ. 7.80 × 5.50 μ. εἰκ. 5, III) καὶ περισυνελέγησαν ἅπαντα τὰ εἰς τοὺς τοίχους ἐκτισμένα ἀρχιτεκτονικὰ μέλη παλαιοχριστιανικοῦ (εἰκ. 6-9) (βλ. κατωτ.

σ. 329 κατάλ. εὐρημ. ἀρ. 6, 8, 9) καὶ προχριστιανικοῦ κτηρίου (βλ. κατωτ. σ. 329 κατάλ. εὐρημ. ἀρ. 13, 14). Οὕτω ἐξεκαθαρίσθη ὅλος ὁ χῶρος καὶ κάτωθεν τοῦ ναΐσκου (εἰκ. 10) ἀπεκαλύφθη ἕτερος μεγαλυτέρων διαστάσεων (11.90 × 7, εἰκ. 5, ι). Χαρακτηριστικὸν δὲ ἦτο ἐνταῦθα ὅτι μέρος τοῦ ἱεροῦ ἦτο ἐστρωμένον διὰ μαρμαρίνων πλακῶν διαφόρων διαστάσεων (19 × 19 × 03 κ.ἄ.) προσηρμοσμένων ἐπὶ τοῦ ἐδάφους διὰ κορασανίου. Ἀμφότεροι οἱ ναΐσκοι ἦσαν μονόκλιτοι (εἰκ. 5, ι καὶ ιι)¹ μετὰ ἡμικυκλικῆς ἀψίδος.

Ἡ ἔρεινα ἐξηκολούθησε πρὸς ἀνατολάς, νότον καὶ δυσμάς, οὕτω



Εἰκ. 10. Ὁ νεώτερος ναΐσκος (δάπεδον) ἐκ δυσμῶν.

δὲ ἀπεκαλύφθη ὁ μεγαλύτερος καὶ ἀρχαιότερος ναός (εἰκ. 5, ι), διαστάσεων 20 × 14 μ., τρίκλιτος μετὰ τριῶν ἡμικυκλικῶν ἀψίδων, ἐκ προχείρου ὑλικοῦ (εἰκ. 11). Τὰ θεμέλια ἦσαν ἐκτισμένα διὰ κοινῶν λίθων, εἰς μερικὰ σημεῖα ἀνευ καὶ εἰς ἄλλα μετ' ἀσβέστου, πρᾶγμα τὸ ὁποῖον οὐδόλως ἦτο ἐνθαυρντικόν. Ὁ σαφὴς ὅμως διαχωρισμὸς εἰς τρία κλίτη ἀφ' ἑνὸς καὶ ἀφ' ἑτέρου ἢ ἀνεύρεσις ἀρχιτεκτονικῶν μελῶν προχριστιανικοῦ κτίσματος εἰς τὸ πρὸς βορρᾶν θεμέλιον (εἰκ. 5) ἔδιδον ἐλπίδας τινὰς ἀνευρέσεως καὶ νέων ἐνδιαφερόντων πραγμάτων, δεδομένου μάλιστα ὅτι εὐθὺς ἀμέσως ἐνεθυμῆθη τὸν ἀναφερόμενον ὑπὸ τοῦ ΘΟΥΚΥΔΙΔΟΥ (III, 3) ναὸν τοῦ Μολόντος Ἀπόλλωνος, ἔνθα ἐτελοῦντο ἑορταὶ ὑπὸ τῶν Μυτιληναίων πρὸς τιμὴν τοῦ Θεοῦ.

¹ Εἰς τὸν φ. μηχανικὸν κ. Σπ. Ρήγαν ἐκφράζω θερμὰς εὐχαριστίας διὰ τὴν συμπλήρωσιν τοῦ ὑπὸ τοῦ μακαρίτου ἀρχιτέκτονος Βόρ. Φεδέρωφ συνταχθέντος σχεδίου.

Εἰς τὸ μεσαῖον κλίτος καὶ πρὸς Β. ἀνευρέθη τάφος ἕξ ἔρουθρωπῶν ὀρθογωνίων λίθων (1.90 μῆκ., 0.35 πλ., 0.30 βάθ.), ἄνευ κτερισμάτων, περιέκλειε δὲ τὸν σκελετὸν ἑνὸς ἠλικιωμένου. Πρὸς Δ. τούτου καὶ εἰς ἀπόστασιν μέτρου περίπου, εὐρέθη ἕτερος τάφος ἐκ προχείρου ὕλικου, περιεῖχε δὲ ὁμοίως σκελετὸν μεσήλικος ἄνευ κτερισμάτων. Οἱ λίθοι ἦσαν τοποθετημένοι ἀπ' εὐθείας ἐπὶ τοῦ εἰδάφους καὶ ἄνευ συνδετικῆς ὕλης, ὡσαύτως δὲ καὶ οἱ λίθοι οἱ χρησιμοποιηθέντες διὰ καλύμματα. Οἱ τάφοι ἦσαν προσανατολισμένοι καὶ ἐντελῶς παράλληλοι πρὸς τὸν ἄξονα τοῦ κτηρίου, προφανῶς δὲ ἀνήκουσιν εἰς πρόσωπα στενὴν σχέσιν ἔχοντα πρὸς τὸν ναόν.



Εἰκ. 11. Γενικὴ ἄποψις τοῦ ναοῦ (εἰκ. 5, I) ἐκ δυσμῶν.

Εἰς τὸ βόρειον κλίτος ἀνευρέθησαν: μικρὰ ὑαλίνη δακρυδόχος, ἐν ἄτεχνον μεταλλικὸν πόδι — ἀφιέρωμα νεωτέρων χρόνων —, ὡς καὶ τεμάχια 0.09 μ. πλάτους καὶ συνολικοῦ μήκους 1.35 μ. πλαισίου ἐκ μαρμάρου κυκλικῆς τραπέζης¹.

Ἐξ ἄλλου ἐντὸς τοῦ νοτίου κλίτους καὶ πρὸς ἀνατολὰς ἀπεκαλύφθη μία τετράγωνος δεξαμενὴ (βαπτιστήριον;)· διαστάσ. 2.30 × 2 μ. καὶ σφζόμενον ὕψος πρὸς τὴν ἀνατολικὴν πλευρὰν 0.85 μ. Αὕτη εὐρίσκειται περὶ τὰ 0.50 μ. χαμηλότερον τοῦ δαπέδου τοῦ ναοῦ καὶ περιβάλλεται ὑπὸ τοίχων ἀσβεστοκίστων μεγάλου πάχους ἐκ τῶν δύο πλευρῶν, πλὴν τῆς βορείου καὶ δυτικῆς. Εἰς τὴν δυτικὴν σῶζεται τοίχος ἐκ κοινῶν λίθων καὶ

¹ Δ. ΟΡΛΑΝΔΟΣ, Μοναστηριακὴ ἀρχιτεκτονική, 1927, σελ. 24 κ. ἑ.

εἰς τὴν βᾶσιν τοῦ πηλοσωλῆν (μῆκ. 0.35, διάμ. 0.17 καὶ πάχος τοιχωμάτων 0.08 μ.), σχετιζόμενος προφανῶς πρὸς ἕτερον καὶ πρὸς δυσμᾶς κείμενον μικρότερον (1.15 × 2 μ.) τετράγωνον χώρισμα.

Ἐσωτερικῶς ἡ δεξαμενὴ ἦτο ἐπενδεδυμένη διὰ πλακῶν ἐκ Φωκαίας (φωκιανῆς πέτρες) προσηρμοσμένων διὰ κορασανίου, ἐνῶ τὸ δάπεδον ἦτο ἐστρωμένον διὰ πηλίνων πλακῶν (διαστ. 38 × 38 μ.) ἀρίστης ὀπτήσεως (εἰκ. 12). Εἰς ἀγωγὸς πῆλινος τέλος ἦτο ἐντειχισμένος εἰς τὴν βᾶσιν τῆς ἀνατολικῆς πλευρᾶς διὰ τὴν ἀποχέτευσιν τοῦ ὕδατος.

Ἐνταῦθα εὐρέθη καὶ ἐν χαλκοῦν νόμισμα τῆς ἐποχῆς τοῦ Ἰουστινιανοῦ, ὡς καὶ ἐν ὄστρακον, ἀγνώστου προορισμοῦ, διάτρητον πρὸ τῆς



Εἰκ. 12. Δεξαμενὴ (βαπτιστήριον;) ἐντὸς τοῦ νοτίου κλίτους.

ὀπτήσεως (εἰκ. 13). Τὸ ὄστρακον τοῦτο εἶναι τμῆμα λαιμοῦ μετὰ χεῖλους ἀγγείου (διάμ. ἀγγείου 0.12 μ.). Φέρει ἐννέα ὀπᾶς¹, ἐξ ὧν δύο μόλις διακρίνονται. Ὁ πηλὸς εἶναι ἐρυθρωπὸς καὶ οὐδὲν ἴχνος χρώματος φέρει, ἀνάγεται δὲ εἰς τὸ τέλος τῆς Ἑλληνιστικῆς ἐποχῆς ἢ τὴν Ρωμαϊκὴν.

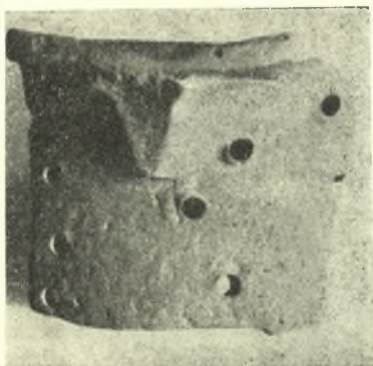
Εἰς τὴν νοτιοδυτικὴν γωνίαν, ἐσωτερικῶς τοῦ ναοῦ, εὐρέθησαν τεμάχια πηλίνου λύχνου, δύο πῆλιναι κεφαλαί (εἰκ. 14) καὶ διάφορα ὄστρακα ἑλληνιστικὰ κυρίως καὶ ρωμαϊκά. Ἐκτὸς τοῦ ναοῦ καὶ δυτικῶς εὐρέθη βᾶθρον μετὰ συμφυοῦς βάσεως κιονίσκου (εἰκ. 6)² ἀγνώστου προορισμοῦ (βλ. κατωτ. σ. 329 κατὰλ. εὐρημ. ἀρ. 6).

¹ Отчет, Compte - Rendu de la Comm. archéol. de Russie, Μόσχα 1893, σελ. 30, εἰκ. 15 καὶ 1900, σελ. 55, εἰκ. 150. - Acta Archaeologiae Hungaricae, 1952, πίν. XXVI, 13.

² Α. ΟΡΑΝΑΟΣ. Ἡ ξυλόστεγος παλαιοχριστιανικὴ βασιλική, Ἀθήναι 1954, σελ. 526, εἰκ. 490.

Ἐξηκολούθησεν ὁ καθαρισμὸς τῶν θεμελίων ἐσωτερικῶς καὶ ἐξωτερικῶς ἐκ τῶν χωμάτων, πρὸς ἐξερεύνησιν τοῦ ἐδάφους εἰς μεγαλύτερον βάθος καὶ περισυνελέγησαν διάφορα ὄστρακα ἀγγείων, ὧν τὰ παλαιότερα εἶναι τοῦ 4ου π. Χ. αἰ. Κατὰ τὴν διάρκειαν τῆς ἐργασίας ταύτης ἀπεκαλύφθη, πρὸς τὴν βορειοδυτικὴν γωνίαν καὶ ἐντὸς τοῦ βορείου κλίτους, τάφος μεσήλικος ἀνευ κτερισμάτων (μῆκ. 1.90, 0.44 πλάτος καὶ 0.47 ὡς καὶ 0.38 βάθος σωζόμενον). Οὗτος ἦτο ἐκτισμένος διὰ κοινῶν λίθων μετ' ἀσβέστου καὶ ἐπικεχρισμένος ἐσωτερικῶς διὰ κορασανίου.

Ἀκόμη εἰς τὸ πρὸς δυσμὰς τμήμα τοῦ νότιου κλίτους καὶ ἐφαπτομένως πρὸς τὸν νότιον τοῖχον ἀπεκαλύφθη φρεάτιον (εἰκ. 5, Φ) μικροῦ βιά-



Εἰκ. 13. Διάτρητον ὄστρακον.



Εἰκ. 14. Κεφαλή πηλίνου εἰδωλίου.

θους (διάμ. 0.62 μ.), ὅμοιον πρὸς τὰ κοινῶς ἐν Λέσβῳ λεγόμενα «ταγαρέλια» καὶ πρὸς διανομὴν τοῦ ὕδατος χρησιμοποιούμενα σήμερον. Τὸ φρεάτιον τοῦτο ἦτο ἐκτισμένον διὰ κοινῶν λίθων, κατασκευασθὲν δὲ εἰς νεωτέρους χρόνους ἐχρησιμοποιεῖτο διὰ τὴν διανομὴν ὕδατος, προερχομένου ἐκ τινος, πρὸς δυσμὰς καὶ ἐκτὸς τοῦ ναοῦ κειμένης, πηγῆς, ἧς διὰ πηλοσωλήνων μεταφέρετο διὰ μέσου τοῦ φρεατίου πρὸς νότον καὶ εἰς ὀλίγων μέτρων ἀπόστασιν ἐκ τοῦ ναοῦ εὕρισκομένην στέρναν καταχωσθεῖσαν παλαιότερον, ὡς λέγουσιν οἱ περιοικοί.

Ἐκ τῆς μέχρι τοῦδε ἐρεύνης προκύπτει ὅτι τρεῖς ναοὶ διαφόρων ἐποχῶν καὶ διαστάσεων ἐκτίσθησαν, ἐξ ὧν ὁ πρῶτος καὶ μεγαλύτερος ἦτο τρίκλιτος μετ' ἀψίδων ἡμικυκλικῶν ἐκ προχείρου ὕλικου καὶ πολλῶν ἀρχιτεκτονικῶν μελῶν μαρμαρίνων ἐξ ἀρχαιότερων κτηρίων χριστιανικῶν καὶ προχριστιανικῶν. Ὁ τύπος οὗτος ἐχρησιμοποιήθη ἐπὶ πολλοὺς αἰῶνας¹

¹ Ἀ ΟΡΛΑΝΔΟΣ ἐν ΑΒΜΕ τ. Α' (1935) σελ. 100 εἰκ. 1, σελ. 123 εἰκ. 2, σελ.

καὶ συνεπῶς, ἑλλείπει ἄλλον μαρτυριῶν, δὲν δυνάμεθα νὰ προσδιορίσωμεν μετὰ βεβαιότητος τὴν χρονολογίαν του. Μεγάλην ὁμοιότητα παρουσιάζει πρὸς τὸν ναὸν τῆς Παναγίας Ἀφέντριας Καρπασίας Κύπρου¹, ὡς πρὸς τὴν ἀρχικὴν μορφήν καὶ τὰς ἐν συνεχείᾳ μετατροπὰς.

Ὡς πρὸς τὸ ἀρχιτεκτονικὸν ὕλικόν, τὸ προερχόμενον ἐκ παλαιότερου χριστιανικοῦ κτηρίου, εὐλόγως θὰ ὑπέθετέ τις ὅτι δυνατὸν νὰ προέρχεται ἐκ τῆς ἑγγὺς βασιλικῆς τῶν Ἀργάων (σελ. 319) πλὴν ὅμως δὲν ὑπάρχει ὁμοιότης καὶ συνεπῶς δέον νὰ ἀναζητηθῇ ἄλλος ναὸς τῆς ἐποχῆς ἐκείνης εἰς τὴν περιοχὴν ταύτην.

Ὡς πρὸς τὸ ἐκ προχριστιανικῶν κτηρίων τέλος ὕλικόν δυνάμεθα νὰ εἴπωμεν ὅτι πιθανὸν τοῦτο νὰ προέρχεται ἐκ τοῦ ναοῦ τοῦ Μαλόεντος² Ἀπόλλωνος, τὸν ὁποῖον ἀναφέρει ὁ Θουκυδίδης. Ἐπὶ τοῦ ἑγγὺς βουνοῦ Ἀμαλῆ δεικνύονται ἐρείπια πλησίον τῆς «Παναγίας Ἀμαλῆς» πολὺ δὲ πιθανὸν ἔνταῦθα νὰ ἦτο ὁ περιφημὸς οὗτος ναὸς, δεσπόζων ὀλοκλήρου τῆς περιοχῆς καὶ ἐξ οὗ, κατὰ παραφθοράν, τὸ σημερινὸν ὄνομα Ἀμαλῆ³.

ΕΥΡΗΜΑΤΑ

Παραθέτομεν ἔνταῦθα κατάλογον τῶν εὕρημάτων, λεπτομερῆς τῶν ὁποίων περιγραφή θέλει γίνεαι κατὰ τὴν τελικὴν δημοσίευσιν εἰς τὴν Ἀρχαιολογικὴν Ἐφημερίδα.

1) Χρυσὰ κοσμήματα (εἰκ. 1): ἐν φυλακτόν — κόσμημα μετὰ σταυροῦ ἀναγλύφου (1). Δύο σκολαρίκια μετὰ κυανοπρασίνων λίθων (2). Ἐν περιδέρειον μετὰ κυανοπρασίνων λίθων (3). Ἐν περιδέρειον μετ' ὀρθογωνίων κρῖκων καὶ κυλινδρικοῦ φυλακτοῦ (4). Ἐν βραχιόλιον μετὰ μονογραμμάτων (5). Ἐξ βραχιόλια (6). Μία ζώνη συμπιεσθεῖσα κατὰ τὸ ἕτερον ἄκρον (7). Δύο πόρπαι (8). Τέσσαρα δακτυλίδια (9) τοῦ ἑνὸς εὐρέθιη καὶ ὁ κυανοπράσινος λίθος. Τέσσαρα μικρὰ τεμάχια (10) κυανοπρασίνου λίθου. Μία ζώνη εἰς ἀρίστην κατὰστασιν (11). Καθαρότης χρυσοῦ 24 κερατίων.

2) Χρυσὰ νομίσματα (εἰκ. 2)⁴: τέσσαρα (1, 2, 3, 4) τοῦ Φωκᾶ (602 — 610 μ. Χ.), εἴκοσιν ὀκτῶ τοῦ Ἡρακλείου (613 — 630 μ. Χ.).

146 εἰκ. 7, σελ. 163 εἰκ. 2. τ. Β' (1936) σελ. 52 εἰκ. 5.

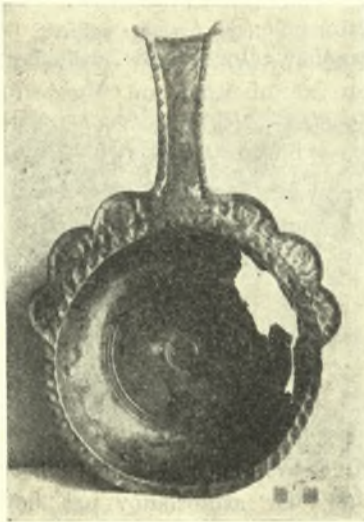
¹ Γ. ΣΩΤΗΡΙΟΥ, Μνημεῖα τῆς Κύπρου, Ἀθήναι 1935, σελ. 6, 7 εἰκ. 4.

² *Μαλόεις, Θέρμος, Ναπαῖος*. Ἐπίθετα τοῦ Ἀπόλλωνος ἐν Λέσβῳ, ἔνθα ἐτύγχανεν ἐξαιρετικῆς λατρείας. Εἰς τὴν Μυτιλήνην ἐτελεῖτο κατ' ἔτος πάνδημος ἑορτή, ἕξω τῆς πόλεως, πρὸς τιμὴν τοῦ Ἀπόλλωνος, θεοῦ τῶν προβάτων.

³ Ἀνασκαφικὴ ἔρευνα ἐπὶ τοῦ παρακειμένου βουνοῦ Ἀμαλῆ καὶ ἐπὶ εὕρισκομένων ἐκεῖ ἐρειπίων κτηρίου, θὰ ἔλυνε ἴσως τὸ πρόβλημα τῆς θέσεως τοῦ ἀρχαίου ναοῦ R. KOLDEWEY, *Die antiken Baureste der Insel Lesbos*, Berlin 1890, σ. 41.

⁴ Catalogue of the Imperial Byzantine Coins in the British Museum, τ. I, London 1908.

3) Ἀργυρᾶ σκεύη (εἰκ. 3)¹: ὀκτὼ κοχλιάρια (1). Ἐν ἀγγεῖον σχήματος προχόης (2). Μία βάσις λύχνου (3). Δύο δισκάκια μετὰ σταυροῦ niello (4). Δύο δίσκοι μετὰ σταυροῦ niello (5, 6). Μία σφραγὶς χαλκῆ μετὰ μονογράμματος (7), ἐπὶ τῆς βάσεως δὲ τῆς λαβῆς ὁμοίως μονόγραμμα καὶ ἀετὸς μετ' ἀναπεπταμένων πτερύγων. Ἐν κανδήλιον (8). Ἐν σκεῦος μετὰ λαβῆς, ἄνευ διακοσμῆσεως (9). Ἐν σκεῦος μετὰ λαβῆς, διακοσμημένον (10). Τὸ σκεῦος τοῦτο (εἰκ. 15) διαμ. 0.165 μ., μήκους μετὰ τῆς λαβῆς 0.313 μ., ὕψ. 0.073 μ., φέρει ἐσωτερικῶς δύο ὁμοκέντρους κύκλους εἰς τὸ κέντρον τοῦ πυθμῆνος καὶ τρεῖς εἰς τὸ ἄκρον, ἐπὶ τῶν προεξεχόντων δὲ χειλέων σπειρομαϊάνδρον.



Εἰκ. 15. Ἀργυροῦν σκεῦος διακοσμημένον.

Εἰς τὸ ἄνω ἥμισυ καὶ πρὸς τὴν λαβὴν, δύο ὀκτάφυλλοι ρόδακες, δύο ἐσχηματοποιημένα πρόσωπα γυναικῶν ἀριστερά, δύο ἀνδρῶν δεξιὰ. Μεταξὺ τούτων καὶ εἰς τὴν βᾶσιν τῆς λαβῆς ἀνδρική κεφαλὴ ξοανοειδῆς, ἄνωθεν τῆς ὁποίας τετραγώνος βωμός, ἐπὶ τοῦ ὁποίου πάλιν ἵσταται γυνὴ γυμνὴ (τὸ ἔνδυμα πίπτει ἀπὸ τοῦ δεξιοῦ μηροῦ καὶ κάτω) κρατοῦσα ἄνθος ἐπιχαρίτως διὰ τῆς δεξιᾶς καὶ διὰ τῆς ἀριστερᾶς δυσδιὰκριτόν τι πρᾶγμα (πιθανὸν ἥμισυ στεφάνου).

Ἐξωτερικῶς δακτυλιοειδῆς βᾶσις, διαμ. 0.107 μ. ὕψ. 0.01 μ. πάχ. 0.002 μ., φέρει πέντε σφραγίδας (πεντασφραγιστον). Ἐκ τῆς κοιλίας τοῦ σκεύους ἔλλειπει μέγα τεμάχιον, ἀπολεσθὲν κατὰ τὴν ἐκσκαρῆν.

4) Χαλκᾶ νομίσματα ἐφθαρμένα (εἰκ. 4): Ἰουστίνου καὶ Σοφίας (1) 565 - 6 μ. Χ., Φωκᾶ (?) 602 - 610 μ. Χ.

5) Βᾶσις περιρραντηρίου ὕψ. 0.78 μ., διάμ. κάτω 0.42 μ., ἄνω 0.27 μ. Μάριμρον κυανόφαιον.

¹ LEONID MAZULEWITSCH, Byzantinische Antike Studien auf Grund der Silbergefäße der Ermitage, Berlin und Leipzig 1929. - L'Art Byzantin chez es Slaves, Paris 1932, M. I. MACULEVIC, Argenterie Byzantine en Russie (Sludka). - DALTON, Byz. Art and Archaeology, Oxford 1911.

6) Βάθρον¹ κιονίσκου (διαστ. 0.29 × 0.29 × 0.29) (εἰκ. 6). Ἐπὶ τῆς μιᾶς πλευρᾶς φέρει ἔγκοπὴν πρὸς ἔνθεσιν θωρακίου. Μάρμαρον λευκόν.

7) Τρία ἀρχιτεκτονικὰ μέλη : α) τμήμα πολυγωνικῆς βάσεως (μῆκ. 0.26, πλ. 0.24 ὕψ. 0.20). Φέρει ἔγκοπὴν πρὸς σύνδεσιν. Μάρμαρον λευκόφαιον. β) Βάσις κιονίσκου (ὕψ. 0.30, πλ. 0.30, πάχ. 0.30). Φέρει ἔγκοπὴν πρὸς στήριξιν θωρακίου. Μάρμαρον λευκόφαιον. γ) Τμήμα πολυγωνικῆς βάσεως (μῆκ. 0.42, πλ. 0.23, ὕψ. 0.18). Φέρει ἔγκοπὴν πρὸς σύνδεσιν. Μάρμαρον λευκόφαιον.

8) Τμήμα διαχωριστικοῦ κιονίσκου διλόβου παραθύρου (εἰκ. 7) (μῆκ. 0.29, ὕψ. 0.18, πάχ. 0.11). Μάρμαρον κυανόφαιον.

9) Διαχωριστικὸς κιονίσκος (εἰκ. 8) (ὕψ. σωζόμενον 0.84, πλάτ. 0.45 στενούμενον πρὸς τὰ ἄνω). Μάρμαρον κυανόφαιον.

10) Ἐπίθημα κιονίσκου ἀποκεκρουμένον (μῆκ. σωζόμενον 0.58, πλάτ. 0.17 – 0.25, ὕψ. 0.22). Εἰς τὰς στενὰς πλευρὰς φέρει σταυρόν, ἐξ ὧν ὁ καλύτερον σωζόμενος εἰς τὴν εἰκόνα (ὕψ. 0.19, πλ. 0.10). Μάρμαρον κυανόφαιον.

11) Τεμάχια ἐκ παλαιοχριστιανικῶν θωρακίων (εἰκ. 9). Μάρμαρον λευκὸν καὶ κυανόφαιον.

12) Πλευρὰ θρόνου (ὕψ. σωζόμενον 0.76, πλάτ. 0.41, πάχ. 0.08). Κάτω ἀριστερὰ πρὸς λέοντος. Μάρμαρον κυανόφαιον.

13) Λωρικὸν κιονόκρανον ἀποκεκρουμένον (μῆκ. σωζόμενον 0.61, ὕψ. 0.23). Φέρει 21 ραβδώσεις, τρεῖς δακτυλίους εἰς τὴν βάσιν τοῦ κωνικοῦ ἔχινου καὶ τετράγωνον ἄβακα. Τοῦ 4^{ου} π. Χ. αἰ.² Μάρμαρον κυανόφαιον.

14) Ἀκροκέραμος ἀνθεματὸς ἐκ πορολίθου (ὕψ. 0.225 μ.). Τοῦ 5^{ου} π. Χ. αἰ.³

15) Δακτυλίδιον ἐκ μολύβδου μετὰ μονογράμματος τοῦ 6^{ου} ἢ 7^{ου} μ. Χ. αἰ.⁴

ΑΝΔΡΕΑΣ Κ. ΒΑΒΡΙΤΣΑΣ

¹ Α. ΟΡΛΑΝΔΟΣ, Ἡ ξυλόστεγος παλαιοχριστιανικὴ βασιλική, Ἀθήναι 1954, σελ. 526, εἰκ. 490.

² DINSMOOR, *The Architecture of Ancient Greece*, London 1927, σελ. 146, εἰκ. 57. – ΜΑΡΤΙΝ ΣΧΕΔΕ, *Antikes Traufleisten-Ornament*, Strassburg 1909, πίν. III καὶ IV.

³ Α. ΚΕΡΑΜΟΠΟΥΛΛΟΣ, *ΑΔ. Θηβαϊκά* (1917, 3) σελ. 52, εἰκ. 51. – Sardis τ. II *Architecture*, Leyden 1925, σελ. 76, 77, 78. – Ε. BUSCHOR, *Heraion von Samos: Porosfriese* πίν. XV. – FR. NOACK, *Die Baukunst des Altertums*, Berlin 1910, σελ. 53, εἰκ. 3, πίν. 70. – Milet, Berlin 1908, σελ. 48, εἰκ. 23.

⁴ V. LAURENT, *La collection C. Orghidan*, Paris 1952, ἀρ. 576, πίν. LXVII.