

Αἱ ἀνασκαφαὶ τοῦ ἔτους τούτου διεξήχθησαν κατὰ τοὺς μῆνας Ἰουλίον, τὸ πρῶτον δεκαήμερον τοῦ Αὐγούστου καί, κατόπιν μηνιαίας διακοπῆς λόγῳ τοῦ Διεθνoῦς Φιλολογικοῦ Συνεδρίου τῆς Κοπεγχάγης, ἔνθα μετέσχον ὡς ἀντιπρόσωπος τῆς τε Ἀρχαιολογικῆς Ἑταιρείας καὶ τοῦ Πανεπιστημίου Ἀθηνῶν, ἐπὶ δέκα εἰσέτι ἡμέρας τοῦ Σεπτεμβρίου. Αἱ ἀνασκαφαὶ ἐφέτος ἐξετάθησαν εἰς εὐρύτεραν τοπικὴν περιοχὴν τῆς Πυλίας, διότι προέχει κυρίως τὸ γεγονός, νὰ κερδίσωμεν συνολικὴν εἰκόνα τοῦ πολιτισμοῦ τῆς περιοχῆς ταύτης. Τὰ ἀποτελέσματα ὑπῆρξαν πράγματι λίαν ἐνθαρρυντικά, διότι ἡ Δυτικὴ Μεσσηνία ἀποδεικνύεται πλήρης ἀκμαίου καὶ τόσον πυκνοῦ Μυκηναϊκοῦ πολιτισμοῦ, ὥστε ἀναμφισβητήτως πρέπει νὰ ἀπετέλει τότε, ὁμοῦ μετὰ τοῦ Ἀργολικοῦ πεδίου, δύο πρωτεύοντα κέντρα τῆς Ἑλλάδος. Τοῦτο ἄλλως ἐνθυμείται καλῶς καὶ ἡ παράδοσις, διότι παρ' Ὀμήρῳ ἡ στρατιωτικὴ συμβολὴ τοῦ Νέστορος ἔρχεται δευτέρα μετὰ τὴν τοῦ Ἀγαμέμνονος. Κατὰ τὴν ἐφετεινὴν περιόδον μετ' εὐχαριστήσεως ἔσχομεν ἀρκετὰς ἐπισκέψεις ἡμεδαπῶν καὶ ξένων ἐπισκεπτῶν. Ὁ ἔφορος τοῦ Ἀρχαιολογικοῦ Μουσείου τοῦ Leiden κ. H. Brunsting ἔλθων ἔξ Ὀλλανδίας διέτριψεν ἕνα μῆνα καὶ συμμετέσχεν εὐγενῶς εἰς τὴν διεξαγωγὴν τῆς ἀνασκαφῆς. Ὁ ἐπιμελητὴς τῆς Ἀκροπόλεως κ. Σπ. Ἰακωβίδης μετέσχεν ὡσαύτως ἐπὶ ἕνα μῆνα, ἐκπονήσας καὶ τὰ σχέδια μετὰ τῆς οἰκίας αὐτῷ ἀκριβείας καὶ καλαισθησίας. Ὁμᾶς φοιτητῶν μου ἐκ τῶν κ. κ. G. Beckel, Διον. Μινώτου, Δημ. Κακάμπουρα καὶ τῶν δεσποινίδων Ἀργυροῦς καὶ Μαρίας Παντελίδου, Ἐφης Δημητριάδου, Τασούλας Δημητριάδου καὶ Αὔρας Παπαδημητρίου μετέσχον ὡσαύτως ἐπὶ δεκαήμερον καὶ παρέσχον προθύμους καὶ πολυτίμους ὑπηρεσίας. Διαβατικοὶ ἐπισκέπται, παραμεΐναντες ἐπὶ ἐν ἡ δύο εἰκοσιτετράωρα, ἦσαν ὁ κ. W. Auerbach, ὁ κ. J. Warren καὶ ἡ κ. Ἐλίκη Ζάννα. Ἐδέχθημεν ἐπὶ πλέον καὶ ὁμαδικὰς ἐκδρομὰς Πυλίων καὶ Μεσσηνίων.

Εἰς τὴν περιοχὴν Βολιμιδίων ἐσυνεχίσαμεν τὴν ἀνασκαφὴν θαλαμῶν τάφων, περιορισθέντες κυριώτατα εἰς ἔρευναν τοῦ κτήματος τοῦ κ. Ἰ. Βοριά (κληρονομία Τσουλέα). Ὁ κ. Βοριάς εἶναι ἄξιος θερμοῦν δημοσίων εὐχαριστιῶν, διότι οὐ μόνον προθυμότερα παρέσχε τὸ κτήμα του εἰς τὴν ἐπιστημονικὴν ἔρευναν, ἀλλὰ καὶ πρωτοστατεῖ εἰς πᾶσαν καλὴν ἐνέργειαν ἐν Χώρα. Ἦδη κατὰ τὸ παρελθὸν εἶχομεν ἀνασκάψει εἰς τὴν ἀνωτέρω περιοχὴν δύο τάφους. Ἐφέτος ἀνεσκάφησαν τρεῖς νέοι, ὧν οἱ δύο ἦσαν ἤδη γνωστοὶ ἡμῖν, ὁ δὲ τρίτος ἀνεκαλύφθη ἐφέτος, καὶ ἐπὶ πλέον ἀνεκαλύφθη μικρὸν ὑπόκαυστον, διατηρούμενον ἱκανοποιητικῶς, ἐντὸς τοῦ ἀγροῦ

τοῦ κ. Βοριᾶ. Τρεῖς νέοι θαλαμῶτες τάφοι ἀνεκαλύφθησαν εἰς τὰ περίξ, οἵτινες θὰ ἀνασκαφῶσι βραδύτερον. Ὁ εἷς κεῖται ὑπὸ τὴν δημοσίαν ὁδὸν Χώρας-Κεφαλοβρύσου καὶ οἱ ἕτεροι δύο ἐντὸς τοῦ ἀγροῦ τοῦ κ. Κωνστ. Δημητρακοπούλου, ἀποτελοῦντες συνέχειαν πρὸς ΝΑ. τῆς μεγάλης καὶ σπουδαίας συστάδος Ἀγγελοπούλου. Πρὸς τὸ Β. ταύτης μέρος ἀνεκαλύφθη νέος τάφος (Μαστοράκη 1), ὅστις καὶ ἀνεσκάφη. Κατὰ τὴν ΝΔ. τέλος παρυφὴν τῆς Χώρας, εἰς ἀπόστασιν ἡμισείας περίπου ὥρας ἀπὸ τῶν Βολιμιδίων, ἀνεκαλύφθη ἕτερον συστάς θαλαμῶτων Μυκηναϊκῶν τάφων. Ἀνεσκάφη πλήρως εἰς καὶ ἑτέρου ὁ δρόμος. Τὰ ἀποτελέσματα τῶν ἀνωτέρω σκαφῶν εἶναι ἐν βραχεῖ τὰ ἀκόλουθα :

Ὁ τάφος «Βοριᾶ 3», ὑπὲρ τὸν ὁποῖον διέρχεται τὸ ὕδραγωγεῖον τῆς Χώρας, ἐσυλήθη ἀτελῶς εἰς ἄγνωστον ἐποχὴν. Ἡ στέγη του εἶχε καταρρεύσει εἰς ἄγνωστον ὠσαύτως ἐποχὴν καὶ ἦτο πλήρης ἐπιχώσεως, ἣτις ὁμως, παραδόξως, ἄφηνε κενὸν χῶρον κατὰ τὴν Ἀνατ. περιφέρειαν τοῦ τάφου. Ἡ ἐπίχωσις ἦτο καθαρὸν χῶμα καὶ λίθοι. Ὁ δρόμος τοῦ τάφου (μὴ ἀνασκαφῆς πλήρως) κεῖται πρὸς Ν. Τὸ δάπεδον τοῦ τάφου εὐρέθη ὠσαύτως καθαρὸν παντὸς ἀρχαίου. Περιεῖχεν ὅμως ὁ τάφος μικρὸν βόθρον, τρεῖς ὀρθογωνίους λάκκους καὶ εὐρεῖαν κόγχην εἰς τὴν δυτικὴν πλευρὰν τῶν τοιχωμάτων του, ἣτις ἀπήρτιζεν ἓνα εἰσέτι λάκκον. Πάντες οὗτοι οἱ λάκκοι διήκουσι παραλλήλως ἀπὸ Β. πρὸς Ν.

Ὁ λάκκος 1 εὐρέθη ἀκάλυπτος, διότι εἰς τὴν ἀνωτέραν ἐπίχωσίν του εἶχε δεχθῆ ἕξ ἀνακομιδῆς τὰ ὅσα προγενεστέρου νεκροῦ. Ὁμοῦ μετὰ τῶν ὀστῶν εὐρέθησαν μεγάλη καὶ καλῶς διατηρουμένη αἰχμὴ λόγχης (εἶναι ἡ πρώτη ἀνευρισκομένη ἐν Πύλῳ), μία πλατεῖα σμίλη, περὶ τὰς δύο δωδεκάδας χαλκῶν καὶ λιθίνων αἰχμῶν βελῶν καὶ τέσσαρα μικρὰ ἀγγεῖα ΥΕ III. Ἡ ἐπίχωσις τοῦ δευτερογενοῦς τούτου ἐνταφιασμοῦ ἀπετελεῖτο ἐκ μελανοτέρου χώματος, ὑπὸ τὸ ὁποῖον ἀνεφάνησαν τὰ λευκάζοντα χρώματα τῆς κυρίας ταφῆς. Αὕτη, ὡς κατὰ κανόνα συμβαίνει ἐν Πύλῳ ὁσάκις νεκροὶ θάπτονται ἐντὸς λάκκων, ἐστερεῖτο κτερισμάτων. Παρουσίασεν ὅμως συγκινητικὴν εἰκόνα στοργῆς καὶ μετὰ θάνατον :

Εἰς τὸ βάθος τοῦ λάκκου ἀνεπαύοντο δύο νεκροὶ ἐνηγκαλισμένοι. Ὁ πρῶτος σκελετὸς ἔκειτο ἐκτάδην (μῆκος 1.55), ἐπὶ δὲ τοῦ ἀριστεροῦ του ὅμου ἀνεπαύετο ἡ κεφαλὴ δευτέρου κατὰ τι μικροτέρου σκελετοῦ (μ. 1.40). Ἐπὶ τῆς παρεῖας τοῦ πρώτου σκελετοῦ ἐστηρίζετο τὸ κρανίον τοῦ δευτέρου, οὗ τὸ σῶμα εἶχεν ἐναγκαλισθῆ ὁ πρῶτος νεκρὸς διὰ τῆς ἀριστερᾶς χειρὸς του. Δυνατὸν νὰ ἐπρόκειτο περὶ συζύγων, δυνατὸν περὶ μητρὸς καὶ κόρης (λόγῳ τοῦ μικροῦ ἀναστήματος), ἀλλὰ περισσοτέρου ἐνδιαφέροντος εἶναι τὸ γεγονός, ὅτι οἱ δύο νεκροὶ ἐτάφησαν καὶ ἄρα ἀπέθανον συγχρόνως.

Ὁ λάκκος 2 εὐρέθη κεκαλυμμένος ἐπιμελῶς διὰ πλακῶν, ἐπομένως

περιῆλθεν εἰς ἡμᾶς ἄθικτος, ἀλλ' οὐδὲν περιεῖχε καὶ ὁ σκελετός, λόγῳ ὑγρασίας, εἶχε σχεδὸν καταστροφῇ πλήρως. Ἔκειτο ἑκτάδην. Ὁ λάκκος ὃ ἦτο ὁ μέγιστος πάντων (2 μ. μήκους, 0.45 πλάτους καὶ 0.40 βάθους). Ἐχρησίμευσεν ὡς ὀστεοφυλάκιον, διότι περιεῖχεν 7 κρανία, ἰσάριθμα ἀγγεῖα (ἐν ἀταξίᾳ) καὶ ὑπὸ τὴν μόνην σφισομένην καλυπτῆρα πλάκα δύο εἰσέτι ἐθρυμματισμένα μικρὰ ἀγγεῖα.

Ἡ κόγχη ἐκαλύπτετο ἐπιμελῶς διὰ πλακῶν ὀρθίων, ἀλλ' οὐδὲν κτέ-



Εἰκ. 1. Βοριᾶ τ. 4, πρόσοψις.

ρισμα περιεῖχε καὶ τὰ ὀλίγα διασωθέντα ὀστᾶ δὲν ἀπειτέλουν πλήρη σκελετόν.

Ὁ τάφος «Βοριᾶ 4» (εἰκ. 1), κείμενος περὶ τὰ 15 μ. Δυτικῶς τοῦ προηγουμένου, ἦτο σχεδὸν κενὸς εἰς τὸν θάλαμόν του καὶ ἐφέρετο ὡς συληθεὶς οὐχὶ πρὸ πολλῶν ἐτῶν διὰ τῆς διατηρήτου στέγης αὐτοῦ. Ὁ δρόμος, ἄθικτος ἀπὸ τῆς Μυκηναϊκῆς ἐποχῆς, παρουσίασεν ἀσυνήθως πολλὰς κύλικας (τοὐλάχιστον 12 ἀγγεῖα), εἶναι δέ πως μακρὸς ἐν σχέσει πρὸς τοὺς δρόμους τῶν γειτονικῶν τάφων. Κατὰ τὰ ἄλλα ὁμως ἔχει πρακτικῶς κἀθετα τοιχώματα καὶ εὐρύνεται κανονικῶς ἐφόσον προχωρεῖ πρὸς τὴν θύραν. Πρὸ τοῦ ἀνωφλίου τοῦ τάφου, σχεδὸν εἰς τὸ ἀκριβὲς μέσον τοῦ δρόμου, ἀνεκαλύφθη ἐντὸς τῆς ἐπιχώσεως, ὑπολεύκου καὶ σκληροτάτης, ὡς

εἶναι πάντοτε ἡ Μυκηναϊκὴ ἐπιχώσις τῶν δρόμων ἐνταῦθα, περιέργως κάθεται ὀπῆ. Εἶχε διάμετρον 0.25, ἤρχιζεν εἰς βάθος 0.80 ἀπὸ τοῦ ἀνωτάτου σημείου τοῦ ἀνωφλίου καὶ διετηρεῖτο μέχρι βάθους 0.50, ἔνθα συνήντα τὸ κενὸν ὑπὸ τὸ κατώφλιον, ὅπερ ἐπεξετείνετο κατὰ τι καὶ ἐντὸς τοῦ δρόμου.

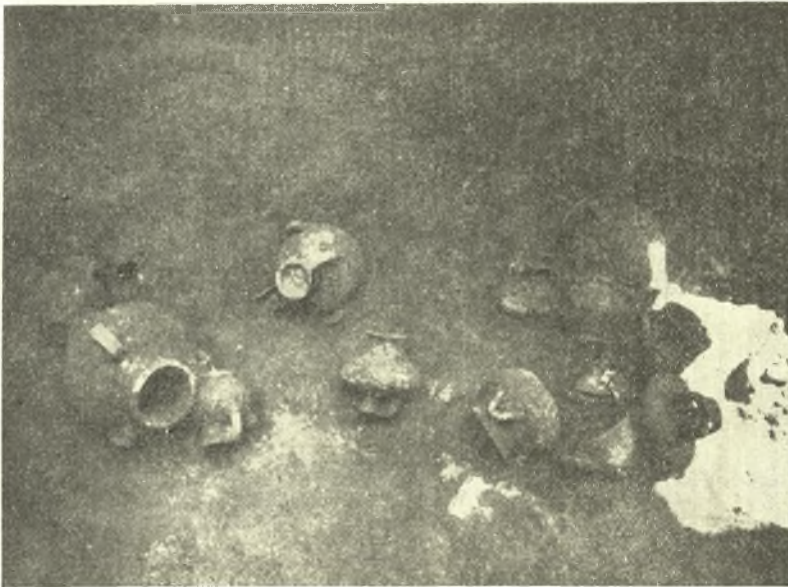
Εἰς τὴν ἐλαχίστην ἐπιχώσιν, ἣτις ἔκειτο ἐπὶ τοῦ διαπέδου τοῦ τάφου, ἀνεύρομεν τὰ τεμάχια μεγάλων Μυκηναϊκῶν ἀγγείων. Ἐπὶ τοῦ διαπέδου εὐρέθησαν 5 βόθροι (6 εἰς μικρότατος) καὶ εἰς ἀβαθῆς λάκκος, ἔνθα ἀνεπαύετο μέγας σκελετός (μῆκ. 1.75). Πέντε ἄλλων κρανίων λείψανα παρουσίασαν αἱ κόγχαι καὶ ἐλάχιστα ἀγγεῖα, ἐξ ὧν ἓν θήλαστρον εἶναι πρακτικῶς ἀκέραιον.

Ὁ τάφος «Βοριᾶ 5» ὑπῆρξεν ὁ περισσότερον ἐνδιαφέρων. Κατὰ τὴν Ρωμαϊκὴν ἐποχὴν ἠνοίχθη παραπλεύρως τούτου μέγα ὄρυγμα, τὸ ὁποῖον διέτρησε τὴν στέγην τοῦ τάφου ὀλίγον χαμηλότερον τῆς κορυφῆς. Ἡ σχηματισθεῖσα ὀπῆ δὲν ἦτο μεγάλη, φαίνεται δὲ ὅτι οὐδεμία σύλλησις ἐγένετο. Πάντως ἐλλείπει μέγα μέρος καὶ ἐκ τῆς κορυφῆς τῆς στέγης, ἐκεῖθεν δ' ὁ τάφος ἐπληρώθη ἐπιχώσεως, οὐχὶ βραδύτερον τῆς Ρωμαϊκῆς αὐτοκρατορικῆς περιόδου. Ἡ ἐπιχώσις φέρει πάντα τὰ χαρακτηριστικὰ τοῦ φορτυοῦ. Περιεῖχε μέλαν χῶμα πλήρες μεγάλων καὶ μικρῶν θραυσμάτων ἀγγείων (ἀφθονοῦσιν οἱ ὄξυπύθμενοι ἀμφορεῖς), τεμάχια ὑαλίνων ἀγγείων, τεμάχια μαχαίρων καὶ ἄλλων ἐργαλείων σιδηρῶν, πολλὰ ὄστᾶ ζώων, ὧν μεταξὺ καὶ χυλίους ἀγριοχοίρων, πολλοὺς δισκοειδεῖς περιστροφικοὺς μυλολίθους καὶ τινα χαλκᾶ νομίσματα, ὧν ἓν, καλῶς διατηρούμενον, ἀνεγνωρίσθη ὑπὸ τοῦ κ. Brunsting ὡς ἀνήκον εἰς τὸν Κωνσταντινόν. Ἡ μελανὴ ἐπιχώσις ἔφθανε μέχρι τοῦ διαπέδου τοῦ τάφου, ἐπομένως οὗτος, καθ' ἣν στιγμὴν ἀνεκαλύφθη, ἦτο τελείως κενὸς ἐπιχώσεως.

Τὰ Μυκηναϊκὰ ἀγγεῖα ἤρχισαν νὰ παρουσιάζωνται ἐντὸς τῶν μελανῶν χωμάτων εἰς ὕψος 0.50 ἀπὸ τοῦ διαπέδου. Ἦσαν τεμάχια μεγάλων κεραμεικῶν σκευῶν, ὧν τινα ἐλπίζεται νὰ ἀποκατασταθῶσιν. Ἐπειδὴ δὲ ἡ μνημονευθεῖσα ἐπιχώσις τῶν 50 ἑκατοστῶν ἦτο ἄλλως καθαρωτάτη, περιέχουσα ἀραιότατα μόνον Ρωμαϊκὰ ὄστρακα, ἐξάγεται τὸ συμπέρασμα, ὅτι τὰ μεγάλα ἀγγεῖα ἐθραύσθησαν κατὰ τὴν ἀνακάλυψιν τοῦ τάφου, ἀλλὰ παρέμειναν ἐντὸς αὐτοῦ καὶ ἐρρίφθη ἢ εἰσέφρηνσε μελανὸν χῶμα. Ὑστερον ἐπηρεασμένη ἢ βαθμιαία πλήρωσις τοῦ τάφου διὰ φορτυοῦ. Μεταξὺ τῶν εὐρημάτων τῆς κατωτάτης ἐπιχώσεως, ὁμοῦ μετὰ τῶν Μυκηναϊκῶν ἀγγείων, ἦσαν τεμάχια τινα Ἀρρετινῆς κεραμεικῆς (terra sigillata) καὶ κοντόχονδρον δακρυδόχον ἀκέραιον.

Τὸ δάπεδον τοῦ τάφου παρουσίασεν ἕξ κόγχας ἢ βόθρους καὶ δύο λάκκους, ἀμφοτέρους καλυπτομένους διὰ πλακῶν. Πλὴν μεμονωμένων εὐρη-

μάτων (μερικῶν μικρῶν ἀγγείων ἀκεραίων καὶ τεμαχίων ἐκ μεγαλυτέρων, ὡς καὶ μονοστόμου μαχαιρίου μετὰ τεσσάρων ἤλων) ἀνευρέθησαν ἐπὶ τοῦ δαπέδου δύο ομάδες ἀγγείων. Ἡ μία (παρὰ τὴν κόγχην 2) ἀποτελεῖτο ἐξ ἔνδεκα ἀγγείων, μὲ κέντρον εὐμεγέθη τρίωτον στάμνον. Πέριξ ταύτης, ὡς νὰ ἐχύθησαν ἐκ τοῦ ἐσωτερικοῦ, ἀνευρέθησαν δέκα καὶ τέσσαρα κωνικά σφονδύλια καὶ κομβία, ὧν ἓν ἀργυροῦν, ἓν πήλινον καὶ τὰ λοιπὰ ἐκ στεατίτου. Νοτιώτερον εὐρέθη ἄλλη ὁμάς ἐκ 13 ἢ 14 ἀγγείων, σχεδὸν πάντων



Εἰκ. 2. Βοριᾶ τ. 5. Νοτιᾶ ὁμάς ἀγγείων. Ὁ ἀμφορίσκος ἄνω δεξιὰ εἶναι εἰσέτι πωματισμένος.

ἀκεραίων, μεταξὺ τῶν βόθρων 5 καὶ 6. Τὸ μέγιστον τῶν ἀγγείων ἦτο τρίωτος ἀμφορίσκος καὶ πάλιν ὑπὸ τὸ χεῖλος αὐτοῦ, ὡς νὰ εἶχον χυθῆ ἐκ τοῦ ἐσωτερικοῦ, ἔκειντο ἔνδεκα σφονδύλια μέλανος ἢ πορφυροῦ στεατίτου (εἰκ. 2).

Ἐκ τῆς ομάδος τῶν ἀγγείων τούτων μία ἀσυνήθης πρόχους φέρει ἠθμὸν κατὰ τε τὸ στόμιον καὶ τὴν προχοήν, ἣν ἔχει ἐπὶ τῆς κοιλίας. Εἷς μικρὸς ἀμφορίσκος φέρει πῶμα ἰσχυρῶς εἰσέτι ἐπικείμενον τοῦ στομίου (πιθανῶς πόδα κύλικος. Δὲν ἀφηρέθη). Ὅμοιον πῶμα ἔφερε καὶ ὁ μνημονευθεὶς μεῖζων ἀμφορίσκος, τὸ ὁποῖον ἦτο πούς κύλικος. Εὐρέθη εἰς τὸ ἐσωτερικὸν τοῦ ἀγγείου, καθόσον ἦτο ἑλαφρῶς μικρότερον τῆς διαμέτρου τοῦ στομίου. Τὰ λοιπὰ ἀγγεῖα ἦσαν ἐκ τῶν συνήθων. Μικροτέρα ὁμάς ἀγγείων,

κατὰ τὸ πλεῖστον τεθραυσμένων, ἔκειτο καὶ ὑπὲρ τὸν λάκκον 1. Πάντα τὰ εὐρεθέντα ἀγγεῖα εἶναι ΥΕ III ἐποχῆς. Ἀνευρέθησαν εἰσέτι κατὰ τὸ δάπεδον τοῦ τάφου τεμάχια συρμάτων ἀργύρου ἢ ἀργυρίτου μολύβδου, ἴσως ἔκ τινος διακόσμου.

Οἱ λάκκοι, κατὰ τὸ εἰωθός, καίπερ ἄθικτοι, οὐδὲν εὗρημα περιεῖχον. Αἱ καλυπτῆρες πλάκες τοῦ πρώτου ἐξ αὐτῶν εὐρίσκοντο εἰς τι βάθος ἀπὸ τοῦ χείλους τοῦ λάκκου, ὃ δὲ νεκρὸς εὐρίσκετο ἐν κενῷ. Διητηροῦντο ὀλίγα



Εἰκ. 3. Βοριᾶ τ. 5, σκελετὸς λάκκου\_2.

μόνον ἴχνη ἐκ τῶν κνημῶν καὶ τῶν δύο χειρῶν ἀτόμου νεαρᾶς ἡλικίας 15 περίπου ἐτῶν. Τοῦ λάκκου 2 ὁ σκελετός, εὐρισκόμενος ἐν κενῷ ὑπὸ τὰς καλυπτῆρας πλάκας, διητηρεῖτο καλύτερον καὶ ἐπροξένησεν εἰς ἡμᾶς πολλὴν ἀπορίαν, διότι εὐρίσκετο ἐν φαινομενικῇ μεγάλῃ ἀταξίᾳ (εἰκ. 3). Τὸ κρανίον ἦτο κεκλιμένον δεξιᾶ, ἢ κάτω σιαγῶν ὅμως διητηρεῖτο εἰς τὸ μέσον τῶν ὤμων ὀριζοντίως καὶ ὑπ' αὐτὴν ὄρθιος ὁ πρῶτος ἀνχενικός σπόνδυλος. Οἱ ὑπόλοιποι σπόνδυλοι δὲν εὐρίσκοντο πάντες εἰς τὰς θέσεις των, ἀλλ' εἶχον παραπέσει ἑκατέρωθεν ἢ ἐξεῖχον τῆς γραμμῆς τῆς σπονδυλικῆς στήλης. Τὸ δεξιὸν ὄστουν τῆς λεκάνης ἦτο ἠνωρθωμένον, ἐν ᾧ τὸ ἀριστερὸν κατέκειτο, ἀμφότερα δὲ τὰ μηριαῖα ὄστα ἦσαν ἐξηρθρωμένα καὶ εἶχον μετατοπισθῆ πρὸς τὰ δεξιᾶ. Τέλος ἡ ἀριστερὰ κνήμη εὐρίσκετο ὑψηλά,

παρὰ τὸ μνηριαῖον ὄστουν, ἐν ᾧ ἡ ἀντίστοιχος περόνη ἔκειτο εἰς τὴν φυσικὴν θέσιν τοῦ σκελετοῦ, ὅστις ἦτο ὕψις. Τὸ ὄλον μῆκος τοῦ νεκροῦ, ὡς εἶχεν, ἦτο 1,50 μ., ἀλλ' ὑπὲρ τὴν κεφαλὴν του 25 περίπου ἑκατοστὰ χώρου παρέμενον κενά, πρᾶγμα ἀσύνηθες, διότι οἱ λάκκοι πάντοτε εἶναι στενόχωροι καὶ ὁ νεκρὸς βιάζεται συνήθως ἐντὸς αὐτῶν (τοῦ παρόντος λάκκου τὸ μῆκος ἦτο 1,90).

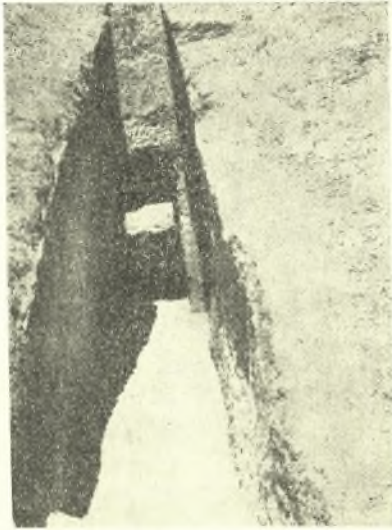
Πάντα τὰ ἀνωτέρω ἐξηγοῦνται, ἂν παραδεχθῶμεν ὅτι ὁ νεκρὸς εἶχε ταφῆ ἡμιανακλινόμενος καὶ στηριζόμενος ἐπὶ παχέος προσκεφαλαίου, ἴσως δὲ καὶ ἐπὶ στρώματος, μετὰ τὴν διάλυσιν τῶν ὀστέων τὰ ὄστα ὑπέστησαν ἐλαφρὰς κατακρημνίσεις.

Ὁ τάφος ὀλόκληρος περιεῖχε κατ' ἐλάχιστον ὄριον ἐξ ἧ ἑπτὰ κρανίων λείψανα, πάντα δὲ τὰ κρανία καὶ ὄστα ἦσαν ἰσχυρῶς μελανὰ ἐκ τῆς ὑγρασίας (ἢ «καῦσις» παλαιότερων ἀρχαιολόγων).

Ὁ τάφος «Μαστοράκη 1» κεῖται εἰς τὸ μέσον τῆς ἀποστάσεως μεταξὺ τῶν συστάδων Ἀγγελοπούλου καὶ Κορωνιοῦ. Ἐντὸς αὐτοῦ ἐφύετο μία κυψάρισσος, ἣν ἀπεμακρύναμεν, καὶ εἰς τὸν δρόμον αὐτοῦ μία συκὴ ἀφθεῖσα ἐπὶ τόπου. Ἦτο εἰς ἐκ τῶν ἐλαχίστων τάφων, οἵτινες ἀνεκαλύφθησαν κατὰ τοὺς χρόνους τῆς Ἐνετοκρατίας. Διὰ τοῦτο ἡ κένωσις καὶ σύλησις αὐτοῦ ὑπῆρξε πλήρης. Μέχρι τοῦ δαπέδου ἡ ἐπίχωσις ἦτο πλήρης ὀστροάκων ὑαλωτῶν, ἀνευρέθησαν δὲ καὶ δύο ἀργυρᾶ νομίσματα, ὧν τὸ ἓν διατηρεῖ εἰσέτι λείψανα τῆς ἐπιγραφῆς *VENETIAE... DUX*. Τὸ δάπεδον ἔφερε τρεῖς λάκκους καὶ δύο κόγχας, ἅπαντα σεσυλημένα. Ἐλάχιστα ἦσαν τὰ διαφυγόντα ἀντικείμενα: Γλωσσοειδὲς μαχαίριον, λείψανα ἑνὸς ἢ δύο ἄλλων, ψῆφοι τινὲς ὑαλομάζης καὶ σαροδίου καὶ ὀλίγα μικρὰ ἀγγεῖα, ὧν μεταξὺ ὑψίλαιμος τριφυλλόστομος πρόχους τῶν τελευταίων Γεωμετρικῶν χρόνων εὑρεθεῖσα ἐντὸς τοῦ λάκκου 1.

Ἡ νέα νεκρόπολις τοῦ Ἀγίου Ἡλίας, εἰς τὸ ἀντίθετον ἄκρον τῆς κωμοπόλεως Χώρας, περιλαμβάνει ἄγνωστον εἰσέτι ἀριθμὸν τάφων. Ἀσφαλῶς γνωστοὶ εἶναι μέχρι τῆς στιγμῆς πέντε. Πλήρως ἀνεσκάφη ὁ ἐντὸς τοῦ ἀγροῦ Σταίρου Μανιάτη (ὑπ' ἀρ. 1), ἐπειδὴ δὲ παραπλεύρως ἀνεφάνη καὶ ἕτερος, ἀνεσκάφη καὶ τούτου ὁ δρόμος. Ἡ σπουδαιότης τῆς νεκροπόλεως ἔγκειται εἰς τοῦτο, ὅτι εἶναι μεταγενεστέρη τῆς τῶν Βολμιδίων, ἀνήκουσα ἐκ τῶν μέχρι τοῦδε παρουσιασθέντων συμπτωμάτων εἰς τὴν ἐσχάτην περίοδον τοῦ Μυκηναϊκοῦ πολιτισμοῦ. Οἱ δρόμοι τῶν τάφων εἶναι στενοὶ καὶ λίαν μακροί, τὰ δὲ τοιχώματα τούτων συγκλίνουσι πρὸς τὰ ἄνω, ὥστε εἰς τινὰ σημεῖα τὸ πλάτος ἐλαττοῦται εἰς 60-70 ἑκατοστὰ (εἰκ. 4). Οἱ θάλαμοι εἶναι μικρῶν γενικῶς διαστάσεων καὶ εἶναι προσιτοὶ διὰ στενῆς προσόψεως εἰς τὸ βάθος τοῦ δρόμου, ἐνθα ὅμως ἀνοίγεται ὑπερμεγέθης θύρα. Εἰς τὸν πλήρως σκαφέντα τάφον 1 ἡ θύρα ἔχει ὕψος 1.65,

ἐπὶ πλάτους 0.90 κάτω καὶ 0.80 ἄνω. Τὸ μήκος τοῦ δρόμου εἶναι 7.50 καὶ ἡ διάμετρος τοῦ θαλάμου, ἀκανονίστως κυκλικοῦ, 3.60. Ὡς τάφοι εἶναι ἐσκαλισμένοι εἰς μαλακώτατον ἀμμώδες πέτρωμα καὶ γενικῶς δίδουσι τὴν ἐντύπωσιν τῆς πενίας καὶ τῆς παρακιῆς, μὴ δυνάμενοι νὰ συγκριθῶσι πρὸς τοὺς μεγαλοπρεπεῖς θαλάμους τῶν Βολιμιδίων. Εἰς τὸν ἀνασκαφέντα τάφον τὸ δάπεδον δὲν παρουσίασε λάκκους, ἀλλὰ μόνον τρεῖς μικροὺς βόθρους, ἐνθα εἶχον τοποθετηθῆ ὀστᾶ ἐν δευτέρῳ μετακομίσει. Τέσσαρα κρανία εἶναι ἀπολύτως βέβαια καὶ δύο εἰσέτι ἄλλων ὑπῆρχον τεμάχια. Περιέργως πάντα ἀνήκουσιν εἰς μικρὰ παιδιά. Ἐλάχιστα ἄλλα ὀστᾶ παρετηρήθησαν, πάντα εἰς κακὴν κατάστασιν διὰ τὴν ὑγρασίαν.



Εἰκ. 4. Νεκρόπολις Ἀγίου Ἡλίας, Μανιάτη τ. 1.

Τὰ εὐρήματα τοῦ τάφου ἦσαν πενιχρά: Μόνωτος κύαθος ἄγραφος μετὰ λεπτοτάτων τοιχωμάτων, ψευδόστομος ἀμφορεῖς, τεμάχια βαθέος ποτηρίου καὶ ὀλίγα ἄλλα ὄστρακα ἦσαν τὰ μόνα εὐρήματα, εἰς ᾗ προσετέθη χαλκοῦν ξυρὸν μετὰ τριῶν ἡλῶν. Ὁ δρόμος καὶ ἡ τείχις τῆς θύρας, ἥτις διετεθεῖτο εἰς ὕψος ἑνὸς μέτρου, παρουσίασαν τεμάχια πολλῶν κυλίκων.

Ὁ δρόμος τοῦ ἑτέρου τάφου (2) εἶναι καθ' ὅλα ὁμοίος πρὸς τὸν τοῦ προηγουμένου. Φέρει ὁμοῦς εἰς τὸ δεξιὸν τοίχωμα καὶ ὀλίγον πρὸ τοῦ τέλους ἐσκαλισμένην κόγχην.

Τὸ στόμιον ἐφράσσετο διὰ λίθων καὶ ἀσφαλῶς ἡ κόγχη ἐγένετο ὅπως δεχθῆ ταφάς. Εὐρίσκεται τόσον ὑψηλά, ὥστε δὲν εἶναι προσιτὴ ἐκ τοῦ δαπέδου τοῦ δρόμου. Ἐπομένως, ὅταν ἠνοιχθῆ, ἐκενώθη μέρος μόνον τοῦ δρόμου. Πρὸ τῆς θύρας εὐρέθησαν τεμάχια κυλίκων μελανοῦ ἢ ξανθοῦ πηλοῦ. Ὁ θάλαμος εἶναι πλήρης χωμάτων καὶ ἡ σκαφή του ἀνεβλήθη διὰ προσεχῆ περίοδον.

#### ΤΟ ΥΠΟΚΑΥΣΤΟΝ

Ἐντὸς τοῦ ἀγοῦ τοῦ κ. Βοριᾶ καὶ εἰς ἀπόστασιν 30 περίπου μέτρων ἀπὸ τῶν τάφων ἀνεκαλύφθησαν τὰ λείψανα μικροῦ ὑποκαύστου, τὸ ὅποιον ἀνεσκάφη μὲν ὀλόκληρον, ἀλλ' ὑπολείπονται εἰσέτι λεπτομερέστεραι ἔρευναι



πρὸς ἐξακριβώσιν πάντων αὐτοῦ τῶν ἀρχιτεκτονικῶν στοιχείων. Ὑπῆρχεν ἡ παράδοσις, ὅτι κατὰ τὸ σημεῖον τοῦτο ἐκρύπτετο ἐκκλησία καὶ ἀπεδείχθη, ὅτι τοῦτο δυστυχῶς ἦτο καὶ μία τῶν αἰτιῶν τῆς καταστροφῆς τοῦ ὑποκαύστου, διότι ἐχρησιμοποιήθη πρὸς ἐνταφιασμούς. Ἦδη κατὰ τὸν 4ον μ. Χ. αἰῶνα ἐθάπτοντο ἐπὶ τοῦ δαπέδου καὶ πέριξ τοῦ κτίσματος χριστιανοὶ ἐντὸς κιβωτοσχημῶν ἢ κεραμοσκεπῶν τάφων. Εἰς δύο περιπτώσεις ταφῶν ὑπῆρχε καὶ ἀνὰ ἓν μικρὸν ἀγγεῖον. Κατὰ τὰ τέλη τοῦ λήξαντος αἰῶ-



Εἰκ. 5. Τὸ ὑπόκαυστον ἐκ Νότου.

νος, ὁπότε ὁ ἀγρὸς εἶχε φυτευθῆ εἰς ἄμπελον, κατεστράφη ἐκ νέου σημαντικὸν μέρος τοῦ κτίσματος. Τὰ ἐλθόντα εἰς φῶς λείψανα τοίχων, αἱ πλίνθοι καὶ αἱ κέραμοι, πρὸς δὲ καὶ τὰ ὀστᾶ τῶν παλαιότερων ταφῶν, ἐγέννησαν τὴν πίστιν, ὅτι ἐπρόκειτο περὶ παλαιᾶς ἐκκλησίας. Νέοι χριστιανοὶ ἐπεξήτησαν ἐκεῖ τὴν τελευταίαν ἀνάπαυσιν καὶ νέα ζημίαι ἐπροξενήθησαν. Ἐπὶ ἑνὸς τοιούτου σκελετοῦ εὑρομεν μικρὸν διάτρητον ἀργυροῦν νόμισμα Τουρκικόν, τὸ ὁποῖον ἐφέρετο ὡς κόσμημα, ὡς καὶ σήμερον συμβαίνει παρὰ τοῖς χωρικοῖς.

Ἡ εἴσοδος ἦτο ἐξ Ἀνατολῶν (λίαν κατεστραμμένη), κατ' εὐθείαν δ' ἔναντι ταύτης πρὸς Δ. ὑπάρχει ἀψιδωτὸς χώρος, ἔνθα κατέλγον τὰ καλῶς

διατηρούμενα ὑπόγεια διαμερίσματα τοῦ κυρίως ὑποκαύστου. Τούτου οἱ κιονίσκοι ἀποτελοῦνται ἐκ μικρῶν δισκοειδῶν πλίνθων (διαμέτρου 20 ἐκ. περίπου), ἐνιαχοῦ δὲ διατηρεῖται καὶ τὸ πάτωμα, ἀποτελούμενον ἐκ πλίνθων, ἐφ' ὧν ἐπικάθηται παχὺ στρώμα ἀσβέστου μετὰ μικρῶν λίθων (εἰκ. 5).

Μέγα πλῆθος τέφρας καὶ ἀνθρώκων εἰς τὰ μεταξὺ τῶν κιονίσκων κενὰ ὑπεδείκνυε τὴν ἐντατικὴν χρῆσιν τοῦ ὑποκαύστου. Κτισταὶ διὰ πλίνθων αὐλακες καὶ κάθετοι ἀγωγοὶ διωχέτευον τὸν θερμὸν ἀέρα εἰς τὰ λοιπὰ διαμερίσματα καὶ τοὺς τοίχους. Ἀὐτὸ εἶναι ὁμοῦ εἰσέτι σαφὲς εἰς ἐμέ, πῶς ἐγένετο ἡ διανομὴ τῶν χώρων εἰς *frigidarium*, *terpidarium* καὶ *caldarium*. Ἡ ὑποκαύστρα ἔκειτο εἰς τὸ Β. μέρος, ἀποτελεῖται δ' ἐκ χώρου ὀρθογωνίου, περιβαλλομένου ὑπὸ ἀπλοῦ τοίχου λίθων, οὗ αἱ παρειαὶ ὡς καὶ τὰ χῶματα τοῦ δαπέδου δεικνύουσι τὰ ἴχνη ἐντατικῆς καύσεως. Ἐκεῖθεν, δι' εὐρυχώρου πλινθοκτίστου αὐλακος, διωχετεύετο ἡ θερμότης εἰς τοὺς χώρους τοῦ λουτροῦ.

Ἰδιαιτέρας παρατηρήσεως ἀξίον εἶναι, ὅτι εὗρομεν πολλὰ τεμάχια ἐπιπέδου ὑάλου, διατηρούσης πολλάκις καὶ τὰ εὐθύγραμμα ἄκρα τοῦ τεμαχίου ἐκάστου. Ἐπομένως ἐπρόκειτο περὶ μεγάλων ὀρθογωνίων ὑάλων ἐκ παραθύρων ἢ φεγγιτῶν εἰς τοὺς τοίχους καὶ τὴν στέγην. Ὡς γνωστόν, ὑαλοστάσια παραθύρων ἦσαν γνωστὰ εἰς τοὺς Ῥωμαίους, τεμάχια δὲ ἐπιπέδου ὑάλου βλέπει τις εἰς τὸ μουσεῖον τῆς Πομπηίας, ἐνίοτε μάλιστα καὶ εἰς τὴν ἀρχαίαν θέσιν τῶν ἐν τισιν οἰκίαις. Αἱ θέρμαι εἶχον μεγάλα ὑαλοστάσια, οὕτω δὲ συμπληροῦνται αἱ θέρμαι τοῦ Διοκλητιανοῦ ἐν Ῥώμῃ, ἔνθα κατὰ τινὰς ἐχρησιμοποιήθησαν τὸ πρῶτον ἐκτεταμένα ὑαλοστάσια. Ἐν Ἑλλάδι δὲν γνωρίζω ἂν ἐσημειώθη ἤδη ἀλλαχοῦ ἢ παρουσία ὑάλου ἐξ ὑαλοστασίων.

#### ΜΕΓΑΛΑΙ ΜΥΚΗΝΑΪΚΑΙ ΕΓΚΑΤΑΣΤΑΣΕΙΣ ΕΝ ΙΚΛΑΙΝῃ

Τὸ χωρίον Ἰκλαινα (Νίκλαινα εἶναι ὁ πληρέστερος τύπος ἐκ τοῦ Νίκλος = Νικόλαος, ὡς ἔδειξαν ἄλλοτε ὁ κ. Σ. Κουγέας καὶ ὁ ἀείμνηστος Ἄνδρέας Σκιαῆς) κεῖται εἰς τὴν ἐπαρχίαν Πυλίας, περὶ τὴν μίαν καὶ ἡμίσειαν ὥραν μακρὰν τοῦ κόλπου τοῦ Ναυαρίνου. Ἡδὴ ὁ Σκιαῆς, κατὰ τὴν ἐποχὴν τῶν στοιχειωδῶν τοπογραφικῶν ἐρευνῶν ἐν Μεσσηνίᾳ (ΠΑΕ 1909, 274-292 ἰδίως 284), ἀναφέρει τι περὶ Ἰκλαίνης, ἐσχάτως δὲ καὶ αἱ ἀναφοραὶ τῶν κατὰ καιροὺς ἐπιμελητῶν. Ἐγὼ ἐπεσκέφθην ἐπανειλημμένως τὴν τοποθεσίαν Τραγάνες, ἣτις, ἀπέχουσα ἐν τέταρτον τῆς ὥρας πρὸς Δ. τοῦ χωρίου, κεῖται ἐπὶ τοῦ ἄκρου ἐπιπέδου ἐξάρσεως τοῦ ἐδάφους. Διὰ βαθείας χαράδρας συγκοινωνεῖ πρὸς τὴν πεδιάδα τοῦ Ναυαρίνου καὶ παρέχει ὠραίαν θέαν πρὸς μέγα τμήμα τῆς Ἰονίου θαλάσσης.

Κατὰ τὸ μέρος τοῦτο ὑπάρχουσι ἐρείπια μνημειωδῶν Μυκηναϊκῶν ἐγκαταστάσεων, τὰς ὁποίας θὰ ὠνόμαζέ τις λείψανα νέου ἀνακτόρου, ἂν καὶ οὐδὲν τῶν τυπικῶν ἀρχιτεκτονικῶν στοιχείων παρουσιάσθῃ ἀκόμη. Περὶ τὰ 300 δὲ μέτρα μακρότερον ὑπάρχουσι καὶ ἄλλα ἴχνη τετραπλεύρου οἰκοδομήματος ἐκτισμένου διὰ μεγάλων λίθων. Ἀμφότεραι αἱ ἐγκαταστάσεις φαίνονται δυστυχῶς λίαν κατεστραμμένα, διότι εὐρίσκονται εἰς τὴν ἐπιφάνειαν. Πάντως ἡ πρώτη ἐγκατάστασις δεικνύει μέγαν ὀρθογώνιον ἀνα-



Εἰκ. 6. Ἴκλαινα, τμήμα τοῦ Κυκλωπείου ἀναλήμματος.

λημματικὸν τοῖχον ἐκτισμένον διὰ Κυκλωπείου τοιχοδομῆς (εἰκ. 6), ἐσώτερον δὲ λείψανα τοίχων ἐπὶ τῆς ἐπιφανείας τῶν ἀγρῶν. Ἡ περυσινή ἐπίσκεψίς μου δὲν μοὶ ἀφῆκεν ἱκανοποιητικὴν ἐντύπωσιν, ἐφέτος ὅμως παρετήρησα ἐπὶ τῆς ἐπιφανείας τοῦ ἀγροῦ δύο εὐμεγέθη τεμάχια κονιάματος γραπτοῦ δι' ἐρυθροῦ καὶ κυανοῦ χρώματος. Κατόπιν τούτου ἐπεχείρησα ὀλιγοήμερον δοκιμὴν, ἣτις ἀπέδωκε τὰ ἀκόλουθα ἀποτελέσματα: Τοῖχος διπλοῦς, διευθυνόμενος ἀπὸ Β. πρὸς Ν. παρηκολουθήθη μέχρι μήκους 10 μ. καὶ πλέον (εἰκ. 7). Ὁ ἔξωτερικὸς (Δυτικὸς) εἶναι παχὺς καὶ ἀκανόνιστος, εἶδος λιθοστρώτου. Ὁ ἐπ' αὐτοῦ ὅμως ἐρειδόμενος Ἀνατολικότερος τοῖχος εἶναι ἐπιμελοῦς ἐργασίας, ἔσωθεν δ' αὐτοῦ ὑπάρχει δάπεδον συγκείμενον ἐκ θαλασσίων χαλίκων, μεγέθους τὸ πολὺ μέχρι λεπτοκαρπύου,

συνδεδεμένων δι' ἀσβέστου. Πρὸς τὸ Β. μέρος τοῦ διδύμου τοίχου παρουσιάζονται ἕτεροι λεπτότεροι καὶ ἐγκάρσιοι κατ' ὀρθὴν γωνίαν, πρὸς δὲ τὸ Ν. ἕτεροι τοῖχοι, ἐν μέρει παράλληλοι. Ἐκεῖ εὐρέθη κατὰ χώραν καὶ ὁ πυθμὴν μετὰ μικροῦ μέρους τῶν τοιχωμάτων πηλίνης ῥοειδοῦς ἀσαμίνθου (εἰκ. 8) ὡς αἱ ἐκ Κρήτης γνωσταί. Ἔτι Νοτιώτερον παρουσιάζονται



Εἰκ. 7. Ἴκλαινα, λείψανα μεγάλου διπλοῦ τοίχου.

ἄλλοι τοῖχοι, ἀλλὰ δυστυχῶς καὶ ἔρμακες λίθων ἐκ τῆς καταστροφῆς τῶν τοίχων. Τὸ μνημονευθὲν χαλικόστρωτον δάπεδον εὐρίσκεται ὀλίγα μόνον ἑκατοστὰ ὑπὸ τὴν ἐπιφάνειαν τοῦ ἀγροῦ. Ἀφθονοῦσι τὰ ὄστρακα ἀγράφου ΥΕ III κεραμεικῆς (κυρίως κυλίκων) εὐρέθη δὲ καὶ ἓν σφονδύλιον στεατίτου, ἐνὸς ἐτέρου περισυλλεγέντος ἐπὶ τῆς ἐπιφανείας. Παρὰ τὴν κακὴν κατάστασιν τῶν ἔρειπίων ἢ δοκιμὴ πρέπει νὰ συνεχισθῇ.

Παρὰ τὸ χωρίον Κουκουνάρι, περὶ τὰ 4-5 χλμ. Ἀνατολικότερον, ὑπάρχει ἀρχαῖον ἐρείπιον, ὁπόθεν προέρχονται ὠραῖα ΥΕ ΠΙ γραπτὰ ὄστρακα καὶ τεμάχιον ὀστεινῆς βελόνης.

#### Ο ΤΥΜΒΟΣ ΠΑΠΟΥΛΙΩΝ

Ἐν ἓκ τῶν σπουδαιότερων ἀποτελεσμάτων τῶν ἐν Μεσσηνίᾳ ἐρευνῶν εἶναι, ὅτι ἡ περιοχὴ βρίθκει τύμβων σπανιότερον μὲν ἐν τῇ πεδιάδι εὐρισκομένων, συνήθως δὲ κειμένων ἐπὶ τῆς κορυφῆς φρυσικῶν ὑψωμάτων.

Κατὰ τὴν περυσινήν περιόδον ἐσκάφησαν εἰς θέσιν Ρούτση δύο τοιοῦ-

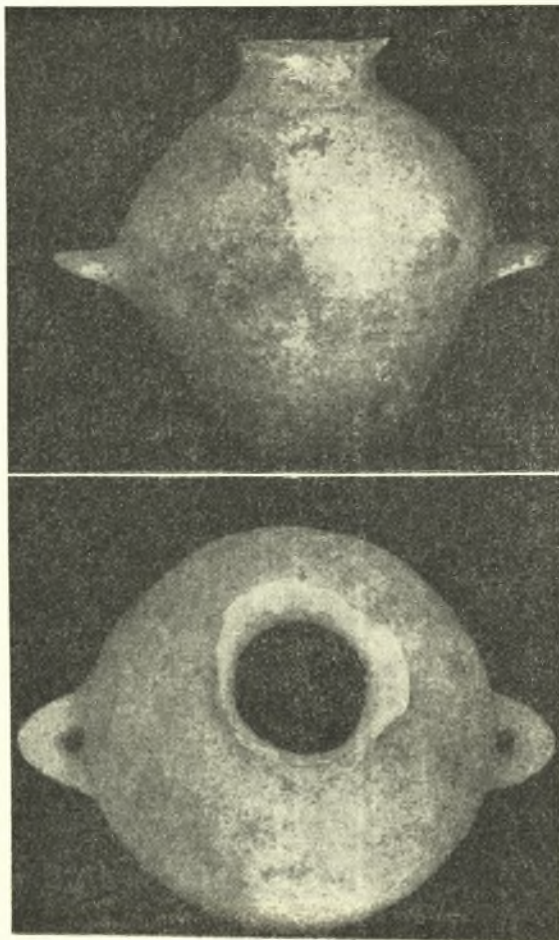


Εἰκ. 8. Ἴκλαινα, πηλὴν ἀσάμινθος.

τοι τύμβοι, ἄνευ ὅμως τελειωτικῶν ἀποτελεσμάτων. Ἐφέτος ἀνεσκάφη κατὰ τὸ ἥμισυ καὶ πλέον μέγας τύμβος εἰς θέσιν Ἁγίου Ἰωάννης, κειμένην εἰς τὸ μέσον τῆς ἀποστάσεως μεταξὺ τῶν χωρίων Πλάτανος καὶ Παπούλια Πυλίας, παρὰ τὴν ἀμαξιτόν. Φαίνεται νὰ βεβαιουῦται νῦν, ὅτι πάντες οὗτοι οἱ τύμβοι ἀνήκουσιν εἰς τὰ σύνορα ΠΕ καὶ ΜΕ περιόδου, ἥτοι εἰς τὴν περίοδον περὶ τὸ 2000 π. Χ.

Ἀφορμὴν εἰς τὴν ἀνασκαφὴν τοῦ τύμβου ἔδωκεν ἡ πρόθεσις τοῦ προέδρου τῆς κοινότητος Παπουλιῶν κ. Μιλτιάδου Ζαχαροπούλου μετ' ἄλλων συγχωριανῶν του, ὅπως ἀνεγείρωσι μικρὰν ἐκκλησίαν πρὸς τιμὴν τοῦ Ἁγ. Ἰωάννου, οὗ τὸ ὄνομα φέρει ἡ ἀγροτικὴ τοποθεσία. Ἐξελέγη δὲ ὁ τύμβος, διότι ἀπετέλει ὑψωμα. Κατὰ τὴν ἀνόρυξιν τῶν θεμελίων παρουσιάσθησαν κιβωτόσχημοι τάφοι Χριστιανικῆς ἐποχῆς, ἀλλὰ καὶ ὠραῖον πίθου τεμάχια, ἕξ ἐρυθροῦ πηλοῦ μετὰ σχοινωτοῦ ἀναγλύφου διακόσμου, ὅστις μοῦ φαίνεται ΜΕ περιόδου. Πρὸ αὐτοῦ, ὡς φαίνεται, (κατὰ τινες

ὅμως τῶν ἀνασκαψάντων χωρικῶν ἐντὸς αὐτοῦ) εὐρέθη τὸ ἐν εἰκ. 9 εἰς δύο ὄψεις παρεχόμενον σταμνοειδὲς πιθάριον, ὕψους 0.30. Ἐξ ὄχρου πηλοῦ, χειροποίητον, μὲ τὰς ἀνεξελίκτους λαβὰς, αἱ ὁποῖαι εἶναι εἰσέτι



Εἰκ. 9. Στάμνος ἐκ τοῦ ΜΕ τύμβου Ἁγ. Ἰωάννου (κατὰ πρόχειρον φωτογραφίαν πρὸ τοῦ καθαρισμοῦ).

τετρημένα ὄτα, φέρει ἐπὶ τοῦ ὤμου ἴχνη τεθλασμένων γραμμῶν διὰ χρώματος μελανοῦ ἄμαυροῦ. Πρόκειται περὶ κοσμήματος, ὡς τὸ τῶν ἡμικίων τοῦ θησαυροῦ τοῦ Ἀτρέως. Τυπολογικῶς τὸ ἀγγεῖον τοῦτο θὰ ἔπρεπε νὰ τεθῆ εἰς τὴν τελευταίαν ΠΕ περίοδον. Τὸ σχῆμα ἐν τούτοις διατηρεῖ-

ται ἐν Μεσσηνίᾳ μέχρι τῆς ὑστάτης ΜΕ περιόδου, ἴσως καὶ τῆς προώμου Μυκηναϊκῆς (Hesperia 23, 1954, π. 38, 6 καὶ σ. 160, 162, Blegen). Τὸ πρᾶγμα περιῆλθεν εἰς γνώσιν μου, διεκόπησαν αἱ ἐργασίαι καὶ ἐδόθη ἀφορμὴ πρὸς ἔρευναν τοῦ τύμβου. Μόνον δέκα ἡμέραι ἦτο δυνατόν νὰ διατεθῶσι πρὸς τοῦτο, λόγῳ δὲ τοῦ λεπτοῦ τῆς ἐργασίας ἀνεσκάφη τὸ ἥμισυ τοῦ τύμβου, ἀφεθέντος τοῦ ἑτέρου ἡμίσεος διὰ τὸ ἐπόμενον ἔτος. Τὰ ἀποτελέσματα ἦσαν τὰ ἀκόλουθα :

Ὁ τύμβος Ἀγ. Ἰωάννου Παπουλίων παρουσιάζει πρωτοφανῆ χωρα-



Εἰκ. 10. Ὁ τύμβος Ἀγ. Ἰωάννου (τὸ Νότιον αὐτοῦ ἥμισυ εἰλημμένον ἐκ Δυσμῶν).

κτηριστικὰ ἐνέχοντα πρωτοτυπίαν καὶ ἐνδιαφέρον. Εἶναι ἐλαφρῶς φσειδῆς, τῆς μείζονος αὐτοῦ διαμέτρου οὔσης περὶ τὰ 13 μέτρα (ἐκ Δ. πρὸς Α.). Τὸ ὕψος αὐτοῦ (ἰσοπεδωθέντος ἐν μέρει ὑπὸ τῶν χωρικῶν) εἶναι σήμερον 2½ μέτρα καὶ δὲν θὰ ὑπερέβαινε ποτὲ ἴσως τὸ ἐν εἰσέτι μέτρον. Ἀφοῦ ἐσχηματίσθη ὁ ἀρχικὸς τύμβος διὰ συσσωρεύσεως καθαροῦ χώματος ἐπὶ εἴδους δαπέδου ἐκ μαλακοῦ φυσικοῦ πετρώματος, περιεβλήθη κύκλῳ διὰ ζώνης λίθων πλακωτῶν ἀπὸ τῆς βάσεως μέχρις ὕψους 2 μ. περίπου (εἰκ. 10). Τὴ ἀκριβῶς περικλείει τὸ ἐσωτερικὸν τοῦ τύμβου, πλὴν τοῦ πίθου ὃν κατέστρεψαν οἱ χωρικοί, θὰ ἴδωμεν κατὰ τὸ ἐπιὸν ἔτος. Εἰς ἐποχὴν ὅμως κατὰ τι ὑστερωτέραν προφανῶς, ἔθιασαν πολλοὺς νέους νεκροὺς κατὰ τὴν περι-

φέρειαν τοῦ τύμβου ἐντὸς πίθων. Οἱ πίθοι ἐτίθεντο ὀριζοντίως κατὰ τὸ μέσον περιπίου τοῦ ὕψους τοῦ τύμβου, καταστρεφόμενου πρὸς τοῦτο τμήματος τῆς λιθίνης ζώνης. Τὰ στόμια τῶν πίθων ἔβλεπον πάντοτε πρὸς τὰ ἔξω, καὶ ἐπειδὴ εὐρίσκονται κατὰ κανονικὰς σχετικῶς ἀποστάσεις, δίδουσι τὴν ἐντύπωσιν πύργου μετὰ τηλεβολοστοιχίας. Ἐννέα πίθοι ἀνεφάνησαν μέχρι τοῦδε, τινὲς ὀγκωδῶν διαστάσεων. Ὁ μέγιστος ἔχει μῆκος 2.18 μ. (εἰκ. 11), ὧν, ὑποθέτω, ὁ μέγιστος πίθος ὄν μέχρι τοῦδε ἔχουσιν ἀποκα-



Εἰκ. 11. Τύμβος Ἀγ. Ἰωάννου : Ταφικὸς πίθος 3, ἔχων μῆκος 2.18 μ.

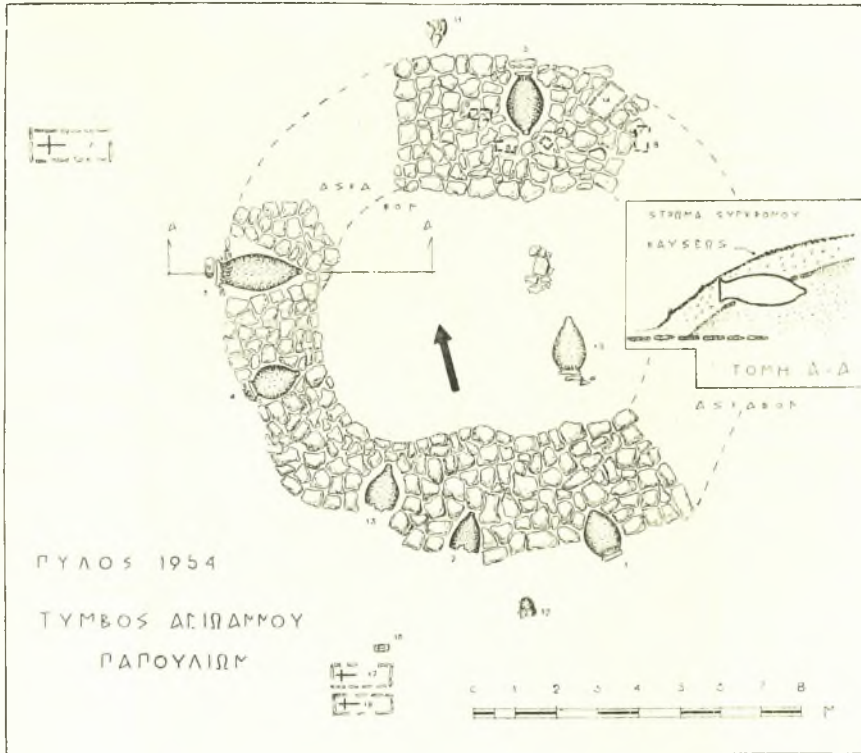
λύφει αἱ ἀνασκαφαὶ τῆς κυρίως Ἑλλάδος. Τινὲς τῶν πίθων περιεῖχον δύο νεκρούς (πάντοτε ὀκλάζοντας) χωρὶς ἢ δευτέρα ταφὴν νὰ διαταράξῃ τὴν πρώτην. Ἐπειδὴ εὗρομεν εἰς τὸν ὄμον ἑνὸς νεκροῦ ἄτεχνον βέλος ὀψιμανοῦ, θὰ ἦτο πιθανὴ ἢ ἐκδοχὴ, ὅτι πρόκειται περὶ πολυανδρῖου νεκρῶν πεσότων ἐν πολέμῳ καὶ ταφέντων ταυτοχρόνως, ἀλλὰ πρὸ τῆς πλήρους ἀνασκαφῆς τοῦ τύμβου πᾶν συμπέρασμα εἶναι προσωρινόν. Τὰ μόνα ἄλλα εὐρήματα εἶναι ἐξάφθημα μολύβδου καὶ ἕτερον πῆλινον ἐκ τῶν πίθων.

Πέριξ τοῦ τύμβου καὶ ἐπ' αὐτοῦ ὑπάρχουσι πολλοὶ κιβωτόσχημοι τάφοι διὰ πλακῶν, ἀλλὰ, πλὴν ἑνός, ὅστις εἶναι ΜΕ ἴσως (συννεσταλμένος νεκρός), πάντες οἱ ἄλλοι εἶναι Χριστιανικῆς ἐποχῆς. Τινὲς ἐχρησίμευσαν



καὶ ὡς ὀστεοφυλάκια, περιέχοντες πολλὰ κρανία. Ὅμοῦ μετὰ τῶν πίθων τὸ σύνολον τῶν τάφων τοῦ τύμβου ἀνήλθεν εἰς 18, θὰ εὐρεθῶσι δὲ καὶ ἄλλοι. (Προσωρινὸν σχέδιον ὄρα ἐν εἰκ. 12).

Αἱ ἔρευναι ἡμῶν εἰς τὰ πέριξ ἔδειξαν, ὅτι δωδεκάς περίπου τύμβων, τῶν πλείστων κατεστραμμένων, ὑπάρχει εἰς μικρὰν σχετικῶς ἀπόστασιν. Ἐν δὲ τῇ ὅλῃ Δυτ. Μεσσηνίᾳ ὁ εἰς ἐμὲ γνωστὸς ἀριθμὸς εἶναι τουλάχιστον δι-



Εἰκ. 12. Τύμβος Ἁγίου Ἰωάννου Παπουλιῶν (προσωρινὸν σχέδιον τοῦ ἀνασκαφέντος τμήματος).

πλάσιος. Προτοῦ ἀνασκαφῶσι καὶ ἄλλοι, γενικώτερα συμπεράσματα εἶναι πρόωρα. Πρὸς τὸ παρὸν πάντες φαίνονται Προμυκηναϊκοί, ἀλλὰ δὲν θὰ ἦτο δύσκολον νὰ εὐρεθῶσι καὶ τινες Μυκηναϊκοί. Ἡ σημασία τοῦ πρά-  
γματος εἶναι προφανής.

Ἐπι πλεόν, αἱ ἔρευναι ἡμῶν ἀπεκάλυψαν καὶ τὴν παρουσίαν τριῶν μικρῶν θολωτῶν τάφων, εἰς δὲ ἄλλος ἦτο τετράπλευρος λάκκος. Ὁ πρῶ-  
τος θολωτὸς τάφος κεῖται κατὰ τὸ ἡμισυ ὑπὸ τὴν οἰκίαν τοῦ προέδρου κ.

Μ. Ζαχαροπούλου, ὅστις μετὰ μεγάλης προθυμίας καὶ ζήλου ἐβοήθησεν ἡμᾶς εἰς τὴν διεξαγωγὴν τῆς ἀνασκαφῆς. Κατὰ τὸ ἕτερον ἡμῖς κεῖται ὑπὸ δρομίσκον. Δυστυχῶς ἦτο κατεστραμμένος μέχρι σχεδὸν τοῦ πυθμένος. Μόνον εἰς τὸ Ἄνατ. μέρος διατηροῦνται τὰ τοιχώματα τοῦ κύκλου εἰς ὕψος 50 ἐκ., τὰ δὲ εὐρήματα ἤρχιζον ἤδη ἀπ' αὐτῆς τῆς ἐπιφανείας τοῦ δρομίσκου. Σκελετὸς κατὰ χώραν δὲν εὐρέθη, ἀλλ' ὀλίγα ὀστᾶ ἐν ἀταξίᾳ. Τὰ εὐρήματα ἦσαν ὀλίγα τινὰ ἀγγεῖα ἐν τεμαχίοις, σφονδύλια πηλοῦ, ὠραία χαλκῆ περόνη ἀρίστης διατηρήσεως (μῆκ. 0.17), μικρὸν χαλκοῦν διάδημα, χαλκοῦς δακτύλιος, χαλκοῦς ὀπεὺς καὶ τινες ψῆφοι χαλκαῖ. Ἡ διάμετρος τοῦ τάφου ἦτο (ἐξ ὑπολογισμοῦ) 3.60 μ.

Περὶ τὰ 80 μ. Νοτιώτερον εὐρέθησαν τὰ λείψανα ἑτέρου τάφου τελείως κατεστραμμένου. Μόνον λίθοι τινὲς τῆς κατωτάτης περιφερείας διατηροῦντο. Σφονδύλιον σιταίτου καὶ τεμάχιον ψευδοστόμου ἀμφορέως ἦσαν τὰ μόνα εὐρήματα. Τέλος εἰς ἀπόστασιν 5 μόλις μέτρων ἀπὸ τοῦ πρώτου τάφου ὑπάρχει ἐντὸς τῆς ὁδοῦ τοῦ χωρίου ὀρθογώνιος λάκκος κακῶς διατηρούμενος, μακρᾶς πλευρᾶς ἄνω τῶν 2 μέτρων, ὅστις περιεῖχεν ἄφθονα ὄστρακα καὶ τεμάχια ὀστῶν. Πάντων τούτων τῶν τάφων ἡ κεραιμικὴ εἶναι ΥΕ III.

Ἐξωθι τοῦ χωρίου, ἐντὸς τοῦ ἀγροῦ Λατζούνη, εὐρέθη τέταρτος τάφος θολωτὸς τῆς αὐτῆς διαμέτρου (3.65). Οὗτος διατηρεῖται ἀκέραιος, ἂν καὶ ἡ κορυφή του ἔξει καταπέσει. Σχηματίζει μικρὸν τύμβον, ἐφ' οὗ φύεται ἐλαία. Ἡ ἀνασκαφή του θὰ πραγματοποιηθῆ κατὰ τὸ ἐπιθὸν ἔτος.

ΣΠΥΡΙΔΩΝ Ν. ΜΑΡΙΝΑΤΟΣ