

19. ΑΝΑΣΚΑΦΙΚΗ ΕΡΕΥΝΑ ΚΑΤΑ ΤΗΝ ΑΝΑΛΗΨΙΝ

Σύντομος ἀγγελία περὶ τῆς ἀνασκαφῆς καὶ τῶν εὐρημάτων κατὰ τὴν Ἀνάληψιν, μεθοριακὴν θέσιν μεταξὺ Κυνοουρίας καὶ Λακεδαίμονος, εἶναι δημοσιευμένη εἰς τὸ ὑπὸ τοῦ κ. ΟΡΛΑΝΔΟΥ συνταχθὲν Ἔργον τῆς Ἀρχαιολογικῆς Ἑταιρείας κατὰ τὸ 1954, σελ. 38—39 μὲ εἰκόνας δύο μυκηναϊκῶν ἀμφορέων. Κατωτέρω θὰ διαλάβωμεν, ὡς εἶναι εὐλογον, ἐκτενέστερον περὶ τῆς σημαντικῆς ταύτης καὶ ἀπροσδόκητα καρποφόρου ἐρεῦνης τῆς Ἀρχαιολογικῆς Ἑταιρείας.

Ὅπως καὶ παλαιότερα (ΠΑΕ, 1950) περισυλλέγησαν θραύσματα θαυμαστῶν ἐρυθρομόρφων ἀγγείων τοῦ τέλους τοῦ 5ου αἰῶνος, ἐξ ὧν ἓνα σχετικὸν μὲ τὴν γέννησιν τῆς Ἑλένης, ἄλλο μὲ σκηνὴν ἐνθυμίζουσαν Τριπτόλεμον κρατοῦντα σάχυν καὶ μερικὰ μὲ δυσκαθόριστον παράστασιν, πάντα κατασκευῆς ἐντοπίας. Ἀπεκαλύφθησαν καὶ συνεχόμενα εὐτελῆ οἰκήματα μὲ ἐνδείξεις οἰκιακῆς λατρείας, περικλείστους μικροὺς χώρους μὲ μικρότατα ἀναθηματικὰ ἀγγεῖα. Ἀλλὰ τὸ κύριον εὕρημα τῆς ἀνασκαφῆς ἦτο εὐμεγέθης θολωτὸς μυκηναϊκὸς τάφος, ἡ ἔκκαθάρισις τοῦ ὁποίου καὶ ἐξερεύνησις ἀπῆρθε σχεδὸν ὑπὲρ τὸ ἥμισυ τῆς γενομένης ἐργασίας.

Διὰ τὰς ἐλαττωμένας ἐκ μακρᾶς ἀσθενείας σωματικᾶς μου δυνάμεις ποτὲ δὲν ἤθελα τολμήσει νὰ ἀναλάβω τὸ ἐπίπονον ἔργον τῆς ἀνασκαφικῆς ἐποπτείας, ἂν μὴ εἶχα ἐξ Ἀθηνῶν φροντίσει νὰ διατεθῇ ἐκ τοῦ Ἑπουργείου ὑπὸ τὰς ὁδηγίας μου ὁ καθ' ὅλα ἱκανὸς καὶ πρόθυμος τεχνίτης τοῦ Ἐθνικοῦ Μουσείου Γιάννης Μπάκουλης. Εἰς τούτου τὴν συμπαράστασιν καὶ ἀκούραστην ἐπαγρύπνησιν ὀφείλεται ἡ κατὰ τὸ δυνατὸν τελεία παρακολούθησις τῶν σχετικῶν στρωμάτων καὶ ἡ ἐπιμελεστάτη περισυλλογὴ τῶν ἀρχαίων ὀστράκων. Ἄλλο τόσον χρήσιμος ἔγινεν ὁ φωτογράφος τοῦ Ἐθνικοῦ Μουσείου Γ. Τσίμας, ἀποθανὼν ἀτυχῶς πρόωγος κατὰ τὸν ἀκόλουθον χειμῶνα.

Δὲν ἔγινε διαμιᾶς ἡ ἀνεύρεσις τοῦ θολωτοῦ τάφου. Προηγουμένως, κατὰ τὸν χειμῶνα τοῦ 1953, ὁ ἰδιοκτῆτης ἀγροῦ ἐπὶ παρακειμένου εἰς τὸν πετρώδη λόφον τῆς Ἀναλήψεως ὑψώματος Γιάννης Πανόπουλος ἢ Παχύγιαννης ἦτο εὐτυχῆς νὰ μοῦ ἀναγγείλῃ, ὅτι κάτω ἀπὸ μεγάλην πλάκα εὐρῆκε κόκκαλα καὶ κάτι παρᾶξενά χαλκίνα κομμάτια. Τὰ εὐρήματά του αὐτὰ παρέδωκε εἰς τὸν διδάσκαλον εἰς Βούρβουρα Τάσον Πανόπουλον. Τὰ χαλκίνα ἦσαν συντρίμματα περικνημίδων, διὰ τὴν φθορὰν καὶ κατώσιν ἀσημαντα, παρ' αὐτὰ δὲ καὶ μικρὰ πηλίνη χειροποίητος ὕδρια, ἀχρωμάτιστος καὶ ἄχρονος, πάντως χρόνων ἱστορικῶν τοῦ 5ου ἢ καὶ 6ου αἰῶνος. Ἄλλ'

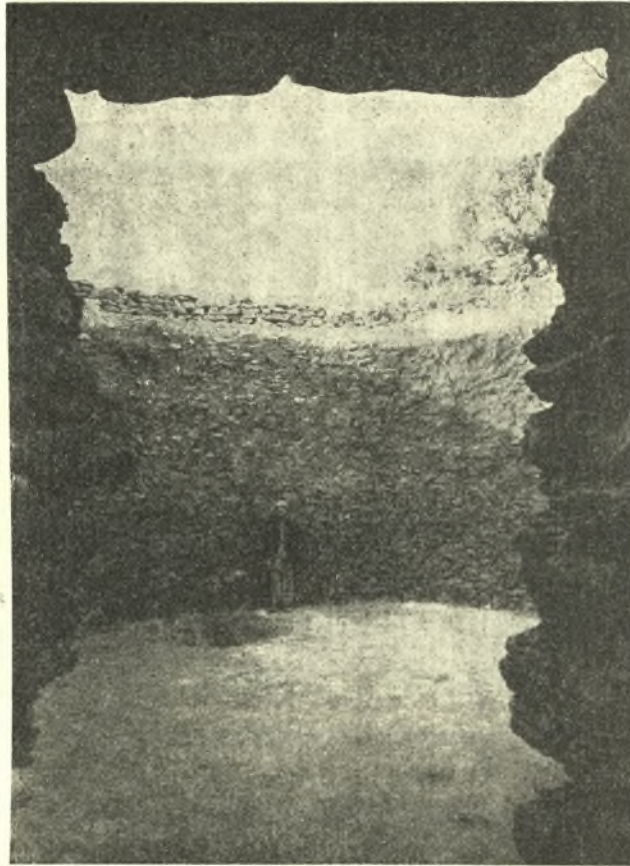
ὅταν κατ' Αὐγουστον ἐξηγήσαμεν νὰ ἐρευνήσωμεν ἀκριβέστερον τὰ κατὰ τὸν τάφον τοῦτον, εὔρομεν ἀνεξήγητον, πῶς συνέβη τὸ σκέπασμα τοῦ τάφου νὰ ἦσαν δύο πελώριαι πλάκες, οἱ δὲ κάθετοι τοῖχοι νὰ ἀπετελοῦντο ἐκ μικρῶν ἀπελεκήτων λίθων καὶ νὰ καταβαίνουν εἰς βάθος μεγαλύτερον τοῦ προσδοκωμένου. Ἡ ὑποψία, ὅτι ὁ ὀπλίτης ἐτάφη ὑπὸ τὰ καλύμματα στομίου μυκηναϊκοῦ τάφου ἐβεβαιώθη ἀμέσως, ὅταν, σκάψαντες εἰς βάθος 2.20 μ. ἀπὸ τῶν ἄνω πλακῶν, εὔρομεν ὄραϊον τεμάχιον ὑψίποδος κύλικος καὶ 2-3 κατειργασμένα τεμάχια ἀπὸ χαυλιόδοντας.



Εἰκ. 1. *Αποψις ληφθεῖσα ἔσωθεν.

Δυσχερὲς ἦτο τὸ ἔργον τῆς ἀποκαλύψεως τοῦ ἐσωτερικοῦ τοῦ θολωτοῦ τάφου. Εἶχεν οὗτος καταρημισθῆ κατὰ τὴν ἀρχαιότητα, ὡς θὰ ἴδωμεν, ἀφοῦ παλαιότερα εἶχε συληθῆ, ἐδέσποζε δὲ τώρα τὸ κατωφερικὸν ἔδαφος μέγα πουργαρι, πὺν μὲ τὰς πολλὰς βαθείας ρίζας του συνέσφιγγε τὸν ὄγκον τῶν χωμάτων καὶ πετρῶν. Ἡ ἐργασία οὕτω καθίστατο ἐπίπονος, ὅταν μάλιστα ὄφειλε νὰ συνδυασθῆ μὲ τὴν προσεκτικὴν παρακολούθησιν τῶν ὀστράκων. Εἶχομεν ὀρίσει ὡς βάσιν τῶν ὑπολογισμῶν μας σχετικὰ μὲ τὸ βάθος τὴν ἄνω ἐπιφάνειαν τῶν πλακῶν τοῦ στομίου, ὃ δὲ ἀεικίνητος Μπάκουλης προώριζεν εἰς ἰδιαίτερα κυττὰ τὰ εὐρήματα ἐκάστου στρώματος 20-30 ἑκατοστῶν. Διὰ τὴν ὅλην ἐκχωμάτωσιν ἀπητήθησαν περὶ

τὰ 130 ἡμερομίσθια. Τὸ μέγιστον ὕψος τῶν χωμάτων ἀπὸ τοῦ κατωτάτου κύκλου μὲ διάμετρον παντοῦ 8.65 μ. ἦτο 5.50 μ., ὁ θόλος διετηρήθη εἰς ὕψος 4. ἕως 4.80 μ. καὶ αἱ πλάκες τοῦ στομίου ὑψώνοντο μεταξὺ 2.20 - 2.55 μ. Βλέπε τὰς εἰκόνας 1 καὶ 2 καὶ τὸ σχέδιον τοῦ κ. Δημ. Θεοχάρη

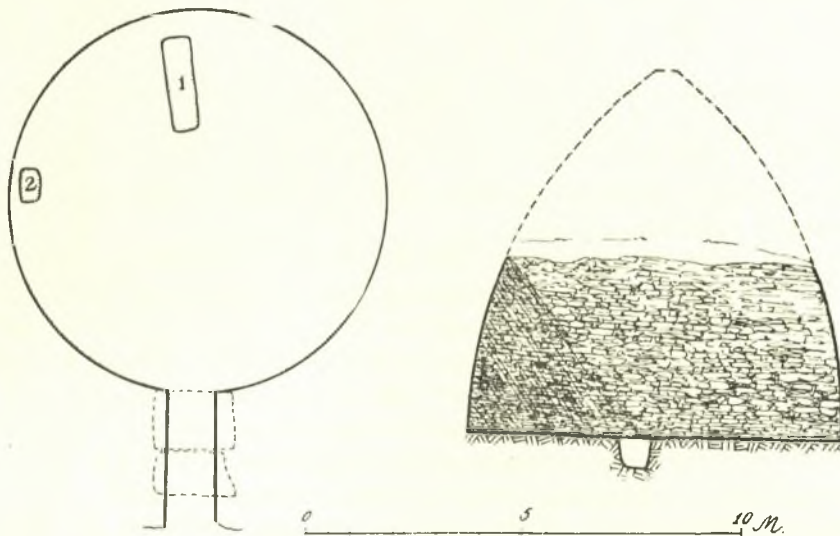


Εἰκ. 2. Ἄποψις ἐξωθεν ἐγγύτατα τῆς εἰσόδου.

εἰκ. 3. Ὅλοι ἐμείναμεν κατάπληκτοι καὶ γοητευμένοι. Τὸ ἀποκαλυφθὲν κτίσμα γύρω εἰς τὰ 1400 π.Χ., πολὺ μεγαλύτερον τῶν γνωστῶν ἀσβεστοκαμίνων, παρῆεν ἐντύπωσιν μνημειακὴν ἀναμφισβήτητον. Καὶ αὐτὸς ὁ μνημονευθεὶς Παχύγιαννης, ἕκ τῶν καλυτέρων ἐργατῶν τῆς ἀνασκαφῆς, ἄν καὶ τὰ ἀπορριπτόμενα χώματα καὶ λίθοι κατέλαβον μέρος τοῦ γειτονικοῦ του

ἀγροῦ, ἀφοῦ «τέτοιο ἀρχαῖο πρᾶμα βρέθηκε στὸ χωράφι του» ἔμεινε τελείως ἱκανοποιημένος.

Ἡ κατερείπωσις τοῦ θόλου ἔγινε, ὡς ἤδη εἵπομεν, κατὰ τὸν 4ον π. Χ. αἰῶνα ἢ καὶ βραδύτερον. Τοῦτο ἐξάγομεν ἐκ τοῦ γεγονότος, ὅτι ὄστρακα μὲ καλὸν ἢ μέτριον γάνωμα ὡς καὶ ἀχρωμάτιστα ἀγγείων χρήσεως παρατηρήθησαν τόσον εἰς τὰ ἀνώτατα στρώματα ὅσον καὶ κατὰ τὸ μέσον τοῦ κατωτάτου ἐπιπέδου, ἀνάμεικτα μετὰ πετρῶν τῆς οἰκείας λιθοδομῆς τοῦ θόλου. Εἰς ὕψος 3.80 μ. ἐκ τῶν κάτω εὐρέθησαν συνανήκοντα τεμάχια



Εἰκ. 3. Σχεδιάσμα Δημ. Θεοχάρη.

γεωμετρικοῦ μεγάλου ἀγγείου μὲ παράστασιν Κενταύρου ἀνέχοντος μακρὸν κλάδον. Ἐκ τοῦ σχετικῶς μεγάλου ὕψους, καθ' ὃ εὐρέθησαν, φαίνεται, ὅτι τὰ γεωμετρικὰ αὐτὰ ὄστρακα δὲν ἀνήκουν εἰς ταφήν γενομένην ἐντὸς τοῦ θολωτοῦ παλαιοῦ τάφου, ἀλλ' ὅτι κατέρρευσαν μετὰ τῶν χωμάτων ἐκ τοῦ ὑπὲρ τὸν λοφίσκον ἐπιπέδου χώρου. Γεωμετρικὰ ὄστρακα συνητήσαμεν καὶ ἄλλου, ὡς εἰς τὸ ἐρευνηθὲν βᾶθος τοῦ ἐπὶ τοῦ μεγάλου λόφου φραγτικοῦ πύργου, περὶ οὗ ἄλλοτε. Ἐντὸς τοῦ κατωτάτου στρώματος ὑπὲρ τὸ ἐπιμελῶς ἐπεστρωμένον διὰ τιτανώδους ἐντοπίας γῆς κυκλικὸν ἐπίπεδον καὶ μάλιστα κατὰ τὰς ἑκατέρωθεν πλευρὰς συνελέχθησαν πλῆθος μυκηναϊκῶν ὄστράκων, ἔξ ὧν ἀπετελέσθησαν εἰς τὸ ἐργαστήριον τοῦ Ἐθνικοῦ Μουσείου ὑπὸ τοῦ δοκιμοτάτου τεχνίτου Τριανταφύλλου Κοντογιώργη 7 ἐν ὄλῳ μεγάλα καὶ μικρὰ ἀγγεῖα, περὶ ὧν κατωτέρω. Κατὰ

τὸ μέσον τοῦ κύκλου πρὸ πάντων συνελέξαμεν μικρὰ ἀπομεινάρια ἐκ τοῦ στολισμοῦ ἀνδρῶν καὶ γυναικῶν, θεωρηθέντα ἀσήμαντα ὑπὸ τῶν πωλητῶν ἢ διαφυγόντα τὴν προσοχὴν τῶν. Κατὰ τὴν βορείαν καὶ δυτικὴν πλευρὰν παρετηρήθησαν δύο λάκκοι, ὁ μεγαλύτερος μὲ μῆκος 1.80, πλάτος 0.80 καὶ βάθος 0.85 καὶ ὁ μικρὸς, μῆκ. 0.70 καὶ πλάτ. 0.39. Φανερὰ ἦτο ἡ σύλλησις καὶ ἔκταφὴ τῶν σχετικῶν νεκρῶν. Περὶ τὸν μεγαλύτερον ὑπῆρχαν μικρὰ συντρίμματα ὄστων, 2 χαυλιόδοντες καὶ 6—7 μυκηναϊκὰ ὄστρακα καὶ παρόμοια ἔξω τοῦ παιδικοῦ λάκκου. Ἄλλ' εἶναι ὅλως ἀπίθανον ὁ μέγας θολωτὸς τάφος νὰ περιέκλειε τούτους μόνον τοὺς νεκροὺς τῶν λάκκων καὶ βέβαιον εἶναι, ὅτι οἱ διασημότεροι νεκροί, ἄνδρες καὶ γυναῖκες, θὰ ἦσαν ἐξαπλωμένοι ἐπὶ τοῦ ἐπιπέδου ἐδάφους μεθ' ὅλης τῆς σκευῆς τῶν καὶ τά, ὡς φαίνεται, πολυάριθμα πῆλινα ἀγγεῖα. Ἐπειδὴ, ὡς θὰ ἴδωμεν, ἡ χρονολογία ὄλων τῶν ὄστράκων δὲν ἀπομακρύνεται τοῦ συμβατικοῦ ἀριθμοῦ, 1400 π. Χ. συμπεραίνομεν ὅτι α) ἐντὸς τοῦ θολωτοῦ τάφου δὲν ἔγιναν εἰς τοὺς ὑστέρους χρόνους ἄλλοι ἐνταφιασμοὶ καὶ β) ἡ σύλλησις θὰ εἶναι πάντως πολὺ παλαιά.

Οἱ λίθοι τῆς κατασκευῆς, γενικῶς μικροὶ καὶ ἀπελέκτοι, εἶναι ὡς ἐπὶ τὸ πολὺ σχιστόλιθοι πρασινωποὶ πλακωτοί, ἀνάμεικτοι μὲ ἀνωμάλους ἀσβεστολίθους. Μεγαλύτεροι ὁποσδήποτε εἶναι οἱ σχιστόλιθοι τῆς κατωτάτης σειρᾶς μὲ διαστάσεις .63 × .45 (ῦψος), .70 × .50 κ.τ.λ. Μεγάλῃ καὶ ἐπιβλητικῇ εἶναι ἡ πλάκα τοῦ ὑπερθύρου· μῆκος 1.75, πλάτος 1.45, πάχος .35. Ἡ ἐσωτερικὴ ὄψις γενικῶς ἢ περίπου συμφωνεῖ πρὸς τὴν καμπύλην τοῦ θόλου. Ἐν τούτοις παρὰ τὸ πρόχειρον καὶ ἀκατέργαστον ὕλικόν ὃ ἀρχιτέκτων κατῶρθωσε νὰ συγκροτήσῃ κατὰ τὸν γνωστὸν ἐκφορικὸν τρόπον καί, ὅπως σήμερον κτίζουν τοὺς φούρνους, τὴν ὅλην θολωτὴν κατασκευὴν μὲ ἀρτίαν ἐπιτυχίαν. Ὅπως ἀκριβῆς εἶναι ὁ κατώτατος κύκλος μὲ διάμετρον 8.65 μ. παντοῦ, κατὰ τὸν αὐτὸν λόγον οἱ πρὸς τὰ ἄνω ἐλαττούμενοι κύκλοι εἶναι ἐπίσης ἀκριβεῖς. Οὕτω εἰς δύο ἀντικειμένας πλευρὰς ἀπὸ ὕψους 4 μέτρων εὔρομεν τὴν αὐτὴν πρὸς τὰ ἐντὸς ἀπόκλισιν τῆς στάθμης, .80, ἢ καὶ τὸ σημεῖον ἐξαρτήσεως τοῦ νήματος δὲν εἶναι ἐπὶ τῶν λίθων ἀναντίρρητον. Τὸ στόμιον εἶναι μακρὸν 3.40 μ. καὶ στενὸν 1.05 μ. Βέβαια ἕλην δρόμου δὲν φαίνονται. Ἴσως νὰ ὑπῆρχε καὶ νὰ διελύθη ἐνωρὶς ἢ οὐδέποτε νὰ ἐκτίσθη διὰ τὴν ἀρκετὰ ἀπότομον κατάπτωσιν τοῦ λοφίσκου κατὰ τὴν σχετικὴν θέσιν.

Κατὰ τὴν τοιχοδομίαν ὁ τάφος ὁμοιάζει πρὸς τοὺς ἀρχαιοτάτους θολωτοὺς τάφους τῶν Μυκηναίων καὶ μάλιστα τὸν λεγόμενον τοῦ Αἰγίσθου (WACE, Mycenae, εἰκ. 58, a—b). Ἄλλ' ἡ παραπλησία κατασκευῆ δὲν σημαίνει, ὡς θὰ ἴδωμεν, καὶ τὴν αὐτὴν χρονολογίαν. Σχετικὰ μὲ τὸ μέγεθος ὁ τάφος τῆς Ἀναλήψεως δὲν καταλέγεται μεταξὺ τῶν μεγάλων. Ἐναντι τῆς

μεγίστης αὐτοῦ διαμέτρου, 8.65, ὁ τάφος τοῦ Βαφειοῦ ἔχει 10.35 (ΤΣΟΥΝΤΑΣ, ΑΕ 1889, 138), οἱ τοῦ Κακοβάτου, τῆς τριφυλικῆς Πύλου, 12, 12, 9.88 καὶ 10.35 (ΑΜ. 1908, 300), εἰς τὰς Μυκήνας ἔκτος τῶν μεγάλων τοῦ Ἀτρέως καὶ τῆς Κλυταιμνήστρας, γύρω εἰς τὰ 14 μ., ἡ ἀρχαιοτάτη κατὰ τὸν Wace σειρὰ τοῦ Αἰγίσθου, τοῦ Ἐπάνω Φούρνου ὡς καὶ τοῦ Κάτω Φούρνου παρουσιάζει διάμετρον περὶ τὰ 10 μ. καὶ μόνον ὁ λεγόμενος τάφος τῶν Genii καὶ ὁ Ραπαγιατομβ εἶναι περίπου ἴσος μὲ τὸν ἡμέτερον. Παρὰ τὰς μετρίας ἐν τούτοις διαστάσεις καὶ τὴν καιερείπωσιν ὁ θολωτὸς τάφος τῆς Ἀναλήψεως διατηρεῖ σημαντικὴν μνημειώδη ἐμφάνισιν.

Α Γ Γ Ε Ι Α

Θὰ περιγράψωμεν, ὅσον ἐνδέχεται μὲ συντομίαν, τὰ 7 συγκροτηθέντα μεγάλα καὶ μικρὰ ἀγγεῖα παραλείποντες δι' ἄλλην εὐκαιρίαν τὰ ἀσυγκόλλητα ὄστρακα. Ἡ κατασκευὴ γενικῶς ὄλων εἶναι ἡ αὐτὴ πρὸς τὰ ἐκ Μυκηναίων προερχόμενα μὲ τὰ ἀφθονα λίθινα τρίμματα, ποὺ συσφίγγουν καὶ στερεώνουν μετὰ τὴν ὄπτῃσιν τὸ πῆλινον ὑλικόν. Κατὰ τὸν τεχνίτην Τριαντάφυλλον Κοντογιώργην ὁ πηλός, λευκοπράσινος μὲ διαβαθμίσεις, δὲν εἶναι ὅμοιος πρὸς τὸν τῆς Ἀργολίδος καὶ εἶναι πιθανώτατα ἐντόπιος. Ἡ παρατήρησις, συνδυαζομένη μὲ τὸ πλῆθος τῶν συγχρόνων ὄστράκων, ποὺ ἀπαντοῦν εἰς τὰ βαθύτερα στρώματα καθ' ὅλην τὴν ἔκτασιν τοῦ λόφου τῆς Ἀναλήψεως, καθιστᾷ πιθανὴν τὴν ὑπόθεσιν τῆς ἐγχωρίας κατασκευῆς καὶ ὅτι τὰ μεγάλα ἀγγεῖα τοῦ τάφου δὲν εἶναι ἐπέισακτα. Δὲν λείπει ἐπὶ τούτων τὸ λεῖον ἐπίχρισμα καὶ ἡ κατάλληλος εἰς τὴν διακόσμησιν ἐπιφάνεια. Τὰ χρώματα διατηροῦν σπανίως τὴν λάμψιν των καὶ ὡς ἐπὶ τὸ πολὺ εἶναι ὄχρα καὶ ἐφθααρμένα ἐκ τῆς ἐπηρείας τῶν χωμάτων τοῦ τόπου, ὡς ἰσχυρίζονται οἱ τεχνίται μας Μπάκουλης καὶ Κοντογιώργης. Τὸ αὐτὸ εἶχε παρατηρηθῆ πρὸ πολλῶν ἐτῶν ἐπὶ τῶν ἐκ Κακοβάτου ἀγγείων κατ' ἀντίθεσιν πρὸς τὴν γῆν τῆς Ἀργολίδος καὶ τῆς Κρήτης, ἡ ὁποία δὲν βλάπτει τὸν χρωματισμόν (ΑΜ. 1909, 303).

1. Ἐπὶ τῆς εἰκόνης 4 ἔχομεν ἐν ἀναπαραστάσει, συμφώνως πρὸς σχεδιάσμα τοῦ κ. Ἀλεξ. Παπαηλιοπούλου, — πρᾶγμα χρησιμώτερον ἢ ἡ λίαν εὐσυνείδητος ἀλλὰ σκοτεινὴ φωτογραφικὴ ἀπόδοσις — τὸ ὠραιότερον ἐκ τῶν ἀγγείων τοῦ τάφου. Τὰ χάσματα εἶναι μικρὰ καὶ ἀσήμαντα καὶ φυσικὰ δὲν ἦτο ἀνάγκη νὰ παρασταθοῦν. Εἶναι ἀμοφορεὺς τοῦ γνωστοῦ ἀνακτορικοῦ τύπου μὲ δύο σειρὰς ἐκ τριῶν καθέτων λαβῶν. Ὁ ἀμοφορεὺς ἔχει ὕψος 48 ἐκ. καὶ μεγίστην διάμετρον 38 ἐκ. Αἱ τέσσαρες διακοσμητικαὶ ζῶναι ὑπογραμμίζονται ἔκτος τῆς κατωτάτης μὲ τρεῖς περιφερικὰς γραμμάς συρθείσας ἐλευθέρως καὶ ὄχι ἐπὶ τοῦ τροχοῦ. Ἄνθη κοσμίως κρεμάμενα μὲ τρία φύλλα

ἕκαστον καὶ δύο κορυφὰς στημόνων, ἄνθη κρόκου, ὡς ὠνομάσθησαν ὑπὸ τοῦ Evans, πληροῦν τὰς ζώνας. Φυσικὸν εἶναι αἱ περιφερικαὶ γραμμαὶ καὶ ζῶναι νὰ ὑποβάλλουν τὴν ἰδέαν τῆς κινήσεως καὶ περιφορᾶς καὶ τὴν ἰδέαν ταύτην θαυμασίως παριστάνουν τὰ αἰωρούμενα ἄνθη, ὅταν τὸ πρῶτον πρὸς τὰ δεξιὰ φύλλον ἀπομακρύνεται περισσότερον ἀπὸ τῶν δύο ἄλλων καὶ ἔτσι κάθε ἄνθος κινεῖται φανερὰ πρὸς τὰ δεξιὰ. Ὑπὸ τὴν δεσπόζουσαν ἐντύπωσιν τῆς σφαιρικῆς ἐπιφανείας συντάσσονται αἱ περιφερικαὶ ζῶναι καὶ τὰ ἐκφραστικὰ πολυάριθμα ἄνθη.



Εἰκ. 4.



Εἰκ. 5.

Ἐπὶ τοῦ λαιμοῦ ἀξίζει νὰ ἐκτιμήσωμεν περιφερικὴν ἐπίσης διακόσμησιν ἄλλου εἴδους. Ἐκ τῶν κάτω πρὸς τὰ ἄνω ὑψώνονται κύματα ἐναλλασσόμενα μετ' ἄλλα μικρότερα πού καταβαίνουν, ἡ δὲ προσέγγις τῶν κυματοειδῶν τούτων σωμάτων γίνεται κατὰ τοιοῦτον τρόπον, ὥστε νὰ ἀποτελεῖται γιγλάντια περιθέουσα τὸν λαιμόν, στενουμένη πρὸς τὰ ἄνω, ὡσὰν νὰ ἐξηρητάτο ἐκεῖθεν, καὶ εὐρυνομένη κατὰ τὴν κατάπτωσιν. Τὸ κόσμημα εἶναι τυπικὸν ἐπὶ τῶν ἀμφορέων καὶ συνήθως ἢ ἐξηρημένη ταινία ἔχει τὸ αὐτὸ παντοῦ πλάτος. Διὰ τοῦτο ἢ σπανιωτέρα, ὅπως ἐδῶ, διαφοροποιήσις σημαίνει πρόσθετον ἀξίαν.

Τὰ αἰωρούμενα κοσμητικὰ ἄνθη δὲν εἶναι σπάνια εἰς τὴν Κρήτην

(πρβλ. τὸν ὄραϊον καὶ πλούσιον εἰς διακόσμησιν ἀμφορέα τῆς Τυλίσου, Palace of Minos, IV, 2 εἰκ. 220 καὶ κομμάτια ἔξ ἄλλων εἰκ. 221, 222) τὴν Πελοπόννησον (Κακόβατος ΑΜ. 1909 πίν. XXIV, 6 καὶ Μυκῆναι ἐκ τοῦ τάφου τοῦ Αἰγίσθου, WACE, Mys. 60). Καθόσον παρετήρησα τὰ ἀνθάκια ἐπ' αὐτῶν παριστάνονται μὲ μεγαλυτέραν ἀκριβείαν καὶ αὐστηρότητα παρὰ ἐπὶ τοῦ ἀμφορέως. Ὁ τεχνίτης τοῦ εἶναι ἱκανὸς νὰ ἐκλέγη τὰ ἄριστα διακοσμητικὰ μέσα, ἀλλ' ἐργάζεται μὲ βιασύνην καὶ σχετικὴν ἀμέλειαν. Ἐκτὸς τῶν ἄλλων ποὺ θὰ ἴδωμεν εἶναι τοῦτο ἔνδειξις, ὅτι τὰ ἀγγεῖα τοῦ τάφου χρονολογικῶς πρέπει νὰ τοποθετηθοῦν εἰς τὰ τελευταῖα ὑστεροελλαδικὰ II, περὶ τὸ 1400 π.Χ.

2. Ἐπὶ τῆς εἰκ. 5 ἔχομεν μεγαλύτερον ἀμφορέα, μὲ ὕψος 73 ἐκ., μεγίστην διάμετρον 50 ἐκ. Ἡ ἀναλογία 73:50 εἶναι περίπου ἡ αὐτὴ ὡς τοῦ προηγουμένου μὲ 48:37, ἀλλ' ὅμως ἡ ἐκ τῶν εἰκόνων ἐντύπωσις διαφέρει. Διὰ τὸ μέγα ὕψος πρὸ τοῦ πρωτοτύπου βλέπομεν χωριστὰ τὸν ἐξογκούμενον ὄμιον καὶ δεχόμεθα ἰσχυροτέραν περὶ αὐτοῦ ἐντύπωσιν, ἐνῶ πρὸ τῆς μικρογραφικῆς εἰκόνας ἡ ἐξόγκωσις ἐντάσσεται πρὸς τὸ ὅλον ὕψος καὶ μᾶς φαίνεται μειωμένη. Ἡ διακόσμησις παίρνει ἄλλον δρόμον μὲ ἴσης ἀξίας ἐπιτυχίαν. Ἄντὶ τῶν περιφερικῶν ζωνῶν καὶ τῶν συναφῶν σειρῶν τῶν καθέτων λαβῶν ἡ κοσμουμένη ἐπιφάνεια εἶναι μία ἐκτεινομένη ἀπὸ τῆς κάπως ὑψηλοτέρας μελανῆς βάσεως μέχρι τοῦ λαιμοῦ. Πρὸς τοῦτο αἱ 3 λαβαὶ γίνονται ὀριζόντιοι καὶ τοποθετοῦνται κατὰ τὸ δυνατὸν ὑψηλότερα. Ἐξ ὑψικορμοὶ φοίνικες, ἔξ ὧν τρεῖς ὑψηλότεροι μεταξὺ τῶν λαβῶν καὶ τρεῖς χαμηλότεροι ὑπ' αὐτάς, ἀποτελοῦν τὸ κύριον κόσμημα. Μὲ τὴν κλίσιν τῶν κορμῶν αὐτῶν πρὸς τὰ δεξιὰ συνοδεύουν καὶ παριστάνουν τὴν σφαιρικὴν καὶ περιφερομένην ὄψιν τοῦ ἀγγείου, ἐνῶ ἐπάνω τὸ φύλλωμά των σκεπάζει καταλλήλως καὶ αἰσθητοποιεῖ τὸν ἐξογκούμενον ὄμιον. Κάτω θαμνώδεις πάπυροι ἰσάριθμοι πληρώνουν τὰ κενὰ καὶ μὲ ἀντίθετον κίνησιν δλοκληρῶνουν τὴν ἰδέαν τῆς περιφορᾶς. Ἐπάνω ρόδακες καὶ κρεμάμενα φύλλα καὶ τέλος ἐπὶ τοῦ λαιμοῦ ἀμελῶς ἐκτελεσθὲν τὸ αὐτὸ κόσμημα τῶν κυμάτων καὶ τῆς γιrolάντας.

Φοίνικες καὶ πάπυροι συχνὰ ἀπεικονίζονται ἐπὶ ἀμφορέων τοῦ ἀνακτορικοῦ ρυθμοῦ. Ἐπίσης δὲν εἶναι σπάνιον οἱ κορμοὶ τῶν φοινίκων νὰ παρουσιάζουν καθ' ὅλον τὸ ὕψος ἢ ἐν μέρει ἐπαλλήλους κόμβους, ἀπομεινάρια τῶν κατὰ χρονικὰ διαστήματα ἀπορριφθέντων φύλλων, ἀλλ' ἐδῶ οἱ κόμποι ἂν καὶ σχηματικῶς διατεταγμένοι εἶναι εἰς ὄγκον ὑπερβολικὰ μεγάλοι. Πιστεύω, ὅτι καὶ τοῦτο, ὅπως καὶ ἡ ἐν γένει ἐξακριβωμένη σύνθεσις, εἶναι δεῖγμα τῆς νεωτάτης ἐποχῆς τῶν ὑστεροελλαδικῶν II.

3. Συνεκροτήθη παρὰ τὰ χάσματα ὀλόκληρος ἀμφορεύς, ὕψους 56 ἐκ., μὲ τρεῖς ἐπαλλήλους σειρὰς καθέτων λαβῶν, ἀλλὰ μὲ ἐντελῶς κατεστραμι-

μένην καὶ ἀφανῆ διακόσμησιν. Μὲ τὰς ἐπαλλήλους τρεῖς σειρὰς καθέτων λαβῶν, ἐλαττουμένων βαθμηδὸν πρὸς τὰ κάτω, κοσμοῦνται ἐπίσης οἱ ὠραῖοι ἀμφορεῖς ἐκ Κακοβάτου (AM. 1909 πίν. XVI καὶ XVII = SPRINGER - WOLTERS, σ. 131). Παρατηρήθησαν καὶ 4 σειραὶ καὶ εἶναι βέβαιον, ὅτι τῶν



Εἰκ. 6.

πολλαπλῶν τούτων λαβῶν πηγὴ ὑπῆρξαν πίθοι καὶ πιθοειδῆ γραπτὰ ἀγγεῖα μεσομινωικά.

4. Ἀμφορεὺς ὕψους 3.85 καὶ μεγίστην διάμετρον 30 ἐκ., εἰκ. 6. Τρεῖς ὀριζόντιοι λαβαί. Ἀνά τρεῖς σιγμοειδεῖς γραμμαὶ πληροῦσι τέσσαρας περιφερεικὰς ζώνας. Κοινὴ καὶ βιαστικὴ ἐργασία.

5. Προχόη παρεμφερῆς πρὸς «τοῖτσαν», ὕψους 27 ἐκ., εἰκ. 7α-β.

Δύο παρόμοια κανάτια (Küge) συνεκροτήθησαν ἀπὸ τοὺς τάφους τοῦ Κακοβάτου (ΑΜ. 1909, σ. 323, πίν. XXIV, 8—9, ὕψους 39 καὶ 44 ἐκ.) καὶ ἄλλα μνημονεύονται, ὡς συχνὰ εἰς τὴν Κρήτην (JHS. 1901, 87, εἰκ. 12) ἔνεκα τῆς ἐκατέρωθεν πίεσεως ἐκ τῶν λαβῶν, ὃ Κ. Müller ἀναφέρει, ὅτι τὸ στόμιον ἀποβαίνει ὠοειδές (οval). Ἐπὶ τῆς προχόης τῆς Ἀναλήψεως τὸ στόμιον ἔνεκα τρόπον τινὰ ἰσχυροτέρας πίεσεως ἀποβαίνει ὀκτώσχημον μὲ δύο δεξιὰ καὶ ἀριστερὰ προχύσεις. Ἀκόμη ἐδῶ ἡ ἰδέα τῆς πίεσεως ἐκτείνεται καὶ ἐπὶ τῆς κοιλίης τοῦ ἀγγείου, ὥστε τοῦτο νὰ ἀποβαίνει ἐλαφρῶς



Εἰκ. 7α.

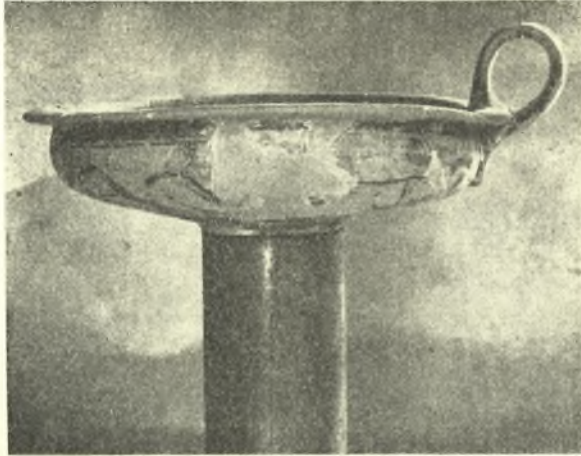


Εἰκ. 7β.

φακοειδές ὡς περίπου ἢ κοινὴ τσίτσα, καὶ νὰ δύναται νὰ τοποθετεῖται ὀριζοντίως. Τὰ ἔναντι τῶν προχύσεων ὀξυνόμενα ἄκρα διαμορφώνονται εἰς ἐλαφρῶς ἀναγλύπτους ταινίας πλάτους 2,5 ἐκ. Τὸ ἀγγεῖον κοσμεῖται κατὰ τὰς πλευρὰς μὲ σπείρας ὅχι πολὺ ἐπιμελεῖς. Εἶναι περίεργον, ὅτι ἐπὶ τοῦ λόφου τῆς Ἀναλήψεως καὶ παλαιότερα (Ἀθηνᾶ, τ. ΙΔ, 1902, σελ. 8) καὶ κατὰ τὰς τελευταίας ἀνασκαφὰς συχνὰ ἀνευρέθησαν τσιτσοειδῆ ἀγγεῖα μελαμβραφῆ τοῦ 4ου π. Χ. αἰῶνος καὶ τῶν κατόπιν χρόνων.

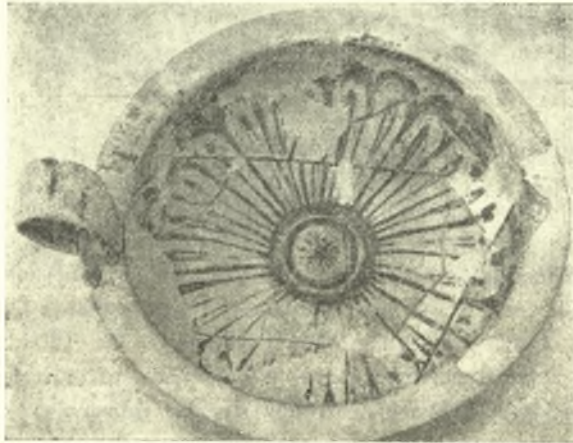
6. Μόνωτος κύλιξ ἐπὶ νεωτέρου βάρθρου (κατὰ λάθος μὴ ἀποκοπέντος), εἰκ. 8, τὸ ὄλον μῆκος 17 ἐκ., ὕψ. 8,6 ἐκ. Ὅμοιον σχῆμα δὲν εἶναι ἄγνωστον καὶ εἰς τὸν τάφον τοῦ Βαφειοῦ εὐρέθη παρομοία ἀργυρᾶ κύλιξ (ΑΕ. 1889, πίν. 7, 15). Τὸ ἔξωτερικὸν κοσμεῖται μὲ σπείρας, τὸ δὲ ἐσωτερικὸν μὲ τὸν γνωστὸν ἐκ παλαιῶν, μεσοελλαδικῶν, χρόνων ῥόδακα (εἰκ. 9).

Ῥόδαξ παρόμοιος ἀλλ' ἀρχαιότερος ἐπὶ συντρίμματος ἐκ τοῦ τάφου τοῦ Αἰγίσθου (WACE, Mycenae, 61).



Εἰκ. 8.

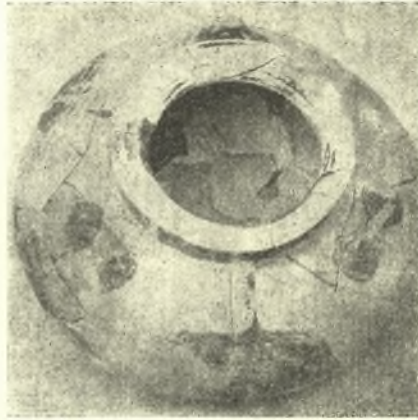
7. Ἀλάβαστρον ἀρτοειδές, εἰκ. 10. Πιστεύεται, ὅτι τὸ πρότυπον τοῦ ἀγγείου προέρχεται ἔξ Αἰγύπτου, ὅπου παρόμοια λίθινα δοχεῖα, προωρι-



Εἰκ. 9.

σμένα δι' ἀρώματα καὶ ἀλοιφάς, δὲν εἶναι ἄγνωστα· πρβλ. ARNE FURUMARK, The Mycenaean Pottery, 322. Ἡ διακόσμησις εἶναι κυματοειδῆ

σώματα μικρὰ καὶ μεγάλα, συνήθως ἐπὶ τῶν ἀλαβάστρων (WACE, Chamber Tombs, πίν. XXVII, 4, I. H. II).



Εἰκ. 10.

ΚΤΕΡΙΣΜΑΤΑ

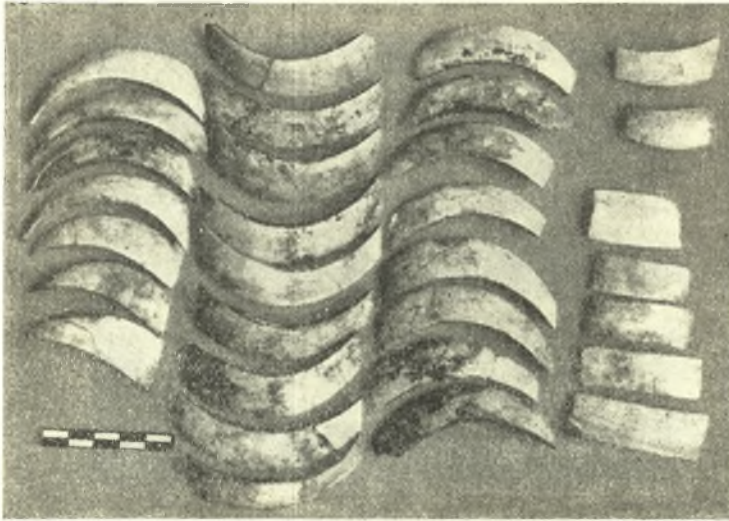
Ὑπὸ τὸ γενικὸν τοῦτο ὄνομα καταλέγομεν ὅσα διέφυγον τοὺς παλαιούς τυμβωρύχους ἢ ἐθεωρήθησαν ὑπ' αὐτῶν ἀχρηστα, λείψανα τῆς σκευῆς ἢ τοῦ στολισμοῦ μικρὰ καὶ γενικῶς ἀσήμαντα. Εἶχον ταφῇ ἄνδρες καὶ γυναῖκες, ἀλλὰ πόσοι καὶ πόσοι εἶναι ἄδηλον Προτάσσονται τὰ τῶν ἀνδρῶν.

Εἰς τὴν εἰκόνα 11 βλέπομεν κομμάτια ἀπὸ χαυλιόδοντας τοποθετημένα, ὅπως περίπου θὰ ἐσκέπαζαν σκύτινον κράνος. Συνελέχθησαν διεσκορπισμένα εἰς διάφορα μέρη τοῦ κατωτάτου κύκλου καὶ εἰς τὸ ἔδαφος τοῦ στομίου. Ἡ κατωτάτη σειρὰ ἀποτελεῖται ἀπὸ πλακίδια ὀρθογώνια, ἀκολουθοῦν δύο σειραὶ μὲ διεύθυνσιν ἀντίστροφον καὶ τέλος ἡ κορυφαία σειρὰ μὲ τὰ συγκλειόμενα ἄκοπα ἄκρα τῶν χαυλιόδόντων. Εἶναι πολὺ γνωστὸν τὸ τοιοῦτο κράνος τῆς μυκηναϊκῆς ἐποχῆς. Κλασσικὸς τόπος τῆς περιγραφῆς του ὑπάρχει εἰς τὴν Ἰλιάδα, Κ, 261–5.

στιχ. 263 ----- ἔκτισθε δὲ λευκοὶ ὀδόντες
ἀργιόδοντος ὅς θάμεις ἔχον ἔνθα καὶ ἔνθα

Ὑπάρχουν ἱκαναὶ ἀπεικονίσεις μικρογραφικαί. Βλέπε π. χ. τὸν ἐκ Βαφειοῦ δακτυλιόλιθον, ΑΕ 1889, πίν. 10, ³⁷ καὶ τὸν ἐκ Κρήτης ἀμφορέα εἰς τὸ Ἔργον τῆς Ἀρχ. Ἐταιρείας κατὰ τὸ 1954 τοῦ κ. Ἀ. Κ. ΟΡΑΝΑΝΔΟΥ σ. 50.

Ἐπὶ τῆς εἰκόνας 12 ἔχομεν γνωστοῦ τύπου λίθινα βέλη καὶ ἐπὶ τῆς



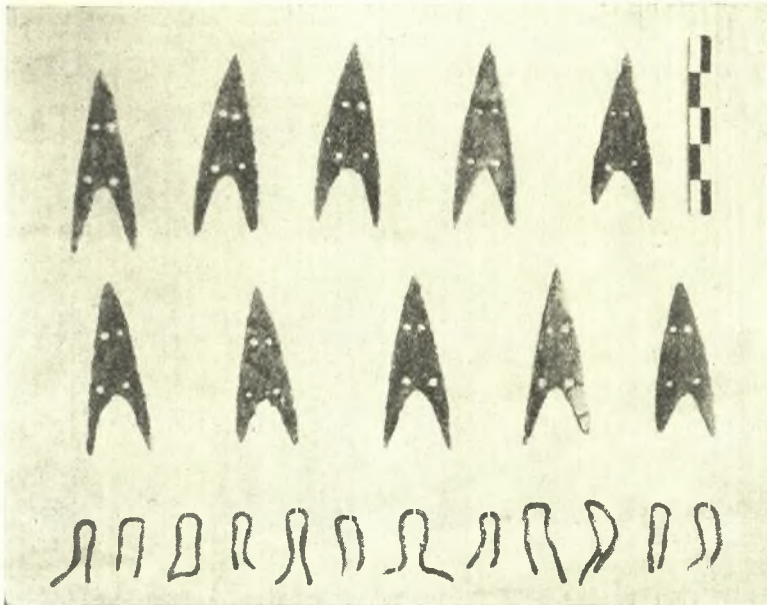
Εἰκ. 11. Κράνους κάλυμμα καὶ στολισμός.

εἰκ. 13 χάλκινα. Ἀπεικονίζονται δέκα, ὅσα καὶ εὐρέθησαν μὲ τέσσαρας ἕκαστον συμμετρικὰς ὀπὰς καὶ 12 ἐν ὄλῳ συρμάτινοι συνδετήρες ἐκ τῶν συλλεγέντων 34. Ἐκ τούτου φαίνεται, ὅτι μερικὰ βέλη διέφυγον τὴν προσοχὴν μας ἢ ἄλλως ἐξηφανίσθησαν. Εὐφυνὲς ἦτο τὴν κοπτερὰν αἰχμὴν νὰ ὀπλίσουν ὀπισθεν μὲ περίβλημα ξύλινον ἢ ὀστέϊνον καὶ νὰ καταστήσουν τὸ βαρὺ βλήμα ὀδονηρὸν εἰς τὸν ἀντίπαλον. Παλαιότερα δὲν εὐρίσκοντο, παρὰ μόνον ἀνὰ ἐν εἰς τὸν Κακόβατον, τὸν τάφον τοῦ Ἡραίου καὶ τὸ Καλκάνι. Τελευταῖα ὁ Blegen συνέλεξε 5-6 ἐκ τῶν τάφων τῆς Προσύμνης μὲ 6, 4 καὶ 2 ὀπὰς ἕκαστον καὶ μαζὶ καὶ συνδετήρας (Prosymna A', 340-1). Ἀλλὰ καὶ πάλιν ἡ συλλογὴ μας εἰς χάλκινα βέλη εἶναι ἡ πλουσιωτέρα καὶ διδακτικωτέρα.



Εἰκ. 12.

Εἶναι αὐτόδηλον, ὅτι ὁ ἐπιφανὴς νεκρὸς πολεμιστὴς θὰ εἶχε καὶ ξίφος ἢ μάχαιραν. Δύο χαλκίνοι ἦλοι μὲ πεπλατυσμένα ἄκρα ἴσως ἐχρησίμευον ὡς συνδετῆρες κατὰ τὴν λαβὴν ξίφους, ὡς ὑποθέτει καὶ ἐπιμένει ὁ Μπάκουλης.



Εἰκ. 13.

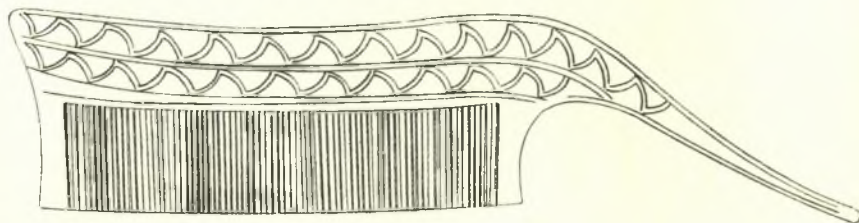
Ἐκ τοῦ κόσμου τῶν γυναικῶν συνελέχθησαν ἀπομεινάρια ἐπίσης



Εἰκ. 14. Συντρίμματα κτενίου.

ὀλίγα. Μεταξὺ τούτων προέχει κτένιον ἐξ ἐλεφαντοστοῦ, εἰκ. 15, ἀναπαρασταθὲν ὑπὸ τοῦ Παπαηλιοπούλου μὲ ἱκανὴν ἀσφάλειαν ἐκ πολλῶν συντριμ-

μάτων (εἰκ. 14). Πολὺ ἐπιμελῆς καὶ λεπτὴ εἶναι ἡ ἐργασία ἐπὶ τοῦ κτενίου. Σχεδὸν πᾶσαι αἱ γραμμαὶ ἀκολουθοῦσαι τὴν κομψοτάτην λαβὴν ἀποβαίνουν ἑλαφρῶς καμπύλαι. Ἡ ἄνω πλατεῖα ἐπιφάνεια στολίζεται μὲ ἑλαφρῶς ἀνάγλυπτα σωματῖα, παρόμοια πρὸς ἀραδιαστὰ πούπουλα. Ἡ λαβὴ ἦτο εἰρ-



Εἰκ. 15.

γασμένη ἐξ ἰδιαιτέρου τεμαχίου, πὺ μὲ λεπτοτέρων προεξοχῶν προσηλώνετο μὲ τὸ λοιπὸν σῶμα τοῦ κτενίου. Τοιαύτην χωριστὴν λαβὴν κτενίου μὲ ὄπην προσηλώσεως δημοσιεύει ὁ WACE εἰς Ch. Tombs, εἰκ. 42, 43 μὲ τὴν

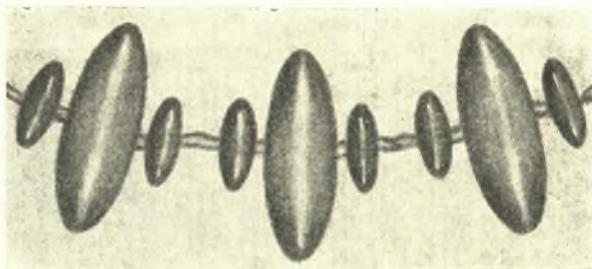


Εἰκ. 16.

ἐσφαλμένην ἐξήγησιν, ὅτι εἶναι ἐξάρτημα κράνου (leg of a casket). Παρομοίων κτενίων κομμάτια εὗρέθησαν καὶ ἄλλοῦ, ὡς εἰς τὸν Κακόβατον (AM. 1909, πίν. XII, 1) καὶ εἰς τὸν IV τάφον τῆς ἀκροπόλεως τῶν Μυκηνῶν (KARO, Schachtgräber, πίν. 43 ἀρ. 310). Σημειώνομεν ἀκόμη, ὅτι ἐκ δύο

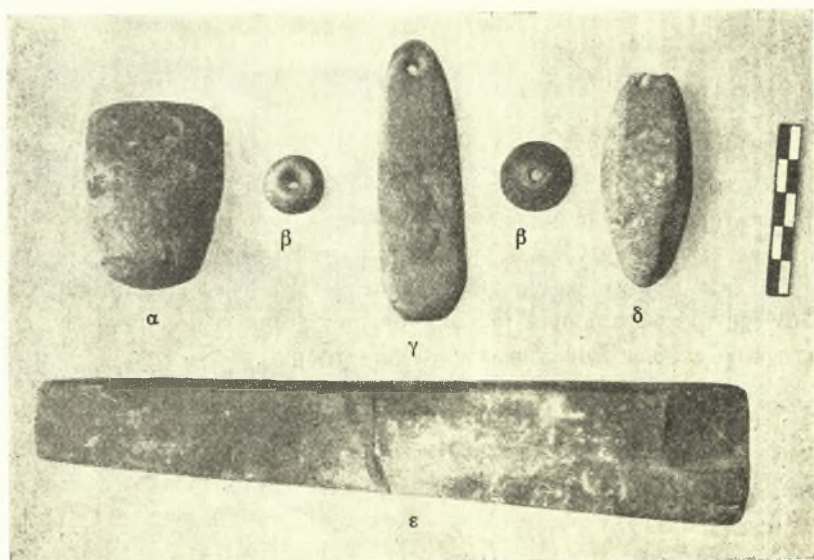
μικροτάτων συντριμμάτων με διαφορετικήν κάπως διακόσμησιν φαίνεται, πώς υπήρχε και δεύτερον κτένιον.

Έπί τής εικ. 16 βλέπομεν επάνω, α απόκομμα μικροῦ τρυπητοῦ ἀργυροῦ ἀγγείου (θυμιατηρίου ;), β δισκάριον ἀργυροῦν ἐλαφρῶς κυρτὸν με 4



Εικ. 17.

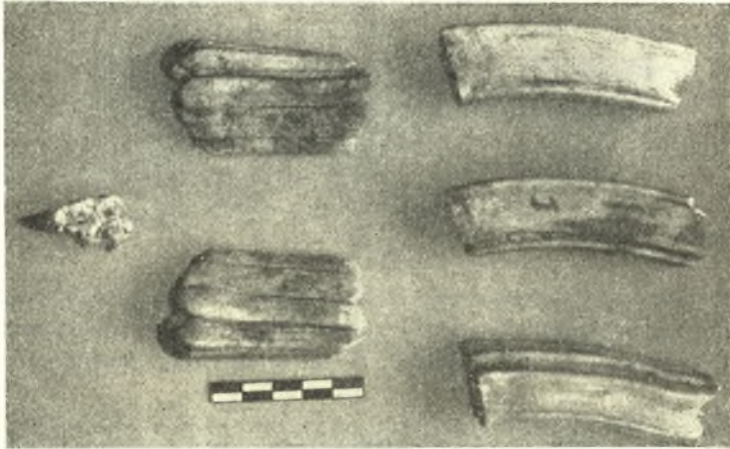
ὄπας πρὸς συρραφήν καὶ γ λεπτὰ χρυσᾶ ἐλάσματα, περιβλήματα ἀδιαγνώστου ἀντικειμένου ἐξ ἄλλου ὕλικου. Κάτω ἔχομεν τρεῖς ψηφίδας ὄρου ἐξ



Εικ. 18.

ἠλέκτρον, δ δύο μεγάλας καὶ μίαν μικρὰν με σύμφυτον σχοινίον ἐκ χρυσοῦ συνεστραμμένου ἐλάσματος, διάτρητον κυλινδρικήν «γαλάζια πέτρα» ε

καὶ ψηφίδα διάτρητον σφαιρικὴν στεατίτου, ζ. Πῶς ἐδέοντο καὶ ἐκρέμοντο μὲ κατακόρυφον θέσιν αἱ ψηφίδες αὐταί, παρέχει σαφῆ εἰκόνα τὸ σχεδιάσμα (εἰκ. 17). Πολλὰ ψηφίδες περὶ τὰς 500! ἔξ ἠλέκτρου συνελέχθησαν ἐκ τῶν τάφων τοῦ Κακοβάτου. Εἶναι πολλῶν σχημάτων, ἀλλ' οὐδέποτε ὅμοιαι πρὸς τὰς ἡμετέρας (ΑΜ. 1909, 278 κέ. πίν. XV, 10-18).



Εἰκ. 19.

Τέλος εὐρέθησαν ἐντὸς τοῦ αὐτοῦ κατωτάτου στρώματος τὰ λίθινα ἐργαλεῖα τῆς εἰκ. 18: α γνωστοῦ τύπου νεολιθικὸς πέλεκυς, β κομβία ἔξ ὀπτοῦ πηλοῦ, γ μικρὸν ἀκόνιον μὲ ὀπὴν ἐξαρτήσεως, δ ὡς ὁ α πέλεκυς καὶ ε μεγάλη ἀκόνη. Καὶ τὸ αἰνιγματικώτερον ὄλων, οἱ μεγάλοι πέντε ὀδόντες ἵππου κοινοῦ καὶ σύντριμμα σιαγόνος χοίρου τῆς εἰκ. 19. Ὅπως καὶ ἂν ἔχη τὸ πρᾶγμα, οὐδὲ τὸ ἐλάχιστον σύντριμμα ἐκ τῶν μεγάλων ὀστέων τῶν σχετικῶν ζώων ἔγινε δυνατὸν νὰ παρατηρηθῇ.

ΚΩΝΣΤΑΝΤΙΝΟΣ Α. ΡΩΜΑΙΟΣ