

16. ΑΝΑΣΚΑΦΗ ΕΝ ΠΑΛΑΙΑΙ ΚΟΡΙΝΘΩ

Ἐφέτος ἤρχισεν ἡ συστηματικὴ ἀποκάλυψις τῆς βασιλικῆς τῆς Σκουτέλας, ἀρκετὰ ἀξιολόγου, ὡς ἀπέδειξεν ἡ κατὰ τὸ παρελθὸν ἔτος δοκιμαστικὴ ἔρευνά της (ΠΑΕ 1953, 175 κέ.). Ἡ ἀνασκαφὴ ἐνηργήθη κατ' ἀντιθέτους φοράς, ἑκατέρωθεν τῆς διαγωνίως διερχομένης ὁδοῦ Παλαιᾶς Κορίνθου - Περιγιαλίου.

1. **Τὸ κτήριον** : Ἀνατολικῶς τῆς ὁδοῦ ἀπεκαλύφθη περαιτέρω ἡ περιμέτρος τοῦ μνημείου καὶ ἀπεχωματώθη σημαντικὸν μέρος του. Οἱ στυλοβάται τῆς βασιλικῆς εἶναι κτιστοί, φέρουν δ' ἐντὸς τῆς τοιχοποιίας τῶν παρενθέτους μεγάλους δόμους, ἐπὶ τῶν ὁποίων ἠδράζοντο αἱ βάσεις τῶν κιόνων. Πολλοὶ ἐκ τῶν δόμων τούτων ἔχουν ἀφαιρεθῆ, ἐκ τῶν βάσεων δ' ἀτυχῶς οὐδεμία μέχρι τοῦδε εὐρέθη. Πάντως τὸ μεταξὺ τῶν κιόνων διάστημα φαίνεται νὰ ἦτο περίπου 3.20 μ., ἐντεῦθεν δὲ ὑπολογίζω ὅτι ἐκαστὴ κιονοστοιχία ἀπηρτίζετο ἐκ δέκα τριῶν κιόνων.

Ἐντὸς τοῦ βήματος ἀπεκαλύφθη ἐφέτος καὶ τὸ βόρειον βάθρον τῶν ἑδρῶν τῶν ἱερῶν, πρὸς Α. δὲ τούτου, ἐπὶ τοῦ διαπέδου, προσδιωρίσθη καὶ ἡ πρὸς Β. συνέχεια τῆς θέσεως τοῦ τέμπλου, τοῦ ὁποίου ὅμως ὁ στυλοβάτης ἀτυχῶς καὶ πρὸς τὸ μέρος τοῦτο ἔλλειπει.

Ἰδιαιτέρον ἐνδιαφέρον παρουσίασεν ἡ ἀνασκαφὴ τῶν πλαγίων κλιτῶν.

Εἰς τὸ νότιον κλίτος ἀπεκαλύφθησαν τὰ δύο παρὰ τὸ βῆμα μικρὰ διαμερίσματα, τὰ ἐπισημανθέντα πέρυσιν (ΠΑΕ 1953, 179 εἰκ. 1). Ἐκ τούτων τὸ πρῶτον (διαμέρισμα α), προσιτὸν ἐκ τῆς νοτιοανατολικῆς θυρίδος τοῦ βήματος, εἶναι μικρὸν, φθάνον μόνον μέχρι τῆς ἀνατολικῆς θύρας τοῦ νοτίου κλίτους, ὅπου καταλήγει τὸ πρῶτον ἐξ Α. ἐγκάρσιον τοιχάριον, καμπτόμενον κατ' ὄρθην γωνίαν (εἰκ. 1). Τὸ διαμέρισμα τοῦτο περικλείεται ἐντὸς μεγαλυτέρου χώρου (διαμέρισμα β), σχηματιζομένου διὰ τοῦ δευτέρου ἐξ Α. ἐγκαρσίου τοιχαρίου, ἐκτεινομένου πρὸς Ν. τοῦ τέμπλου καθέτως πρὸς τὸν στυλοβάτην τῆς νοτίας κιονοστοιχίας. Τὸ διαμέρισμα β εἶναι προσιτὸν ἀφ' ἑνὸς ἐκ τοῦ βήματος διὰ τῆς νοτιοδυτικῆς θυρίδος τούτου καὶ ἀφ' ἑτέρου ἐκ τοῦ πλαγίου κλίτους διὰ θύρας. Ἐσωτερικῶς τοῦ διαμερίσματος β, ἐφαπτόμενον τοῦ νοτίου τοίχου τῆς βασιλικῆς, ἐκτείνεται κτιστὸν ἕδρανον.

Εἰς τὸ βόρειον κλίτος ἐγκάρσιον τοιχάριον παρὰ τὴν βορειοανατολικὴν θυρίδα τοῦ βήματος, ἀκριβῶς εἰς τὴν ἀντίστοιχον θέσιν τοῦ ὡς ἀνωτέρω τοιχαρίου τοῦ διαμερίσματος α, προχωρεῖ ἐκ τοῦ στυλοβάτου πρὸς Β. καὶ σχηματίζει στενὸν διαμέρισμα (διαμέρισμα γ) (εἰκ. 2), προσιτὸν ἀφ' ἑνὸς

ἐκ τοῦ βήματος διὰ τῆς βορειοανατολικῆς θυρίδος του (εἰκ. 3) καὶ ἀπ' ἐτέρου ἐκ τοῦ κλίτους διὰ θύρας (εἰκ. 2).

Ἡ τοιχοποιία τῶν ὡς ἀνωτέρω τοιχαρίων εἶναι ἐπιμελής μὲν ἀλλὰ πτωχή, ἄνευ ἀσβέστου. Ἀξιοσημείωτον εἶναι ὅτι κατὰ τὴν κατασκευὴν τοῦ διαμερίσματος α ὡς οἰκοδομικὸν ὕλικὸν ἐχρησιμοποιήθη καὶ θραῦσμα ἐκ κίονος, ὅστις εὐρέθῃ κατακείμενος εἰς τὸ νότιον κλίτος ἔξω τοῦ διαμερίσματος β, φέρων προσκεκολλημένα λείψανα ἀσβεστοκονιάματος εἰς τὸ μέρος τοῦ ἐλλείποντος θραύσματος. Προηγουμένως εἶχεν ἐπιχειρηθῆ νὰ συγκρα-



Εἰκ. 1. Ἀποψὶς τῶν διαμερισμάτων α καὶ β ἐκ ΝΑ.

τηθῆ τὸ θραῦσμα τοῦτο ἐπὶ τοῦ κίονος διὰ δύο μεταλλίνων στεφανῶν, ὡς δηλοῦν ἀντίστοιχοι ἐγκοπαί. Ἰστατο λοιπὸν ὁ κίων κατὰ χώραν, ὅτε ἔτυχε νὰ ἀποσπασθῆ ἐκ τούτου τὸ ὡς ἄνω τεμάχιον, πιθανῶς κατόπιν ἰσχυρᾶς τινος κρούσεως — κατὰ τινα σεισμόν; —, πρὸς συγκράτησίν του δὲ τότε περιεσφίγθη ὁ κίων διὰ στεφανῶν. Κατόπιν τὸ ἐν λόγῳ θραῦσμα ἐξέπεσε καὶ ἀκολούθως ἐχρησιμοποιήθη τοῦτο ὡς ἀπλοῦς λίθος κατὰ τὴν κατασκευὴν τοῦ διαμερίσματος α, ἐπὶ τοῦ κίονος δὲ ἡ θέσις τοῦ ἐκπεσόντος θραύσματος συνεπληρώθη δι' ἀσβεστοκονιάματος. Δὲν ἀποκλείεται βέβαια τὰ πράγματα νὰ συνέβησαν καὶ ἄλλως, ὅπωςδῆποτε ὅμως αἱ ἐργασίαι διαρρυθμίσεως τῶν ἀνατολικῶν μερῶν τῶν πλαγίων κλιτῶν τῆς ἀνασκαπτομένης



Εἰκ. 2. Ἄποψις τοῦ διαμερίσματος γ ἐκ Δ.



Εἰκ. 3. Ἄποψις τοῦ διαμερίσματος γ ἐκ τοῦ βήματος. Ἀριστερά τὸ ἄκρον τοῦ βορείου βάθρου τῶν ἐδρῶν τῶν ἱερῶν.

βασιλικῆς ἔγιναν ὅτε ὁ ἀνωτέρω κίων ἴστατο εἰσέτι κατὰ χώραν, ὥς συνάγεται ἐκ τῆς ἐπ' αὐτοῦ παρουσίας ἀσβεστοκονιάματος.

Συνεπῶς τὰ μεταγενέστερα ταῦτα διαμερίσματα, τὰ ἐκατέρωθεν τοῦ βήματος, κατεσκευάσθησαν διὰ νὰ ἐξυψηρετήσουν ἀνάγκας λατρευτικῆς, καθ' ὃν χρόνον ἡ βασιλικὴ εὐρίσκετο ἀκόμη ἐν λειτουργίᾳ. Τὰ διαμερίσματα *α* καὶ *γ* πρέπει νὰ ἐξηγηθοῦν ὡς παστοφόρια. Τὸ διαμερίσμα *β* — μὲ τὸ ἔδρανον — πιθανῶς ταυτίζεται πρὸς τὸ secretarium τῆς λατινικῆς ἐκκλησιαστικῆς παραδόσεως, ἀντιστοιχοῦν πρὸς τὸ διακονικόν· πρὸς τὸ παρὸν ὅμως καὶ μέχρι τῆς πλήρους ἀποκαλύψεως τοῦ περιγράμματος τῆς ἀνασκαπτομένης βασιλικῆς καὶ ὅλων τῶν λειτουργικῶν χώρων της διαστέλλω τὸ διαμερίσμα τοῦτο ἀπὸ τοῦ διακονικοῦ, ἐπειδὴ, ὡς γνωστόν, εἰς τὰς ἑλλαδικὰς βασιλικὰς τὸ διακονικὸν ἀποτελεῖ ἰδιαιτέρον πρόσκτισμα συνήθως παρὰ τὸν νάρθηκα. Αἱ ἀνωτέρω δὲ λειτουργικοῦ χαρακτῆρος διαρρυθμίσεις τῆς βασιλικῆς τῆς Σκουτέλας προσδίδουν εἰς αὐτὴν ἰδιαιτέρον ἐνδιαφέρον διὰ τὴν γνῶσιν τῆς ἱστορίας τῆς λατρείας ἐν Ἑλλάδι κατὰ τὸν βον αἰῶνα. Προχείρως σημειῶνῶ ὅτι περίπου ὅμοιαι λειτουργικοῦ χαρακτῆρος διαρρυθμίσεις — προσθήκη παστοφορίων — παρατηροῦνται καὶ εἰς τὴν βασιλικὴν τοῦ Ἀλκίσωνος ἐν Νικοπόλει.

Εἰς τὸν δυτικὸν τομέα τῆς ἀνασκαφῆς, ἐκεῖθεν τῆς ὁδοῦ, προσδιωρίσθησαν ἐφέτος ἄλλα τινὰ βασικὰ σημεῖα τῆς ἀρχιτεκτονικῆς διατάξεως τοῦ μνημείου καὶ τινες τῶν πρὸς Δ. διαστάσεών του. Οὕτω διεπιστώθη ὅτι ἡ βασιλικὴ φέρει πρὸς Δ. νάρθηκα, πρὸ τοῦ ὁποίου ὅμως φαίνεται νὰ μὴν ὑπάρχη οὔτε αἶθριον οὔτε κατασκευὴ τις ἄλλη. Εἰς τὸν δυτικὸν τοῖχον τοῦ νάρθηκος δεξιὰ τοῦ ἄξονος τῆς βασιλικῆς ἀπεκαλύφθη θύρα εἰσόδου (πρὸς τὸν νάρθηκα). Τὸ ἐξωτερικὸν μῆκος τοῦ μνημείου ἄνευ τῆς ἀψίδος τοῦ ἱεροῦ φθάνει τὰ 56.05 μ. Μετὰ τῆς ἀψίδος φθάνει τὰ 60.75 μ.

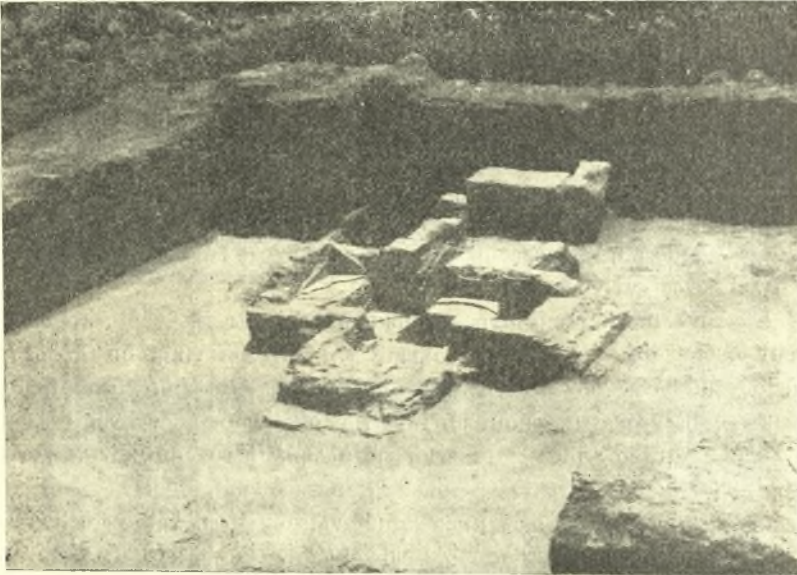
Τὸ πρὸς Ν. πρόσκτισμα μὲ τὰ ἰσχυρὰ ποδαρικά ἀπεκαλύφθη ὅτι εἶναι τὸ βαπτιστήριον τῆς βασιλικῆς. Ἀνεσκάφη ὀλόκληρον, εἰς τὸ μέσον δὲ τούτου εὐρέθη κτιστὴ σταυρικὴ κολυμβήθρα, ἐπενδεδυμένη διὰ λεπτῶν μαρμαρίνων πλακῶν (εἰκ. 4). Πρὸς Δ. τοῦ βαπτιστηρίου ἐπεσημάνθη μικρὸς χώρος, προσιτὸς ἐκ τοῦ νοτίου κλίτους τῆς βασιλικῆς καὶ παρέχων εἴσοδον πρὸς τὸ βαπτιστήριον, τοῦ ὁποίου ὁ ἐν λόγῳ χώρος προφανῶς ἐχρησίμευεν ὡς προθάλαμος. Περαιτέρω ἐπεσημάνθη ἐπιμήκης χώρος μὲ κατεύθυνσιν πρὸς Ν. κατὰ τὴν προέκτασιν τοῦ νάρθηκος. Τοῦ χώρου τούτου ὁ προορισμὸς πρὸς τὸ παρὸν παραμένει ἄγνωστος.

2. *Μαρμάρια μέλη καὶ εὐρήματα*: Εἰς τὰ παρὰ τὸ βῆμα μέρη τῆς βασιλικῆς εὐρέθησαν τεμάχια κίωνων διαφόρων διαμέτρων καὶ μεταξὺ τῶν παχύτερων εἰς ἀκέραιος (βλ. ἄνωτ. σ. 211). Ἐκ τῶν κίωνων τούτων μόνον ἐνὸς ἢ διαμέτρος φαίνεται ν' ἀνταποκρίνεται πρὸς τὴν μόνην μέχρι τοῦδε

εὐρεθεῖσαν βάσιν — τοῦ κιβωρίου τῆς ἁγίας τραπέζης (ΠΑΕ 1953, 178).

Ἐκ τῶν ἄλλων ἀρχιτεκτονικῶν μελῶν σημειῶνω ἔν ἀδιακόσμητον ἐπίθημα ὅμοιον πρὸς τὸ σημειωθὲν πέρυσιν (ΠΑΕ 1953, 175), εὐρεθὲν δὲ παρὰ τὴν θύραν τοῦ νάρθηκος καὶ μικρότατα τεμάχια ἰωνικῶν βάσεων καὶ κορινθιακῶν κιονοκράνων.

Ἐφέτος εὐρέθησαν καὶ ἄλλα τεμάχια μαρμαρίνων δοκῶν τραπεζιοειδοῦς τομῆς (πρβλ. ΠΑΕ 1953, 180-181): ἐκ τούτων ἔν εἶναι ἀκέραιον (μῆκ. 2.25 μ.). Ἄλλο τεμάχιον — μικρότερον (μῆκ. 0.61 μ.) — ἀπολήγει



Εἰκ. 4. Ἐποψὶς τῆς κολυμβήθρας ἐκ Β.

κατὰ τὸ ἕτερον ἄκρον εἰς κοίλην ἡμικυκλικὴν τομὴν, ἣτις κατὰ τρόπον ἐνδεικτικὸν ἀνταποκρίνεται ἀκριβῶς πρὸς τὴν περιφέρειαν εὐρεθέντος τεμαχίου κίονος διαμ. 0.425 μ. Αἱ μαρμαρίναι αὗται δοκοὶ ἔχουν ἐπὶ τῆς στενῆς — ἄνω — βάσεώς των ἐπιμήκεις ἐγκοπὰς πρὸς ἔμπηξιν ἀποφύσεων ἑτέρων μαρμαρίνων μελῶν· πλαγίως δὲ καὶ κάτω μικρότεραι ἐγκοπαὶ — τόρμοι γομφώσεως — ὑποδηλοῦν ὅτι αἱ ἐν λόγῳ δοκοὶ ἔστερεοῦντο καλῶς. Ἐπομένως δύναται ἤδη νὰ θεωρηθῇ βέβαιον ὅτι πρόκειται περὶ βάσεων, ἐπὶ τῶν ὁποίων ἠδράζοντο θωρακία.

Ἐκ τῶν θωρακίων εὐρέθησαν πολλὰ μικρὰ καὶ μεγάλα τεμάχια. Τὰ περισσότερα ἀνήκουν εἰς τύπον ἀμφιγλύφων θωρακίων, φερόντων ἐπὶ τῆς

μιᾶς ὄψεως σταυρὸν ἐπὶ δίσκου ἐντὸς τετραπλεύρου πλαισίου ἐκ σειρᾶς κυματίων. Ἄλλου τύπου θωράκια φέρουν ἐπὶ τῆς μιᾶς ὄψεως τέσσαρα σταυροειδῶς διατεταγμένα κρινάνθημα πλαισιούμενα ὑπὸ πλέγματος ἐκ διπλῆς ταινίας (εἰκ. 5).

Εὐρέθησαν καὶ ἐφέτος διάφορα τεμάχια ἐκ τῶν μαρμάρων τοῦ ἄμβωνος (πρβλ. ΠΑΕ 1953, 180), ἐκ τῶν ὁποίων τὸ μεγαλύτερον, κοσμιούμεδον διὰ διαδοχικῶν κοίλων καὶ ἐξέργων κυματίων, κατὰ τὸν τύπον τῶν μετὰ ρόμβου παλαιοχριστιανικῶν θωρακίων, καὶ περατούμενον ἄνω εἰς ἡμικυλινδρικήν ἀπόληξιν, προέρχεται ἐκ τοῦ στηθαίου τῆς κλίμακος τοῦ ἄμβωνος. Ἐπίσης εὐρέθη τεμάχιον ἐκ τοῦ στυλοβάτου τοῦ τέμπλου, συγκεκριμένως τὸ κατώφλιον τῆς ὄραίας πύλης, πλὴν ὄχι κατὰ χῶραν.

Ἐκ τῶν ἄλλων εὐρημάτων σημειώνω: ἓνα σιδηροῦν συμπιεστήν ἧλων, τὸ γνωστότατον ὑπὸ τὸ ὄνομα «ζουμπᾶς» ξυλουργικὸν ἐργαλεῖον (εἰκ. 6, ἄνω), ἧλους, θραύσματα χονδρῶν ἀγγείων καὶ ὑαλοπινάκων καὶ τεμάχιον χεῖλους πίθου (εἰκ. 7). Ἐκ τῶν συνθηκῶν εὐρέσεως τοῦ «ζουμπᾶ» — ἔξω τῆς θύρας τοῦ νάρθηκος μεταξὺ τεμαχίων ὑαλοπινάκων — δύναται ἴσως νὰ συναχθῆ τὸ συμπέρασμα ὅτι οὗτος εἶχε χρησιμοποιηθῆ ὄχι κατὰ τὴν οἰκοδομὴν τοῦ μνημείου, ἀλλὰ πιθανῶς κατὰ τὴν ἀφαίρεσιν ξυλίνων μερῶν του.

Κατὰ τὴν ἀπὸχωμάτωσιν τοῦ διαμερίσματος α εὐρέθησαν μικρὰ τεμάχια γραπτῆς διακοσμῆσεώς του (μίμησις μαρμαρίνης πολυχρώμου ἐπενδύσεως).

Ἐφέτος ἐπεβεβαιώθη ὅτι ἐκ τῶν πλαγίων κλιτῶν τῆς βασιλικῆς τῆς Σκουτέλας ἔχει ἀφαιρεθῆ τὸ δάπεδον. Μόνον εἰς τὴν θύραν πρὸς τὸ μεταγενέστερον διαμερίσμα γ καὶ ἐντὸς τοῦ διαμερίσματος τούτου διεσώθησαν ὀλίγα λείψανα τοῦ δαπέδου ἐκ τεφροκυάνων σχιστολιθικῶν πλακῶν.

3. **Τάφοι:** Ἐντὸς τοῦ κεντρικοῦ κλίτους πρὸς Δ. τοῦ τέμπλου εὐρέθησαν ἐντὸς τοῦ δαπέδου ἐσκαμμένοι δύο τάφοι μὲ τοιχώματα κτιστὰ δι' ὑλικοῦ εἰλημμένου ἐκ τῆς βασιλικῆς, κεκαλυμμένοι δὲ ὑπὸ τεμαχίων ἐκ τῶν μαρμαρίνων μελῶν τῆς. Ἐντὸς τοῦ πρώτου ἐκ τῶν τάφων τούτων, μολονότι εὐρέθη ἀδιατάρακτος καὶ φέρων ἐμπεπηγμένον ὄρθιον λίθον ἐξέχοντα τοῦ δαπέδου (σῆμα), δὲν εὐρέθησαν λείψανα ταφῆς· φαίνεται δὲ ὅτι καὶ οὐδέποτε ὁ ἐν λόγῳ τάφος εἶχε δεχθῆ ταφὴν τινα. Πιθανῶς εὐρισκόμεθα

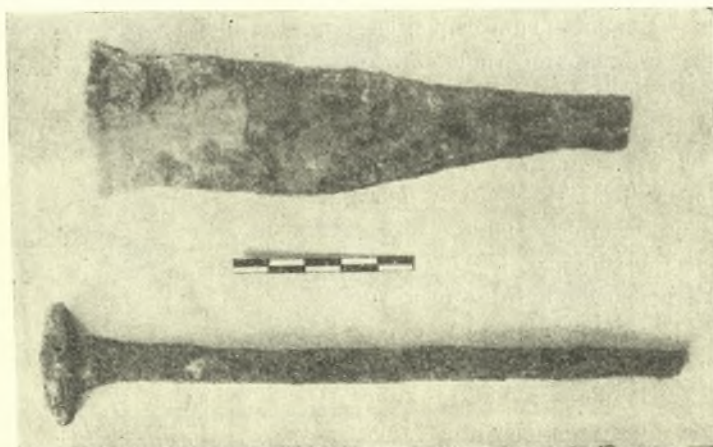


Εἰκ. 5. Θωράκιον ἐκ τῆς βασιλικῆς τῆς Σκουτέλας.

πρὸ χαρακτηριστικῆς περιπτώσεως κενοταφίου. Ὁ ἕτερος τῶν τάφων τούτων εἶχε χρησιμοποιηθῆ ἔπανειλημμένως. Ἀξιοσημείωτον ἐνταῦθα εἶναι τὸ ὅτι κάτω εἰς τὴν στενὴν δυτικὴν πλευρὰν του εἶχε τοποθετηθῆ ἐπικλινῆς σχιστολιθικὴ πλάξ δίκαν προσκεφαλαίου. Οἱ τάφοι οὗτοι κατεσκευάσθησαν βεβαίως μετὰ τὴν καταστροφὴν τῆς ἔκκλησίας.

4. **Ἡ ἐπίχωσις:** Ἡ ἐπίχωσις παρουσίαζε τὴν ἑξῆς ὕφην:

Εἰς τὰ πλάγια κλίτη μετὰ τὸ ἐπάνω διαταραγμένον ἔδαφος τοῦ ἀγροῦ ἤρχετο στρώμα ἐκ λίθων καὶ πλίνθων καὶ μερῶν καταπεσόντων τοίχων, ἀκολουθῶν στρώμα ἐκ θραυσμάτων κεράμων τῆς στέγης καὶ τέλος ἠπλοῦτο στρώμα πάχους 0.10 μ., συνιστάμενον ἐκ χώματος λεπτοῦ καὶ εὐθρύπτου. Κατὰ τὴν ἀποχωμάτωσιν τοῦ βορείου κλίτους εὐρέθησαν καὶ τμήματα κα-



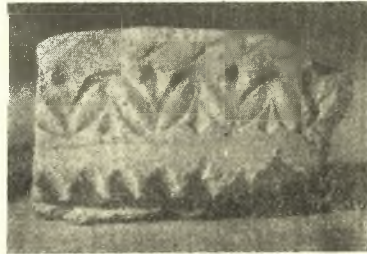
Εἰκ. 6. «Ζουμπᾶς» καὶ σιδηροῦς ἦλος ἐκ τῆς βασιλικῆς τῆς Σκουτέλας.

ταπεσόντων τόξων, ὑπ' αὐτὰ δὲ κατακείμενα εὐρέθησαν δύο βάσεις θωρακίων. Πρὸς τὰ ἀνατολικά τὸ ἐκ τῶν κεράμων τῆς στέγης στρώμα ἦτο ἀρκετὰ παχύτερον, ἐντὸς δὲ τοῦ διαμερίσματος β τὸ πάχος τοῦ στρώματος τούτου ἔφθανε σχεδὸν τὰ 0.55 μ. Ἐντὸς τοῦ ἐν λόγῳ στρώματος καὶ μάλιστα εἰς τὰ ἐκατέρωθεν τοῦ βήματος διαμερίσματα εὐρέθησαν καὶ τὰ περισσότερα τεμάχια θωρακίων. Ὁ ἔξω τοῦ διαμερίσματος β κατακείμενος ἀκέραιος κίων (βλ. ἀνωτ. σ. 211) εὐρέθη σχεδὸν ἐπὶ τοῦ ὕψους τοῦ δαπέδου, ὑπὸ τὸ ἐκ κεράμων στρώμα ὑπὸ τὸ στρώμα τοῦτο εἰς τὴν θύραν τοῦ διαμερίσματος β εὐρέθησαν καὶ μεγάλα τεμάχια θωρακίων. Ἄλλα ὅμως τεμάχια θωρακίων εὐρέθησαν ἐντὸς τοῦ ἐν λόγῳ ἐκ τῶν κεράμων στρώματος, περίπου εἰς ὕψος 0.30-0.40 μ. ἀπὸ τοῦ δαπέδου. Ἐξω τοῦ διαμερί-

σματος β καταπεσόντα τμήματα τοίχων ἐκ λίθων καὶ πλίνθων εἶχον παραμείνει ἀδιατάρακτα. Ἀξιοσημείωτον εἶναι καὶ τὸ ὅτι κατὰ τὸν καθαρισμὸν τοῦ χώρου τούτου δὲν εὑρέθησαν ὄστρακα μεταγενεστέρων ἀγγείων· οὔτε καὶ κατὰ τὸν καθαρισμὸν τοῦ κεντρικοῦ κλίτους πρὸς Δ. τοῦ τέμπλου. Πέρυσιν εἶχον παρατηρηθῆ τοιαῦτα μόνον ἐντὸς τοῦ βήματος (ΠΑΕ 1953, 180). Συνεπῶς μόνον ὁ χώρος τοῦ βήματος εἶχε μεταγενεστέρως χρησιμοποιηθῆ πιθανῶς διὰ σκοποῦς μὴ θρησκευτικούς (πρβλ. ΠΑΕ 1953, 181).

Ἐκ τῆς ὑφῆς ταύτης τῆς ἐπιχώσεως ἐπιβεβαιοῦνται αἱ περυσιναὶ παρατηρήσεις περὶ τῆς καταστροφῆς τοῦ μνημείου. Συναφῶς συναγόνται ἀναλυτικώτερον τὰ ἑξῆς:

Τὸ μνημεῖον, ἐνῶ ἀκόμη ἴστατο, εἶχεν ἐν τούτοις ἐγκαταλειφθῆ καὶ κατεπλημμυρίζετο ὑπὸ ὑδάτων, διὰ τῶν ὁποίων βαθμηδὸν ἐσχηματίσθη ἀπόψεις ἐξ ἰλύος πάχους περίπου 0.10μ., τὸ πρῶτον δηλαδή — ἐκ τῶν κάτω — στρώμα τῆς ἐπιχώσεως. Πρὶν ὅμως σχηματισθῆ ἢ καὶ ἐνῶ ἀκόμη ἐσχηματίζετο τὸ στρώμα τοῦτο, σχεδὸν ἀμέσως μετὰ τὴν ἐγκατάλειψιν τῆς βασιλικῆς, ἀφῆρεσαν τὴν πλακόστρωσιν τῶν πλαγίων κλιτῶν. Ἐν τῷ μεταξύ, μετὰ πάροδον ὅσου χρόνου ἀπητήθη μέχρις ὅτου ἐντὸς τοῦ οἰκοδομήματος ὑψωθῆ ἢ ὕλῃς εἰς τὸ πάχος τῶν 0.10μ.,



Εἰκ. 7. Τεμάχιον χείλους πίθου.

φαίνεται νὰ κατεστράφη ἢ ξυλίνη στέγη τοῦ μνημείου, ἐντεῦθεν δ' ἐσχηματίσθη τὸ δεύτερον στρώμα τῆς ἐπιχώσεως — ἐκ κεράμων — ὑπεράνω τοῦ ἐξ ἰλύος πρώτου στρώματος. Ἡ εὔρεσις δὲ μαρμαρίνων μελῶν ἀφ' ἑνὸς ὑπὸ τὸ ἐκ κεράμων στρώμα καὶ ἀφ' ἑτέρου ἐντὸς τοῦ στρώματος τούτου ὑποδηλοῖ ὅτι εἶχον ἀρχίσει νὰ ἀφαιροῦν μαρμάρινα μέλη ἐκ τοῦ οἰκοδομήματος, σύροντες αὐτὰ ἔξω διὰ τῶν ἀνατολικῶν θυρῶν του. Φαίνεται δὲ ὅτι ἡ σύλησις αὕτη μαρμαρίνου ὕλικου ἐξηκολούθησε καὶ μετὰ τὴν πλήρη καταστροφὴν τοῦ μνημείου. Τέλος ἐκ τῆς παρατηρηθείσης συσσωρεύσεως κεράμων εἰς τὰ ἀνατολικά μέρη τοῦ οἰκοδομήματος συνάγεται, ὡς νομίζω, ὅτι κατὰ τὴν ἀφαίρεσιν τῆς στέγης συνέλεξαν καὶ μετέφερον πρὸς τὸ μέρος τοῦτο ποσότητα κεράμων, ἵνα, μετὰ διαλογὴν τινα, ἀποκομίσουν τὰς καταλληλοτέρας δι' ἄλλην χρῆσιν. Ἐντεῦθεν, ὡς νομίζω, ἐξηγεῖται τὸ [παχὺ στρώμα ἐκ θραυσμάτων κεράμων, τὸ ἀπαντῶμενον ἐκατέρωθεν τοῦ βήματος. Ἡ ἀφαίρεσις τῆς στέγης καὶ τῶν ἄλλων ξυλίνων μερῶν τῆς βασιλικῆς ἐγένε βεβαίως πρὶν ταῦτα φθαροῦν καὶ ἐπομένως ὄχι πολὺ μετὰ τὴν ἐγκα-

τάλειψιν τοῦ μνημείου. Ἐσημειώσαμεν δὲ ὅτι ὁ ἔξω τοῦ νάρθηκος εὐρεθεὶς «ζουμπᾶς» φαίνεται νὰ ἐχρησιμοποιήθη κατὰ τὸ «ξήλωμα» τοῦ μνημείου (βλ. ἄνωτ. σ. 215).

Ἡ ἱστορία τῶν ἐπισκευῶν καὶ διαρρυθμίσεων (βλ. ἄνωτ. σ. 211-213) καὶ τῆς καταστροφῆς τῆς βασιλικῆς τῆς Σκουτέλας, ὡς ἀποκατεστήσαμεν αὐτήν, διδάσκει ὅτι τὸ μνημεῖον τοῦτο κατ' ἀρχὰς ἐβλάβη σοβαρῶς μὲν ἄλλ' ὄχι καιρῶς, πιθανῶς ἔνεκα σειμοῦ μικρᾶς ἐντάσεως, ὄχι δὲ μετὰ πάροδον ἐξαιρετικῶς πολλῶν ἐτῶν ἀπὸ τῆς ἀποπερατώσεώς του. Κατόπιν φαίνεται νὰ ἐβλάβη ἀνεπανορθώτως, ἴσως κατόπιν νέου σειμοῦ ἰσχυροτέρου. Γνωρίζομεν δὲ πράγματι ὅτι ἡ Κόρινθος ὀλίγον μετὰ τοὺς χρόνους τῆς ἐγέρσεως τῆς ἀνασκαπτομένης βασιλικῆς, χρονολογουμένης εἰς τὰς ἀρχὰς τοῦ 6ου αἰῶνος (ΠΑΕ 1953, 180), ἐπλήγη ὑπὸ σεισμῶν ἀφ' ἑνὸς ἐπὶ Ἰουστίνου κατὰ τὸ 522 (Προκοπ., Περὶ κτισμ. IV 2, Βόνν. 3, 272. ΘΕΟΦΑΝ., Ἱστορ. 144, Βόνν. 1, 259) καὶ ἀφ' ἑτέρου ἐπὶ Ἰουστινιανοῦ κατὰ τὸ 551 (Προκοπ., Περὶ γοιθ. πολ. IV 25, Βόνν. 2, 594/595), ὅτε ὑπέφερον ἐκ τρομερῶν σεισμῶν ὅλη ἡ ἀνατολικὴ καὶ ἡ βορεῖα ἀκτὴ τοῦ Κορινθιακοῦ μέχρι καὶ τῶν Πατρῶν. Οὕτω συνάγονται ἐν ἡ δύο χρονικὰ ὄρια (τὸ 522 καὶ τὸ 551 μ. Χ.) πολλαχῶς χρήσιμα διὰ τὴν μελέτην τῶν παλαιοχριστιανικῶν μνημείων τῆς περιοχῆς· ἀλλὰ καὶ ἱστορικὰ συμπεράσματα συνάγονται χρήσιμα.

Ἡ μελέτη τῆς ἐπιχώσεως τοῦ βαπτιστηρίου δὲν παρουσιάζει ἰδιαίτερον ἐνδιαφέρον. Σημειῶνω μόνον ὅτι τὸ βαπτιστήριον, μὲ τὰς περιορισμένας διαστάσεις του, τοὺς ἰσχυροὺς πεσσοὺς καὶ τὸν ἀσφαλῆ θόλον του, εἶχεν ἀντισταθῆ περισσότερον καὶ εἶχεν ἐπ' ἀρκετὸν χρησιμοποιηθῆ ὡς ἀγροτικὴ κατοικία καί, ἀργότερον, ὡς καταφύγιον τῶν εἰς τὸ ὑπαιθρον ἐργαζομένων.

5. *Τὸ ὑπέδαφος*: Πρὸς ἔρευναν τοῦ ἐδάφους, ἐπὶ τοῦ ὁποίου ἐκτίσθη ἡ βασιλικὴ τῆς Σκουτέλας, διηνοίχθησαν τομαὶ εἰς διάφορα σημεῖα τῆς ἀνασκαφῆς. Αὗται ἀπέδωσαν ὄστρακα ἐξ ἀγγείων γεωμετρικῶν, κορινθιακῶν καὶ μελαμβαφῶν, ἐκ τῶν ὁποίων συνάγεται ὅτι τὸ προκείμενον χριστιανικὸν ἱερὸν ἰδρύθη ἐπὶ ἐδάφους σχηματισθέντος βραδέως διὰ φυσικῆς ἐπιχώσεως. Ἐπὶ τῆς θέσεως ταύτης φαίνεται νὰ μὴ προϋπῆρχε παλαιότερον κτίσμα.

ΔΗΜΗΤΡΙΟΣ ΠΑΛΛΑΣ