

5. ΑΝΑΣΚΑΦΗ ΕΝ ΑΡΑΦΗΝΙ

Ἡ ἀπὸ τοῦ ἔτους 1951 συνεχιζομένη ἀνασκαφή τῆς Ἀρχαιολογικῆς Ἑταιρείας εἰς τὴν παραλίαν τῆς Ραφήνας (πρβ. ΠΑΕ 1941, 77 ἔξ., 1952, 129 ἔξ. καὶ 1953, 105 ἔξ.) περιορίσθη ἐφέτος εἰς τὴν συστηματικὴν ἔρευναν τῆς ἐπὶ τοῦ ἀκρωτηρίου «Ἀσκηταριό», δύο χιλιόμετρα πρὸς νότον τῆς Ραφήνας, πρωτοελλαδικῆς ἀκροπόλεως, ἐπὶ τῆς ὁποίας πέρυσιν εἶχε διενεργηθῆ ἐπιτυχῆς δοκιμαστικὴ ἀνασκαφὴ δαπάναις τοῦ Ὑπουργείου τῆς Παιδείας.

Ἡ ἀκρόπολις, καταλαμβάνουσα τὸν ἐπίπεδον τριγωνικὸν χῶρον τῆς κορυφῆς τοῦ ἀκρωτηρίου, ἐκτάσεως πέντε περίπου στρεμμάτων, ἔχει πλευρὰς μῆκους ἑκατὸν καὶ πλέον μέτρων· ἔξ αὐτῶν ἡ βορειοδυτικὴ καὶ ἡ ἀνατολική, ἀποτόμως καταπίπτουσι πρὸς τὴν θάλασσαν — πρὸς τὸν ὁμώνυμον πρὸς Β. ὄρμον ἡ πρώτη καὶ πρὸς ἕτερον βραχίονα ὀρμίσκον ἡ δευτέρα — καθιστοῦν ἀδύνατον τὴν προσπέλασιν, ἐνῶ κατὰ τὴν νοτιοδυτικὴν πλευρὰν ἐπιμήκης καὶ στενὸς ἀνὰ τὴν ἀποκόπτει τὴν ἀκρόπολιν ἀπὸ τῆς ξηρᾶς.

Ἐπὶ τῆς φύσει ὄχυρᾶς ταύτης θέσεως ἤκμασεν εἰς ἕκ τῶν σπουδαιότερων πρωτοελλαδικῶν συνοικισμῶν τῆς Ἀττικῆς καὶ τῆς Ἑλλάδος καθ' ὅλον.

Ι. ΣΤΡΩΜΑΤΟΓΡΑΦΙΚΑ

Ἡ ἐπίχωσις ἐπὶ τοῦ ἀκρωτηρίου εἶναι, φυσικὰ, λεπτὴ, ποικίλλουσα ἀπὸ ὀλίγων ἑκατοστομέτρων μέχρις 1.50 μ., ἀλλὰ κατὰ μέσον ὄρον ὑπερβαίνει τὸ μέτρον, εἰς τὰς θέσεις τοῦλάχιστον ὅπου ἀνεσκάφησαν οἰκήματα.

Ὁ συνοικισμὸς φαίνεται ὅτι ἐγκατελείφθη ἢ κατεστράφη κατὰ τὸ τέλος τῆς ΠΕ. περιόδου καὶ μόνον κατὰ τὰ μέσα τῆς ὑστεροελλαδικῆς περιόδου κατοικήθη καὶ πάλιν ἡ θέσις, ὡς μαρτυροῦν λείψανα μηχαναῶν οἰκημάτων εἰς τὸ ἀνώτατον μέρος τῆς ἐπιχώσεως. Ἐκτοτε ἡ θέσις ἠρημώθη καὶ τίποτε δὲν ἐτάραξε τὴν ἐρημίαν τοῦ χώρου.

Ἡ πρωτοελλαδικὴ ἐπίχωσις χωρίζεται εἰς τρία στρώματα, οὐχὶ πανταχοῦ εὐκρινῆ, οὐδὲ συνοδευόμενα πάντοτε (τοῦλάχιστον προκειμένου περὶ τῆς παλαιότερας φάσεως) ὑπὸ ἀντιστοίχων οἰκοδομικῶν λειψάνων. Συμβατικῶς ἀποκαλοῦμεν τὰς τρεῖς ταύτας φάσεις ΠΕ. Ι, ΙΙ, ΙΙΙ.

Ἡ κεραμικὴ τῆς πρώτης φαίνεται ριζικῶς διάφορος τῶν δύο ἐπομένων, αἱ ὁποῖα δεκνύουν ἄπειρα κοινὰ στοιχεῖα καὶ ὁμαλὴν ἐξέλιξιν.

II. ΑΡΧΙΤΕΚΤΟΝΙΚΑ ΛΕΙΨΑΝΑ

Τοῦ τελευταίου ΠΕ. στρώματος (ΠΕ. III) ἀνεσκάφησαν ἐφέτος πλήρως ἢ ἐν μέρει ἐπτά οἰκήματα (οἰκία Α, Β, Γ, Δ, Ε, Ζ, Η), κείμενα παρὰ τὸν κρημνὸν κατὰ τὸ μέσον τῆς βορείου πλευρᾶς τῆς ἀκροπόλεως.

Τὰ οἰκήματα εἶναι γενικῶς εὐθυγράμμου κατόψεως, πυκνῶς παρ' ἄλληλα διατεταγμένα καὶ μικρῶν διαστάσεων. Οἱ τοῖχοι εἶναι λιθόκτιστοι, μέγρις ὕψους 0.50 ἕως 0.60 μ., ὁπόθεν ἤρχιζε βεβαίως ἡ πλινθοδομή, τόσον δὲ εἶναι καὶ τὸ πάχος τῶν θεμελίων. Ἀντὶ μεσοτοιχίας συχνὰ παρατηροῦνται διπλοὶ τοῖχοι ἐφαπτόμενοι. Τὰ δάπεδα ἀποτελοῦνται ἐκ γῆς φορητῆς, σπανιώτερον δὲ εἶναι λιθόστρωτα. Ἐπάλληλοι στρώσεις δαπέδων, προσθῆκαι τοίχων καὶ ἀποφράξεις θυρωμάτων μαρτυροῦν περὶ τῆς μακρᾶς ζωῆς τῶν οἰκημάτων. Περὶ τοῦ τρόπου τῆς στεγάσεως δὲν ἔχομεν ἐνδείξεις, ἀλλὰ δυνάμεθα νὰ εἴπωμεν, ὅτι αἱ στέγαι ἦσαν καὶ ἐδῶ ὀριζόντιαι· κεράμων τῆς στέγης μόνον δύο τεμάχια ἐσώθησαν.

Ἡ πλήρως ἀνασκαφεῖσα Οἰκία Α παρουσιάζει καταφανῆ τὰ στοιχεῖα τοῦ «μεγαροειδοῦς» τύπου οἰκήματος: τρία κατὰ μῆκος τεταγμένα δωμάτια, ἥτοι θάλαμος, μήκους 4 μ. καὶ πλάτους 3.50 μ., προθάλαμος στενομήκης πλάτους 1.70 μ. καὶ ἀνοικτὸς ἐμπρὸς πρόδομος ἢ ἐστεγασμένη αὐλή, σχηματιζομένη μεταξὺ δύο παραστάδων, ὧν ἡ δυτικὴ ἐκυρτώθη καὶ ἐπεξετάθη, ἵνα περιλάβῃ τὸν ἱππὸν τῆς οἰκίας.

Καὶ ἡ κατὰ τὸ ἄκρον τοῦ τομέως ἀνασκαφεῖσα οἰκία Γ ἀποτελεῖται ἐπίσης ἐκ τριῶν δωματίων, ἀλλ' ὁ πρόδομος αὐτῆς εἶναι κλειστὸς.

Ἄλλης οἰκίας Ε ἀνεσκάφη πλήρως μόνον ὁ θάλαμος, εἰς τὸ κέντρον τοῦ ὁποίου εὐρέθη ἡ ἐστία, ἀποτελουμένη ἐκ πηλίνου «πλαθάνου», σχήματος ἐπιμήκους πετάλου, ἐντεθειμένου ἐντὸς τοῦ δαπέδου, φέροντος δὲ ἴχνη ἰσχυρᾶς πυρακτώσεως.

Τὴν αὐτὴν θέσιν κατεῖχεν ἡ ἐστία ἐντὸς τοῦ θαλάμου τῆς παρακειμένης οἰκίας Ζ. Ἡ θέσις τῆς ἐστίας ἐν τῷ κέντρῳ τοῦ θαλάμου (ἡ ἀπουσία τῆς ἐκ τῆς οἰκίας Α ἴσως δέον ν' ἀποδοθῆ εἰς τὴν πλακόστρωσιν τοῦ δαπέδου) εἶναι στοιχεῖον ἄξιον προσοχῆς.

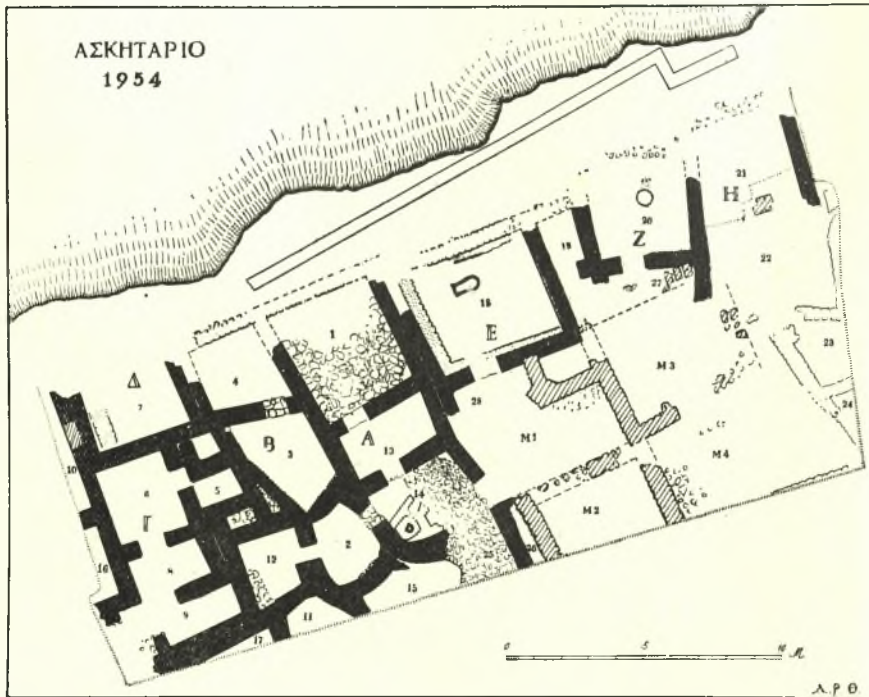
Πλὴν τῶν εὐθυγράμμων αὐτῶν οἰκημάτων, εἷς τινα δευτερεύοντα κτίσματα (ἀποθήκας πιθανῶς κτλ.) παρατηροῦνται καὶ καμπύλοι τοῖχοι, τὸ ἥμισυ δὲ πεταλοσχήμου κτίσματος ἀνεκαλύφθη κατὰ τὸ μέσον τῆς ΝΔ. πλευρᾶς τῆς ἀκροπόλεως.

Δοκιμαστικὴ σκαφή εἰς θέσιν ἀπέχουσαν 500 περίπου μέτρα δυτικῶς τῆς ἀκροπόλεως ἔφερεν εἰς φῶς τὰ λείψανα ἀμφοδιτῆς καλύβης, ἄνευ λιθίνου θεμελίου, πιθανῶς δὲ ἐκ κλάδων ἢ ὁμοίας ὕλης κατασκευασθείσης.

Ὀδῶν λείψανα μικρὰ μόνον εὐρέθησαν, ὡς τὸ λιθόστρωτον πρὸ τῆς οἰκίας Α καὶ στενὴ δίοδος μεταξὺ τῶν οἰκημάτων Ε καὶ Ζ.

Τὸ τεῖχος. Εἰς τὸν ΠΕ. ΙΙΙ συνοικισμόν τῆς Ραφίνας ἐπεσημάνθη τὸ πρῶτον ἐν Ἀττικῇ τεῖχος τῆς περιόδου ταύτης (πρβ. ΠΑΕ, 1952, 129 ἔξ., σελ. 140). Τὸ τεῖχος τῆς ἀκροπόλεως τοῦ Ἀσκηταρίου εἶναι τὸ δεύτερον παράδειγμα, ὑποδεικνύον, ὅτι ἡ τέχνη τῆς ὀχυρώσεως δὲν ἦτο μόνον εἰς τοὺς κατοίκους τῶν νήσων (Κυκλάδες, Αἴγινα) γνωστή.

Τὸ τεῖχος σφίζεται εἰς συνεχὲς τμήμα μήκους εἴκοσι καὶ πλέον μέτρων κατὰ τὴν μόνην προσιτὴν, τὴν νοτιοδοτικὴν, πλευράν, ἀποτελεῖ δὲ



Εἰκ. 1. Σχεδιογράφημα τῶν ἀνασκαφέντων οἰκημάτων ἐπὶ τοῦ Ἀσκηταρίου.

φυσικὰ τὸ λίθινον μόνον θεμέλιον τῆς πλινθίνης ἀνωδομίας. Τὰ πάχος αὐτοῦ ὑπερβαίνει ἐνιαχοῦ τὰ 2,50 μ.

Διὰ τὴν ὀλοκλήρωσιν τῆς ὀχυρώσεως θὰ ἦτο ἀπαραίτητος ἡ ὑπαρξίς τεῖχους καὶ κατὰ τὰς ἄλλας, καίτοι ἀπροσίτους, πλευράς· ἀλλὰ περὶ αὐτοῦ δὲν ἔχομεν μέχρι στιγμῆς ἐνδείξεις. Εἶναι ἄλλως πιθανόν, ὅτι θέσιν τεῖχους ἐπεῖχον οἱ ἀκραῖοι τοῖχοι τῶν οἰκημάτων.

Ἡ ἀκρόπολις τοῦ «Ἀσκηταρίου» ἀποτελεῖ τὸ πρῶτον δεῖγμα ὀχυρωμένου ἀττικοῦ πολισματος καὶ δίδει σαφῆ ἰδέαν τῆς μορφῆς, τὴν ὁποίαν

θὰ εἶχε καὶ αὐτὴ ἡ Ἀκρόπολις τῶν Ἀθηνῶν κατὰ τὴν πρῶτον Χαλκοκρατίαν.

Δοκιμαστικαὶ τάφροι ἔδειξαν ὅτι ὁλόκληρος ὁ χώρος τῆς ἀκροπόλεως καλύπτεται ὑπὸ οἰκημάτων. Ἡ ἀποκάλυψις αὐτῶν θὰ ἐπιτρέψῃ νὰ μελετήσωμεν τὴν διάταξιν τῶν οἰκημάτων, τὸ πολεοδομικὸν σύστημα καὶ ἐν γένει τὴν μορφήν μιᾶς πλήρους «πόλεως» τῆς πρωτοελλαδικῆς περιόδου.

III. ΚΕΡΑΜΕΙΚΗ

Μέγας ἀριθμὸς ἀγγείων ἤλθεν εἰς φῶς ἐκ τῶν ἀνασκαφῶν· ἐξ αὐτῶν ὑπὲρ ὀγδοήκοντα εἶναι τὰ πλήρη ἢ ἀσφαλῶς συμπληρούμενα ἀγγεῖα, ἀναγόμενα, ὡς εἰκόσ, εἰς τὴν τελευταίαν φάσιν (ΠΕ. III) τῆς περιόδου.

Ἡ πλουσία αὕτη συλλογὴ, μέρος τῆς ὁποίας ἐξετέθη ἡδη εἰς τὰς προηγήκας τοῦ Ἐθνικοῦ Μουσείου, προωθεῖ σημαντικῶς τὰς γνώσεις μας περὶ τῆς ΠΕ. κεραμεικῆς καθ' ὅλον, μάλιστα δὲ τῆς Ἀττικῆς. Διότι καὶ νέα σχήματα περιλαμβάνει, ἄλλων δὲ γνωστῶν παρέχει τὰ πληρέστερα καὶ κάλλιστα δείγματα.

ΠΕ. I κεραμεική. Ἐκ τοῦ κατωτάτου στρώματος προέρχονται ἀγγεῖα μονόχρωμα ἀποκλειστικῶς καὶ ἐστιλβωμένα, σαφῶς «υπονεολιθικοῦ» χαρακτῆρος. Ὁ πηλὸς περιέχει ἄμμον καὶ λιθάρια, εἶναι δὲ συνήθως τεφρὸς ἐν τῷ μέσῳ τῶν τοιχωμάτων· ἡ ὄψη εἶναι ἀνομοιομερῆς καὶ συχνὰ ὁ χρωματισμὸς τῆς ἐπιφανείας παραλλάσσει ἐντόνως κατὰ τόπους.



Εἰκ. 2. ΠΕ. I φιάλη.

Σύνθηες σχῆμα εἶναι ὁ κύφος καὶ ἡ ἀνοικτὴ καὶ βαθεῖα φιάλη, πατοῦσα ἐπὶ ἰσοπεδωμένον πυθμένον (εἰκ. 2). Ἐνίοτε αἱ φιάλαι ἔχουν τὴν χαρακτηριστικὴν τῆς ὀρίμου ΠΕ. κεραμεικῆς κύρτωσιν τῶν χειλέων πρὸς τὰ ἔσω. Σπάνια εἶναι τὰ στενόλαιμα ἀγγεῖα.

Γενικῶς ἡ τεχνικὴ ὁμοιάζει περισσότερον πρὸς τὴν νεολιθικὴν ἢ πρὸς τὴν μετέπειτα ΠΕ. κεραμεικὴν, μερικὰ δὲ ὄστρακα φέροντα στιλβωτὴν κόσμησιν (ὡς τὰ ἐξ Αἰγίνης) δεικνύουσιν, ὅτι αἱ πρῶται ἐπὶ τοῦ Ἀσκηταριοῦ ἐγκαταστάσεις ἐγένοντο κατὰ τὰ τελευταῖα ἔτη τῆς νεωτέρας νεολιθικῆς περιόδου.

Τὰ ἀγγεῖα τεχνικῶς ὁμοιάζουν πολὺ πρὸς τὰ ἀρχαιότατα Κυκλαδικὰ (τῆς Νάξου καὶ Σύρου ἢ καὶ πρὸς τὰ τῆς «ὀμάδος τοῦ Πηλοῦ» τῆς Μήλου) καὶ ἀσφαλῶς εἶναι σύγχρονα αὐτῶν. Ἡ ἀπουσία ἐξ ἄλλου τῶν χαρακτηριστικῶν νεωτέρων νεολιθικῶν κατηγοριῶν (ιδίως τῶν μελανῶν) ἀπο-

δεικνύει πόσον ἀστήρικτος εἶναι ἡ θεωρία τῆς χρονικῆς συμπτώσεως τῶν δύο αὐτῶν περιόδων, τοῦλάχιστον διὰ τὴν Ἀττικὴν.

ΠΕ. II κεραμεική. Καὶ ἡ μέση ΠΕ. φάσις εἶναι ἔλλιπῶς γνωστή, διότι, ὡς ἐπὶ τὸ πλεῖστον, τὰ λείψανα αὐτῆς ἐξηφανίσθησαν κατὰ τὴν νεωτέραν φάσιν, ὅποτε τὰ οἰκήματα ἐκτίσθησαν διὰ τοῦ ὑλικοῦ τῶν παλαιότερων καὶ ἐπ' αὐτῶν.

Τὰ ἀγγεῖα χαρακτηρίζει ἤδη ἡ γενίκευσις τῆς χρήσεως τοῦ γνωστοῦ γανώματος (Urfirnis), ἀντὶ τοῦ ἐστιλβωμένου ἐπιχρίσματος τῆς προγενεστέρως φάσεως. Τὸ γάνωμα εἶναι στερεὸν καὶ συχνὰ λαμπρὸν, ὡς τὸ τῶν κλασσικῶν ἀγγείων, ὁ πηλὸς καθαρὸς καὶ ἡ ὀπτησις τελεία.

Μεταξὺ τῶν σχημάτων ἀναφαίνεται τὸ πρῶτον ἡ βαθεῖα μετὰ προχοῆς φιάλη (sauce - boat), ὁμοῦ μετὰ τοῦ χαρακτηριστικοῦ μικροῦ κувάθου (bowl).

Πρὸς τὰ μέσα τῆς φάσεως ταύτης ἐμφανίζονται καὶ γραπτὰ ἀγγεῖα (συνήθως τοποθετούμενα — ἐπὶ τῇ βάσει οὐχὶ ἀσφαλῶν στρωματογραφικῶν δεδομένων — εἰς τὴν ἐπομένην φάσιν). Ταῦτα ὁμοιάζουν καταπληκτικῶς πρὸς τὴν γραπτὴν κεραμεικὴν τῆς Σύρου καὶ τῆς Νάξου.

ΠΕ. III κεραμεική. Ἡ φάσις αὕτη ἀποτελεῖ τὸ κορύφωμα τῆς πρωτοελλαδικῆς κεραμεικῆς, ἰδίᾳ κατὰ τὸ παλαιότερον τμήμα τῆς.

Τὰ σχήματα χαρακτηρίζει ποικιλία, εὐγραμμία καὶ κομψότης ἀξιόθαύμαστος. Ἀντὶ τοῦ βαθυχρόου γανώματος τῆς μέσης φάσεως, γενικεῖται ἤδη ἡ χρῆσις τοῦ ἀνοικτοῦ (ὑπερύθρου ἢ τεφροῦ), ὕδαροῦς καὶ στιλπνοῦ ὡς ἐπὶ τὸ πολὺ ἐπιχρίσματος, ὅπερ καλύπτει τὸ σύνολον τοῦ ἀγγείου. Ἡ ὀπτησις εἶναι τελεία καίτοι οὐχὶ ἰσχυρά, τὰ τοιχώματα λεπτὰ καὶ κωδονίζοντα.

Κατὰ τὸ προσιμώτερον τμήμα τῆς φάσεως πολλὰ ἀγγεῖα καλύπτονται ἐν μέρει καὶ ὑπὸ βαθέος γανώματος (partially glazed ware). Ἡ ΠΕ. III κεραμεικὴ διακρίνεται εἰς α) *Λεπτὰ ἀγγεῖα*, περιλαμβάνοντα μονόχρωμα ἢ μερικῶς διὰ γανώματος ἐπιλημμένα καὶ γραπτὰ ἢ ἐγγάρακτα καὶ β) *χονδροειδῆ ἀγγεῖα* (coarse ware), ἀποκλειστικῶς σχεδὸν μονόχρωμα καὶ ἐλάχιστα γραπτὰ ἢ ἐγγάρακτα.

A. ΛΕΠΤΑ ΑΓΓΕΙΑ

Τὰ συνηθέστερα σχήματα τῶν μονοχρόμων εἶναι φιάλαι μικραὶ μετὰ χειλέων πρὸς τὰ ἔσω νευόντων καὶ μικρᾶς δακτυλιοειδοῦς βάσεως, ἐνίοτε ὑψηλῆς, φιάλαι ἄνευ βάσεως (σπανιώτεροι), «ραμφόστομα» ἀγγεῖα (sauce - boats), πρόχοι, σφαιρικά σικνόμορφα ἀγγεῖα μεθ' ὑψηλῆς ἀπὸ τοῦ χείλους ἀρχομένης λαβῆς κ. ἄ.

Τὸ μόνον προσδιορισθὲν σχῆμα τῶν μερικῶς ἐπιλημμένων διὰ γα-

νώματος ἄγγείων (partially glazed) εἶναι ἡ φιάλη μετὰ προχοῆς (sauce-boat). Τρία πλήρη δείγματα — τὰ κάλλιστα τῆς τεχνικῆς ταύτης καθ' ὅλου



Εἰκ. 3. Βαθεῖα ραμφόστομος φιάλη.

(εἰκ. 3, 4) — εὐρέθησαν ἐπὶ τοῦ παλαιότερου δαπέδου τοῦ θαλάμου τῆς οἰκίας Ε.



Εἰκ. 4. Βαθεῖα ραμφόστομος φιάλη.

Τὰ γραπτὰ εἶναι ἐλάχιστα ὄστρακα, ἀνήκοντα εἰς φιάλας καὶ sauce boats.

Β. ΧΟΝΔΡΟΕΙΔΗ ΑΓΓΕΙΑ

Ἅ ὁ πληρὸς περιέχει ἄμμον καὶ λιθάρια καὶ εἶναι ἰσχυρῶς ὀπτημένος.

Μεταξὺ τῶν σχημάτων τῶν μονοχρῶμων καταλέγονται φιάλαι ἀνευ λαβῆς, μετὰ ταπεινῆς δακτυλοειδοῦς βύσεως ἢ μετὰ ταινιοειδοῦς λαβῆς καὶ ἄλλαι φέρουσαι ὀριζοντίους ἀποφύσεις.



Εἰκ. 5. ΠΕ. ἀγγεῖον μετὰ προχοῆς καὶ καλαθοειδοῦς λαβῆς.



Εἰκ. 6. Ἀμφορεῦς.

Ἄπαντοῦν ἐπίσης βαθεῖαι φιάλαι, πιθανῶς χρησιμοποιούμεναι ὡς χύτραι, πρόχοι σφαιρικοί, σπανιώτερον δὲ πυξίδες, ἀγγεῖα σφαιρικά μετὰ προχοῆς καὶ καλαθοειδοῦς λαβῆς (εἰκ. 5) καὶ πόματα.



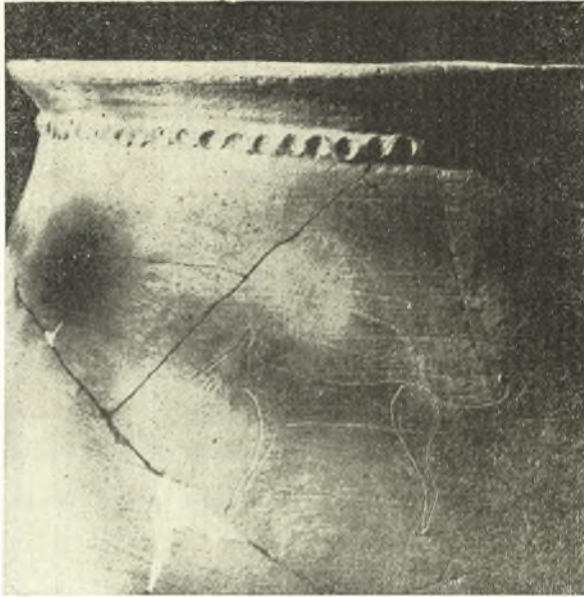
Εἰκ. 7. Ἀμφορεῦς μετ' ὑψηλοῦ ποδός.

Ἄφθονα εἶναι τὰ ἀποθηκευτικά ἀγγεῖα, ἰδίως οἱ ἀμφορεῖς, διακρινόμενοι εἰς πλείονας τύπους. Ὁ συνηθέστερος τύπος ἔχει σχῆμα φιδές, φέρει δὲ δύο λαβὰς καὶ λαίμῶν στενούμενον κατὰ τὸ μέσον (εἰκ. 6), προφανῶς ἵνα διευκολύνεται ἡ πρόσδεσις αὐτοῦ.

Τὰ ὠραιότερα ὁμῶς δείγματα ἀνήκουν εἰς ἀμφορεῖς μετὰ βύσεως, τῶν ὁποίων τὸ σῶμα διακρίνει κομπούτης ἀξιοσημείωτος φέρουν δύο ταινιοειδεῖς καθέτους λαβὰς κατὰ τὴν εὐρύτεραν διάμετρον καὶ δύο ὀριζοντίους (εἰκ. 7).

Σπάνια σχήματα εἶναι ἄωτοι ἀμφορεῖς μετὰ σωληνωτῆς προχοῆς καὶ λεκάναι.

Οἱ πίθοι εἶναι ἐπίσης ἀξιοσημεῖοι, ἰδίως ὁ ἐντὸς τοῦ θαλάμου τῆς οἰκίας Ε εὐρεθεῖς, ὅστις φέρει *οκιαγραφίαν κυνός*, *χαραχθεῖσαν* πρὸ τῆς ὀπτήσεως. Τὸ ζῶον ἀπεδόθη μὲ καταπλήσσουσιν λιτότητα καὶ φυσιοκρατικὴν ἀντίληψιν, ἢ παρουσία του δὲ ἐπὶ τοῦ πίθου, ὡς φύλακος τρόπον τινὰ τοῦ οἰκογενειακοῦ ταμιεύματος, εἶναι ἐπίσης εὐστοχος καὶ γραφικὴ (εἰκ. 8).



Εἰκ. 8. Τὸ ἄνω μέρος ΠΕ. III πίθου μετὰ παραστάσεως κυνός.

Περὶ τοῦ ἄν ἢ παράστασις ἐπέχη θέσιν ἰδεογράμματος δὲν δύναμαι ν' ἀποφανθῶ.

Ἐκτὸς τῶν ἄλλων σχήματα οἰκιακῶν ἢ μαγειρικῶν σκευῶν σημειοῦμεν *τήγανα* (pans) καὶ ἰδιόμορφα *τετραποδικὰ σκεύη*, τῶν ὁποίων ὁ προορισμὸς παραμένει προβληματικὸς.

Μοναδικὸν εἶναι τὸ γραπτὸν ἀγγεῖον τῆς εἰκόνης 9. Ὅψος ἔχει 0.30 μ. καὶ μεγίστην διάμετρον 0.24 μ. Εἶναι κρατηρόσχημον ἐπὶ ὑψηλῆς βάσεως καὶ φέρει γραμμικὴν κόσμησιν, γεγραμμένην δι' ἄμαυροῦ ἐρυθροῦ χρώματος ἐπὶ ὑπολεύκου ἐπιχρίσματος. Τὰ στοιχεῖα τῆς διακοσμῆσεως ἀνακαλοῦν τὴν κυκλαδικὴν κοσμητικὴν, τεχνικῶς ὅμως τὸ ἀγγεῖον φαίνεται ἐπιόπιον προϊόν, ἐνθυμίζον τὰ ἀττικὰ νεολιθικὰ Α3β, ἀλλὰ καὶ τὰ μεσοελ-

λαδικὰ ἀμανρόχρωμα. Ὅπωςδῆποτε εἶναι ἐν τῶν ὀρμιότερων γραπτῶν πρωτοελλαδικῶν ἀγγείων.

Τὰ ἐγγάρια ὄστρακα εἶναι ἐλάχιστα. Ἐπίσακτον δέ, κυκλαδικὸν ἀσφαλῶς, εἶναι τεμάχιον ἀγγείου, προερχόμενον ἐκ στρώματος τῆς ἀρχῆς τῆς ΠΕ. ΙΙΙ περιόδου. Ὁ πηλὸς εἶναι τεφρός, ὡς εἰς τὰ ἐκ τῆς Σύρου



Εἰκ. 9. Γραπτὸν ἀγγεῖον τοῦ Ἀσκηταίου (ΠΕ. ΙΙΙ).

γνωστὰ ὅμοια δείγματα, περιέχει δὲ τὰ χαρακτηριστικὰ τῶν κυκλαδικῶν ἀγγείων ψήγματα ἀργυροῦ μαρμαρυγίου.

ΙV. ΔΙΑΦΟΡΑ ΕΥΡΗΜΑΤΑ

Τὰ ἀξιολογώτερα εἶναι τὰ μετάλλια, μεταξὺ τῶν ὁποίων περιλαμβάνεται μία καρφίς ἐκ καθαροῦ χαλκοῦ καὶ μία χελώνη μολύβδου εἰς σχῆμα φύλλου δάφνης. Σημειωτέα, τέλος, μία μήτρα ἐκ σχιστολίθου (μήκους 0.125 μ.), προοριζομένη διὰ τὴν ἔγχυσιν αἰχμῶν μετὰ στελέχους.

Ἐκ τῶν λίθινων, πλὴν τῶν ἀφθόνων λεπίδων καὶ πυρήνων ὀψιανοῦ σημειοῦμεν μυκολίθους καὶ τριπτῆρας, λιθίνην ὀξίνην ἐστριβωμένην, τμήμα μαρμαρίνου δίσκου καὶ μαρμαρίνου εἰδωλίου τοῦ βιολοσχήμου τύπου.

ΤΑ ΜΥΚΗΝΑΪΚΑ ΛΕΙΨΑΝΑ

Τὰ ἀρχιτεκτονικὰ καὶ κεραμικὰ λείψανα τῆς ὑστεροελλαδικῆς περιόδου, εὐρεθέντα σχεδὸν ἐπὶ τῆς ἐπιφανείας, εἶναι πενιχρά. Ἡ κεραμικὴ ἀνάγεται εἰς τὴν ΥΕ. ΙΙ καὶ ΙΙΙα περίοδον. Χαρακτηριστικὸν εἶναι τμήμα ἀμφορέως τοῦ λεγομένου «ἀνακτορικοῦ ρυθμοῦ».

Εὐτελεῖ ὑπολείμματα τοίχων καὶ διαπέδων ἐκ πηλοῦ μαρτυροῦν, ὅτι ἡ ἔξοχος θέσις τοῦ Ἀσκηταριοῦ κατφκῆθη καὶ πάλιν κατὰ τοὺς Μυκηναϊκοὺς χρόνους. Ἀλλὰ μέχρι στιγμῆς δὲν ἔχομεν ἐνδείξεις περὶ τῆς παρουσίας ἀξιολόγου τινὸς μεγάρου.

Ἡ πρωτοελλαδικὴ ἀκρόπολις τοῦ Ἀσκηταριοῦ μετὰ τοῦ γείτονος συγχρόνου συνοικισμοῦ τῆς Ραφίνας δύναται ἤδη νὰ θεωρηθῶν ὡς ὁ ἀρχαιότατος πυρὴν τοῦ δήμου Ἀραφῆνος τῶν ἱστορικῶν χρόνων. Φαίνεται δὲ λογικόν, ἐπὶ τῆς δεσποζούσης καὶ ὀχυρᾶς θέσεως τῆς ἀκροπόλεως νὰ ἐγκατεστήθησαν τὸ πρῶτον οἱ ἐπίλυδες φραγεῖς τοῦ πολιτισμοῦ τοῦ Χαλκοῦ, οἱ ὅποιοι μετὰ τὴν ἐπὶ τῆς ἀκρας ἐδραίωσίν των ἐπεξέτειναν τὸν οἰκισμὸν καὶ εἰς τὴν παραλίαν τοῦ μικροῦ ὄρμου τῆς Ραφίνας, ὁ ὅποιος ἀπετέλει σπουδαίαν διέξοδον ἐκ τοῦ ἐσωτερικοῦ τῆς χώρας πρὸς τὴν ἀνατολικὴν ἀκτὴν.

ΔΗΜΗΤΡΙΟΣ Ρ. ΘΕΟΧΑΡΗΣ