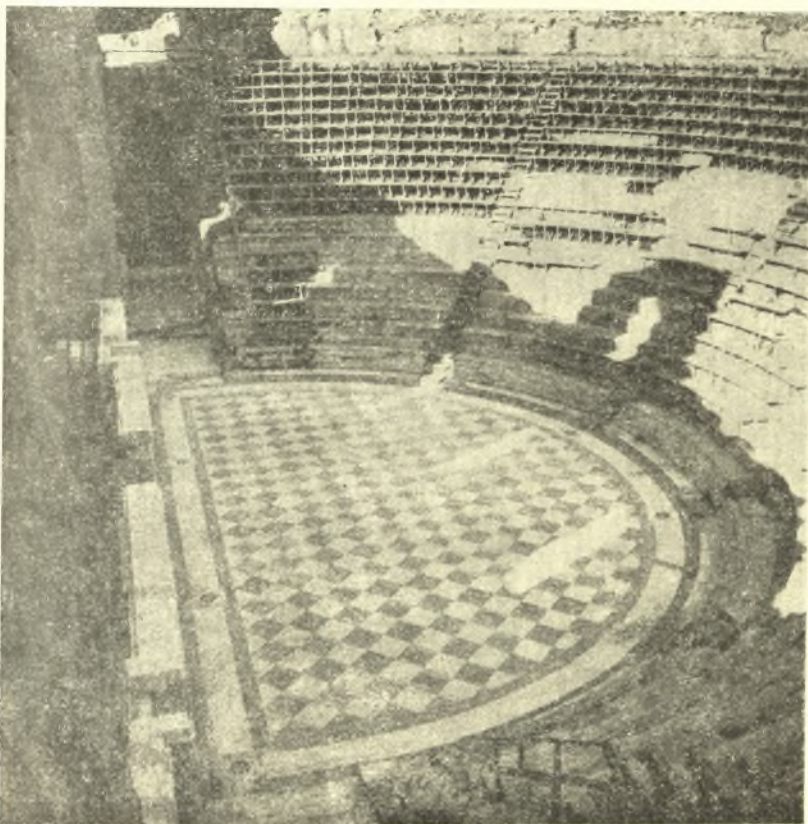


ΕΡΓΑΣΙΑΙ ΑΝΑΣΤΗΛΩΣΕΩΣ ΚΑΙ ΣΤΕΡΕΩΣΕΩΣ ΜΝΗΜΕΙΩΝ

Δαπάναις τῆς Ἀρχαιολογικῆς Ἑταιρείας καὶ ἐποπτεία τοῦ Γραμματέως αὐτῆς, τυγγάνοντος καὶ Διευθυντοῦ τῆς ἐν τῷ Ὑπουργείῳ Ἐθνικῆς Παιδείας Διευθύνσεως Ἀναστηλώσεως ἀρχαίων καὶ ἱστορικῶν μνημείων τοῦ

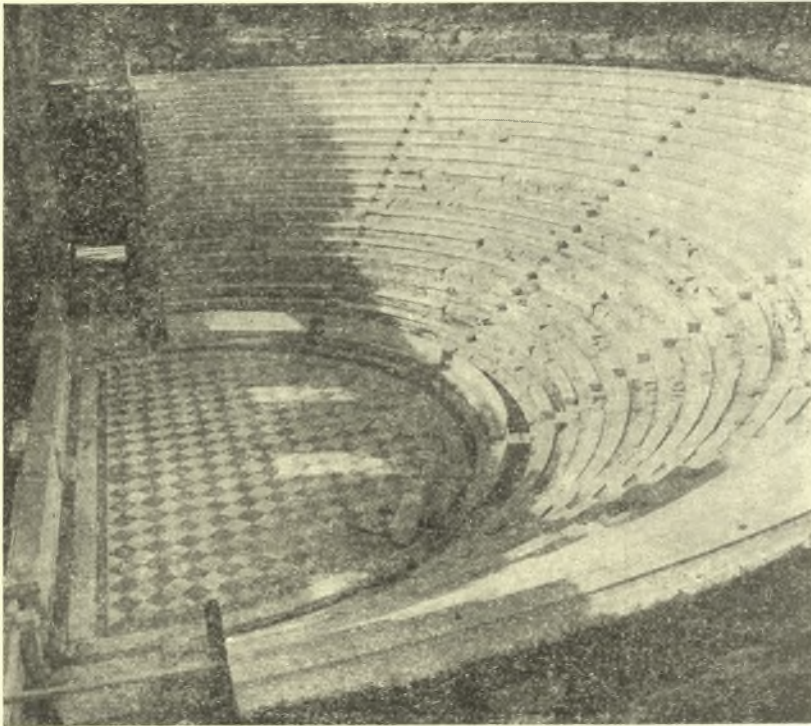


Εἰκ. 1. Ἀποψις τοῦ κοίλου τοῦ Ὁδείου Ἡρώδου πρὸ τῆς ἀναστηλώσεως τῶν προεδριῶν.

Κράτους, ἐξετελέσθησαν ἰκατὰ τὸ 1952 αἱ ἐξῆς ἐργασίαι στερεώσεως καὶ ἀναστηλώσεως.

α) Ἐξησφαλίσθη ἡ στεγανότης τῆς στέγης καὶ ἐπετεύχθη ἡ συστηματικὴ στερέωσις τμήματος τῶν κινδυνευόντων νὰ καταπέσῃ λαμπρῶν ψηφιδωτῶν τοῦ 11ου αἰῶνος, ἅτινα κοσμοῦσι τὸ καθολικὸν τῆς Νέας Μο-

νῆς Χίου. Καὶ τὴν μὲν ἐργασίαν τῆς ἀνακεραμώσεως καὶ διασφαλίσεως τῆς στεγανότητος τῆς στέγης ἐξετέλεσεν ὁ πεπειραμένος ἀρχιτεχνίτης τῆς ἀναστήλωσεως Νικόλαος Κορωνιός, τὴν δὲ τῆς στερεώσεως τῶν ψηφιδωτῶν, λόγῳ τῆς δυσχερείας καὶ τῆς λεπτότητος τοῦ ἔργου, ὁ εἰδικὸς περὶ τὴν στερέωσιν ψηφιδωτῶν Ἰταλὸς καλλιτέχνης Βίκτωρ Τόττι, ἐπὶ κεφαλῆς συνεργείου ἑλλήνων τεχνιτῶν.

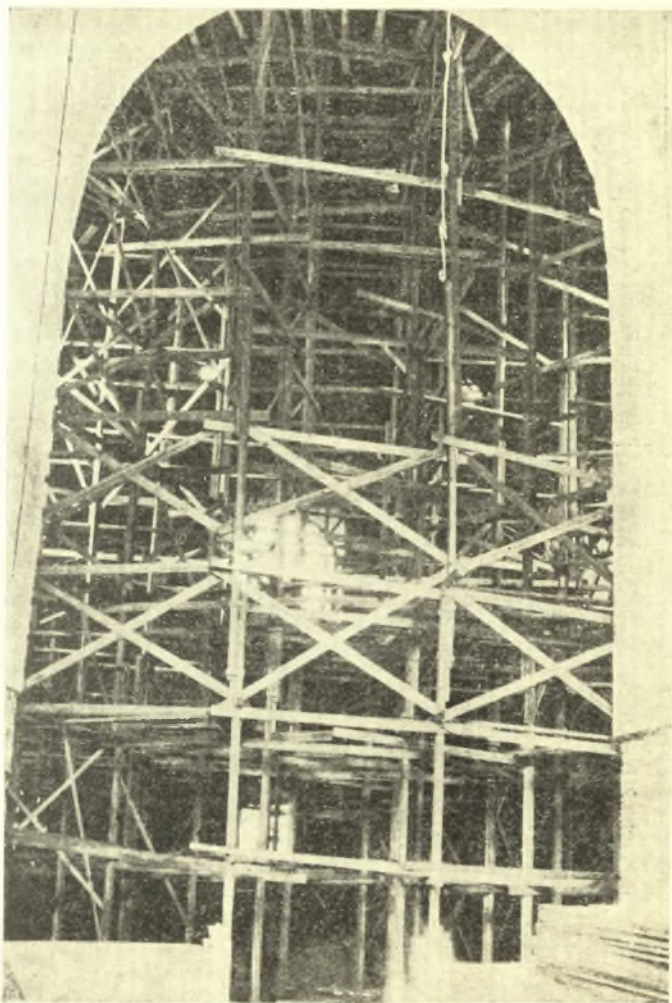


Εἰκ. 2. Αἱ προεδρίαὶ τοῦ Ὁδείου Ἡρώδου μετὰ τὴν ἀναστήλωσίν των.

Κατὰ τὸ ἔτος τοῦτο ἐπετεύχθη ἡ στερέωσις τοῦ ἐντὸς τῆς κόγχης, ἣτις εὐρίσκεται ὑπερθεὶν τῆς ἀπὸ τοῦ ἐσωνάρθηκος εἰς τὸν κυρίως ναὸν ἀγοῦσης θύρας ψηφιδωτοῦ τῆς Σταυρώσεως¹, ἀπὸ τὸ ὁποῖον συνεχῶς ἀπέπιπτον ψηφίδες. Λόγῳ τῆς καμπύλης ἐπιφανείας, ἐπὶ τῆς ὁποίας εἶναι κατεσκευασμένον τὸ ψηφιδωτὸν τοῦτο, ἡ ἀφαίρεσίς του ἐγένετο τῇ βοηθείᾳ καμ-

¹ Ὅρα εἰκόνα του ἐν Α. ORLANDOS, *Monuments byzantins de Chios*, Athènes 1930, πίν. 19.

πύλων ξυλοτύπων ἐπίτηδες δι' ἕκαστον τμήμα του κατασκευασθέντων. Μετὰ τὴν ἀφαίρεσιν καὶ τὸν δι' ἀποξέσεως καθαρισμὸν τοῦ ὀπισθεν τοῦ ψηφιδωτοῦ κονιάματος ὡς καὶ τῆς ἐπιφανείας τοῦ τοίχου, τὸ ψηφιδωτὸν ὀπλί-



Εἰχ. 3. Τὸ ἱκρίωμα διὰ τὸν καθαρισμὸν τῶν ψηφιδωτῶν τοῦ Ἁγ. Γεωργίου.

σθη ὀπισθεν διὰ στρώματος σκυροκονιάματος μετὰ δικτύου ἐκ γαλβανισμένων σιδηρῶν βεργίων, ὅπερ ἐπεκολλήθη ἔπειτα ἐπὶ τοῦ τοίχου.

β) Διὰ δαπάνης δοχ. πενήκοντα ἑκατομμυρίων ἀνέλαβεν ἡ Ἐταιρεία

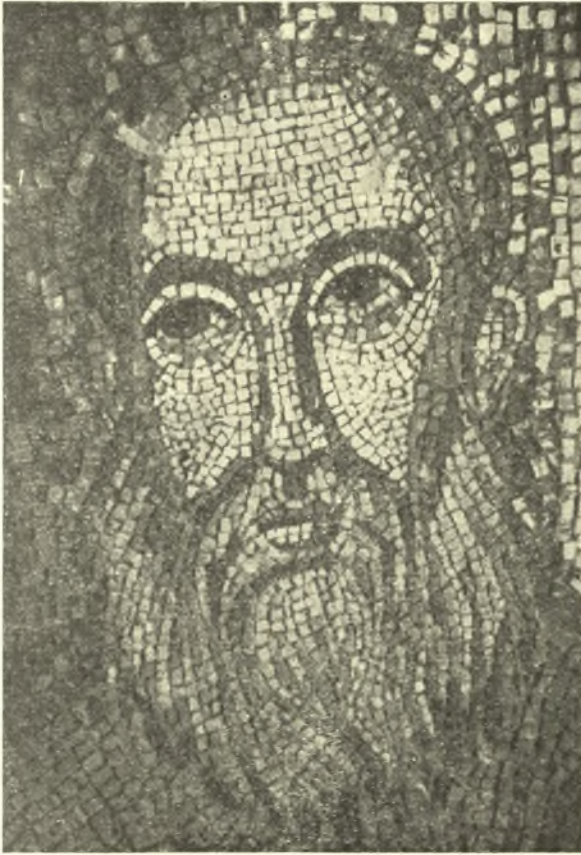
τὴν συμπλήρωσιν καὶ ἀνακατασκευὴν τῶν προεδριῶν τοῦ ἐν Ἀθήναις Ὁδείου Ἡρώδου τοῦ Ἀττικοῦ (εἰκ. 1 καὶ 2) διὰ μαρμάρων τῶν λατομείων Διονύσου καὶ ἐπὶ τῇ βάσει σχεδίων τοῦ Γραμματέως καὶ τῇ ἀμέσῳ ἐποπτεία τοῦ ἐπιθεωρητοῦ ἀρχιτέκτονος τῶν ἀναστηλώσεων Εὐσταθίου Στίκα. Κατὰ



Εἰκ. 4. Εἰκὼν ψηφιδωτῆς κεφαλῆς πρὸ τοῦ καθαρισμοῦ.

τὴν ἐκτέλεσιν τῶν προεδριῶν κατεβλήθη πᾶσα προσπάθεια ὅπως διατηρηθῶσιν ὅσον τὸ δυνατόν περισσότερα τεμάχια τῶν κατὰ χώραν σφισομένων, τοῦθ' ὅπερ ἀπήτησε μακρὰν καὶ ἐπίπονον ἐργασίαν προσαρμογῆς τῶν νέων μαρμάρων πρὸς τὰ ἀκανονίστου σχήματος ἐκ τῆς παλαιᾶς πυρκαϊᾶς ὑπολειφθέντα παλαιὰ τεμάχια προεδριῶν. Ὅσον ἀφορᾷ τὸ ὕψος τοῦ ἐρεισινώτου, ὅπερ οὐδαμοῦ ἐσώζετο ἀκέραιον, ὥς καὶ τὴν εἰς τὸ ἄνω μέρος διατομὴν

αὐτοῦ, ταῦτα κατεσκευάσθησαν κατ' ἀναλογίαν πρὸς παρόμοια ἐδώλια καὶ θρόνους τῶν θεάτρων τῆς Ἐπιδαύρου, τῆς Δήλου καὶ τοῦ Ὁρωποῦ. Αἱ παρατιθεμέναι εἰκόνες δεικνύουσι τὰς κατὰ τὴν περιφέρειαν τοῦ ἡμικυκλίου τῆς ὀρχήστρας προεδρίας πρὸ καὶ μετὰ τὴν συμπλήρωσίν των.



Εἰκ. 5. Ὅψις τῆς κεφαλῆς τῆς εἰκόνας 4 μετὰ τὸν καθαρισμὸν.

γ) Τρίτην σπουδαίαν ἐργασίαν, ἀληθῆ ἄθλον λόγῳ τοῦ μεγέθους τοῦ ἔργου, ἐπεχείρησεν ἡ Ἀρχαιολογικὴ Ἑταιρεία εἰς τὴν θόλον (rotonda) τοῦ ἐν *Θεσσαλονίκη* ναοῦ τοῦ Ἁγίου Γεωργίου, ἐν ᾧ τῆς κατὰ τὸ 1953 συγκληθείσης ἐν τῇ πόλει ταύτῃ συνόδου τοῦ Θ' Διεθνοῦς Βυζαντινολογικοῦ Συνεδρίου. Ἀφεῶρα δ' αὕτη εἰς τὸν καθαρισμὸν καὶ τὴν στερέωσιν τῶν ἐξαιρέτων ψηφιδωτῶν παραστάσεων, αἷτινες κοσμοῦσι τὸν καλύπτοντα

τὸ κυκλοτερές μνημεῖον ἡμισφαιρικὸν θόλον εἰκονίζουσαι κατὰ τομεῖς ἀνὰ δύο ἢ τρεῖς ἕκ τῶν σπουδαιότερων ἀγίων ἐκάστου μηνός, ἴσταμένους ἐν στάσει δεήσεως πρὸ πλουσίου ἀρχιτεκτονικοῦ βάρους, μιμουμένου ἀναλόγους διωρόφους πομπηϊανὰς διακοσμήσεις 4ου ρυθμοῦ. Λόγω τοῦ μεγάλου



Εἰκ. 6. Εἰκὼν ψηφιδωτῆς κεφαλῆς πρὸ τοῦ καθαρισμοῦ.

λου ὕψους, εἰς ὃ εὐρίσκεται ὁ θόλος (ἢ κλείς του εὐρίσκεται εἰς 33 μέτρα ἀπὸ τοῦ δαπέδου) καὶ τῆς μεγάλης περιφερείας τοῦ μνημείου (61 μέτρα) παρέστη ἀνάγκη κατασκευῆς πυκνῶν καὶ ὑψηλῶν ἰκριωμάτων — ἀληθοῦς δάσους ξυλίνων στύλων (εἰκ. 3) — τὰ ὅποια ἀπήτησαν 150 κυβικὰ μέτρα ξυλείας, ἐξετελέσθησαν δ' ὑπὸ τοῦ ἀρχιτεχνίτου Νικ. Κορωνιοῦ.

Τὴν ἐργασίαν τοῦ καθαρισμοῦ καὶ στερεώσεως τῶν ψηφιδωτῶν τοῦ

μνημειώδους τούτου καλανδαρίου, ἅτινα οὐ μόνον εἶχον ἀμαυρωθῆ ἔκ τῆς αἰθάλης ἀλλ' εἶχον ἀκόμη καὶ ἐπιζωγραφηθῆ τὰ μὲν πρόσωπα δι' ἐλαιο-
χρώματος τὰ δὲ βᾶθῃ διὰ μπρουντζίνιας ὑπὸ S. ROSI τῷ 1889¹, ἀνέλα-
βεν ὁ εἰδικὸς περὶ τὴν ψηφιδωτὴν τέχνην ζωγράφος Φώτιος Ζαχαρίου,



Εἰκ. 7. Ὁψὶς τῆς ψηφιδωτῆς κεφαλῆς τῆς εἰκόνας 6 μετὰ τὸν καθαρισμόν.

θ' ἀπαιτήσῃ ὅμως αὕτη χρόνον μακρόν, λόγῳ τῆς μεγάλης ἐπιφανείας, ἣν καλύπτουσι τὰ ψηφιδωτά.

Ἐπιφυλασσόμενος νὰ παρουσιάσω περισσότερα δείγματα τῶν καθα-
ρισθέντων ψηφιδωτῶν ἀρχοῦμαι ἐφέτος νὰ παραθέσω δύο (εἰκ. 4-5 καὶ 6-7)

¹ JULIUS KURTH, Athen. Mitteil. 22 (1897) σ. 464.

δεικνύοντα τὴν μεγάλην διαφορὰν, τὴν ὁποίαν παρουσίασαν αἱ καθαρῶς εἰσάγειν εἰκόνας ἔναντι τῶν ἐκ τοῦ χρόνου, τῆς αἰθάλῃς καὶ τῶν ἐπιζωγραφῆσεων τέως ἀμαυρῶν καὶ δυσδιακριτῶν. Ἰδιαιτέραν ὄλως ἐντύπωσιν κάμνουν τὰ χρησιμοποιηθέντα φαιδρά, ζωηρὰ χρώματα καὶ ἡ ἰσχυρὰ πλαστικότης καὶ ζωὴ τῶν ἐντελῶς ἐλληνιστικοῦ χαρακτῆρος ψηφιδωτῶν παραστάσεων. Τῆς ὅλης ἐργασίας ἐπεμελήθη μετὰ τῆς γνωστῆς εὐσυνειδησίας του ὁ Ἔφορος τῶν ἀρχαιοτήτων Μακεδονίας Χαράλαμπος Μακαρόνας.

δ) Τέλος ἡ Ἑταιρεία ἤλθεν ἀρωγὸς διὰ ποσοῦ δέκα ἑκατομμυρίων δραχμῶν εἰς τὴν ἐν Ἀθήναις Φιλοδασικὴν Ἐνωσιν, ἣτις ἔσχε τὴν πρωτοβουλίαν τῆς εἰς τὴν ἀρχικὴν τῶν μορφῶν ἀποκαταστάσεως τῶν κελίων τῆς νοτίας πλευρᾶς τῆς Μονῆς Καισαριανῆς. Ἡ εἰρημένη ἐργασία ἐγένετο διὰ τοῦ ἀρχιτέκτονος Παύλου Μυλωνᾶ, τῆ ἑποπέτῃ καὶ καθοδηγήσει τοῦ Γραμματέως τῆς Ἑταιρείας καὶ τοῦ Ἐφόρου Βυζαντινῶν Ἀρχαιοτήτων κ. Μ. Χατζηδάκη. Ἡ Φιλοδασικὴ Ἐνωσις ἀντιπροσωπεύθη διὰ τῆς κυρίας Καίτης Ἀλ. Ἀργυροπούλου, τῆς ὁποίας δίκαιον εἶναι νὰ ἐξαρθῇ ὁ ἐξαιρετικὸς ὑπὲρ ἀποκαταστάσεως τῆς Μονῆς Καισαριανῆς καὶ δενδροφυτεύσεως τῆς περὶ αὐτὴν ἐκτάσεως ζῆλος.

Α. Κ. ΟΡΛΑΝΔΟΣ