

24. ΑΝΑΣΚΑΦΗ ΥΜ ΙΙΙ ΛΑΞΕΥΤΩΝ ΤΑΦΩΝ ΕΙΣ ΤΗΝ ΠΕΡΙΟΧΗΝ  
ΕΠΙΣΚΟΠΗΣ ΚΑΙ ΣΤΑΜΝΙΩΝ ΠΕΔΙΑΔΟΣ ΗΡΑΚΛΕΙΟΥ

Δαπάνη τῆς Ἀρχαιολογικῆς Ἑταιρείας προέβην κατὰ μῆνα Αὐγουστον καὶ Σεπτέμβριον τοῦ 1952 εἰς ἀνασκαφὴν ὀλοκλήρου σειρᾶς λαξευτῶν ὑστερομινωικῶν ΙΙΙ τάφων εἰς τὴν περιοχὴν τῶν χωρίων Ἐπισκοπὴ καὶ Σταμνιοὶ τῆς ἐπαρχίας Πεδιάδος Ἡρακλείου. Ἡ ἔρευνα ὑπεκινήθη ἔκ τῆς τυχαίας ἀνακαλύψεως λαξευτοῦ τάφου εἰς θέσιν Καλυβότοπος καὶ εἰς τὴν ἀμπελον Γεωργίου Φουρναράκη. Ἦδη κατὰ τὸ τέλος τοῦ προηγουμένου ἔτους εἶχον ἀνασκάψει μικρὸν λαξευτὸν τάφον εἰς θέσιν Στὸν Κάμπο (σχεδ. εἰκ. 1). Ὁ τάφος οὗτος ἀπέδωσε μίαν κιβωτιόσχημον ἀδιακόσμητον λάρνακα καὶ ἓν μόνον εὐμέγεθες ἀγγεῖον, ψευδόστομον ἀμφορέα μὲ σχηματικὴν παράστασιν ὀκτάποδος. Ὑπὸ τὴν λάρνακα ἀνευρέθη βόθρος ἑλλειψοειδοῦς σχήματος, ἐντὸς τοῦ ὁποίου εἶχεν ἐνταφιασθῆ εἰς συνεσταλμένην στάσιν ἓν ἄτομον. Ἡ θύρα εὐρέθη διατοιχισμένη. Εἰς τὴν περιοχὴν τῆς Ἐπισκοπῆς ἔξ ἄλλου εἶχον ἐπανειλημμένως ἀνακαλυφθῆ καὶ ἀνασκαφῆ λαξευτοὶ τάφοι εἰς θέσεις Μαρκαβοῦσα, Χριστός, Καβοῦσι, καὶ Μαλαθρὲ (ἀνασκαφαὶ Ξανθουδίδου, Μαρινάτου, Πλάτωνος, Ἀλεξίου). Οὕτω ἐφαίνετο λίαν πιθανὴ ἡ ἀνακάλυψις καὶ ἄλλων τάφων.

Πράγματι ἀνεκαλύφθησαν ἑννέα συνολικῶς λαξευτοὶ τάφοι εἰς θέσεις Καλυβότοπος, Κεφάλαια, Ποταμὸς καὶ Ἀλώνια, ἐπ' εὐκαιρίᾳ δὲ τυχαίων εὐρημάτων ἡ ἀνασκαφὴ ἐξετάθη καὶ εἰς τὸ λίαν γειτονικὸν χωρίον Σταμνιοὶ καὶ ἀνεσκάφησαν πέντε ἄλλοι τάφοι εἰς θέσιν Παλιάλωνα.

Συνοπτικῶς τὰ ἀποτελέσματα τῆς καθ' ἕκαστον ἀνασκαφῆς εἶναι τὰ ἀκόλουθα :

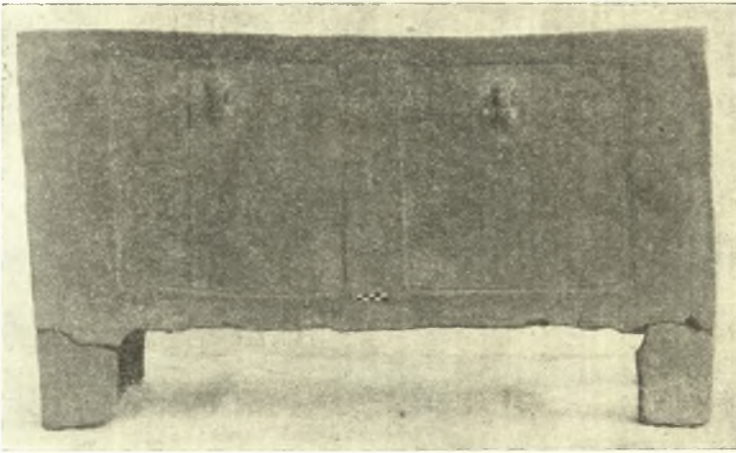
Α) ΤΑΦΟΙ ΕΠΙΣΚΟΠΗΣ

Εἰς θέσιν Καλυβότοπος, εἰς ἀπόστασιν 20 λεπτῶν ΝΑ τοῦ χωρίου, ὑψηλὰ εἰς κλιτὴν λόφου, εἶχεν ἀναφανῆ ὁ δρόμος ἐνὸς λαξευτοῦ τάφου καὶ ὀλίγον ἢ θύρα του (σχεδ. εἰκ. 1). Ἡ ἀνασκαφὴ ἀπέδειξεν ὅτι ὁ μικρὸς θάλαμος ἐσώζετο ἀνέπαφος, προστατευθεὶς ἀπὸ τὸ φράγμα τῶν λίθων τῆς θύρας. Ἡ κάθοδος ἐγένετο διὰ βαθμίδων, τῶν ὁποίων τρεῖς ἀνεσκάφησαν. Δεξιὰ ὡς πρὸς τὸν εἰσερχόμενον ὑπάρχει χαμηλὴ κρηπίς. Τὸ σχῆμα τοῦ τάφου εἶναι ἡμιελλειψοειδές. Δύο λάρνακες εὐρίσκοντο εἰς τὴν θέσιν των, ἡ μία ὅμως τεθραυσμένη. Παραδόξως ἡ λάρναξ Β (εἰκ. 2) δὲν περιεῖχε παρὰ μόνον τὸ κρανίον καὶ ὀστᾶ τινὰ τῆς χειρὸς, ἐνῶ ἐκτάδην μεταξὺ τῶν δύο λαρνάκων ἦτο ὁ σκελετὸς ἀκέφαλος. Ἄλλος σκελετὸς ὑπῆρχεν εἰς τὴν ἐπίσης κιβωτιόσχημον λάρνακα Α. Τὰ κτερίσματα τοῦ τάφου ἦσαν ὑψίπους



δίωτος κύλιξ, κυλινδρική πυξίς, λοπάδιον μὲ ὑψηλὴν λαβὴν καὶ πλαγίαν πρό-  
χυσιν, περόνη, κάτοπτρον, μαχαίριον, ξυράφιον καὶ λοπαδοειδὲς ἀγγεῖον μὲ  
λαβὰς ἐχούσας ἀκρεμόνας, τὰ τελευταῖα ἅπαντα χαλκᾶ.

Ἡ ἀνασκαφὴ μετετοπίσθη εἰς τὸν παρὰ τὸ χωρίον καὶ ἀνατολικῶς  
τούτου λόφον τῆς Κεφαλᾶς ἐκ τῆς παρατηρήσεως ὅτι παρὰ τὴν ἐκκλησίαν  
τῆς Παναγίας ἦσαν καταφανεῖς τοῖχοι μὲ ὀγκώδεις λίθους, προφανῶς  
ΥΜ III χρόνων. Ἀπεδείχθη πράγματι ὅτι ἐκεῖ ὑπῆρχε τετράγωνον οἰκοδό-  
μημα ἀγνώστου χρήσεως, ὃχι ἐκτεταμένον (4,20 × 5,00 μ.). Ἄλλως καὶ ἐπὶ  
τῆς κορυφῆς τοῦ ὑψώματος ἀνεκαλύφθησαν ὀλίγα λείψανα οἰκοδομημάτων  
καὶ τμῆμα πλακοστρώτου ἐπιμήκους, ἴσως ὁδοῦ. Αἱ ἐνδείξεις αὐταὶ ἔπει-



Εἰκ. 2. Ἡ λάrnaξ Β τοῦ ΥΜ III τάφου Α Ἐπισκοπῆς Πεδιάδος.

θον ὅτι ἐκεῖ θὰ ἦτο ἡ θέσις μικροῦ συνοικισμοῦ, ὅστις ὅμως δὲν φαί-  
νεται νὰ ἦτο ὁ κύριος τόπος οἰκίσεως. Εἰς τὴν αὐτὴν περιοχὴν ἀνεσκάφη-  
σαν τρεῖς σιροὶ βυζαντινῶν ἢ μεταβυζαντινῶν χρόνων, οἵτινες ἀπέδωσαν  
σιδηρᾶ τινα ἀντικείμενα, πίθων τεμάχια καὶ διάφορα ἀγγεῖα. Εἰς τὴν ἄμε-  
σον ὅμως γειτονίαν καὶ ἀνατολικῶς τοῦ συνοικισμοῦ τούτου ἀνευρέθη μία  
συστὰς ἐκ τριῶν τάφων (Β, Γ καὶ Δ) (σχεδ. εἰκ. 1), οἵτινες δυστυχῶς εἶχον  
ἀναμοχλευθῆ ὑπὸ τῶν χωρικῶν κατὰ τὴν καλλιέργειαν. Οἱ θάλαμοι ἐσώ-  
ζοντο μόνον κατὰ τὸ κατώτερον αὐτῶν τμῆμα, αἱ δὲ εἴσοδοι δὲν ἦσαν καθ' ὅ-  
λα εὐκρινεῖς. Ὁ τάφος Β εἶχε μικρὸν ὀρθογώνιον θάλαμον, ὁ Γ ἦτο παρα-  
δόξου ἀσκειδοῦς σχήματος, τὸ ὅποιον προῆλθεν, ὡς πιστεύω, ἐκ τῆς συμπτώ-  
σεως δύο θαλάμων, ὁ Δ τέλος εἶχεν ἀπλῶς κυκλωτερῆ θάλαμον. Αἱ σαρκο-  
φάγοι — ὡς ἀπεδείχθη ἐκ τῶν ὀστέων σαρκοφάγοι ἐνηλίκων — ἦσαν ἄλλο-

κότως στεναί, αἱ δὲ τοῦ Γ καὶ ἰδιόρρυθμοι, ἔλλειψοειδῆς ἢ σχήματος ἀτράκτου ἢ σημερινοῦ φερέτρου, σχημάτων δηλαδή μὴ σημειωθέντων ἀλλαγῶς μέχρι σήμερον. Αἱ σαρκοφάγοι ἄλλως ἦσαν ἀδιακόσμητοι καὶ ὄχι ἐπιμελῶς κατασκευασμένοι, οὐδεμία δὲ τούτων ἐσώθη ἀκεραία ἢ εἰς σχετικῶς καλὴν κατάστασιν. Τὰ κτερίσματα τῶν τάφων τούτων ἦσαν μᾶλλον πτωχά, μάλιστα τὰ ἀγγεῖα. Καταπληκτικὸς ἦτο ὁ ἀριθμὸς τῶν κωνικῶν ἀώτων κυπέλλων, μάλιστα εἰς τοὺς τάφους Β καὶ Δ. Πρόχοι, ἀμφορεῖς, μικρὸν κυλινδρικὸν ἀγγεῖον



Εἰκ. 3. ΥΜ ΙΙΙ ἀγγεῖα τοῦ τάφου Β τῆς Κεφαλῆς Ἐπισκοπῆς Πεδιάδος.

μὲ προχοῆν καὶ δύο τοξοειδῆς ἐπὶ τῶν ὤμων λαβάς, κύαθοι, ὑψίποδες ὠραῖαι κύλικες, πῶμα χυτρίδιον, λίθινον ὠραῖον ὀλμοειδῆς καλυκτόμορφον ἀγγεῖον καὶ ἐνδιαφέρουσα ἔλλειψοειδῆς πηλίνῃ πυξίς μετὰ τοῦ καλύμματός της ἦσαν τὰ κυριώτερα (εἰκ. 3). Ἄλλὰ πολὺ μᾶλλον ἐνδιαφέροντα ἦσαν τὰ μικρὰ κοσμηματικὰ ἀντικείμενα τῶν τριῶν τάφων (εἰκ. 4): ποικίλα σφονδύλια κωνικοῦ σχήματος ἢ κομβιοειδῆ, ὠραῖαι ψῆφοι σαρκίου, κρυστάλλου καὶ ἀμεθύστου, τέσσαρες φακοειδῆς σφραγιδόλιθοι μὲ παραστάσεις τετραπόδων (ἀγριμίου, λέοντος, δορκάδος), τρεῖς ἀμυγδαλοειδῆς μὲ σχηματικὰ παραστάσεις μηνίσκων καὶ δεσμῶν καὶ δύο μικρὰ χρυσᾶ κοσμήματα, ἐνώτιον ἴσως παιδίσκης καὶ ψῆφος εἰς μορφὴν περικεφαλαίας μὲ ὑψηλὸν ἐλισσόμενον λοφίον.

Ἐκτὸς τῶν ἀνωτέρω τριῶν τάφων, οἵτινες ἴσως ἀνήκουν εἰς πολὺ εὐρύτεραν συστάδα καταστραφέντων ἤδη τάφων, ὀλίγον ἀνωτέρω, ἀνευρέθησαν τρία συνεχόμενα σκάμματα, ἴσως ἀνήκοντα εἰς ἤδη καταστραφέντα τάφον (Ζ): τὰ ὄστρακα ἦσαν πολυάριθμα, τινὰ δὲ τούτων ἦσαν ἐνδιαφέροντα· ἤδη πρὸ τῆς ἀνασκαφῆς εἶχον συλλεγῆ τμήματα μεγάλου ἀγγείου κυλινδρικοῦ μὲ ὠραίαν διακόσμησιν σχηματικοῦ ἀνθους καὶ σηπίας, περισυνελέγησαν δὲ νῦν κορμὸς εἰδωλίου γυναικείου καὶ ἐν σκέλος τριποδικοῦ βάρθρου ἢ ἀγγείου μὲ πυκνὴν διακόσμησιν τεθλασμένων.



Εἰκ. 4. Κοσμηματικὰ ἀντικείμενα τῶν τάφων τῆς Κεφαλᾶς Ἐπισκοπῆς Πεδιάδος.

Διὰ τὴν κατασκευὴν καὶ διατήρησίν του ἐνδιαφέρων ὑπῆρξεν ἄλλος τάφος τῆς αὐτῆς περιοχῆς (Ε) (σχεδ. εἰκ. 1), ἀνακαλυφθεὶς ὀλίγον ἀνατολικώτερον τοῦ τετραγώνου παρὰ τὴν ἐκκλησίαν τῆς Παναγίας οἰκοδομήματος. Πρόκειται περὶ ὑπογείου λαξευτοῦ θαλάμου κυκλοτεροῦς, διευρυνθέντος μὲ δύο κόγχας κατὰ τὸ βάθος καὶ ἔχοντος ὑψηλὰ πεζούλια κατὰ τὴν τετράβαθμον κλίμακα καθόδου. Ὁ θάλαμος διασώζεται ἄθικτος καὶ πρὸς αὐτὸν κατέρχεται τις βαίνων ἐπὶ προχείρων βαθμίδων λαξευμένων περιφερικῶς. Πρὸς τὰ δεξιὰ τῆς καθόδου ἠνοιέτο ἄλλος στενὸς διάδρομος ἐπίσης μὲ τετράβαθμον κλίμακα καὶ ἡ κατὰ τὸ βάθος διεύρυνσις ἔδιδε τὴν ἐντύπωσιν ὅτι ἐπρόκειτο περὶ δευτέρου θαλάμου· ὅμως εὐθὺς διεπιστώθη ὅτι ἡ λάξευσις

μόλις εἶχεν ἀρχίσει καὶ ἡ ἐργασία διεκόπη δι' ἄγνωστον λόγον. Καίτοι ὁ τάφος ἦτο κεκλεισμένος δι' ἰσχυροῦ φράγματος, φαίνεται ὅτι εἶχε συληθῆ, τῶν συλητῶν προφανῶς εἰσδυσάντων μέσφ μικρᾶς σχετικῶς ὀπῆς. Πλήθος ὄστράκων ἀνευρέθη, τινὰ τῶν ὁποίων εἶναι λίαν ἐνδιαφέροντα καὶ προφανῶς παλαιότερα κατὰ τι τῶν ἀγγείων τῶν λοιπῶν τάφων.

Ἐτέρα τέλος συστάς τάφων ἀνευρέθη παρὰ τὴν Κεφάλαν βάσει μαρτυρίας ὅτι πρὸ πολλῶν ἐτῶν εἶχεν ἀνευρεθῆ λαξευτὴ εἰς τὸν βράχον κλίμαξ. Ἀιτιχῶς ὁ χώρος εἶναι σήμερον φυτευμένος δι' ἀμπέλου καὶ ἐκτεταμένη ἔρρευνα δυσχεραίνεται. Ἀνεκαλύφθησαν ὁμως δύο τάφοι, Η καὶ Θ, (σχεδ. εἰκ. 1), ἀμφότεροι μικροί. Εἰς τὸν πρῶτον κατέρχεται τις διὰ βαθμίδων, τῶν ὁποίων ἀνεσκάφησαν τρεῖς. Διαιρεῖται δὲ εἰς δύο, τοῦ δυτικοῦ τμήματος ὄντος βαθυτέρου καὶ μᾶλλον ἀκανονίστου. Ὁ τάφος εἶχε συληθῆ παλαιότερον καὶ ἀνευρέθησαν μόνον ὄστρακα καὶ ἐν ἀγγεῖον ἕξ ἐρυθροῦ πηλοῦ. Ὁ ἕτερος τάφος ἔχει θάλαμον μόλις εὐρύτερον τῆς εἰσόδου, ἥτις ἔχει ἑκατέρωθεν κτιστὸν τοῖχον, ἐκλείετο δὲ διὰ διπλοῦ φράγματος λίθων. Ὁ τάφος ὁμως εἶχε παρὰ ταῦτα συληθῆ ἐκ τῶν ἄνω καὶ τὸ μόνον εὐρημα ὑπῆρξεν ἐν σφονδύλιον.

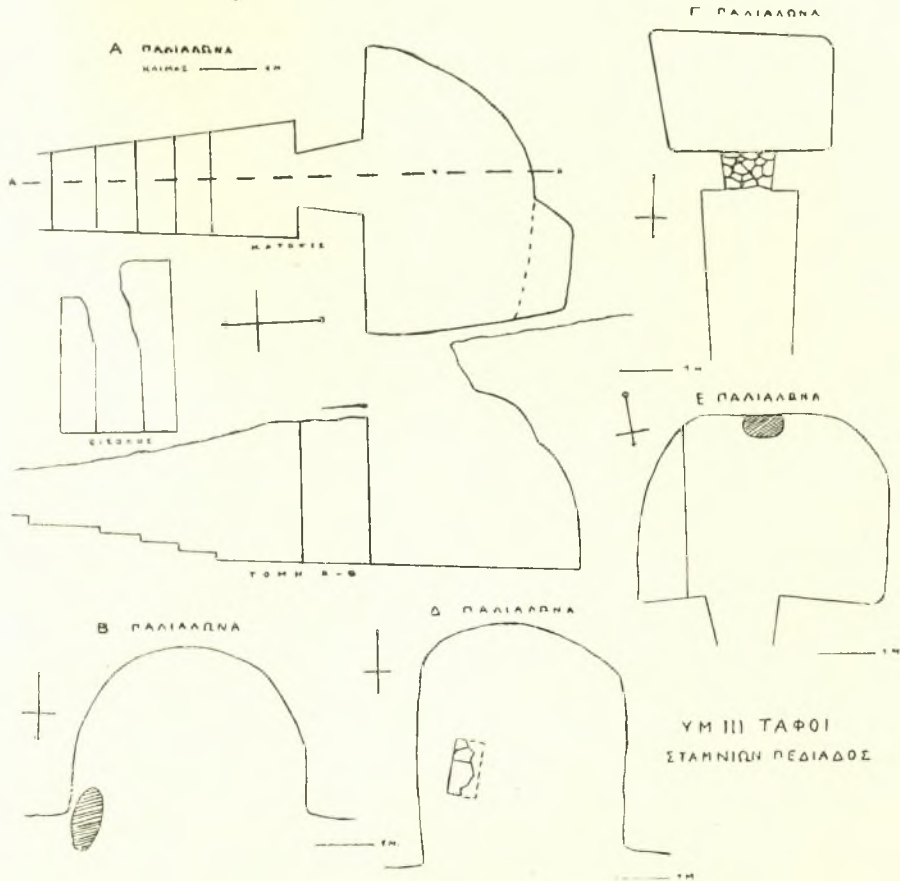
Εἰς θέσιν Ἀλώνια ΝΑ τοῦ χωρίου παρειήρησα θαλάμους λαξευτοὺς ὑπὸ τὸν βράχον, ὅστις ὡς ἐκ τῆς φύσεώς του, χωρίζεται κατὰ στρώματα (πλακοῦρες). Εἰς τούτων, γνωστὸς εἰς τὸ χωρίον ἀπὸ μακροτάτου χρόνου, εἶναι λίαν εὐρύχωρος καὶ ἔχει διαφόρους κόγχας. Πρὸχειρος σκαφή μὲ ἔπεισεν ὅτι δὲν θὰ ἠδύνατο πλέον νὰ ἀποδώσῃ τίποτε ὡς συληθεῖς.

Τέλος εἰς θέσιν Στὸν Ποταμό, δυτικῶς τοῦ χωρίου Ἐπισκοπὴ καὶ σχεδὸν εἰς μιᾶς ὥρας ἀπόστασιν, ἀνεκαλύφθη σειρὰ πτωχῶν τάφων, τῶν ὁποίων αἱ κιβωτιόσχημοι σαρκοφάγοι, ὡς ἐπιφανειακῶς κείμενοι, κατεστράφησαν κατὰ τὴν καλλιέργειαν. Ἐσκαψα μίαν τῶν σαρκοφάγων, τὴν ὁποίαν ὁμως ὡς εὐτελῆ καὶ τεμαχισμένην δὲν περισυνέλεξα. Ὡς κτερίσματα ὑπῆρχον θυμιατήριον καὶ χαλκοῦν κάτοπρον. Εἰς μικρὰν σχετικῶς ἀπόστασιν διακρίνονται λείψανα κτηρίων ρωμαϊκῶν καὶ ἰσχυραὶ λαξεύσεις τοῦ βράχου· εἰς τὴν ρίζαν μεγάλου τοίχου ὑπάρχουν κατὰ σειρὰν πίθιοι σφαιρικοὶ ἢ ὠοειδεῖς ἐκτισμένοι στερεῶς ἐντὸς τοῦ ἐδάφους καὶ προφανῶς χρησιμοποιοιθέντες ὡς σιροί. Ἐκαθάρισα τρεῖς τούτων. Ἀπὸ τὴν ἄλλην πλευρὰν τοῦ τοίχου ὑπάρχει ρωμαϊκὸς ληνὸς μὲ ἐπένδυσιν ἀπὸ στερεὸν κορασάνι, νῦν κατὰ τὸ μεγαλύτερον μέρος κατεστραμμένος.

#### B) ΤΑΦΟΙ ΣΤΑΜΝΙΩΝ

Πληροφορία ὅτι εἰς θέσιν Παλιάλωνα, εἰς ἀπόστασιν 10 λεπτῶν ἀπὸ τὸ γειτονικὸν χωρίον τῆς Ἐπισκοπῆς Σταμνιοί, καὶ ΒΔ τούτου, εἰς ἰδιωτῆς

εἶχεν ἀνασκάψει μέγαν τάφον λαξευτὸν καὶ ὅτι εἶχεν εἰσέτι ἀνὰ χειρας εὐρήματα, μὲ ἔφερον εἰς τὴν ἐξερευνήσιν τοῦ χώρου μὲ ἀποτέλεσμα τὴν ἀνεύρεσιν ὁλοκλήρου συστάδος τάφων. Ὁ χωρικὸς πράγματι εἶχεν ἀνασκάψει



Εἰκ. 5. Κατόψεις καὶ τομαὶ ΥΜ ΙΙΙ τάφων Σταμνίων Πεδιάδος.

ὁλόκληρον τὸν εὐμεγέθη θάλαμον ἑνὸς ΥΜ ΙΙΙ τάφου (σχεδ. εἰκ. 5) καὶ εἶχε προσπαθήσει νὰ τὸν μετατρέψῃ εἰς δεξαμενὴν, ὥς εἶναι εὐνόητον χωρὶς ἐπιτυχίαν. Δὲν ἀπέμενε παρὰ νὰ ἀνασκαφῇ ὁ δρόμος. Ὁ θάλαμος διασφίζεται εἰς καλὴν κατάστασιν, ἀλλ' ἔχει καταστραφῆ τὸ πρόσθιον τμήμα τῆς ὀροφῆς καὶ τὸ ἄνω μέρος τῆς θύρας εἰσόδου καὶ τῶν παραστάδων. Τὸ σχῆμα τοῦ θαλάμου εἶναι πεταλοειδὲς μὲ κόγχην κατὰ τὸ βάθος, σχη-

ματισθεῖσαν διὰ τὴν ἐπέκτασιν τοῦ θαλάμου, ἡ εἴσοδος καὶ ὁ δρόμος μειοῦνται βαθμηδὸν πρὸς τὰ ἔξω, ἡ δὲ κάθοδος πρὸς τὸν τάφον γίνεται διὰ πλατέων καὶ πολὺ χαμηλῶν βαθμίδων, γεγονόςς τὸ ὅποιον ἀποδεικνύει τὸ μέγα μῆκος τοῦ δρόμου.

Δὲν εἶναι δυνατόν νὰ γνωρίζωμεν ποῖα ἀκριβῶς ἦσαν τὰ κτερίσματα τοῦ τάφου· ὁ χωρικός βεβαιοῖ ὅτι δὲν ἦσαν πολλὰ καὶ ὅτι δὲν ὑπῆρχον



Εἰκ. 6. Λίθινα ἀγγεῖα τοῦ τάφου Α (Παλιάλωνα Σταμνιῶν) ὁ ψευδοστόμος ἀμφορεύς τοῦ τάφου Γ.

σαρκοφάγοι. Σημαντικὰ ὅμως εἶναι τὰ ὑπολειφθέντα εἰς χεῖρας αὐτοῦ καὶ παραδοθέντα ἡμῖν (εἰκ. 6): μέγα λίθινον κυλινδρικὸν ἀγγεῖον μετὰ πάματος (ἴσως ὄχι ἀρχῆθεν ἰδικοῦ του), φέροντος τοξοειδῆ λαβὴν ἄνω, μικρὸν πῶμα μὲ ἀπόφυσιν ὡς λαβὴν, λίθινος κέρνος ἰδιότυπος μὲ πέντε δοχεῖα, φέρων διπλᾶς τετραμῆνας ἀποφύσεις ἐκατέρωθεν πρὸς ἀνάρτησιν, καὶ χαλκοῦν ξυράφιον. Μικρὸς ψευδόστομος ἀμφορεύς παραδοθεὶς ὑπὸ τοῦ αὐτοῦ ἰδιώτου προσῆλθεν ἐξ ἄλλου τάφου, τοῦ Γ, τὸν ὅποιον ὅμως δὲν ἀνέσκαψεν οὗτος παραπλανηθεὶς ἐκ τοῦ φράγματος τῶν λίθων τῆς εἰσόδου, τὸ ὅποιον καὶ διέλυσε.

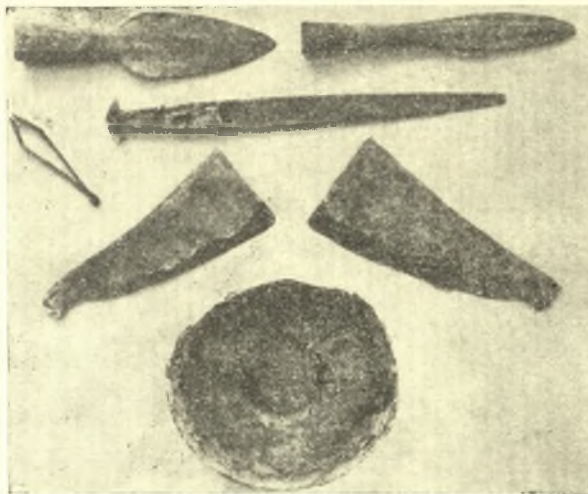
Ὁ τάφος Γ (σχεδ. εἰκ. 5) διέσωζε τὸ κάτω μέρος τοῦ σχεδὸν ὀρθογωνίου θαλάμου καὶ τὸν δρόμον του. Περιεῖχεν ὁσαῦτά δύο νεκρῶν, τῶν ὁποίων ἠδύνατο νὰ ἀναγνωρισθῆ ἡ στάσις. Τὰ κτερίσματα ἦσαν κυρίως

ψευδόστομοι ἀμφορίσκοι μὲ σφαιρικὴν κατὰ τὸ μᾶλλον ἢ ἥττον πεπλατυσμένην κοιλίαν, τρίωτον κυλινδρικὸν ἀγγεῖον, σκύφος ἐπὶ ποδός, πρόχους μὲ στρογγύλον στόμιον ἐπίσης διακοσμουμένη μὲ ταινίας, τροχοειδῆς ἀγγεῖον μὲ προχορὴν, σφονδύλιον, ὄρμος ἐκ μικρῶν ὑποκυάνων λεπτῶν ψήφων, δύο χαλκᾶ ξυράφια, χαλκὴ φιάλη (τάσι), τριχολαβίς, ἐγχειρίδιον μὲ λαβὴν εἰς σχῆμα Ταῦ, διασωζὼν ἐν μέρει τὴν ξυλίνην λαβὴν (εἰκ. 7).

Δύο ἄλλοι τάφοι, ὁ Β καὶ ὁ Δ (σχεδ. εἰκ. 5), ἦσαν λαξευμένοι εἰς τὴν ρίζαν τοῦ ὑπερκρεμαμένου λόφου καὶ εἶχον εὐρὴ ἀνοιγμὰ. Ὁ πρῶτος εἶχε λαξευτὸν βόθρον κατὰ τὸ ἀριστερὸν ἄκρον μὲ τρία κρανία καὶ ἄλλα μεγάλα ὁσαῦτά. Ὁ τάφος ἀπέδωκε πολλὰ ἀγγεῖα (εἰκ. 8), μεταξὺ τῶν ὁποίων διακρί-



νεταὶ ὠραία ραμφιδόστομος εὐμεγέθης πρόχους μὲ διακόσμησιν σπειροειδῶν κοσμημάτων. Δύο ἄλλα ἀγγεῖα ἔχουν τοξοειδῆ λαβὴν ἐπὶ τῶν χειλέων καὶ προχὸν εἰς τὸν ὦμον. Μικρὰ κομψὰ προχοῖδια καὶ ψευδόστομοι ἀμφορεῖς, κύπελλα ἐπὶ ποδός, σωληνωτὸν προχοειδὲς ἐκ μέλανος πηλοῦ σκεῦος μὲ προχὸν καὶ τμήμα ἴσως ἐκ κρατῆρος μὲ παράστασιν ὀκτάποδος εἶναι τὰ λοιπὰ πῆλινα ἀγγεῖα. Μετὰ τούτων ἀνευρέθησαν ὀλίγα κοσμήματα ἔξ ὑελομάξης μὲ διακοσμήσεις σχηματικὰς φυτικὰς ἢ μὲ τέσσαρα ὀκτωειδῆ ἀσπίδισκία (ἴσως αἱ ψῆφοι ἐνηλλάσσοντο εἰς τὸν ὄρμον), πέντε σφονδύλια καὶ



Εἰκ. 7. Χαλκᾶ ἀντικείμενα τῶν τάφων Β, Γ καὶ Δ εἰς Παλιάλωνα Σταμνιῶν Πεδιάδος.

λόγχη χαλκῆ (εἰκ. 7, ἄνω δεξιὰ). Ὁ τάφος Δ ἦτο προφανῶς σεσυλημένος. Μία σαρκοφάγος ἐσώζετο ἐν μέρει καὶ παρ' αὐτὴν ἢ ὑπ' αὐτὴν ἀνευρέθησαν τὰ ὀλίγα πῆλινα ἀγγεῖα (τέσσαρες ψευδόστομοι ἀμφορεῖς καὶ προχοῖσκη). Μία πλατεῖα λόγχη (εἰκ. 7 ἄνω ἀριστερά) καὶ μέγα ἐρυθροῦ χρώματος σφονδύλιον εἶχον διαφύγει τὴν σύλησιν.

Ὁ τάφος Ε (σχεδ. εἰκ. 5) ἔχει θάλαμον σχεδὸν ὀρθογώνιον μὲ θρανίον κατὰ τὸν ἀνατολικὸν τοῖχον. Ὁ δρόμος του δὲν διεσώζετο καὶ ὁ θάλαμος ὑφίσταται μόνον κατὰ τὸ κατώτερον αὐτοῦ μέρος. Ὅχι ὀλιγώτεροι τῶν δέκα νεκρῶν εἶχον ἐνταφιασθῆ εἰς τὸν τάφον, ἀλλὰ τὰ κρανία καὶ τὰ ἄλλα ὀστᾶ δὲν ἦσαν πάντοτε εἰς τὴν θέσιν των, μετακινήθεντα, φαίνεται, κατὰ τὰς γενομένας διαδοχικῶς ταφάς. Κατὰ τὸ βάθος ὑπῆρχε βραχὺς βόθρος, ἐντὸς τοῦ ὁποίου εἶχον περισυλλεγῆ ὀστᾶ τινα. Τὰ ἀγγεῖα τοῦ τάφου εἶχον σχεδὸν ὅλα θρυμματισθῆ, ἀπηρτίσθησαν ὅμως τρίτος ἀμφορεὺς

τοῦ ἀνακτορικῶς τύπου, κοινὸς ἀμφορεύς, τρεῖς ψευδόστομοι ἀμφορεῖς καὶ ἓν ἰδιότυπον λεκανοειδὲς σκεῦος, ἐνῶ δύο ἢ τρία ἄλλα μικρὰ ἀγγεῖα διεσώθησαν εἰς καλὴν σχετικῶς κατάστασιν. Ὁ τάφος περιεῖχεν ἀρκετὰ χαλκᾶ ἀντικείμενα: τρία ξυράφια, γλωσσοειδὲς ἔγχειρίδιον μὲ μακρὰν λαβὴν, ὠραῖον ἔγχειρίδιον μὲ λαβὴν διασώζουσαν τοὺς ἦλους καὶ ἔχνη τοῦ ξύλου καὶ λόγην στενήν. Τὰ κοσμήματα ἦσαν ὀλίγα: ψῆφοι, κωνικά σφονδύλια, ὠραῖον θα-



Εἰκ. 8. Πήλινα ἀγγεῖα τοῦ τάφου Β εἰς Παλιάλωνα Σταμνιῶν Πεδιάδος

λάσσιον ὄστρεον τετρημένον πρὸς ἀνάρτησιν καὶ τεθραυσμένος σφραγιδόλιθος.

Ὑπάρχουν ἐνδείξεις ὑπάρξεως καὶ ἄλλων τάφων εἰς τὴν περιοχὴν, ἀλλὰ ἡ ἀνασκαφὴ δὲν κατέστη δυνατὸν νὰ συνεχισθῇ ἐλλείψει περαιτέρω μέσων.

Δὲν κατέστη δυνατὸν νὰ διακριβῶσω ἂν ὁ συνοικισμὸς ἦτο ὅπου τὸ σημερινὸν χωρίον Σταμνιοί. Τοῦτο φαίνεται πιθανόν, διότι παρατηρήθησαν λείψανα οἰκημάτων ἀρχαίων παρὰ τὴν ἐκκλησίαν τοῦ χωρίου. Βορείως τοῦ χωρίου, ἐπὶ λόφου κατέναντι τῆς θέσεως Παλιάλωνα, διακρίνονται σπηλαιώδεις τάφοι, ἴσως ἀποτελοῦντες ἕτερον νεκροταφεῖον.

#### ΓΕΩΜΕΤΡΙΚΑΙ ΤΑΦΑΙ ΤΗΣ ΠΕΡΙΟΧΗΣ ΕΠΙΣΚΟΠΗΣ ΚΑΙ ΣΤΑΜΝΙΩΝ ΠΕΔΙΑΔΟΣ

Βασιζόμενος εἰς πληροφορίας ἀνευρέσεως γεωμετρικῶν ἀγγείων εἰς δύο θέσεις, μίαν παρὰ τὸ Καβοῦσι Ἐπισκοπῆς καὶ δευτέραν νοτιῶς τοῦ

χωρίου Σταμνιοὶ καὶ παρὰ τὴν δημοσίαν ὁδόν, κατηύθυνα τὴν ἔρευναν πρὸς ἀναζήτησιν τῶν γεωμετρικῶν νεκροταφείων. Δυστυχῶς ἡ ἔρευνα ἐλλείψει χρόνου καὶ μέσων δὲν κατέστη δυνατόν νὰ ἐπεκταθῆ, ὁμοίως ἀνεκαλύφθησαν ὠρισμέναι ταφὰὶ ἐντὸς πίθων καὶ καλπῶν. Εἰς τὸ Καβοῦσι ἀνεύρομεν ταφικὸν πίθον μικροῦ ἀναστήματος καὶ ἀκόσμητον (εἰκ. 9 ἀριστερά). Ὁ ἐντὸς αὐτοῦ σκελετὸς εἶχεν ἐξαφανισθῆ κονιορτοποιηθείς. Δὲν φαίνεται πιθανὸν ὅτι ἐτέθη μόνον ἡ τέφρα τοῦ νεκροῦ. Μικρὰ πρόχους καὶ κυαθί-



Εἰκ. 9. Γεωμετρικοὶ πίθοι καὶ συνοδεύοντα μικρὰ ἀγγεῖα ἐκ ταφῶν εἰς Καβοῦσι Ἐπισκοπῆς καὶ παρὰ τὸ χωρίον Σταμνιοί.

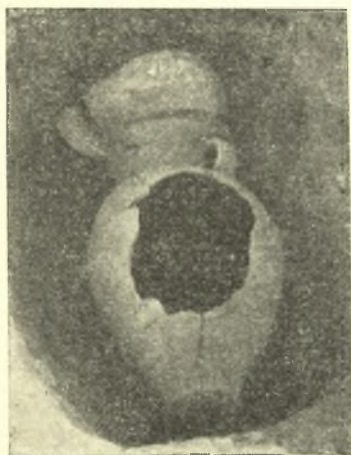
διον ἀνευρέθησαν παρὰ τὸν πίθον. Πρὸ ἐτῶν εἰς τὸν αὐτὸν ἀγρὸν, ἀλλ' εἰς ἀρκετὴν ἀπόστασιν, ἀνευρέθη σειρά γεωμετρικῶν ἀγγείων παραδοθεῖσα εἰς τὸ Μουσεῖον.

Εἰς τὴν ἄλλην θέσιν, ἐγγὺς τοῦ χωρίου Σταμνιοί, ἀνεκαλύφθη ἕτερος πίθος, ὑψηλότερος καὶ στερεώτερον κατεσκευασμένος (εἰκ. 9 δεξιά). Ὁ χωρικός, ὅστις τὸν ἀνεκάλυψεν ὑποπτευθεὶς ὑπαρξίν θησαυροῦ ἐτρούπησε τὸν πίθον, τοῦ ὁποῦ τοῦ στόμιον ἐφράσσετο ὑπὸ μεγάλου λίθου (εἰκ. 10). Δύο μικρὰ οἰνοχοὶ ἀνευρέθησαν παρὰ τὸν πίθον. Καὶ εἰς τὴν περίπτωσιν ταύτην ὁ πίθος ἀνευρέθη κενός, τοῦ σκελετοῦ πιθανῶς κονιορτοποιηθέντος. Ἐρευνήσαντες κύκλῳ ἀνεύρομεν καὶ ἄλλην ταφὴν ἐντὸς κάλπης σφαιρικῆς,

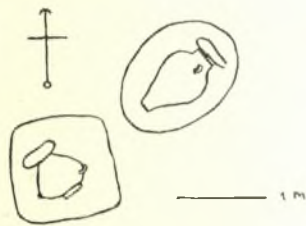
διακοσμουμένης ὑπὸ συστήματος κύκλων μὲ κυκλίσκους ἐντὸς αὐτῶν. Ἡ κάλπη ἦτο ἐντὸς σκάμματος ἀρκετὰ εὐρυχώρου, τοποθετημένη κεκλιμένη καὶ στερεωμένη κατὰ τὴν βάσιν τῆς μὲ ἓνα λίθον (σχεδ. εἰκ. 11).

Ἡ κατασκευὴ τοῦ γειτονικοῦ ἄλωνιου κατέστρεψεν, ὡς φαίνεται, καὶ ἄλλους τάφους, πάντοτε ὅμως ὑπάρχει ἡ πιθανότης ὅτι μᾶλλον ἐπιμελῆς ἔρευνα θὰ ἀποκαλύψῃ καὶ ἄλλους τάφους.

Ἀμφότεροι οἱ πίθοι χρονολογοῦνται ἤδη εἰς τὴν καθαρῶς γεωμετρικὴν ἐποχὴν, ἀνήκοντες ἴσως εἰς τὴν ἀρχὴν τοῦ Η' π. Χ. αἰῶνος. Εἶναι ὅμως γνωστὸν ὅτι ἡ ἐντὸς μεγάλων πύθων ταφὴ ἐσυνηθίζετο ἐν Κρήτῃ κυρίως κατὰ τοὺς πρωτογεωμετρικοὺς χρόνους.



Εἰκ. 10. Ταφικὸς πίθος Σταμινῶν Πεδιάδος (ὡς εὐρέθη).



ΓΕΩΜΕΤΡΙΚΩΝ ΧΡΟΝΩΝ  
ΤΑΦΑΙ ΣΤΑΜΙΩΝ ΠΕΔΙΑΔΟΣ

Εἰκ. 11. Κάτοψις τάφων μὲ πίθους εἰς τὴν περιοχὴν Σταμινῶν Πεδιάδος

#### 24β. ΑΝΑΣΚΑΦΑΙ ΠΕΡΙΟΧΗΣ ΣΗΤΕΙΑΣ

Κατὰ μῆνα Ὀκτώβριον τοῦ 1952 ἐνήργησα ἐκτεταμένην ἔρευναν εἰς τὴν περιοχὴν Σητείας δαπάναις καὶ πάλιν τῆς Ἀρχαιολογικῆς Ἑταιρείας μὲ λίαν σημαντικὰ ἀποτελέσματα.

Δύο ἦσαν οἱ ἀρχικῶς εἰς τὴν ἔρευναν προτεθέντες σκοποὶ: Ἡ ἀνέυρεσις τοῦ μεσομινωικοῦ ἱεροῦ, ἐκ τοῦ ἀποθέτου τοῦ ὁποίου προῆλθον τὰ σπουδαῖα εἶδωλα Πισκοκεφάλου τὰ δημοσιευθέντα εἰς «Κρητικὰ Χρονικά», τόμ. Ε' σ. 96 κ.ἐξ. καὶ ἡ ἐξερεύνησις τοῦ δρόμου τοῦ σπουδαίου ΥΜ III θολωτοῦ τάφου Ἀχλαδίων, τοῦ ἀνασκαφέντος ὑπ' ἐμοῦ πρὸ τοῦ πολέμου. Ἡ πραγματοποιήσις τῶν ὡς ἄνω σκοπῶν ἔφερε περαιτέρω εἰς τὴν ἀνακάλυψιν καὶ ἄλλων σημαντικῶν ἀρχαιοτήτων, πάντοτε εἰς τὴν περιφέρειαν Σητείας.

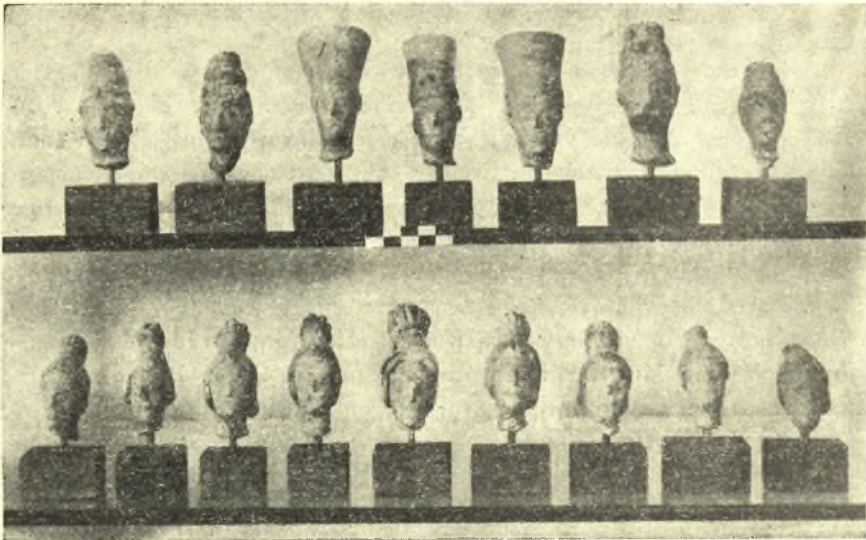
## Α) ΤΟ ΙΕΡΟΝ ΠΙΣΚΟΚΕΦΑΛΟΥ ΣΗΤΕΙΑΣ

Ἐπὶ τῆς κλιτύος τοῦ λόφου Κατρίνια, εἰς ἀπόστασιν ὀλίγων λεπτῶν ΝΔ τοῦ χωρίου Πισκοκεφάλου, τὸ ὁποῖον ἀπέχει μὲν μόλις τέσσαρα χιλιόμετρα ἀπὸ τὸν Λιμένα Σητείας, εἶχον εὐρεθῆ ἑπανεπιλημμένως καὶ κατὰ διαστήματα σημαντικὰ εἰδώλια ἀνδρῶν καὶ γυναικῶν, ὡς καὶ ὁμοιώματα ἑνὸς περιέργου ζωφίου, τὸ ὁποῖον ἀνεγνωρίσθη ὡς κἀνθαρος «ρινόκερος ὁ ὀρύκτης». Τῶν εἰδωλίων τούτων ἄλλα μὲν ἐπωλήθησαν ὑπὸ ἀρχαιοκαπήλων, ἄλλα κατεσχέθησαν καὶ περιῆλθον εἰς τὸ Μουσεῖον Ἡρακλείου, δύο δὲ ἢ τρία ἑλλιπῆ περιουνελέγησαν ὑπὸ τοῦ κ. Μαρινάτου πρὸ πολλῶν ἐτῶν. Ὡραιοτάτη κεφαλὴ γυναικείου πηλίνου εἰδωλίου ἐδημοσιεύθη ὡς μινωικὴ ὑπὸ τοῦ Valent. Müller καὶ ἀργότερον ὑπὸ τοῦ Helm. Bossert. Ὅμως ὑπῆρχε πάντοτε διαμφισβήτησις περὶ τῆς χρονολογίας καὶ ἐρευνηταὶ τινες τὰ ἐθεώρησαν ἑλληνιστικά.

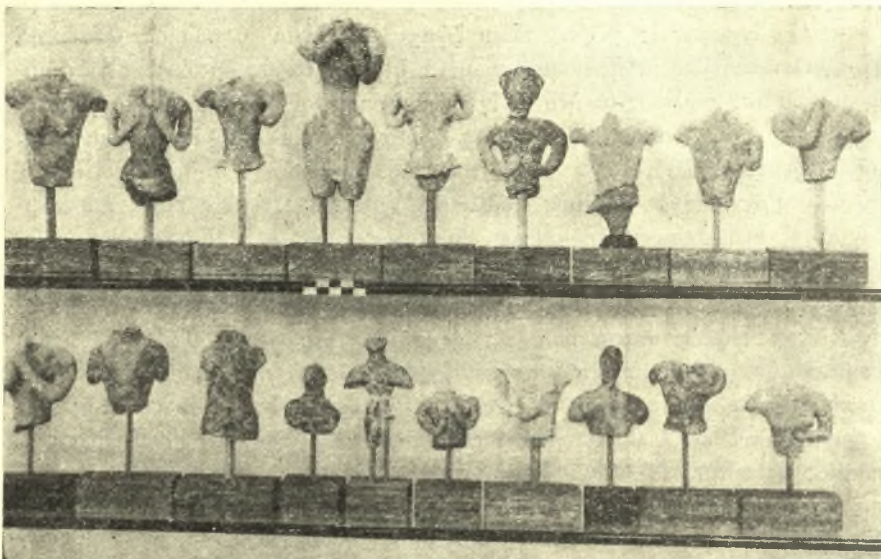
Παρὰ τὸν μακρὸν χρόνον, ὅστις παρῆλθεν ἀπὸ τῆς ἀνακαλύψεως τῶν εἰδωλίων τούτων, κατόρθωσα νὰ ἐντοπίσω τὴν ἔρευναν καὶ ἀνέσκαψα συστηματικῶς τὸν χώρον εἰς ἱκανὸν βάθος καὶ καθ' ὅλην τὴν ἔκτασίν του. Περισυνέλεξα οὕτω μέγα πλῆθος λίαν ἀξιολόγων εἰδωλίων, δυστυχῶς εἰς τεμάχια. Ἡ ἀνακαλυφθεῖσα σειρὰ εἶναι ἢ σπουδαιότερα μέχρι σήμερον τῆς μινωικῆς πηλοπλαστικῆς, κατὰ πολὺ ἀνωτέρα τῆς γνωστοτάτης ἐκ Πεσοφᾶ Παλαικάστρου.

Ὁ ἀνασκαφεὶς χώρος εἶναι ζήτημα ἂν εἶναι ὁ κύριος ἀποθέτης. Πράγματι τὰ εἰδώλια ἦσαν μεμονωμένα ἢ κατὰ μικρὰς ομάδας καὶ εἰς διάφορον βάθος, πολλάκις δὲ ἦτο ἀνάγκη νὰ ἀφαιρεθοῦν μεγάλοι ὄγκοι χώματος μέχρις ὅτου ἀνευρεθοῦν ὀλίγα τεμάχια. Μόνον εἰς ἓν σημεῖον ἀνευρέθησαν δύο ἀγγεῖα μεγάλα εἰς τὴν θέσιν των, εἶδος χυτρῶν ἢ πιθιδίων καὶ παρ' αὐτὰ ὑπῆρχεν ἱκανὸς ἀριθμὸς εἰδωλίων. Ὑπέθεσα ὅτι τὰ πλεῖστα παρεσύρθησαν ἐξ ὑψηλοτέρων στρωμάτων. Δυστυχῶς ὅμως πολλαὶ δοκιμαὶ γενόμεναι καθ' ὅλην τὴν κλιτὴν καὶ μάλιστα περὶ τὴν κορυφὴν τοῦ λόφου (ἐκ τῆς ὑποθέσεως ὅτι πρόκειται περὶ ἱεροῦ κορυφῆς) οὐδὲν ἀπέδωσαν. Μέλανα στρώματα τέφρας συνήντησα εἰς ὄρισμένα στρώματα, ἀλλὰ δὲν εἶμαι βέβαιος ὅτι ταῦτα προέρχονται ἐκ πυρῶν τελετουργικῶν, ἀναλόγων πρὸς τὰς διαπιστωθεῖσας ἀλλαχοῦ. Δυστυχῶς ὁ ἀποθέτης εἶχεν ἐπιφανειακῶς διαταραχθῆ ὑπὸ τῶν λαθραίων ἐπὶ μακρὸν ἀνασκαψάντων καὶ προφανῶς μέγα πλῆθος ἐκ τῶν ἀναθημάτων ἐξηφανίσθη.

Ὅτι ἐπρόκειτο περὶ ἱεροῦ ἐπιβεβαιοῦται ἀμέσως ἐκ τοῦ τύπου τῶν εἰδωλίων, ἀνδρῶν καὶ γυναικῶν, λατρευτῶν τῆς θεότητος, ἐκ τῶν πηλίνων μικρογραφικῶν ἱερῶν, τὰ ὁποῖα ἀνευρέθησαν, ὡς καὶ τῶν παμπληθῶν ὁμοιότητων κανθάρων τοῦ μνημονευθέντος εἶδους.



Εἰκ. 12. Κεφαλαί πηλίνων ΜΜ εἰδωλίων, ἀνδρῶν καὶ γυναικῶν λατρευτῶν τῆς θεότητος ἐκ τοῦ ἱεροῦ Πισσοκεφάλου Σητείας.



Εἰκ. 13. Κορμοί πηλίνων ΜΜ εἰδωλίων ἐκ τοῦ ἱεροῦ Πισσοκεφάλου Σητείας.

Πολλὰ τῶν εἰδωλίων εἶναι εὐμεγέθη καὶ εἶναι λίαν ἐπιμεμητημένης ἐργασίας, θαιμιάσαι δὲ εἶναι ἰδίως αἱ κεφαλαὶ τῶν γυναικείων εἰδωλίων. Ἄτυχῶς ἐλάχιστα εἰδώλια κατέστη δυνατόν νὰ συναρμολογηθοῦν ἐξ ολοκλήρου, ἀλλὰ καὶ ὡς ἔχουν εἶναι λίαν ἐντυπωσιακά. Ἀναλυτικώτερον τὰ εὐρήματα εἶναι τὰ ἀκόλουθα:

1) Εἰδώλια γυναικῶν. Φέρουν σχεδὸν πάντοτε κομμώσεις λίαν περιτέχνους μὲ ὑψηλὸν κρῶβυλον, διαδεδεμένον διὰ πλατείας ταινίας ἢ ὑψηλοῦς

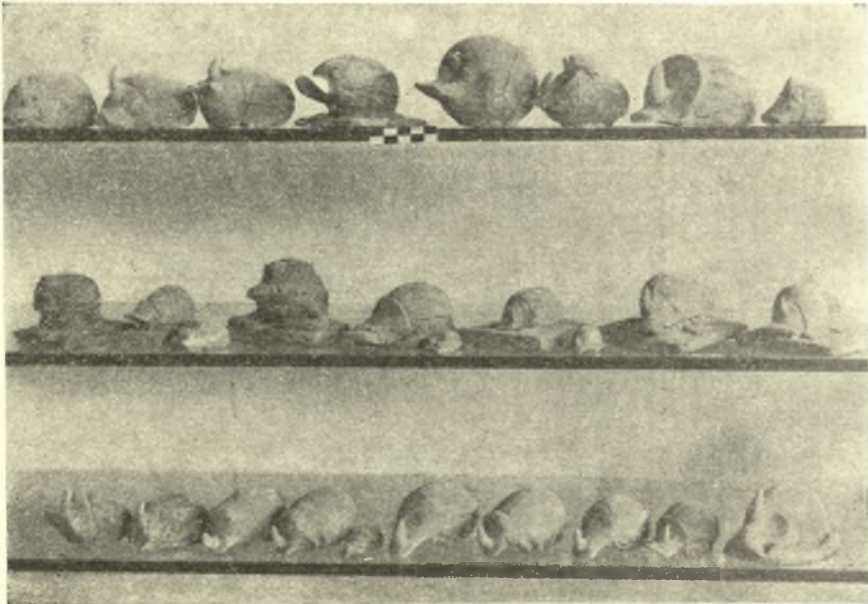


Εἰκ. 14. Τμήματα πηλίνων MM εἰδωλίων γυναικῶν λατρευτῶν τῆς θεότητος ἐκ τοῦ Ἱεροῦ Πισκοκεφάλου Σητείας.

πρὸς τὰ ἄνω διανοιγομένους πόλους (εἰκ. 12). Ἔχουν γυμνὸν τὸ ἄνω μέρος τοῦ κορμοῦ ἢ φέρουν εὐρέως διανοιγόμενον περικόρμιον (εἰκ. 13). Τὰ στήθη δηλοῦνται σχεδὸν πάντοτε, ἐνίοτε μάλιστα ἐξέχοντα ἢ πλαδαρῶς καταπίπτοντα. Ὁρισμέναι γυναῖκες παρίστανται ἔγκυοι, ὥστε νὰ συνάγεται ὅτι ἢ ἀνάθεσις ἐγένετο διὰ προστασίαν τῆς μητρότητος. Αἱ κάτω ἐσθῆτες (φοῦσαι) (εἰκ. 14) εἶναι συνήθως πλατεῖαι, ἐπιπεδούμεναι ἢ καμπυλούμεναι ἔμπροσθεν καὶ ἔχουσαι εἰς τὰ πλάγια ἀνὰ δύο ἢ τρεῖς πτυχώσεις· συγκρατοῦνται διὰ διπλῆς ζώνης, τῆς ὁποίας τὰ ἄκρα καταπίπτουν πρὸς τὰ ἔμπροσ. Εἰς μίαν περίπτωσιν ἢ φοῦστα εἶναι κωδωνοειδῆς καὶ ἀναδιπλοῦται ἔμπροσθεν· ἄλλη, κωνικῶς μορφουμένη, ἔχει πλατεῖαν παρυφήν ἐπεκτεινομένην εἰς ζώνην. Ἡ στάσις, καθ' ὅσον εἶναι δυνατόν νὰ διακριβωθῇ, εἶναι ἡ γνωστὴ

στάσις προσευχῆς, καθ' ἣν αἱ χεῖρες φέρονται πρὸς τὸ στήθος ἢ ἡ μία κατέρχεται πρὸς τὴν κοιλίαν.

2) Εἰδώλια ἀνδρῶν. Καὶ ταῦτα εἶναι εἰδώλια λατρευτῶν τῆς θεότητος, φερόντων τὰς χεῖρας πρὸς τὸ πρόσωπον ἢ ἐπὶ τοῦ στήθους (εἰκ. 13 - 14). Ἐν εἶναι ἀκριβέστατα τοῦ γνωστοῦ τύπου ἐκ Πετσοφᾶ (εἰκ. 13, μέσον τῆς κάτω σειρᾶς). Ὡρισμέναι κεφαλαὶ ἀνδρῶν φέρουν πόλον μὲ παχὺν δακτύλιον



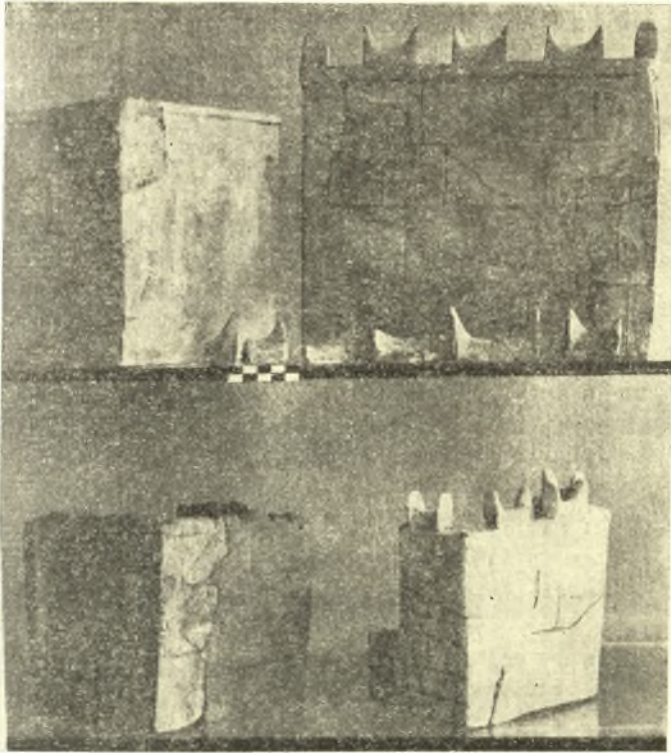
Εἰκ. 15. Ὅμοιώματα ἐκ πηλοῦ τοῦ κολεοπτέρου «ρινόκερω ὁ ὀρύκτης» ἐκ τοῦ Ἱεροῦ Πισκοκεφάλου Σητείας.

(εἰκ. 12), ἄλλαι δὲ ἐμφανίζουν περίτεχνον ἐπίσης κόμμωσιν μὲ βοστρυχίδια κύκλω, δεικνύουσαι ὅτι καὶ οἱ ἄνδρες ἐπεμελοῦντο ἰδιαίτερος τῆς ἐμφανισώσ των. Ἐν τῶν ἀνδρικών εἰδωλίων φέρει ἐπὶ τοῦ ὤμου τὸ κολεόπτερον ἔντομον (εἰκ. 13, τὸ ἔβδομον τῆς ἄνω σειρᾶς), τὸ ὁποῖον ἐπίσης ἀναρριχᾶται ἐπὶ μιᾶς ἐσθῆτος γυναικός (εἰκ. 14, πρῶτον τῆς κάτω σειρᾶς). Τοῦτο δεικνύει ὅτι τὰ ὁμοιώματα τῶν ἐντόμων ἀντιτίθεντο εἰς τὴν θεότητα.

3) Πλήθος ὁμοιωμάτων κολεοπτέρων ἐντόμων τοῦ εἴδους «ρινόκερω ὁ ὀρύκτης» ἀνεκαλύφθησαν, ἄλλα βαίνοντα ἐπὶ βάσεων μορφῆς πλακιδίου, ἄλλα ἑλεύθερα, εἰς τὰ ὁποῖα οἱ πόδες ἀπεδόθησαν κάτωθεν ἀνάγλυφοι (εἰκ. 15). Ἡ στάσις τῶν ἐντόμων ποικίλλει, ἰδίως ὡς πρὸς τὴν θέσιν τοῦ ρύγ-



χους, τὸ ὁποῖον ἄλλοτε ἀνυψοῦται, ἄλλοτε χαμηλώνει πρὸς τὴν γῆν. Χαρακτηριστικὸν εἶναι τὸ μικρὸν κέρασ καὶ ὁ δακτύλιος τοῦ αὐχένου. Συνήθως ἀποδίδονται χαρακτῶς τὰ κελύφη τοῦ κολεοπτέρου. Ἐν τῶν ὁμοιωμάτων φέρει τὸ μικρὸν του ἐπὶ τῆς ράχεως τὸ (ἕκτον τῆς ἄνω σειρᾶς). Χαρακτηριστικὸν εἶναι ὅτι εἰς τὸν χῶρον τῆς ἀνασκαφῆς περισυνελέγη παρ' ἡμῶν μέγα πλῆθος τῶν



Εἰκ. 16. Πήλινα μικρογραφικὰ ἱερά ἐκ τοῦ ΜΜ ἀποθέτου Ἱεροῦ Πισκοκεφάλου Σητείας.

κολεοπτέρων τούτων, τὰ ὁποῖα ἔχουν βεβαίως πολὺ μικρότερον μέγεθος ἀλλὰ ἔχουν ὅλα τὰ χαρακτηριστικά, ἅτινα ἀπεδόθησαν εἰς τὰ ὁμοιώματά των.

4) Μικρογραφικὰ ἱερά (εἰκ. 16). Εἶναι τοῦ τύπου ὅστις ἐγένετο γνωστός ἐκ τῶν ἀνασκαφῶν τῆς Κνωσοῦ. Κατέστη δυνατὸν νὰ συμπληρωθοῦν τέσσαρα, ὑπάρχουν ὅμως τεμάχια καὶ ἄλλων. Δύο φέρουν τμήματα τῶν διπλῶν κεράτων ἐπὶ τοῦ γείσου των. Ἀποδίδεται γραπτῶς ἢ χαρακτῶς ἢ ἰσοδομικῆ κατασκευῇ τοῦ ἱεροῦ, τὸ ὁποῖον εἰς τὸ ἓν ὁμοίωμα εἶναι πλαγίως γωνιακῶς τετμημένον. Ἐπ' αὐτοῦ διακρίνονται ὄρισμα ἐπιπέδων, τὰ ὁποῖα

δεικνύουν ὅτι ὑπῆρχον ἴσως καὶ ἄλλα ὄντα προσκεκολλημένα, ἴσως πτηνὰ ἢ ἔντομα. Εἰς τὸ ἔδαφος πράγματι ἐνὸς ἄλλου δηλοῦνται ἀδρῶς ἀναγλύφως τινὰ τῶν κολοοπτέρων, περὶ τῶν ὁποίων ἐγένετο λόγος.

δ) Ἡ κεραμεικὴ εἶναι ὀλίγη παρὰ τὸ μέγα πλῆθος τῶν περισυλλεγόντων ὄστράκων. Ἀνευρέθησάν τινα κύπελλα τῆς ΜΜ II περιόδου ὡς καὶ πήλινος δίμυξος λύχνος, καμαραϊκὰ ὄστρακα μὲ ρόδακας ἀκτινωτοῦς, χύτραι καὶ πιθίδια. Ὁρισμένα τεμάχια πείθουν ὅτι τὸ ἱερὸν ἐχρησιμοποιήθη μέχρι τοῦ τέλους τῶν ΜΜ III χρόνων, διότι ἐμφανίζουν τὴν δίχρωμον τεχνικὴν τῆς μεταβατικῆς ΜΜ IIIβ περιόδου. Καθόλου φαίνεται ὅτι ὁ ἀποθέτης τοῦ ἱεροῦ ἐχρησιμοποιήθη κατὰ τὴν ΜΜ II - III περίοδον.

#### B) ΜΙΝΩΙΚΗ ΕΠΑΥΛΙΣ ΣΗΤΕΙΑΣ

Τυχαίως κατὰ τὴν ἀνάδοδόν μας ἀπὸ Πισοκοφαλίου εἰς Σητεῖαν παρετηρήθη ὑπὸ τῆς κ. Πλάτωνος τοίχος μὲ ὀγκῶδεις λίθους, ὅστις μοι ὑπεδείχθη ὡς μινωικός. Ἡ ἐξέτασις μὲ ἐπεισεν ὅτι ἐπρόκειτο περὶ ἐκτεταμένου οἰκήματος καὶ μετὰ τὸ πέρας τῆς ἀνασκαφῆς τοῦ ἱεροῦ Πισοκοφαλίου ἤρχισα τὴν ἔρευνάν του.

Ἀπεδείχθη ὅτι ἐπρόκειτο ὄχι περὶ δευτερευούσης οἰκίας ἀλλὰ περὶ ἐκτεταμένου μεγάρου, μᾶλλον ἐπαύλεως, ἀνηκούσης εἰς τὴν ΜΜ IIIβ - ΥΜ Ια ἐποχὴν. Δυστυχῶς διεπιστώθη ὅτι ἡ νεωτερικὴ ὁδὸς Σητείας - Πισοκοφαλίου διήλθε διὰ μέσου τοῦ μεγάρου καὶ τὸ ἔκοψεν εἰς δύο τμήματα. Ὑπάρχει μικρὰ ἔλλειψις ὅτι ὑπὸ τὴν ὁδὸν σώζονται ὄρισμένα λείψανα τοῦ οἰκήματος. Ἐρευνα κατὰ τὰ κράσπεδα ἐνισχύει τὴν ἐλπίδα ταύτην. Ἄνω τῆς ὁδοῦ ἐξετείνεται τὸ μέγαρον ὄχι, ὡς φαίνεται, εἰς μὲγαν βᾶθος, ἀνατολικῶς ὅμως ταύτης ἡ δοκιμαστικὴ ἀνασκαφὴ ἀπέδειξε τὴν μεγάλην ἔκτασιν ὡς καὶ τὴν ἰσχυρὰν κατασκευὴν τοῦ μεγάρου. Ἄτυχῶς καὶ εἰς τὸ τμήμα τοῦτο τελευταῖαι καλλιεργητικαὶ ἐργασίαι, γενόμεναι διὰ μπουλντόζας, ἐπέφερον ὄχι μικρὰν καταστροφὴν. Πολλοὶ κυβόλιθοι ἐξήχθησαν ὑπὸ τοῦ ἰδιοκτήτου ἵνα κατασκευάσῃ φράγμα διὰ τὸν ποταμόν. Παρὰ ταῦτα τὸ ἀπομένον εἶναι εἰσέτι λίαν σημαντικόν, ὡς ἀποδεικνύει τὸ παρατιθέμενον σχέδιον (εἰκ. 17). Ἀπεκαλύφθη ὁ ἰσχυρότατος τοίχος τῆς ἀνατολικῆς προσόψεως ἐκ λίαν ὀγκωδῶν πελεκητῶν λίθων, ἀλλ' ἡ μεγάλη ἐπίχωσις ἠμπόδισε τὴν ὀλοκληρωτικὴν ἀνασκαφὴν του. Κατὰ τὴν βάσιν του ἀνευρέθη θρυμματισμένος εἰς πλεῖστα ὄσα τεμάχια ὑπὸ καταπεσόντων λίθων πίθος μὲ πλατέα χεῖλη. Σημαντικὴ ὑπῆρξεν ἡ ἀποκάλυψις τῆς κλίμακος τοῦ μεγάρου (εἰκ. 18). Αὕτη διαιρεῖται εἰς δύο τμήματα καὶ βαίνει ἐκ Δυσμῶν πρὸς Ἀνατολάς· ἡ ἄνω πτέρυξ εἶναι στενωτέρα καὶ ἔχει δώδεκα βαθμίδας· ἡ κάτω, καίτοι πλατυτέρα, βαίνει βαθμηδὸν στενωμένη καὶ ἔχει δώδεκα εἰσέτι βαθμίδας. Ἡ κλίμαξ εἶναι μία τῶν σπουδαιοτέρων μέχρι σήμερον ἀποκαλυφθεισῶν μινωικῶν κλιμά-



Z, H καὶ Θ δὲν εἶναι δωμάτια κατοικίας, διότι οἱ τοῖχοί των στηρίζονται ἐπὶ τοῦ φυσικοῦ βράχου, ὅστις καὶ εἶναι ἀνώμαλος ἐντὸς αὐτῶν. Πιθανῶς εἶναι θεμέλια διαμερίσματα, τὰ ὁποῖα ἐστήριζαν τὰ διαμερίσματα τοῦ ἀνωτέρου ὁρόφου.

Τὸ πέραν τῆς δημοσίας ὁδοῦ τμήμα δὲν ἀνεσκάφη ἐξ ὀλοκλήρου· διακρίνονται τρία δωμάτια, Ο, Ξ καὶ Υ. Τῶν δωματίων Σ, Ρ καὶ Π σώζονται ἐλάχιστα λείψανα λόγῳ τῆς καταστροφῆς των ὑπὸ τῆς ὁδοῦ. Τὸ τελευταῖον ἀσφαλῶς ἦτο ἀποθήκη, ἀφοῦ δύο πύθοι ἀνευρέθησαν κατὰ χώραν, σωζόμενοι μόνον κατὰ τὸ κατώτερον αὐτῶν μέρος. Διὰ τοῦ διαδρόμου Τ ἔφθανέ



Εἰκ. 18. Ἡ κλιμαξ τῆς μινωικῆς ἐπαύλεως Σητείας ἐξ Ἀνατολῶν κατὰ τὴν διάρκειαν τῆς ἀνασκαφῆς.

τις εἰς μικρὰν κλιμακίδα ἐξ βαθμίδων (N), δίδουσαν εἴσοδον εἰς τὸ δωμάτιον Ξ. Εἰς τὸν διάδρομον ὑπάρχει βᾶσις παραστάδος μεγάλης θύρας.

Ἡθέλησα νὰ διερευνήσω ἂν ἡ μεγάλη κλιμαξ ὠδήγει εἰς περαιτέρω διαμερίσματα. Ἀπεκαλύφθη διὰ βαθείας δοκιμαστικῆς σκαφῆς ὅτι οὐδὲν ὑπῆρχε πέραν τῆς τελευταίας βαθμίδος. Εἰς παμμέγιστος ὄγκου λίθος εἶχε καταπέσει εἰς μέγα βάθος καὶ ἐστηρίζετο μὲ τὴν ἀκμὴν του ἐπὶ στρώματος ἄμμου. Ἀπασαί αἱ ἐνδείξεις λοιπὸν πείθουν ὅτι ὁ ποταμός, ὅστις σήμερον ῥεεὶ ὀλίγον ἀνατολικώτερον, διήρχετο ἀκριβῶς πρὸ τοῦ μεγάρου καὶ ὅτι διὰ τοῦ ποταμοῦ ἔφθανέ τις εἰς τὴν εἴσοδον. Πιθανῶς τὸ μέγαρον εἶχε καὶ ἄλλην εἴσοδον πρὸς τὴν μινωικὴν ὁδόν.

Ἀνιχνεύθησαν περαιτέρω τοῖχοι τῆς ἀνατολικῆς προσόψεως καὶ διεπιστώθη ὅτι ἡ ἔκτασις τῆς ἐπαύλεως εἶναι σημαντικὴ.

Ἡ ἀνασκαφή εἶναι ἀπαραίτητον νὰ συνεχισθῆ διὰ τὴν ἀποκάλυψιν ὀλοκλήρου τοῦ μεγάρου. Ἦδη ἐστερεώσαμεν διὰ τεχνικῶν ἐργασιῶν τὴν κλίμακα καὶ τὸ θυρωρεῖον, ἀποκαθιστώντες αὐτὸ εἰς τὴν ἀρχικὴν αὐτοῦ μορφὴν.

#### Γ) ΥΜ ΙΙΙ ΤΑΦΟΣ ΚΑΤΩ ΕΠΙΣΚΟΠΗΣ ΣΗΤΕΙΑΣ

Βορείως τοῦ χωρίου Κάτω Ἐπισκοπὴ τῆς αὐτῆς περιοχῆς Πισκοκεφάλου Σητείας ἀνεσκάφη ὑπὸ χωρικοῦ τάφος μὲ σαρκοφάγους, τῶν ὁποίων μέρος κατεστράφη. Ὁ τάφος εὐρίσκεται ἐπὶ τῆς ἡπίας κλιτύος τοῦ λόφου «στὰ Ἑλληνικά», ὅπου ἄφθονα παρατηροῦνται λείψανα ἀρχαίων κτηρίων, ὡς φαίνεται ἐκ τῶν ὀστράκων καὶ τῶν ἐκεῖ περισυλλεγέντων νομισμάτων ἑλληνικῆς καὶ ἑλληνορωμαϊκῆς ἐποχῆς. Τὸ σχῆμα τοῦ θαλάμου δὲν διεκρίνετο πλέον λόγῳ τῆς γενομένης καταστροφῆς, τὸ κάτω τμήμα ὅμως μιᾶς κιβωτισοσήμεου καὶ μιᾶς λουτηροειδοῦς λάρνακος εὐρίσκοντο εἰσέτι κατὰ χώραν. Τὰ κτερίσματα ἦσαν ἀγγεῖα κοινὰ καὶ ἐν χαλκοῦν κάτοπτρον. Ἡ ὑπαρξὶς ἄλλων τάφων εἶναι ἀσφαλῆς, δὲν ἐκρίθη ὅμως σκόπιμον νὰ ἐπεκταθῆ ἐκεῖ ἡ ἀνασκαφή.

#### Δ) ΤΑΦΙΚΟΝ ΣΠΗΛΑΙΟΝ ΠΡΩΤΟΓΕΩΜΕΤΡΙΚΩΝ ΚΑΙ ΓΕΩΜΕΤΡΙΚΩΝ ΧΡΟΝΩΝ Εἰς Μπεράτι Πισκοκεφάλου

Κατὰ τὴν ἐξαγωγὴν διὰ δυναμίτιδος πέτρας ἐκ λόφου ἐπὶ τῆς ὁδοῦ Πισκοκεφάλου - Μαρωνιάς καὶ εἰς θέσιν Μπεράτι ἤλθον εἰς φῶς ἀγγεῖά τινα, τὰ ὁποῖα προσεκομίσθησαν ὑπὸ τοῦ ἀνευρόντος ἐργάτου κατὰ τὴν διάρκειαν τῆς ἀνασκαφῆς τοῦ ἱεροῦ Πισκοκεφάλου. Δι' αὐτοψίας διεπιστώθη ὅτι ἐπρόκειτο περὶ ταφικοῦ σπηλαίου χρησιμοποιοηθέντος κατὰ τὴν πρωτογεωμετρικὴν καὶ γεωμετρικὴν ἐποχὴν. Ἐθεώρησα σκόπιμον νὰ ἀνασκαφῆ ἀμέσως ὁ χώρος διὰ τὴν διάσωσιν τῶν κτερισμάτων, τὰ ὁποῖα ἐκινδύνευον ἐξ ὀλοκλήρου νὰ ἐξαφανισθοῦν. Δυστυχῶς τὸ ταφικὸν σπήλαιον, τὸ ὁποῖον, φαίνεται, ἀπῆρτιζον πολλαὶ βαθεῖαι κοιλότητες ἐντὸς τοῦ βράχου, εἶχε καταστραφῆ διὰ καταπτώσεως. Οὕτω κατέστη ἀναγκαῖον νὰ γίνῃ ἐκκαθάρισις τοῦ χώρου δι' ἀπομακρύνσεως μεγάλου ἀριθμοῦ βράχων, ὥστε νὰ ἀποκαλυφθοῦν αἱ διὰ ταφὰς χρησιμοποιοηθεῖσαι κοιλότητες. Ἡ ἐργασία ἦτο λίαν ἐπικίνδυνος ἐγένετο ὅμως μὲ μεγάλην προσοχὴν, ἐπικουρούσης εἰς τὸ ἔργον περισυλλογῆς καὶ τῆς κ. Πλάτωνος. Τὸ ἀποτέλεσμα ὑπῆρξε σημαντικόν, διότι ἤλθεν εἰς φῶς σημαντικὸς ἀριθμὸς ἀγγείων (περὶ τὰ τεσσαράκοντα), ἀντιπροσωπευτικῶν τοῦ πρωτογεωμετρικοῦ καὶ γεωμετρικοῦ ρυθμοῦ τῆς περιοχῆς Σητείας, ὅστις ἐξ ὀλίγων μόνον παραδειγμάτων ἦτο μέχρι σήμερον γνωστός. Τόσον εἰς τὰ σχήματα ὅσον καὶ εἰς τὴν διακόσμησιν παρακολουθεῖ τις τὴν παραγωγὴν τῶν ἀνατολικῶν ἐργαστηρίων, ἢ ὁποῖα διέπε-

ται ἀπὸ τὸ ἀνειμένον ἐπαρχιακὸν πνεῦμα (βλ. εἰκ. 19). Προφανῶς τὸ σπηλαῖον εἶχε χρησιμοποιηθῆ ἀπὸ τὸ τέλος τῆς ΥΜ ΙΙγ περιόδου, διότι κατὰ τὸ βάθος τοῦ σπηλαίου ἀνευρέθησαν κατὰ χώραν μία σαρκοφάγος κιβωτιόσχημος μετὰ τοῦ καλύμματός της καὶ παρ' αὐτὴν ἀνεστραμμένος ταφικὸς κάδος, ἐπίσης χρησιμεύσας διὰ ταφήν (εἰκ. 20, 21 καὶ 22). Ψευδόστομοι



Εἰκ. 19. Ἀγγεῖα ἐκ τοῦ ταφικοῦ σπηλαίου Μπεράτι Πισκοκεφάλου πρωτογεωμετρικῶν καὶ γεωμετρικῶν χρόνων. Εἰς τὸ μέσον ἄνω ΜΜ ΙΙΙβ - ΥΜ Ια ἀγγεῖον.

ἀμφορεῖς καὶ τινὰ ἄλλα ἀγγεῖα εἶχον συνοδεύσει τὰς ἀρχικὰς ταφάς. Ἡ σαρκοφάγος ὅμως εἶχε χρησιμοποιηθῆ διὰ ταφάς καὶ κατὰ τὴν πρωτογεωμετρικὴν ἐποχὴν, τῶν ὄστων τῆς ἀρχικῆς ταφῆς μετακινηθέντων καὶ ἀποτεθέντων παρὰ τὴν λάρνακα. Ἡ ἐποχὴ εἰς τὴν ὁποίαν ἀνήκεν ἡ τελευταία ἐπιβεβαιουῦται καὶ ἐκ τῆς ὁμοιότητος τῆς λάρνακος καὶ ὡς πρὸς τὸ σχῆμα καὶ ὡς πρὸς τὴν σπειροειδῆ διακόσμησην μὲ τὴν σαρκοφάγον τῆς Κάτω Ἐπισκοπῆς. Εἰς τὴν αὐτὴν ΥΜ ΙΙ ἐποχὴν φαίνεται ὅτι ἀνήκει καὶ ὁ ταφικὸς πίθος μὲ τὴν λεπτὴν σχοινοειδῆ διακόσμησην καὶ τὸν κρουνὸν εἰς τὸ παρὰ τὸν πυθμὲνα τοίχωμα (εἰκ. 22). Ἀπομεμονωμένον χρονικῶς εἶναι ἀγγεῖον ὑπὸ μορφὴν εὐρείας καὶ βαθείας λοπάδος μὲ τοξοειδεῖς ἐπὶ τῶν

χειλέων λαβάς, ἔχον χαρακτηριστικὴν διακόσμησιν τῆς ΜΜ ΙΙΙβ - ΥΜ Ια ἐπο-



Εἰκ. 20. Ὁ κάδος καὶ ἡ σαρκοφάγος τοῦ ταφικοῦ σπηλαίου εἰς θέσιν Μπεράτι Πισκοκεφάλου.

χῆς (μέγαν ρόδακα εἰς τὸν πυθμένα, συστήματα μηνίσκων καὶ στολιδώσεις



Εἰκ. 21. ΥΜ ΙΙΙ σαρκοφάγος ἐκ τοῦ ταφικοῦ σπηλαίου Μπεράτι Πισκοκεφάλου.

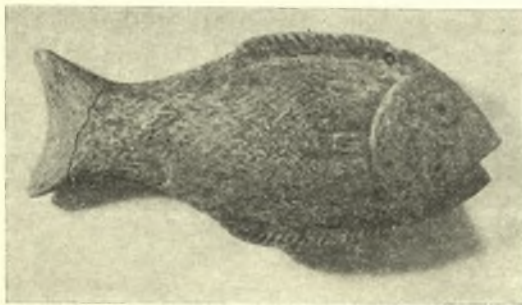
κύκλω· βλ. εἰκ. 19 ἄνω). Τὰ ὄστρακά του ἀνευρέθησαν διεσκορπισμένα καθ' ὅλην τὴν ἔκτασιν τοῦ ταφικοῦ σπηλαίου καὶ εἰς διάφορα ὕψη. Ὅτι τὸ σπή-

λαιον ἐξηκολούθει νὰ χρησιμοποιηῖται μέχρι τῆς ἀνατολιζούσης γεωμετρικῆς περιόδου ἀποδεικνύεται ἀπὸ πολλὰ ὄστρακα μὲ ἀνατολιζούσαν διακόσμησιν.



Εἰκ. 22. Κάδος καὶ πίθος ἐκ τοῦ ταφικοῦ σπηλαίου Μπεράτι Πισκοκεφάλου.

Δυστυχῶς ἡ κατάστασις τῶν ἀνατολιζόντων ἀγγείων ἦτο πολὺ κακὴ οὕτως ὥστε νὰ μὴ καθίσταται δυνατὴ ἡ ἀνασυγκρότησις των. Θαυμασίας τέχνης καὶ



Εἰκ. 23. Πήλινος ἰχθύς γεωμετρικῶν χρόνων ἐκ τοῦ ταφικοῦ σπηλαίου Μπεράτι Πισκοκεφάλου.

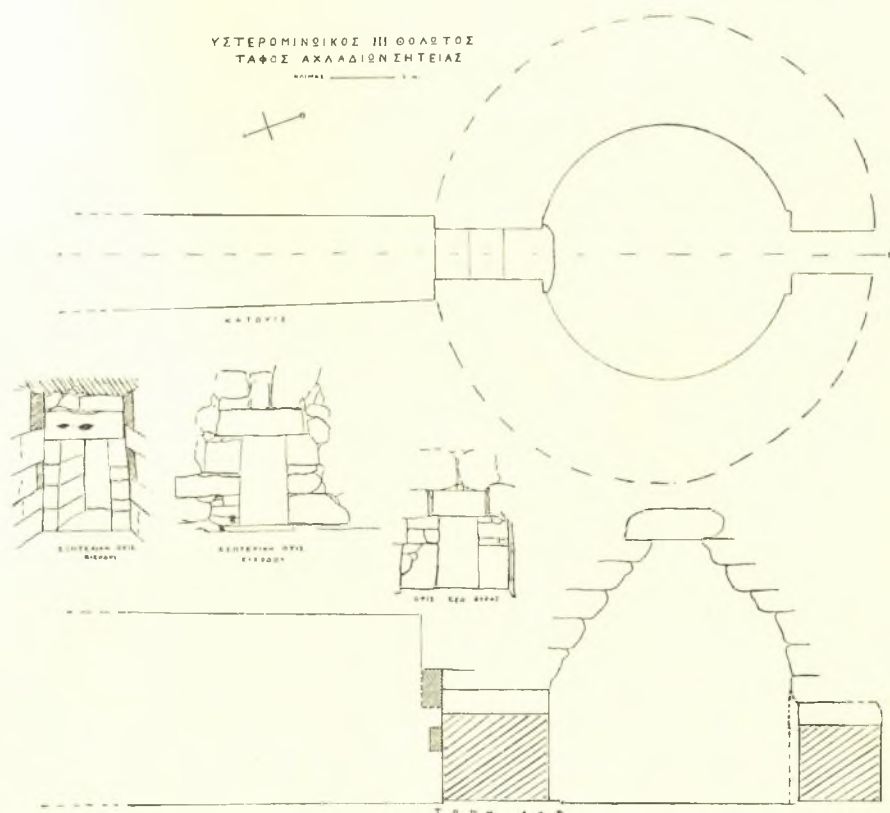
τεχνικῆς εἶναι μικρὸς πήλινος ἰχθύς (σκάρος:), ὅστις φαίνεται νὰ ἀνήκει εἰς τὴν γεωμετρικὴν περίοδον (εἰκ. 23).

Ἡ καῦσις τῶν νεκρῶν δὲν ἦτο καθολικὴ εἰς τὸ ταφικὸν σπήλαιον. Πλήθος ἀκαύστων ὄστων ἀνευρέθη, τῶν ὁποίων τὰ πλεῖστα εἶχον μετακινηθῆ κατὰ τρόπον ὥστε ἦτο ἀδύνατον νὰ ἐξακριβωθῇ ὁ τρόπος τῆς ταφῆς.



Ὁρισμένα ὅμως ἀνευρέθησαν εἰς τὴν θέσιν των κάτω ἀπὸ κοιλώματα τοῦ βράχου· λίθοι εἶχον προστατεύσει τοὺς νεκροὺς τούτους.

Εἶναι πιθανὴ ἡ ὑπαρξίς καὶ ἄλλων ταφικῶν σπηλαίων εἰς τὴν αὐτὴν περιοχὴν. Ὑπὸ βράχον εἰς τὴν κατέναντι ὄφρυν λόφου παρατήρησα πύθον συντεθλιμμένον. Ἄλλο ταφικὸν σπήλαιον ἀνεκαλύφθη κατὰ τὴν τελευταίαν



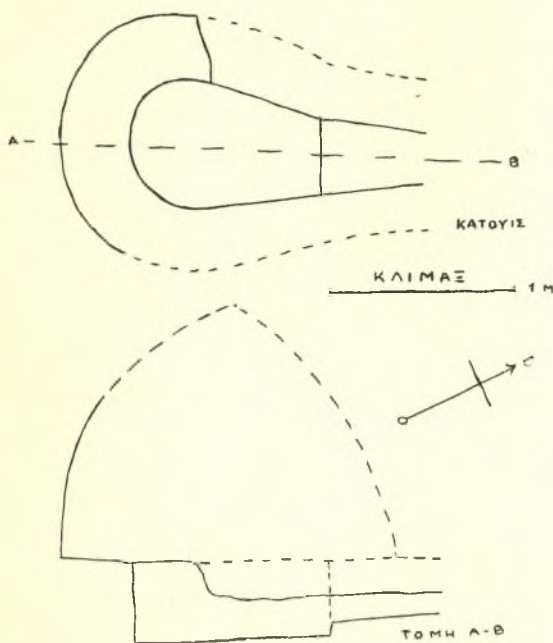
Εἰκ. 24. Κάτοψις, τομὴ καὶ ὄψεις θυρῶν τοῦ ΥΜ III θολωτοῦ τάφου Ἀχλαδιῶν Σητείας.

ἡμέραν τῆς ἀνασκαφῆς νοτιοανατολικῶς τοῦ χωρίου Πισκοκεφάλου καὶ ἐκ τούτου ἐξήχθησαν δι' ἐντελῶς προχείρου σκαφῆς ἀγγελία τινα πρωτογεωμετρικῆς ἐποχῆς, πολὺ ἀνάλογα τῶν τοῦ ταφικοῦ σπηλαίου εἰς θέσιν Μπεράτι.

#### Ε) ΥΜ III ΘΩΛΩΤΟΣ ΤΑΦΟΣ ΑΧΛΑΔΙΩΝ

Ἡ ἐξερεύνησις τοῦ δρόμου τοῦ σημαντικοῦ τούτου τάφου, τοῦ ὁποίου ὁ θάλαμος εἶχεν ἀνασκαφῆ ὑπ' ἐμοῦ, εἰς θέσιν Πλατύσκινος Ἀχλαδιῶν, πρὸ

τοῦ πολέμου, ὑπῆρξεν εἰς τῶν προτεθέντων ἀρχικῶν σκοπῶν τῶν ἀνασκαφῶν Σητείας. Ἡ ἐργασία αὕτη ἐπεβάλλετο ἵνα καταστῇ δυνατὴ ἡ δημοσίευσις τοῦ μνημείου, τοῦ ὁποίου ἀτυχῶς τὸ περιεχόμενον, ἀποτεθὲν τὸ ἔτος 1939 εἰς τὴν Συλλογὴν Σητείας, κατεστράφη ἢ ἐξηφανίσθη κατὰ τὴν διάρκειαν τοῦ πολέμου. Εὐτυχῶς ὑπάρχουν εἰς χεῖράς μου φωτογραφίαι τῶν κτερισμάτων.



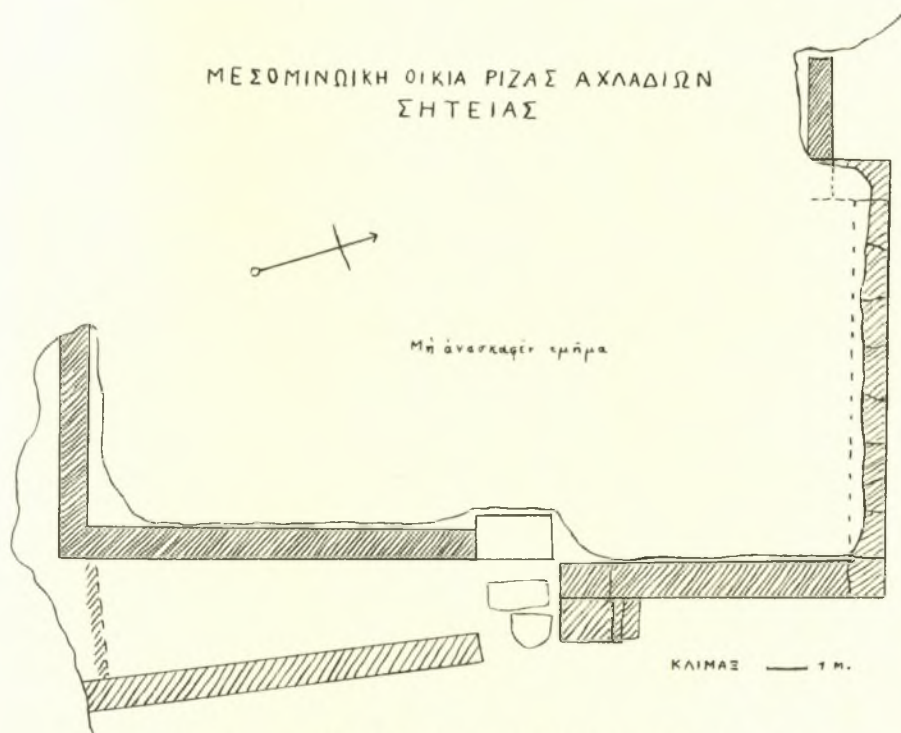
Εἰκ. 25. Κάτοψις καὶ τομὴ τοῦ κεραμειτικοῦ κλιβάνου Ἀχλαδιῶν Σητείας.

Ὁ τάφος εἶναι εἰς τῶν καλύτερων διασωζομένων ἐπὶ τῆς Κρήτης θόλων ᾠκοδομημένος μὲ πολὺ μεγάλους λίθους, ὄχι ὁμοῦς ἐπιμελῶς, συνηρομοσμένους ἐκφορικῶς μέχρι τῆς κλειδὸς κατὰ τὸν ὅστε νὰ σχηματίζεται μᾶλλον κωνικὸς θάλαμος, ἔχει παχύτατα τοιχώματα ἐνῶ ἡ διάμετρος του, ἴση μὲ τὸ ὕψος του, ἀνέρχεται εἰς 4 μέτρα (σχεδ. εἰκ. 25). Ἐχει δύο θύρας, ἀμφοτέρως ἀριστα κατεσκευασμένας μὲ μονολιθικὰ βαρυτάτα ὑπερθύρα καὶ κατώφλια. Ἀλλ' ἐνῶ ἡ μία τῶν θυρῶν εἶναι ἡ εἴσοδος, ἔχουσα πρὸ αὐτῆς μακρότατον κτιστὸν δρόμον, ἡ ἄλλη

ἔχει ἐξωτερικῶς ἀπλῶς τὸν βράχον, χωρὶς νὰ κλείεται ὑπὸ πλακὸς ἢ διατοιχίσματος. Τοῦτο ἐφαίνεται παράδοξον καὶ διὰ τοῦτο ἐπέμεινα εἰς τὴν ἐκσκαφὴν τοῦ βράχου, ὅστις ἔδιδε τὴν ἐντύπωσιν συμπεπιλημένου χώματος, ἐλπίζων ὅτι οὕτω θὰ ἐξηκριβοῦτο ἂν ὑπῆρχεν ἐσωτερικός, ἴσως τετραγώνος, θάλαμος. Ἡ ἐργασία ἀπέδειξεν ὅτι δὲν ὑπῆρχε τοιοῦτος θάλαμος· ἐπομένως ἡ θύρα ἦτο εἰκονικὴ, κατασκευασθεῖσα εἴτε διὰ τὴν ἐπικοινωνίαν τοῦ νεκροῦ μὲ τὸν ἄλλον κόσμον εἴτε διὰ τὴν διὰ καθέτου ἀγωγὸν μὲσω τῆς θύρας διοχέτευσιν σπονδῶν. Τὸ τελευταῖον τοῦτο ὁμοῦς δὲν ἀπεδείχθη.

Ἡ ἐξερεύνησις τοῦ δρόμου ἀπέβη δύσκολος, διότι ὁλόκληρος ὁ χώρος περὶ τὸν τάφον κατέχεται ὑπὸ θαλλούσης ἀμπέλου. Ἡ ἐπίχωσις ἐξ ἄλλου

ἦτο βαθεῖα, διότι, ὡς ἀπεδείχθη, ὁ δρόμος δὲν ἔβαινε βαθμηδὸν ἀνερχόμενος, ἀλλ' ἐσυνεχίζετο ἐλαφρῶς διαπλατυνόμενος (ἀπὸ 1.30-1.50 μ.) εἰς τὸ αὐτὸ ἐπίπεδον. Ἐκατέρωθεν διεσφύζετο ὁ τοῖχος εἰς ὕψος τριῶν μέτρων. Ἡ θύρα ἔχει ἐξωτερικῶς προστέγασμα, συγκρατούμενον, φαίνεται, πάλαι διὰ ξυλίνων δοκῶν, αἵτινες ἦσαν ἐσφηνωμένοι εἰς τὰ πλάγια, ὅπως ἀποδεικνύουν μεγάλαι τετραγωνικαὶ κοιλότητες, Ἄλλαι ὁπαὶ ἑκατέρωθεν



Εἰκ. 26. Κάτοπις τῆς ΜΜ I Οικίας τῆς Ρίζας Ἀχλαδίων Σητείας.

δεικνύουν τὸ σύστημα ἐξασφαλίσεως διὰ μοχλοῦ τῆς θύρας, ἣτις ἐπιπροσθέτως εἶχε κατασφαλισθῆ διὰ δύο φραγμάτων ξηρολιθικῶν. Δυστυχῶς καθίστατο ἀδύνατος ἡ περαιτέρω πέραν τῶν πέντε μέτρων παρακολούθησις τοῦ δρόμου. Ἄν οὗτος ἐσυνεχίζετο καὶ περαιτέρω εἰς τὸ αὐτὸ ἐπίπεδον θὰ ἦτο μακρότατος καὶ θὰ εἶχε τὴν εἴσοδόν του κατὰ τὸ κράσπεδον τῆς σημερινῆς ἀμπέλου Λεβαντάκη, ὅπου ὑπάρχει τοῖχος μὲ ἀνοιγμα. Κινητὰ εἰρηματικά δὲν ἀπεδόθησαν.

Εἶναι λογικὸν νὰ ὑποθέσῃ τις ὅτι ὁ τάφος δὲν ἦτο ἀπομεμονωμένος· ἡ ἀνακάλυψις ὁμοῦ ἄλλων τάφων, ὡς ἔχει σήμερον φυτευθῆ ὁ χώρος, δὲν

εἶναι εὐκόλος. Εἰς γειτονικὰς ἀμπέλους δυτικώτερον παρατηροῦνται λείψανα κτηρίων ὀφιοδομημένων μετὰ μεγάλους πελεκητοὺς λίθους, τῶν ὁποίων πολλοὺς ἔχουν ἐξαγάγει οἱ καλλιεργηταί. Πολὺ πιθανὸν πρὸς τὰ ἐκεῖ ἐξετείνετο ὁ συνοικισμός, εἰς τὸν ὁποῖον ἀνήκεν ὁ τάφος. Τοῦτο καθίσταται ἔτι πιθανώτερον ἐκ τῆς ἀνακαλύψεως τοῦ μικροῦ κεραμευτικοῦ κλιβάνου περὶ τοῦ ὁποῦ κατωτέρω.

Ἐπὶ τοῦ κατέναντι λόφου, ὅστις ὀνομάζεται Στὰ Ἑλληνικά, ἀναγνωρίζεται τις εὐχερῶς πολυάριθμα λείψανα συνοικισμοῦ μετὰ ἐκτεταμένα κτήρια ταῦτα ὅμως φαίνεται ὅτι ἀνήκουν εἰς ἑλληνικοὺς μᾶλλον χρόνους, διότι πολυάριθμα εἶναι τὰ ὄστρακα τῆς ἀνατολιζούσης μάλιστα γεωμετρικῆς καὶ ἀρχαϊκῆς ἑλληνικῆς περιόδου. Ἐπὶ τοῦ αὐτοῦ λόφου παρατηροῦνται καὶ οἰκοδομήματα καὶ τάφοι ἑλληνορωμαϊκῶν χρόνων· τούτων εἰς εἶναι λαξευτὸς εἰς τὸν βράχον, κιβωτιόσχημος, μετὰ ἀναθύρωσιν διὰ τὴν τοποθέτησιν τῶν πλακῶν τοῦ καλύμματος. Ἐξ ἑνὸς τῶν τάφων τούτων προέρχεται χρυσοῦν μνηοειδὲς ἐνώτιον μετὰ ἔκτυπον ἔλασμα, ἐφ' οὗ ἀπεδόθη γούψ μετὰ ἀνοικτὰς τὰς πτέρυγας· τοῦτο ἠγόρασα παρὰ τοῦ ἀνευρόντος χωρικοῦ.

#### ΣΤ) ΥΜ ΙΙΙ ΚΕΡΑΜΕΥΤΙΚΟΣ ΚΛΙΒΑΝΟΣ

Ὅχι εἰς μεγάλην ἀπόστασιν ἀπὸ τοῦ θολωτοῦ τάφου καὶ ἐγγὺς τῶν λειψάνων τοῦ μινωικοῦ συνοικισμοῦ παρατήρησα λείψανα πολὺ μικροῦ κλιβάνου (σχεδ. εἰκ. 25), τοῦ ὁποῦ διεσώζετο ὀλόκληρος ἢ βάσις, μετὰ τὸν κεντρικὸν χώρον πυρᾶς, τὸ «πεζοῦλι» κύκλω, ἐνθα ἀπειθῆντο τὰ ἀγγεῖα, τὸν τροφοδοτικὸν τῆς πυρᾶς πόρον καὶ ἐπίσης τὸ ὀπισθεν κυρτούμενον ὀξυκορῦφος τοίχωμα, μετὰ σαφῆ τὰ ἴχνη τῆς πυρᾶς. Καίτοι τὰ περισυλλεγένητα ἐπὶ τόπου ὄστρακα δὲν εἶναι χαρακτηριστικά, οὐδεμία ἀπομένει ἀμφιβολία ὅτι ὁ κλιβανὸς ἀνήκει εἰς τὴν ΥΜ ΙΙΙ περίοδον, διότι περιβάλλεται ὑπὸ τοίχων ἄλλων κτηρίων, τὰ ὁποῖα ἀναγνωρίζονται ὡς ἀνήκοντα εἰς τὸν ΥΜ ΙΙΙ συνοικισμόν. Ἡ ἀνεύρεσις κλιβάνου μυκηναϊκῶν χρόνων εἶναι ἀξιοσημείωτον γεγονός, διότι μέχρι σήμερον ἐλαχίστους τοιοῦτους γνωρίζομεν ἀναγομένους εἰς τὴν προϊστορικὴν ἐποχὴν.

#### Ζ) ΜΜ Ι ΟΙΚΙΑ ΡΙΖΑΣ ΑΧΛΑΔΙΩΝ

Εἰς ἱκανὴν ἀπόστασιν ΝΔ τοῦ θολωτοῦ τάφου Πλατυσκίνου Ἀχλαδίων καὶ ὄχι μακρὰν τῆς σημερινῆς ὁδοῦ πρὸς τὸ χωρίον Ἀχλάδια, ἐπὶ χαμηλοῦ λόφου, μοι εἶχον πρὸ τοῦ πολέμου ἐπιδειχθῆ λείψανα τοίχου λίαν ἰσχυροῦ, μετὰ ὀγκώδεις πελεκητοὺς λίθους ὀφιοδομημένου. Ἐξέτασις τοῦ χώρου μετὰ ἔπεισεν ὅτι ἐπρόκειτο περὶ ἐκτεταμένης μινωικῆς οἰκίας, τῆς ὁποίας τὴν ἀνασκαφὴν ἤρχισα κατὰ τὰς τελευταίας ἡμέρας τῆς ἀνασκαφικῆς περιόδου,

ἵνα κυρίως ἐξακριβώσω τὴν ἔκτασιν καὶ τὴν ἐποχὴν. Ἡ δοκιμὴ ἀπέδειξεν ὅτι πρόκειται περὶ οἰκῆματος τῆς ἀρχῆς τῶν μεσομινωικῶν χρόνων (σχεδ. εἰκ. 26). Ἡ εἴσοδος τῆς ἦτο ἐξ ἀνατολῶν καὶ παρὰ τὴν διατάραξιν ἀνεγνωρίζοντο αἱ βαθμίδες αἱ φέρουσαι πρὸς τὴν εἴσοδον. Ἡ ἀνατολικὴ πλευρὰ σφύζεται εἰς ὀλόκληρον τὴν ἔκτασιν εἰς μῆκος 21 μέτρων, καίτοι ὁ τοῖχος οὗτος διατηρεῖ μόνον τὰς κάτω σειρὰς τῶν λίθων. Ἡ βορρειαὶ πρόσοψις, εἰς τὴν ὁποίαν ἀνήκει τὸ ἀρχικῶς παρατηρηθὲν κτήριο, ἀνεσκάφη εἰς



Εἰκ. 27. Ὁ βόρειος τοῖχος τῆς μεσομινωικῆς οἰκίας Ρίζας Ἀχλαδίων μετὰ τὴν ἀνασκαφὴν.

μῆκος 14 μέτρων (εἰκ. 27) καὶ κατὰ τὸ δυτικόν της ἄκρον παρατηρεῖται εἰσοχὴ. Τὸ ἐσωτερικὸν ὁμῶς τῆς οἰκίας δὲν ἀνεσκάφη εἰσέτι. Ἡ χρονολογία τῆς ἐβεβαιώθη ἐκ τῶν πολυαρίθμων ὀστράκων καὶ μικρῶν ἀγγείων, ὡς καὶ ἐκ τοῦ κάτω τμήματος μικροῦ πίθου ἀνευρεθέντος παρὰ τὴν οἰκίαν. Εἰς κοίλωμα τῆς πλακοστρώσεως, πλησίον τῆς εἰσόδου, περισυνελέγησαν τὰ τεμάχια ἐνδιαφέροντος πλαστικοῦ ἀγγείου, τὸ σῶμα τοῦ ὁποίου μορφοῦται εἰς φορτηγὸν ζῶον, πιθανῶς ὄνον.

Εἰς τὴν κατέναντι καὶ δυτικῶς τῆς σημερινῆς ὁδοῦ πρὸς Ἀχλάδια περιοχὴν, ὅπου ἡ Κεφάλαια, ἀνεκαλύφθη τυχαίως βαθὺ ἡμικυκλικὸν λάξευμα, διατειχισμένον ἔμπροσθεν, ἐντὸς τοῦ ὁποίου ἀνευρέθησαν κυβικὰ ὑφαντικὰ βάρη μετέσσαρας ὁπὰς ἐξαρτήσεως, ἱκανὰ ΜΜ I-II ὄστρακα καὶ τεμάχια ὀστῶν. Ἐπειδὴ παρατηροῦνται ἐκεῖ πλησίον καὶ ἄλλα ἀνάλογα ὀρύγματα

εἶναι πιθανὸν ὅτι πρόκειται περὶ νεκροταφείου τῆς παλαιοανακτορικῆς μινωικῆς περιόδου, εἰς τὴν ὁποίαν ἀνήκει καὶ ἡ δοκιμαστικῶς ἀνασκαφείσα οἰκία τῆς Ρίζας. Περαιτέρω ἔρευνα θὰ ἀποδείξῃ ἂν ἡ ὑπόθεσις αὕτη εὐσταθῆ.

Τὰ σπουδαῖα ἀποτελέσματα τῶν γενομένων ἀνασκαφῶν εἰς τὴν περιοχὴν Σητείας ἀποδεικνύουν ὅτι ἡ Ἀνατολικὴ Κρήτη ὑπῆρξε σημαντικὸν κέντρον πολιτισμοῦ. Ἡ ἐξακολούθησις τῶν ἀρξαμένων ἀνασκαφῶν ἐπιβάλλεται ἐξ αὐτῶν τῶν πραγμάτων.

ΝΙΚΟΛΑΟΣ ΠΛΑΤΩΝ