

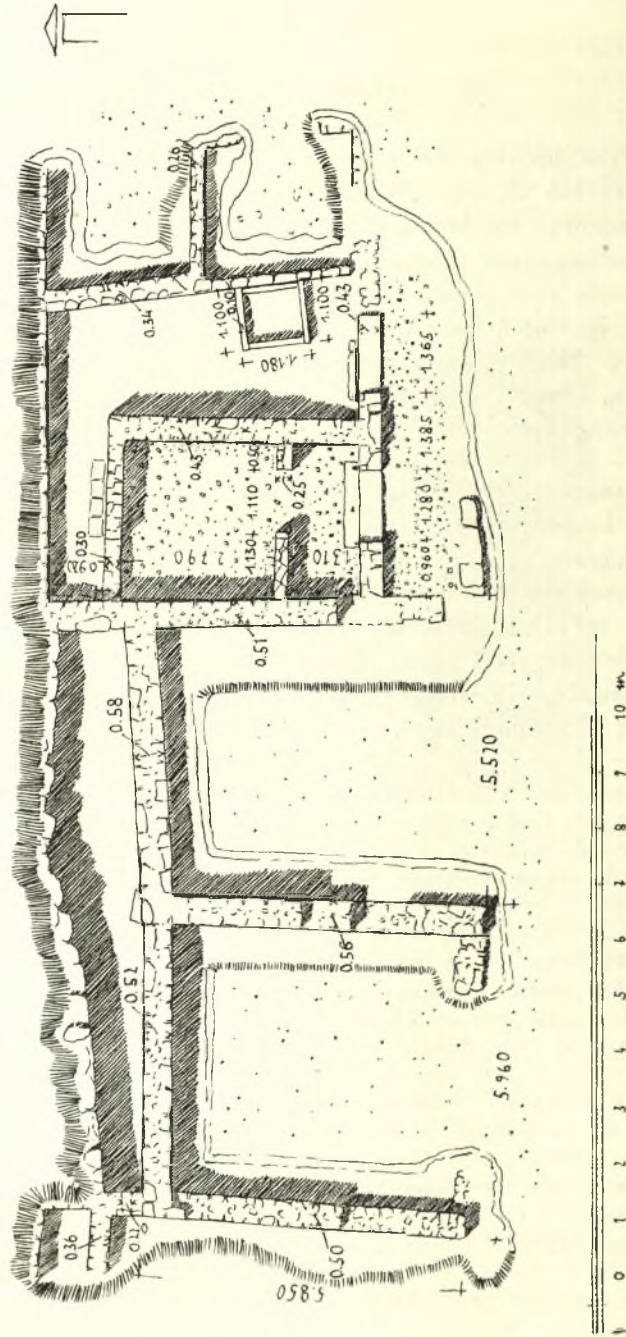
Κατὰ τὴν ἑφετινὴν συνέχειαν τῆς ἐν Τήνῳ ἀνασκαφικῆς ἐρεῦνης, ἣτις διήρκεσεν ἀπὸ τῆς 9ης-29ης Σεπτεμβρίου, διεπιστώθη σαφῶς πλέον ὅτι εἰς τὴν περιοχὴν τῆς ἀνασκαφῆς ἡμῶν δὲν πρόκειται ἀπλῶς περὶ μεμωμένων οἰκοδομημάτων ἀλλὰ περὶ ὁλοκλήρου πολισματος ἀγνώστου τέως.

Σημαντικὴ εἶναι ἐπίσης ἡ διαπίστωσις ὅτι κατὰ τὰ πορίσματα τῆς μέχρι τοῦδε ἐρεῦνης ἡ ἀκμὴ τούτου πίπτει εἰς τοὺς παλαιότερους ἑλληνικοὺς χρόνους. Μέχρι σήμερον οὐδὲν παλαιότερον τῆς γεωμετρικῆς περιόδου ἀνεφάνη, ἡ τελευταία δὲ ἀποκαλυφθεῖσα περίοδος εἶναι ἡ τοῦ τέλους τῶν κλασσικῶν χρόνων.

1. *Πρώμιον Ἱερὸν*. Εἰς ἑκατοντάδος περίπου μέτρων ἀπόστασιν δυτικῶς τοῦ ἀπὸ τῶν προγενεστέρων ἀνασκαφικῶν ἡμῶν περιόδων ἐρευνωμένου οἰκοδομήματος (βλ. κατωτέρω ἀρ. 2, πρβ. ΠΑΕ 1949, 122 κέ.), ἐντὸς τοῦ ἀγροῦ τοῦ ἀνήκοντος τέως εἰς τὸν Μ. Ι. Σιώτην καὶ ἀκριβῶς κάτωθι τοῦ ἐν ΠΑΕ 1949, 122 σημ. 1 καὶ αὐτ. 1950, 266 εἰκ. 3-4 μνημονευομένου ἀρχαίου τοίχου¹ ἀπεκαλύφθη ἐν μέρει συγκρότημα οἰκοδομικὸν χαρακτηριζόμενον σαφῶς ὡς Ἱερὸν ἐκ τοῦ ἐν αὐτῷ ναΐσκου, εἰκ. 1, καὶ τῆς ὅλης αὐτοῦ διατάξεως².

¹ Αἱ παραδόσεις περὶ ἀνευρέσεως «θησαυροῦ» παρὰ τὸν τοίχον τούτον, ΠΑΕ 1949 σελ. 122 σημ. 1, αἱ ἀκούομεναι μέχρι καὶ τῆς σήμερον ὀφείλονται εἰς λαθραίας ἀνασκαφάς, περὶ ὧν γράφονται τὰ ἑξῆς ὑπὸ τοῦ ΕΠΑΜ. ΓΕΩΡΓΑΝΤΟΠΟΥΛΟΥ, Τηνιακὰ ἤτοι ἀρχαία καὶ νεωτέρα Γεωγραφία καὶ Ἱστορία τῆς νήσου Τήνου, Ἐν Ἀθήναις 1889: «Εἰς τὰς ἀνατολικὰς ὑπώρειας τοῦ ὄρους Ξομπόργου εἰς θέσιν Θυρίδια φαίνονται λείψανα κυκλωπικοῦ τείχους, ἐντὸς δὲ ἀγροῦ ἀνήκοντος εἰς καθολικὴν τινα κυρίαν καὶ ἐξ ἐνὸς μέρους περιβαλλομένου ὑπὸ τοῦ τείχους τούτου ἀπὸ τρία καὶ ἐντεῦθεν ἕτη γίνονται μυστηριωδῶς ἰδιωτικαὶ ἀνασκαφαὶ πρὸς ἀνακάλυψιν θησαυροῦ, ἐκ πατροπαράδωτων ὡς λέγεται παραγγελιῶν καὶ ὀδηγιῶν ὑποδειχθέντος. Ἐκ δὲ τῶν μέχρι τοῦδε γενομένων ἀνασκαφῶν εἶναι βέβαιον ὅτι ἀνεκαλύφθη τρία μέτρα ὑπὸ τὴν ἐπιφάνειαν τοῦ ἐδάφους τοίχος πλάτους ἐνὸς καὶ ἐπέκεινα μέτρου εἰς τὴν ἄκρην δὲ τούτου ἀρχαῖος τάφος μετὰ διάφορα, ὡς διεδόθη, ἐν αὐτῷ τιμαλφῇ κοσμήματα καὶ διάφορα πηλῖνα ἀγγεῖα. Εἰκάζεται δὲ ὅτι οἱ ἐνεργούντες τὰς πολυδαπάνους ταύτας ἀνασκαφὰς ἀντημεφίθησαν πλουσιοπαρόχως ἐκποιήσαντες τὰ ἀνακαλυφθέντα...». Κατὰ σημερινὴν ὁμως διήγησιν ὁ εὐρὼν τὸν «θησαυρόν» μετέφερεν αὐτὸν πρὸς πᾶλῃσιν εἰς Κωνσταντινούπολιν, ὅπου ὁμως τοῦ ἐκλάπη.

² Τὸ σχεδιογράφημα τοῦτο ἐξέπλησέ μοι φιλικῶς ὁ ἀρχιτέκτων τοῦ Γερμανικοῦ Ἰνστιτούτου κ. Α. Mallwitz. Τὰ τῶν εἰκόνων 10, 11 καὶ 14 ὀφείλω εἰς τὸν συνάδελφον κ. Θεοχάρην, ὅστις ἐξετέλεσε ταῦτα ἐπὶ τῇ βάσει ἰδικῶν μου μετρήσεων. Ἀμφοτέρους εὐχαριστῶ θερμῶτα καὶ ἐντεῦθεν.



Είξ. 1. Πρώμιον 'Ιερών έν Τίνεω.

Τὸ Ἱερόν, καθ' ὅσον φαίνεται, σύγκεται ἐκ τεσσάρων παρ' ἄλληλα κειμένων μεγάλων δωματίων καὶ ἔχει κατεύθυνσιν ἀπὸ Δυσμῶν πρὸς Ἀνατολὰς μετὰ τὴν πρόσοψιν εἰς τὴν Νοτίαν ἤτοι τὴν χαμηλοτέραν μακρὰν πλευράν. Ἡ τοιαύτη διάταξις εἶναι ἢ αὐτομάτως ὑπὸ τῆς ἀνωφερικῆς διαμορφώσεως τοῦ ἔδαφους ἐπιβαλλομένη: ἡ βορεία μακρὰ πλευρὰ εἶναι παράλληλος πρὸς τὴν λίαν ἀνάντη καὶ βραχύδη διαμόρφωσιν τοῦ ὑπερκειμένου ἔδαφους.

Οἱ δύο πρῶτοι ἀπὸ Δ. χῶροι, εἰκ. 1 καὶ 2 ἄνω, τὸ ἐσωτερικὸν τῶν



Εἰκ. 2. Ἀποψις τοῦ Ἱεροῦ ἀπ' Ἀνατολῶν.

ὁποίων δὲν ἔχει ἀκόμη ἐντελῶς ἐρευνηθῆ, ἔχουν ἑκάτερος μῆκος 5,30 μ. καὶ πλάτος 4,75 μ. Ἡ βορεία πλευρὰ ἀμφοτέρων σχηματίζει μικρὸν διάδρομον μετὰ τὸν δευτέρου ἐξωτερικὸν βόρειον τοῖχον, ὅστις ἀνέχει τὸ ὑπερθεῖν βραχῶδες ἔδαφος.

Ἰδιαιτέραν ἐνότητα ἀποτελοῦσι τὰ δύο ἀνατολικώτερα διαμερίσματα τὰ ὁποῖα προεκτείνονται ἔτι περισσότερον πρὸς βορρᾶν. Ἐξωθι ἤτοι νοτίως τῶν δύο τούτων σχηματίζεται στενὴ ἀλλή.

Ὁ τρίτος (ἐκ Δυσμῶν) χῶρος περιέχει ἐντὸς αὐτοῦ μικρὸν *ναῖσκον*, εἰκ. 1-4, ἐκ σηκοῦ καὶ κτιστοῦ προδόμου. Ὁ δυτικὸς τοῖχος τοῦ τρίτου διαμερίσματος καὶ τοῦ ναΐσκου εἶναι κοινός, καθὼς καὶ ὁ νότιος, ἀλλ' ἀμφότεροι ἐν μέρει μόνον: Ὁ βόρειος καὶ ὁ ἀνατολικὸς τοῖχος τοῦ ὅλου

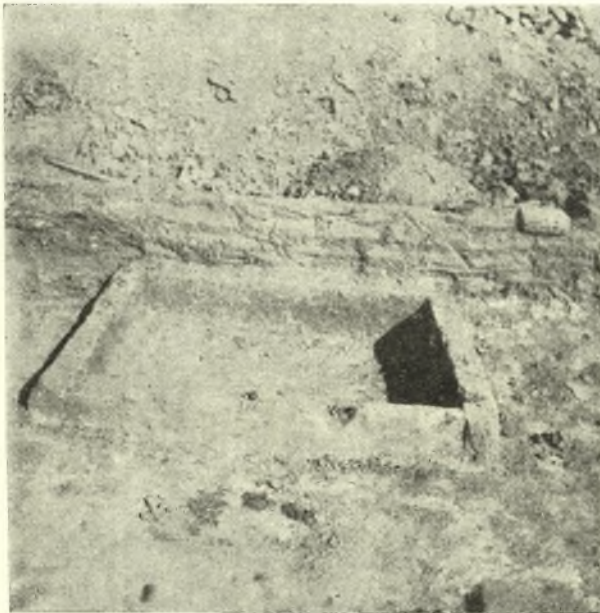


Εἰκ. 3. Ὁ ἐν τῷ Ἱερῷ ναῖσκος ἀπὸ Βορρά.



Εἰκ. 4. Ὁ πρόδομος τοῦ ναῖσκου, ὁ παρ' αὐτὸν οἶκος
μετὰ τῆς ἐσχάρας καὶ ἡ πρὸ αὐτῶν ἀλλή.

διαμερίσματος ἐκτείνονται περαιτέρω ὥστε νὰ σχηματίζεται διάδρομος στενότερος μὲν βορείως εὐρύτερος δὲ ἀνατολικῶς τοῦ ναΐσκου περιβάλλον εἰς σχῆμα Γ τοῦτον. Ἐκ τούτου οἱ «ἔσωτερικοί» τοῖχοι τοῦ ναΐσκου ἔχουν μικρότατον πάχος 0,25-0,30 μ. Τῆς τοιχοποιίας τοῦ ναοῦ σαφῆ πως ἰδέαν παρέχουσιν αἱ εἰκόνες. Ὁ σηκὸς εἶναι σχεδὸν τετράγωνος, 2,79 μ. κατὰ τὴν Δ καὶ Β πλευράν, 2,74 μ. κατὰ τὰς ἄλλας δύο. Τὸ ὅλον μῆκος τοῦ δυτικῆ τοῖχου τοῦ ναΐσκου 4,35 μ., τοῦ ἀνατολ. 4,20 μ.

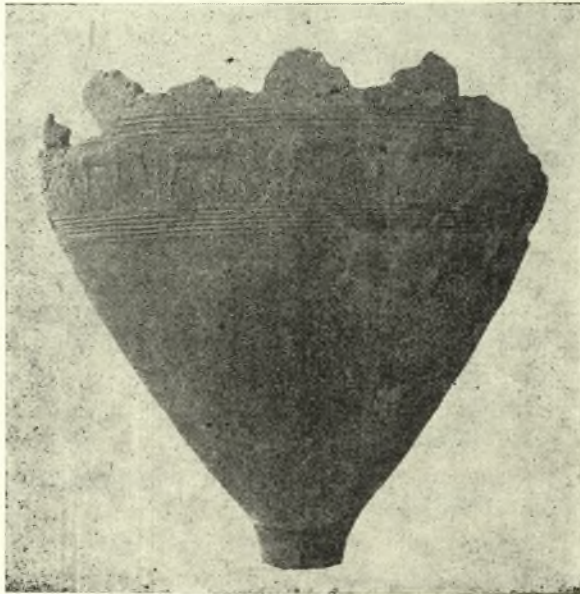


Εἰκ. 5. Ἡ ἐσχάρα.

Ἡ εἴσοδος τοῦ σηκοῦ, εἰκ. 3, ἔχει πλάτος 1,10 μ. καὶ κεῖται ὀλίγον δεξιώτερον τοῦ ἄξονος τοῦ ναοῦ. Κατώφλιον δὲν ὑπάρχει. Δεξιώτερον κεῖται καὶ ἡ μεγάλη εἴσοδος, ἡ τοῦ προδόμου, πλάτους 1,28 μ., εἰκ. 4. Τὸ κατώφλιον ἀποτελεῖται ἐκ μεγάλης πλακὸς σχίστου, μετὰ δὲ τοῦτο, ἐσωτερικῶς ὑπάρχει καὶ δευτέρα χαμηλοτέρα πλάξ με κοιλότητα ἡμικυκλικῆς τομῆς εἰς ἑκάτερον ἄκρον διὰ τὴν στρόφιγγα τοῦ θυροφύλλου. Ἐξωτερικῶς τοῦ κατωφλίου ὑπῆρχε καὶ ἑτέρα πλάξ, ὡς δεικνύει τὸ ἐπὶ τοῦ ψηφιδωτοῦ δαπέδου ὑπάρχον κενόν, εἰκ. 4. Ἐν μέρει σφύζεται εἰς τὸ ἐσωτερικὸν τῶν τοίχων λευκὸν ἐπίχρισμα ἐκ χόματος, ἀσβέστου καὶ χαλικίων μήκους ἡμίσεος ἕως ἐνὸς ἑκατοστοῦ. Ὅμοιον ἐπίχρισμα ἐκάλυπτε πιθα-



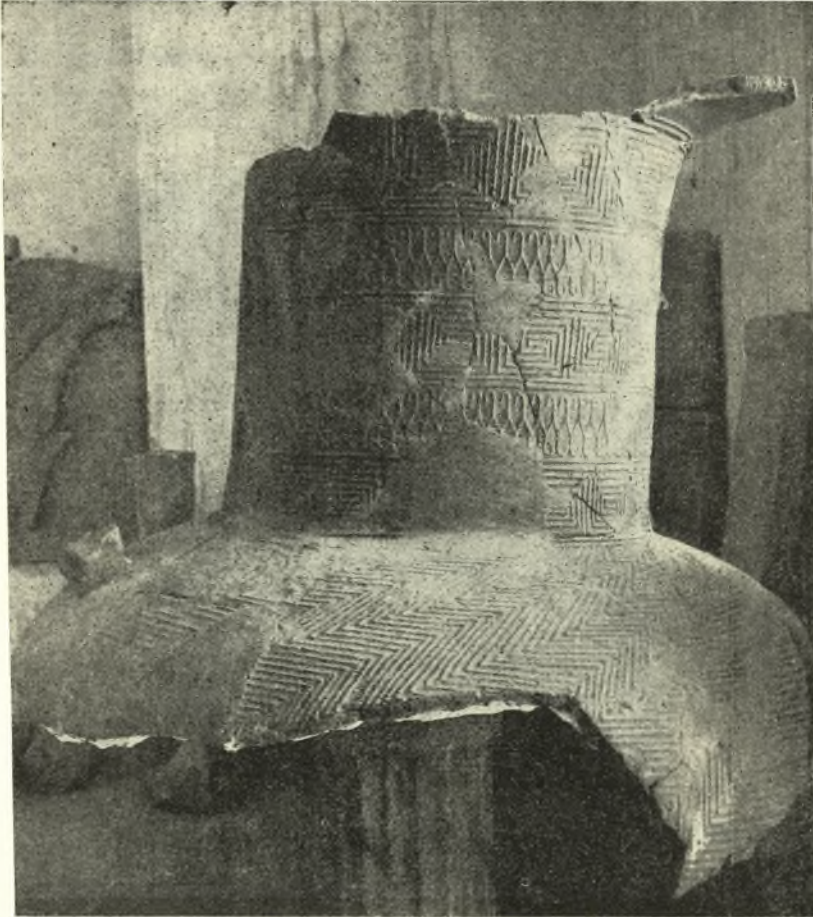
Εἰκ. 6. Οἱ δύο ἀνάγλυφοι πίθοι κατὰ τὴν ἀποκάλυψιν
[αὐτῶν κατὰ χώραν.



Εἰκ. 7. Ἀνάγλυφος πίθος ἐκ τοῦ Ἱεροῦ.

νώτατα καὶ τὸ ἐκ σχετικῶς μεγάλων τεμαχίων λατύπης μαρμάρου· ψηφιδωτὸν δάπεδον τὸ καλύπτει τὸ ἔδαφος τοῦ ναοῦ καὶ τῆς αὐλῆς.

Οὐδεμία βάσις ἢ κτιστὸν ἔδρανον ἀπεκαλύφθη ἐντὸς τοῦ ναΐσκου· ἀνευ-



Εἰκ. 8. Τὸ ἀνώτερον τμήμα ἀναγλύφου πίθου.

ρέθησαν τεμάχια ἀγγείων μόνον καὶ λύχνων.

Τὸ περικλείον τὸν ναΐσκον ἀνατολικὸν τμήμα τοῦ τρίτου χώρου ἔχει τὴν εἴσοδον διαμεμορφωμένην ὡς καὶ ὁ ναΐσκος, εἰκ. 4. Ἡ θύρα ἐδῶ εἶναι ἀριστερώτερον τοῦ μακροῦ ἄξονος, ὥστε ὁ ἀνατολικὸς τοῖχος τοῦ ναΐσκου κεῖται ἀκριβῶς εἰς τὸ μέσον τῶν δύο εἰσόδων. Εἰς τὸν δυτικὸν

τοιχόν τοῦ διαμερίσματος τούτου στηριζομένη ἀπεκαλύφθη ὀρθογώνιος *ἐσχάρα*, εἰκ. 5, διαστάσεων $1,10 \times 1,18$ μ. Ἐκάστην αὐτῆς πλευρὰν ἀποτελεῖ πλᾶξ σχιστολίθου ὑπερέχουσα τοῦ ἐδάφους κατὰ 0,12 μ. καὶ πάχους 0,10 μ. Αὕτη εὐρέθη πλήρης τέφρας. Πλησίον ταύτης ἔκειτο στρογγύλη βάσις περιθραντηρίου ὕψους 0,56 μ.

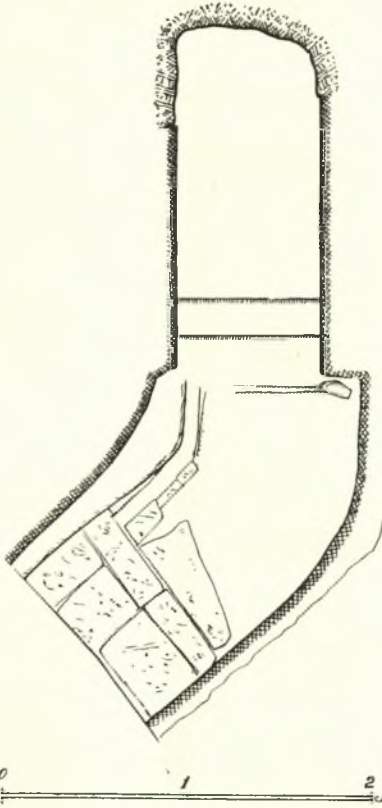
Εἰς τὸν ὀπισθεν τοῦ ναΐσκου διάδρομον ἀνευρέθησαν κείμενοι ἐπὶ τοῦ ἐδάφους ὀρθογώνιοι μαρμαρίναι πλάκες $0,35 \times 0,25$ μ. Ἴσως ἀπετέλουν μαρμαρίνην ἐπένδυσιν τοῦ κατωτάτου τμήματος τοῦ τοίχου.



Εἰκ. 9. Γυναικεία προτομή ἐκ τοῦ Ἱεροῦ.

Τὸ τελευταῖον, τέταρτον, διαμέρισμα ἐν μικρῷ μέρει μόνον ἀνασκαφέν, χωρίζεται δι' ἐγκαρσίου εἰς τὸ μέσον τοῦ μακροῦ αὐτοῦ δυτικοῦ τοίχου διαχωρίσματος εἰς βόρειον καὶ νότιον δωμάτιον. Τὴν ΒΔ καὶ ΝΔ γωνίαν τοῦ βορείου κατεῖχον δύο μεγάλοι πίθοι, εἰκ. 6, ἐνσφηνωμένοι ἐντὸς τῆς γῆς, προφανῶς εἰς τὴν ἀρχικὴν των θέσιν. Ὁ πίθος τῆς ΒΔ γωνίας, εἰκ. 7, διασφίξει τὴν κατωτάτην ταινίαν τῆς ἀναγλύφου διακοσμήσεως μὲ ὀκτώ ἵππους πρὸς τὰ δεξιὰ καὶ μέρη τῆς ὑπὲρ ταύτην, ἐφ' ἧς εἰκονίζετο σειρά ἀρμάτων. Τοῦ ἐτέρου εὐρέθησαν καὶ ἱκανὰ τεμάχια τοῦ λαιμοῦ καὶ τοῦ ὤμου, εἰκ. 8, ἐντὸς τοῦ κατωτέρου αὐτοῦ ἡμίσεος. Ἡ διακόσμησις εἶναι ἐντελῶς γεωμετρικὴ. Οἱ πίθοι ἦσαν οὕτω τοποθετημένοι ὥστε ἡ ὀπισθία ἀκόσμητος αὐτῶν ὄψις νὰ εἶναι ἐστραμμένη πρὸς τὴν γωνίαν ἧτοι ἀθέατος.

ματίων, τὰ ὁποῖα προφανῶς προωρίζοντο διὰ τὴν ἐντὸς αὐτῶν παραμονὴν τῶν πιστῶν. Οὕτω ἡ ὑπόθεσις ὅτι πρόκειται περὶ **Θεσμοφορίου** εἶναι λίαν πιθανή. Ἡ ἀνεύρεσις τῶν πύθων, ἐντὸς τῶν ὁποίων θὰ ἀπετίθεντο αἱ ἀπαρχαί, εἶναι ἐνισχυτικὴ τῆς ὑποθέσεως ταύτης.



Εἰκ. 11. Σχεδιογράφημα κρήνης ἐν Τήνῳ.

αὐτοῦ τμήμα καὶ ἐν μέρει τὸ Ἀνατολικὸν ἐστηρίχθησαν ἐπὶ ἰσχυρῶν ἀναλημμάτων διὸ καὶ ἡ διατήρησις των εἶναι τοσοῦτον ἑλλιπής, ἀσαφής δὲ ἡ διαμόρφωσις αὐτῶν. Ἡ ἔρευνα τοῦ οἰκοδομήματος ἔχει ἀκόμη ἀνάγκην ἐπεκτάσεως.

3. Πέντε μέτρα βορειότερον τοῦ οἰκοδήματος **2** ἄλλ' εἰς ἐπίπεδον 2-3 μ. ὑψηλότερον ἀνεφάνη μικρά, ἀπλῆ κρήνη, εἰκ. 11-13. Ἀποτελεῖται ἐξ ἐπιμήκους, ὀρθογωνίου σχεδὸν ἐν ὀριζοντίᾳ τομῆ, ὀρύγματος ἐντὸς τοῦ

2. Τὸ παλαιότερον ἀνευρεθὲν οἰκοδόμημα, ΠΑΕ 1949, 122 κέ., ἠρηνήθη ἐπίσης ὅσον ἦτο δυνατόν. Παρέχω πρόχειρον σχεδιογράφημα, εἰκ. 10. Ἀπεκαλύφθη ἡ βορεία αὐτοῦ πλευρά, ἣτις ἔχει μῆκος 14,50 μ. καὶ ἐν μέρει ἡ δυτικὴ. Δύο ἐγκάρσιοι τοῖχοι διαιροῦσι τὸ βόρειον τμήμα τοῦ οἰκοδομήματος εἰς τρεῖς παρακειμένους χώρους, τῶν ὁποίων ἡ εἴσοδος ἦτο εἰς τὴν νοτιᾶν πλευράν.

Τὸ μῆκος τῶν δύο ἀνατολικωτέρων χώρων παρέχεται διὰ τοῦ ἐλάχιστου σωζομένου διπλοῦ τοίχου *α'*. Λίαν ἑλλιπής εἶναι ἡ διατήρησις τοῦ νοτίως τοῦ *α'* παραλλήλου πρὸς αὐτὸν τοίχου, ἀκόμη νοτιώτερον τοῦ ὁποίου εὐρίσκεται ὁ παλαιότερον ἀνευρεθεὶς τοῖχος *Β*, ΠΑΕ ἔ.ἀ. σ. 125 εἰκ. 5 καὶ αὐτ. 1950 σ. 164.

Τὸ ὅλον οἰκοδόμημα ἔχει τὸν μακρὸν αὐτοῦ ἄξονα ἀπὸ *Β* πρὸς *Ν* ἦτοι κατὰ τὴν ἀνωφέρειαν τοῦ λόφου. Ἔνεκα τούτου τὸ νότιον

φυσικοῦ ἡμισκλήρου βράχου· εἰς τὴν κρήνην ὀδηγεῖ διάδρομος ἔσκαμμένος ἐπίσης ἐντὸς τοῦ βράχου. Ἡ κατακόρυφος εἴσοδος τοῦ ὄρυγματος εὐρίσκεται ἐπὶ τῆς νοτίας ὑψηλοτέρας πλευρᾶς, διότι πρὸς βορρᾶν ὁ βράχος γίνεται χαμηλότερος. Οὕτω τὸ ὄρυγμα ἐγένετο ἐκ τῶν ἄνω διὸ ἔχει τεγνητὴν στέγην ἐκ πλακῶν σχιστολίθου δι' ἀναφορικοῦ τρόπου ἐκ τοῦ χαμηλοτέρου βορείου ἄκρου μέχρι τῆς πλακῶς τοῦ ἀνωφλίου τῆς εἰσόδου καὶ δὴ εἰς τρόπον ὥστε ἐκάστην ἐγκαρσίαν πρὸς τὸ ὄρυγμα πλάκα στηρίζουσι δύο



Εἰκ. 12. Ἡ εἴσοδος τῆς κρήνης.

ἄλλαι ὑπ' αὐτὴν γωνιωδῶς τοποθετημένα, εἰκ. 13.

Αἱ παρειαὶ τοῦ ὄρυγματος εἶναι ἐκτισμένα διὰ τοίχων μέχρι βάρους 1,50 μ. ἀπὸ τῆς εἰσόδου. Τὸ δάπεδον, ἐπὶ τοῦ ὁποίου συγκεντροῦται τὸ ὕδωρ, εὐρίσκεται τοῦλάχιστον 0,50 μ. ὑπὸ τὸ κατώφλιον τῆς εἰσόδου. Αὕτη ἔχει ὕψος 1,70 μ. καὶ πλάτος 0,80 μ.

Τοῦ ὀδηγοῦντος εἰς τὴν κρήνην διαδρόμου σφίζονται τὰ τοιχώματα εἰς ὕψος μέχρι 0,70 μ. περίπου. Ἡ κατεύθυνσίς του εἶναι λοξὴ πρὸς τὴν εἴσοδον ὥστε νὰ διαγράφῃ μίαν καμπύλην πρὸ αὐτῆς. Ἐμπροσθεν τῆς εἰσόδου σχηματίζεται εἶδος πλατυσκάλου (1,50 μ. περ. ἀνατολικῶς, 1 μ. - 1,15 μ. εἰς τὰς ἄλλας πλευρᾶς) ὑπερεξέχον τοῦ λοιποῦ διαδρόμου. Αὐτάκιον πλάτους 0,06 μ. διατρέχει τὸ πλατύσκαλον εἰς τὴν δυτικὴν του πλευ-

ρὸν καὶ ἔκρχει εἰς τὴν συνέχειαν τοῦ πλακοστρώτου διαδρόμου. Μικρὰ κρήνη σήμερον ὑπάρχει ἀμέσως ὑπὲρ τὴν ἀρχαίαν.

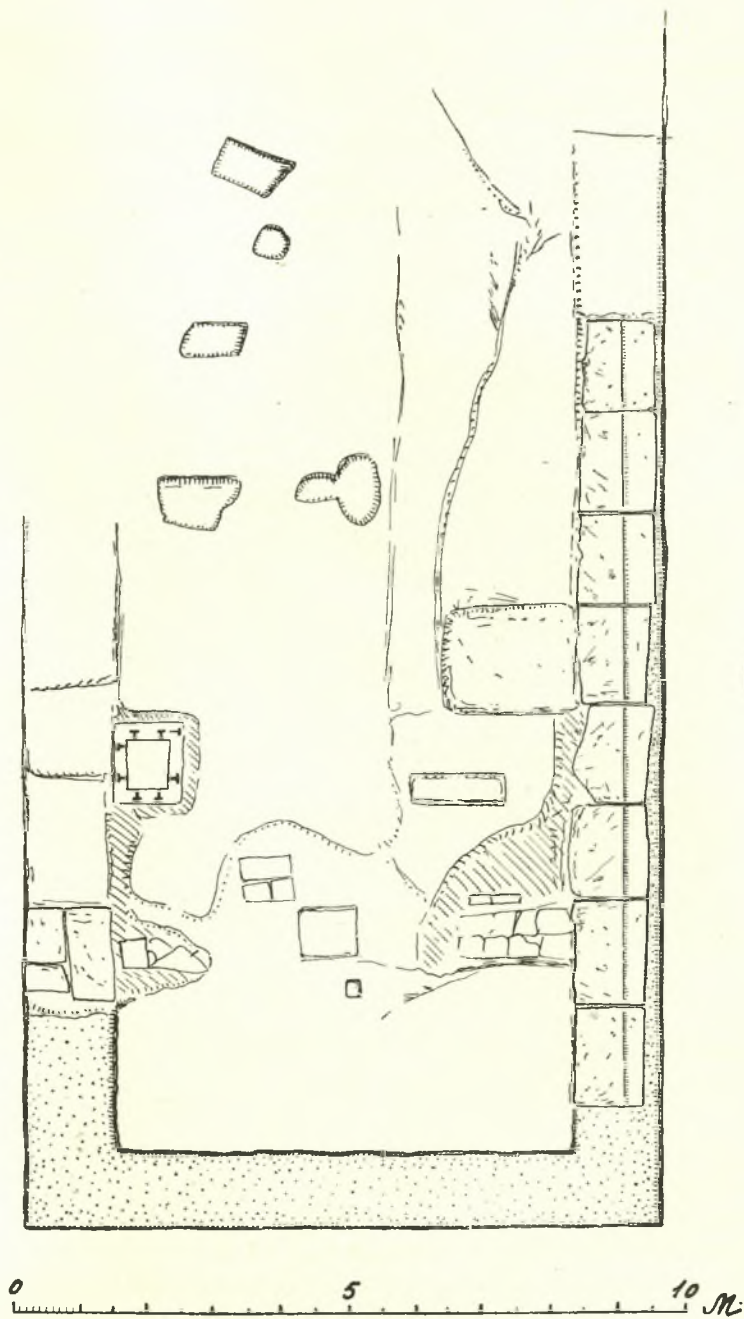
4. Ἀμέσως ἔξωθι τοῦ χωρίου *Κιζιάδω*, πλησίον τοῦ σημερινοῦ νεκροταφείου εἶχεν ἀνευρεθῆ τὸν παρελθόντα χειμῶνα τυχαίως τάφος γεωμετρικῶν χρόνων. Ἐρευνήσας ὀλίγον πέριξ ἀνεῦρον καὶ δεύτερον τάφον τῆς αὐτῆς ἔποχῆς, κατευθύνσεως Β-Ν μήκους 2,10 μ. πλ. 0,28 μ. εἰς τὴν βορείαν



Εἰκ. 13. Ἡ στέγη τοῦ ὀρύγματος τῆς κρήνης.

καὶ 0,45 μ. τὴν νοτιάν στενὴν πλευράν. Ἦτο κατεσκευασμένος ἐκ πλακῶν σχίστου. Ἀνευρέθη μόνον εἰς σκύφος. Ὁ τύπος τοῦ τάφου γνωστός ἐκ τῆς Καρδιανῆς τῆς Τήνου D. ΛΕΒΙ, *Annuaire VIII - XI*, 1925-26, σ. 212 κέ.

5. Σημαντικὰ τυχαῖα εὐρήματα γενόμενα τὸν χειμῶνα τοῦ 1951-52 πλησίον τοῦ Πανελληνίου Προσκυνημάτων τῆς Εὐαγγελιστρίας εἰς τὴν πόλιν τῆς Τήνου ἐπέβαλον τὴν ἔρευναν τῆς περιοχῆς. Τὰ σημαντικώτερα τῶν εὐρημάτων ἐγένοντο δυτικῶς τῆς Ἐκκλησίας, ἐξ αὐτῶν δὲ δημοσιεύω τὰς ἐπιγραφὰς εἰς τὸν πρὸς τιμὴν τοῦ καθ. Ἄντων. Κεραμοπούλλου πανηγυ-



Εἰκ. 14. Σχεδιογράφημα Ναοῦ ὀπισθεν τῆς Εὐαγγελιστίαις ἐν Τήνῳ.

ρικὸν τόμον. Ἄλλα καὶ ὄπισθεν, Ἀνατολικῶς τῆς Ἐκκλησίας, εἶχον ἐξαχθῆ ἔξ ἀγροῦ εἰργασμένοι λίθοι ἀρχαίου οἰκοδομήματος. Ἡρεύνῃσα τὸν εἰς τὸν Β. Ι. Σιῶτον ἀνήκοντα τελευταῖον τοῦτον ἀγρόν.

Ἀνεφάνη ἐνταῦθα εὐμέγεθες οἰκοδόμημα ἐλάχιστα δυστυχῶς σφζόμενον μᾶλλον δὲ εἰκαζόμενον ἐκ τῶν ἐπὶ τοῦ βράχου λαξευμάτων, εἰκ. 14. Σαφῆς εἶναι ἡ κοίτη τῆς θεμελιώσεως τῶν τριῶν πλευρῶν τοῦ οἰκοδομήματος, ὡς φαίνεται εἰς τὴν εἰκ. 14. Ἡ κοίτη αὕτη ἔχει βάθος 0,15 μ. πλάτος δὲ 1,30-1,40 μ. Ὁ μακρὸς ἄξων ἔχει κατεύθυνσιν Β-Ν. Τὸ πλάτος



Εἰκ. 15. Ἡ εὐθυνηρία τῆς Α πλευρᾶς.

τοῦ ὄλου οἰκοδομήματος μετρεῖται ἐκ τοῦ λαξεύματος τῆς νοτίας πλευρᾶς: 9,50 μ.

Τῆς Α πλευρᾶς σφζεται ἡ κατωτάτη, ἀμέσως ἐπὶ τοῦ λαξεύματος πατοῦσα, βαθμὶς τῆς κρηπίδος, εἰκ. 14, σφζομένη μετὰ 1,75 μ. ἀπὸ τῆς ΝΑ γωνίας εἰς μῆκος 11,25 μ. Τὸ λάξευμα συνεχίζεται καὶ περαιτέρω. Αἱ σφζόμεναι πλάκες ἔχουν πάχος $0,18 \pm$ μῆκος 1,36-1,45, μ. καὶ πλάτος 1-1,15 μ. Ἐπὶ τῆς ἄνω ἐπιφανείας αὐτῶν καὶ εἰς ἀπόστασιν 40 ἐκ. περίπου ἀπὸ τῆς ἔσω-τερικῆς ἀκμῆς διακρίνεται ἡ διορίζουσα τὴν ὑπερτέραν βαθμίδα γραμμῆ. Ἐπὶ ὑποθεμελιώσεως, ἔνεκα προὑπαρχούσης βαθύνσεως τοῦ βράχου, στη-

ρίζεται μόνον ἢ τρίτη ἀπὸ Νότου πλάξ καὶ τὰ συνεχόμενα μέρη τῶν ἑκατέρωθεν αὐτῆς.

Μικρὸν μόνον μέρος τῆς κρηπίδος σώζεται καὶ εἰς τὴν δυτικὴν πλευρὰν. Ἐσωτερικῶς τούτου ἐντὸς εἰδικῶς ἔσκαμμένου μέρους τοῦ βράχου εἰς βάθος 0,50 μ. εὐρίσκεται τετράγωνος πλάξ σχίστου, εἰς τὰς τέσσαρας πλευρὰς τῆς ὁποίας ὑπάρχουσιν ἀνὰ δύο τόρμοι γομφώσεως μετὰ τῶν ἀυλακίων τῆς περιμολυβδοχῆσεως.

Εἰς ἀπόστασιν 2,80 μ. περίπου ἀπὸ τοῦ λαξεύματος τῆς νοτίας πλευρᾶς φαίνονται ἐλάχιστα ἴχνη παραλλήλου πρὸς αὐτὸ τοίχου.



Εἰκ. 16. Λαξεύματα τοῦ βράχου κατὰ τὴν Α πλευράν.

Ἐνδιαφέροντα εἶναι τὰ ἐν τῷ ἐσωτερικῷ τοῦ οἰκοδομήματος πολυλαπλᾶ λαξεύματα, εἰκ. 16, τῶν ὁποίων δὲν εἶναι πάντοτε σαφῆς ὁ προορισμός.

Μεταξὺ τῶν εὐρημάτων πολλὰ εἶναι τεμάχια χονδρῶν ἀγγείων, μελαμβαφῶν μετὰ ραβδώσεων κανθάρων καὶ ὀλίγα ἐρυθρόμορφα.

Σημαντικώτατον εἶναι ἡ πηλίνη κεφαλὴ γενειοφόρου ἀνδρὸς ὕψους 20 ἐκ., εἰκ. 17, ἣτις κατὰ σπανιωτέραν τεχνικὴν εἶναι συμπαγῆς μὲ κατακόρυφον ὀπὴν εἰς τὸ μέσον. Ἡ ὀπισθία ὄψις εἶναι ἀδρότατα εἰργασμένη, χωρὶς σαφῆ διάκρισιν τοῦ ὀπισθίου κρανίου, ὡς ἐὰν προήρχετο ἐξ ἀνα-

γλύφου¹. Ἡ τεχνικὴ ἐπεξεργασία εἶναι ἀπαράμιλλος. Ἀνήκει εἰς τοὺς παλαιότερους Ἑλληνιστικούς χρόνους καὶ παριστᾷ βάρβαρον ἢ δαίμονα.



Εἰκ. 17. Πηλίνη ἑλληνιστικὴ κεφαλὴ.

ΝΙΚΟΛΑΟΣ Μ. ΚΟΝΤΟΛΕΩΝ

¹ Ὑπεδείχθη μοι ἡ δυνατότης ὅτι πρόκειται περὶ πλαστικοῦ ὑποδείγματος.