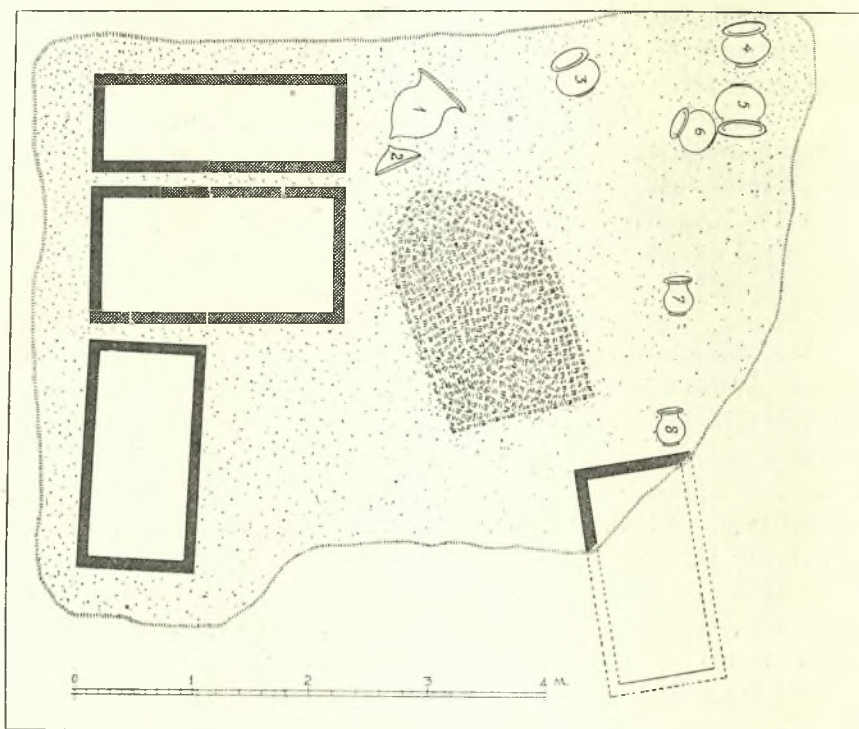


## 19. ΑΝΑΣΚΑΦΑΙ ΕΝ ΧΙΩ

Ἀφορμὴν πρὸς συνέχισιν τῆς ὑπὸ τοῦ ἀειμνήστου Κ. Κουρουνιώτου ἀρξαμένης συστηματικῆς ἀνασκαφικῆς ἐξερευνησεως τῆς Χίου<sup>1</sup> παρέσχε μοι



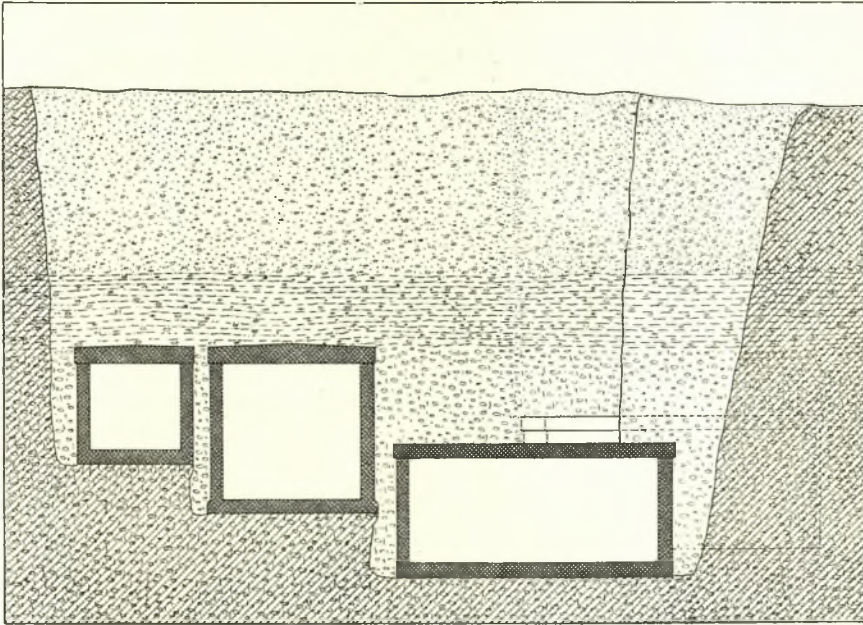
Εἰκ. 1 Κάτοπις τοῦ ἀνασκαφέντος τμήματος νεκροταφείου ἐν Χίῳ.

ὕπηρεσιακὴ μετάβασις εἰς τὴν νῆσον κατὰ Μάϊον τοῦ 1952 μετὰ τοῦ Ἐπι-

<sup>1</sup>. Ἡ πρώτη ἀνασκαφικὴ ἔρευνα ἐν Χίῳ ἐγένετο πρὸ αἰῶνος σχεδὸν ὑπὸ τοῦ FUSTEL DE COULANGES, Mémoire sur l'île de Chio ἐν Archives des missions scientifiques V 1856. Ἡ ἔκθεσις τῶν ἀνασκαφῶν, τὴν ὁποίαν παρέχει, αὐτ. σ. 481 κ.έ., δὲν ἀνταποκρίνεται μὲν πρὸς τὰς σημερινὰς ἀπαιτήσεις, ἔξακολουθεῖ ὅμως νὰ παραμένῃ ἀναντικατάστατος μελέτη περὶ τῆς ἀρχαίας πόλεως. Ἐκτὸς τῶν ἀνασκαφῶν τοῦ ἀειμνήστου Κ. ΚΟΥΡΟΥΝΙΩΤΗ, Ἀρχ. Δελτίον I 1915, 64 κ.έ., αὐτ. II 1916, 190 κ.έ. Ἑλληνικὴ ἀνασκαφὴ εἶναι καὶ ἡ τῆς Ἀρχ. Ἐταιρείας διὰ τοῦ καθηγητοῦ κ. Δ. ΕΥΑΓΓΕΛΙΔΗ εἰς τὸν Ναγὸν τῶν Καρδαμύλων, ΠΑΕ 1921, 45 κ.έ. Εὐχαριστῶ καὶ ἐντεθῆεν θερμῶς τὸν κ. Εὐαγγελίδην διὰ τὴν εἰς ἐμὲ πρόθυμον παραχώρησιν τῆς συνεχίσεως τῆς ἐρεῦνης του.

θεωρητοῦ τῶν Ἀναστηλώσεων κ. Εὐστ. Στίκα. Ἡ ἀφίξις ἡμῶν εἰς Χίον συνέπεσε πρὸς τὴν τυχαίαν ἀποκάλυψιν ἀρχαίων σαρκοφάγων κατὰ τὴν διανοίξιν θεμελίων τῆς μικρᾶς οἰκίας τοῦ κ. Δ. Πιπινιά εἰς τὴν συνοικίαν *Ριζάση* ἀπέναντι ἀκριβῶς τῆς Ἐκκλησίας τῶν Ταξιαρχῶν.

Τὰ εὐθὺς μετὰ τὴν ἀνεύρεσιν τῶν σαρκοφάγων περισυλλεγένητα ἀγγεῖα καὶ ὄστρακα ἀνήκον εἰς τὸν 8ον καὶ 7ον π. Χ. αἰῶνα, ἦτο δ' οὕτω ἐπιβε-



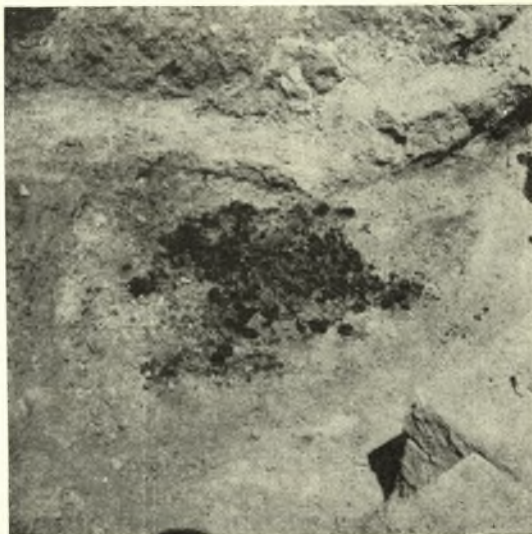
Εἰκ. 2. Τομὴ τῶν σαρκοφάγων τῆς εἰκ. 1.

βλημένη ἢ συστηματικὴ ἔρευνα τοῦ ἔστω καὶ περιορισμένου χώρου πρὸ τῆς ἀνεγέρσεως τῆς οἰκίας. Τὴν ἔρευναν προθύμως ἀνέλαβε δι' ἐμοῦ κατόπιν ἐγκρίσεως τοῦ Ὑπουργείου ἢ Ἀρχαιολογικῆ Ἐταιρείας. Καὶ ἐντεῦθεν εὐχαρίστως ἐκφράζω τὴν βαθυτάτην μου ὑποχρέωσιν πρὸς τὸν σεβαστὸν μου Γραμματέα τῆς Ἐταιρείας κ. Ἀ. Ὀρλάνδον διὰ τὸ ἐπιδειχθὲν ἐνδιαφέρον. Ἡ ἀνασκαφὴ ἐσυνεχίσθη μετὰ ταῦτα καὶ κατὰ μῆνα Αὐγούστου καὶ εἰς τὴν περίεξ τῆς οἰκίας Πιπινιά περιοχὴν, δυστυχῶς ἀρκετὰ περιορισμένην μεταξὺ τῶν οἰκιῶν τῆς συνοικίας. Τὸς πρώτας ἡμέρας τῆς κατὰ Μάιον ἐρεῦνης εἶχον τὴν πολύτιμον συμπαράστασιν τοῦ φίλου κ. Εὐστ. Στίκα, εἰς τὸν ὁποῖον ὀφείλονται τὰ συνοδευόμενα τὴν παροῦσαν ἐκθεσιν σχεδιογραφήματα (εἰκ. 1 καὶ 2).

Εἰς τὴν τάφρον τῶν θεμελίων τῆς Α πλευρᾶς τῆς οἰκίας Πιπινιᾶ



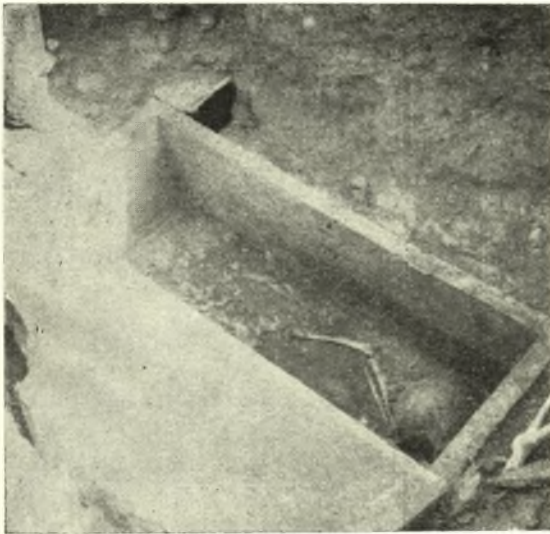
Εἰκ. 3. Αἱ σαρκοφάγοι I καὶ II καὶ ἡ ὑπὲρ αὐτὰς ἐπίχωσις.



Εἰκ. 4. Ἡ ὄπισθεν (δυτικῶς) τῶν σαρκοφάγων μεγάλη πυρά.

ἀνεφάνησαν αἱ στεναὶ πλευραὶ δύο παρ' ἀλλήλας κειμένων *σαρκοφάγων* κατευθυνομένων πρὸς δυσμὰς (εἰκ. 3) ἢ βορειότερα τούτων εἶχεν ἀνοιχθῆ ἤδη ὑπὸ τῶν ἐργατῶν. Τρίτη *σαρκοφάγος* ἔκειτο βορειότερον ἐγκαρσίως πρὸς τὰς δύο ἄλλας· εἶχεν ὅμως αὕτη καταστραφῆ παλαιότερον. Ἐπίσης εἰς τὸ δυτικὸν ἄκρον τῆς τάφρου τῶν θεμελίων τῆς βορείου πλευρᾶς ἀνεφάνη καὶ τετάρτη *σαρκοφάγος*, ἣτις εἰσεχώρει ὑπὸ παραπλεύρως κειμένας οἰκίας ὥστε ἦτο ἀδύνατος ἡ ἔρευνα τῆς ὑπὲρ αὐτὴν ἐπιχώσεως, οὕτω δὲ ἠνοιχθῆ ἀπὸ τῆς στενῆς τῆς πλευρᾶς αὕτη.

Αἱ *σαρκοφάγοι* ἦσαν τοποθετημέναι ἐντὸς τοῦ πρὸς τοῦτο ἐσκαμμένου



Εἰκ. 5. Ἡ *σαρκοφάγος* I εὐθὺς μετὰ τὸ ἀνοίγμα αὐτῆς.

πλωρῶδους φυσικοῦ ἐδάφους, ἐφ' οὗ ὀπισθεν τῶν *σαρκοφάγων* (ἦτοι δυτικῶς αὐτῶν) ἐξετείνετο μεγάλη *πυρὰ* κατευθύνσεως Β - Ν μήκους ὑπὲρ τὰ 2 μ. καὶ πλάτους 1 μ. περίπου, ἀποτελουμένη ἐκ κεκαιμένης γῆς, τέφρας καὶ ἀνθρώκων (εἰκ. 4) ἀναμείκτων μετὰ θραυσμάτων ὑδρίας καὶ ἄλλων τινῶν.

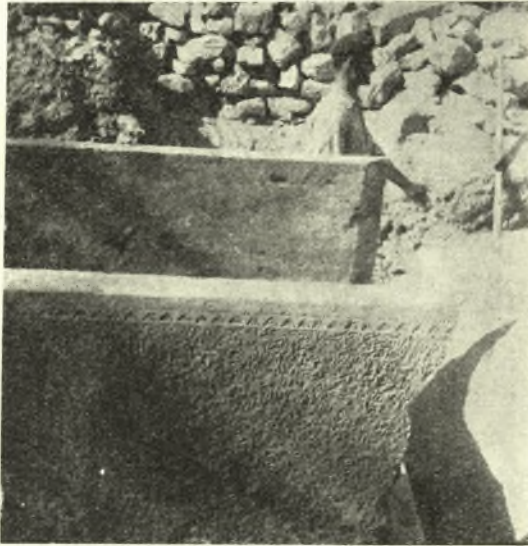
Πέριξ τῆς *πυρᾶς* ἀπεκαλύφθησαν ὀκτὼ *ταφαί* ἐντὸς μεγάλων ἀγγείων κειμένων εἰς τὸ αὐτὸ εἰς ὃ καὶ ἡ *πυρὰ* ὕψος, ἡ ὁποία οὕτω περιβάλλεται τρόπον τινὰ ὑπὸ τῶν *σαρκοφάγων* καὶ τῶν *ταφῶν*.

Ἡ νοτιωτάτη *σαρκοφάγος* (εἰκ. 5) ἀνοιχθεῖσα ὑφ' ἡμῶν περιεῖχεν ἓνα σκελετὸν μὲ τὴν κεφαλὴν πρὸς ἀνατολὰς· παρὰ τοὺς πόδας τοῦ νεκροῦ ἔκειτο σχεδὸν ἀρτία ὑδρία καὶ τεμάχια δύο ἄλλων. Διαστάσεις τῆς *σαρκοφάγου*, μῆκος 2,10, πλ. 0,82, ὕψ. 0,68 μ. Τὸ κάλυμμα λεῖον μόνον εἰς τὴν

κάτω ὄψιν ἔχει ἀδρομερῶς ἀετωματικὴν μορφήν ὕψος αὐτοῦ 9 - 13 ἔκ.

Τὴν δευτέραν σαρκοφάγον εἶχον ἀνοίξει οἱ ἐργάται θραύσαντες τὴν ἀνατολικὴν στενὴν αὐτῆς πλευράν. Ἐξήγαγον ἐξ αὐτῆς δύο σχεδὸν ἀρτίας ὕδριας καὶ τεμάχια δύο ἄλλων. Μῆκος 2,14, πλ. 1,08, ὕψ. 1,22 μ. Τὸ κάλυμμα ἔχει μῆκος 2,18, πλ. 1,15 καὶ ὕψ. 11 - 17 ἔκ.

Αἱ δύο αὗται σαρκοφάγοι ὡς καὶ ἡ κατεστραμμένη τρίτη τῆς αὐτῆς πλευρᾶς εἶναι μονόλιθοι ἐκ πάθρου τῶν Θυμιανῶν διακρινόμενου διὰ τὸ



Εἰκ. 6. Τὸ περιθέον τὴν δευτέραν σαρκοφάγον κόσμημα.

βαθὴν ἐρυθρὸν ἐναλλασσόμενον πρὸς τὸ ὠχροκίτρινον χροῶμα καὶ τὴν ἀπολύτως συμπαγῆ, ἄνευ πόρων ἐπιφάνειαν.

Ἡ σαρκοφάγος τῆς ΒΔ γωνίας εἶχε ἰδιαιτέραν πλάκα δι' ἐκάστην πλευράν, ἐντὸς αὐτῆς δ' ὑπῆρχε μία μόνον μικρὰ καὶ διαφόρου σχήματος ὕδρια με ἀποτετριμμένην τὴν διακόσμησιν ἢ κεφαλὴ τοῦ νεκροῦ ἦτο ἐνταῦθα πρὸς βορρᾶν. Διαστάσεις τῆς σαρκοφάγου: 1,68 μῆκος, 0,56 πλάτος, 0,69 ὕψος.

Οὕτω σημαντικώτερα εἶναι ἡ δευτέρα σαρκοφάγος καὶ διὰ τὸ μέγεθος, ἔχει διπλάσιον ὕψος ἢ αἱ ἄλλαι, καὶ διὰ τὴν διακόσμησιν (εἰκ. 6 - 7): Εἰς τὰς κάτω γωνίας αὐτῆς σχηματίζονται μικροὶ « πόδες », ὕψους καὶ πλάτους 0,10 καὶ πάχους 0,02 - 0,03 μ. Εἰς τοὺς πόδας τούτους τελευτᾷ ἡ περιθέουσα τὰς κατακορύφους καὶ τὰς ἄνω ὀριζοντίας αὐτῆς ἀκμὰς διακοσμητικὴ ζώνη

ἀποτελουμένη: ἐκ μικρᾶς λείας ταινίας, σειρᾶς στιγμῶν μεταξύ δύο λεπτῶν



Εἰκ. 7. Ἡ στενὴ πλευρὰ τῆς μεγάλης σαρκοφάγου.



Εἰκ. 8. Αἱ ταφαὶ 1 καὶ 2 ὄπισθεν τῆς σαρκοφάγου Ι.

ἔγχαρακτων γραμμῶν, σειρᾶς τριγῶνων, τῶν ὁποίων αἱ κορυφαὶ ἐφάπτονται λεπτῆς ταινίας ὀφιοειδοῦς περιγράμματος μετ' ἔγχαρακτου εὐθείας εἰς τὸ μέσον· ἡ τελευταία αὕτη ταινία λείπει ἐκ τῶν στενῶν πλευρῶν. Ὀλόκληρος ἡ λοιπὴ ἐπιφάνεια τῆς σαρκοφάγου καθὼς καὶ τὰ μεταξὺ τῶν τριγῶνων κενὰ εἶναι μόνον ἀδρομερῶς ἀπεζεσμένα. Διὰ ταύτης ἀποκτῶμεν ἐν ἀπλοῦν παράδειγμα ἐκ τῶν ἀρχῶν περίπου τοῦ 7ου π. Χ. αἰ. διὰ τὴν τεχνικὴν τῶν οὕτω συνήθων ἔγχαρακτου διακοσμῆσεως μνημείων τῆς Χίου· πρβ. BCH 1947/8, 273 κ.έ. καὶ αὐτ. 1949,384 κ.έ.



Εἰκ. 9. Τεμάχια οἰνοχόης καὶ ἄλλα χιακὰ δοσρακα.

Ἐπίσης ἡ διάταξις τῆς διακοσμῆσεως εἰς τὰς πλευρὰς καὶ ἡ κατάληξις αὐτῆς εἰς τέσσαρας « πόδας » παρέχει τὴν ἐντύπωσιν κατασκευάσματος εἰς τύπον « οὐρανοῦ » στηριζομένου ἐπὶ τεσσάρων στύλων. Ἡ σαρκοφάγος γίνεται ἤδη ἀπὸ τάφου ταφικὸν οἰκοδόμημα, ὡς εἶναι γνωστὸν ἐκ τῶν ἀκολουθούντων χρόνων. Ἡ τοιαύτη διακόσμησις λείπει ἐκ τῶν λοιπῶν σαρκοφάγων ἔνθα μόνον λεπτὴ λεῖα ταινία, πλάτ. 3 ἐκ. περιθεῖε τὰς ἀκμὰς. Εἶναι οὕτω προφανὲς καὶ ἐκ τοῦ μεγέθους καὶ ἐκ τῆς διακοσμῆσεως ὅτι ἐντὸς τῆς δευτέρας σαρκοφάγου ἐκρύπτετο ἐπίσημος νεκρὸς.

Αἱ ἐντὸς τῶν μεγάλων ἀγγείων ταφαὶ περιβάλλον ἀπὸ Νότου καὶ Δυσμῶν τὴν πυράν. Διὰ τὴν τοποθέτησιν τῶν ἀγγείων εἶχεν ἔκκαφῃ ὀλί-

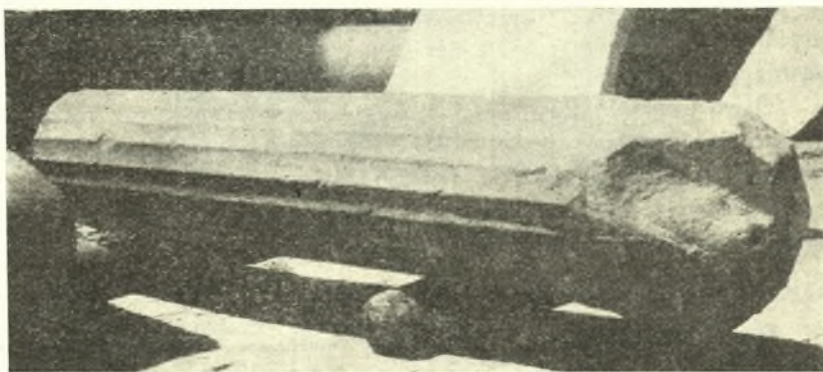
γον μόνον ὁ βράχος, ὥστε ταῦτα ἦσαν ἡμιεκκλιμένα μὲ τὸ στόμιον πρὸς οἰανδήποτε κατεύθυνσιν.

Ἐπὶ ἄρ. 1 τάφος ἐκλείετο διὰ τεμαχίου κεράμιου στρωτήρος, ὁ ὑπ' ἄρ. 2 διὰ δύο πλακῶν (εἰκ. 8), ὁ ὑπ' ἄρ. 6 διὰ κοινοῦ λίθου. Οἱ τάφοι 4 καὶ 5 ἦσαν ἀκόσμητοι ἀμφορεῖς. Ἐπὶ ἄρ. 6 εἶναι πῖθος ἀκόσμητος ἐκ χονδροῦ ἐρυθροῦ πηλοῦ μὲ δύο ἐγχαράκτους ὀριζοντίας γραμμὰς εἰς τὸ μέσον τοῦ ὕψους. Οἱ λοιποὶ ἦσαν πιθοειδεῖς ἀμφορεῖς: εὐρὺ στόμιον, ἄνευ λαιμοῦ, μὲ δύο ὀριζοντίους λαβὰς καὶ εἰς ὄξυ λήγοντα πυθμένα. Τὸ σχῆμα εἶναι ἀσύνηθες. Ἡ διακόσμησις εἶναι ὁμοία πρὸς τὴν τῶν ὕδριων: γραμμαὶ καὶ ὁμόκεντροι κύκλοι ἐπὶ λευκοῦ ἐπιχρίσματος.

Ἐκ τούτων οἱ 4 καὶ 5 δὲν περιέχον ἐκτὸς τοῦ χώματος εἰμὴ τέφραν καὶ ἐλάχιστα ὄστᾶ. Εἰς τοὺς ἄλλους περιείχοντο ἀπὸ 3-6 μικρὰ ἀγγεῖα, μεταξὺ τῶν ὁποίων πάντοτε σχεδὸν οἰνοχόη καὶ μόνωτα, χαρακτηριστικῶς χιακά, κύπελλα. Μόνον εἰς τὸν ὑπ' ἄρ. 3



Εἰκ. 10. Τεμάχιον ἐρυθρομόρφου ἀγγείου μὲ παράστασιν τῆς Μούσης Ἐρατοῦς.



Εἰκ. 11. Ἀρχαῖκος ἐνεπίγραφος κίων.

τὰ μικρὰ ταῦτα ἀγγεῖα εὐρίσκοντο ἐκτὸς αὐτοῦ, ἐπὶ τῶν κλειουσῶν αὐτῶν πλακῶν.

Ἀμέσως ὑπερθεῖν τῶν τάφων ὑπῆρχε σχετικῶς ἀδιατάρακτον στρῶμα ὕψους 50 περ. ἐκ. πλούσιον εἰς ἀνατολίζοντα χιακὰ τεμύγρια (εἰκ. 9) ὡς καὶ



ὀλίγα τεμάχια εἰδωλίων. Ἐλάχιστα ἦσαν καὶ ἐνταῦθα τὰ μὴ χιακά (ναυκρατικά) ὄστρακα. Τὰ ἀνώτερα στρώματα ἦσαν ἀνάμεικτα οὐχὶ ὅμως νεώτερα τοῦ 1ου π.Χ. αἰ.

Ἡ ὑπὲρ τοὺς τάφους ἐπίχωσις συνεχίζεται εἰς ὀλόκληρον τὴν περίεξ ἔκτασιν, ὡς ἔδειξαν οἱ ἀνοιχθέντες λάκκοι καὶ τάφροι εἰς τοὺς ὀλίγους ἐλευθέρους χώρους τῆς περιοχῆς μεταξὺ τῶν οἰκιῶν καθὼς καὶ εἰς τὸν δυτικῶς τῆς συνοικίας κείμενον ἀγρὸν Φραγκάκη.

Βορείως τοῦ ἀνασκαφέντος ἀθίκτου συστήματος τῶν τάφων ὁ βράχος εὐρίσκεται σήμερον εἰς τὴν ἐπιφάνειαν σχεδὸν τοῦ ἐδάφους ἐπ' ὀλίγα μόνον μέτρα, εἶτα δὲ κατέρχεται ἀποτόμως σχηματιζομένης βαθυτάτης ἐπιχώσεως. Καὶ πλησιέστερον μὲν πρὸς τοὺς τάφους ὑπῆρχον ἀκόμη ἀνάμεικτα μετ' ἄλλων ὑστερωτέρων ὀλίγα χιακά ὄστρακα ἐνῶ ἔτι βορειότερον τὰ ἀνευρισκόμενα δὲν ἦσαν παλαιότερα τοῦ 5ου π.Χ. αἰ. καὶ ἑξῆς. Ὅτι οἱ ἐνταῦθα ὑπάρχοντες τάφοι εἶχον καταστραφῆ ἤδη κατὰ τὴν ἀρχαιότητα δεικνύει γωνιαῖον τεμάχιον πηλίνης ἀκοσμήτου σαρκοφάγου. Εἰς τάφος ἐκ κεράμων κοσμουμένων διὰ μαιάνδρου εὐρέθη εἰς τὴν αὐτὴν περιοχὴν οὐχὶ ἀνέπαφος. Ἐτερος ὅμοιος ἀνευρέθη ὀλίγον βορειότερον. Οὐδὲν ἀγγεῖον εὐρέθη ἐν τὸς αὐτῶν.

Πλουσιωτέρα ἦτο ἡ νοτιάς τῶν τάφων ἐπίχωσις, ἐνθα ὅμως ἔπίσης δὲν ὑπῆρχεν οὐδεμίαν στρωματογραφικὴν διάκρισις. Τὰ ἀνευρεθέντα τεμάχια εἶναι πολυπληθῆ καὶ λίαν ἐνδιαφέροντα. Ἀπεικονίζω ἐρυθρόμορφον τεμάχιον μὲ τὴν ἐπιγραφὴν Ἐρατ[ώ] (εἰκ. 10). Δυστυχῶς οὔτε εἰς τὸν ἀγρὸν Φραγκάκη ὑπῆρχεν ἀδιατάρακτος ἐπίχωσις. Καὶ ἐδῶ ὑπῆρχον παλαιότερον κατεστραμμένοι τάφοι.

Ὅλιγα μέτρα Ἀνατολικῶς τῶν τάφων κάτωθι σημερινοῦ τοίχου κήπων ἀπεκαλύφθη ἔτερα πυρά, ἐκ τῆς ὁποίας ἐπίσης περισυνελέγησαν ὑστερογεωμετρικὰ κεκαυμένα τεμάχια ἀγγείων.

Εἰς τὸ ΝΔ ἄκρον τῆς συνοικίας εὐρέθησαν μεταγενέστεροι τάφοι ἐκ κεραμίδων περιέχοντες μόνον ὄστᾶ.

Περιορισμένη ἦτο ἡ ἐπιχειρηθεῖσα ἔρευνα εἰς τόπον ἐνθα ἤλπιζον σημαντικώτερα ἀποτελέσματα ἦτοι πλησίον τῆς κάτωθι τοῦ χωρίου Θολὸ Ποτάμι διερχομένης δημοσίας ὁδοῦ, ὁπόθεν διεσώθη εἰς τὸ Μουσεῖον Χίου ἐνεπίγραφος ἀρχαῖκός κίων (εἰκ. 11) εὐρεθείς εἰς τὴν αὐτὴν περιοχὴν ἐνθα καὶ ἡ γνωστὴ χιακὴ κύρβις WILAMOWITZ, Nordjonische Steine (=Abh. Berl. Ak. 1904) σ. 64, SGDI III 873 ἀρ. 50. Ἡ ἐπιγραφὴ τοῦ κίονος, τῶν ἀρχῶν τοῦ 6ου π. Χ. αἰ. ἔχει οὕτω (εἰκ. 12):

*Λύκαιθος μ' ἀνέθηκεν*



Εἰκ. 12. Ἡ ἐπιγραφή τοῦ κίονος τῆς εἰκόνας 11.

Σφξ. ὕψος τοῦ κίονος 1,86, διαμ. 33-37 ἐκ. Ἔχει 20 ραβδώσεις μὲ ὀξείας ἀκμὰς. Περιέργως εἶναι ἡ διαμόρφωσις τῆς κάτω αὐτοῦ ἀπολήξεως. Αὕτη σχηματίζεται εἰς τετράπλευρον ὕψους 22 ἐκ., τοῦ ὁποίου αἱ τέσσαρες γωνίαι,



Εἰκ. 13. Κλίμαξ ἰσοπέδου χώρου εἰς Ρημόκαστρο.

ὡς δεικνύουν ἀσφαλῶς τὰ σφζόμενα ἴχνη των, ἤρχιζον διαμορφούμεναι 13 ἔτι ἑκατοστὰ ὑψηλότερον δι' ἐντόνου πρὸς τὰ ἔξω προεκτάσεως τῶν ἀντιστοιχίων ἀκμῶν τῶν ραβδώσεων τὴν προέκτασιν ταύτην ἠκολούθουν ἀσθενέστερον αἱ δύο ἐκατέρωθι ἀκμαί, ἐνῶ αἱ πρὸς τὸ μέσον ἀκμαί κατέληγον ἄνευ προεκτάσεως, χωριζόμεναι μόνον δι' ἐγκαράκτου γραμμῆς ἀπὸ τῆς ἐπιπέδου βάσεως.

Ὡς δεικνύει ἡ ἐπιγραφή ὁ κίων οὗτος ὑπεστήριζεν ἀνάθημα μᾶλλον εἰς τὸ ἱερόν, εἰς ὃ θὰ ἀνέκειτο καὶ ἡ κύρβις.

Δυστυχῶς τὸ ὑποδειχθὲν σημεῖον ἀνευρέσεως τοῦ κίονος δὲν ἦτο ἡ ἀρχικὴ θέσις τούτου. Ἡ ἔρευνα ὅμως τῆς περιοχῆς ὀφείλει νὰ συνεχισθῇ.

Ἐκτὸς ἐπίσης τῆς πόλεως εἶχον τὴν εὐκαιρίαν νὰ ἐπισκεφθῶ τὸ καλούμενον *Ρημόκαστρον* (εἰκ. 13 - 14) ἐπὶ τοῦ ὄροπεδίου τοῦ Αἴπου. Τοῦτο εὐρίσκεται ἡμίσειαν ὥραν περίπου βορείως τῆς Ἀγλάδας (κατὰ τὸ 10ον χιλιόμετρον τῆς ὁδοῦ Χίου - Βολισσοῦ) ἐπὶ τῆς ὄφρους μεγάλης χαράδρας ἐκβαλλούσης εἰς τὴν θάλασσαν. Πρόκειται πιθανώτατα περὶ ὄχυροῦ λίαν κατεστραμμένου σχετιζομένου πρὸς ὅμοια ἄλλα ἐρεῖπια τῆς περιοχῆς (Σωροί,



Εἰκ. 14. Διασωθεῖσα γωνία οἰκοδομήματος εἰς Ρημόκαστρο.

Παράγγαι, Κοῖλα κ.τ.λ.), τὰ ὁποῖα ἔχουν ἀνάγκην περαιτέρω ἐρεύνης.

Τὰ ἀποτελέσματα τῆς πρώτης μου ταύτης συστηματικωτέρας ἐρεύνης, μολονότι οὐχὶ λίαν θεαματικά, ἀλλὰ συμβάλλοντα ἤδη σημαντικῶς εἰς τὴν γνῶσιν τῆς κεραμικῆς τῆς Χίου ἐν σχέσει μὲ τὴν ἀπελπιστικὴν καταστροφὴν τῶν ἀρχαίων μνημείων τῆς Χίου, ἐπιτρέπουν τὴν ἐλπίδα ὅτι ἡ ἐξακολουθήσις τῆς ἐρεύνης θὰ μᾶς γνωρίσῃ κάπως πληρέστερον τὴν τέχνην τοῦ σημαντικωτάτου ὄσον καὶ ἀνεξερευνήτου τούτου κέντρου τῆς Ἄν. Ἰωνίας.

ΝΙΚΟΛΑΟΣ Μ. ΚΟΝΤΟΛΕΩΝ