

16. ΑΝΑΣΚΑΦΗ ΠΑΡΕΚΚΛΗΣΙΩΝ ΤΟΥ ΜΥΣΤΡΑ

Κατὰ τὸ 1952 ἡ ἐν Ἀθήναις Ἀρχαιολογικὴ Ἑταιρεία εὐηρεστήθη νὰ χορηγήσῃ εἰς τὸν γράφοντα τὴν ἀναγκαίαν πίστωσιν διὰ τὸν καθαρισμὸν ἠρειπωμένων ναΐσκων τοῦ Μυστρᾶ ἐκ τῶν λίθων καὶ χωμάτων, ὅσα ἐν αὐτοῖς κατὰ καιροὺς συνεσωρεύθησαν. Ἐκφράζω καὶ ἐντεῦθεν τὰς εὐχαριστίας μου διὰ τὴν χορηγίαν.

Τοὺς περισσοτέρους ναΐσκους σημειοῖ ὁ G. MILLET ἐν τῷ χάρτι¹, ὃν ἐδημοσίευσεν εἰς τὸ ἔργον του *Monuments Byzantins de Mistra*, Paris 1910, πίν. 1. Ἐν τούτῳ διέκρινε διὰ γράμματος τοῦ ἀλφαβήτου ἕκαστον ἐκ τῶν παρεκκλησίων, δι' ἃ, νομίζω, δὲν ἦτο βέβαιος ἐπ' ὀνόματι τίνος ἱεροῦ προσώπου ἐτιμῶντο. Ἐκτὸς ὅμως τῶν ἀνωτέρω, ἐπισημανθέντα ὑπ' ἐμοῦ, ἀνεσκάφησαν καὶ ἄλλα ναῦδρια.

Ὅλα ὅσων ἐγένετο καθαρισμὸς εἶναι μικρῶν διαστάσεων καὶ ἔχουν μορφήν αἰθούσης. Σχεδὸν πάντων οἱ τοῖχοι σώζονται εἰς ἱκανὸν ὕψος ἀπὸ τοῦ ἐδάφους, ἀλλαχοῦ ἄλλο, τινὲς δ' ἐκ τούτων, διατηροῦντες γεννήσεις θόλων, καθιστοῦν βέβαιον ὅτι τὰ παρεκκλήσια, εἰς ἃ ἀνήκουν, ἐστεγάζοντο ὑπὸ καμάρας. Ὁ ἐσωτερικὸς χῶρος πολλῶν ναΐσκων ἐκαλύπτετο ὑπὸ θάμων καὶ μεγάλων λίθων. Ὑπ' αὐτοὺς εὐρίσκειτο λεπτὸν μελανωπὸν στρώμα ἐκ χόματος, χαλίκων καὶ ῥιζῶν, κάτωθεν δὲ τούτων ἐντὸς χωμάτων, ἀναμειγμένων μετ' ἄσβεστου, ὑπῆρχον ἀνάμικτοι πολλοὶ λίθοι μικροὶ καὶ μεγάλοι, τεθραυσμένοι κέραμοι καὶ πλίνθοι, ἐνίοτε τμήματα δλόκληρα τοίχων, διασώζοντα πολλάκις γραπτὸν διάκοσμον, καὶ τεμάχια ἔξωγραφημένου ἄσβεστοκονιάματος, ἀποσπασθέντα ἀπὸ τοὺς κρημνισθέντας τοίχους. Ἡ ἀνάμιξις ὄλων τούτων ὠφείλετο εἰς τὴν ἐν πολλοῖς βαθμιαίαν κατερείπωσιν.

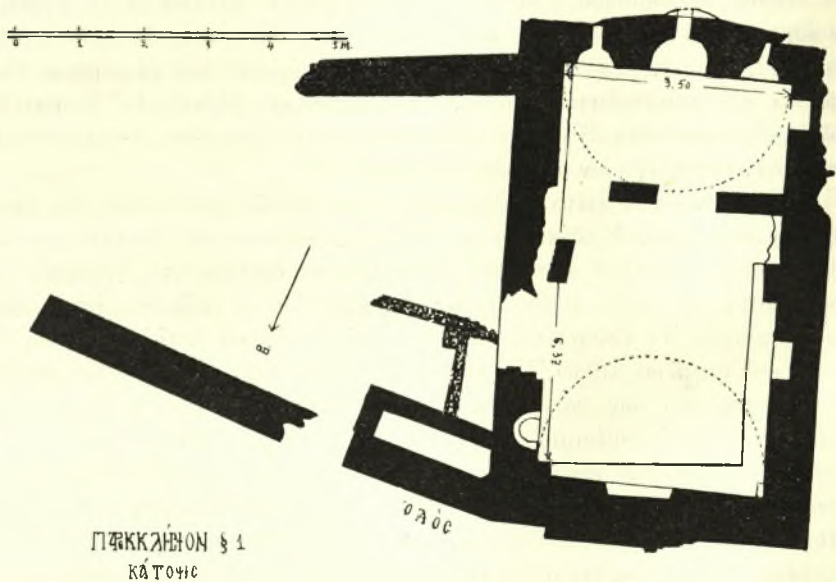
¹ Ἐκ τοῦ ἄνευ κλίμακος χάρτου ἀντέγραψα τὸ παρατιθέμενον πρόχειρον σχεδιάσμα, παρένθετος πίναξ I, ἐν ᾧ κυρίως ἐσημείωσα τὰ παρεκκλήσια τοῦ Μυστρᾶ. Σκόπιμον ἔκρινα ὅπως διατηρήσω δι' ὅλους σχεδὸν τοὺς γνωστοὺς εἰς τὸν Millet ναΐσκους τὰς γαλλικὰς ὀνομασίας. Οἱ ἐντὸς κύκλων λατινικοὶ ἀριθμοὶ δεικνύουν τὰς θέσεις τῶν παρεκκλησίων, ὅσα ἐκαθαρίσθησαν ἐκ τῶν ἐπισημανθέντων ἐσχάτως. Περὶ τῶν Ch. H, Ch. D (S^t Christophore) καὶ (V) δὲν γίνεται λόγος ἐν τῇ ἀνά χειρᾶς ἐκθέσει, ἐπειδὴ ἀνεσκάφησαν δαπάναις ἄλλου ὀργανισμοῦ.

Ὁ G. MILLET εἰς νεώτερον ἔργον του, *L'École grecque dans l'architecture byzantine*, Paris 1916, πίν. 1 παρέχει ἐπίσης χάρτην τοῦ Μυστρᾶ μετὰ κλίμακος αὐτὴν τὴν φορὰν καὶ ἱκανῶν βελτιώσεων. Ἀντέγραψα τὸ σχεδιάσμα ἐκ τοῦ παλαιότερου χάρτου, ἐπειδὴ εἶναι μεγαλυτέρων διαστάσεων καὶ εἰς αὐτὸν γίνονται κυρίως αἱ παραπομπαὶ κατὰ τὴν ἀντιγραφὴν ὅμως τοῦ σχεδίου ἐλήφθησαν ὑπ' ὄψιν τινὲς τῶν διορθώσεων τοῦ νεωτέρου χάρτου. Κατὰ τὴν δημοσίευσιν ὀριστικῆς μελέτης διὰ τὰ γνωστὰ παρεκκλήσια τοῦ Μυστρᾶ ἐλίξω νὰ παράσχω ἀντίγραφον ἀρτιωτέρου χάρτου τῆς νεκρᾶς πόλεως, ὃν ἤδη καταρτίζει ἑλληνικὴ τοπογραφικὴ ὑπηρεσία.

Μετὰ τὴν ἀπομάκρυνσιν τῶν μεγαλύτερων λίθων τῆς ἐπιφανείας, ἐπηκολούθει ἡ ἐκχωμάτωσις, ἀρχῆς γινομένης ἀπὸ τοῦ ἁγίου Βήματος ἢ ἀπὸ τοῦ δυτικοῦ τοίχου ἢ ἀμφοτέρωθεν. Τὸ ὕψος τῆς ἐπιχώσεως ἐκνυμίνεται ἀπὸ 0,50 - 2 μ.

Ἐντὸς πολλῶν ναίσκων καὶ περὶ αὐτοὺς εὐρέθησαν καὶ ἐκαθαρίσθησαν πολλοὶ τάφοι.

Κατωτέρω ἐκτίθεται συνοπτικῶς ¹ ὅ,τι κυρίως προήγαγεν εἰς φῶς ἡ ἀνασκαφὴ ἐκάστου τῶν παρεκκλησίων.



Εἰκ. 1. Παρεκκλήσιον τῆς § 1.

§ 1. Δυτικῶς τῆς πύλης τοῦ κατωτέρου τείχους τοῦ Μυστρᾶ τῆς εὐρισκομένης παρὰ τὴν Μαρμάραν ὁ G. MILLET (Monuments, πίν. 1, Ch.C) σημειοῖ ναυδριον. Ἡ ἐκσκαφὴ ἀπήλλαξε τῆς ἐπιχώσεως ἐξωτερικῶς τὸν ἀνατολικὸν τοῦ τοίχου, τὸν ἐσωτερικὸν χώρον τοῦ παρεκκλησίου (διαστ. 6,37 μ. × 3,50 μ) καὶ τὴν ἀριστερᾶ αὐτοῦ αὐλὴν (εἰκ. 1). Τὸ δάπεδόν του εἶχεν ἐπιστρωθῆ δι' ἀμμοκονιάματος, ὅπως δεικνύουν περισωθέντα λείψανα. Ἐντὸς τοῦ κυρίως ναοῦ παρὰ τὸν Ν. καὶ Δ. τοίχον ὑπάρχουν κτιστὰ θρανία. Ἡ θύρα ἀνοίγεται εἰς τὸν βόρειον ² τοίχον.

¹ Διὰ τὰ περισωθέντα ὑπολείμματα τῆς γραπτῆς διακοσμῆσεως τῶν ναίσκων ἐπιφυλάσσομαι νὰ γράψω ἐκτενέστερον ἐν τῇ Ἀρχ. Ἐφημερίδι.

² Οἱ ὄροι βόρειος, νότιος κλπ. εἶναι συμβατικοί. Τὸ ἅγιον Βῆμα πολλῶν ναί-

Ἡ κεντρικὴ ἡμικυκλικὴ ἀψὶς προέχει ἔξωθεν, ἐρειδομένη εἰς πόδιον πλατὺ, χθαμαλὴν παραστάδα, ἣτις ὅμως εἰς τὴν βᾶσιν τῆς δὲν ἔξέχει αὐτοτελῆς τοῦ ἀνατολικοῦ τοίχου, ἀλλ' ἐνσωματοῦται εἰς αὐτόν, διὰ τῶν ἐνθεν ἀκείθεν τῆς παραστάδος σχηματιζομένων τριγωνικῶν ἐπαρμάτων τοῦ τοίχου.

Ὁ ναὸς διασώζει λείψανα τοῦ γραπτοῦ διακόσμου του ἀλλαχοῦ τε καὶ ἐπὶ τοῦ κτιστοῦ τέμπλου. Εἰς τὸ τύμπανον μικροῦ τυφλοῦ ἀψιδώματος, κοσμοῦντος τὸν δυτικὸν τοῖχον, εἶχε ζωγραφηθῆ ἄγιος, φέρων στρα-



Εἰκ. 2. Ἐπιγραφή εἰς τὸν Δ τοῖχον τοῦ παρεκκλησίου τῆς § 1.

τιωτικὴν στολὴν. Ἐκατέρωθεν τοῦ δεξιοῦ ποδός του, ἐπὶ τοῦ σκοτεινοῦ βᾶθους, ἀναγινώσκεται ἐπιγραφή, γεγραμμένη διὰ λευκοῦ χρώματος (εἰκ. 2).

† μνήσεται Κ(ύριε)	ἔτους ΖΙΘ'
τὴν ψυχὴν τοῦ	Ἰνδ. ιδ'
δούλου [[σου]] Διονησίου	μηνὶ Ἰουλίῳ Ἰ
ου μοναχοῦ	ἐτελειόθει : —

Τὸ ἔτος ΖΙΘ' ἀντιστοιχεῖ πρὸς τὸ 1511.

Ἡ ἐπιγραφή, ἀποτελοῦσα εἶδος ἐνθυμήσεως, μαρτυρεῖ ὅτι ἡ τοιχο-

σκων, ὅπως τοῦ προκειμένου, δὲν εἶναι ἐστραμμένον πρὸς ἀνατολὰς, προφανῶς διὰ λόγους ἐδαφολογικούς.

γραφία τοῦ φέροντος τὴν στρατιωτικὴν στολὴν ἀγίου δὲν εἶναι μεταγενεστέρα τοῦ 1511.

Εἰς τὴν Β.Δ. γωνίαν τῆς αὐτῆς ἐκαθαρίσθησαν δύο κτιστοὶ τάφοι, περιέχοντες ἑκάτερος ὀστᾶ ἑνὸς νεκροῦ. Ἐντὸς τοῦ δυτικοῦ τάφου εὐρέθη τορνεσέλλιον.

§ 2. Ὁ ναῖσκος Ε (Monuments, πίν. 1, Ch Ε) εἶναι σύνθετον οἰκοδόμημα (εἰκ. 3). Ὑπὸ τὸ κυρίως παρεκκλήσιον ὑπάρχει ὑπόγειον, μεθ' οὗ, ὡς ἔδειξεν ἡ ἀνασκαφή, συνάπτεται πρὸς Δ. ἄλλο κτίσμα. Νοτίως τοῦ



Εἰκ. 3. Τὰ παρεκκλήσια τῆς § 2.

παρεκκλησίου διατηρεῖται ἠρειπωμένον ἐπίμηκες διαμέρισμα, πιθανότατα πλάγιος νάρθηξ, πρὸς ὃν ὁ ναὸς ἐπικοινωνεῖ διὰ θύρας. Βορείως τοῦ ναοῦ σώζονται ἑρείπια παραπλεύρως ὠκοδομημένου διωρόφου κτηρίου. Ὁ ἀνατολικὸς τοῖχος τοῦ ἀνωγείου, διαγράφων ἐγγεγραμμένην ἀψίδα, ἡ ὁποία διατρυπᾶται ὑπὸ θυρίδος, καὶ ἀριστερᾷ αὐτῆς κόγχην, ἧς σώζονται ὑπολείμματα, γεννᾷ τὴν σκέψιν ὅτι εἴχομεν ἔδῳ δευτέρον παρεκκλήσιον.

§ 3. Ὁ καθαρισμὸς τοῦ ναῖσκου F (S¹⁰ Kyriaki) ἀπεκάλυψεν ἔντὸς τοῦ κυρίως ναοῦ θρανία περὶ τοὺς τοίχους, ὀλόκληρα τὰ σωζόμενα τμήματα τοῦ κτιστοῦ τέμπλου, δύο θύρας, ὧν ἡ μία ἀνοίγεται εἰς τὸν βόρειον καὶ ἡ ἄλλη εἰς τὸν νότιον τοῖχον, καὶ λείψανα γραπτῆς διακοσμῆσεως. Μεταξὺ τῶν χωμάτων, ἅτινα εἶχον συσσωρευθῆ εἰς τὸ ἱερόν, εὐρέθη σπάραγμα τοιχογραφίας, εἰκονίζον τμῆμα κεφαλῆς ἁγίας, ἐνδεχομένως τῆς Θεοτόκου. Ἡ ὥραία τοιχογραφία φαίνεται ἔργον τοῦ ΙΕ' αἰ.

Τὸν ναόν (διαστ. 6,74 μ. × 3,45 μ.) ἐστέγαζε καμάρα. Εἰς τὸν Δ. τοῖχον παρὰ τὴν Β.Δ. γωνίαν ἀνοίγεται ἡμικόγχη, κοσμουμένη διὰ τοιχογραφίας τῆς Βαπτίσεως. Διακρίνεται ὁ Ἰησοῦς καὶ ἀριστερᾷ ὁ Πρόδρομος. Ὑπὸ τὴν ἡμικόγχην τὸ ἀνοιγμα εὐρύνεται ὡς εἰς ὑποδοχὴν κολυμβήθρας. Εἶναι πιθανὸν ὅτι ἐδῶ ἦτο ὁ τόπος τῆς τελέσεως τοῦ βαπτίσματος¹.

Τῆς ἐπιχώσεως ἀπηλλάγησαν καὶ οἱ ἔξω τῶν θυρῶν τοῦ ναοῦ χώροι. Ὁσαύτως ἐκαθαρίσθη ἀνατολικῶς αὐτοῦ δεξαμενὴ ἱκανοῦ μεγέθους, ὁμοιάζουσα κατὰ τὸ σχῆμα πρὸς τραπέzion, ἐπιχειρισμένη ἐσωτερικῶς δι' ὕδραυλικοῦ κονιάματος. Κρήνη εὐρίσκεται εἰς τὴν βόρειον πλευρὰν τῆς (εἰκ. 4). Ἡ δεξαμενὴ ὠκοδομήθη ἐν μέρει ἐπὶ προγενεστέρου κτίσματος καὶ ἀνήκει ἴσως εἰς τοὺς πρώτους μεταβυζαντινοὺς χρόνους.



Εἰκ. 4. Ἡ κρήνη τῆς δεξαμενῆς

παρὰ τὸν ὁποῖον ζωγραφεῖται λαμπὰς ἐπὶ κηροπηγίου. Ἡ διαμόρφωσις τοῦ κατωτέρου τμήματος τῆς κόγχης δεικνύει ὅτι εὐρίσκετο καὶ ἐνταῦθα ἐντετοιχισμένον ἄγγειον, ἔχον μάλιστα ὕψος 0,52 μ. Παρὰ τὴν Ν.Α. γωνίαν τοῦ Ἱεροῦ εὐρέθησαν τεμάχια τοιχογραφιῶν, εἰκονίζοντα τμήματα κεφαλῶν ἁγίων (εἰκ. 5).

Ὁ ναός, ἔχων διαστάσεις 6,63 μ. × 3,69 μ. ἐστεγάζετο ὑπὸ καμάρας. Τὸ δάπεδόν του εἶναι ἐπεστρωμένον μὲ ἀμμοκονίαμα, ὁμοιάζον πρὸς

¹ Παλαιότερον, ἐν τῷ ναῷ τοῦ Ἁγ. Πέτρου Καλυβίων Κουβαρᾷ Ἀττικῆς, εὐρίσκειτο ἐντετοιχισμένη ἐκ λίθου κολυμβήθρα εἰς τὸν βόρειον τοῖχον τοῦ νάρθηκος. (Εἰς τὸν βόρειον τοῖχον, ἐγγὺς τοῦ δυτικοῦ ὑπῆρχεν ἐντὸς κόγχης ἐντετοιχισμένον ἄγγειον καὶ ἐν τῷ παρεκκλησίῳ τῆς § 1). Πλησίον τῆς κολυμβήθρας, ἐντὸς κόγχης ἀνοιγομένης εἰς τὸν ἀνατολικὸν τοῖχον τοῦ νάρθηκος, ζωγραφεῖται ἐν Ἁγίῳ Πέτρῳ ἡ Βάπτισις.

σιμεντοκονίαν. Ὑπὸ τὸ δάπεδον ὑπάρχουν ἕξ καμαρωτοὶ τάφοι εἰς δύο σειράς (εἰκ. 6), ἔκτισμένοι δι' ἀργῶν λίθων καὶ ὀλίγων πλίνθων. Ὁ μέσος τάφος τῆς Ἀν. σειρᾶς, παρ' ὃν φαίνεται ἐν τῇ εἰκόνι λευκὴ πλάξ, ἔχει διαστάσεις 1,90 μ. × 0,79 μ. × 1,18 μ. Πλίνθοι διαγράφουν τὸ πρὸς δυσμὰς χεῖλος τῆς καμάρας τῶν τάφων, ἡ ὁποία διακόπτεται παρ' ἑκάστῳ ἐγγὺς τῆς δυτικῆς του πλευρᾶς, ἀφίνουσα τετράπλευρον ἄνοιγμα, καλυπτόμενον ὑπὸ σχιστολιθικῶν ἢ ἕξ ἀσβεστολίθου πλακῶν. Τὸ ἄνοιγμα τοῦ τάφου, οὗ παρέσχον ἀνωτέρω τὰς διαστάσεις, ἔχει πλάτος 0,65 μ. καὶ μῆκος



Εἰκ. 5. Τεμάχια τοιχογραφιῶν ἐκ τοῦ παρεκκλησίου τῆς § 4 (Ἀγ. Ἄννης).

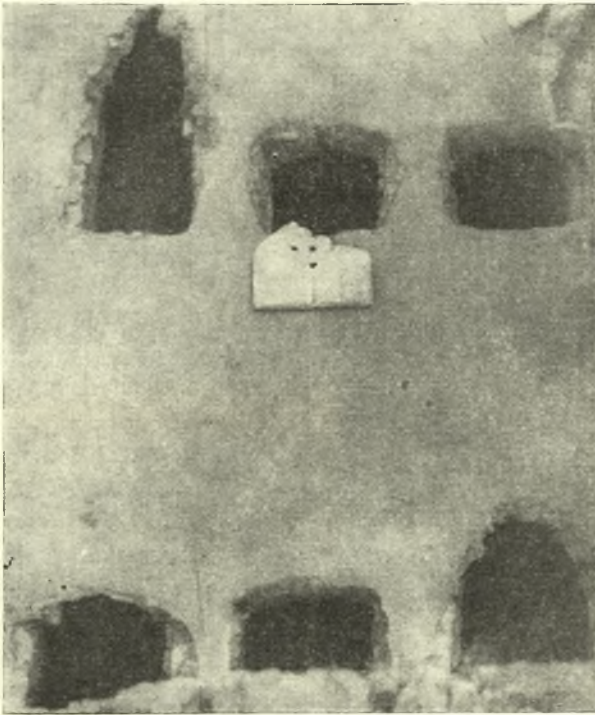
0,55 μ. Ὅσα πολλὰ ὑπῆρχον εἰς ἕκαστον τῶν τάφων, οἵτινες προφανῶς ἔχρησήμευον καὶ ὡς ὄστοφυλάκια. Μερικοὶ ἦσαν κεινημένοι. Κεινημένος ἦτο καὶ μεταγενέστερος ἐπίγειος κτιστὸς τάφος, ἐντὸς τοῦ ναοῦ, παρὰ τὸν νότιον τοῖχον, ἐφαπτόμενος τοῦ τέμπλου. Ἡ κεφαλὴ τοῦ νεκροῦ εὗρίσκετο πρὸς δυσμὰς.

Ἐντὸς τῶν καμαρωτῶν τάφων εὗρέθησαν νομισμάτια (κατὰ τὸ πλεῖστον τορνεσέλλια), ἐνώτια, ἀπλαῖ πόρπαι, ἦλοι, ἀγνύς, ὄστρακα ἀγγείων, χυτρῶν, κομβία, ὑπολείμματα ἐνδυμάτων καὶ ὑποδημάτων, πέταλα σιδηρᾶ καλιγίων καὶ τεμάχιον ὄστεινου κτενός.

Ἐξω τοῦ ναοῦ παρὰ τὴν Β.Δ. γωνίαν ἐκαθαρίσθη κτιστὸς ἐπίγειος τάφος¹. Εἰς τὸ νότιον ἄκρον του εἶχον συγκεντρωθῆ ὄσα. Σκελετὸς ἔκειτο ἐκτάδην μετὰ τὴν κεφαλὴν πρὸς Β.

¹ Εἰς αὐτὸν ἀπειρέθησαν καὶ τὰ καλύτερον διατηρούμενα ὄσα ἐκ τῶν ἐξαχθέντων ἀπὸ τοῦ ἐντὸς τοῦ ναοῦ τάφου.

Εἰς τὴν ἀνασκαφείσαν νότιον αὐτὴν ἀπεκαλύφθη σύστημα ὄλων τάφων. Δύο ἐξ αὐτῶν εὗρηγται κάτωθεν ἀρκοσολίων, τὰ ὁποῖα σχηματίζονται εἰς τὸν δυτικὸν τοῖχον τῆς αὐτῆς. Αἱ ἄντυγες τῶν τόξων εἶχον γραπτὸν διάκοσμον, μιμούμενον πλινθοπερίβλητον σύστημα δομῆς. Ὁ ὑπὸ τὸ βόρειον ἀρκοσόλιον κτιστὸς τάφος ἴσως ἦτο διπλοῦς, διηρημένος εἰς δύο



Εἰκ. 6. Καμαρωτοὶ τάφοι ὑπὸ τὸ δάπεδον τοῦ παρεκκλησίου τῆς § 4 (Ἰ.Αγ. Ἀννης).

θήκας, ὧν ἢ μία εὗρίσκειτο ὑπὲρ τὴν ἄλλην. Ἄθικτος ἦτο μόνον ὁ ὑποκείμενος τάφος, ὅστις ἐκαλύπτετο ὑπὸ πλακῶν καὶ περιεῖχε σκελετόν, ἔχοντα τὴν κεφαλὴν πρὸς βορρᾶν. Ἐπὶ τοῦ στέρου εὗρέθη ἀργυροῦν ἀποτετριμμένον νομισμάτιον, φέρον ὀπὴν ἀναρτήσεως.

Διπλοῦς ἦτο καὶ ὁ κτιστὸς τάφος ὁ παρὰ τὴν θύραν τοῦ ναοῦ, ὁ ἐκτεινόμενος κατὰ μῆκος τοῦ νοτίου τοῖχου. Ἐκάτερον τμημᾶ του περιεῖχε πλείονας τοῦ ἑνὸς νεκρούς. Τὸ ὑπερκείμενον εἶχε βάθος 0,68 μ. καὶ τὸ κάτωθεν αὐτοῦ 0,72 μ. Τὸ μῆκος ἀμφοτέρων εἶναι 2 μ.

Ἄλλοι ἐκ τῶν τάφων τῆς αὐτῆς εἶναι ἐσκαμμένοι εἰς τὸ ἔδαφος καὶ

ὀρίζονται ὑπὸ καθέτως ἐμπεπηγμένων λίθων ἢ πλακῶν. Εἰς τὴν αὐτὴν ὑπῆρχε καὶ ἀρχαῖον κοῖλον ἡλιακὸν ὥρολόγιον, λελαξευμένον ἐπὶ ἡμίσεος δωρικοῦ κιονοκράνου ἑλληνιστικῶν χρόνων. Ἐὰν κρίνωμεν ἐκ τῶν ἀνευρεθέντων λειψάνων τοιχογραφιῶν δυνάμεθα νὰ τοποθετήσωμεν τὸν ναῖσκον εἰς τὸ ἀ΄ ἡμῖσι τοῦ ΙΑ΄ αἰ.

§ 5 Β.Δ. τῆς τέως οἰκίας Ν. Χρόνη, τῆς δηλουμένης διὰ τοῦ γραμματος Ι ἐν τῷ χάρτη τοῦ MILLET



Εἰκ. 7. Τὸ σωζόμενον τμήμα τῆς ἀψίδος τοῦ παρεκκλησίου τῆς § 5.

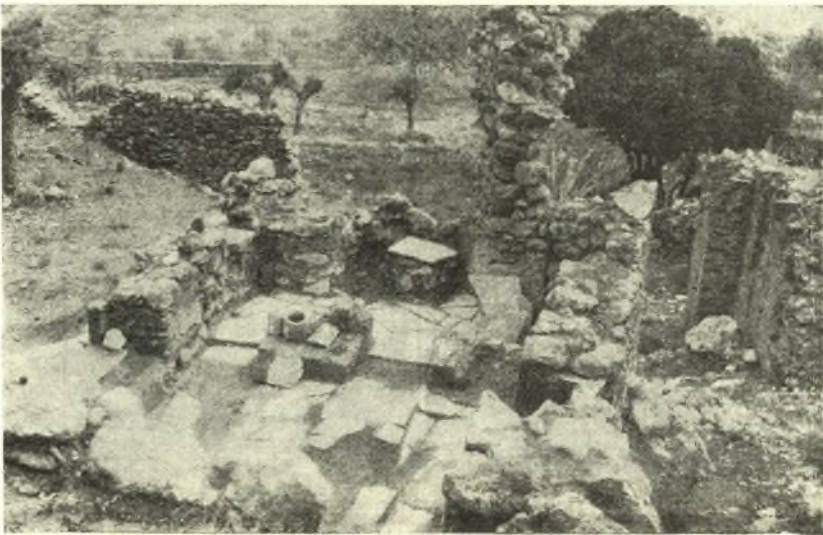
(Monuments, πίν. 1), διεκρίνετο τμήμα ἡμιεξαγώνου ἔξωθεν ἀψίδος. Ἡ νότιος πλαγία πλευρά τῆς διετηρεῖτο ἐν μέρει εἰς ἱκανὸν ὕψος (εἰκ. 7). Φέρει τυφλὸν παράθυρον, τοῦ ὁποίου τὸ τόξον διαγράφουν πλίνθοι καὶ περιβάλλει ὀδοντωτὴ ἐκ πλίνθων διακοσμητικὴ ταινία. Ὀδοντωτὴ ταινία ὑπάρχει καὶ ἄνω τοῦ ἀψιδώματος εἰς εὐθειαν γραμμὴν τὰ σχηματιζόμενα μεταξὺ τούτου καὶ τῆς ταινίας κενὰ πληροῦν καθέτως ἐμπεπηγμένοι πλίνθοι. Τὰ λείψανα τῆς ἀψίδος ἐμήνουν ναῖσκον, τὸν ὅποιον ὄντως ἀπεκάλυψεν ὁ καθαρισμός (εἰκ. 8,9 καὶ ἀρ. (1) ἐν παρενθέτῳ πίνακι). Αἱ διαστάσεις τοῦ παρεκκλησίου εἶναι 6,71 × 3,22 μ. Ἡ ἐπίχωσις εἶχεν ὕψος ἀπὸ 0,90 μ. ἕως 1,70 μ. Εἰς τὴν βάσιν ὀρθογωνίου κόγχης, εὐρισκομένης ἐπὶ τῆς βορείου

πλευρᾶς τοῦ ναοῦ, ἐγγὺς τοῦ Δ. τοίχου εἶχε κτισθῆ τετράγωνος μαρμαρίνη λεκάνη (0,575 × 0,40 × 0,175 μ.).

Τάφοι ἐκαθαρίσθησαν καὶ ἐντὸς τοῦ παρεκκλησίου, δύο κτιστοί, ἐπίγειοι παρὰ τὸν δυτικὸν τοῖχον καὶ εἰς παρὰ τὸν βόρειον, συνεχόμενος πρὸς τοὺς ἄλλους. Τὰ πρόσθια τοιχώματά των εἶναι ἐκτισμένα διὰ πλίνθων ἔξωτερικῶς διακρίνονται ὑπολείμματα γραπτοῦ διακόσμου. Οἱ τάφοι ἐκαλύπτοντο ὑπὸ σχιστολιθικῶν πλακῶν. Εἰς τὸν Ν.Δ., περιέχοντα ὁστὰ ἑνὸς νεκροῦ, εὐρέθη ὀρειχάλκινον βυζαντινὸν θυμιατήριον (κατσίον) μήκους 0,174 μ., μείζονος πλάτους 0,098 μ., πάχους 0,003 μ. (εἰκ. 10), ὁμοιάζον πρὸς τὸ τοῦ Μάρκοβ Μαναστήρ τῆς Σερβίας¹.

¹ Βλ. Α. ΞΥΓΓΟΠΟΥΛΟΥ, Πήλινον Βυζαντ. θυμιατήριον ἐν Α.Ε. 1930, σ. 130, εἰκ. 6,1.

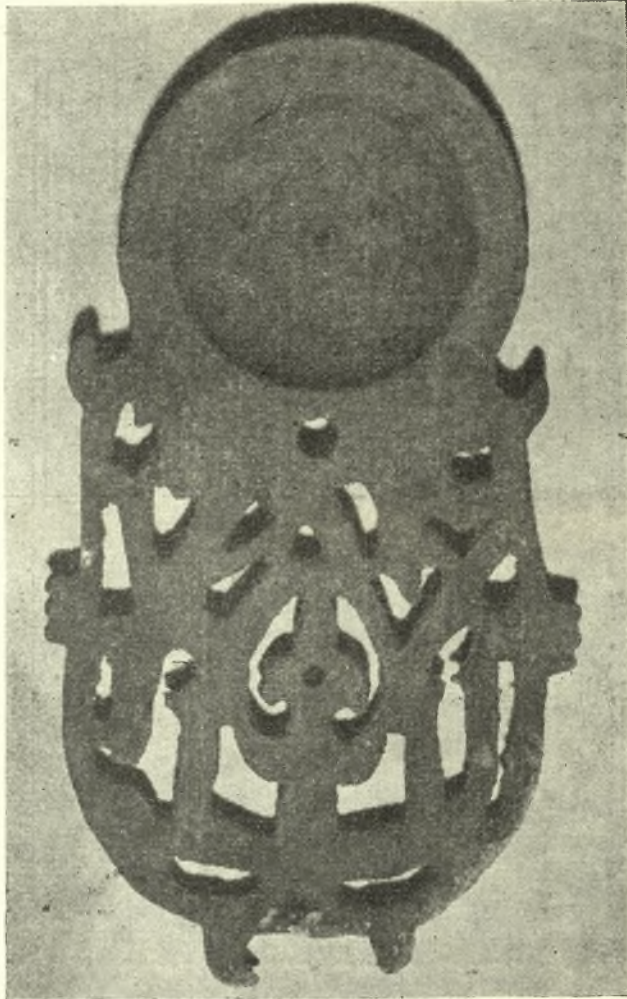
Εἰς κτιστὸν τάφον ἔξω τοῦ ναοῦ, παρὰ τὸν Δ τοῖχον τῆς αὐλῆς, ὑπῆρχε



Εἰκ. 8-9. Τὸ ἐσωτερικὸν τοῦ παρεκκλησίου τῆς § 5 μετὰ τὴν ἀνασκαφὴν
(φωτογρ. Β. Γεωργιάδη).

στεατίτης, ἴσως χρησιμεύων ὡς περίοπτον (διαστ. 0,035 μ. × 0,034 μ.),

ἀποκεκρουμένους καὶ ἐν μέρει ἀποτετριμμένους, εἰκονίζων εἰς ἀμφοτέρας τὰς πλευρὰς ἁγίους ἐν προτομῇ.



Εἰκ. 10. Βυζαντινὸν κατσίων ἐκ τοῦ παρεκκλησίου τῆς § 5.

§ 6. Πρὸς Δ τῆς τέως οἰκίας Ν. Χρόνη, ἐγγὺς τοῦ προηγουμένου παρεκκλησίου, προεξείχε τοῦ ἐδάφους τμῆμα τῆς Β.Α. γωνίας οἰκοδομήματος. Εἰς τὸν βόρειον τοῖχον διεκρίνετο κόγχη (εἰκ. 11). Ὁ ἐργάτης Δημ. Ἀναστασάκος μ' ἐπληροφόρησεν ὅτι ἐνεθυμεῖτο πρὸ πολλῶν ἐτῶν λείψανα

τοιχογραφιῶν εἰς τὸ ἐσωτερικὸν τῆς προεχούσης γωνίας. Πράγματι, ὅπως ἐβεβαίωσεν ἡ ἀνασκαφή, εὕρισκόμεθα ἐνώπιον ναΐσκου¹, διαστάσεων



Εἰκ. 11. Τὸ παρεκκλήσιον τῆς § 6 πρὸ τῆς ἀνασκαφῆς.



Εἰκ. 12. Τὸ παρεκκλήσιον τῆς § 6 μετὰ τὴν ἀνασκαφὴν (φωτογρ. Β. Γεωργιάδη).

5,30 μ. × 3,36 μ. (εἰκ. 12). Στενὰ τυφλὰ τόξα κοσμοῦν ἐνιαχοῦ τὴν ἐσωτερικὴν ἐπιφάνειαν τῶν τοίχων, οἷτινες διασώζουσι ὀλίγα ἔχνη τοιχογραφιῶν.

¹ Ἐν τῷ παρενθέτῳ πίνακι ἡ θέσις τοῦ ναΐσκου δηλοῦται διὰ τοῦ (II).

Τὸ δάπεδον τοῦ ἁγίου βήματος εἶναι κεκαλυμμένον κατὰ τὸ πλεῖστον ὑπὸ πηλίνων πλακῶν τοῦ δὲ κυρίως ναοῦ ὑπὸ πλακῶν μαρμαρίνων καὶ εἰς τὸ μέσον περίπου ὑπὸ μαρμαροθετήματος, ὅπερ διασώζει πρὸς Δ. συνεχομένην αὐτῷ ταινίαν ἐκ ψηφιδωτοῦ¹ διακόσμου.

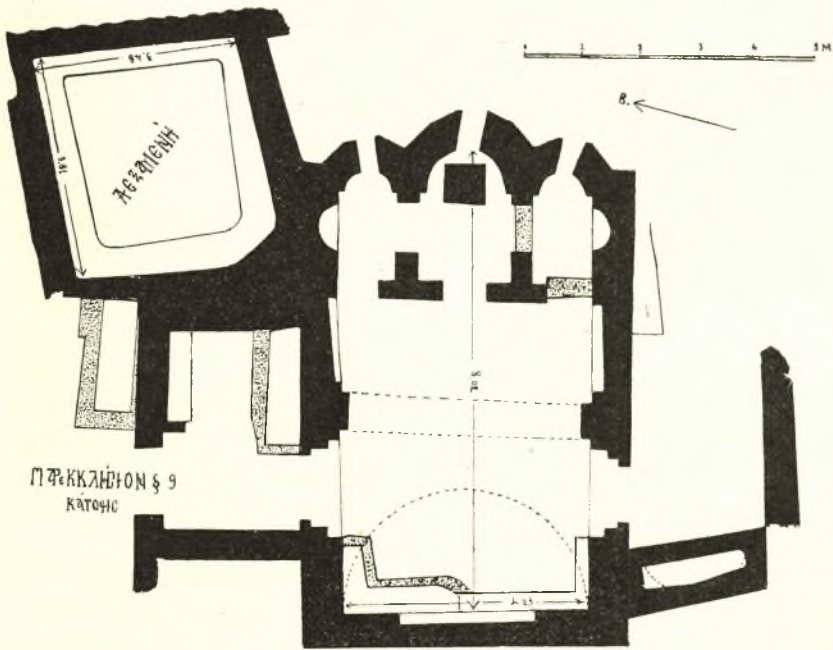
§ 7. Ἀριστερᾷ τῆς μεταγενεστέρας πύλης, δι' ἧς εἰσερχόμεθα εἰς τὴν δυτικωτέραν, ἐξωτερικὴν αὐλὴν τοῦ ἁγίου Δημητρίου, διεκρίνεται κόγχη, ἀνοιγομένη εἰς τὸν ὑψηλὸν περίβολον τῆς αὐλῆς καὶ παρ' αὐτὴν ἐπὶ τῆς ὁδοῦ τμήμα ἡμικυκλικοῦ τοίχου, ὅστις εἶχεν ἐν σωματωθῇ εἰς τὸν περίβολον. Τὴν ὑπόνοιαν ὅτι πρόκειται περὶ ναύσκου (βλ. ἀρ. (III) ἐν παρενθέτῳ πίνακι), ἐνίσχυσαν τὰ μόλις ἐπὶ τοῦ δρόμου διακρινόμενα ἕχη τῆς Ν. τῶν μακρῶν πλευρῶν του. Αὕτη ἔφευρεν ἐσωτερικῶς, ὡς ἔδειξεν ἡ ἀνασκαφή, τέσσαρας βαθύνσεις, πιθανώτατα τυφλά τόξα, ὧν τὸ δεύτερον ἀπὸ ἀνατολῶν διασώζει εἰς τὸ τύπανον τμήμα τοιχογραφίας ὑστέρων χρόνων, ἴσως τοῦ 18 αἰ. Μόνον ὁ βόρειος τοίχος τοῦ παρεκκλησίου σώζεται εἰς ἱκανὸν ὕψος, διαγράφων ἀμβλεῖαν γωνίαν, ἧς τὴν μίαν πλευρὰν ἀποτελεῖ ὁ περίβολος τῆς αὐλῆς τοῦ Ἁγ. Δημητρίου, κτίσμα τῶν χρόνων τῆς Τουρκοκρατίας, καὶ τὴν ἄλλην ὁ τοίχος συνεχομένου οἰκήματος. Ὁ ναύσκος ἔχων διαστάσεις 7,50 μ. × 3,70 μ. περίπου, φαίνεται ὅτι ὑπέστη ἀνακαινίσεις. Ὅλα τὰ σωζόμενα μέρη τῶν τοίχων του δὲν εἶναι τῆς ἰδίας κατασκευῆς.

§ 8. Δυτικῶς τῶν Ἁγίων Θεοδώρων παρὰ τὴν Ν.Δ. γωνίαν τοῦ ναοῦ, ὑπάρχον ἐρείπια οἰκοδομήματος, οὗ ὁ ἀνατολικὸς τοίχος σχηματίζει μεγάλην ἐγγεγραμμένην ἀψίδα. Ὁ MILLET παρέχει κάτοψιν τοῦ κτίσματος ἐν Monuments πίν. 16,2 «Monastère du Brontochion». Ἐκαθαρίσθη ἐκ τῶν λίθων καὶ χωμάτων ὅλον τὸ κτήριον, ἐπίμηκες (διαστ. 10,55 μ. × 4,57 μ. κατὰ μέσον ὄρον), ἔχον εὐρείαν θύραν² εἰς τὸν δυτικὸν τοίχον. Κατὰ τὸ μέσον περίπου τοῦ χώρου ἦλθεν εἰς φῶς ἡ βᾶσις ἐγκαρσίου τοίχου, πάχους οὐχὶ μεγαλύτερου τῶν 0,40 μ., διαιρούντος εἰς δύο μέρη τὴν οἰκοδομήν. Οἱ τοῖχοι τοῦ δυτικοῦ τμήματος διασώζουσι λείψανα ἐπαλείψεως δι' ὑδραυλικοῦ κονιάματος. Ἀριστερᾷ τῷ εἰσερχομένῳ ὑπάρχει βράχος παρὰ τὴν θύραν ἐπ' αὐτοῦ ἔχει κτισθὴ τοίχος κάθετος πρὸς τὸν δυτικόν, σχηματίζων μετὰ τῆς Β.Δ. γωνίας ὀρθογώνιον κοίλωμα. Αἱ ἐκατέρωθεν τῆς ἀψίδος στεναὶ λωρίδες τοῦ Α. τοίχου εἰς ὕψος ἀπὸ τοῦ ἐδάφους 0,70 μ. σχηματίζουν κρέμασιν περίπου 0,10 μ. καὶ κατὰ τὴν προεξοχὴν αὐτὴν συνεχίζονται ἕως ἄνω. Πρὸς τὸν Ν. τοίχον τοῦ κτηρίου συνέχονται ἐξωτερικῶς ἄλλοι τοῖχοι, κάθετοι πρὸς αὐτόν.

¹ Παραδείγματα μαρμαροθετημάτων δαπέδου ἐν συνδυασμῷ πρὸς ψηφιδωτὰ βλ. ἐν Α. ΟΡΛΑΝΔΟΥ, Ἀρχ. τῶν Βυζ. Μνημείων τῆς Ἑλλάδος τόμ. Ζ' σ. 104 καὶ 215.

² Ἡ θύρα δὲν σημειοῦται εἰς τὴν παρὰ Millet κάτοψιν, ἀσφαλῶς διότι δὲν ἦτο ὁρατὴ ἐξ αἰτίας τῶν ἐπιχώσεων τοῦ κτηρίου.

Ἐντὸς τοῦ χώρου τῆς ἀψίδος εὐρέθη ὄραία, ἀλλ' ἀποκεκρουμένη ἀνάγλυπτος πλάξ ἐκ φαιοῦ λίθου, διαστ. 0,61 μ. × 0,55 μ., ἧς ὁ διάκοσμος κατὰ μὲν τὸ σχέδιον εἶναι οἷος καὶ ἡ τῆς πλακὸς τῆς δημοσιευομένης ὑπὸ τοῦ MILLET ἐν Monuments πίν. 53,12, κατὰ δὲ τὴν ἐκτέλεσιν ὅμοιος πρὸς τὸν διάκοσμον τῶν γείσων πίν. 55,9. Περαιτέρω εὐρέθη τεμάχιον λοξοτιμίου γείσου, φέρον γλυπτὸν διάκοσμον, τμήμα κιονοκράνου ἴσως χρησιμοποιεθὲν ὡς ἐπίκρανον παραστάδος, ὅμοιον πρὸς κιονόκρανα τῆς Παντα-



Εἰκ. 13. Κάτοψις τοῦ ναοῦ § 9 τῶν «Ταξιαρχῶν».

νάσης (MILLET, Monuments πίν. 38,4), ἐπίθημα κιονίσκου, πῆλινον ἐπίμηκες ἀγγεῖον, τεμάχιον χαλκοῦ ἐλάσματος, τὸ ὁποῖον θὰ ἐκάλυπτε ποτε μέρος σπείρας κίονος, μετάλλινον διάτρητον ἔλασμα, ἀνῆκον εἰς ἄλλυσιν ἀναρτήσεως πολυελαίου, καὶ ὀρειγάλινος δακτύλιος.

Εἶναι πολὺ πιθανὸν ὅτι τὸ οἰκοδόμημα ἐχρησίμευεν ὡς ἐστιατόριον¹

¹ Ἐστιατόρια Μονῶν μὲ ἐγγεγραμμένην τὴν ἀψίδα συναντῶ μεταγενεστέρως κατὰ τὸ 1570 - 1592 εἰς τὴν Μονὴν τοῦ Ὁσίου Μελετίου καὶ κατὰ τὸν ΙΓ' ἢ ΙΖ' αἰ. εἰς τὴν Μονὴν τῆς Καισαριανῆς· βλ. Α. ΟΡΛΑΝΔΟΥ, Μοναστηριακὴ Ἀρχιτεκτονικὴ, Ἀθῆναι 1937, σ. 30, 31, Ἀρχεῖον τῶν Βυζ. μνημείων τῆς Ἑλλάδος Ε' σ. 57 καὶ Εὐρετήριον τῶν Μνημείων τῆς Ἑλλάδος, τευχ. Γ', ἐν Ἀθῆναις 1939, σ. 162, εἰκ. 218 καὶ σ. 163.

τῆς Μονῆς τῶν Ἀγίων Θεοδώρων. Ὡς ἐστιατόριον (réfectoire) σημειοῖ τὸ κτίσμα καὶ ὁ MILLET ἐν τῷ χάρτη τοῦ Μυστραῖ, L'École grecque dans l'architecture byzantine, πίν. 1. Ὁπισθεν τοῦ οἰκοδομήματος, παρὰ τὸν Ν.Δ. τοῖχον τοῦ περιβόλου τῆς Μονῆς, εἶναι ἐμφανῆ ἕχνη καὶ ἄλλων κτηρίων. Ὁ μελλοντικὸς καθαρισμὸς αὐτῶν ἴσως μοὶ παράσχη τὴν δυνατότητα νὰ διαλευκάνω περισσότερον τὸ πρόβλημα¹ τῆς σχέσεως Ἀγίων Θεοδώρων καὶ Ὁδηγητρίας.

§ 9. Τὸν ναὸν τῶν «Ταξιαρχῶν» (διαστ. 7,25 μ. × 4,23 μ.) ἐστέγαζε καμάρα βαίνουσα ἐπὶ ἐνισχυτικῆς ζώνης (MILLET, Monuments, πίν. 6,6 Ταξιαρχiques). Ἐκάτερος τῶν μακρῶν τοίχων τοῦ παρεκκλησίου κοσμεῖται ἀπὸ τυφλὸν τόξον, σχηματιζόμενον μεταξὺ τῆς παραστάδος τῆς ζώνης καὶ τοῦ κτιστοῦ τέμπλου, οὗ ἀπεκαλύφθησαν αἱ βάσεις (βλ. κάτωψιν τοῦ ναοῦ ἐν εἰκόνι 13).

Τὸ Διακονικὸν ἐτοιχίσθη μεταγενεστέρως καὶ τὸν χώρὸν του κάτω κατέλαβε τάφος². Ἐντὸς τῆς Προθέσεως εὐρέθη ἐπιγραφή ἐν ἱαμβικῷ τριμέτρῳ ἐπὶ πλακὸς μαρμαρίνης διαστ. 0,57 × 0,26 × 0,09 μ. Ἀναφέρει τὸν κτίτορα τοῦ ναοῦ καὶ προσθέτει :

«*Ἦγερται δὲ καὶ ὁ τοῦ σωτήρος θόλος
ἔτους Ϛ Π^{οῦ} Ξ^{οῦ} Γ' Ἰνδ. Γ'*»

Τὸ ἀπὸ κτίσεως κόσμου ἔτος 6963 ἰσοδυναμεῖ πρὸς τὸ 1455 μ.Χ. Δὲν εἶναι βέβαιον ποῦ ἦτο ἐντετοιχισμένη ἡ πλάξ. Ἐὰν εὐρίσκετο ἀρχῆθεν εἰς τὸν προκείμενον ναῖσκον, πρᾶγμα πιθανώτατον, τότε οὗτος δὲν ἐτιμᾶτο ἐπ' ὀνόματι τῶν Ταξιαρχῶν, ὡς φαίνεται δεχόμενος ὁ G. MILLET (Monuments, πίν. 1, 6,6 κ ᾱ), ἀλλ' ἐπ' ὀνόματι τοῦ Σωτήρος.

Ἐντὸς τοῦ ναοῦ παρὰ τὴν Β.Δ. γωνίαν ἐκαθαρίσθησαν δύο συνεχόμενοι, κτιστοί, ἐπίγειοι τάφοι, περιέχοντες ἑκάτερος ὄστᾱ ἐνὸς νεκροῦ. Ὁ παρὰ τὸν βόρειον τοῖχον ἦτο παιδικός. Εἰς τὴν Ν. ἀλλήν ἀνεσκάφησαν τρεῖς τάφοι. Ὁ καταλαμβάνων τὴν δυτικὴν ἄκραν τῆς ἀλλῆς ἔχει ὕψος 0,70 μ., μῆκος 1,78, πλάτος 0,40 μ. Ἐκαλύπτετο ὑπὸ πλακῶν, εὐρίσκετο ὑπὸ ἀρκοσόλιον, οὗ διατηροῦνται μόνον αἱ γεννήσεις τῶν τόξων καὶ ἔκρυσπεν ἓνα σκελετόν. Ὁ παρὰ τὸν Ν. τοῖχον τοῦ ναῖσκου ἦτο σκαπτὸς καὶ περιεῖχε δύο νεκροὺς μὲ τὰς κεφαλὰς πρὸς Δ.

Εἰς τὴν βόρειον ἀλλήν ἀνεσκάφησαν τέσσαρες τάφοι, ὁ εἰς κτιστὸς ἐντὸς τοῦ ἑδάφους, οἱ δ' ἄλλοι μικρὸν αὐτοῦ ὑπερέχοντες. Ἔχουν κτισθῆ δια λίθων καὶ πλίνθων καὶ ἐκαλύπτοντο ὑπὸ πλακῶν. Μία ἐξ αὐτῶν (0,39 μ. × 0,38 μ.) ἀπετέλει τμῆμα ἀναγλύφου Ρωμ. χρόνων, εἰκονίζοντος Ἀφροδί-

¹ Περὶ αὐτοῦ βλ. Μ. ΧΑΤΖΗΔΑΚΗ, Μυστραῖς, Ἀθῆναι 1948, σ. 48, 49.

² Ἐντὸς τοῦ Βήματος καὶ παλαιότερον ἐθάπτοντο κληρικοί· βλ. Δ. ΠΑΛΛΑ, Σαλαμινιακά ἐν Α.Ε. 1950 - 51, σ. 177.

την ἢ Νηρηίδα καὶ ἱπόκαμπον. Τὸ ἀνάγλυφον εἶχε τοποθετηθῆ ἀνεστραμμένον ἐπὶ τοῦ δευτέρου τάφου. Εἰς τὴν Β. πλευρὰν τοῦ τρίτου τάφου παρὰ τὴν Β.Α. γωνίαν εἶχεν ἐμπηχθῆ ὄρθιον τμήμα ἰωνικῆς παραστάδος ὕψους 0,51 μ., πλάτους 0,26 μ. Εἰς τὸν πρῶτον καὶ τρίτον τάφον εἴχομεν ἐπανειλημμένας ταφάς. Αἱ κεφαλαὶ τῶν νεκρῶν εὐρίσκοντο πρὸς Δ. ἐν ᾧ εἰς τὸ ἀνατολικὸν ἄκρον εἶχον συγκεντρωθῆ ὄστᾶ. Ἐντὸς τοῦ πρῶτου τάφου εὐρέθησαν δύο τουρκικὰ νομισμάτια καὶ δύο κομβία. Ἐκ τοῦ δευτέρου προέρχεται ἀργυροῦν Οὐγγρικὸν νόμισμα τοῦ ΙΕ' αἰ. Πιέταλα ὑποδημάτων ἀφθονα καὶ ὄστρακα ἀνεσύρθησαν ἐκ τῶν τάφων.

Β.Α τοῦ ναοῦ καὶ χαμηλότερον ἐκαθαρίσθη δεξαμενὴ (διαστ. 3,81 μ. × 3,48 μ.), ἣς τὸ ἐσωτερικὸν ἔχει ἐπιχρισθῆ δι' ὑδραυλικοῦ κονιάματος καὶ τὰ τοιχώματα στενοῦμενα κάτω σχηματίζουν θρανία. Ἡ ὄροφὴ τῆς δεξαμενῆς ἦτο θολωτή.

§ 10. Ὁ ἔξω τοῦ περιβόλου τῆς Παντανάσσης καὶ ὑπερθεν αὐτοῦ ναὸς (MILLET, Monuments πίν. I, Ch. I), τιμώμενος κατ' ἐγγώριον παράδοσιν ἐπ' ὀνόματι τῆς Ἀγίας Βαρβάρας, ἔχει τρεῖς θύρας· ἡ τῆς Δ. προσόψεως εἶναι τοξωτὴ καὶ τὸ τόξον τῆς διακόπτεται ὑπὸ ἄλλου ἀνακουφιστικοῦ, ὑπερκειμένου. Αἱ ἄλλαι δύο ἀνοίγονται ἀνὰ μία ἐπὶ ἑκατέρας τῶν μακρῶν πλευρῶν τοῦ ναΐσκου, μεταξὺ τοῦ δυτικοῦ τοίχου καὶ τῆς πρώτης ἐνισχυτικῆς ζώνης. Τὸ παρεκκλήσιον (διαστ. 7,15 μ. × 3,95 μ.) ἐκάλυπτε καμάρα, βασταζομένη ἀπὸ δύο ζώνας, αἵτινες ἔβαινον ἐπὶ παραστάδων. Ὁ ναὸς ἔφερε τοιχογραφίας, ἀλλ' ἐκ τούτων ἔχνη μόνον ἐσώθησαν. Ἡ ἀψὶς ἡμικυκλικὴ ἔσωθεν εἶναι ἐξωτερικῶς ἡμιεξάγωνος. Πρὸς βορρᾶν τοῦ παρεκκλησίου σχηματίζεται ἐξώστης, βαίνων διὰ τὴν καταφέρειαν τοῦ ἑδάφους ἐπὶ τόξων. Ὅτι δ' ὁ ἐξώστης ἦτο ἐστεγασμένος καὶ ἀπετέλει στοὰν δεικνύουν γεννήσεις 4 τόξων, σωζόμεναι εἰς τὴν ἐξωτερικὴν παρεῖαν τοῦ Β. τοίχου τῆς ἐκκλησίας.

Ἐντὸς τοῦ ναΐσκου ἐκαθαρίσθησαν δύο τάφοι, ὧν ἕκαστος περιεῖχεν ἀνὰ ἓνα νεκρὸν, κτιστὸς ὁ εἰς καὶ ἐπίγειος, ὁ δ' ἄλλος ἐντὸς τοῦ χώματος ἐσκαμμένος. Ὅλίγα ὄστᾶ εὐρέθησαν καὶ εἰς τοὺς δεξιᾶ τῆς κυρίας εισόδου τοῦ ναοῦ, ἐν τῇ αὐτῇ καθαρισθέντας τάφους. Ἀντιθέτως εἴχομεν πολλὰς ταφάς εἰς ἕκαστον ἐκ τῶν ἑπτὰ κτιστῶν τάφων, οἵτινες ἀνοίγονται ὑπὸ τὸ ἑδάφος τοῦ ἐξώστου. Αἱ μακραὶ πλευραὶ τῶν συγκλίνουν πρὸς τὰ ἄνω, διευκολύνουσαι τὴν κάλυψιν τῶν τάφων ὑπὸ χονδρῶν πλακῶν. Ὅλίγα ἐνώτια, πόρπαι, δακτύλιος καὶ καπνοσῦριγξ (ἕως ἀπὸ δυσμῶν τάφος) εὐρέθησαν ἐντὸς αὐτῶν.

Ἐντύπωσιν προκαλοῦν αἱ σχετικῶς ἁρμονικαὶ καμπύλαι τῶν τόξων τοῦ ναΐσκου, ὅστις ἀποτελεῖ κτίσμα πιθανῶς τοῦ ΙΕ' αἰ.

§ 11. Ἐν τῇ πλατείᾳ τῶν ἀνακτόρων, ἔναντι τῆς πτέρυγος τῆς λεγο-

μένης «τῶν Καντακουζηνῶν», ἐκίνησε τὴν προσοχήν μου γωνία οἰκοδομήματος, οὗ ὁ βόρειος τοῖχος παρουσιάζει τρόπον δομῆς πλινθοπερίκλειστον· κατὰ κυριολεξίαν εἶχεν ἔξωθεν ἐπένδυθῆ ὑπὸ χονδρῶν πωρίων πλακῶν— μιᾶς αἱ διαστάσεις εἶναι 0,29 μ.×0,18 μ. × 0,10 μ. — περιβαλλομένων ὑπὸ πλίνθων. Ἴσως ἔφερον ὁμοίαν ἐπένδυσιν ὁ Α καὶ ὁ Ν τοῖχος. Ἡ Β πλευρὰ εἶχεν ἕξ σειρὰς πωροπολίθων. Σώζεται ἡ κατωτάτη καὶ ἐν μέρει αἱ δύο ὑπερκείμεναι αὐτῆς. Ἡ ἐπένδυσις ἄρχεται εἰς ἕψος τι ἀπὸ τοῦ ἐδάφους.



Εἰκ. 14. Τμῆμα τῆς ἐν τῇ πλατείᾳ τῶν ἀνακτόρων δεξαμενῆς.



Εἰκ. 15. Τὸ παρεκκλήσιον τῆς § 12 πρὸ τοῦ καθαρισμοῦ.

Τὸ πάχος τῶν πλίνθων, αἷτινες περιβάλλουν τὰς πωρίνας πλάκας, εἶναι ποικίλον. Ὁ βόρειος τοῖχος ἐπεκτείνεται πρὸς Δ. Ἡ ἐπέκτασις ὅμως αὕτη, τμῆμα παρακειμένου κτηρίου, φαίνεται μεταγενεστέρα. Ἡ ἑκοκαφῆ ἀπεκάλυψε μικρὰν δεξαμενὴν σχήματος σχεδὸν παραλληλογράμμου (διαστ. 2,165 μ. × 0,985 μ. κατὰ μέσον ὄρον), ἧς αἱ πλευραὶ ἐσωτερικῶς ἐκαλύπτοντο ὑπὸ ὑδραυλικοῦ κονιάματος. Τὸ ὕδωρ εἰσήρχετο δι' ὑδραγωγοῦ πηλίνου σωλήνος, διατρυπῶντος τὴν Δ πλευρὰν παρὰ τὴν Β.Δ. γωνίαν εἰς μικρὸν ὕψος ἀπὸ τοῦ πυθμένος τῆς δεξαμενῆς καὶ ἐπιπτεν ἐπὶ πλακός. Τὴν δεξαμενὴν ἐστέγαξε καμάρα, βαίνουσα ἐπὶ δύο τόξων, ὧν ἑκάτερον ἐστηρίζετο εἰς τὸν Α καὶ Δ τοῖχον (εἰκ. 14). Ἐντὸς τῆς δεξαμενῆς εὐρέθησαν τεμάχια

σιδήρου, ὄστρακα καὶ τεθραυσμένον στόμιον μικροῦ πίθου.

Ὁ κ. Α. ΟΡΛΑΝΔΟΣ ἐν τῷ ἔργῳ του «Παλάτια καὶ σπίτια τοῦ Μυστρά» σ. 13, εἰκ. 6, σημειοῖ τὰ μέχρι πρό τιнос ὄρατὰ ἑρείπια τοῦ μικροῦ κτηρίου, τὸ ὁποῖον ὁ καθαρισμὸς παρουσίασεν ὡς δεξαμενὴν, διακρίνων αὐτὰ διὰ τοῦ γράμματος Θ. Τὰ ἑρείπια ὁ κ. Ὁρλάνδος θεωρεῖ κτίσμα τῶν χρόνων 1250 - 1350, ἐνῶ τὰ τοῦ παρακειμένου οἰκοδομήματος ὡς ἀνήκοντα εἰς τὴν μεταβυζαντινὴν ἐποχὴν. Τὰ σωζόμενα λείψανα τῆς δεξαμενῆς δὲν



Εἰκ. 16. Τὸ παρεκκλήσιον τῆς § 12 μετὰ τὸν καθαρισμὸν.

δεικνύουν μετὰ βεβαιότητος, ἐὰν αὕτη ἦτο ἐξάρτημα κρήνης. Πάντως ἡ ἐπιμέλεια μεθ' ἧς εἶναι ἐκτισμένη καὶ ἡ γεινιάσις αὐτῆς πρὸς τὴν ἀρχαιότεραν πτέρυγα τῶν ἀνακτόρων ὀδηγεῖ εἰς τὴν σκέψιν μήπως ἐδῶ πρέπει ν' ἀναζητήσῃ κανεὶς τὰ ἑρείπια τῆς κρήνης τῆς ἀποδιδομένης εἰς τὸν Καντακουζηνόν¹.

§ 12. Παρὰ τὸ ἱερόν τοῦ Ἁγίου Νικολάου σώζεται ἠρειπωμένος ναῖσκος (ὄρα παρὲνθητον πίνακα καὶ εἰκόνας 15 καὶ 16), οὗ ὁ Γάλλος ἀρχαιολόγος παρέσχε κάτοψιν ἐν Monuments πίν. 6,1, ἐνθα ἔκ παραδρομῆς

¹ Βλ. περὶ αὐτῆς G. MILLET ἐν Monuments πίν. 6,11 καὶ Α. ΟΡΛΑΝΔΟΝ, ἐνθ' ἀνωτέρω σ. 10, 11.

ἔσημειώθη ἀντὶ ἡμιεξαγώνου ἡμικυκλικῆ ἔξωθεν ἢ ἀψίς. Τὸ παρεκκλήσιον (6,18 μ. × 2,69 μ.) ἔχει νάρθηκα (4,62 μ. × 2,20 μ.) προεκτεινόμενον μά-
λιστα νοτίως αὐτοῦ καὶ στεγαζόμενόν ποτε ὑπὸ καμάρας ἐγκαρσίου πρὸς
τὸ λοιπὸν οἰκοδόμημα. Ἐντὸς τοῦ νάρθηκος ἐκαθαρίσθησαν πέντε τάφοι,
ἄλλοι ὑπὸ τὸ δάπεδον καὶ ἄλλοι ἐπίγειοι. Ἐκ τῶν πρώτων ὁ εἰς εἶναι
ἁπλῶς ἔσκαμμένος εἰς τὸ χῶμα (1,64 μ. × 0,40 μ. × 0,30 μ), ὁ δ' ἄλλος



Εἰκ. 17. Τὸ παρεκκλήσιον τῆς § 14
(Ἁγία Παρασκευή) πρὸ τοῦ καθαρισμοῦ.

ὀρίζεται ὑπὸ καθέτως ἐμπεπηγμένων
εἰς αὐτὸ πλακῶν. Ἐντὸς τοῦ σκαπτοῦ
τάφου εὐρέθη δακτύλιος. Μεγάλαι,
χονδραῖ, ὄρθιαι πλάκες ἀποτελοῦν τὴν
προσθίαν πλευρὰν τοῦ ἐπίγειου τά-
φου, ὅστις ἐκτείνεται πρὸ τοῦ Δ τοί-
χου (2,20 μ. × 0,50 μ. × 0,48 μ.).

Οἱ δύο ὑπόλοιποι κατέχουν τὸ
νότιον τμήμα τοῦ νάρθηκος ἀπὸ Α
πρὸς Δ, εἶναι κτιστοί, ἐπίγειοι, χα-
μηλότερος ὁ πρόσθιος, ὑψηλότερος ὁ
ὄπισθεν, ὥστε σχηματίζουν ἀναβα-
θμόν. Ἐπὶ τοῦ ἀνατολικοῦ ἄκρου τοῦ
χαμηλοτέρου τάφου εἶχε κτισθῆ μεταγε-
νεστέρως μικρὸν ὄστοφυλάκιον (0,69 μ.
× 0,60 μ. × 0,30 μ.). Ὁ ὑψηλότερος εἶ-
ναι κεχωρισμένος ὀριζοντίως εἰς δύο
θήκας διὰ σειρᾶς πλακῶν ἐπιμελῶς
ἐκτισμένων καὶ ἐπεστρωμένων ὑπὸ κο-
νιάματος. Εἰς τὴν κατωτέραν θήκην
εἶχον ταφῆ ἀρκετοὶ νεκροί.

Τέλος πρὸς Δ τοῦ παρεκκλησίου ἀπεκαλύφθη καὶ ἐκαθαρίσθη τμήμα
λιθοστρώτου ἀνηφορικῆς ὁδοῦ¹.

§ 13. Ὑπὸ τὸν Ἁγιὸν Νικόλαον ἡ κατωφέρεια τοῦ λόφου σχηματί-
ζει γωνίαν ἀπόκρημον. Ἐκεῖ σώζονται λείψανα κτηρίου ἔχοντος ἡμικυ-
κλικὸν τοῖχον εἰς τὴν ἀνατολικήν του πλευρὰν. Ὁ MILLET, ἐνθ' ἀνωτ. πίν.
5,3 «Ruines au-dessous de St-Nicolas», διακρίνει τὸ οἰκοδόμημα διὰ τοῦ
γράμματος α. Δὲν γεννᾶται ἀμφιβολία ὅτι πρόκειται περὶ ναῖσκου, διαστά-
σεων 7,38 μ. × 3,14 μ. (βλ. ἀρ. iv ἐν τῷ παρενθέντῳ πίνακι). Ἡ ἐπίχωσις δὲν
ἦτο μεγάλη. Ἐκ τῶν τοίχων διατηρεῖται εἰς μεγαλύτερον ὕψος ἢ Β.Δ. γωνία.

¹ Ἐπιβεβλημένον εἶναι νὰ καθαρισθοῦν αἱ παλαιαὶ ὁδοὶ τοῦ Μυστρᾶ. Ἀρκεταὶ
τῶν ὑπαρχουσῶν σήμερον εἶναι πολὺ νεώτεροι, ἐνῶ πάλιν πολλαὶ τῶν ἀρχαίων ἔχουν
ἐπιχωσθῆ.

Ἐντὸς τοῦ παρεκκλησίου ἀνεσκάφη τάφος περιέχων ὁσᾶ ἓνὸς νεκροῦ.

§ 14. Ἡ «Ἁγία Παρασκευή (MILLET, ἔνθ' ἄνωτ. πίν. 5,3, 6,2) διαστάσεων 8,53 μ. × 3,49 μ., ἐπεκοινωνεὶ πρὸς Δ διὰ θύρας μὲ εἶδος νάρθηκος (διαστ. 3,58 μ. × 3,90 μ.) στεγαζομένου ὑπὸ καμάρας· ἐν αὐτῷ ἐκαθαρίσθησαν 3 σκαπτοὶ παιδικοὶ τάφοι. Ὁ νάρθηξ ἔχει δύο θύρας, μίαν πρὸς Β, ὁδηγοῦσαν εἰς τὴν παρακειμένην ὁδὸν διὰ μακροῦ, χαμηλοῦ, θολωτοῦ διαδρόμου (διαστ. 9,60 μ. × 2,07 μ. κατὰ μέσον ὄρον) καὶ ἄλλην θύραν πρὸς Ν, φραχθεῖσαν εἰς ὑστέρους χρόνους, ὅταν πιθανῶς ἐκτίσθη ἡ ἀλλή τοῦ Ἁγίου Νικολάου. Ὁ κυρίως ναὸς ἦτο θολωτός, σταυρεπίστεγος. Πλουσίαν



Εἰκ. 18. Τὸ παρεκκλήσιον τῆς § 14 μετὰ τὸν καθαρισμὸν.

κεραμοπλαστικὴν διακόσμησιν φέρει ἔξωτερικῶς μόνον τὸ βόρειον τύμπανον τῆς ἐγκαρσίου καμάρας¹.

Πλὴν τῆς βορείου θύρας τοῦ ναῖσκου ὑπῆρχε καὶ ἄλλη εἰς τὸν νότιον τοῖχον αὐτῆ, στενή, τοιχισθεῖσα μεταγενεστέρως².

Ἐντὸς τοῦ κυρίως ναοῦ ἐκαθαρίσθησαν τέσσαρες σκαπτοὶ τάφοι, οἵτινες ἐκαλύπτοντο ὑπὸ σχιστολιθικῶν πλακῶν καὶ εἶχον τὰ τοιχώματα εἴτε ἐκτισμένα διὰ λίθων καὶ πλίνθων εἴτε συγκείμενα ἐκ τοίχου καὶ πλακῶν ὀρθίων, λιθίνων ἢ ἐξ ὀπτῆς γῆς. Ὁ Β.Δ. τάφος (1,95 μ. × 0,45 μ. × 0,45) ἔκρυπτεν ὁσᾶ ἓνὸς νεκροῦ.

Νοτίως καὶ ἔξω τοῦ ναοῦ ἀνεσκάφη ἄλλος τάφος, εὐρύς, καμαροσκέπαστος, ἐκτισμένος διὰ λίθων καὶ πλίνθων. Ἐν αὐτῷ ὑπῆρχον ὁσᾶ ἓνὸς ὁσαύτως νεκροῦ, τεμάχιον βυζαντινοῦ πινακίου, ψαλλίς διὰ τὴν ἀπόσβεσιν

¹ Βλ. φωτογραφίαν αὐτοῦ παρὰ MILLET, ἔνθ' ἄνωτ. πίν. 11,1 πρὸ τῆς ὑπὸ τοῦ Ἁ. Ἀδαμαντίου γενομένης ἀνασθηλώσεως.

² Ὁ MILLET δὲν σημειοῖ αὐτὴν ἐν τῇ κατόψει τοῦ ναοῦ, ἔνθ' ἄνωτ. πίν. 5,3 καὶ 6,2.

θρυαλλίδος κανδηλῶν καὶ μικρὰ πηλίνη πρόχους. Ὑπὸ τὸ ἱερὸν ἀνεσκάφη ἐγκάρσιον θολωτὸν ὑπόγειον, τοῦ ὁποίου ἡ στέγη εἶχε πρὸ πολλοῦ καταρρεῦσει. Ἐκ τῆς πληθύος τῶν ἀνθρωπίνων ὀστῶν, ἅτινα ὑπῆρχον ἐντὸς αὐτοῦ, καὶ τῆς πρὸς Β. τοῦ ναοῦ προεκτάσεώς του, γίνεται προφανές ὅτι τὸ ὑπόγειον ἐχρησίμευεν ὡς ossuarii. Ἐντὸς αὐτοῦ μεταξὺ τῶν χωμάτων εὐρέθησαν κιονίσκος κηροπηγίου, ὀρειχαλκίνη κανδήλα, λεκάνη ἐκ φαιοῦ λίθου καὶ τεμάχια πωρολίθων διασώζοντα λείψανα τοιχογραφιῶν.

Εἰς τὴν Ἀγίαν Παρασκευὴν — ἀβέβαιον εἶναι ὅτι ὁ ναὸς ἔφερε τοῦτο τὸ ὄνομα¹ — εἶχεν ἐπιχειρήσει ὁ μακαρίτης Α. ΑΔΑΜΑΝΤΙΟΥ «ἐργασίαν ἐκσκαφῆς καὶ καθαρισμοῦ»². Πάντως τὸν χώρον εὗρον πάλιν πλήρη ἐρειπίων, ὡς φαίνεται ἐκ τῶν εἰκόνων 17 καὶ 18. Ὁ ΑΔΑΜΑΝΤΙΟΥ χρονολογεῖ τὸν ναῖσκον εἰς τὸ τέλος τοῦ ΙΔ' αἰ.³. Ἐάν ὅμως ληφθοῦν ὡς κριτήριον τὰ ἀποκαλυφθέντα κατὰ τὸν τελευταῖον καθαρισμὸν τεμάχια τοιχογραφιῶν θὰ ἔτοποθέτουσαν τὸ παρεκκλήσιον μᾶλλον εἰς τὸ πρῶτον ἡμισυ τοῦ ΙΔ αἰ.

§ 15. Κατὰ τὰς ἐργασίας πλακοστρώσεως τοῦ ΒΑ παρεκκλησίου τῆς Ἀγίας Σοφίας ἀπεκαλύφθη κάτωθεν αὐτοῦ χθαμαλὸν θολωτὸν ὑπόγειον τμήμα τῆς ὄροφῆς τοῦ εἶχε κρημνισθῆ καὶ διὰ τοῦ ῥήγματος εἶχον εἰσρεῦσει λίθοι καὶ χώματα. Μεταξὺ αὐτῶν εὐρέθη κιονόκρανον κιονίσκου ἴσως τέμπλου, τμήμα κιονίσκου μετὰ συμφυοῦς κιονοκράνου, ἀμφικιονίσκος ἀποκεκρομένους, μαχαίριον μετὰ λαβῆς ὀστεινῆς καὶ δύο τορνεσέλλια. Ὀλίγα ἐσκορπισμένα ὀστᾶ ἀνεσφύθησαν ἐκ τοῦ μέσου τῆς ἐπιχώσεως. Εἰς τὸν δυτικὸν τοῖχον τοῦ ὑπογείου, ὅπερ δὲν φαίνεται νὰ εἶχε πρόσβασιν, ἀνοίγεται κόγχη εἰς τὸ τεταρτοσφαιρίδιον τῆς εἶναι ἐμπεπηγμένος κρῖκος, πιθανῶς δι' ἀνάρτησιν κανδήλας. Ἴσως τὸ ὑπόγειον κατεσκευάσθη διὰ λόγους ἔδαφολογικούς. Εἰς τὰ συνημμένα πρὸς τὴν Ἀγίαν Σοφίαν κτίσματα ἐκαθαρίσθησαν δύο τάφοι· ὁ εἰς ὑπὸ τὸ κωδωνοστάσιον, κεινημένος, ἔχων ποτὲ διακόσμησιν ἐξωτερικὴν ἐκ πωρολίθων καὶ ὁ ἄλλος ὑπὸ τὸ δάπεδον τοῦ Β.Α. παρεκκλησίου, παρὰ τὸν δυτικὸν τοῦ τοῖχου, κτιστός, καμαρωτός, περιέχων δύο νεκροὺς μὲ τὰς κεφαλὰς πρὸς Ν. Ὁ τελευταῖος τάφος⁴ εἶναι ὅμοιος πρὸς τοὺς ἀνασκαφέντας ἐντὸς τῆς Ἀγίας Ἄννης· ἔχει πρὸς τὸ Ν ἄκρον τὸ ἀνοιγμᾶ του, ἐπεκτείνεται ὅμως ἐπὶ τι καὶ ὑπὸ τὸν νότιον τοῖχον τοῦ παρεκκλησίου. Σιδηρᾶ ἀντικείμενα, πῆλινον ἀγγεῖον, τορνεσέλλια,

¹ Δὲν ἠκριβίωσα μέχρι τοῦδε ποῦ στηριζόμενος ὁ G. MILLET ἀποκαλεῖ οὕτως ἄνευ ἐνδοιασμοῦ τὸν ναῖσκον εἰς ἀμφοτέρους τοὺς χάρτας τοῦ Μυστραῖ, οὓς παρέχει (βλ. ἀνωτ. ὑπόσημ. 1). Ἐνῶ δὲ καὶ ἄλλων ναίσκων τὰ ὀνόματα σημειοὶ ἐν παρενθέσει εἰς τὸν παλαιότερον χάρτην, εἰς τὸν νεώτερον ἀπαλείφει τὰς παρενθέσεις.

² Π.Α.Ε. 1928, σ. 124.

³ Αὐτόθι σ. 124, 125.

⁴ Ἐν αὐτῷ συνεκεντρώθησαν καὶ τὰ ὀστᾶ τὰ ἐξαχθέντα ἐκ τοῦ ἄλλου τάφου.

σιδηρᾶ λόγχη και χαλκίνη πόρπη ζώνης ἐξήχθησαν ἐκ τοῦ τάφου, ὅστις ἀνήκεν εἰς ἄγνωστον στρατιωτικὸν ἄνδρα τοῦ Λεσποτάτου, ἴσως τὸν κτίτορα τοῦ ναΐσκου.

§ 16. Ὑπὸ τὴν πύλην τοῦ φρουρίου Βιλλαρδουίνου, ἀνατολικῶς και εἰς ἱκανὴν ἀπ' αὐτῆς ἀπόστασιν, ἐρείπια ἐπιμήκους οἰκοδομήματος διαφέρουν τῶν περὶ αὐτὰ ἠρειπωμένων οἰκιῶν. Ἡ σωζομένη Β.Δ. γωνία κοσμεῖται ἐξωτερικῶς ὑπὸ ζώνης ἐκ διπλῆς σειρᾶς παχειῶν (0,05 μ.) πλίνθων ἐπὶ τοῦ βορείου τοίχου παρὰ τὴν αὐτὴν γωνίαν, ὑψηλά, ἀνοίγεται μικρὰ φωτιστικὴ θυρίς, τοξωτή, ἧς τὸ τόξον σχηματίζουν πλίνθοι και περιβάλλει πλίνθινον ἀψίδωμα. Μικρὰ σκαφικὴ ἔρευνα ἔξω τῆς μιᾶς τῶν στενῶν πλευρῶν τοῦ κτηρίου ἀπεκάλυψε τὰς βάσεις τριῶν ἡμικυκλικῶν ἀψίδων. Πρὸ ἡμῶν εἶχομεν ἄλλο παρεκκλήσιον (βλ. ἀριθμὸν (VI) ἐν παρενθέτῳ πίνακι) διαστάσεων 8,65 μ. × 3,97 μ. Ὑπὸ τὸ δυτικὸν τμημᾶ του ἀπεκαλύφθη ὑπόγειος, θολωτὴ δεξαμενὴ.

§ 17 Ὁ G. MILLET παρέχων κάτοψιν (Monuments, πίν. 6,10) τοῦ ἐν τῷ καταφυγίῳ τοῦ φρουρίου ἀρχοντικοῦ οἰκήματος σημειοὶ ἀψίδα ἐγγεγραμμένην ἐντὸς τῆς Ν.Δ. μακρᾶς πλευρᾶς του. Ἡ ἀψὶς φέρει λίθινον λοξότιμον διάζωμα εἰς ὕψος ἀπὸ τοῦ ἐδάφους 1,36 μ. Κάτωθεν αὐτοῦ, ἀριστερά, ἐπὶ λίθου σώζονται λείψανα ἐρυθροῦ χρώματος. Κατὰ τὴν ἐκχωμάτωσιν ἀπεκαλύφθη δεξιότερον τῆς κόγχης, ἐντετοιχισμένος πῆλινος σωλήν. Ἄνηκεν ἄρα γε ἡ ἀψὶς εἰς παρεκκλήσιον τοῦ ἀρχοντικοῦ; Τὸ πρᾶγμα παραμένει ἀκόμη προβληματικόν.

Ὡσαύτως ἐκαθαρίσθη ἡ ὑπὸ τὸ ἀρχοντικὸν οἶκημα μεγάλη καμαροσκεπὴς δεξαμενὴ. Ἐν αὐτῇ εὐρέθη βυζαντινὸν νόμισμα, τεσσαρακοντανούμιον και ἀμφικιονίσκος, πιθανῶς ἀνήκων εἰς τὸ παράθυρον τῆς ἀψίδος τοῦ παρεκκλησίου, περὶ οὗ θὰ γίνῃ ἀμέσως λόγος. Ὁ κιονίσκος διακρίνεται ἐν τῇ εἰκ. 20.

§ 18. Εἰς τὸ μνημονευθὲν ἀνωτέρω σχέδιον (πίν. 6,10) ὁ Γάλλος ἀρχαιολόγος παρέχει κάτοψιν και τοῦ διδύμου ἐν τῷ καταφυγίῳ παρεκκλη-



Εἰκ. 19. Ὁ ἀρχαιότερος ναΐσκος τοῦ Φρουρίου πρὸ τῆς ἀνασκαφῆς.

σίου (Ch.K). Ἐξ αὐτοῦ πληρέστερον ἀνεσκάφη ὁ προσκεκολλημένος ἐπὶ τοῦ τείχους ναῖσκος (εἰκόνες 19, 20) ὁ ἀσφαλῶς παλαιότερος. Ἔχει διαστάσεις 8,94 μ. × 3 περίπου μ. Ἡ εὐρύτερα θύρα του ἀνοίγεται εἰς τὴν δυτικὴν πλευρὰν. Εἰσερχόμενοι δι' αὐτῆς πρέπει νὰ κατέλθωμεν βαθμίδας τινάς, ἀμελέστερον λελαξευμένας ἐπὶ τοῦ φυσικοῦ βράχου, ὅστις ἔχει ὑποστῆ ἑλαφρὰν διάβρωσιν. Διάβρωσιν παρουσιάζει εἰς μέγα μέρος τῆς ἐπιφανείας του καὶ μονολιθικός, ἀρράβδωτος κίων, μήκους 1,86 μ., διαμέτρου 0,275 μ. εὐρεθεὶς ἐντὸς τοῦ ναοῦ ἐκτάδην κείμενος. Ἐν μέσῳ τῆς ἐπιχώσεως ὑπῆρχε



Εἰκ. 20. Ὁ ναῖσκος τῆς εἰκ. 19 μετὰ τὴν ἀνασκαφὴν.

παλαιοχριστιανικὸν ἐπίθημα, ἐπίθημα ἀμφικιονίσκου (μήκους 0,66 μ.), ἀνήκον πιθανῶς εἰς τὸ παράθυρον τῆς ἀψίδος καὶ τεμάχια τοίχων διασώζοντα λείψανα ἀγιογραφῶν. Ἡ ἡμικυκλικὴ ἀψὶς εἶναι μεγάλη καὶ ἔχει παράθυρον εὐρύ, πλάτους 1,23 μ. Λείψανα ἀγίας Τραπέζης δὲν παρετηρήθησαν.

Ἡ ἐσκαφὴ τοῦ παρεκκλησίου ἀπεκάλυψεν ἐν αὐτῷ μεταγενέστερα προσκτίσματα, ἴσως ἀναγόμενα εἰς βυζαντινοὺς χρόνους, πάχους περίπου 0,35 μ., βαίνοντα παρὰ τὸν βόρειον καὶ νότιον τοῖχον. Μετὰ τὴν καθάρσιν αὐτῶν εἰς τὸ ἀνατολικὸν ἄκρον τῆς Β. πλευρᾶς τοῦ παρεκκλησίου ἀπεκαλύφθη τοιχογραφία ἀτυχῶς ἀμυδρά, εἰκονίζουσα πιθανῶς ἱεράρχην. Δὲν

γεννᾶται νομίζω ἀμφιβολία ὅτι ἐκ τοῦ παρεκκλησίου τούτου ἔχομεν τὰς ἀρχαιοτέρας τοιχογραφίας τοῦ Μυστρᾶ.

Ὁ ἀπὸ βορρᾶ συννημμένος ναῖσκος εἶναι μεταγενέστερον κτίσμα. Ἐντὸς αὐτοῦ ἀπεκαλύφθησαν δύο τάφοι. Ὁ παρὰ τὸν βόρειον τοῖχον ἐκαλύπτετο ὑπὸ κεράμων, ὁ δ' ἔγγυς τοῦ νοτίου, ἐν ᾧ εἶχε ταφῆ εἰς νεκρὸς μὲ τὴν κεφαλὴν πρὸς Δ, ὑπὸ σχιστολιθικῶν πλακῶν. Τὸ δάπεδον τοῦ ναοῦ εἶχεν ἐπιστρωθῆ δι' ἀμμοκονιάματος, ἔχοντος ἐνιαχοῦ ἐπικεκολλημένας πλάκας ἕξ ὀπτῆς γῆς.

Δυτικῶς τῶν ναῖσκων ἐκαθαρίσθη μικρὸς χώρος, ὁ μέχρι τῆς κλίμακος τῆς σημειουμένης ὑπὸ τοῦ κ. Μ. ΧΑΤΖΗΛΑΚΗ εἰς τὸν ὁδηγὸν τοῦ Μυστρᾶ (Ἀθῆναι 1948, σ. 100 σχ. 12, Διάγραμμα τοῦ Κάστρου).

§ 19. Ἐξω τῶν τειχῶν εἰς τὸν ναὸν τοῦ Ἁϊ-Γιαννάκη (MILLET, ἐνθ' ἀνωτ. πίν. 6,3) ἐκαθαρίσθη ἡ Β. αὐτῆ καὶ ὁ ἐν αὐτῇ ἐπίγειος, κτιστός, πλακοσκεπῆς τάφος ὁ προσκεκολλημένος εἰς τὸ κτήριο, παρὰ τὴν Β. Α. του γωνίαν. Ὅκτὼ κρανία ἐμαρτύρουν περὶ τοῦ πλήθους τῶν ταφέντων ἐν τῷ μνήματι.

Ἀπὸ δυσμῶν συνέχονται πρὸς τὸν ναὸν δύο κτιστὰ καμαρωτὰ ὀστοφυλακία, ὧν ἕκαστον ἔχει μικρὸν ἄνοιγμα, διατρυπῶν τὴν καμάραν. Πλήθος σεσηπτότων ὀστῶν, μεμιγμένων μετὰ χωμάτων ἐξήχθησαν ἐκ τῶν ὀστοφυλακίων. Ἐν αὐτοῖς εὐρέθησαν πολλὰ νομίσματα, ὧν τὰ πλεῖστα ἐνετικά τορνεσέλλια, τεμάχιον ὀρειχαλκίνου πολυκανδήλου, δίσκος χαλκοῦς διάτρητος διαμέτρου 0,225 μ., ἔχων εἰς τὸ μέσον ὀπήν, χαλκαῖ ζωόμορφοι βάσεις, ἴσως λυχνίας κλπ.

Πολλοὶ νεκροὶ εἶχον ταφῆ εἰς τὸν ἐντὸς τοῦ ναοῦ παρὰ τὴν Ν. θύραν κτιστόν, διὰ πλακῶν κεκαλυμμένον, ἡμιτύπογειον τάφον.

Κατὰ τὰς ἐργασίας τέλος πλακοστρώσεως τοῦ ναυδρίου ἀπεκαλύφθησαν εἰς τὴν Β. Δ. γωνίαν αὐτοῦ ταφαὶ ἐντὸς τοῦ χώματος (σκελετὸς καὶ δύο κρανία).

Διὰ τῶν ἀνωτέρω σκαφικῶν ἐρευνῶν ἦλθον εἰς φῶς τέσσαρα καθ' ὀλοκληρίαν ἄγνωστα παρεκκλήσια. Εἰς ταῦτα πρέπει ὡς πέμπτον νὰ προστεθῆ τὸ ἀνασκαφὲν ὑπ' ἐμοῦ κατὰ Δεκέμβριον τοῦ 1951 ὑπερθεν τοῦ Τουρκικοῦ λουτρῶνος, δαπάναις τῆς Ἐπιτροπῆς τῆς διοικήσεως τὴν περιουσίαν τοῦ Ἁγίου Δημητρίου Μυστρᾶ¹. Οὕτως οἱ μέχρι τοῦδε γνωστοὶ μεμονωμένοι ναῖσκοι τῆς νεκρᾶς πόλεως ὑπερβαίνουν τοὺς 20. Οἱ πλεῖστοι ἀνάγονται εἰς τὴν ἀπὸ τοῦ 1300-1450 περίοδον. Παλαιότερος τοῦ ΙΔ' αἰῶνος εἶναι ὁ ἀρχικὸς ναῖσκος τοῦ Φρουρίου τοῦ Βιλλαρδουίνου.

ΝΙΚΟΛΑΟΣ Β. ΔΡΑΝΔΑΚΗΣ

¹ Ἐν τῷ παρενθέτω πίνακι I ἡ θέσις τοῦ ναῖσκου σημειοῦται διὰ τοῦ (V). Βλ. ὑποσ. 1 καὶ Π.Α.Ε. 1951, σ. 30. Τὸ παρεκκλήσιον IV τῆς § 13 δὲν ὑπελογίσθη, ἐπειδὴ εἶχε σημειωθῆ ὑπὸ τοῦ Millet, καίπερ μὴ ἀνεγνωρισμένον ὡς παρεκκλήσιον.