

17. ΑΝΑΣΚΑΦΑΙ ΕΝ ΠΥΛΩΙ

Αί ἀπό τοῦ 1939 διακοπεῖσαι ἀνασκαφαί τῆς Πύλου μόλις κατὰ τὸ 1952 κατέστη δυνατὸν νὰ ἐπαναληφθῶσι διὰ κοινῆς Ἑλληνοαμερικανικῆς συνεργασίας. Ὁ καθηγητὴς κ. Κάρολος Μπλέγγεν ἐξηκολούθησε τὴν ἀποκάλυψιν τοῦ ἀνακτόρου Ἑγγλιανοῦ μετὰ σπουδαίων ἀποτελεσμάτων. Τὸν Ἑλληνικὸν τομέα, ἀντὶ τοῦ ἀειμνήστου Κ. Κουρουσιώτου ἀνέλαβεν ὁ ὑποφαινόμενος δι' ἐπιχορηγήσεως τῆς Ἀρχαιολογικῆς Ἑταιρείας. Ὁ κ. Μπλέγγεν εὐγενέστατα μοῦ προέτεινεν, ὅπως ἀναλάβω τὴν ἀνασκαφὴν μέρους τοῦ ἀνακτόρου. Ἐνόμισα ὅμως ὅτι ἦτο ὀρθότερον, ὅπως τὸ ἀνάκτορον ἀφιεθῆ ὀλόκληρον εἰς τὴν ἀνασκαφικὴν δεξιότεχνίαν τοῦ ἀνακαλύψαντος αὐτὸ καὶ προετίμησα νὰ στραφῶ πρὸς τὴν ἔρευναν τῶν νεκροπόλεων πέριξ τοῦ ἀνακτόρου καὶ ἐνδεχομένως τὴν ἀνακάλυψιν νέων συνοικισμῶν.

Τὰ ἀποτελέσματα τῆς πρώτης ταύτης ἐρεύνης εἶναι λίαν ἐνθαρρυντικά. Πέριξ τοῦ ἀνακτόρου Ἑγγλιανοῦ φαίνεται νὰ ὑπάρχωσιν ἀρκεταὶ νεκροπόλεις, ὑπάρχουσι δὲ καὶ θολωτοὶ τάφοι, ὧν τινες εὐρίσκονται εἰς τόσον μεγάλην ἀπόστασιν ἀπὸ τοῦ ἀνακτόρου, ὥστε εἶναι δύσκολον νὰ ὑποτεθῆ, ὅτι ἀνήκουν εἰς τοῦτο. Αἱ συστάδες τῶν θαλαμωτῶν τάφων, ὧν μέρος ἠρεύνησα ἐφέτος, εὐρίσκονται περὶ τὸ ἐν χιλιόμετρον πρὸς Β. τῆς κωμοπόλεως Χώρα, ἧτις ἀπέχει ἤδη περὶ τὰ 4 χιλιόμετρα ἀπὸ τοῦ ἀνακτόρου, ὥστε ἡ συνολικὴ τούτων ἀπόστασις ἀπὸ τοῦ ἀνακτόρου εἶναι περίπου 5 χιλιόμετρα.

Ἡ τοποθεσία, εἰς ἣν εὐρίσκονται οἱ θαλαμωτοὶ τάφοι καλεῖται σήμερον Βολμιΐδια (εἰκ. 1). Κεῖται σχεδὸν παρ' αὐτοὺς τοὺς πρόποδας τοῦ Αἰγαλέου ὄρους καὶ εἶναι εὐφορος καὶ ὕδατοβριθῆς ὅσον ὀλίγα τοποθεσίαι ἐν Ἑλλάδι. Πλησίον αὐτῆς ἀναβλύζουσιν αἱ ἀφθονώταται πηγαὶ τοῦ Κεφαλαρίου, σύσκιον ὑπὸ πλατάνων. Ἐξ αὐτῶν ὑδρεύεται ἡ Χώρα καὶ ἀρδεύονται εἰς μεγάλην ἔκτασιν οἱ ἀγροί. Εἰς τὴν θέσιν ὅπου οἱ τάφοι, τὸ ἔδαφος ἀποτελεῖται ἀπὸ συμπαγῆ καὶ ὤραιας ἐμφανίσεως, ἀλλὰ πολὺ μαλακὸν πῶρον, ὅστις λαξεύεται εὐκόλως. Ἴσως εἰς τὴν αἰτίαν ταύτην ὀφείλεται τὸ γεγονός, ὅτι ἐνταῦθα συνεσωρεύθησαν τόσον πολλοὶ τάφοι.

Μέχρι σήμερον ἐξηκριβώθησαν ἀρκεταὶ μικραὶ συστάδες, αἱ ὅποια, ἀποτελούμεναι ἐκ τριῶν μέχρι πέντε τάφων ἐκάστη, ἀπέχουσιν ἀλλήλων περὶ τὰ 100 μέτρα. Εἶναι πρόωρον ἀκόμη νὰ συναγάγωμεν συμπεράσματα, ἀλλ' εἶναι προφανές, ὅτι ἡ διανομὴ αὕτη δὲν εἶναι τυχαία. Πολλοὶ ἐκ τῶν τάφων τούτων ἔχουσι πρὸ πολλοῦ συληθῆ, ἀνακαλυφθέντες σχεδὸν κατὰ κανόνα ἐκ τῆς ὑποχωρήσεως τῆς στέγης τοῦ σπηλαίου. Διὰ τοῦτο ἀπεφάσισα νὰ καθαρῶ τούτους πρῶτον, ὡς διατρέχοντας κίνδυνον, διότι αἱ συλήσεις

δὲν φαίνεται νὰ ὑπῆρξαν ποτὲ πλήρεις. Εὐτυχῶς ἡ τυμβωρυχία ἐκεῖ εἶναι εἰσέτι ἄγνωστος καὶ ἀρχαιοκαπηλεία συστηματικὴ δὲν ἀσκεῖται. Ἐκαθαρίσθησαν οὕτως ὁκτὼ τάφοι ἐν συνόλῳ. Ἐξ ἐκ τούτων ἦσαν ὄρατοὶ καὶ ἀνοικτοί, δύο δὲ εὐρέθησαν κατὰ τὰς ἀνωτέρω ἐργασίας χωρὶς νὰ εἶναι ὄρατὸν ἕχνος ἐξ αὐτῶν. Ὁ εἷς ἦτο ἡμικατεστραμμένος καὶ πτωχός. Ὁ ἕτερος ἦτο ὠραῖος καὶ ἄριστα διατηρούμενος τάφος, εὐρέθη δὲ σχεδὸν ἀθικτός. Τοὺς τάφους πρὸς τὸ παρὸν ἀριθμῶ κατὰ συστάδας, ἅς ὀνομάζω διὰ τοῦ ὄνο-



Εἰκ. 1. Ἡ θέσις Βολιμίδια ἐκ Ν., εἰς τὸ βάθος τὸ ὄρος Αἰγαλέον.

ματος τοῦ ἰδιοκτῆτου τῶν ἀγρῶν. Εἰς τὴν πρώτην συστάδα (Κορωνιοῦ) ἔκαθαρίσθησαν τρεῖς τάφοι. Εἰς τὴν δευτέραν (Ἀγγελουπούλου) δύο τάφοι, ὧν ὁ εἷς οὐχὶ ἐξ ὀλοκλήρου. Εἰς τὴν τρίτην συστάδα (Τσουλέα) τρεῖς, ὧν μετὰξὺ καὶ ὁ ἀσύλητος. Εἰς τοὺς τάφους ὑπολογίζεται καὶ εἷς καθαρισθεὶς ὑπὸ τοῦ συναδέλφου κ. Μυλωνᾶ.

Ὁ τάφος οὗτος εἶναι ὁ Κορωνιοῦ ὑπ' ἀριθ. 1, ὅστις ἦτο ὄρατός καὶ ἐχρησιμοποιεῖτο ὡς σιάβλος. Ἐντὸς αὐτοῦ εὐρέθησαν τὰ πρῶτα τεμάχια ΥΕ Ι κεραμεικῆς. Βραδύτερον μοὶ παρεδόθησαν δύο τεμάχια εὐρεθέντα ἐντὸς αὐτοῦ μερικὰ ἔτη πρότερον, ταῦτα δὲ προσηρμόζοντο πρὸς ἄλλα ΥΕ Ι τεμάχια εὐρεθέντα ὑπὸ τοῦ κ. Μυλωνᾶ. Ὁ δρόμος τοῦ τάφου ἔμεινεν ἄσκαφος, θὰ καθαρίσω δὲ τοῦτον κατὰ τὴν ἐπιούσαν σκαφικὴν πε-

ρίοδον καὶ θὰ ἐκπονήσω καὶ τὸ σχέδιον τοῦ τάφου, κατ' ἐκφρασθεῖσαν ἐπιθυμίαν τοῦ κ. Μυλωνᾶ.

Τῶν ὑπολοίπων τάφων δὲν ἔγιναν ἀκόμη ἀρχιτεκτονικὰ σχέδια. Τὰ εὐρήματα ὡσαύτως δὲν ἐκαθαρίσθησαν εἰσέτι καὶ ἀπετέθησαν εἰς τὸ Δημοτικὸν σχολεῖον Χώρας (κτισθὲν ἐπὶ Καποδιστρίου), ὕπερ πάνυ προφρόνως ἐτέθη εἰς τὴν διάθεσιν ἡμῶν ὅπως μεταβληθῆ εἰς τοπικὸν μουσεῖον, ὁμοῦ μετὰ πλείστων ἄλλων ἐυκολιῶν παρασχεθεισῶν ὑπὸ τοῦ προέδρου τῆς κοινότητος Χώρας κ. Χαρ. Παναγοπούλου καὶ ὀλοκλήρου τοῦ κοινοτικῷ συμβουλίου. Πρὸς τούτους καὶ πάντας γενικῶς τοὺς κατοίκους Χώρας, οἵτινες θέτουσιν εἰς τὴν διάθεσιν τῆς ἐπιστήμης τοὺς ἀγροὺς αὐτῶν πρὸς ἔρευναν καὶ παρέχουσιν ἡμῖν παντοίας περιποιήσεις, ὀφείλονται δημόσια εὐχαριστία. Ἡ παροῦσα ἔκθεσις θὰ εἶναι συνοπτικὴ. Τὰ εὐρεθέντα ἀρχαῖα, ἔνδεκα κιβώτια ἐν συνόλῳ ἀγγείων καὶ ἀνθρωπολογικοῦ ὕλικου, χρειάζονται μακρὰν μελέτην καὶ ἀποκατάστασιν, προτοῦ καταστῆ δυνατὸν νὰ γίνῃ περὶ αὐτῶν ἔκτενέστερος λόγος.

Ὁ τάφος 2 Κορωνιοῦ ἀνεκαλύφθη περὶ τὰ 10 μέτρα πρὸς Δ. τοῦ τάφου 1. Εἶναι λελαξευμένος εἰς σχῆμα πεταλοειδὲς καὶ ἔχει ὑποτυπώδη δρόμον μόλις 1 μ. μήκους ἐν σχήματι τοῦ κοίλου τῆς κεράμου. Τὸ βάθος τοῦ τάφου ἀπὸ τῆς ἐπιφανείας τοῦ ἐδάφους δὲν ὑπερβαίνει τὸ μέτρον. Τὸ ὑπόλοιπον ἐστεγάζετο ἢ προωρίζετο νὰ στεγασθῆ διὰ λίθων, διότι ὁ τάφος οὗτος δίδει τὴν ἐντύπωσιν ὅτι ἔμεινεν ἡμιτελής. Ἦτο πολὺ πτωχὸς εἰς εὐρήματα. Μετὰ τὴν ἀφαίρεσιν ἐπιφανειακῶν χωμάτων εὐρέθη ἐντὸς αὐτοῦ στρωμα λίθων, ὑπ' αὐτοὺς δὲ ἐν νεκρικὸν στρωμα περιέχον ἓνα νεκρὸν, προφανῶς τὸν τελευταῖον ταφέντα, εἰς στάσιν σχεδὸν κανονικὴν ὑπτίαν. Ἐκάλυπτεν ἔκτασιν 1,45 μ. ἀπὸ Α. πρὸς Δ. μετὰ τὴν κεφαλὴν πρὸς Α. καὶ ἑλαφρῶς ἐστραμμένην πρὸς τὸ ἀριστερὸν πλευρὸν. Ὁ ἀριστερὸς πους ἦτο τελείως ἐκτεταμένος, ὁ δεξιὸς κεκαμμένος. Τέσσαρα εἰσέτι κρανία καὶ πολλὰ ὅστ' ἦσαν διεσπαρμένα κατὰ τὸ στρωμα τοῦτο, προερχόμενα ἐκ μετακινήσεων προηγουμένων νεκρῶν.

Ἀπομακρυνθέντων τῶν ἀνωτέρω λειψάνων παρουσιάσθη στρωμα μελανῆς γῆς πάχους 0,20 μ. περιέχον καὶ ὀλίγους λίθους. Ὑπὸ τὸ στρωμα τοῦτο πρὸς Α. διεφάνη ἤδη ὁ πυθμὴν τοῦ τάφου, ἐνῶ πρὸς Δ. ἦτο κατὰ τι βαθύτερον ἐσκαλισμένος καὶ περιεῖχε δευτέραν σειρὰν νεκρῶν, πάντων κεκνημένων καὶ μετὰ τὰ κρανία συνήθως μεμονωμένα κατὰ τὴν περιφέρειαν τοῦ τάφου. Τὰ εὐρήματα ἦσαν ἡμίσεια περίπου δωδεκάς μικρῶν ἀγγείων, τινῶν χειροποίητων ἐκ μαύρου πηλοῦ, καὶ λείψανα χαλκοῦ μαχαίριδιου. Πάντα φαίνονται ΥΕ III, ἂν καὶ τινα τεθραυσμένα τεμάχια πιθανῶς νὰ εἶναι κατὰ τι παλαιότερα.

Ὁ τάφος 3 Κορωνιοῦ κεῖται περὶ τὰ 15 μέτρα Δυτικώτερον. Εἶχεν

ἀνακαλυφθῆ πρό πολλοῦ καὶ ἐπανελημμένως ἀναμοχλευθῆ, κατὰ δὲ τὸ 1929 φαίνεται ὅτι καὶ ἐπισήμως εἶχεν ἐρευνηθῆ διὰ τινος ἐκτάκτου ἀρχαιολογικοῦ ὑπαλλήλου. Ἐξων ἀκόμη ἐργάται λαβόντες μέρος εἰς τε τὰς ἀνεπισήμους καὶ τὴν «ἐπίσημον» σκαφήν. Πάντες ὁμοφώνως ἐμαρτύρουν, ὅτι ἐντὸς αὐ-



Εἰκ. 2. Τάφος 3 Κορωνιοῦ. Δρόμος καὶ θύρα.

τοῦ εὐρέθησαν τουλάχιστον τρία ἀκέραια ἀγγεῖα καὶ πρό παντὸς ἀγαλμάτιον ἐκ «λευκοῦ πηλοῦ», περὶ οὗ πολὺν ποιοῦνται λόγον. Δυστυχῶς οὐδεμία ἐκθεσις ὑπάρχει εἰς τὸ Ὑπουργεῖον, ἐκ μέρους τοῦ ὑπαλλήλου, οὗ οἱ ἐργάται ἀναφέρουν καὶ τὸ ὄνομα. Ὁ τάφος ἐκεῖτο ἀνοικτὸς καὶ μὲ ὀπὴν εἰς τὴν ὀροφήν του, ἥτις καὶ ἐγένετο ἀφορμὴ τῆς ἀνακαλύψεώς του. Πασῶ ὅλα ταῦτα ἐνόμισα ὅτι ἐπεβάλλετο ἢ ἐρευνᾶ του ἐκ νέου, διότι ἐπρόκειτο περὶ ὀραίου τάφου, ἔχοντος σημαντικὰς διαστάσεις. Τὸ ταφικὸν σπήλαιον

εἶναι κανονικὸς σχεδὸν κύκλος εἰς τὸ δάπεδον καὶ θολοῦται ἀποτόμως, ὥστε ἐπὶ διαμέτρου τοῦ δαπέδου 5,30 μ. τὸ ὕψος κατὰ τὴν κορυφὴν τῆς θύλου εἶναι μόνον 2,50 μ. Δέκα ὅμως ἑκατοστὰ ἐκ τοῦ ὕψους τούτου ἀνήκουσιν εἰς μαστοειδῆ κοιλότητα ἀκριβῶς κατὰ τὸ κέντρον τῆς ὀροφῆς, περὶ ἧς κατωτέρω.

Ὁ δρόμος τοῦ τάφου ἔχει μῆκος 5,30 μ. Ἀρχίζει μὲ τὸ δάπεδον ἠπίως κατωφερές, ἀλλὰ μετὰ τὸ ἐν τρίτον τῆς διαδρομῆς ἢ κατωφέρεια γίνεται ἀπότομος. Τὰ τοιχώματα τοῦ δρόμου εἶναι ἐντελῶς κάθετα καὶ τὸ πλάτος του εἰς τὴν ἀρχὴν εἶναι 1,25 μ., πρὸ δὲ τῆς θύρας καταπᾶ δι' ὀμαλῆς διευρύνσεως εἰς 1,75 μ. Ἡ θύρα εἶναι σχεδὸν τετράγωνος, ἔχουσα ὕψ. 1,20 μ. καὶ πλ. 1,10 μ. (εἰκ. 2), χωρὶς νὰ στενεύῃ ἄνω. Ἐξωτερικῶς φαίνεται θολωτή, ἄλλ' ἀσφαλῶς τοῦτο εἶναι μεταγενεστέρα ἐπεξεργασία. Ἐσωτερικῶς δεικνύει

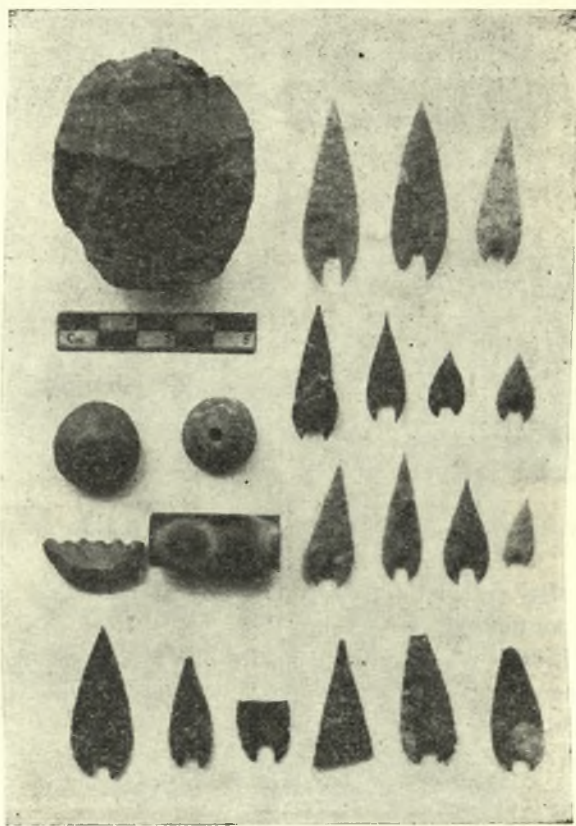


Εἰκ. 3. Ἀγγεῖα τάφου 3 Κορωνιοῦ. Τὰ δύο ἀκρατὰ ΥΕ I, τὸ μεσαῖον ΥΕ III.

ὅτι ἀρχικῶς εἶχεν ὀριζόντιον ἀνώφλιον. Λόγω τῆς ἀποτόμου θολώσεως τοῦ τάφου αἱ παραστάδες τῆς θύρας κάτω ἔχουν πλ. 0,70 μ., ἐνῶ ἄνω φθάνουν εἰς 1,10 μ. Ἡ θύρα ἐφράσσετο διὰ ξηρολιθιάς, ἧς διετηροῦντο τρεῖς δόμοι πλακωτῶν λίθων συνολικοῦ ὕψους 0,55 μ. καὶ πάχους 0,50 μ. Κατὰ τὴν διάλυσιν τῆς εὐρέθησαν ἐντὸς αὐτῆς μερικὰ ὄστρακα, πάντα ΥΕ III. Πρὸ τοῦ ξηροτοίχου (ἐντὸς τοῦ δρόμου) καὶ ὀπισθεν τούτου (ἐντὸς τοῦ τάφου) εὐρέθησαν οἱ πόδες καὶ ὀλίγα ὄστρακα ὑψιπόδων κυλίκων.

Τὸ ἐσωτερικὸν τοῦ τάφου ἦτο παντοῦ ἀνεσκαμμένον, περιεῖχεν ὅμως εἰσέτι τὸ ἀρχικὸν χῶμά του, διότι οἱ ἀνασκαφεῖς μετετόπιζον τοῦτο ἀπὸ τῆς μιᾶς πλευρᾶς τοῦ τάφου εἰς τὴν ἄλλην. Ἐπειδὴ τὸ ἐσωτερικὸν τοῦ τάφου εἶναι πολὺ σκοτεινόν, τὸ χῶμα τοῦτο μετεφέρετο ὑφ' ἡμῶν κατ' εὐθείαν ἔξω καὶ ἐκεῖ ἠρευνᾶτο. Πολὺ ὀλίγα καὶ ἀσήμαντα ὄστρακα περιεῖχεν, εὔρομεν ὅμως τρεῖς αἰχμάς βελῶν ἐξ ὀψιανοῦ καὶ πυρίτου θαυμασίας διατηρήσεως. Τὸ δάπεδον τοῦ τάφου οὐδαμοῦ διετηρεῖτο, διότι συνέκειτο ἐκ μαλακῆς γῆς καὶ πανταχοῦ εἶχεν ἀναμοχλευθῆ. Συμπεραίνεται ὅμως ἐκ διαφόρων τεκμηρίων, ἰδίως τῶν βόθρων. Οἱ βόθροι οὗτοι εἶναι μικροὶ καὶ ἀβαθεῖς λάκκοι, ἡμικυκλικοὶ ἢ ἑλλειψοειδεῖς, ἐντὸς τῶν ὁποίων ἐτοποθετοῦντο τὰ ὄστᾶ, ἐνίοτε

δὲ καὶ τινὰ κτερίσματα τῶν προγενεστέρων νεκρῶν, δσάκις ταῦτα μετεκινούνητο ὅπως δημιουργήσουν θέσιν εἰς ὑστερωτέρους νεκρούς. Οἱ βόθροι οὔτοι ἐλαξεύοντο κύκλω κατὰ τὴν περιφέρειαν τοῦ τάφου (ὡς προέκυψε καὶ ἐκ τῆς ἐν συνεχείᾳ σκαφῆς ἄλλων τάφων), ἐνίστε μάλιστα ἠνοίγοντο λοξῶς



Εἰκ. 4. Λίθινα εὐρήματα τάφων Κορωνιοῦ 3 καὶ Ἀγγελοπούλου 1-2.

ἐντὸς τῶν τοιχωμάτων τοῦ τάφου, ὥστε νὰ προσλαμβάνωσι τὴν μορφήν κόγχης.

Ὁ παρὼν τάφος περιεῖχεν ἐπτὰ τοιαύτας κόγχας καὶ βόθρους, ἐντὸς τῶν ὁποίων εἶχον ἀποτεθεῆ ὀστᾶ καὶ κρανία προγενεστέρων νεκρῶν, ἀλλ' εἰς κακὴν κατάστασιν. Ἐμετροῦθησαν μέχρι πέντε κρανίον ἐντὸς τῆς πρώτης δεξιᾷ τῷ εἰσερχομένῳ κόγχης. Τὰ κτερίσματα ἦσαν σχετικῶς ὀλίγα. Εἰς βόθρος περιεῖχε δύο μικρὰ ἄγγεῖα (εἰκ. 3, ἄκρα) ὧν τὸ μὲν δεξιὸν εἶναι

ΥΕ I (παρόμοιον ἐκ τοῦ βασιλικοῦ λάκκου III τῶν Μυκηναίων KARO, Schachtgräber v. Mykenae πίν. 166 ἀρ. 156), τὸ δὲ ἀριστερὸν εἶναι σύγχρονον ἢ κατὰ τι μεταγενέστερον. Ἐντὸς ἐτέρου βόθρου ἀνεκαλύφθησαν σειρὰ βελῶν πυρίτου, ὅμοια δὲ εὐρέθησαν καὶ παρὰ τὸν βόθρον ἐπὶ τοῦ δαπέδου ἐντὸς μικρᾶς μελανῆς κηλίδος κεκαυμένου χρώματος. Ἐν συνόλῳ οὕτω συνελέξαμεν ἔνδεκα βέλη, πάντα ἐν σχήματι «λαβίδος καρκίνου», τινὰ δὲ μετὰ θαυμαστῆς αἰχμῆς καὶ προφανῶς οὐδέποτε χρησιμοποιηθέντα (εἰκ. 4, αἱ



Εἰκ. 5. Λάκκος 3 τοῦ τάφου 3 Κορωονοῦ μετὰ δύο ὑπερκειμένων νεκρῶν.

τρεῖς πρῶται σειραὶ ἐκ τῶν ἄνω δεξιᾶ). Πλησίον τῆς μελανῆς κηλίδος, ἀλλὰ βαθύτερον ἐντὸς τῶν τετραγαμῶν χωμάτων εὐρέθη πυρὴν καστανοῦ χρώματος πυρίτου (εἰκ. 4 ἄνω ἀρ.), ἀφ' οὗ ἀπεκόπτοντο αἱ λεπίδες ἕξ ὧν κατεσκευάζοντο τὰ βέλη. Οὕτω βεβαιοῦται διὰ πρώτην φοράν, ὅτι τὰ Μυκηναϊκὰ λίθινα βέλη ἐποιοῦντο ἐν Ἑλλάδι. Ἡ προέλευσις τοῦ καστανοῦ πυρίτου παραμένει ἀληθῶς ἀγνωστος εἰσέτι. Τοιοῦτον πυρίτην ἔχουν ὠρισμέναι περιοχαὶ τῆς Αἰγύπτου (παρὰ τὸ Λοῦξορ), ἀλλ' ἄνευ συγκρίσεως τῶν δύο ὑλικῶν αἱ περιγραφαὶ καὶ μόναι δὲν ἀρκοῦσι πρὸς μόρφωσιν ἀσφαλοῦς γνώμης¹.

¹ Ἐρευνᾶται κατὰ τὸ 1953-54 ἀποδεικνύουσιν ὅτι ὁ πυρίτης οὗτος εἶναι ἐντόπιος, ἀπαντῶν παρὰ τὸ χωρίον Παπούλια Πυλίας.

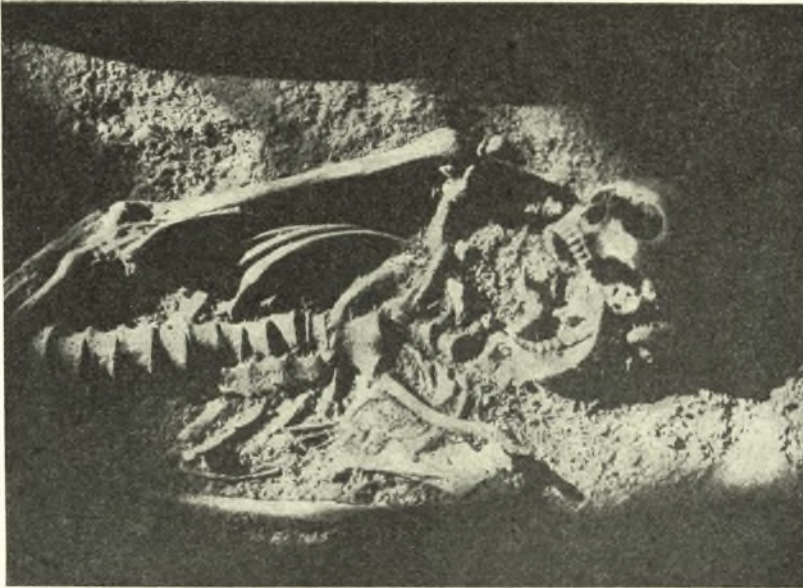
Ὁ τάφος περιεῖχε τρεῖς λάκκους, πάντας μὲ διεύθυνσιν ἐκ Δ. πρὸς Α. Οἱ δύο κεῖνται δεξιὰ καὶ ἀριστερὰ τῆς θύρας, ὁ τρίτος πρὸς τὸ βάθος. Ἐκ τούτων ὁ δεξιὰ τῆς εἰσόδου ἐκαλύπτετο ὑπὸ σειρᾶς πλακῶν, ὧν δύο εὐρίσκοντο εἰσέτι κατὰ χώραν, τρεῖς δὲ εἶχον ριφθῆ μετὰ τὴν σύλησιν ἐντὸς αὐτοῦ. Ὁ λάκκος οὐδὲν περιεῖχε πλὴν δύο τεμαχίων ἀνθρωπίνων ὀστέων. Ὁ ἀριστερὰ τῶ εἰσερχομένῳ λάκκος περιεῖχεν ἓνα τελείως ἀποσυντεθειμένον σκελετὸν ἐκτάδην μὲ τὴν κεφαλὴν πρὸς Δ. καὶ οὐδὲν κτέρισμα. Ὁ λάκκος



Εἰκ. 6. Κύπελλον τάφου 3 Κορωνιοῦ (ΥΕ I - II).

τοῦ βάθους περιεῖχε δύο σκελετούς, ἀλλ' εἶχεν ἀναμοχλευθῆ ἓν μέρος ὑπὸ τῶν προηγουμένων σκαφῶν. Ὁ λάκκος ὃν εἶχον διανοίξει οἱ λαθροσκαφεῖς κατέστρεψε τὸ Δυτικὸν ἥμισυ μόνον τῆς θήκης. Διὰ τοῦτο τοῦ μὲν ἀνωτέρου σκελετοῦ, ὅστις εἶχε τὴν κεφαλὴν πρὸς Δ., περιεσώθη κατὰ χώραν μόνον τὸ κάτω ἥμισυ (εἰκ. 6). Τοῦ κατωτέρου σκελετοῦ, ὅστις εὐρίσκειτο 20 ἐκ. χαμηλότερον καὶ ἀκριβῶς ὑπὸ τὸν ἀνώτερον, ἀλλὰ μὲ τὴν κεφαλὴν πρὸς Α., κατεστράφησαν μόνοι οἱ ἄκροι πόδες (εἰκ. 5). Μεταξὺ τῶν γονάτων τοῦ ἀνωτέρου νεκροῦ, ἀλλ' εἰς ἕκτασιν ἀρχοῦντως μεγάλην καὶ προφανῶς οὐχὶ εἰς τὴν ἀρχικὴν τῶν θέσιν, εὐρέθησαν τὰ ὄστρακα δύο ἀγγείων. Τούτων τὸ πρῶτον, ἓν ἀξιόλογον κύπελλον, ἀνασυνεκροτήθη ὀλόκληρον (εἰκ. 6). Δύο

μόνον τεμάχια ἑλλείπουσιν ἐξ αὐτοῦ. Ἀνήκει εἰς τὴν ΥΕ I ἢ τὴν πρωιμωτάτην ΥΕ II περίοδον (περὶ τὸ 1500). Ρυθμικῶς ὁμοιάζει ὀλιγώτερον πρὸς τὰ ἀγγεῖα ἐκ τοῦ πρώτου βασιλικοῦ λάκκου τῶν Μυκηθῶν (ΚΑΡΟ, ἔ.ἀ. πίν. 167 ἀρ. 190-192) καὶ περισσότερον πρὸς τὸ ἀγγεῖον λ. χ. ἐκ τοῦ τάφου 533 παρὰ WACE, Chamber Tombs of Mycenae πίν. LVI, 2. Τὸ ἕτερον ἀγγεῖον εἶναι χειροποίητον ἐκ σκοτεινοῦ πηλοῦ καὶ ἔλειπον ἀρκετὰ τεμάχια ἐξ αὐτοῦ, πρὸς δὲ καὶ δλόκληρος ἢ λαβή. Πρέπει καὶ τὸ ἀγγεῖον τοῦτο νὰ



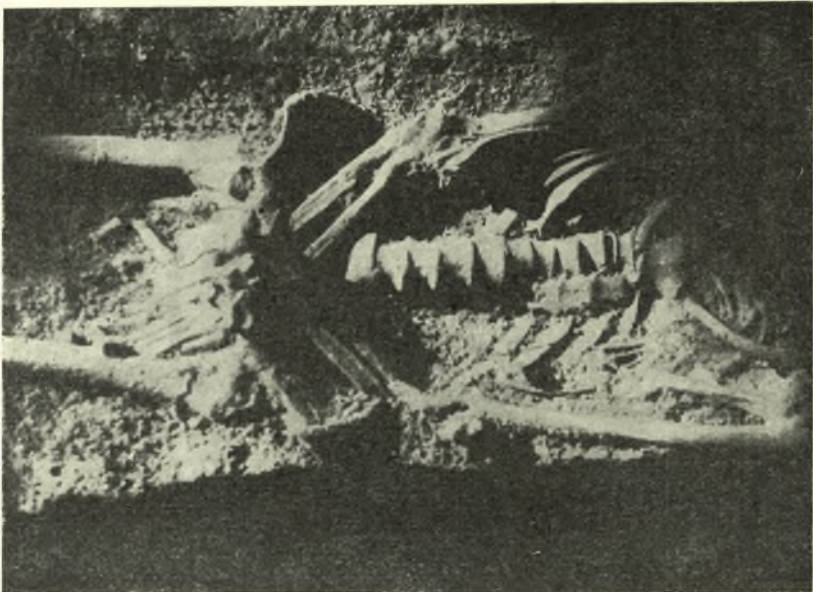
Εἰκ. 7. Σκελετὸς τάφου 3 Κορωνιοῦ.

εἶναι σύγχρονον πρὸς τὸ προηγούμενον, ἂν καὶ εἶναι κοινὸν καὶ εἰς τὰς κατόπιν περιόδους. Ὅταν εἶναι μικρὰ τὰ ἀγγεῖα ταῦτα, τὰ ὀνομάζομεν συνήθως θήλαστρα (feeding bottles). Ἐνταῦθα ὅμως δὲν θὰ εἶμεθα μακρὰν τῆς ἀληθείας, ἂν ὀνομάσωμεν τοῦτο στάμνον τοῦ οἴνου ἢ ἄλλου ὑγροῦ.

Ὁ κατώτερος νεκρὸς οὐδὲν κτέρισμα εἶχεν, ἐκτὸς ἔξάν εἰς τοῦτον ἀποδώσωμεν τὰ δύο μόλις περιγραφέντα ἀγγεῖα. Ὁ σκελετὸς διετηρεῖτο θαυμασίως. Ἦτο νεαρὸς ἔφηβος, δεικνύων πάντας τοὺς θαυμασίους ὀδόντας του, μήκους 1,40 μ. μέχρι τῶν ἀστραγάλων. Ἡ κάτω σιαγὼν, ἀποκολληθεῖσα τοῦ κρανίου μετὰ τὴν διάλυσιν τῶν σαρκῶν, εἶχε καταπέσει ἐπὶ τοῦ λαιμοῦ ὀλίγον, οὕτω δ' ὁ νεκρὸς εὐρέθη μὲ χαῖνον στόμα. Ἦτο ἐκτεταμένος, ἀμφότεραι δ' αἱ χεῖρες ἦσαν ἐπὶ τῶν αἰδοίων. Πρώτη ἐφήπτετο τῆς πυέλου ἢ δεξιὰ μὲ κοίλην

τὴν παλάμην, ἐπ' αὐτῆς δ' ἐπέκειτο κοίλη ἢ ἀριστερά. Δυστυχῶς διὰ τὸ σκότος δὲν ἦτο δυνατὴ ἡ λήψις ἱκανοποιητικῆς φωτογραφίας. Διὰ καθρέπτου εἰσήχθη εἰς κατάλληλον στιγμήν τὸ ἡλιακὸν φῶς καὶ ἐλήφθησαν τμηματικῶς δύο φωτογραφίαι τοῦ σκελετοῦ (εἰκ. 7-8). Ἐστερεώσαμεν ὁμῶς τοῦτον διὰ γύψου καὶ τὸν μετεφέρομεν εἰς τὸ μουσεῖον τῆς Χώρας.

Παρὰ τὸν δεξιὰ τῆς εἰσόδου λάκκον εἶχεν ἀποτεθῆ ἐπὶ τοῦ δαπέδου τοῦ τάφου ὁ νεκρὸς γυναικός. Ὁ σκελετὸς διατηρεῖτο ἄριστα, ἀλλὰ καὶ τού-



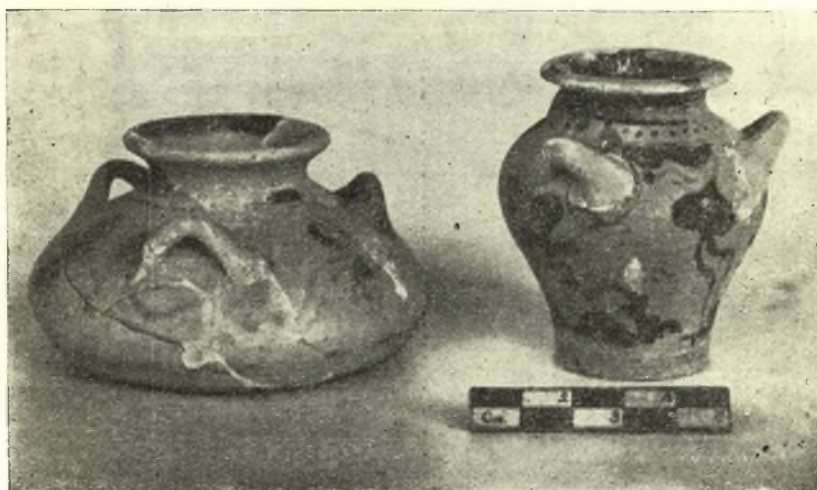
Εἰκ. 8. Σκελετὸς τάφου 3 Κορωνιοῦ.

του ἔλειπον οἱ ἄκροι πόδες. Ἐκειτο ἐκτάδην, μὲ τὴν κεφαλὴν στρεφομένη πρὸς τὸ ἀριστερὸν πλευρὸν. Ἡ δεξιὰ χεὶρ ἦτο ἐκτεταμένη κατὰ μῆκος τοῦ σώματος, ἡ ἀριστερὰ ἐκάμπτετο κανὰ τὸν ἀγκῶνα, ὥστε ἡ ἄκρα χεὶρ ἀνοικτὴ ἀνεπαύετο ἐπὶ τοῦ κάτω μέρους τῆς κοιλίας. Παρὰ τὸ κρανίον εἶχε τοποθετηθῆ μικρὸν λιθάριον καὶ ἐπ' αὐτοῦ τρίτος ἀμφορίσκος (εἰκ. 3 μέσον) ΥΕ ΙΙΙ ἐποχῆς, ὅστις κρημνισθεὶς ἐκ τοῦ λιθarioῦ εὐρέθη παρ' αὐτό.

Δύο τουλάχιστον, πιθανῶς δὲ καὶ περισσότεροι τάφοι εὐρίσκονται εἰσέτι εἰς ἄμεσον γειτονίαν πρὸς τοὺς περιγραφέντας, ὄντες κεχωσμένοι καὶ μὴ διατρέχοντες κίνδυνον. Οὗτοι θέλουσιν ἀνασκαφῆ κατὰ τὴν προσεχῆ περιόδον, διότι ἐκ τῶν μέχρι τοῦδε δεδομένων συνάγεται ὅτι ἡ συστάς Κορωνιοῦ περιέχει τοὺς παλαιότερους καὶ περισσότερον ἐνδιαφέροντας τάφους.

Περὶ τὰ 150 μ. δυτικώτερον ἀνεκαλύφθη ἐτέρα συστάς τάφων, οὗς ἀποκαλῶ Ἀγγελοπούλου. Ὁ τάφος 1 ἦτο πλήρως ὁρατὸς ὑπὸ μορφὴν μεγάλης κυκλικῆς λεκάνης. Εἰς τὸ κέντρον ταύτης ἐφύετο πελωρία συκῆ καὶ ὁ χῶρος ὡς ὑπὴνεμος καὶ σχετικῶς κλειστὸς ἐχρησιμοποιοῦτο ὡς στάβλος βοῶν. Διὰ τὸ μέγεθος καὶ τὴν ὠραιότητα τοῦ τάφου ἀπεφάσισα νὰ σκάψω τοῦτον. Ὁ ἰδιοκτήτης τῆς ἀμπέλου κ. Ἰωάννης Ἀγγελόπουλος προθυμότατα συγκατέτεθη εἰς τοῦτο, δώσας καὶ τὴν ἀδειαν νὰ κόψωμεν τὴν συκὴν. Δυστυχῶς δὲν ἠδυνήθη νὰ σκάψω τὸν δρόμον τοῦ τάφου, διότι θὰ κατεστρέφετο σημαντικὸν τμῆμα τῆς ἀμπέλου καὶ ἐν ἐλαιόδενδρον.

Ὁ τάφος περιεῖχεν ἐπίχωσιν ἄνω τοῦ μέτρου, μὴ ὑπολογιζομένης καὶ



Εἰκ. 9. Ἀγγεῖα ΥΕ II τάφου 1 Ἀγγελοπούλου (δεξιὰ) καὶ Τσουλέα 1α (ἀριστερά).

τῆς κόπρου τῶν βοῶν. Εἶχεν ἀνασκαλευθῆ τισάκις εἰς τὸ παρελθόν, ὥστε μέχρι καὶ τοῦ πυθμένος του ἀνευρίσκοντο τεμάχια συγχρόνων κεράμων καὶ ὑαλίνων σκευῶν, ὁμοῦ μετὰ τεμαχίων κεραμεικῆς Ἑλληνιστικῆς καὶ Ρωμαϊκῆς. Μία ἐκ τῶν ἀναμοχλεύσεων πρέπει νὰ συνέβη εἰς ἐντελῶς πρόσφατον παρελθόν, διότι εὔρομεν θραύσματα κεραμεικῆς, τῶν ὁποίων αἱ παρειαὶ ἦσαν καθαρὰ καὶ ἄνευ ὀξειδώσεως. Ἐκ Μυκηναϊκῆς κεραμεικῆς εὐρέθησαν εἰς τὴν ἐπίχωσιν ταύτην δύο ἢ τὸ πολὺ τρία ὄστρακα ΥΕ I, ἄφθονα δὲ τεμάχια ΥΕ II καὶ III. Μερικὰ μικρὰ ἀγγεῖα (ἀλάβαστρα καὶ ἀμφορίσκοι) εἶναι ἀκέραια ἢ σχεδὸν ἀκέραια (εἰκ. 9 δεξιὰ). Ἐπὶ πλέον εὐρέθησαν ἕξ αἰχμαὶ βελῶν ἐκ πυρίτου καὶ ὀψιανοῦ (εἰκ. 4, ἡ κάτω σειρὰ). Οὐδὲν ὁμως τούτων εὐρέθη ἀκέραιον. Τὸ ἄριστα πάντων διατηρούμενον (πρῶτον ἐξ ἄρ.)

εἶναι ἕξ ὄψιανού καὶ εὐρέθη εἰς δύο τεμάχια. Πάντα τὰ λοιπὰ εἶναι κολοβά, ἀνήκουσι δ' εἰς τὸν αὐτὸν τύπον πρὸς τὰ τοῦ τάφου 3 Κορωνιοῦ. Ἐπὶ πλέον εὐρέθησαν δύο σφονδύλια στεατίτου καὶ κυλινδρική ψῆφος ἕξ ἀχάτου (εἰκ. 4, μέσον ἀριστερά).

Εἰς τὸ δάπεδον τοῦ τάφου ὑπῆρχον δύο λάκκοι. Ὁ εἰς, εἰς τὸν μυχὸν



Εἰκ. 10. Σκελετὸς τάφου 1, λάκκου 2 Ἀγγελοπούλου.

τοῦ τάφου, ἔναντι τῆς θύρας, ἦτο μέγας καὶ κανονικὸς ὀρθογώνιος λάκκος 2 μ. μήκους, 0,85 μ. πλάτους καὶ 0,60 μ. βάθους. Δὲν εἶχε διαφύγει τὴν σύλησιν. Ἐντὸς αὐτοῦ εὐρέθησαν ἐλάχιστα ἀνθρώπινα ὀστᾶ Μυκηναϊκῆς ἐποχῆς καὶ ὀστᾶ βοῦς καὶ πολλῶν κυνῶν, τὰ ὅποια ὁμως διατηροῦνται πολὺ καλῶς, ὥστε πρέπει νὰ εἶναι σχετικῶς σύγχρονα. Ὁ ἕτερος λάκκος εὐρίσκειται ἀριστερὰ τῆς εἰσόδου, ὦν πολὺ μικρότερος (μῆκ. 1,40, πλ., 0,45 καὶ βάθος

0,40 μ.). Ἐντὸς αὐτοῦ εὐρέθη ἄθικτος σκελετός (εἰκ. 10) προφανῶς γυναικεῖος. Τὸ ἄνω ἥμισυ τοῦ σώματος ἔκειτο ἑκτάδην, μὲ τὴν κεφαλὴν δεξιὰ. Ἡ ἀριστερὰ χεὶρ ἦτο ἑκτεταμένη, ἀλλ' εἰς ἀπόστασίν τινα ἀπὸ τοῦ κορμοῦ, ἐνῶ ἡ δεξιὰ ἦτο κεκαμμένη καὶ ἐφέρετο ἐπὶ τῆς κοιλίας. Τὰ κάτω ἄκρα εἶχον



Εἰκ. 11. Ἀγγελοπούλου τάφος 2. Ὁ δρόμος ἐξ Α.

βιασθῆ διὰ νὰ χωρήσουν εἰς τὸν στενόχωρον τάφον, ὡς βλέπει τις ἐπὶ τῆς φωτογραφίας. Ὅμοῦ μετὰ τούτων ἐβιάσθησαν καὶ αἱ λαγόνες, τὰ δὲ ὀστά τῆς πύελου εὐρίσκοντο ὅλα πρὸς τὸ ἐν μέρος τοῦ τάφου οὐχὶ ὀριζοντίως, ἀλλὰ πλαγίως. Ὁ σκελετός διετηρεῖτο, ἐξαιρέσει τῶν ὀστέων τῶν ἄκρων, καλῶς. Ἄξιον σημειώσεως εἶναι, ὅτι μετὰ τόσας χιλιετηρίδας ὁ νεκρὸς οὗτος ἀνέδιδε δυσάρεστον πτωματικὴν ὀσμὴν, ἣτις ἐταλαιπώρησεν ἀρκούντως καὶ

ἐμὲ καὶ τὸν ἐργάτην τοῦ καθαρισμοῦ τοῦ τάφου. Τὸ φαινόμενον τοῦτο παρουσιάσθη ἀπαξ ἔτι εἰς ἓνα νεκρὸν τοῦ τάφου 3 Κορωνιοῦ, τὸ δὲ κακὸν εἰς ἀμφοτέρας τὰς περιπτώσεις ἐπετείνετο ἀπὸ σμήνη μυιῶν, ἃς προσεῖλκυεν ἢ δυσσομία. Ἐπὶ τοῦ στέρνου τῆς νεκρᾶς εὐρέθη ἐλαφρῶς κολοβὴ διστεῖνη περόνη. Οὐδὲν ἄλλο κτέρισμα περιεῖχεν ὁ λάκκος.

Ὁ προκείμενος τάφος εἶναι ὁ μέγιστος τῶν μέχρι τοῦδε ἀνασκαφέντων. Τὸ δάπεδόν του, οὐχὶ ἀπολύτως κυκλικόν, ἔχει διάμετρον 6,10 μ. ἀπὸ Β πρὸς Ν καὶ μόνον 5,90 μ. ἀπὸ Α πρὸς Δ. Ἡ θύρα ἦτο πρὸς Δ. Τὸ μέγιστον σωζόμενον ὕψος του εἶναι 2,20 μ., ἡ δὲ θόλωσις του ἀπότομος.

Ὅλιγα μέτρα Βορειότερον ἀνεσκάφη ἀτελῶς ὁ τάφος 2 Ἀγγελοπούλου (εἰκ. 11). Τούτου ἐφαίνετο ἡ ἀρχὴ τοῦ δρόμου, ὅστις καὶ ἐκαθαρίσθη πλήρως. Μόλις ὅμως ἐπεχειρήθη καὶ τοῦ σπηλαιίου ὁ καθαρισμός, ἀπεδείχθη ὅτι τοῦτο εἶχεν ὑποστῆ διάτρησιν πρὸ πολλοῦ καὶ ἦτο μέχρι κορυφῆς πλήρης χωμάτων. Ἐπ' αὐτοῦ ἤκμαζε περιβόλιον τομάτας καὶ σικύων, ὥστε ἀπέσχομεν πρὸς τὸ παρὸν τῆς περαιτέρω ἀνασκαφῆς. Ὁ τάφος οὗτος παρουσίασεν ἐνδιαφέροντα ἴχνη Ἑλληνιστικῆς λατρείας ἐντὸς τοῦ δρόμου. Ὁ δρόμος οὗτος κερδίζει ταχέως βάθος διὰ 5 βαθμίδων, μετὰ δὲ τὴν πέμπτην ὑπάρχει τμήμα δρόμου ἐπίπεδον, ὅπερ δίδει πρόσοδον εἰς τὸν τάφον. Ἐπὶ τοῦ τμήματος τούτου ἀνήθη μεγάλη πυρὰ κατὰ τοὺς Ἑλληνιστικοὺς χρόνους, ἐν τῷ μέσῳ τῆς ὁποίας εὐρέθη ἀνάστροφος μία λοιπᾶς. Ἡ πυρὰ ἐξετείνετο ὀλιγώτερον ἔντονος μέχρι τῆς θύρας τοῦ τάφου, πρὸ τῆς ὁποίας ἀνεφάνη καὶ πάλιν ἐνταϊκὴ (παχὺ στρώμα ἀνθρώκων καὶ κεκαυμένης γῆς). Καθ' ὅλην τὴν ἔκτασιν τῆς πυρᾶς εὐρέθησαν ἀφθονα τεμάχια Ἑλληνιστικῶν ἀγγείων γραπτῶν διὰ κιτρίνου πηκτοῦ χρώματος καὶ τεμάχια μικρῶν χυτρῶν. Εὐρέθησαν συγχρόνως ἐπὶ τῆς προτελευταίας βαθμίδος τοῦ δρόμου τεμάχια πολλὰ ἐνὸς εὐμεγέθους ΥΕ III ἀγγείου. Πάντα ταῦτα εὐρίσκοντο ἀναμεμειγμένα μετὰ μεγάλου πλήθους χονδρῶν κεράμων ἐν τεμαχίοις, ἐξ ὧν βρέθιη κυριολεκτικῶς ὁ παρὸν τάφος. Κάτωθεν τῆς πυρᾶς τὰ χρώματα τοῦ δρόμου ἦσαν καθαρὰ καὶ ὑπόλευκα, ἦτοι Μυκηναϊκῆς ἐποχῆς.

Τὰ αὐτὰ φαινόμενα παρουσίασε καὶ μικρὸν τμήμα τοῦ ἐσωτερικοῦ τοῦ τάφου, τὸ ὁποῖον ἀνεσκάφη. Τὸ κατώτατον μέρος τῆς ἐπιχώσεως, ἰδίως ὅμως τὸ ἀνώτερον, παρουσίασε τὰ αὐτὰ Ἑλληνιστικὰ ἀγγεῖα, τεμάχια ἀγνύθων, τὸ κάτω ἥμισυ δακρυδόχου, τεμάχιον Ἑλληνιστικοῦ λύχνου καὶ μικρὸν χαλκοῦν νόμισμα, νομίζω τοῦ Ἄργου. Ἐκ τῆς Μυκηναϊκῆς ἐποχῆς χρονολογοῦνται τεμάχια ὀλίγα κεραμεικῆς, ἴσως μερικὰ τεμάχια κεράτων ἐλάφου καὶ τεμάχιον πυρίτου πριονοειδῶς εἰργασμένον (εἰκ. 4, πρῶτον ἐξ ἀριστερῶν τῆς προτελευταίας σειρᾶς). Νομίζω ὅτι εἶναι αἰχμὴ κυνηγετικοῦ βέλους. Γνωρίζομεν τοιαύτας ἐξ Αἰγύπτου καὶ ἄλλων μερῶν (ἀληθῶς ἄνευ ὀδόντων), προετιμᾶτο δὲ τὸ σχῆμα τοῦτο τοῦ αἰχμηροῦ, διότι ἐπροξένη

μεγαλυτέραν πληγὴν καὶ περισσοτέραν αἱμορραγίαν εἰς τὸ θήραμα.

Τὰ ἐντὸς τοῦ τάφου εὐρήματα πιθανὸν νὰ εἶναι παρείσακτα μετὰ τῆς ἐπιχώσεως. Πρὸ τῆς πλήρους ἀνασκαφῆς του ἀσφαλεστέρα γνώμη δὲν εἶναι δυνατή. Ἐντὸς τοῦ δρόμου ὅμως εἶναι φανερὸν ὅτι ἔχομεν λείψανα λατρείας καὶ ἐναγισμῶν ἐκ τοῦ 3ου ἢ καὶ 4ου αἰῶνος π. Χ. Τρεῖς τουλάχιστον ἕτεροι τάφοι εὐρίσκονται εἰς ἄμεσον γειτονίαν πρὸς τοὺς περιγραφέντας.

Περὶ τὰ 100 μέτρα Ἀνατολικώτερον ἀνεκαλύφθη ἄλλη συστάς τάφων, ἦν ὠνόμασα ὁμάδα Τσουλέα. Ὁ ἐν λόγῳ περιγράφεται ὡς τύπος ἰδιορρούθμου ἀνθρώπου (ἦτο καθηγητῆς τῶν μαθηματικῶν). Ἀνακαλύψας ὅτι ἐντὸς τοῦ κτήματός του εὐρίσκοντο τάφοι, περιέφραξε τοῦτο ἐπιμελῶς καὶ ἀπηγόρευε τὴν εἴσοδον εἰς πάντας. Κατὰ τὴν νύκτα ἐπεδίδετο εἰς τὴν σκαφὴν ὑπὸ τὸ φῶς τοῦ λύχνου. Ἦτο ἰδεολόγος. Δὲν ἐπώλησέ ποτέ τι τῶν ὑπ' αὐτοῦ ἀνευρεθέντων, ἠρέσκετο δὲ μόνον, κατὰ τὸ λέγειν τῶν ὁμοχωρίων του, νὰ ἔχη εἰς τὸ γραφεῖόν του καὶ νὰ ἐπιδεικνύη τὰ εὐρήματα. Ὑπάρχει ἐλπίς, ὅτι οἱ κληρονόμοι του θὰ θελήσωσι νὰ ἐρευνήσωσι μήπως ὑπάρχη τι εἰσέτι, τὸ ὅποιον ὡς φιλόνομοι πολῖται νὰ παραδώσωσιν εἰς τὰς νομίμους ἀρχάς.

Ἐνταῦθα ἐσκάψαμεν τρεῖς τάφους. Εἰς μικρὸς ἦτο ἤδη τελείως ἀνεσκαμμένος διὰ τῆς διατηρηθείσης κορυφῆς του, ἔσωθεν δὲ διακρίνεται ἡ θύρα του, ἄθικτος εἰσέτι καὶ τετειχισμένη ἕως ἄνω. Ὁ τάφος οὗτος ἔχει τὸ σχῆμα ὑψηλοῦ σχετικῶς κώνου. Πλησίον τούτου οἱ χωρικοὶ ἐγνώριζον τὴν ὑπαρξίν ἄλλου, διότι κατὰ τὸ πότισμα ἐξηφανίζετο ἐκεῖ τὸ ὕδωρ. Ἴσως ὅμως ἐγνώριζον περισσότερα τῶν ὄσων ἔλεγον, διότι ἡ σκαφὴ ἀπέδειξε πρᾶγματι τὴν ὑπαρξίν τάφου συληθέντος μέχρι τοῦ πυθμένος εἰς προσφάτους χρόνους καὶ εἶτα πληρωθέντος φορυτοῦ, διότι εἰς τὸ δάπεδόν του εὔρομεν τεθραυσμένας φιάλας ζύθου Φίξ. Ταυτοχρόνως ὅμως κατέστη φανερόν, ὅτι ὁ τάφος οὗτος δὲν εἶχε ἴδιον δρόμον, ἀλλ' εἶχε σκαλισθῆ εἰς τὴν ἀριστερὰν πλευρὰν ὠραίου δρόμου ἀνήκοντος εἰς ἄλλον τάφον. Πράγματι εἰς τὸ βάθος τοῦ δρόμου τούτου εὐρέθη ὠραῖος καὶ ἄριστα διατηρούμενος ἄθικτος τάφος, ὁ τάφος 1 Τσουλέα.

Ὁ δρόμος τοῦ τάφου τούτου ἦτο μέχρις ἐπὶ περίπου μέτρων μακρός. Τὸ ἐξώτατον ἄκρον του δὲν ἦτο δυνατόν νὰ καθαρισθῆ ἐντελῶς λόγῳ ἐπιπροσθούντος ἐλαιοδένδρου. Τὰ τοιχώματα τοῦ δρόμου εἶναι ἐντελῶς κἀθητα. Πλάτος εἶχε κατὰ τὸν μυχόν, πρὸ τῆς θύρας 2,15 μ. περὶ τὸ μέσον 1,70 μ. καὶ εἰς τὴν ἀρχὴν ἴσως μόλις θὰ ὑπερβαίνη τὸ μέτρον. Τὰ πρῶτα 50 ἑκατοστὰ τῆς ἐπιχώσεως τοῦ δρόμου τούτου ἀπετελοῦντο ἀπὸ καλλιεργούμενον χῶμα. Τὸ ἐπόμενον στρωῶμα, πάχους ἐνὸς μέτρου, φθάνον μέχρι κατὰ τι βαθύτερον τοῦ ἀνωφλίου τοῦ τάφου, ἦτο πλήρες χονδρῶν τεμαχίων κεράμων, ὀστράκων ἐκ μικρῶν καὶ μεγάλων ἀγγείων Ἑλληνιστικῆς καὶ Ρωμαϊκῆς ἐποχῆς, ὀλίγων ὀστράκων terra sigillata καὶ δύο ἢ τριῶν τεμαχίων

μετὰ καλοῦ βερνικίου τοῦ 4ου τοῦλάχιστον π.Χ. αἰῶνος. Φαίνεται νὰ διηνοίχθη κατὰ τὴν Ἑλληνικὴν ἐποχὴν εἶδος λεβητοειδοῦς κοιλότητος ὑπεράνω τοῦ δρόμου τούτου, ἔνθα ἀπετέθησαν τὰ ἀνωτέρω κεραμικὰ θραύσματα. Ἐρμηνεῖαν ὅμως τοῦ πράγματος δὲν δύναμαι νὰ εὔρω. Ἴσως ἐπρόκειτο



Εἰκ. 12. Τσουλέα τάφος 1. Τείχις τῆς θύρας.

περὶ ἀπλοῦ λάκκου ἀπορριμμάτων. Κάτω τοῦ ἀνωτέρω στρώματος ἡ ἐπίχωσις τοῦ δρόμου ἀπετελεῖτο ἀπὸ καθαρὸν λευκὸν πωρόχωμα μετὰ σπινίον δαστράκων μόνον Μυκηναϊκῶν.

Ἡ λεβητοειδὴς κοιλότης τῆς Ἑλληνικῆς ἐποχῆς ἐγένετο ἀφορμὴ νὰ εὔρεθῇ τὸ ἄνω μέρος τῆς θύρας τοῦ τάφου. Ἐξ αὐτοῦ ἀφήρσαν μερικοὺς λίθους τῆς τειχίσεως, ἐκεῖθεν δ' εἰσέρρευσε μικρὰ ποσότης χώματος ἐντὸς τοῦ τάφου, σχηματίσασα τὸ ἥμισυ κώνου ὀπισθεν τῆς θύρας. Δὲν εἰσῆλθον

ὁμως εἰς τὸν τάφον, ἀλλ' ἐπανέθεσαν ἄλλους λίθους εἰς τὴν ὀπὴν τῆς θύρας, οἵτινες ἦσαν ἀκατέργαστοι καὶ ἴσταντο ἐπὶ τοῦ χώματος, ἕξωτερον τῶν ὑποκειμένων λίθων τῆς ἀρχικῆς τειχίσεως τῆς θύρας (εἰκ. 12). Τὸ ὑπόλοιπον τῆς Μυκηναϊκῆς ταύτης τειχίσεως ἀπετελεῖτο ἐκ πλακωτῶν λίθων, τοποθετημένων μὲ πολὺ μεγαλυτέραν ἐπιμέλειαν (ὄρα τὴν εἰκ. 12). Κατὰ τὴν διάλυσιν τοῦ μὲν ἀνωτέρου τοίχου εὐρέθησαν ὄστρακα Ἑλληνικά· εἰς τὸ κατώτατον μάλιστα μέρος εὐρέθη τεμάχιον χρωματιστῆς ὑέλου ἐκ συγχρόνου φιαλιδίου. Κατὰ δὲ τὴν διάλυσιν τοῦ κατωτέρου τοίχου, ἔχοντος ὕψος 1,30 μ. καὶ πάχος ἀπὸ 90 μέχρις 62 ἐκ. εὐρέθησαν μόνον Μυκηναϊκὰ ὄστρακα μετὰ τῶν χωμάτων εἰς τὰ διάκενα τῶν λίθων. Εἷς τι κατώτατον σημεῖον, σχεδὸν ἐπὶ τοῦ κατωφλίου, εὐρέθη τὸ ἡμῖς περιπυρὸν ὑπίποδος κύλικος, πέριξ δ' ἀνευρέθησαν καὶ ἕτερα αὐτῆς ὄστρακα. Ὁ ἡμῖς κῶνος τοῦ χώματος τοῦ εἰσρεύσαντος ὀπισθεν τῆς θύρας περιεῖχε πολλοὺς λίθους ἀκανονίστου σχήματος (ἄρα ἀνήκοντας εἰς τὴν ἀνωτέραν τείχισιν) καὶ ὄστρακα Ἑλληνικά. Ἐν εἶναι τεμάχιον ἐκ τοῦ χείλους πελωρίου πίθου. Τρία μόνον ὄστρακα ἐκ τοῦ ἀνωτάτου στρώματος τοῦ κῶνου ἦσαν Μυκηναϊκά.

Τὸ ἐσωτερικὸν τοῦ τάφου ἦτο ἄθικτον. Ἐπὶ τοῦ δαπέδου εὐρίσκετο παρὰ τὴν βᾶσιν τοῦ κῶνου τῶν χωμάτων σιαγῶν μόσχου ἢ μικροῦ βοός. Ἐντὸς δὲ τῶν χωμάτων τοῦ κῶνου εὐρέθη καὶ χονδρὸν τεμάχιον ὄστοῦ προφανῶς ἐκ τοῦ αὐτοῦ ζώου. Ἐπομένως ταῦτα δὲν ἦσαν Μυκηναϊκά. Ἐχομεν νὰ ἐκλέξωμεν μεταξὺ τυχαίας εἰσροῆς τούτων κατὰ τὴν Ἑλληνικὴν ἐποχὴν ὁμοῦ μετὰ τοῦ χώματος καὶ τῆς τυχὸν προσφορᾶς θυσίας ὑπὸ τῶν ἀνακαλυψάντων τὸν τάφον προτοῦ νὰ κλείσουν τὴν θύραν του ἐκ νέου. Τὸ δάπεδον τοῦ τάφου ἦτο ἐλαφρῶς κατωφερῆς ἀπὸ Δ πρὸς Α, ἦτοι ἀπὸ τῆς εἰσόδου πρὸς τὸν μυχόν. Ἀπετελεῖτο ἀπὸ στρώμα μελανῆς γῆς, πάχους 15 ἐκ., ἐπὶ τοῦ ὁποίου εὐρίσκοντο, ἀκολουθοῦντα ἀρκετὰ πιστῶς τὴν κυκλικὴν περιφέρειαν τοῦ τάφου, δέκα ἀγγεῖα. Ἦσαν ἐλαφρῶς μόνον κεχωσμένα καὶ οὐδεμία ὑπάρχει ἀμφιβολία, ὅτι ἀρχικῶς ἦσαν ὄρθια. Τὰ πλεῖστα εἶχον πέσει πρὸς Α, ἴσως συνεπεία σεισμοῦ τινος. Μόνον τὰ ὑπ' ἀρ. 8-10, ἅτινα ἦσαν ψευδόστομοι ἀμφορεῖς, ἔκειντο ἀνεστραμμένα, ἄρα ἀρχῆθεν εἶχον οὕτω τοποθετηθῆ. Τὰ ὑπόλοιπα ἐπτὰ ἀγγεῖα ἦσαν τέσσαρες πρόχοι, εἰς δίωτος καὶ εἰς τρίωτος ἀμφορίσκος καὶ μία κύλιξ. Τινὰ εἶχον ἀποτεθῆ εἰς τὸν τάφον ἀρχῆθεν κολοβά.

Μετὰ τὰ 15 ἐκ. τοῦ ἀνωτέρου στρώματος, ἐντὸς τοῦ ὁποίου ἦσαν ἀτάκτως μερικὰ ἀνθρώπινα ὄστᾶ καὶ τινὰ ἀγγεῖα, ὑπῆρχε λεπτὸν λευκὸν στρώμα διηθημένης γῆς, τὸ ὁποῖον οἱ ἐργάται μου ἀπεκάλουν γουλισιά, ἐπ' αὐτοῦ δὲ κυρίως ἔκειντο τὰ ἀγγεῖα καὶ λείψανα ὄστῶν, καλυπτόμενα ὑπὸ τοῦ μελανοῦ στρώματος. Ἔτερα 10 ἐκ. βαθύτερον, ἦτοι ἐν συνόλῳ 25 (καὶ εἰς ἕν μόνον σημεῖον 30) ἔκειτο τὸ ἀρχικὸν δάπεδον τοῦ τάφου. Ἐπ' αὐ-

τοῦ εὐρέθησαν, πάλιν κατὰ τὴν περιφέρειαν τοῦ τάφου, ομάδες ἀνθρωπίνων ὀστέων ἐν ἀταξίᾳ ὁμοῦ μετ' ἀγγείων ὀλίγων ἢ πολλῶν εἰς ἐκάστην ομάδα, ὧν ἡ λεπτομερῆς περιγραφή δὲν εἶναι τοῦ παρόντος. Ἰδέαν μιᾶς τοιαύτης ομάδος δίδει ἡ εἰκ. 13. Πολλῶν ἐκ τῶν ομάδων τούτων ὑπερέκειντο τὰ ἀγγεῖα τοῦ ἀνωτάτου στρώματος ἀκριβῶς ἢ περιίπου.

Ἀκριβῶς ἔναντι τῆς εἰσόδου εἰς τὸν μυχὸν τοῦ दाπέδου εὐρέθη ὀρθογώνιος λάκκος 1,90 × 0,80 μ. καὶ βάθους 0,40 μ. Ὑπὲρ τοῦτον ἔκειτο ἡ ὁμάς



Εἰκ. 13. Τσουλέα τάφος 1. Ὅμας εὐρημάτων κατωτέρου दाπέδου.

ἀγγείων καὶ ὀστέων τῆς εἰκ. 13. Κύκλῳ κατὰ τὴν περιφέρειαν τοῦ τάφου εἶχον σαλισθῆ ἑννέα κόγχαι, περιέχουσαι λείψανα ὀστέων, κρανίων ἑλλειπῶν ἢ σχεδὸν πλήρων (ἐν κρανίῳ ἔχει ἑξαιρετικῶς παχέα ὀστά) καὶ ὀχι πάντοτε ἀγγεῖα. Κατὰ μέσον ὄρον ἐκάστη κόγχη περιεῖχε δύο κρανία καὶ ὁ λάκκος τρία. Σκελετὸς εἰς σχετικῶς φυσιολογικὴν θέσιν εὐρέθη εἰς καὶ μόνος. Ἐκεῖτο ἐντὸς τῆς ἀνωτέρας ἐπιχώσεως μελανῆς γῆς ἀριστερὰ τῷ εἰσερχομένῳ. Ἐστηρίζετο πλαγίως καὶ διὰ δύο λίθων, εἶχε δὲ τὸν ἀριστερὸν πόδα ἐπὶ τοῦ δεξιοῦ. Τοῦ κρανίου μόνον μέρος διατηρεῖτο καὶ κυρίως εἰπεῖν μόνα τὰ μακρὰ ὀστὰ ὑπῆρχον. Τὰ εὐρήματα τοῦ τάφου, πλὴν ἀσημάντων μικροπραγμάτων, ἦσαν μόνον ἀγγεῖα, τὰ ὅποια εἶναι ὅλα ΥΕ III. Ὑπολογίζεται ὅτι ὁ τάφος θὰ ἀποδώσῃ ἄνω τῶν 40 ἀγγείων. Ἰχνη παλαιότερα τῆς ΥΕ III περιόδου ὑπάρχουν πολὺ ὀλίγα.

Τοῦ τάφου τούτου ὁ δρόμος περιεγράφη ἤδη. Ἡ θύρα εἶναι σχεδὸν ὀρθογωνία, ἐλαφρῶς δὲ πλατυτέρα ἔσωθεν, διότι αἱ παραστάδες εἶναι λοξαί. Ἔχει ὕψος 1,75 μ. καὶ πλ. κάτω 1,20 μ., ἄνω δὲ 1,10 μ. Αἱ παραστάδες τῆς θύρας ἔχουσιν ἐνδιαφέρον σχῆμα, οὔσαι σχεδὸν ἰσοπλατεῖς ἄνω καὶ κάτω (0,95). Ἐπὶ διαμέτρου τοῦ δαπέδου 4,80 μ. τὸ ὕψος τοῦ τάφου εἶναι 3,25 μ., συμπεριλαμβανομένης καὶ τῆς δισκοειδοῦς ἐνταῦθα κοιλότητος εἰς τὴν κορυφὴν τοῦ κώνου, ἣτις εἶναι τελείως εὐδιάκριτος, ἂν καὶ μετρεῖ μόνον 4-5 ἐκ. βάρθους. Ἡ διαφορὰ τῆς σχέσεως μεταξύ διαμέτρου καὶ ὕψους τοῦ τάφου εἶναι λίαν αἰσθητὴ ἐν σχέσει πρὸς τοὺς περιγραφέντας προηγουμένως.

Περὶ τὸ μέσον τῆς ἀριστερᾶς πλευρᾶς τοῦ δρόμου τοῦ τάφου εἶχεν ἀνοιχθῆ ὁ τάφος Τσουλέα 1α. Εὐρέθῃ μὲν πλήρως σεσλημένος, ὡς ἀνωτέρω ἐλέχθη, ὑπὸ συγχρόνων τυμβωρύχων, ἀλλὰ τὸ μοναδικὸν ἐντὸς αὐτοῦ εὐρεθὲν ἀγγεῖον εἶναι ἐν ΥΕ II ἀλάβαστρον (εἰκ. 9 ἀριστερά). Ὁ τάφος τίποτε ἄλλο δὲν περιεἶχεν. Εἰς τὸ μέσον τοῦ δαπέδου του περίπου ὑπάρχει λάκκος, ἐντὸς τοῦ ὁποίου εἶχον ταφῆ παρ' ἀλλήλους δύο νεκροὶ ἐκτάδην. Οἱ τυμβωρύχοι ἀφῆκαν τούτους ἡμικατεστραμμένους, διότι τὰ ὀστᾶ ἔχουσι πετρωθῆ στερεῶς ἐντὸς τοῦ πώρου, ὅστις διαρκῶς ἀναγεννᾶται ἀφομοιῶν τὴν ἰδίαν ἑαυτοῦ κόνιν. Ὁ τάφος διατηρεῖται περίπου εἰς τὰ δύο τρίτα τοῦ ἀρχικοῦ του ὕψους, ἴσως δὲ τὸ ὑπόλοιπον ἦτο κτιστόν. Τὸ σχῆμά του εἶναι ἐλλειψοειδές. Μεγαλύτερα διάμ. 3,15 μ., μικροτέρα 2,70 μ. Θύρας πλ. 0,70 μ. μέγιστον δὲ σωζόμενον ὕψος 0,90 μ. Τὸ ἀνώφλιον ἐλλείπει. Ἐπειδὴ ὁ τάφος ἐσυλήθη ἄνωθεν, ἡ τείχισις τῆς θύρας διατηρεῖται ἀνέπαφος. Ἐξωτερικῶς αὕτη φέρει ὠραῖον πρόσωπον. Ἐσωτερικῶς ὅμως, ὅπου οἱ τεχνῖται, ὡς κτίζοντες ἔξωθεν δὲν ἠδύναντο νὰ ἐργασθῶσιν εὐκόλως, ὁ τοῖχος εἶναι ἀνώμαλος καὶ οἱ λίθοι εἰσέχουν ἢ ἐξέχουν ἀτέχνως. Γενικῶς καὶ ὁ ὑπόλοιπος τάφος φέρει ἀνώμαλον τὴν λάξευσιν καὶ ἀνώμαλον δάπεδον, ἐν ἀντιθέσει πρὸς τὴν περίτεχνον καὶ πολλακίς θαυμαστὴν λάξευσιν τῶν ὑπολοίπων τάφων.

Τελευταῖος τάφος ἀνεσκάφη ἐφέτος ὁ τάφος Τσουλέα 2, ἀπέχων τῶν περιγραφέντων περὶ τὰ 20 μέτρα πρὸς ΝΑ. Ἐκαθαρίσθη ἐπειδὴ ἦτο ἀνοικτός. Ὁ δρόμος του ὅμως δὲν ἀνεσκάφη ὁλόκληρος. Τοῦ τάφου ἡ ἀνακάλυψις χρονολογεῖται εἰς τὴν Ρωμαϊκὴν ἐποχὴν, ὅποτε ἠνοίχθη ὑπὲρ αὐτὸν ὀρθογώνιος κεραμοσκεπῆς τάφος, ὅστις διέτρησε τὴν στέγην του. Τοῦ Ρωμαϊκοῦ τούτου τάφου ἀφήρσαν προσφάτως τὰς κεράμους, οὕτω δ' ἀνευρέθη καὶ ὁ ὑποκείμενος Μυκηναϊκὸς θάλαμος. Δεύτερος κεραμοσκεπῆς τάφος ἔκειτο παρὰ τοῦτον καταστραφεὶς καὶ οὗτος ὑπὸ τοῦ καλλιεργητοῦ τοῦ ἀγροῦ, εἷς δὲ τρίτος διαφαίνεται ὀλίγον περαιτέρω, ὅστις καὶ θὰ σκαφῆ κατὰ τὴν ἐπομένην περίοδον, μὴ διατρέχων κίνδυνον, καθότι εὐρίσκεται κατὰ τὸ σύνορον τοῦ ἀγροῦ πλησίον ὕδαταγωγοῦ. Φαίνεται λοιπόν, ὅτι ἐνταῦθα

ἔκειτο ὀλόκληρος συστάς τάφων, Ρωμαϊκῶν προφανῶς, ὑπὲρ τοὺς Μυκηναϊκοὺς.

Ὁ θάλαμος τοῦ τάφου 2 ἔχει ὑποστῆ διάτρησιν εἰς τὸ Ἀνατολικὸν μέρος τῆς στέγης του, πλάτους 70 περίπου ἑκατ. ὀφειλομένην εἰς τὸ λάξευμα τῶν Ρωμαϊκῶν τάφων, ἡ ἀρχικὴ ὅμως αὕτη ὀπῆ διεμηνύθη ἄγνωστον εἰς ποίαν ἐποχὴν ὥστε ἦτο ἀρκούντως εὐρύχωρος καὶ δι' αὐτῆς ἐκαθαρίσαμεν καὶ ἡμεῖς τὸν τάφον. Ἦτο σχεδὸν μέχρι τῆς κορυφῆς πεπληρωμένος χωμάτων πρῶτον καὶ εἶτα κόπρον ἄνευ στρωματογραφίας. Εἰς τὰ κατώτατα μέρη τῆς ἐπιχώσεως εὐρέθησαν ἀσήμαντα Μυκηναϊκὰ ὄστρακα. Ἐπὶ τοῦ δαπέδου τοῦ τάφου ὑπῆρχεν εἰς μόνος μικρὸς καὶ ἀβαθῆς λάκκος ἔναντι τῆς θύρας πρὸς τὸ βάθος, φέρων πλατείας ἐγκοπὰς πέριξ τῶν χειλέων, ἐφ' ὧν ἐστρηίζοντο εἰσέτι κατὰ χώραν αἱ πλάκες αἱ καλύπτουσαι τὸν τάφον. Ἐντὸς αὐτοῦ εὐρέθη κρανίον νηπίου ἑνὸς ἢ δύο ἐτῶν ἐν ἀπολιθώσει ἐντὸς τοῦ πόρου. Ἐξήχθη ἄθικτον ὁμοῦ μετὰ τοῦ λίθου. Μόνον ἴχνη τῶν ποδῶν διετηροῦντο εἰσέτι καὶ οὐδὲν κτέρισμα περιεῖχεν ὁ λάκκος. Πλησίον τούτου, ἐπὶ τοῦ δαπέδου τοῦ σπηλαίου, εὐρέθησαν ἄθικτα τὰ ὄστᾶ τῆς πυέλου καὶ τὸ ἥμισυ ἐκάστου τῶν μηριαίων ὄστων παιδίου 3-5 ἐτῶν κατὰ χώραν ἐκτάδην. Μεταξὺ τῶν μηρῶν, εἰς τὴν θέσιν τῶν αἰδοίων, ἔκειτο ἀγγεῖον μετὰ σωληνωτῆς προχοῆς (θήλαστρον, feeding bottle). Ἐπὶ πλέον ὁ τάφος περιεῖχε κατὰ τὴν περιφέρειαν τρεῖς μικροὺς βόθρους. Ὁ πρῶτος ἀπέδωκεν ὄστᾶ καὶ κρανίον παιδὸς ἢ νεαροῦ ἐφήβου ὁμοῦ μετὰ τριώτου ἀμφορίσκου καὶ προχοῦδιου ἐν τεμαχίοις. Ὁ δευτέρος ὀλίγα ὄστᾶ καὶ κρανίον ἐφήβου καὶ ὁ τρίτος ὄστᾶ καὶ δύο κρανία, ἐν ἐφήβου καὶ ἐν νηπίου. Ὀλίγον περαιτέρω ἔκειτο ἐπὶ τοῦ δαπέδου ἐν τελευταίῳ κρανίον. Λόγω τῆς ὑγρασίας τὰ πάντα ἦσαν μαυρισμένα καὶ εἰς κακὴν κατάστασιν. Φαίνεται ὅτι πολλαίκις εἰς τὸ παρελθὸν τοιαῦτα σημεῖα θὰ ἐξελήφθησαν ὡς ἴχνη καύσεως, διότι ἡ μελανὴ ἀπόχρωσις δύναται πράγματι νὰ ἀπατήσῃ. Ἡ ἀκριβεστέρα χρονολογία τοῦ τάφου θὰ καταστῇ ἐφικτὴ μετὰ τὸν καθαρισμόν τῶν πενιχρῶν εὐρημάτων, πάντως εἶναι ΥΕ III. Ἴσως δὲν εἶναι τυχαῖον τὸ γεγονός, ὅτι μεγάλοι σκελετοὶ δὲν εὐρέθησαν. Δυνατὸν νὰ πρόκει-
κεται περὶ τάφου παίδων.

Ὁ τάφος ἔχει διάμετρον θαλάμου (τελείως κυκλικοῦ) 3.10 μ., ὕψος δὲ 2.35 μ. Ἄνω εἰς τὸ κέντρον διατηρεῖται πολὺ καλῶς τὸ ἴχνος μαστοειδοῦς κοιλότητος. Ὁ δρόμος ἦτο πρὸς ΒΑ, ἡ δὲ θύρα, διακρινομένη καλῶς ἔσωθεν (ἔξωθεν δὲν ἀπεκαλύφθη ἐφέτος), ἔχει ὕψ. 1.40 μ., πλ. 0.90 μ. καὶ καμαρωτὸν ἀνώφλιον. Ἡ τείχις διατηρεῖται ἄθικτος, ἥς οἱ ἐσωτερικοὶ λίθοι δὲν εἶναι κανονικοὶ (διότι ἐκτίζετο ἔξωθεν) καὶ ἐπὶ πλέον δὲν ὑπάρχει ἀνωτάτη σειρὰ λίθων εἰς τὸ ἔσω πρόσωπον τῆς τειχίσεως, διότι οὗτοι δὲν ἦτο δυνατὸν νὰ τεθοῦν ἔξωθεν.

Τέσσαρες τοῦλάχιστον περαιτέρω τάφοι εἶναι βέβαιοι εἰς τὴν περιοχὴν Τσουλέα, ἀλλ' ἀσφαλῶς θὰ ὑπάρχουν καὶ ἄλλοι. Ἡ ἀνασκαφὴ των δυσκολεῖται εἴτε διότι ἐντὸς αὐτῶν φύονται μεγάλα δένδρα εἴτε ἄλλως. Ἡ μέχρι τοῦδε ὅμως προθυμία τῶν κατοίκων μᾶς δίδει τὴν ἐλπίδα, ὅτι θὰ δυνηθῶμεν νὰ συνεχίσωμεν τὰς ἀνασκαφάς. Δύο εἰσέτι, ἴσως μάλιστα καὶ τρεῖς συστάδες μὲ ἀγνωστον ἀκόμη ἀριθμὸν τάφων ἐκάστη, πιστεύω νὰ εὐρίσκωνται εἰς τὰ πέριξ. Εἰς μίαν ἐξ αὐτῶν (Σβάρανα) ἐπεχείρησα τὸν κα-



Εἰκ. 14. Τάφος (;) 1 Σβάρανα.

θαρισμὸν ἐνὸς κυκλικοῦ σπηλαίου, τὸ ὁποῖον δὲν φαίνεται νὰ ἦτο ἄλλο ἀπὸ τάφον. Ἐὰν καὶ ἐφθάσαμεν μέχρι βάρους, τὸ ὁποῖον πρέπει νὰ εἶχε παρουσιάσει τὸ δάπεδον, τοῦτο δὲν εὐρέθη. Εἰς τὸ σημεῖον αὐτὸ ἡ διάμετρος τοῦ κυκλικοῦ σπηλαίου εἶναι 2,90 μ. Εἰς τὸ Ἀνατολικὸν τοίχωμα τούτου (ἢ θύρα ἦτο πρὸς Δ) ὑπάρχουσι τρεῖς ὀριζόντιοι κόγχαι καὶ μία μικροτέρα (εἰκ. 14). Τὸ σπήλαιον καὶ αἱ κόγχαι, αἵτινες εἶναι στεναὶ καὶ περιέχουσι σκληρότατον χῶμα, βρῖθουσι κυριολεκτικῶς τεμαχίων κεράμων ἀρχαίων. Μετ' αὐτῶν εὐρέθησαν ἀφθονα τεμάχια ὑαλίνων ἀρχαίων ἀγγείων καὶ μολύβδου εἰς λεπτὰς ἐπιμήκεις ταινίας. Λίθοι τινὲς ὁμοῦ εὐρεθέντες εἶναι ἰσχυρότατα κεκαυμένοι καὶ ἐμπεποτισμένοι ὀξειδίων σιδήρου. Οὐδὲν δύναται νὰ λεχθῆι πρὸς τὸ παρόν. Ἴσως πρόκειται περὶ Μυκηναϊκοῦ τάφου μεταβληθέντος εἰς κάμινον ἢ χρησιμοποιηθέντος πρὸς ἀπόρριψιν ἀρχαίων προϊόντων καμίνου ἢ κλιβάνου.

Τὰ συμπεράσματα ἡμῶν ἐκ τῆς ἐφετεινῆς σκαφῆς πρέπει κατ' ἀνάγκην

νὰ εἶναι προσωρινὰ καὶ περιορισμένα. Φαίνονται ὅμως νὰ μᾶς ἀνοίγουν νέον πεδῖον ἐρευνῶν. Ἡ μορφὴ τῶν τάφων φαίνεται νὰ εἶναι τὸ σπουδαιότερον γεγονός. Αἰτία εἶναι τὸ πέτρωμα, τὸ ὁποῖον ἐνῶ εἶναι ὠραῖος λίθος, ὁμοίομορφος καὶ ἄνευ ρηγμαίων, εἶναι ἀφ' ἑτέρου ἀρκετὰ μαλακός, ὥστε νὰ λαξεύεται εὐκόλως διὰ τῶν κοινῶν ἐργαλείων. Ἐντεῦθεν οἱ Πύλιοι ταφικοὶ ἀρχιτέκτονες ἠδυνήθησαν νὰ λαξεύσουν ὠραιότατους τάφους καὶ νὰ ἐφαρμόσουν εἰς τὴν λάξευσιν τὸ κανονικὸν γεωμετρικὸν σχῆμα, τὸ ὁποῖον μετὰ πολὺ περισσοτέρου κόπου καὶ δαπάνης ἐφηροῦζετο κτιστὸν εἰς τοὺς θολωτοὺς τάφους.

Εἰς τὰς ὁροφὰς τριῶν τάφων, οἵτινες εἶναι καὶ οἱ μόνοι διατηροῦντες ταύτας, ἔχομεν ἀπὸ μίαν μαστοειδῆ ἢ δισκοειδῆ κοιλότητα, διαμέτρου 10-15 ἐκ. καὶ βάθους ὀλίγων ἑκατοστῶν, ἡ ὁποία ἴσως ἐχρησίμευε πρὸς περιστροφὴν τοῦ ὀδηγοῦ. Οὗτος θὰ ἦτο ξύλινον τριγωνοειδὲς πλαίσιον, περιέπου σωστὸν ὀρθογώνιον τρίγωνον. Ἡ μία (κάθετος) αὐτοῦ πλευρὰ περιστρέφετο ἐντὸς κοιλοτήτων τῆς ὁροφῆς καὶ τοῦ δαπέδου. Ἡ ἑτέρα ἦτο παράλληλος πρὸς τὸ δάπεδον, ἡ δὲ ὑποτείνουσα, ἔχουσα ἀκριβῶς τὸ σχῆμα τῶν τοιχωμάτων τοῦ τάφου, ἐχρησίμευεν ὡς διαρκῆς ὀδηγὸς εἰς τοὺς τεχνίτας τῆς λαξεύσεως, τοὐλάχιστον εἰς τὸ ὀπίσθιον μέρος τοῦ τάφου ἔναντι τῆς εἰσόδου.

Γεννάται νῦν τὸ ζήτημα: Μιμοῦνται οἱ τοιοῦτοι λαξευτοὶ τάφοι τοὺς θολωτοὺς ἢ συμβαίνει τὸ ἀντίθετον; Ἐξ ὅσων δυνάμεθα νὰ κρίνωμεν, δὲν ὑπάρχουν τάφοι θολωτοὶ ἀρχαιότεροι τῶν ΥΕ Ι θαλαμωτῶν τάφων τῆς Πύλου. Ἰσως λοιπὸν τὸ κυκλικὸν καὶ «θολωτὸν» σχῆμα ἐφηυρέθη ἢ ἀκριβέστερον ἴσως ἐφηυρόσθη πρῶτον διὰ λαξευτοὺς τάφους καὶ ἀκολούθως ἐγένετο μίμησις κτιστῆ εἰς μέρη, ὅπου δὲν ὑπῆρχε πέτρωμα κατάλληλον πρὸς ἀσφαλῆ λάξευσιν.

Ὡς ἐλέχθη ἤδη, πιθανῶς δὲν ἦσαν πάντες οἱ τάφοι τῆς Πύλου ἐξ ὀλοκλήρου λαξευτοί, ἀλλὰ τινῶν τὸ ἀνώτατον μέρος ἐστεγάζετο θολωτῶς διὰ λίθων, ἐπειδὴ ὑπερεῖχε τῆς ἐπιφανείας τοῦ ἐδάφους. Οὕτως ἔχομεν ἤδη ὁμαλῶς τὴν ἰδέαν τῆς μεταβάσεως εἰς τὸν ἐξ ὀλοκλήρου κτιστὸν θολωτὸν τάφον. Τάφους ἐντελῶς κυκλικούς λαξευτούς, μὲ τὸ ἀνώτατον τμήμα κτιστὸν διὰ λίθων ἐγνωρίζομεν μέχρι τοῦδε μόνους τοὺς τῆς Κεφαλληνίας, οἵτινες ὅμως εἶναι τῆς ὑστάτης Μυκηναϊκῆς περιόδου (ΑΕ 1933, 70 ἔξ.). Προφανῶς ἐκ τῆς Πυλῆας περιοχῆς (ἐκτὸς ἐὰν ἤθελεν ἀνακαλυφθῆ καὶ ἄλλη πλησιεστέρα, λ.χ. ἡ Τριφυλία ἢ ἡ Ἡλεία) εἰσῆχθησαν οἱ τάφοι οὗτοι εἰς Κεφαλληνίαν. Αἱ σχέσεις μεταξὺ τῶν δύο περιοχῶν πρέπει νὰ ἦσαν πατροπαράδοτοι. Μία χειροποίητος μελανὴ κεραμικὴ, ἥτις ἐντὸς τῶν τάφων τῆς Κεφαλληνίας ἀνευρίσκεται παρὰ τὴν Μυκηναϊκὴν, ἀπαντᾷ ὡσαύτως καὶ ἐν Πύλῳ. Ἀκόμη καὶ τὰ φρεατοειδῆ δρύγματα, τὰ γειννιάζοντα πρὸς τοὺς τάφους (τὰ ὁποῖα ἐγὼ ἐν πάσῃ περιπτώσει θεωρῶ σιρὸς Βυζαντινῆς ἐπο-

χῆς, ὄρα ΑΕ 1932, 29 ἔξ.), εἶναι κοινὰ εἰς ἀμφοτέρας τὰς περιοχάς. Παρὰ τοὺς τάφους Κορωνιοῦ ὑπάρχουν ἀρκετοὶ καὶ ἔξ αὐτῶν ἀνέσκαψα καὶ ἐμελέτησα τρεῖς. Δύο ἔξ αὐτῶν συγκοινωνοῦσι μεταξύ των διὰ μικρᾶς σύριγγος, εἰς δὲ τὸν πυθμῆνα τοῦ ἑνὸς εὐρέθη σκυφοειδὲς ἀγγεῖον Βυζαντινῆς ἢ Ἐνετικῆς ἐποχῆς. Ἐπὶ πλέον καὶ τὰ σχήματα τῶν «σιρῶν» εἰς ἀμφοτέρας τὰς περιοχὰς εἶναι τὰ αὐτά.

Ἀνεξαργήτως ὅμως τῆς χρονολογίας τῶν ὀρυγμάτων τούτων ὑπάρχουν ἀσφαλεῖς ὁμοιότητες μεταξύ τῶν τάφων Πύλου καὶ Κεφαλληνίας. Δὲν θὰ ἦτο παράλογον νὰ παραδεχθῆ τις, ὅτι Ἀχαιοὶ τῆς Πύλου ἀπόκισαν τὴν Κεφαλληνίαν καὶ τὰς πέριξ νήσους. Τὸ ταξίδιον τοῦ Τηλεμάχου ἀπηχεῖ πιθανῶς τὰς στενάς ταύτας σχέσεις.

Ὡς πρὸς τὰ ταφικὰ ἔθιμα, αἱ μέχρι τοῦδε συναχθεῖσαι παρατηρήσεις ἄγουν εἰς τὰ ἀκόλουθα συμπεράσματα. Οἱ πρῶτοι νεκροὶ τῶν τάφων ἀπετίθεντο ἐπὶ τῶν δαπέδων ἀπὸ τῆς ΥΕ I μέχρι τῆς ΥΕ III ἐποχῆς. Ὅταν ὅμως ὁ τάφος ἐπληροῦτο νεκρῶν, τότε οἱ προγενέστεροι σκελετοὶ συνήγοντο καὶ ἐσωρεύοντο ἀτάκτως τὰ ὀστέα εἰς τὴν περιφέρειαν τοῦ τάφου, ὅπου σχεδὸν κατὰ κανόνα ἠνοίγοντο μικροὶ βόθροι. Ὀλίγα μόνον κτερίσματα ἠκολούθουν τοὺς σκελετούς. Πάντως δὲν ἔχομεν καὶ σημεῖα δεικνύοντα, ὅτι οἱ νεκροὶ ἐθάπτοντο μετὰ πολυτελῶν κτερισμάτων. Ὅσοι νεκροὶ ἐθάπτοντο ἐντὸς χωριστῶν λάκκων εἰς τὸ δάπεδον τοῦ τάφου ἀνοιγομένων, εὐρέθησαν πάντοτε ἀκτίριστοι καὶ ὑπάρχει πᾶς λόγος νὰ πιστεῦσωμεν, ὅτι ἀνήκουσιν εἰς τὴν ὑστάτην περίοδον, καθ' ἣν ἐχρησιμοποιήθησαν οἱ τάφοι. Ὁ τάφος Τσουλέα 1, ὅστις εὐρέθη ἐντελῶς ἄθικτος, παρουσιάζει ἀσυνήθη εἰκόνα, ἀλλὰ πρὸ τοῦ καθαρισμοῦ καὶ τῆς μελέτης τῶν εὐρημάτων θὰ εἶναι πρῶτον νὰ ζητήσωμεν νὰ ἐξαγάγωμεν συμπεράσματα. Πάντες οἱ ἐντὸς αὐτοῦ νεκροὶ εἶχον συλλεχθῆ μετὰ τῶν κτερισμάτων των εἰς σωροὺς κύκλω εἰς τὸ δάπεδον καὶ ἐντὸς κογχῶν. Ἐπ' αὐτῶν εὐρέθη στρωῶμα χῶματος 10 ἐκ. πάχους καὶ ἐπ' αὐτοῦ ἢ ἐντὸς αὐτοῦ 10 ἀγγεῖα, ἀλλὰ δὲν ὑπῆρχον νεώτεροι νεκροὶ πλὴν ἑνὸς σχεδὸν πλήρους σκελετοῦ ἡμικεχασμένου εἰς τὸ ἀνώτερον τοῦτο στρωῶμα. Ἐτέθη σκοπίμως τὸ χῶμα τοῦτο εἰς τὸ ἀρχικὸν δάπεδον τοῦ τάφου ἢ ἐσηματίσθη βαθμηδὸν μετὰ τὴν ἀπόδοσιν τῶν αἰώνων; Καὶ διατι νὰ συλλεχθῶσιν οἱ παλαιότεροι νεκροὶ ἀφοῦ δὲν ἐτάφησαν νεώτεροι; Ἴσως ἢ συνέχισις τῶν ἀνασκαφῶν θὰ μᾶς διδάξῃ περισσότερα.

Ὀλίγαι εἰσέτι λέξεις εἶναι ἀναγκαῖαι ὡς πρὸς τὸ ζήτημα τῆς πόλεως Πύλου. Ἦδη μετὰ τὴν ἀνακάλυψιν τοῦ ἀνακτόρου Ἐγγλιανοῦ, ὀλίγοι πλέον διστάζουν ὡς πρὸς τὴν θέσιν (τοῦλάχιστον ἐν γενικαῖς τοπογραφικαῖς γραμμαῖς) τῆς Ὀμηρικῆς Πύλου. Πάντως οἱ Ἀρχαῖοι εἶχον χάσει ἐντελῶς τὴν ἀνάμνησιν τοῦ ἀνακτόρου, πάντα δὲ τὰ ἔχοντα σχέσιν πρὸς τὸν Νέστορα καὶ τὸν Νηλέα ἐδείκνυον κάτω εἰς τὸ Κορυφάσιον. Ἀπὸ τὴν Ὀδύσειαν τοῦ-

ναντίον φαίνεται νὰ ἐξάγεται σαφῶς, ὅτι ἡ Πύλος ἔκειτο μεσογειότερον, ἂν καὶ αἱ πηγὰι τοῦ Ποιητοῦ ἦσαν ἤδη ἀμαυραὶ, ὥστε αἱ τοπογραφικαὶ πληροφορίες εἶναι γενικῆς φύσεως. Τοῦναντίον ὁ ΣΤΡΑΒΩΝ (359), βασιζόμενος προφανῶς εἰς τοπικὴν παράδοσιν, ἀναφέρει ρητῶς καὶ ἄνευ δισταγμοῦ, ὅχι μόνον ὅτι ἡ παλαιὰ Πύλος ἢ Μεσσηνιακὴ ἦτο μεσογεία, ἀλλ' ὅτι «*ὑπὸ τῷ Αἰγαλέῳ πόλις ἦν*». Ἡ νεκρόπολις, τῆς ὁποίας τὴν πρώτην σκαφικὴν ἔρευναν ἐξεθέσαμεν ἀνωτέρω, δύναται πράγματι νὰ θεωρηθῆ ὡς κειμένη ὑπὸ τὸ Αἰγαλέον, διότι εὐθὺς μετὰ ταύτην ἀρχίζουσι τὰ πρώτα ὑψώματα, τὰ ὁποῖα κορυφοῦνται εἰς τὸ ὄρος. Εἶδομεν ὅτι κατὰ τὴν Ἑλληνικὴν καὶ Ῥωμαϊκὴν ἐποχὴν τὸ μέρος ἐκεῖνο κατωκεῖτο καὶ ὅτι συχνάκις ἀνεκαλύπτοντο Μυκηναϊκοὶ τάφοι, ἐντὸς ἑνὸς ἐκ τῶν ὁποίων ἠσκήθη καὶ ἡρωολατρία. Ἐντεῦθεν λοιπὸν ἡ τοπικὴ παράδοσις ὀρμωμένη ἐνετόπιζεν ἐκεῖ τὴν Πύλον καὶ ἡ παράδοσις αὕτη ἦτο προφανῶς ἡ πηγὴ τοῦ Στράβωνος. Φυσικὰ εἶναι δυνατὸν ἡ πόλις αὕτη νὰ ἦτο ἄλλη καὶ ὅχι ἀκριβῶς ἡ Ὀμηρικὴ Πύλος. Τοῦτο ὅμως εἶναι ἀπλῶς δυνατόν, χωρὶς νὰ εἶναι καὶ πολὺ πιθανόν, διότι αἱ συστάδες τῶν τάφων εἶναι πολλαὶ καὶ οἱ τάφοι ἀξιόλογοι, πρέπει ἄρα νὰ ἀνῆκον εἰς μίαν μεγάλην πόλιν. Αἱ μέλλουσαι ἀνασκαφαὶ πιθανῶς θὰ μᾶς παρᾶσχωσι περισσότερα στοιχεῖα.

ΣΠΥΡΙΔΩΝ ΜΑΡΙΝΑΤΟΣ