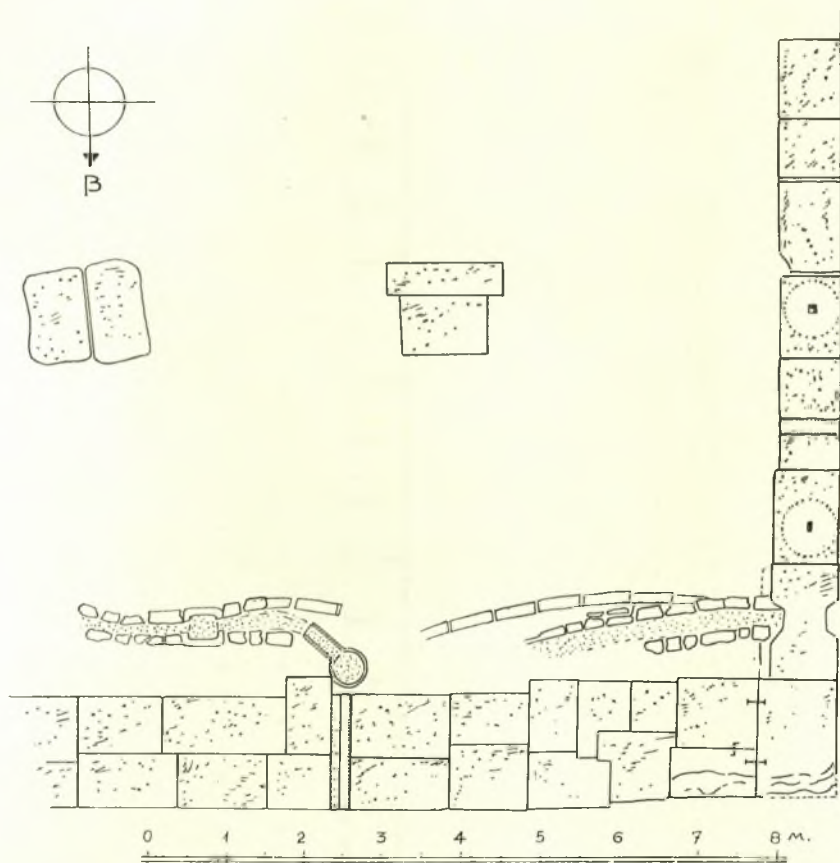


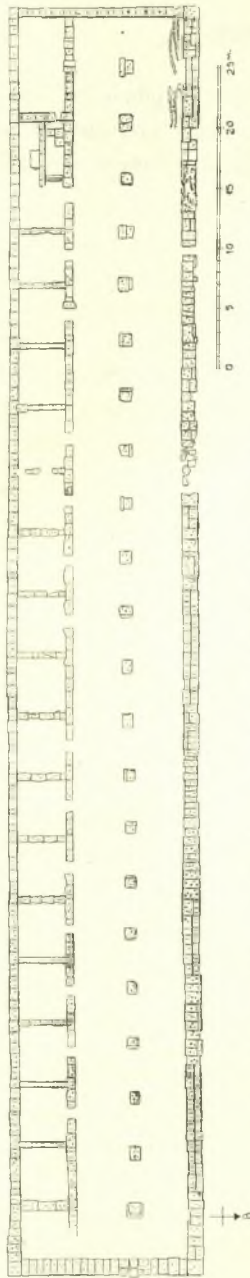
13. ΑΝΑΣΚΑΦΗ ΣΙΚΥΩΝΟΣ

Κατὰ τὸ 1952 ἡ σκαφικὴ ἐν Σικυῶνι ἔρευνα ἐστράφη κατ' ἀρχὰς περὶ τὴν ἀποκάλυψιν τοῦ ἀνατολικῶς τοῦ Βουλευτηρίου ἐκτεινομένου μακροῦ στωικοῦ οἰκοδομήματος, ἔναρξιν τῆς ἀνασκαφῆς τοῦ ὁποίου εἶχε κάμει τὸ 1926 ὁ κ. Α. ΦΙΛΑΔΕΛΦΕΥΣ (Α.Δ. 1926, σ. 49).

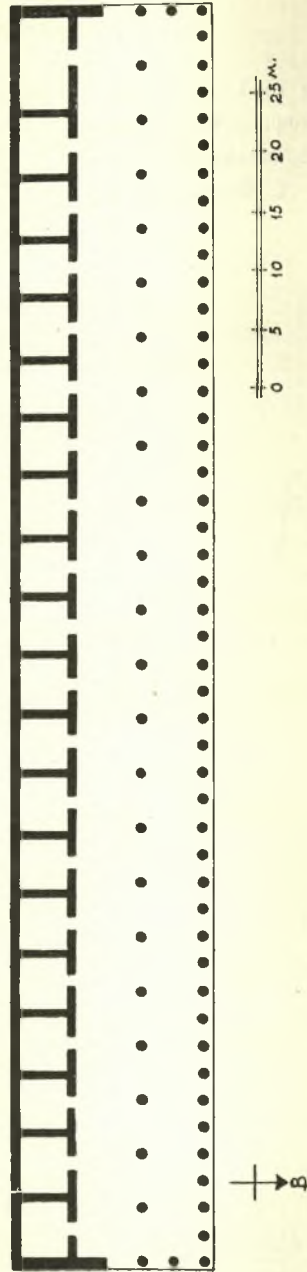


Εἰκ. 1. Τὸ παρὰ τὴν Β. Δ. γωνίαν τῆς στοᾶς ἀποκαλυφθὲν τμήμα τοῦ στυλοβάτου καὶ τῶν θεμελίων τῶν ἐσωτερικῶν στηριγμάτων.

Κατὰ τὴν ἐφετινὴν ἀνασκαφὴν τὸ σχέδιον τοῦ οἰκοδομήματος ἀπεκαλύφθη ἐξ ὁλοκλήρου (εἰκ. 2). Εἶναι δὲ τοῦτο ὀρθογώνιον (εἰκ. 2 καὶ 3) μήκους περίπου 106 μέτρων — ἤτοι κατὰ 6 περίπου μέτρα βραχύτερον τῆς

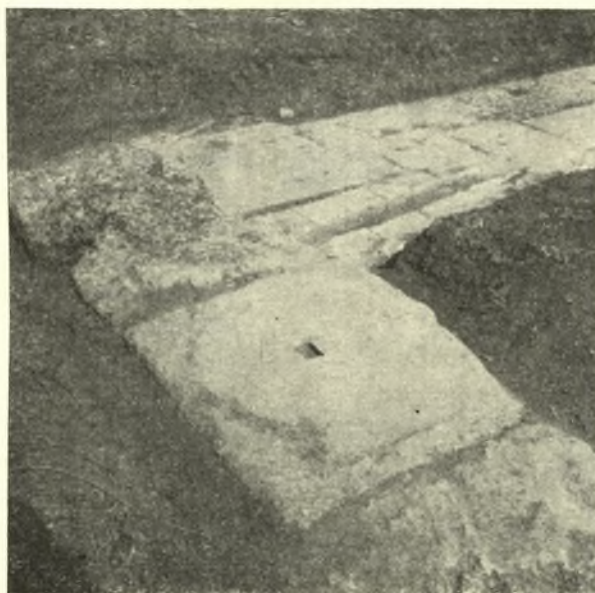


Εἰκ. 2. Κάτοψις τῶν ἀποκαλυφθέντων θεμελίων τῆς παρὰ τὸ Βουλευτήριον Στοᾶς.



Εἰκ. 3. Ἀναπαράστασις τῆς παρὰ τὸ Βουλευτήριον τῆς Σιγέωνος μακρᾶς στοᾶς.

ἐν Ἀθήναις Στοᾶς τοῦ Ἀττάλου — καὶ πλάτους, ὡς ἔγγιστα, 16 μέτρων. Ἐκτισμένον διὰ κανονικῶν πωρολίθων, διαιρεῖται εἰς τρεῖς κατὰ μῆκος μοίρας, ἐκ τῶν ὁποίων ἡ μὲν νοτία καταλαμβάνεται ὑπὸ 20 μικρῶν διαμερισμάτων (19 τετραγώνων καὶ ἑνὸς ὀρθογωνίου κατὰ τὴν ΝΔ γωνίαν), αἱ δὲ δύο ἄλλαι ἀπαρτίζουσι δίστοιχον στοάν, ἀνοικτὴν πρὸς Βορρᾶν. Τῆς στοᾶς ταύτης ὁ μὲν στυλοβάτης διηρητάγη σχεδὸν ὀλόκληρος ὑπὸ τῶν κατοίκων τοῦ Βασιλικοῦ καὶ τοῦ Κιάτου, χάριν οἰκοδομίας τῶν οἰκιῶν των, διεσώθη



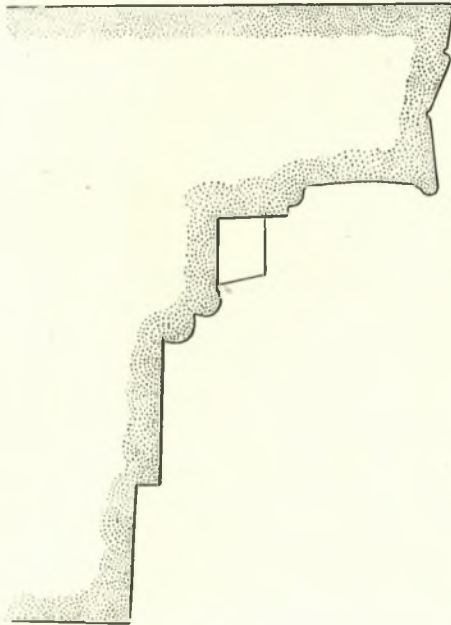
Εἰκ. 4. Τμήμα τοῦ στυλοβάτου τῆς Δ. πλευρᾶς τῆς στοᾶς, μὲ τὰ ἴχνη τοῦ κίονος καὶ τὸ ἐμπόλιον.

δὲ μόνον τὸ κατὰ τὴν δυτικὴν στενὴν πλευρὰν τμήμα, ὅπου μάλιστα καὶ παρατηροῦνται ἀφ' ἑνὸς μὲν τὰ κυκλικὰ ἴχνη τῆς ἐδράσεως σφονδύλων κίωνων, ἀφ' ἑτέρου δὲ τὰ ἐμπόλια, δι' ὧν οἱ κατώτατοι σφόνδυλοι ἐστερεοῦντο ἐπὶ τοῦ στυλοβάτου (εἰκ. 1 καὶ 4).

Ἦσαν δ' οἱ πλάγιοι οὔτοι κίονες τοποθετημένοι, οὕτως, ὥστε ὁ μὲν νὰ εὑρίσκειται ἐπὶ τῆς προεκτάσεως τῆς γραμμῆς τῶν ἐσωτερικῶν στηριγμάτων, ὁ δὲ εἰς τὸ μέσον τοῦ μεταξὺ τοῦ ἀνωτέρω καὶ τοῦ γωνιαίου (ΒΔ) κίονος κενοῦ (εἰκ. 1 καὶ 2). Ἐπειδὴ δὲ τὰ διατηρηθέντα θεμέλια τῶν ἐσωτερικῶν τῆς στοᾶς στηριγμάτων εἶναι ἐν συνόλῳ 22, συναριθμουμένων δὲ καὶ τῶν ἄκρων κίωνων ἀποβαίνουσιν 24, καὶ ἔπειδὴ συνήθως εἰς τὰς δι-

στοίχους στοᾶς δύο στηρίγματα ἑσωτερικὰ ἀντιστοιχοῦσι πρὸς τρεῖς ἑξωτερικοὺς κίονας συνάγομεν, ὅτι κατὰ τὴν πρόσοψιν τῆς στοᾶς θὰ ὑπῆρχον ἐν ὄλῳ 47 κίονες. ("Ὅρα ἀναπαράστασιν εἰκ. 3).

Οἱ κίονες οὗτοι θὰ ἦσαν δωρικοῦ πιθανώτατα ρυθμοῦ, δυνάμεθα δὲ νὰ θεωρήσωμεν ἀνήκοντας εἰς αὐτοὺς πωρίνους τινὰς σφονδύλους ἀποκειμένους σήμερον εἰς τάφρον κειμένην μεταξὺ τῆς Στοᾶς καὶ τοῦ Βουλευτηρίου. Ἄλλα ἀρχιτεκτονικὰ μέλη τῆς στοᾶς δὲν εὐρέθησαν κατὰ τὴν ἀνα-



Εἰκ. 5. Τομὴ θριγκοῦ εὐρεθέντος κατὰ τὴν ἀνασκαφὴν τῆς στοᾶς.

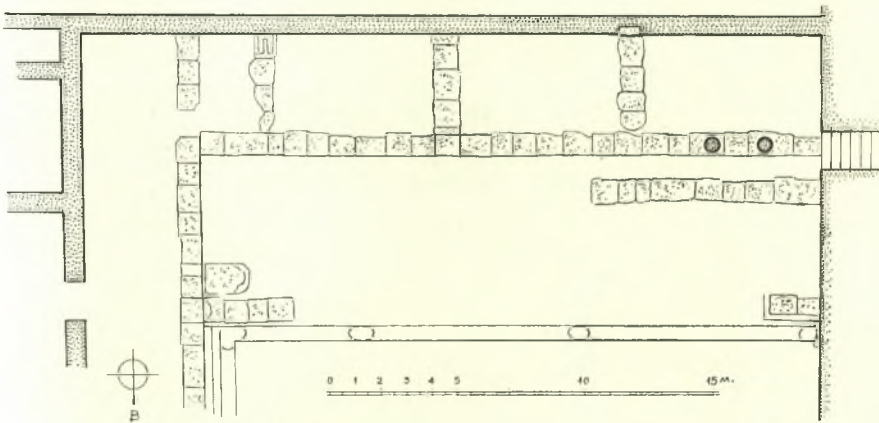
σκαφὴν πλὴν πωρίνου τινὸς θριγκοῦ (εἰκ. 5) συνισταμένου ἐξ ἐπιστυλίου μὲ 2 ταινίας, ὀδόντων καὶ γείσου. Ὁ θριγκὸς ὅμως οὗτος καὶ λόγῳ τῶν ἐκφυλισμένων κυματίων, ἅτινα παρουσιάζει, καὶ λόγῳ τῆς ἀμελοῦς του ἐργασίας, ἀσφαλῶς δὲν ἀνήκει εἰς τὴν στοᾶν ἀλλ' εἰς τι μεταγενέστερον κτίσμα. Οὐδὲν ἐπίσης τεμάχιον εὐρέθη ἐκ τῶν ἑσωτερικῶν στηριγμάτων, ἀγνοουμένου οὕτω ἂν ταῦτα ἦσαν δωρικοῦ ἢ ἄλλου ρυθμοῦ.

Κατὰ τὴν ἀνασκαφὴν τῶν δωματίων τῆς στοᾶς εὐρέθησαν τρία χαλκᾶ νομίσματα, ὧν τὰ δύο τῆς Σικυῶνος τοῦ 3ου π. Χ. αἰ. μὲ τὴν ἵπταμένην περιστερὰν ἐπὶ τῆς μιᾶς ὄψεως καὶ στέφανον ἐπὶ τῆς ἄλλης, τὸ δὲ τρίτον τῶν Μεγάρων μὲ παράστασιν

τρίποδος ἐπὶ τῆς μιᾶς πλευρᾶς καὶ κεφαλῆς Ἀπόλλωνος ἐπὶ τῆς ἄλλης, τοῦ 3ου ἐπίσης π. Χ. αἰῶνος. Ἐξηκριβώθη ἐπίσης, ὅτι τινὰ τῶν χωρισμάτων τῶν ἀποθηκῶν κατεσκευάσθησαν διὰ κωνικῶν λίθων ληφθέντων πιθανῶς ἐκ τῶν θολωτῶν σηράγγων τοῦ ἄνω διαζώματος τοῦ θεάτρου. Πρέπει κατὰ ταῦτα νὰ δεχθῶμεν, ἢ ὅτι ἡ στοὰ θὰ ἐκτίσθη ἀπ' οὗ κατεστράφησαν αἱ σήραγγες ἢ ὅτι τὰ χωρίσματα ταῦτα προέρχονται ἐκ μεταγενεστέρως ἐπισκευῆς. Διεπιστώθη ὡσαύτως ἢ κατὰ τὸ δυτικὸν τέρμα τῆς στοᾶς ὑπαρξίς πηλίνων ἀποχετεύσεων καὶ αὐλάκων λαξευθεισῶν ἐπὶ τοῦ στυλοβάτου (εἰκ. 1), τοῦθ' ὅπερ μαρτυρεῖ, ὅτι εἰς μεταγενεστέρους χρόνους τὸ δυτικὸν τμήμα τῆς στοᾶς μετετρέπη εἰς ἐργαστήριον. Ἄλλὰ καὶ τάφοι τινὲς χριστιανικοί,

ἄνευ κτερισμάτων, ἀνεφάνησαν κατὰ τὸ δυτικὸν ἥμισυ τῆς στοᾶς, δηλοῦντες, ὅτι εἰς τοὺς χρόνους τούτους ἡ στοὰ ἦτο κατεστραμμένη — πιθανώτατα λόγῳ τοῦ μεγάλου σειμοῦ τοῦ 2ου μ. Χ. αἰῶνος, ἐξ οὗ καὶ πλεῖστα ἄλλα κτίσματα τῆς Σικυῶνος κατέπεσαν.

Ἡ ἀποκαλυφθεῖσα στοὰ κατεσκευάσθη πάντως ἀρχικῶς κατὰ τοὺς ἑλληνιστικούς χρόνους—ὡς ἐμφαίνουσι τὰ εὑρεθέντα νομίσματα καὶ ἡ ἐπιμεμελής ἐργασία τῶν λίθων τοῦ στυλοβάτου τῆς. Δὲν δύναται ἐπομένως νὰ ταυτισθῇ πρὸς τὴν ὑπὸ τοῦ ΠΑΥΣΑΝΙΟΥ (II, 9, 6) ἀναφερομένην Κλεισθένειον στοᾶν ἀλλὰ μᾶλλον πρὸς τὴν ὑπὸ τῆς φίλης τοῦ ἀνακτίσαντος τὴν Σικυῶνα Δημητρίου Λαμίας, ἀνεγερθεῖσαν κατὰ τὸ πρῶτον ἥμισυ τοῦ 3ου



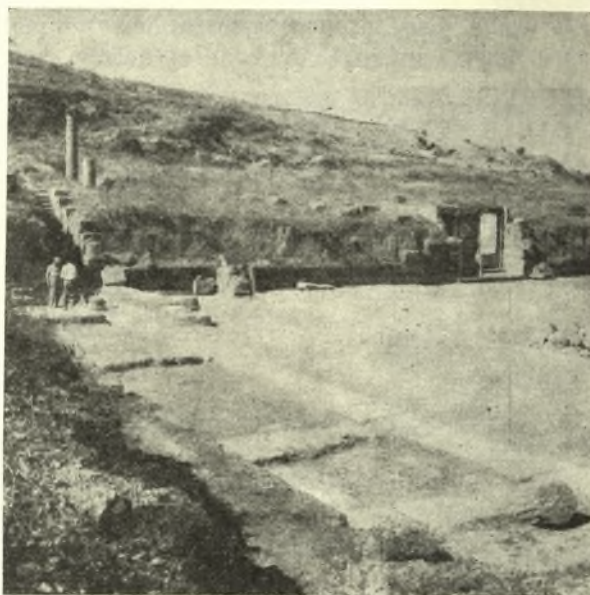
Εἰκ. 6. Κάτοπις τοῦ ἀποκαλυφθέντος νοτίου πέρατος τοῦ κάτω ἀνδῆρου τοῦ γυμνασίου.

αἰῶνος, ἵνα περιλάβῃ ζωγραφίας καὶ τὴν ὁποίαν ἀναφέρει ὁ ΑΘΗΝΑΙΟΣ (IG' 577c).

Ἐτέρα σκαφή ἐγένετο κατὰ τὸ 1952 εἰς τὸ κάτω ἀνδρῶν τοῦ γυμνασίου τοῦ Κλεινίου. Διὰ ταύτης ἐπετεύχθη ἡ ἀποχωμάτωσις ὀλοκλήρου τῆς ἀθλῆς καὶ τῶν εἰς τὸ νότιον αὐτῆς ἄκρον 3 ὀρθογωνίων καὶ ἑνὸς μικροῦ βοηθητικοῦ διαμερίσματος (εἰκ. 6). Ἐκ τῶν ἐν λόγῳ διαμερισμάτων τὸ παρὰ τὸ ἀνάλημμα τοῦ ἄνω ἀνδῆρου ἐσχημάτιζεν ἔμπρὸς στοᾶν μὲ δύο κίονας, τῶν ὁποίων εὑρέθησαν κατὰ χώραν αἱ ἰωνικαὶ βάσεις καὶ τμήμα τοῦ κορμοῦ μὲ τὰς ραβδώσεις πεπληρωμένας (ἀργότερον) διὰ κονιάματος. Ἔχομεν λοιπὸν ἐνταῦθα διάταξιν συμμετρικὴν πρὸς τὴν τοῦ κατὰ τὸ βόρειον ἄκρον τῆς ἀθλῆς πάλαι εὑρεθέντος προπύλου (Π.Α.Ε. 1934 σ. 116 εἰκ. 1) μὲ τὴν διαφορὰν, ὅτι ἐδῶ δὲν ὑπάρχει ὁ θυραῖος τοῖχος, ὅπως εἰς

τὸ βόρειον, ἐπειδὴ τὸ διαμέρισμα τοῦτο δὲν ἦτο πρόφυλον, ἀφ' οὗ σώζεται εἰσέτι εἰς ἀρκετὸν ὕψος ὁ ἐξωτερικὸς τοῦ τοίχου.

Τὸ περιεργον ὅμως εἶναι, ὅτι ὁ πρὸς τὴν ἀλλήν τοίχος τῶν εὐρεθέντων διαμερισμάτων εὐρίσκεται σχεδὸν κατὰ τὸν ἄξονα τῆς εὐθυγράμμου νοτίας κλίμακος, ἣτις ἔφευρεν εἰς τὸ ἄνω ἄνδρον τοῦ γυμνασίου (εἰκ. 6 καὶ 7). Εὐθὺς πρὸ τοῦ τοίχου τούτου εὐρέθησαν κατὰ τὸ δυτικὸν ἥμισυ τὰ θεμέλια στυλοβάτου κειμένου πρὸς βορρᾶν, εἰς ἀπόστασιν 6.50 μ. ἀπὸ τοῦ ἐμπροσθίου

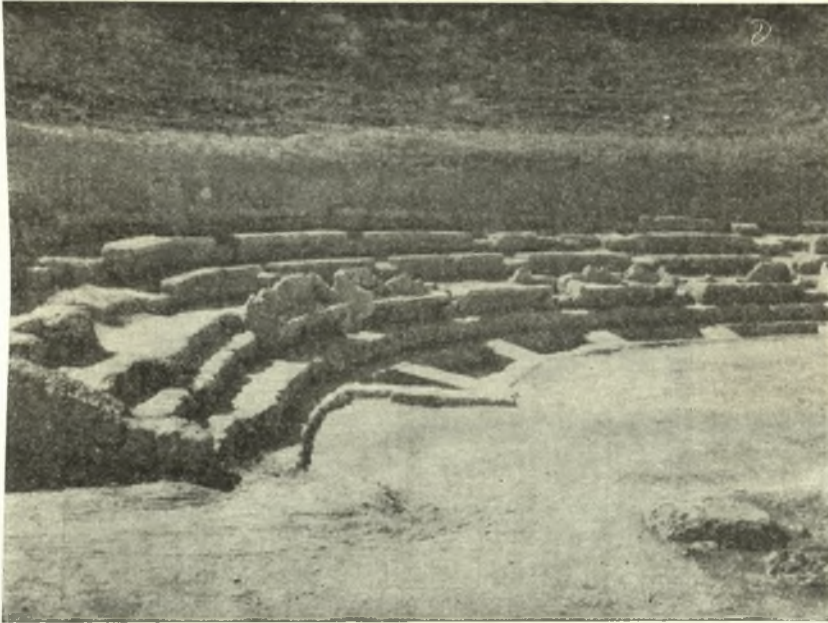


Εἰκ. 7. Ἄποψις τῶν ἀποκαλυφθέντων νοτίας τῆς ἀλλῆς τοῦ γυμνασίου διαμερισμάτων. Εἰς τὸ βάθος ἡ κλίμαξ ἀνόδου εἰς τὸ ἄνω ἄνδρον

τοίχου τῶν δωματίων, ἀμέσως δὲ πρὸ αὐτῶν ἄθικτος, ἀνοικτὴ ἀὐλαξ, ὁμοία πρὸς τὴν πρὸ τῆς ἀνατολικῆς στοᾶς τῆς ἀλλῆς εὐρεθεῖσαν, μετὰ τῶν σχετικῶν ἑλλειψοειδῶν λεκανῶν (εἰκ. 6) καθιζήσεως τῆς ἰλύος, τῶν ἐκ τῶν στεγῶν τῆς στοᾶς καταρρεόντων ὑδάτων, ἅτινα ἀπωχέτευεν ἡ ἀὐλαξ. Εἶναι λοιπὸν προφανές, ὅτι ἀρχικῶς ἡ ἀλλὴ τοῦ κάτω ἀνδρήρου ἔφθανε μέχρι τοῦ παρὰ τὴν ἀὐλακα στυλοβάτου καὶ ὅτι ἡ νοτία στοὰ τῆς ἀλλῆς μετετέθη ἀργότερον πρὸς νότον, χάριν διευρύνσεως τῆς ἀλλῆς. Τοῦτ' αὐτὸ συνέβη καὶ εἰς τὸ βόρειον ἄκρον τῆς ἀλλῆς, ὅπου πάλιν ἡ στοὰ μετετέθη πρὸς βορρᾶν τοποθετηθεῖσα εὐθὺς πρὸ τοῦ τοίχου τῶν δωματίων. Τῆς παλαιᾶς μάλιστα βορείου κιονοστοιχίας διετηρήθη ἐπὶ τοῦ ἀναλημματικοῦ τοίχου τοῦ ἄνω

ἀνδρήρου καὶ ἡ παραστάς, ὡς καὶ ἡ παρ' αὐτὴν κατακόρυφος ἐπὶ τοῦ ἀναλήμματος ἀύλαξ, ἣτις διωχέτευε τὰ ὕδατα τοῦ ἄνω ἀνδρήρου εἰς τὴν ἀύλακα τοῦ κάτω ἀνδρήρου (Πβλ. ΠΑΕ 1934, σ. 116). Κινητὰ εὐρήματα κατὰ τὴν ἀποχωμάτωσιν τῆς αὐλῆς δὲν ἐγένοντο.

Τρίτη σκαφικὴ ἐργασία ἐγένετο εἰς τὸ θέατρον. Τούτου ἐκαθαρίσθη τελείως τὸ οἰκοδόμημα τῆς σκηνῆς, ὅπερ, λόγῳ τῆς πολυχρονίου (ἀπὸ τοῦ



Εἰκ. 8. Τὸ ἀποκαλυφθὲν τμῆμα τοῦ κοίλου τοῦ θεάτρου τῆς Σικυῶνος.

1887) ἐγκαταλείψεως αὐτοῦ, εἶχεν ἐπιχωσθῆ καὶ πάλιν ἐν μέρει. Κατὰ τὴν ἐφετινὴν σκαφὴν συνεπληρώθη καὶ ἡ ἀποκάλυψις τῶν προεδρικῶν θρόνων (εἰκ. 8), τινὲς τῶν ὁποίων φέρουσι χαραγμένα ἐπὶ τοῦ κάτω μέρους των γράμματα δηλωτικὰ τῆς σειρᾶς των. Ἀπεκαλύφθη ἐπίσης καὶ ἀριθμὸς τις ἐδωλίων, ἅτινα εἶχον ἀφεθῆ ἄσκαφα ὑπὸ τῶν πρώτων Ἀμερικανῶν ἀνασκαφῶν.

Ἐκαθαρίσθη ὡσαύτως τελείως καὶ τὸ περιβάλλον τὸν κύκλον τῆς ὀρχήστρας ὑδραγωγεῖον καὶ τέλος ἐξεκενώθη ὑπὸ τῶν καλυπτουσῶν αὐτὴν πετρῶν ἡ βορεία θολωτὴ δίοδος, ἣτις, βαίνουσα ὑπὸ τὰ ἐδῶλια τοῦ ἄνω διαζώματος, ἐχρησίμευεν ὡς ἀπ' εὐθείας εἴσοδος εἰς αὐτὸ ἐκ τῶν ἔξω. Ἐν-

τὸς τῆς διόδου ταύτης εὐρέθησαν σκελετοὶ νεκρῶν ταφέντων ἔκει εἰς πολὺ ὑστερωτέρους χρόνους ἀπ' εὐθείας εἰς τὰ χῶματα, ἄνευ οὐδενὸς κτερίσματος.

Ἀναφέρω ἐν τέλει ὅτι εἰς τὸ μουσεῖον τῆς Σικυῶνος εἰσήχθησαν 1) ἐν ἀναθηματικὸν εἰς Ἀσκληπιὸν ναόσχημον ἀνάγλυφον (εἰκ. 9) εἰκονίζον τὸν θεὸν καθήμενον κατὰ κρόταφον καὶ κρατοῦντα διὰ μὲν τῆς δεξιᾶς φιάλην, ἔχοντα δὲ τὴν ἀριστερὰν ὑψωμένην καὶ κρατοῦσαν πιθανῶς σκήπτρον, ὅπερ θὰ ἐδηλοῦτο διὰ χρώματος καὶ πρὸ αὐτοῦ δύο σεβιζούσας



Εἰκ. 9. Ἀναθηματικὸν ἀνάγλυφον εἰς Ἀσκληπιόν.

γυναῖκας συνοδευομένας ὑπὸ παιδίσκης καὶ κυνός. Τοῦ ἀναγλύφου σώζεται εἰς τὴν κάτω πλευρὰν καὶ τὸ ἔμβολον, δι' οὗ ἔστερεοῦτο ἐπὶ τῆς κάτωθεν στήλης 2) δύο νέα τεμάχια νεκροδείπνων ἢ θεοξενείων (εἰκ. 10) ἑλληνιστικῶν χρόνων καὶ 3) ἡ ἐξῆς σπουδαία ἐπὶ χαλκῆς πινακίδος κεχαραγμένη ἐλεγειακὴ ἐπιγραφή (εἰκ. 11), ἐξ ἧς μανθάνομεν, ὅτι μία τῶν Προϊτίδων, ἡ Ἰφινόη, φεύγουσα τὴν μῆνιν τῆς Ἥρας καὶ ἰαθεῖσα τῆς μανίας ὑπὸ τοῦ Μελάμποδος κατέφυγε καὶ ἀπέθανεν εἰς Σικυῶνα, ἐτάφη δὲ εἰς τὴν ἀγορὰν αὐτῆς, ὅχι βέβαια τὴν ἑλληνιστικὴν, διότι ἡ ἐπιγραφή, ὡς ἐκ τοῦ χαρακτῆρος τῶν γραμμάτων τῆς ἀνήκει εἰς τὸν 4ον π.Χ. αἰῶνα, ἀλλὰ τὴν ἐν τῇ κάτω πεδιάδι κειμένην ἄλλοτε Σικυῶνα τῶν ἀρχαϊκῶν καὶ τῶν κλασ-

σικῶν χρόνων, ὅπου καὶ εὐρέθη ἡ ἐπιγραφή κατὰ τὴν καλλιέργειαν ἀμπέ-
λου ὑπὸ τοῦ Κ. Δαματοπούλου. Ἴδου πῶς ἔχει τὸ σχετικὸν ἔλεγείον, περὶ



Εἰκ. 10. Τεμαχισμένον ἀνάγλυφον νεκροδείπνου.

τοῦ ὁποίου θέλω πραγματευθῆ ἄλλαχοῦ ἐκτενεστέρον :



Εἰκ. 11. Ἐπιγραφή ἐπὶ χαλκοῦ ἐλάσματος προερχομένη ἐκ τῆς
ἐν τῇ πεδιάδι κλασσικῆς Σικυῶνος.

*Ἐνθάδε ὑπὲρ Προίτου παίδων ἔκρουγε Μελάμπους
βλαψίφρονος μανίας φάρμακα λυσίνοσα
Ἦ τ' ἔθανεν παίδων, ὅτε δεῦρο ἔμολον διὰ μῆριν
Ἦρας, Ἰφινόην ἥδ' ἀγορὰ κατέχει.*

ΑΝΑΣΤΑΣΙΟΣ ΟΡΛΑΝΔΟΣ