

10. ΑΝΑΣΚΑΦΑΙ ΚΑΙ ΕΡΕΥΝΑΙ ΕΝ ΛΒΔΗΡΟΙΣ

Αἱ ἀνασκαφαὶ τῶν Ἀβδήρων κατὰ τὸ ἔτος 1952 διενεργήθησαν εἰς κλίμακα πολὺ μεγαλυτέραν αὐτῶν τοῦ ἔτους 1950, διαρκέσασαι ἀπὸ τῆς 13ης Σεπτεμβρίου μέχρι τῆς 15ης Ὀκτωβρίου. Ἡ Ἀρχαιολογικὴ Ἐταιρεία ἀνέλαβε καὶ πάλιν προθύμως τὴν δαπάνην αὐτῶν, ἡ δὲ Κοινότης Ἀβδήρων συνέβαλε διὰ τοῦ ποσοῦ τῶν τριῶν ἑκατομμυρίων δραχμῶν.

1. ΚΤΗΡΙΟΝ ΕΛΛΗΝΙΣΤΙΚΩΝ ΧΡΟΝΩΝ

Ἡ κυρία προσπάθεια ἐστράφη εἰς τὴν ἀποκάλυψιν τοῦ ἀνευρεθέντος κατὰ τὸ ἔτος 1950 μεγάλου κτηρίου ἑλληνιστικῆς ἐποχῆς, τοῦ ὁποίου ἡ σημασία εἶχε καταφανῆ κατὰ τὰς διενεργηθείσας τότε δοκιμαστικὰς σκαφάς—βλέπε Π.Α.Ε. 1950, σελ. 294-300—. Τοῦ ἀρχιτεκτονικοῦ τούτου συνόλου



Εἰκ. 1. Ἐποψὶς τοῦ ἐσωτερικοῦ ἐκ τῆς βορείας αὐλῆς.

ἀνεσκάφη μέγιστον μέρος (εἰκ. 1, 2). Διεπιστώθη οὕτω, ὅτι ὁ δυτικὸς τοῖχος αὐτοῦ, ὅστις εἶναι τοῖχος τῆς προσόψεως, διατηρεῖται εἰς μῆκος 53.08 μ. Τέσσαρες εἰσοδοὶ ἐπ' αὐτοῦ (σχεδιογρ. σελ. 262, Α, Β, Γ, Δ), ὠδήγουν εἰς τὰ διαμερίσματα τοῦ ἐσωτερικοῦ.

Βορείως τῆς εἰσόδου Α δὲν εὐρέθη συνέχεια τοῦ τοίχου τῆς προσόψεως, νοτίως ὅμως τῆς εἰσόδου Δ συνεχίζεται ἐπὶ 10.48 εἰσέτι μέτρα εἰς τὸ σημεῖον δὲ τοῦτο σταματᾷ, κατεστραμμένος μέχρι τῶν θεμελίων.

Παρατηρεῖ τις ἐπίσης, ὅτι ἡ τοιχοδομία αὐτοῦ δὲν εἶναι ἐνιαία· ἐνῶ

εἰς τὸ βόρειον τμήμα, μεταξύ τῶν εἰσόδων Β καὶ Γ εἶναι ἐκτισμένος κατὰ ψευδο-ἰσοδομικὸν σύστημα, παρουσιάζων ἐπιμελῆ ἐργασίαν (εἰκ. 3, βλ. ἐπίσης Π.Α.Ε. 1950, σελ. 296, εἰκ. 4), νοτίως τῆς εἰσόδου Γ ἡ τοιχο-



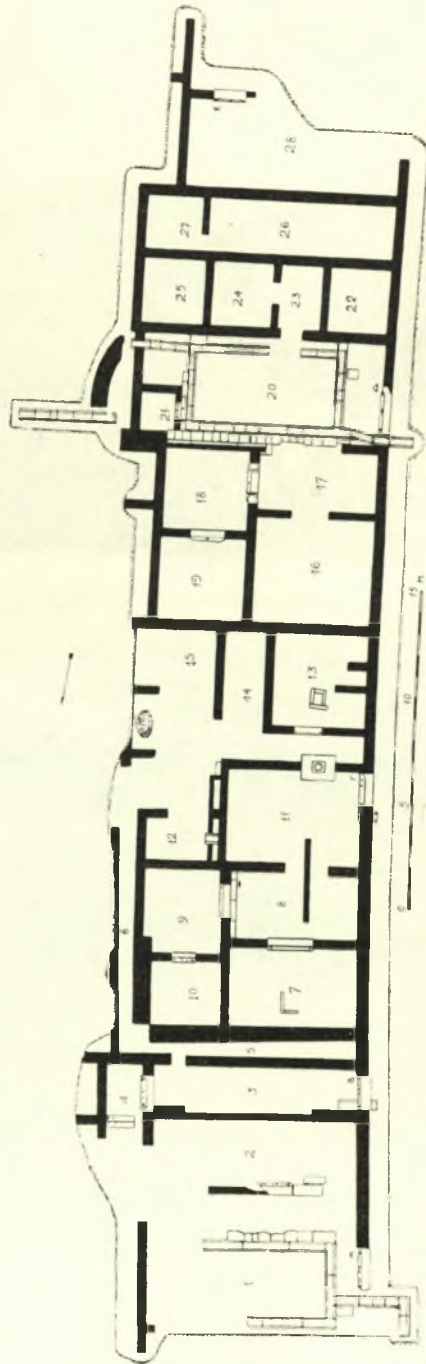
Εἰκ. 2. Ἀποψὶς τοῦ κτηρίου ἐκ τῆς εἰσόδου Β.

δομία εἶναι ἀμελής, χρησιμοποιηθέντων λίθων, ἀνίσων διαστάσεων, πολλάκις δὲ ἀνεπεξεργάστων.



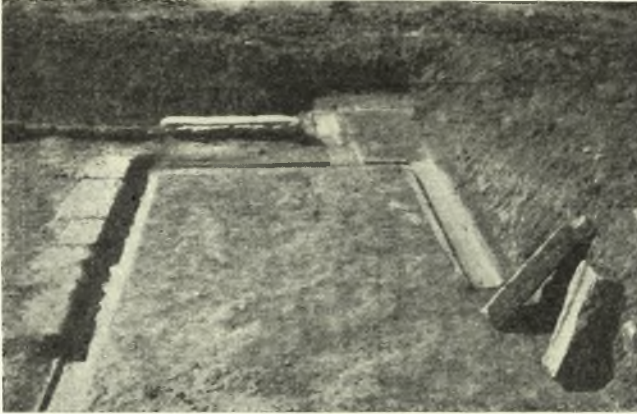
Εἰκ. 3. Τοιχοδομία τοῦ δυτικοῦ τοίχου μεταξύ τῶν εἰσόδων Β καὶ Γ

Ἐσωτερικῶς τῶν εἰσόδων Α καὶ Δ ἀνεσκάφησαν δύο ἀψίδες, σχήματος ὀρθογωνίου παραλληλογράμμου, φέρουσαι πλακόστρωσιν ἀνισομεγέθων καὶ ἀκανονίστων λίθων.



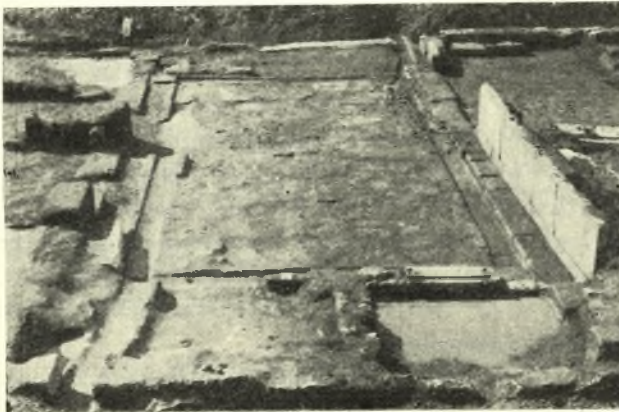
Κάτοπις τοῦ ἀνασκαφέντου κτηρίου ἐλληνιστικῶν χρόνων. Σχεδιογράφημα.

Ἡ βορεία αὐλή, ἐσωτερικῶς τῆς εἰσόδου Α (σχεδιογρ. σελ. 262, ἀρ. 1 καὶ εἰκ. 4), πλαισιοῦται, εἰς ἣν διετηρήθη κατάστασιν, ἐκ τῶν τριῶν πλευρῶν αὐτῆς — βορείας, δυτικῆς καὶ νοτίας—ὑπὸ ἀγωγῶν ἀποχετεύσεως



Εἰκ. 4. Ἡ βορεία αὐλή θεωμένη ἐκ τοῦ ἐσωτερικοῦ.

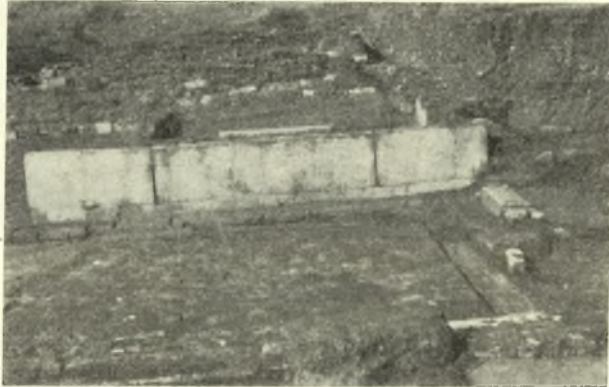
ὑδάτων, ἐξερχομένων τοῦ κτηρίου βορείως τῆς εἰσόδου Α. Ὁ ἐσωτερικὸς τῶν ἀγωγῶν πλακόστρωτος χῶρος ἔχει διαστάσεις 5.82×3.06 μ., τὸ μῆκος ὅμως αὐτοῦ ἀρχικῶς ἦτο ἀσφαλῶς μεγαλύτερον.



Εἰκ. 5. Ἡ νοτία αὐλή θεωμένη ἐκ τοῦ ἐσωτερικοῦ.

Ἡ νοτία αὐλή, ἐσωτερικῶς τῆς εἰσόδου Δ (σχεδιογρ. σελ. 262, ἀρ. 20 καὶ εἰκ. 5), διατηρεῖται ὀλόκληρος, πλαισιομένη ἐκ τῶν τεσσάρων πλευρῶν αὐτῆς ὑφ'

ὁμοίων ἀγωγῶν· ὁ ὑπὸ τούτων ὀριζόμενος πλακόστρωτος χώρος ἔχει διαστάσεις 6.85×3.21 μ. Ἡ ἐξοδος τῶν ἀγωγῶν τούτων εἶναι βορείως τῆς εἰσόδου Δ. Ἐξωτερικῶς τῆς ἀλλῆς, ἀνατολικῶς τοῦ μικροῦ δωματίου ὑπ' ἀριθ. 21 ἀνεσκάφη καὶ ἕτερος ἀγωγός, μήκους 4.58 μ. Ἐξ αὐτοῦ τὰ ὕδατα διωχετεύοντο εἰς τὴν Ν.Α. γωνίαν τῆς ἀλλῆς δι' ἑτέρου ὁμοίου ἐπικλινούς λόγῳ τῆς ὑφισταμένης διαφορᾶς τοῦ ἐδάφους. Εἰς τὸ σημεῖον τοῦτο, ἐξωτερικῶς δηλ. τοῦ δωματίου ὑπ' ἀριθ. 21, ἀνευρέθησαν τὰ θεμέλια μικροῦ περιφερικοῦ τοίχου.



Εἰκ. 6. Ὁ τοίχος τῶν ὀρθοστατῶν τοῦ ὑπ' ἀριθ. 18 δωματίου.

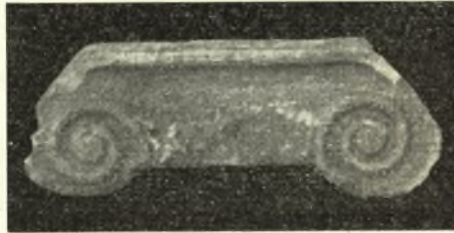
Ἐν ἀντιθέσει πρὸς τὴν ἐπιμελῆ ἔργασίαν τοῦ βορείου τμήματος τοῦ ἐξωτερικοῦ δυτικοῦ τοίχου, οἱ τοῖχοι τῶν διαμερισμάτων τοῦ ἐσωτερικοῦ εἶναι συνήθως εὐτελοῦς κατασκευῆς. Διὰ τὴν οἰκοδομὴν αὐτῶν ἐχρησιμοποιήθησαν ἀνισομεγέθεις λίθοι, ἐνωθέντες διὰ πηλοῦ. Τὸ μέγιστον ὕψος, εἰς τὸ ὁποῖον διατηροῦνται, εἶναι 1.10 μ., ἐνίοτε ὅμως εἶναι κατεστραμμένοι μέχρι τῶν θεμελίων. Διεπιστώθη εἰς πλείστας περιπτώσεις, ὅτι οὗτοι ἐκαλύπτοντο διὰ λεπτοῦ κονιάματος λευκοῦ, ζῶροῦ ἐρυθροῦ καὶ κιτρίνου χρώματος· πλείστα τεμάχια τοιοῦτου ἀββεστοκονιάματος περισυνελέγησαν ἐντὸς τῶν δωματίων ὑπ' ἀριθ. 16, 19 καὶ 18, εἰς τὰ κατώτερα δὲ μέρη τῶν τοίχων τοῦ τελευταίου διατηροῦνται εἰσέτι.

Ἐξαίρεσιν ὡς πρὸς τὴν τοιχοδομίαν ἀποτελοῦν δύο τοῖχοι τοῦ ἐσωτερικοῦ· ὁ νότιος τοῦ δωματίου ὑπ' ἀριθ. 18, ὅστις πλαισιώνει ἀπὸ βορρᾶ τὸ ἥμισυ περίπου τῆς νοτίας ἀλλῆς καὶ ὁ νότιος τοῦ δωματίου ὑπ' ἀριθ. 9. Ὁ πρῶτος, μήκους 4.70 μ., ἔχει διπλοῦν πρόσωπον· ἐσωτερικῶς εἶναι ἐκτισμένος δι' ἀκανόνιστων λίθων, οἵτινες ἐκαλύπτοντο διὰ κονιάματος, ἐξωτερικῶς δὲ λίαν ἐπιμελοῦς κατασκευῆς· ἐπὶ δόμου ἐκ ψαμμίτου λίθου βαίνει

τοιχοβάτης, ἐκ πλακῶν ἀσβεστολίθου, λευκοφαίου χρώματος. Ἐπὶ τοῦ τοιχοβάτου τούτου ὑψοῦται σειρά ὀρθοστατῶν ὁμοίου ἀσβεστολίθου, ὕψους 0.68 μ., ἐπιφανείας ἐπιμελῶς λελεασμένης (εἰκ. 6).

Ἡ ἐπιφάνεια τοῦ οὐδοῦ τῆς εἰσόδου τοῦ ὑπ' ἀρ. 18 δωματίου ἔχει κοιλανθῆ περὶ τὸ μέσον ἐκ τῶν ποδῶν τῶν διερχομένων, ἡ δὲ ἐργασία τῶν μικρῶν ἀλλάκων εἰς τὰ ἄκρα αὐτοῦ δεικνύει τὴν θέσιν τῶν παραστάδων τῶν ἐκατέρωθεν τῆς εἰσόδου τοίχων.

Ὁ δεύτερος τοῖχος καλῆς κατασκευῆς ἀνήκει εἰς τὸ δωμάτιον ὑπ' ἀριθ. 9 καὶ ἔχει μῆκος 4.04 μ. Ἀποτελεῖται ἐξ ὀρθοστατῶν ἐκ ψαμμίτου λίθου, ἐπιμελῶς ἠρμοσμένων, ἐπὶ τῶν ὁποίων ἐπικάθηται δόμος ἐκ πλίνθων σκληροῦ πωρολίθου — «σιδηρόπετρας» —. Τὸ ἄνω μέρος τοῦ τοίχου φαίνεται ὅτι ἦτο ὀκδομημένον ἐξ ὀπτῶν πλίνθων, ἐπικεκολλημένων ἐπὶ στρώματος πηλοῦ· δύο τοιαῦται πλίνθοι σχήματος ὀρθογωνίου, τοποθετημέναι ὀρθαί, ἀνευρέθησαν κατὰ τὴν ἀνασκαφὴν εἰς τὸ ἀνατολικὸν ἄκρον τοῦ τοίχου, τμήματα δὲ αὐτῶν διασώζονται εἰσέτι εἰς τὴν θέσιν ταύτην. Ἡ εἴσοδος τοῦ δωματίου τούτου εὐρίσκεται ἐπὶ τῆς δυτικῆς πλευρᾶς, πρὸ αὐτῆς δὲ ὑπάρχει βαθμῖς.



Εἰκ. 7. Ἴωνικὸν κιονόκρανον.

Ἐντὸς τοῦ νοτίου τοίχου τῆς ὑπ' ἀριθ. 11 αἰθούσης εἶναι διηυθετημένον τὸ στόμιον φρέατος, ἡ ὑπαρξίς τοῦ ὁποίου εἶχε διαπιστωθῆ κατὰ τὰς δοκιμαστικὰς ἀνασκαφὰς τοῦ 1950 (βλ. Π.Α.Ε., 1950, σ. 296).

Ὁ διάδρομος ὑπ' ἀριθ. 5 ἔχει πλάτος ποικίλλον ἀπὸ 0,43 ἕως 0.90 μ. Τὸ αὐτὸ συμβαίνει καὶ μὲ τὸν διάδρομον ὑπ' ἀριθ. 6, τὸ πλάτος τοῦ ὁποίου ποικίλλει ἀπὸ 0.70 ἕως 0.90 μ. Ὁ ἀνατολικὸς τοῖχος τοῦ δευτέρου εἶναι λίαν ἀμελοῦς κατασκευῆς, ἐντὸς αὐτοῦ δὲ ἦτο ἐντετειχισμένον τὸ Ἴωνικὸν κιονόκρανον τῆς εἰκόνας 7.

Ἀνατολικῶς τῶν δωματίων ὑπ' ἀρ. 4,18 καὶ 19 ὑπάρχουν καὶ ἄλλα δωμάτια, ὅς δεικνύουν οἱ πρὸς ἀνατολὰς κατευθυνόμενοι τοῖχοι αὐτῶν, μὴ ἀνασκαφέντα εἰσέτι.

Νοτίως τῆς νοτίας ἀλλῆς ἀνεσκάφησαν πολλοὶ χῶροι (εἰκ. 8), διεπιστώθη δὲ κατὰ τὴν ἔρευναν τῆς περιοχῆς αὐτῆς, ὅτι ἡ εἴσοδος Ε (βλ. Π.Α.Ε. 1950, σελ. 294-295, εἰκ. 3), εὐρισκομένη εἰς τὸ νοτιώτερον τμήμα τοῦ ἀνασκαφέντος κτηρίου καὶ εἰς τοῖχον κάθετον εἰς τὸν τοῖχον τῆς προσόψεως, δὲν ἀνήκει εἰς ἐξωτερικὸν τοῖχον, ἀλλ' εἶναι εἴσοδος ἐσωτερικῆ, καθ' ὅσον νοτιώτερον αὐτῆς ἀνευρέθη ἡ συνέχεια τοῦ ἀνατολικοῦ τοίχου τοῦ ὑπ'

ἀριθ. 28 χώρου. Λέν εἶναι βέβαιον ἔαν ὑπῆρχον δωμάτια καί βορείως τῆς αὐτῆς ὑπ' ἀριθ. 1, εἶναι ὅμως τοῦτο πιθανόν, διότι εἰς τὸ ἀνατολικὸν τμήμα ταύτης ἀνευρέθη τοῖχος καὶ ἐν συνεχείᾳ γωνία δύο καθέτων τοίχων. Οὕτω παραμένουν ἄγνωστοι μέχρι τοῦδε αἱ συνολικαὶ διαστάσεις τοῦ μεγάλου τούτου ἀρχιτεκτονικοῦ συνόλου.



Εἰκ. 8. Χῶροι ἀποκαλυφθέντες νοτίως τῆς νοτίας αὐλῆς.

Κατὰ τὴν ἀνασκαφὴν τοῦ κτηρίου παρητήρησα συνεχὲς στρώμα καύσεως, πάχους 0.20 - 0.30 μ., ἀποτελούμενον ἐκ τμημάτων ὀπτῶν πλίνθων, ἀνθράκων καὶ μέλανος χώματος, τὸ ὁποῖον ἐξετείνεται εἰς ὀλόκληρον σχεδὸν τὸ ἐσωτερικὸν αὐτοῦ.

Τὰ σημαντικώτερα εὐρήματα.

Α) *Γλυπτά*. Τὰ μόνα εὐρήματα γλυπτικῆς εἶναι δύο μικρὰ κεφαλαὶ ἀγαλμάτων ἐκ μαρμάρου, ὕψους 0.065 καὶ 0.075 μ. (εἰκ. 9). Ἡ ἐργασία τῆς μικροτέρας ἐξ αὐτῶν (εἰκ. 9, ἀριστερά), ἀνηκούσης εἰς γυναῖκα, εἶναι λίαν ἐπιμελής, χαρακτηριστικὴ δὲ ἡ ἐξόγκωσις τῶν κροτάφων καὶ ἡ τοποθέτησις τῶν ὀφθαλμῶν ἐντὸς βαθέων κογχῶν.



Εἰκ. 9. Μαρμάρινα κεφαλαὶ ἀγαλμάτων.

Β) *Πήλινα*. 1) *Ἀνάγλυφα*. Ἐκ τῶν σημαντικωτέρων εὐρημάτων τῆς ἀνασκαφῆς εἶναι ἀναμφισβητήτως κυλινδρικὸν βωμίδιον (:), ὕψους 0.135 μ., ἀποκεκρομένον κατὰ τὴν βάσιν (εἰκ. 10). Παρίσταται καθημένη ἐπὶ ἀνωμάλου ἐδάφους γυνή (Ἀφρο-

δίτη;), γυμνή μέχρι τοῦ ἄνω μέρους τῶν μηρῶν, ἀνασύρουσα διὰ τῆς δεξιᾶς τὸν χιτῶνα καὶ πρὸ αὐτῆς ὀρθῶς μὲ ἀνοικτιὰς τὰς πτέρυγας, μικρὸς Ἔρως, προτείνων ἀντικείμενόν τι. Ἡ ὅλη παράστασις πλαισιοῦται ὑπὸ δύο κορινθιακῶν κιονίσκων, μεταξὺ τῶν ὁποίων ἀπλοῦται πτυχοῦμενον παραπέτασμα, ὅπερ ἀποτελεῖ τὸ βάθος. Τὸ θέμα, ἡ σύνθεσις καὶ ἡ ἐπιμελὴς ἐργασία ἀναδεικνύουν τὸ ἀνάγλυφον τοῦτο εἰς ἐξαίρετον ἔργον τῆς κοροπλαστικῆς κατὰ τὴν ἑλληνιστικὴν ἐποχὴν.

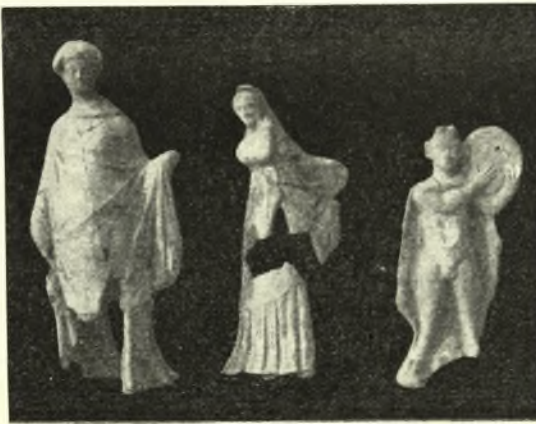


Εἰκ. 10. Πήλινον βωμίδιον (;) μετ' ἀναγλύφου παραστάσεως.



Εἰκ. 11. Πήλινον πλακίδιον μετ' ἀναγλύφου λέοντος.

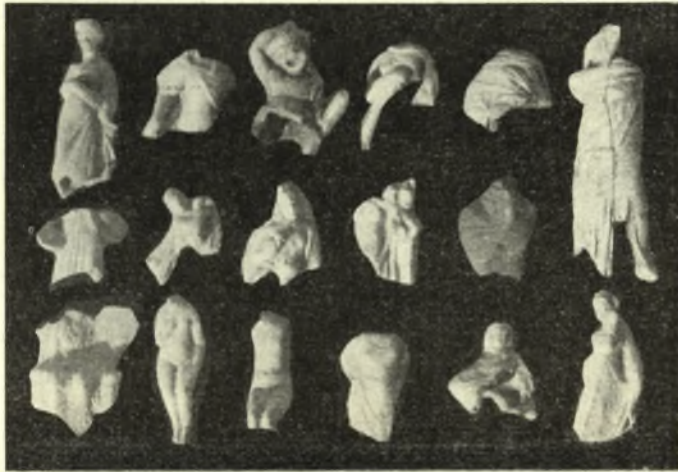
Μεταξὺ τῶν ἄλλων ἀνευρεθέντων πηλίνων ἀναγλύφων, ἀξιοσημείωτον εἶναι πλακίδιον σχήματος ὀρθογωνίου, ἐπὶ τοῦ ὁποίου εἰκονίζεται ὁδεύων πρὸς τ' ἀριστερὰ λέων (εἰκ. 11).



Εἰκ. 12. Πήλινα εἰδῶλια.

2) *Εἰδῶλια*. Ἐκ τοῦ μεγάλου ἀριθμοῦ τῶν ἀνευρεθέντων πηλίνων εἰδῶλιων ὀλίγα μόνον εἶναι σχεδὸν ὁλόκληρα. Ἐξ αὐτῶν σημαντικώτερα εἶναι τρία τῆς εἰκότος 12: α) εἰδῶλιον νέου σατύρου, κρατοῦντος διὰ τῆς ἀρι-

στερᾶς ὑψούμενον ὑπὲρ τὸν ὄμον τύμπανον, τὸ ὁποῖον πλήττει διὰ τῶν δακτύλων τῆς δεξιᾶς (εἰκ. 12, δεξιᾶ) β) εἰδώλιον γυναικὸς ἐνδεδυμένης διὰ πλουσίως πτυχομένου ποδήρους χιτῶνος, συγκρατούσης διὰ τῆς δεξιᾶς κάλυμμα τῆς κεφαλῆς καὶ τοῦ κάτω μέρους τοῦ προσώπου (εἰκ. 12, μέσον) καὶ γ) εἰδώλιον γυναικὸς, ἐνδεδυμένης διὰ ποδήρους χιτῶνος, καλύπτοντος καὶ τὰς χεῖρας, καὶ φερούσης ἑνώτια, ὡς καὶ μικρὰν καλύπτραν ἐσφιγμένην ἐπὶ τοῦ μετώπου (εἰκ. 12, ἀριστερά).



Εἰκ. 13. Τμήματα πηλίνων εἰδωλίων.

Ἄνευρέθησαν ἐπίσης τεσσαράκοντα περίπου ἀξιόλογα τμήματα εἰδωλίων ὡς τὰ τῆς εἰκόνης 13, μεταξύ τῶν ὁποίων εἶναι καὶ εἰδώλια θεοτήτων—Κυβέλης, Ἀθηνᾶς, Ἀφροδίτης—, γυμνῶν καὶ ἐνδεδυμένων μορφῶν εἰς διαφόρους στάσεις, ὡς καὶ ὀγδοήκοντα κεφαλαὶ ἢ ἀξιόλογα τμήματα τοιούτων. Μεταξὺ τῶν κεφαλῶν ὑπάρχουν τρεῖς κρανοφόροι Ἀθηνᾶς, μία Ἡρακλέους ἐν λεοντῇ, πέντε σατύρων, μία αἰθιοπίδος, πολλὰ δὲ κορῶν μετὰ καλυμμάτων, ἀνθοστεφάνων καὶ διαδημάτων, ὡς καὶ τρία κωμικὰ προσωπεῖα. Ἐτερα δέκα εἰδώλια ἢ τμήματα τοιούτων ἀπεικονίζουσι διάφορα ζῶα, ἐκ τούτων δὲ εἰς καλλιτέραν κατάστασιν διατηρήσεως εὐρίσκονται οἱ ἐν τῇ εἰκόνι 14 ἀπεικονιζόμενοι 3 λέοντες.

3) *Προτομαί*. Τέσσαρες προτομαὶ γυναικῶν, ἐξ ὧν ἀριωτέρα εἶναι ἡ τῆς εἰκόνης 15, φερούσης τὴν δεξιὰν ἐπὶ τοῦ στήθους.

4) *Λύχνοι*. Δέκα ἐξ ἀκέραιοι ἢ σχεδὸν ἀκέραιοι λύχνοι, ὡς καὶ πολλὰ τμήματα τοιούτων, ἄνευ διακοσμῆσεως ἢ μὲ διακόσμησιν ἀναγλύφων φύλ-

λων, ἀνθεμίων, ἐλισσομένου βλαστοῦ, ἀστραγάλου, σπειρομαιάνδρου, σατυρικῶν κεφαλῶν (εἰκ. 16).

5) 'Ενσφράγιστοι λαβαὶ ἀμφορέων. Ὁ ἀριθμὸς τούτων ὑπερέβη τὰς τριακοσίας δέκα· αἱ πλεῖσται ἔξ αὐτῶν προέρχονται ἐκ θασίων ἀμφορέων,

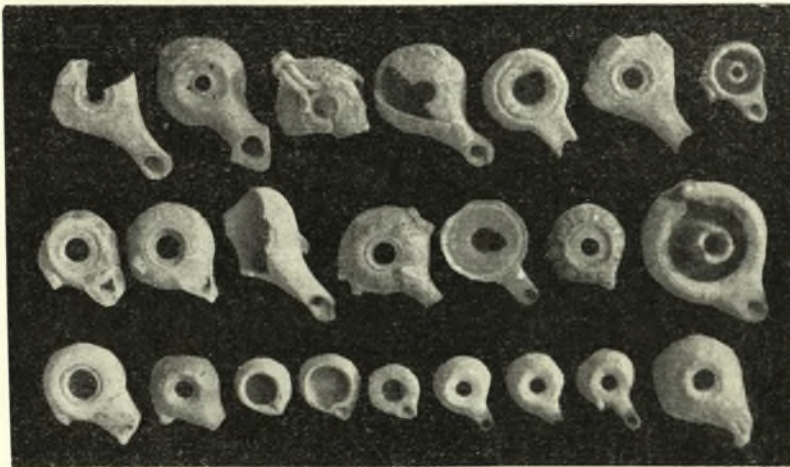


Εἰκ. 14. Εἰδώλια λεόντων ἐκ πηλοῦ.



Εἰκ. 15. Πρωτομή γυναικὸς ἐκ πηλοῦ.

δύο δὲ φέρουν ὡς σφραγίδα τὸ ἐπίσημον ἔμβλημα τῆς πόλεως, τὸν γρῦπα, ἄνευ ἐπιγραφῆς τινος



Εἰκ. 16. Λύχνι ἐκ τοῦ ἑλληνιστικοῦ κτηρίου. Οἱ τῆς ἄνω σειρᾶς ἀνευρέθησαν κατὰ τὰς ἀνασκαφὰς τοῦ 1950.

6) 'Ακροκέραμοι. Πεντήκοντα ἔξ τμήματα ἀκροκεράμων διαφόρου μεγέθους καὶ ποικιλίας (εἰκ. 17). Ἡ διακόσμησις αὐτῶν εἶναι ἀνάγλυφος ὡς θέματα δὲ ἐχρησιμοποιήθησαν τὰ ἀνθέμια, οἱ ἔλικες, τὰ ἄνθη λωτοῦ·

ἐπί τινων ἐξ αὐτῶν διετηρήθησαν καὶ χρώματα, οἷον λευκόν, μέλαν, ἀνοικτὸν καὶ βαθὺ ἐρυθρόν.

7) Ἀγγεῖα. Ἐκ τῶν πολυπληθεστέρων εὐρημάτων καὶ τῆς ἐφετεινῆς ἀνασκαφῆς εἶναι μεγάλα τμήματα ἢ ὄστρακα μεγαρικῶν σκύφων.



Εἰκ. 17. Ἀκροκέραμοι μετ' ἀναγλύφου διακοσμῆσεως.

Ἡ ποικιλία τῶν διακοσμητικῶν θεμάτων, τῶν συνδυασμῶν καὶ τῶν ἐλαφρῶν παραλλαγῶν εἶναι ἀνεξάντλητος (εἰκ. 18). (Τὰ θέματα τῶν ἀγγείων τούτων καὶ ἡ θέσις αὐτῶν κατὰ ζώνας περιγράφονται ἐν Π.Α.Ε., 1950, σ. 297-298). Ἐκτὸς τῶν μεγαρικῶν σκύφων ἀνευρέθησαν καὶ

τριάκοντα περίπου διάφορα ἀγγεῖα, ἀκέραια ἢ τμήματα αὐτῶν, ἥτοι ἄωτα ἢ δίωτα κυάθια ἄνευ γανώματος ἢ μετὰ γανώματος μέλανος ἢ ἐρυθροῦ, δακρυδόχα καὶ μικρὰ ἀγγεῖα διαφόρων σημάτων, ἐπίσης πλεῖστα μεγάλα ὄστρακα μελαμβαφῶν ἀγγείων



Εἰκ. 18. Ὅστρακα καὶ μεγάλα τμήματα μεγαρικῶν σκύφων.

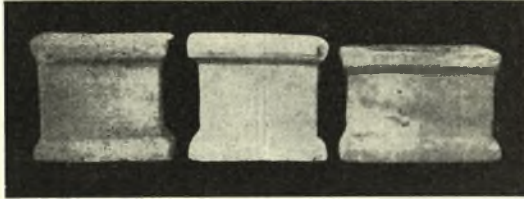
ἑλληνιστικῶν χρόνων με ραβδωτὴν ἐπιφάνειαν ἢ διακόσμησιν ἐλισσομένου βλαστοῦ καὶ φύλλων κισσοῦ ἢ ἐλαίας, δηλουμένων διὰ λευκοῦ χρώματος.

Γ) **Νομίσματα.** Κατὰ τὴν διάρκειαν τῶν ἀνασκαφῶν ἀνευρέθησαν τεσσαράκοντα ὀκτὼ χαλκᾶ νομίσματα. Τὰ πλεῖστα ἐξ αὐτῶν εἶναι τῆς πό-

λεως τῶν 'Αβδήρων ὑπάρχουν ὅμως καὶ νομίσματα γειτονικῶν πόλεων, ὡς τῆς Θάσους καὶ Μαρωνείας.

Δ) **'Αντικείμενα ἐκ μετάλλου.** : 1) Δύο τετράγωνα μέτρα βάρους ἐκ μολύβδου· ἐπὶ τοῦ ἑνὸς εἶναι κεχαραγμένα τὰ σημεῖα Μ Π 2) αἰχμὴ δόρατος ἐκ σιδήρου μήκους 0.25 μ. 3) αἰχμὴ ἀκοντίου ἐκ σιδήρου 4) τρία τμήματα σιδηρῶν μαχαριδίων 5) τρία βαρῦδια ἐκ μολύβδου καὶ 6) δύο ρόδακες ἐκ χαλκοῦ.

Ε) **Διάφορα ἄλλα εἶδη.** 1) Τρεῖς τετράπλευροι μικραὶ βάσεις ἐκ μαρμάρου, μεθ' ἀπλοῦ κυματίου ἄνω καὶ κάτω (εἰκ. 19). Ἐξ αὐτῶν μόνον ἡ

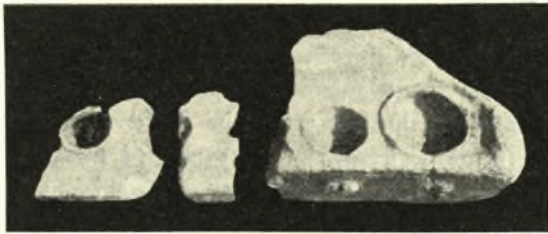


Εἰκ. 19. Βάσεις ἐκ μαρμάρου.

ἐπὶ τῆς ἄνω ὀριζοντίου ἐπιφανείας ἐπιμήκη τόρμον πρὸς ἔνθεσιν πλίνθου. 2) Δύο τμήματα ἐκ μαρμαρίνης τραπέζης ἐλέγχου μέτρων χωρητικότητας (εἰκ. 20, ἀριστερὰ καὶ μέσον). Ἐπὶ τοῦ ἑνὸς ἐξ αὐτῶν ὑπάρχουν ἀριθμοί. 3) Τριάκοντα τμήματα μαρμαρίνης λεκάνης περιρρανηρίου διαμέτρου ± 1 μέτρου. 4) Μικρὸν τμήμα Ἴωνικῆς βάσεως καὶ 5) Ἴωνικὸν ἐπίκρανον παραστάδος ἐκ πηλοῦ.

ΣΥΜΠΕΡΑΣΜΑΤΑ

Πολὺ ἐνδιαφέρουσα ὑπῆρξεν ἡ ἀνασκαφὴ τοῦ ἔτους τούτου καὶ ἀπὸ ἀπόψεως ἐξαγωγῆς συμπερασμάτων. Ὅτε κατὰ τὰς δοκιμαστικὰς ἀνασκα-



Εἰκ. 20. Τμήματα τραπέζων μαρμάρου διὰ τὸν ἔλεγχον τῶν μέτρων χωρητικότητας.

φὰς τοῦ ἔτους 1950 ἀνευρέθη ὁ δυτικὸς τοῦ κτηριακοῦ τούτου συγκροτήματος, αἱ διαστάσεις καὶ ἡ ἐπιμελὴς ἐργασία τοῦ βορείου ἡμίσεος αὐτοῦ, τὸ πλῆθος τῶν εἰδωλίων, τινὰ τῶν ὁποίων ἀπεικόνιζον θεότητα, ὡς καὶ ἡ ἀνεύρεσις τμήματος Ἴωνικοῦ

ἐπιστυλίου (βλ. Π.Α.Ε., 1950, σελ. 299 - 300), καθίσταν πιθανὴν τὴν ὑπόθεσιν, ὅτι ἐπρόκειτο περὶ σπουδαίου δημοσίου κτηρίου ἢ καὶ ἱεροῦ τινος. Ἡ ἔρευνα ὅμως τοῦ ἐσωτερικοῦ ἐπιβάλλει, ὅπως ἀποκλεισθῇ οἰαδῆ-

ποτε ὑπόθεσις, ὅτι πρόκειται περὶ ἱεροῦ, διότι κατ' αὐτὴν δὲν ἀνευρέθη οὔτε ναὸς οὔτε βωμὸς λατρείας τινός. Ἄφ' ἑτέρου ἡ ἐσωτερικὴ διαρρύθμισις μὲ τοὺς πολλοὺς μικροὺς χώρους ὡς καὶ τὰ νέα εὐρήματα, ὀδηγοῦν εἰς ἄλλας σκέψεις. Ποῖος λοιπὸν ἦτο ὁ προορισμὸς τοῦ ἀρχιτεκτονικοῦ τούτου συνόλου; Πιστεύω, ὅτι εἰς τοὺς χώρους τοῦ ἐσωτερικοῦ ἐστεγάζοντο ἐργαστήρια κατασκευῆς πηλίνων καὶ καταστήματα πωλήσεως, νομίζω δὲ ὅτι κατέχονεν ἱκανὰς ἐνδείξεις καὶ ἀποδείξεις περὶ τούτου.



Εἰκ. 21. Μῆτραι ἐκ πηλοῦ καὶ ἐκμαγεῖα αὐτῶν ἐκ πλαστικῆς ὕλης. Κάτω εἰς τὸ μέσον ἀνάγλυφον ἐκ πηλοῦ, πανομοίωτον μὲ τὴν ἀνωθεν αὐτοῦ μῆτραν.

Ἡ ἀνεύρεσις : 1) Ἑπτὰ πηλίνων μητρῶν κατασκευῆς εἰδωλίων (εἰκ. 21)—μίας μῆτρας ἀνευρέθη καὶ τὸ πανομοίωτον ἐπὶ πηλοῦ ἐκμαγεῖον (εἰκ. 21, κάτω μέσον)—· 2) πλήθους εἰδωλίων, τινὰ τῶν ὁποίων κατεσκευάσθησαν ἀναμφισβητήτως ἐκ τῆς αὐτῆς μῆτρας ἢ ἐκ μητρῶν μὲ μικρὰν διαφορὰν ὡς πρὸς τὰς διαστάσεις καὶ τὰς λεπτομερείας· 3) πληθῶρας μεταρικῶν σκύφων, πολλοὶ τῶν ὁποίων ἔχουν ὅμοια διακοσμητικὰ θέματα· τρεῖς βάσεις ἐξ αὐτῶν φέρουν πανομοίωτον τὴν ἀκατανόητον ἐπιγραφὴν Α Ν Η Θ Α, ἄλλαι δὲ τρεῖς, ἀνάγλυφον τὸ γράμμα Α — σήματα πιθανώτατα, ἀποδεικνύοντα, ὅτι ἐξήχθησαν ἐξ ἐνὸς ἐργαστηρίου¹ — καὶ 4) ἡ ἀν-

¹ Τὸ πρόβλημα τῆς προελεύσεως τῶν ἀγγείων τούτων, εἰάν δηλαδὴ ταῦτα εἶναι προϊόντα τοπικοῦ ἐργαστηρίου ἢ εἰσήχθησαν ἔξωθεν, χρήζει εὐρύτερας μελέτης. Ἄξιο-

εὔρεσις δύο λαβῶν ἀμοφορέων, ἐνὸς τμήματος κεράμου καὶ ἐνὸς πηλίνου πλακιδίου—μήκους 0.04 μ.—, ἑλλειψοειδοῦς μορφῆς, ἐχόντων ὡς σφραγιδα τὸν γρῦπα, ἐπίσημον ἔμβλημα τῆς πόλεως, ὡς ἐμφανίζεται οὗτος καὶ ἐπὶ τῶν νομισμάτων αὐτῆς—ἐπὶ τοῦ πλακιδίου ὑπάρχει παρὰ τὸν γρῦπα τὸ μονόγραμμα $AB = A B \Delta H P I T \Omega N$ —, πάντα ταῦτα ἀποδεικνύουν τὴν ὑπαρξιν τοπικοῦ ἔργαστηρίου, βιοτεχνικῆς παραγωγῆς καὶ πωλήσεως πηλίνων εἰδῶν.

Ὡς ἐνδείξεις διὰ τὴν παραδοχὴν τῆς ἀπόψεως, ὅτι ἐντὸς τοῦ κτηρίου ὑπῆρχον καταστήματα, δυνατὸν νὰ χρησιμεύσουν τὰ ἀνευρεθέντα μέτρα βάρους, ὡς καὶ ὁ μέγας ἀριθμὸς τῶν ἐνσφραγίστων λαβῶν ἀμοφορέων.

Εἶναι ἐν τέλει πιθανόν, ὅτι ἐντὸς τῶν χώρων 16, 19 ἐστεγάζετο ἔργαστήριόν τι μαρμαρογλύφου, καθόσον εἰς τὴν περιοχὴν αὐτὴν ἀνευρέθησαν σχεδὸν ἅπαντα τὰ ἐκ μαρμάρου ἀντικείμενα, ἦτοι αἱ τρεῖς βάσεις (εἰκ. 19), ἡ λεκάνη περιφραντηρίου, τὰ δύο τμήματα τραπέζης ἐλέγχου βαρῶν χωρητικότητος (εἰκ. 20, ἀριστερὰ καὶ μέσον), ὡς καὶ πλίνθοι ἀββεστολίθου λελεασμένα ἢ ἀδρομερῶς εἰργασμένα— ἐκ τῶν δύο μικρῶν κεφαλῶν ἀγαλμάτων ἡ μία εὔρεθη πρὸ τῆς εἰσόδου τοῦ ὑπ' ἀριθ. 13 δωματίου ἡ δὲ ἑτέρα ἐντὸς χωμάτων συγκεντρωθέντων ἐντὸς τῆς αὐτῆς ὑπ' ἀριθ. 20 ἐκ τῶν πέριξ χώρων—. Αἱ τρεῖς βάσεις δὲν φέρουν ἐπιγραφάς, ὡς θὰ ἀνέμενέ τις, αἱ δὲ δύο ἐξ αὐτῶν δὲν ἔχουν ἐπὶ τῆς ἄνω ὀριζοντίου ἐπιφανείας τόρμον τινὰ διὰ τὴν ἔνθεσιν τῆς πλίνθου τοῦ ἀγάλματος ἢ ἀναγλύφου, τὸ ὁποῖον θὰ ἐτοποθετεῖτο ἐπ' αὐτῶν εἶναι προφανὲς λοιπόν, ὅτι αὗται εἶναι ἡμιτελεῖς.

Αἱ ἀνασκαφαὶ τοῦ ἔτους τούτου εἶχον δύο σπουδαῖα ἀποτελέσματα :

1) Τὴν ἐξακριβώσιν τῆς θέσεως τῆς ἐμπορικῆς ἀγορᾶς τῆς ἀρχαίας πόλεως κατὰ τὴν ἑλληνιστικὴν ἐποχὴν καὶ 2) τὴν διαπίστωσιν, ὅτι κατὰ τοὺς χρόνους αὐτοὺς ἡ πόλις εἶχε τοπικὸν ἔργαστήριον κατασκευῆς πηλίνων.

2. ΚΤΗΡΙΟΝ ΡΩΜΑΪΚΗΣ ΕΠΟΧΗΣ

Τὸ ἀνευρεθὲν κατὰ τὰς δοκιμαστικὰς ἀνασκαφὰς τοῦ 1950 κτήριον ρωμαϊκῶν χρόνων (βλ. Π.Α.Ε., 1950, σελ. 300), ἀνεσκάφη κατὰ μέγα

σημείων πάντως εἶναι τὸ γεγονός, ὅτι ἐντὸς τοῦ κτηρίου τούτου, ὀμοῦ μετὰ τῶν μεταρικῶν σκύφων, ἀνευρέθησαν καὶ χονδροειδῆ ἀγγεῖα, ἄνευ γανώματος ἢ διακοσμῆσεώς τινος, τὰ ὁποῖα δυσκόλως δύναται νὰ ὑποθέσῃ τις, ὅτι εἰσῆγοντο ἔξωθεν. Ἡ ἀνάγνωσις τῶν ἐπὶ 3 βάσεων σκύφων ἀποτυπωμένων γραμμάτων $A N H \Theta A$ ἐξ ἀριστερῶν

Y O

πρὸς τὰ δεξιὰ δὲν δίδει νόημα, ἐνῶ ἡ καθ' ἀντίστροφον τρόπον δίδει διὰ τὸν ἀ' στίχον τὸ ὄνομα $A \Theta H N A$. Καθ' ὅμοιον τρόπον θὰ ἠδύνατο νὰ συμπληρωθῇ τὸ ὄνομα $A \Theta H N A [I] O Y$, ἐάν ὑποτεθῇ, ὅτι δὲν ἀπετυπώθη τὸ γράμμα I .

μέρος. Ὁ δυτικὸς τοῖχος αὐτοῦ, μήκους 12,50 μ. καὶ πάχους 1.03 μ., ἐξωτερικῶς εἶναι ἐκτισμένος διὰ καλῶς εἰργασμένων πλίνθων ἀσβεστολίθου, ἐνῶ ἐσωτερικῶς δι' ἀνισομεγέθων λίθων συνδεομένων δι' ἀσβεστοκονιάματος. Εἰς τὸ νοτιώτερον ἄκρον αὐτοῦ ἴσταται εἰς τὴν θέσιν του ὀρθοστάτης.

Ἡ νοτία πλευρὰ ἀνεσκάφη εἰς μῆκος 16.80 μ. (εἰκ. 22), εἰς τὸ σημείον δὲ τοῦτο, πρὸς ἀνατολὰς ἀνευρέθη ἐξωτερικῶς ἕτερος τοῖχος, κάθετος εἰς τὸν νότιον τοῖχον τοῦ κτηρίου. Ἐπὶ τοῦ νοτίου τοίχου καὶ εἰς ἀπόστασιν 7.80 μ. ἀπὸ τῆς ΝΔ γωνίας ὑπῆρχεν εἴσοδος πλάτους 1.42 μ.



Εἰκ. 22. Ἀποψὶς τῆς νοτίας πλευρᾶς τοῦ κτηρίου ῥωμαϊκῆς ἐποχῆς.

Ἐπὶ τῆς βορείας πλευρᾶς, 5.86 μ. ἀνατολικῶς τῆς ΒΔ γωνίας ἀνευρέθη ἐξωτερικῶς τοῖχος, κάθετος.

Δὲν ἀνευρέθη εἰσέτι ἡ ἀνατολικὴ πλευρὰ τοῦ κτηρίου.

Τὸ ἐσωτερικὸν χωρίζεται εἰς διαμερίσματα διαφόρων διαστάσεων, ἐντὸς δὲ δύο δωματίων ἀνασκαφέντων εἰς τὴν ἀνατολικὴν πλευρὰν αὐτοῦ διεπιστώθη ἡ ὑπαρξίς ἑπτὰ τάφων, ὀψίμου ἐποχῆς, κειμένων εἰς ὕψος 0.20-0.40 μ. ἀπὸ τοῦ δαπέδου.

Ἐξαιρετικῶς πενιχρὰ εἰς εὐρήματα ἦτο ἡ ἀνασκαφὴ τοῦ ἐσωτερικοῦ· ἀνευρέθησαν τμήματα λεπτῶν πλακῶν μαρμάρου, πιθανῶς ἐκ δαπέδου, τμήμα κορμοῦ κίονος

ἀνευ ραβδώσεων, ἄτεχνον δωρικὸν κιονόκρανον, ὀψίμου ἐποχῆς, ὄστρακα ἀγγείων τοῦ εἶδους *terra sigillata*, τμήματα ὑαλίνων ἀγγείων ὡς καὶ 14 χαλκᾶ νομίσματα, ἐξ ὧν τὰ 9 εἶναι αὐτοκρατορικῶν χρόνων, 3 δὲ βυζαντινῆς ἐποχῆς.

Ἐκ τῆς ἀνασκαφῆς οὐδὲν συμπέρασμα δύναται νὰ ἐξαχθῇ περὶ τῆς φύσεως τοῦ ἐν λόγῳ κτηρίου.

3. ΛΟΚΙΜΑΣΤΙΚΑΙ ΑΝΑΣΚΑΦΑΙ

1. *Οἰκία*. Ἐκ τινος ἀγροῦ, εὐρισκομένου μεταξὺ τῶν δύο ἀνασκαφέντων κτηρίων, περὶ τὸ μέσον τῆς μικρᾶς πεδιάδος τοῦ δυτικοῦ πάντοτε τμή-

ματος τῆς πόλεως¹, εἶχε περισυλλεγῆ κατὰ τὸ ἔτος 1950 δωρικὸν κιονόκρανον, ὀψίμου ἐποχῆς. Τοῦτο ἦτο ἡ ἀφορμὴ διὰ τὴν διενέργειαν σκαφικῆς ἐρεύνης εἰς τὴν θέσιν ταύτην. Κατ' αὐτὴν ἀνευρέθη ὁ στυλοβάτης περιστυλίου διαστάσεων 6.87×7.26 μ. (εἰκ. 23), εἰς τὴν δυτικὴν πλευρὰν τοῦ ὁποίου εἶναι διηυθετημένον τὸ στόμιον φρέατος. Τὸ ἐσωτερικὸν τῆς αὐλῆς φέρει στρωσὶν ἀνισομεγέθων πλακῶν, ὡς καὶ ἀσβεστοκονιάματος.

Διὰ τῶν διανοίγεισῶν τάφρων διεπιστώθη, ὅτι ἡ κεντρικὴ αὐτῆ αὐλὴ περιβάλλεται ἐκ τῆς βορείας, ἀνατολικῆς καὶ νοτίας πλευρᾶς ὑπὸ διαμερισμάτων—ἡ δυτικὴ πλευρὰ δὲν ἠρηνήθη εἰσέτι—. 2.89 μ. ἀνατολικῶς τοῦ



Εἰκ. 23. Στυλοβάτης περιστυλίου οἰκίας.

στυλοβάτου, ἀνευρέθη τοῖχος παράλληλος πρὸς αὐτὸν μήκους 12.60 μ. (εἰκ. 24). Ἐπ' αὐτοῦ ὑπάρχουν οἱ οὐδοὶ 3 ἐσωτερικῶν εἰσόδων ἐκ τῆς αὐλῆς εἰς τὰ δωμάτια τῆς ἀνατολικῆς πλευρᾶς. Ὁμοίος τοῖχος ἀνευρέθη καὶ ἐκ τῆς βορείας, ἀνασκαφίς εἰς μῆκος 12 μέτρων περίπου, ἐντὸς δὲ αὐτοῦ εἶναι διηυθετημένη ἐσωτερικὴ εἴσοδος ἐκ τῆς αὐλῆς εἰς τὰ δωμάτια τῆς βορείας πλευρᾶς.

Τὰ μόνα εὐρήματα ἦσαν 4 νομίσματα, ἐξ ὧν τὸ ἓν ἀργυροῦν τῆς Ἰουλίας Δόμνας.

Ἄν καὶ δὲν ἐπερατώθη εἰσέτι ἡ ἀνασκαφὴ τοῦ κτηρίου τούτου, ἐν τούτοις εἶναι φανερὸν ἀπὸ τοῦδε, ὅτι πρόκειται περὶ μεγάλης οἰκίας, πιθανώτατα ρωμαϊκῶν χρόνων.

2. ΒΔ τοῦ ἑλληνιστικοῦ κτηρίου καὶ εἰς ἀπόστασιν 100 μ. περίπου

¹ Περιγραφὴν τῆς θέσεως βλέπε W. RUGEI, *Abdera ἐν Ath. Mitt.* 1887, σελ. 165, ὡς καὶ ἐν Π.Α.Ε., 1950, σελ. 294.

ἀπ' αὐτοῦ, εἰς τὰς χαμηλοτέρας κλιτύς τοῦ βορείως τῆς πεδιάδος λόφου, δοκιμαστικὴ τάφος ἀπεκάλυψε γωνίαν τοίχου οἰκοδομῆς τινος· ἡ βορεία πλευρὰ αὐτῆς διατηρεῖται εἰς μῆκος 7.20 μέτρων, ἡ δὲ ἀνατολικὴ ἀνεσκάφη εἰς μῆκος 2 μέτρων.

3. Ἐπὶ τοῦ κεντρικοῦ λόφου, τοῦ ἐνοῦντος τὴν νοτίαν μετὰ τῆς βορείως λοφοσειρᾶς¹, ἀνατολικῶς τοῦ ἑλληνιστικοῦ κτηρίου, παρετήρησα ἐπὶ τοῦ ἐδάφους τὰ ἄκρα πλίνθων σκληροῦ πωρολίθου, αἵτινες εὐρίσκοντο εἰς τὴν αὐτὴν εὐθειαν γραμμῆν. Δοκιμαστικὴ τάφος γενομένη εἰς τὸ σημεῖον τοῦτο ἀπεκάλυψε τὴν ὑπαρξιν τοίχου, ἀμελοῦς κατασκευῆς, ἐκτισμέ-



Εἰκ. 24. Τοῖχοι διαμερισμάτων ἀνατολικῆς καὶ βορείως πλευρᾶς καὶ ἀνατολικὴ πλευρὰ στυλοβάτου οἰκίας.

νου διὰ μιᾶς σειρᾶς πλίνθων μεγάλων διαστάσεων. Παρηκολούθησα τὸν τοῖχον τοῦτον εἰς μῆκος 7 μ., εἶναι ὅμως φανερόν, ὅτι συνεχίζεται οὗτος εἰς ἰκανὴν ἀπόστασιν καὶ πρὸς βορρᾶν καὶ πρὸς νότον.

4. Ἐπὶ τῆς κορυφῆς τοῦ αὐτοῦ λόφου, ἀνευρέθησαν 3 τάφοι· ἐκ τούτων ὁ εἰς εἶχεν ἀνοιχθῆ προγενεστέρως καὶ εἶχε διαταραχθῆ τὸ οἰκοδομικὸν ὕλικόν αὐτοῦ. Ἐκ τῶν δύο ἐτέρων εἶχον ἀφαιρεθῆ αἱ καλύπτουσαι αὐτοὺς πλάκες, πλὴν ὅμως τὸ ἐσωτερικόν των ἀνευρέθη ἀδιατάρακτον καὶ οἱ σκελετοὶ εἰς τὴν θέσιν των. Οἱ τάφοι οὗτοι, διαστάσεων 1.90 × 0.53 μ.

¹ Περὶ τοῦ κεντρικοῦ τούτου λόφου, τῶν ἄλλων λόφων, ὡς καὶ τοῦ σχήματος τῆς ἀρχαίας πόλεως, βλέπε τὰς τοπογραφικὰς παρατηρήσεις τοῦ W. REBEL, ἔ. ἀ. σελ. 165, 166. Κατὰ τὴν διάρκειαν τῆς παραμονῆς μου εἰς Ἀβδηρα ἠρεύνθησα ἅπαντας τοὺς λόφους καὶ τὴν ἑκτασιν τῆς πόλεως καὶ ἔλαβον φωτογραφίας αὐτῶν ὡς καὶ τοῦ λιμένος καὶ τῶν διασωζομένων ἐρειπίων τειχῶν. Τὰ ἀποτελέσματα τῶν τοπογραφικῶν μου ἐρευνῶν θέλω ἐκθέσει ἄλλοτε ἐκτενῶς.

ὁ εἷς καὶ 1.70×0.57 μ. ὁ ἕτερος, εἶναι ἐκτισμένοι δι' ἄνισομεγέθων πλίνθων πυρολίθου, περιεῖχον δὲ 3 χαλκᾶ νομίσματα ρωμαϊκῆς ἐποχῆς, ἐν πῆλινον δακρυδόχον, τμήματα λύχνου καὶ μικρῶν πηλίνων σφαιροειδῶν ἀγγείων.

5. Ὁ ἕτερος τάφος ὁμοίως κατασκευῆς — διαστάσεων 2.04×0.76 μ. — συλημένος καὶ κατεστραμμένος, ὡς ἐπὶ τὸ πλεῖστον, ἀνευρέθη καὶ ἐπὶ τοῦ μεσαίου τῶν τριῶν παραθαλασσίων λόφων τῆς ἀρχαίας πόλεως, ἐντὸς τοῦ χώρου τῶν μαθητικῶν κατασκηνώσεων.

Δοκιμαστικαὶ ἔρευναι διενηργήθησαν εἰς τρία ἕτερα σημεῖα τῆς ἀρχαίας πόλεως, τὰ ἀποτελέσματα ὅμως αὐτῶν δὲν ἦσαν ἄξια λόγου.

4. ΤΥΧΛΙΑ ΕΥΡΗΜΑΤΑ

1. Ἐντὸς σωροῦ λίθων, ἐγγύτατα τοῦ λόφου «Πολυστύλου», τοῦ δυτικωτέρου δηλαδὴ τῶν τριῶν παραθαλασσίων λόφων καὶ πλησίον τῆς θαλάσσης, ἀνευρέθη τὸν Σεπτέμβριον τοῦ 1951 τμήμα ἐνεπιγράφου στήλης μαρμάρου, ἀποκεκρουμένης ἄνω, δεξιὰ καὶ κάτω, μεγίστου διατηρουμένου ὕψους 0.34 μ. καὶ πλάτους 0.19 μ. Ἐκ τῆς σημαντικῆς ἐπιγραφῆς, τὴν ὁποίαν ἔφερε, διεσώθη μέρος μόνον: Πρόκειται πιθανώτατα περὶ ψηφίσματος πρὸς τιμὴν προσώπου, οὗτινος ἔλλειπει τὸ ὄνομα, τὸ ὅποιον ἐδάνεισεν εἰς τὴν πόλιν χρηματικὸν τι ποσὸν μὲ ἔλαφρον τόκον. Ἡ γραφὴ δύναται νὰ ἀποδοθῆ, νομίζω, εἰς τὸν 2ον π. Χ. αἰῶνα.

2. Τὸ θέρος τοῦ 1951, κατὰ τὰς ἐργασίας διανοίξεως φρέατος εἰς τὰ ΝΑ τοῦ μεσαίου τῶν παραθαλασσίων λόφων, ἐγγὺς τῆς θαλάσσης, ἀνευρέθη ἀρχαῖον φρέαρ ἐντὸς αὐτοῦ καὶ εἰς βάθος μεγαλύτερον τῶν 3 μ. — κατὰ τὰς ἀνακινώσεις τῶν παρισταμένων — ἀνευρέθησαν δύο ὀξυπύθμενοι ἀμφορεῖς — ὕψους 0.66 καὶ 0.53 μ. — Ἐπὶ τῆς λαβῆς τοῦ ἑνὸς ἐξ αὐτῶν διεσώθη, μόλις διακρινομένη σφραγίς.

3. Ἐκ τοῦ λόφου «Πολυστύλου» προσέρχεται ἡ μαρμαρίνη τράπεζα ἐλέγχου μέτρων χωρητικότητος τῆς εἰκόνας 20 (δεξιὰ), μήκους 0.32 μ. καὶ πλάτους 0.26 μ. Αἱ ὀπαι ἐκροῆς τοῦ ὕγρου εὐρίσκονται εἰς τὰ πλάγια.

4. Τὸν Φεβρουάριον τοῦ 1952 ἀνευρέθη ἔξω τοῦ περιβόλου τῶν τειχῶν ἀρχαῖος τάφος. Κατὰ τὰς ἀνακινώσεις τοῦ ἀνευρόντος τοῦτον χωρικοῦ τὰ ὄστᾶ ἦσαν τοποθετημένα ἐντὸς πίθου, τὸ στόμιον τοῦ ὁποίου ἐκαλύπτετο δι' ἐνεπιγράφου πλακὸς σχιστολίθου (εἰκ. 25), ἐπὶ τῆς ὁποίας ἀναγράφεται τὸ ὄνομα τοῦ Ἀθηναίου νεκροῦ Θαλιάρχου, ὡς καὶ ὁ δῆμος τῆς Ἀττικῆς — ἐξ οὗ κατήγετο οὗτος: ὠραία γραφὴ στοιχηδόν, ἀνήκουσα εἰς τὸν 5ον π. Χ. αἰῶνα.

Ἄνευρεθέντα ἐντὸς τοῦ τάφου μοὶ παρεδόθησαν: 1) Ἐν χρυσοῦν ἐνώτιον μορφῆς τετραπόδου — ὀλικοῦ ὕψους 0.029 μ. —, μεταξὺ τῶν προ-

σθίων ποδῶν τοῦ ὁποίου ὑπάρχει καὶ πολύτιμος λίθος, βαθῆος ἐρυθροῦ χρώματος καὶ 2) πήλινον εἰδώλιον ἐνδεδυμένης ὀρθίας γυναικός, ὕψους 0.145 μ.

5. Ἀνευρεθέντα εἰς τὴν θῆσιν τῆς ἀρχαίας πόλεως ὑπὸ χωρικῶν, μοι παρεδόθησαν 70 περίπου ἀρχαῖα νομίσματα διαφόρων τύπων, πόλεων καὶ ἐποχῶν. Δύο ἐξ αὐτῶν εἶναι ἀργυρᾶ (δραχμὴ Μ. Ἀλεξάνδρου καὶ νόμισμα τοῦ αὐτοκράτορος Ἀδριανοῦ).



Εἰκ. 25. Ἐνεπίγραφος ἐπιτυμβία πλάξ.

*
* *

Τὰ ἀποτελέσματα τῶν ἐργασιῶν καὶ τοῦ ἔτους τούτου ἐν Ἀβδήροις ἦσαν ἀρκούντως ἱκανοποιητικά, οὐχὶ μόνον ἀπὸ ἀπόψεως εὐρημάτων, ἀλλὰ κυρίως ἀπὸ ἀπόψεως πλουτισμοῦ τῶν γνώσεών μας διὰ τὴν τοπογραφίαν καὶ ἀρχιτεκτονικὴν τῆς μεγάλης ταύτης πόλεως, ὡς καὶ διὰ τὴν καλλιτεχνικὴν καὶ ἐμπορικὴν δραστηριότητα αὐτῆς κατὰ τὴν ἑλληνιστικὴν ἐποχὴν. Οὕτως ἐπι-

βάλλεται ἡ συνέχισις τῶν ἀνασκαφῶν καὶ ἡ ἐπέκτασις τῶν ἐρευνῶν εἰς πλείστα σημεῖα αὐτῆς, διότι αὐταὶ θὰ ὀδηγήσουν κάποτε εἰς τὴν ἐξακρίβωσιν τῆς θέσεως τῶν σημαντικῶν ἱερῶν τῆς πόλεως καὶ τῶν ἄλλων δημοσίων κτηρίων, γνωστῶν ἐκ φιλολογικῶν καὶ ἐπιγραφικῶν μαρτυριῶν καὶ τὴν ἀποκάλυψιν ἀρχαιοτήτων, αἵτινες θὰ ρίψουν φῶς εἰς τὴν ἱστορίαν αὐτῆς. Ἐλπίζω δέ, ὅτι ἡ Ἀρχαιολογικὴ Ἑταιρεία, ἣτις τόσον προθύμως ἀπεδέχθη τὴν αἴτησίν μου περὶ ἐνάρξεως ἀνασκαφῶν ἐν Ἀβδήροις, θέλει συνεχίσει τὸ ἐνδιαφέρον αὐτῆς, παρέχουσα τὰ μέσα.

ΔΗΜΗΤΡΙΟΣ Ι. ΛΑΖΑΡΙΔΗΣ