

## 9. ΑΝΑΣΚΑΦΙΚΗ ΕΡΕΥΝΑ ΕΙΣ ΒΕΡΓΙΝΑΝ ΒΕΡΟΙΑΣ

Είναι πλέον γνωστόν εις τοὺς ἀρχαιολόγους τὸ μικρὸν χωρίον Βεργίνα, ἀπὸ τὴν δημοσίευσιν ὑπὸ τοῦ καθηγητοῦ κ. Κ. Α. Ρωμαίου τοῦ παρὰ τὸ χωρίον κειμένου λαμπροῦ Μακεδονικοῦ τάφου, ὥστε καθίσταται περιττός ὁ λόγος περὶ τῆς θέσεως αὐτοῦ καὶ ὁ συσχετισμός της πρὸς τὴν τοῦ χωρίου Παλατιτσία, γνωστοῦ καὶ τούτου ἀφ' ὅτου ὁ L. Heuzey ἀνέσκαψεν ἐκεῖ πλησίον ἕτερον Μακεδονικὸν τάφον καὶ τὸ περίφημον ἀνάκτορον.

Δὲν εἶναι πρὸς τούτοις ἄγνωστον, ὅτι ἐκτὸς τῶν τριῶν τούτων μνημείων τῶν Ἑλληνιστικῶν χρόνων ἡ περιοχὴ τῆς Βεργίνης παρουσιάζει καὶ ἄλλα ἐνδιαφέροντα ἀρχαιολογικῶς σημεῖα, ὡς παρετήρησεν ἤδη ἀπὸ τοῦ 1876 ὁ HEUZEY<sup>1</sup>. Τὸ ἐμφανέστερον εἶναι ἡ μεγάλη τούμπα, ἡ ὁποία ὑψοῦται παρὰ τὸ ΒΑ ἄκρον τοῦ χωρίου. Πέραν ὅμως αὐτῆς, εἰς ὅλην τὴν ἑκτασιν ΒΑ τῆς Βεργίνης μέχρι τοῦ χειμάρου τοῦ διαχωρίζοντος τὴν περιοχὴν Βεργίνης-Παλατιτίων, εὐρίσκονται κατεσπαρμένοι πολυπληθεῖς μικροὶ τύμβοι διαφόρου σχήματος, ἐκτάσεως καὶ ὕψους, ὡς δεικνύει ὁ παρατιθέμενος τοπογραφικὸς χάρτης (πίν. I), παραληφθεῖς ἐκ τοῦ προαναφερθέντος ἔργου τοῦ Heuzey. Ἐξ αὐτῶν προῆλθον χαλκᾶ τινὰ ἀντικείμενα, φυλασσόμενα νῦν ἐν τῷ Μουσεῖῳ Θεσσαλονίκης, ἀνευρεθέντα τυχαίως κατὰ τὸ 1940, ὅτε διηνοίγετο ἡ ὁδὸς Βεροίας-Παλατιτίων, καὶ πῆλινα ἀγγεῖα, συλλεχθέντα ὑπὸ τῶν χωρικῶν, οἱ ὅποιοι ἀνέσκαπτον τοὺς τύμβους διὰ νὰ προμηθευθοῦν τὸ καθαρὸν «κοκκινόχωμά» των πρὸς κατασκευὴν πλίνθων, καὶ μετακομισθέντα ὑπ' ἐμοῦ εἰς τὸ αὐτὸ Μουσεῖον.

Ἄδειά καὶ δαπάναις τοῦ Ὑπουργείου Παιδείας ἐνήργησα κατὰ τὸ θέρος τοῦ 1951 δοκιμαστικὴν ἀνασκαφὴν τύμβων τινῶν. Ἐβεβαιώθη ἐξ αὐτῆς, ὅτι οἱ τύμβοι τῆς Βεργίνης καλύπτουν τάφους ἀναγομένους εἰς τὴν πρώτην ἐποχὴν τοῦ σιδήρου. Ἡ πρόθυμος χορηγία τῆς Ἀρχαιολογικῆς Ἐταιρείας ἐπέτρεψε τὴν κατὰ τὸ θέρος τοῦτο συστηματικὴν ἀνασκαφικὴν ἔρευναν πέντε τοιούτων τύμβων καὶ τὴν διάνοξιν δοκιμαστικῶν τάφων εἰς τὴν μεγάλην τούμπα.

### I. ΜΕΓΑΛΗ ΤΟΥΜΠΑ

Ἡ μεγάλη τούμπα (εἰκ. 1) ἔχει τὸ σχῆμα κολούρου κώνου μὲ διάμετρον βάσεως 100 μ. περίπου. Τὸ ἐπίπεδον τῆς κορυφῆς σχηματίζει ἑλλειψοειδῆ σχεδὸν ἐπιφάνειαν μὲ διάμετρον Β-Ν 56 μ. καὶ Α-Δ 60 μ. Ἡ φυ-

<sup>1</sup> Mission archéologique de Macédoine, Paris 1876, σ. 226 καὶ 233.

σική κλίσις τοῦ ἐδάφους πρὸς βορρᾶν καὶ ἡ ἐκσκαφή περὶ τὸ βόρειον ἤμισυ τῆς τούμπας πρὸς ἀφαίρεσιν χωμάτων, συσσωρευθέντων προφανῶς ἐπ' αὐτῆς, δίδουν διαφορὰν ὕψους μεταξὺ τοῦ βορείου καὶ τοῦ νοτίου ἄκρου τῆς ἄνω ἐπιφανείας 4 μ. Ἐνῶ δηλαδὴ πρὸς Β. τὸ ὕψος φθάνει τὰ 12.50 μ. πρὸς Ν. εἶναι μόνον 8.50 μ.

Ἐπὶ τῆς ἄνω ἐπιφανείας, εἰς σημεῖον εὐρισκόμενον ὀλίγα μέτρα ΝΑ τοῦ κέντρου, ὑπῆρχε κοιλότης, τὴν ὁποίαν εἶχεν ἴδει καὶ σημειώσει ἤδη ὁ Heuzey, χαρακτηρίζων ταύτην «κρατῆρα». Εἶχεν ἐκεῖνος ὑποθέσει, ὅτι ἡ κοιλότης αὕτη προεκλήθη ἐκ καταρρεύσεως θόλου ὑποκειμένου κτηρίου (τάφου). Τοῦτο ἦτο πολὺ πιθανόν, ἐφ' ὅσον ἡ μεγάλη τούμπα δὲν ἔδιδεν ὄστρακα μαρτυροῦντα ὕπαρξιν συνοικισμοῦ ἐν αὐτῇ. Ἐξ αὐτοῦ ὀρμώμενος



Εἰκ. 1. Ἡ μεγάλη τούμπα ὀρμωμένη ἐξ ἀνατολῶν.

ἔκρινα ὅτι ἡ ἀνασκαφή εἰς τὸ σημεῖον τῆς κοιλότητος καὶ πέριξ αὐτῆς ἦτο ἡ μᾶλλον ἐνδεδειγμένη καὶ πρόσφορος διὰ τὴν ἀνεύρεσιν τῶν τοιχωμάτων τοῦ ὑποτιθεμένου κτηρίου καὶ ἀνέσκαψα λάκκον διαστάσεων 5.50 × 4.50 μ.

Ἡ ἐπιφάνεια, ἀφ' ἧς ἤρχισα τὴν ἀνασκαφήν, εὐρίσκειται περίπου 4 μ. χαμηλότερον τοῦ νοτίου ἄκρου τῆς τούμπας, ὅπου τὸ μετρηθὲν ὕψος 8.50 μ. Ὑπελείποντο λοιπὸν 4.50 μ. διὰ τὰ φθᾶσα εἰς τὸ ἐπίπεδον τοῦ φυσικοῦ ἐδάφους. Ἀλλὰ, ἂν καὶ καιῆλθον εἰς βάθος μεγαλύτερόν πως τῶν 4.50 μ., οὐδὲν ἔχνος κατασκευῆς συνήνησα. Τὰ μόνα εὐρήματα ἦσαν πυθμῆν πίθου καὶ ὄστρακά τινα ἀγγείων κοινῆς χρήσεως, πιθανότατα Ἑλληνιστικῶν χρόνων, ὡς δεικνύει ὄστρακον ἀτελοῦς μέλανος γανώματος εὐρεθὲν εἰς βάθος 0.50 μ. Αἱ στρωματογραφικαὶ ἐνδείξεις ὑποδηλοῦν σαφῶς καθίξις τῶν χωμάτων κατὰ τὴν ΝΑ καὶ ΝΑ γωνίαν τοῦ λάκκου. Βαθύτερον τῶν 2.50 μ. ἡ ἐπίχωσις ἀπετελεῖτο ἐκ μεγάλων ἀργῶν λίθων καὶ ἀμμοδῶν ἐπιχώσεων, ἐναλλάξ καὶ ἀκανονίστως κειμένων.

Ἀποδειχθείσης ἀκάρπου τῆς ἐκσκαφῆς τοῦ λάκκου τούτου, ἐπεχείρησα

τὴν ἀνόρουξιν ἐτέρας δοκιμαστικῆς τάφρου κατὰ τὴν ΝΔ κλιτὸν τῆς τούμπας, πλάτους 4 μ. καὶ μήκους 5.50 μ. περίπου. Ἡ ἀνατολικὴ πλευρὰ τῆς τάφρου παρουσιάζει σαφῶς μέχρι βάρθους 4 μ. σειρὰν ἐπαλλήλων, ἀπολύτως ὀριζοντίων στρωμάτων, διαφόρου συστάσεως (ἐκ τῶν ἀνω: χῶμα μετὰ λίθων, κοκκινόχωμα, ἀμμῶδες, κοκκινόχωμα, ἄμμος, ἀμμοχάλικον) καὶ πάχους (τὰ βαθύτερα στρώματα γίνονται παχύτερα). Εἰς βάθος 1.50 μ. ἀπεκαλύφθησαν δύο τοιχάρια ἕξ ἀργῶν λίθων, χαλαρῶς μεταξύ των συνηρμοσμένων, ὕψους οὐχὶ μεγαλυτέρου τῶν 0.75 μ., ὀλίγον δὲ βαθύτερον σωρὸς λίθων κάθετος πρὸς αὐτὰ καὶ συνδέων ταῦτα. Εἰς τὸ σημεῖον τοῦτο ὑπῆρχον σαφῆ ἴχνη πυρᾶς μικρᾶς ἐκτάσεως καὶ τεθραυσμένον ἄωτον σκυφίδιον Ἑλληνιστικῶν χρόνων.

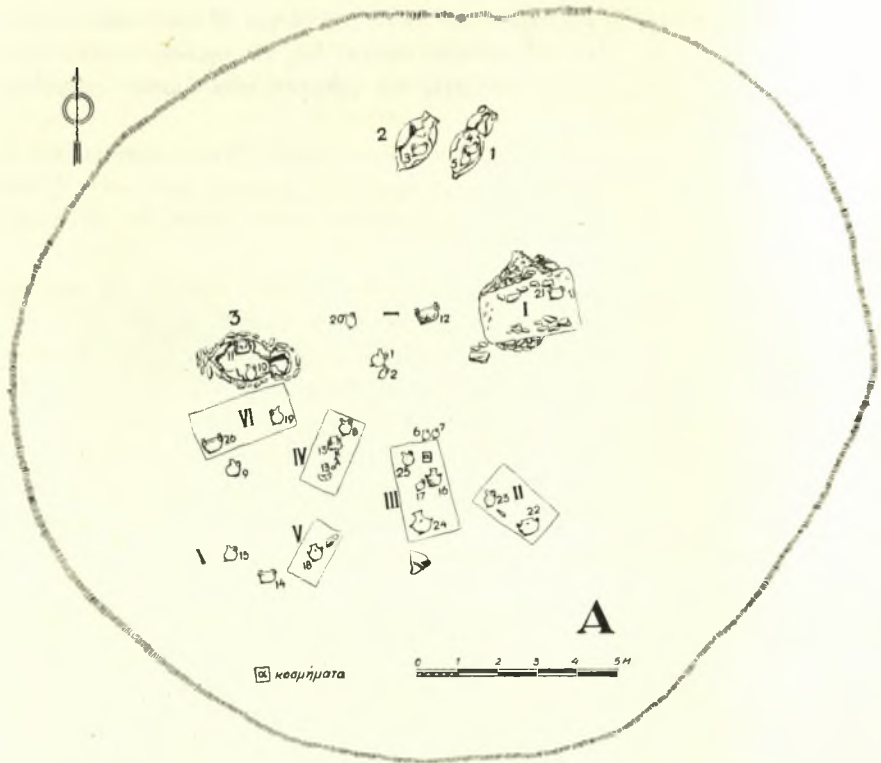
Τὰ τοιχάρια καὶ ὁ κάθετος πρὸς αὐτὰ σωρὸς λίθων υποθέτω, ὅτι ἐγένοντο διὰ τὰ συγκρατῶνται τὰ ἐπισωρευόμενα χῶματα· διότι οὔτε ἡ διάταξις των οὔτε ἡ κατασκευὴ των δικαιολογοῦν τὴν σκέψιν, ὅτι ἀποτελοῦν λείψανα κτίσματος.

Εἰς τὸ σημεῖον τοῦτο διέκοψα τὴν ἀνασκαφικὴν ἔρευναν τῆς μεγάλης τούμπας. Οὐδὲν θετικὸν συμπέρασμα συνάγεται ἐκ τῆς ἐρεῦνης, εἰ μὴ ὅτι ἐδημιουργήθη, κατὰ πᾶσαν πιθανότητα, κατὰ τοὺς ἑλληνιστικοὺς χρόνους. Ἐνισχύεται ἐπομένως ἡ ἀντίληψις, ὅτι πρόκειται περὶ τύμβου καλύπτοντος τάφον «μακεδονικόν». Λαμβανομένων δὲ ὑπ' ὄψιν τῶν διαστάσεων τοῦ τύμβου, καθίσταται προφανές, ὅτι, ἐὰν ἡ ὑπόθεσις αὕτη ἀληθεύῃ, ἀπαιτοῦνται δοκιμαστικαὶ τομαὶ μεγάλου μήκους καὶ βάρθους, ἐφ' ὅσον μάλιστα, κατόπιν τῆς ἀκάρπου ἐκσκαφῆς τοῦ «κρατῆρος», ἰσχύει ἡ ἄποψις ὅτι ὁ ζητούμενος τάφος δὲν εὑρίσκεται εἰς τὸ κέντρον τοῦ τύμβου.

## II. ΤΥΜΒΟΙ

Ὡς ἐν ἀρχῇ ἀνέφερα, ΒΑ τοῦ χωρίου καὶ καθ' ὅλην τὴν ἔκτασιν μέχει τοῦ διαχωρίζοντος τὴν περιοχὴν Βεργίνης-Παλατισιῶν χειμάρρου, εὑρίσκονται κατεσπαρμένοι πολυπληθεῖς (πλέον τῶν 200) τύμβοι. Κατὰ κανόνα εἶναι κυκλικῆς περίπου βάσεως, ὑπάρχουν ὅμως πολλοὶ ἑλλειψοειδεῖς ἢ καὶ ἀκανονίστου σχήματος. Ἡ διάμετρος των συνήθως εἶναι 15-20 μ., συναντᾷ τις ὅμως μικροτέρους ἢ καὶ μεγαλυτέρους. Τὸ ὕψος ἐπίσης ποικίλλει ἀπὸ 0.70 μ. μέχρι καὶ 2 μ. περίπου. Μεταξὺ τούτων ὑπάρχουν 2-3 ἐπιμήκεις, μήκους πλέον τῶν 30 μ. καὶ ὕψους φθάνοντος τὰ 4 μ. Εἰς τὸν παρατηρητὴν γίνεται εὐκόλως ἀντιληπτόν, ὅτι τὸ ἀπέραντον τοῦτο νεκροταφεῖον ἀποτελεῖται ἀπὸ πολλὰς συστάδας τύμβων, ἀπεχουσῶν ἢ παρακειμένων. Οἱ τύμβοι ὡσαύτως ἐκάστης συστάδος ἄλλοῦ μὲν ἀπέχουν μεταξύ των ὀλίγα μέτρα, ἄλλοῦ δὲ παρακείνται, ἐφαπτομένων ἢ καὶ τεμνομένων τῶν

κύκλων τῆς βάσεώς των. Συμπτωματικαὶ ἐσκαφαὶ (διάνοιξις ὁδοῦ, ἀφαίρεσις χώματος ὑπὸ τῶν χωρικῶν) εἶχον ἀποδώσει πῆλινα ἀγγεῖα καὶ χαλκᾶ ἀντικείμενα τῆς πρώτης ἐποχῆς τοῦ σιδήρου. Προσέτι ἐφημολογεῖτο μεταξὺ τῶν κατοίκων τῆς περιοχῆς, ὅτι καὶ χρυσᾶ κοσμήματα εἶχον κατὰ καιροὺς ἀνευρεθῆ. Μετὰ τὸ πέρασ τοῦ συμμοριτοπολέμου, μεταβάς εἰς Βεργίαν πρὸς ἐπίσκεψιν τοῦ αὐτόθι καμαρωτοῦ τάφου, διεπίστωσα ὅτι ἐσυνεχίζοντο κατὰ



Εἰκ. 2. Τύμβος Α.

καιροὺς αἱ ἐσκαφαὶ τῶν χωρικῶν, ἔνεκα τῶν ὁποίων πολλοὶ τύμβοι εἶχον ἐκλείπει, συντριβέντων τῶν πηλίνων καὶ ἐξαφανισθέντων τῶν χαλκῶν εὐρημάτων, πλὴν ὀλίγων περιωθέντων, ἅτινα συνέλεξα καὶ μετέφερα τότε εἰς Βέροιαν. Συγχρόνως ἐφρόντισα διὰ τῶν ἀρμοδίων ἀρχῶν καὶ περιέσειλα τὰς καταστροφικὰς ἐκεῖνας ἐσκαφάς, ὅτε δὲ ἐπανῆλθεν εἰς τὴν θέσιν του ὁ φύλαξ ἀρχαιοτήτων ἔλαβε καταλλήλους ἐντολὰς διὰ τὴν αὐστηρὰν ἐποπτεῖαν καὶ πρόληψιν πάσης ἐν τῷ μέλλοντι ζημίας.

Κατὰ τὴν συστηματικὴν σκαφικὴν ἔρευναν τοῦ θέρους τούτου περιορίσθην εἰς τὴν ἔξαντλητικὴν ἀποκάλυψιν τῶν τύμβων, εἰς οὓς πέρουσιν εἶχον ἀνοίξει δοκιμαστικὰς τάφρους. Διὰ τὸν λόγον αὐτὸν θὰ περιλάβω εἰς τὴν παροῦσαν πρόχειρον καὶ σύντομον ἀνακοίνωσιν τῆς ἐφετεινῆς ἀνασκαφῆς καὶ τὰ μὴ εἰσέτι δημοσιευθέντα εὐρήματα τοῦ παρελθόντος θέρους, ἐφ' ὅσον ἄλλως τε ἐκεῖνα ἀποτελοῦν μικρὰς λεπτομερείας τῆς ἕλης ἐργασίας.

Ἐν συνόλῳ ἀνέσκαψα πέντε τύμβους διαφόρου θέσεως, ἐκτάσεως καὶ ὕψους. Οἱ τρεῖς πρῶτοι (Α, Β, Γ) ἀνήκουν εἰς μίαν συστάδα, ἣτις ἀπετελεῖτο ἐκ δέκα τοῦλάχιστον (μερικοὶ ἔχουν καταστραφῆ ἐκ τῆς διανοίξεως ὁδοῦ), ἔξ ὧν ἄλλοι τρεῖς ἔχουν ὀλοσχερῶς ἢ κατὰ τὸ μεγαλύτερον αὐτῶν μέρος ἀνασκαφῆ ὑπὸ τῶν χωρικῶν.

Διὰ τὴν τοπογραφικὴν των τοποθέτησιν, ἔλλείπει τοπογράφου, κατέφυγα εἰς τὴν εἰδικὴν ὑπηρεσίαν τοῦ Ὑπουργείου Γεωργίας, ἣτις προθύμως μοῦ ἐχορήγησεν ἀντίγραφον τοῦ κτηματολογίου τῆς περιοχῆς, ἐν ᾧ ὅμως δὲν σημειοῦνται αἱ σχετικαὶ καμπύλαι. Ἐν τούτοις, ἐν συνδυασμῷ πρὸς πληροφορίας τῶν κατοίκων, ἠδυνήθην νὰ βεβαιώσω, ὅτι ἡ ἐν τῷ κτηματολογικῷ χάρτῃ ἀναγραφομένη «τούμπα» εἰς ἀπόστασιν 750 μέτρων περίπου ΒΑ τῆς μεγάλης τούμπας εἶναι ὁ ἀνασκαφὴς τύμβος Α, ὅστις εἶχε χρησιμεύσει εἰς τὴν τοπογραφικὴν ὑπηρεσίαν τοῦ Ὑπουργείου Γεωργίας ὡς ἐν τῶν βασικῶν σημείων μετρήσεως. Οἱ ἄλλοι τύμβοι (Δ, Ε) ἀνήκουν εἰς ἑτέραν συστάδα ἐκ 4 ἢ 5 τύμβων, κειμένων 150 μ. περίπου ἀνατολικῶς τῶν πρώτων, παρὰ τὸν προμνημονευθέντα χεῖμαρρον<sup>1</sup> εὐρίσκονται δηλαδὴ εἰς τὰ ὄρια τῆς περιοχῆς τοῦ νεκροταφείου τῆς Βεργίνης. Ὅλοι οἱ ἀνασκαφέντες τύμβοι, ὡς καὶ οἱ τυχαίως ἐσκαφέντες, ἔχουν σχηματισθῆ ἐκ καθαροῦ «κοκκινωχώματος», ἐν ἀφθονίᾳ ὑπάρχοντος κατὰ τὴν πρὸς βορρᾶν τοῦ χωρίου πεδιάδα (ξερόκαμπος)<sup>1</sup>.

**Τύμβος Α'.** (Εἶκ. 2 καὶ 8). Ἐκ τῶν ἐμφανῶς διακρινομένων διὰ τὸ μέγεθος καὶ τὴν σχετικὴν κανονικότητα τοῦ σχήματος ἦτο ὁ πρῶτος ἀνασκαφὴς τύμβος Α. Ἡ διάμετρος του ἔφθανε σχεδὸν τὰ 20 μ. (ἡ διάμετρος Α-Δ ἦτο δλίγον μεγαλύτερα) τὸ ὕψος του δὲ τὰ 1.80 μ. περίπου.

Ὁ τύμβος ἀνεσκάφη καθ' ὅλην αὐτοῦ τὴν ἔκτασιν μέχρι τοῦ ἀρχικοῦ ἐδάφους. Εἰς τὸ κέντρον περίπου καὶ εἰς ὕψος 1.10 μ. εὐρέθησαν παρ' ἀλλήλας δύο πρόχοι (Α1, Α2), ὧν ἡ Α2 εἶναι λίαν μικρῶν διαστάσεων. Οὐδὲν ἕτερον εὐρημα, ἔχνος ταφῆς ἢ διαφορὰ εἰς τὸ χῶμα παρατηρήθη. Εἰς

<sup>1</sup> Τὰ σχέδια τῆς παρούσης ἐκθέσεως ὀφείλονται εἰς τὸν ἀγαπητὸν φίλον, ζωγράφον κ. Χρ. Λεφάκην, τὸν ὁποῖον θερμῶς εὐχαριστῶ ἐγένοντο ἐπὶ τῇ βάσει προχειρῶν σχεδιασμάτων μου. Εἰς τὰ σχεδιαγραφήματα τῶν τύμβων τὰ ἀγγεῖα ἀπεικονίζονται συμβατικῶς εἰς τὴν ἀκριβῆ μὲν θέσιν των, ἀλλ' οὕτως ὥστε νὰ δίδεται ἡ παραστατικωτέρα αὐτῶν ὄψις.

τὸ αὐτὸ περίπου ὕψος καὶ εἰς ἀπόστασιν 2 μ. ΝΑ ὑπῆρχον ὄστρακά τινα φιαλοσχήμου ἀγγείου.

Νοτίως τοῦ κέντρου καὶ εἰς ὕψος 0.80 μ. εὑρίσκοντο αἱ δύο μικραὶ πρόχοι Α6 καὶ Α7. Εἰς μικρὰν ἀπόστασιν νοτίως αὐτῶν καὶ ὀλίγα ἑκατοστά βαθύτερον ἀπεκαλύφθησαν διάφορα χαλκᾶ καὶ χρυσᾶ κοσμήματα συγκεντρωμένα (Αα - Αξ, ἔκτος τῶν Ακ, Αλ, καὶ Αν). Μεταξὺ τῶν κοσμημάτων διατηροῦντο 6 ὀδόντες τῆς κάτω σιαγόνος ἀδιατάρακτοι. Οὐδὲν ἕτερον ὁστοῦν ἢ ἴχνος ὁστοῦ παρατηρήθη. Περὶ τὰ 0.70 μ. νοτιώτερον εὑρέθησαν τὰ ἀγγεῖα Α16 καὶ Α17, τὰ ὅποια ἦσαν ἔτι βαθύτερον τῶν κοσμημάτων. Παρ' ὅλον ὅτι οὐδὲν ὑπόλοιπον τοῦ νεκροῦ, πλὴν τῶν ὀδόντων, ἀνευρέθη, θεω-



Εἰκ. 3. Οἱ πίθοι Α1 καὶ Α2.

ρῶ βέβαιον, ὅτι τὰ ἀγγεῖα Α6, Α7, Α16, Α17 καὶ τὰ μεταξὺ αὐτῶν κοσμήματα ἀνήκον εἰς μίαν καὶ τὴν αὐτὴν ταφήν. Ἡ ἔλλειψις οἰουδήποτε σημείου ὀρίζοντος τὸν τάφον καὶ ἡ ἀπόλυτος ὁμοιότης τοῦ περὶ τὰ κτερίσματα χώματος σημαίνουν, ὅτι ἡ ταφή ἐγένετο ἐπὶ τοῦ χώματος εἰς ὕψος 0.70 μ. καὶ ὁ νεκρὸς ἐκαλύφθη πάλιν διὰ χοῦ.

Νοτιώτερον τῆς ταφῆς ταύτης καὶ εἰς τὸ αὐτὸ περίπου ὕψος εὑρέθησαν τεμάχια μεγάλου ἀγγείου (cooking-pot κατὰ τὸν Heurtley) μὲ γλωσσοειδῆ ἀπόφυσιν κατὰ τὸ μέσον τῆς κοιλίας.

Εἰς ὕψος 0.40 μ. καὶ κατὰ τὸ ΝΔ τεταρτημόριον τοῦ τύμβου ἀπεκαλύφθη ἡ πρόχος Α9.

Ἐκτὸς τῶν ἀνωτέρω ὁ τύμβος Α περιέκλειεν ἕνδεκα ἀκόμη ταφάς, ὧν τρεῖς ἐντὸς μεγάλων πίθων (εἰκ. 3, 4, 5).

Οἱ πίθοι 1 καὶ 2 ἔκιντο ὁ εἰς παρὰ τὸν ἄλλον ἐπὶ τοῦ ἐδάφους, ὡς δεικνύει τὸ σχέδιον καὶ ἡ φωτογραφία εἰκ. 3, μὲ τὰ χεῖλη ἐστραμμένα πρὸς

τὴν περιφέρειαν τοῦ τύμβου. Τὸ στόμιον τοῦ πίθου 1 ἐφράσσετο διὰ τοῦ ἄνω ἡμίσεος μεγάλου χειροποίητου ἀμφορέως, ἐντὸς τῆς τεθραυσμένης κοιλίας, τοῦ ὁποίου εἰσῆρχοντο τὰ χεῖλη τοῦ πίθου. Τὰ ἀπομένοντα μεταξὺ τῶν τοιχωμάτων τοῦ πίθου καὶ τοῦ ἀμφορέως κενὰ εἶχον καλυφθῆ διὰ τεμαχίων ἄλλου μεγάλου ἀγγείου (cooking-rot). Τὸ στόμιον τοῦ ἀμφορέως ἴσως νὰ ἐκλείετο διὰ τοῦ χώματος· πάντως οὔτε ὄστρακον οὔτε λίθος τις ὑπῆρχε κλείων τοῦτο.

Ὁ πίθος 2 δὲν εἶχε καλυφθῆ δι' ἑτέρου ἀγγείου, οὔτε λίθος τις παρετηρήθη κατὰ τὸ στόμιον αὐτοῦ.

Καθὼς ἀμφότεροι εἶχον τεθῆ κατὰ γῆς, τὸ ἥμισυ τμήμα τούτων, ἀπὸ



Εἰκ. 4. Ὁ πίθος Α3.

τῶν χειλέων μέχρι τοῦ πυθμένος, ἐστηρίζετο ἐπὶ τοῦ ἐδάφους, ἐνῶ τὸ ἔτερον ἥμισυ ἐδέχθη τὸ βῆρος τῶν ἐπιχυθέντων χωμάτων καὶ ἐτεμαχίσθη, τὰ τεμάχια κατέπεσαν εἰς τὸ ἐσωτερικόν, ταραχθείσης οὕτω τῆς ταφῆς καὶ συντριβέντων τῶν κτερισμάτων.

Ἐντὸς τοῦ πίθου 1 εὗρέθη εἰς κατάστασιν ἀποσαθρώσεως ὄστον μηριαῖον καὶ κατὰ τὸ χεῖλος τρίμματα ὀστέων τοῦ κρανίου καὶ ὀδόντες. Προσέτι ἐνυπῆρχον τεμάχια δύο ἀγγείων, ἑνὸς διώτου (Α4) καὶ μιᾶς πρόχου (Α5).

Ἐντὸς τοῦ πίθου 2 παρετηρήθη μηριαῖον ὄστον, διαλυθὲν εὐθὺς ὡς ἐξήχθη, καὶ τρίμματα ὀστέων ἐντὸς τοῦ χώματος· τὸ μόνον κτερίσμα ἦτο δίωτον «ἀγγεῖον» (Α3).

Ὁ τρίτος πίθος ἔκειτο κατὰ τὸ δυτικὸν ἄκρον τῆς διαμέτρου Α-Δ. Διὰ τὴν τοποθέτησίν του εἶχεν ἐπιδειχθῆ μεγαλυτέρα φροντίς ἢ διὰ τοὺς δύο πρώτους. Ὡς ἐν τῇ σχεδίῳ καὶ τῇ φωτογραφίᾳ (εἰκ. 4) φαίνεται, εἶχε τεθῆ ἐπὶ τοῦ ἐδάφους δι' ὅλου τοῦ μήκους του, ὡς καὶ οἱ δύο ἄλλοι, ἀλλ' εἰ-

χε στερεωθῆ ἑξωτερικῶς δι' ἀργῶν λίθων, εἰς μίαν σειρὰν τεθέντων εἰς ὅλα τὰ σημεῖα περὶ τὸν πίθον πλὴν τοῦ πυθμένος, ὅπου ὑπῆρχε δευτέρα σειρὰ διὰ νὰ στηριζέται ἀσφαλῶς. Τὸ στόμιον ἐφράσσετο καλῶς διὰ τοῦ ἀγγείου Α27, εἰσερχομένου τοῦ στομίου τοῦ πίθου ἐντὸς τοῦ στομίου τοῦ ἀγγείου. Ἡ πίσις τῶν ἐπιχυθέντων χωμάτων προὐκάλεσε τὰ αὐτὰ ὡς καὶ εἰς τοὺς πίθους 1 καὶ 2 ἀποτελέσματα. Κατὰ τὸν πυθμένα καὶ μεταξὺ τῶν καταπεσόντων τεμαχίων τοῦ πίθου ὑπῆρχον τεμάχια ἀγγείου ὅμοια πρὸς τὰ φράσσοντα τὰ κενὰ τοῦ πίθου 1 καὶ τοῦ ἀμφορέως. Ἡ ὑπαρξίς των δύναται νὰ σημαίη ὅτι ἐχρησιμοποίηθησαν ἢ διὰ τὴν στερέωσιν τοῦ πίθου ἐπὶ τῶν λίθων ἢ διὰ τὴν κάλυψιν τετραυσιμένου σημείου τοῦ πίθου (τὸ τελευταῖον θέλει ἐξακριβωθῆ ὅταν συγκολληθῆ ὁ πίθος).



Εἰκ. 5. Ὁ πίθος Α2 ὡς ἀνευρέθη.

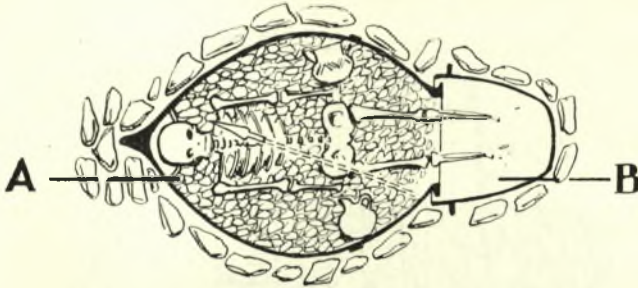
Ἡ ταφή τοῦ πίθου αὐτοῦ παρουσίαζε περισσότερον ἐνδιαφέρον τῶν δύο ἄλλων. Ἡ κοιλία τοῦ πίθου εἶχε πληρωθῆ κατὰ τὸ κάτω ἥμισυ διὰ μικρῶν ἀργῶν λίθων, δημιουργηθέντος οὕτως ὀριζοντίου στρώματος, ἐπὶ τοῦ ὁποίου ἔκειτο ὁ νεκρός (εἰκ. 6). Ἐξ αὐτοῦ ἐσφύζοντο τμῆμα τοῦ κρανίου, ἀρκετοὶ σπόνδυλοι, πλευραὶ, αἱ χεῖρες καὶ τὸ ὄστον τοῦ δεξιοῦ μηροῦ. Οὕτω ἀσφαλῶς γνωρίζομεν ὅτι ἡ κεφαλὴ τοῦ νεκροῦ εὐρίσκετο εἰς τὸν πυθμένα, οἱ πόδες του δέ, ἐξέχοντες τοῦ πίθου, εἰσῆρχοντο ἐντὸς τοῦ φράσσοντος αὐτὸν ἀγγείου. Παρὰ τὴν δεξιὰν χεῖρα εὐρίσκοντο τὰ τεμάχια τοῦ ἀγγείου Α10 καὶ παρὰ τὴν ἀριστερὰν τὰ τοῦ Α11. Λοξῶς ἐπὶ τοῦ στήθους τεθειμένον ἐσφύζετο, διαλελυμένον λόγῳ βαθείας ὀξειδώσεως, σιδηροῦν ἀντικείμενον, πιθανώτατα αἰχμὴ δόρατος (Αν).

Ἐκτὸς τῶν τριῶν ὡς ἄνω ταφῶν ἐντὸς πίθων, ὑπῆρχον ὑπὸ τὸν τύμ-

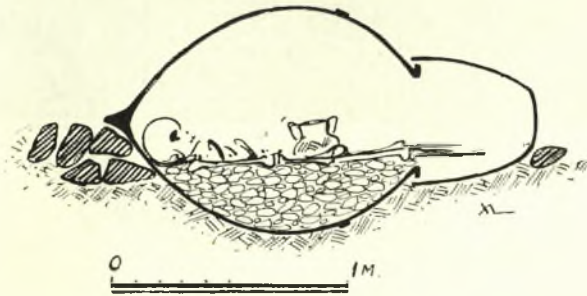


βον καὶ ταφαὶ ἐντὸς λάκκων, εὐρισκομένων κάτωθι τῆς ἀρχικῆς ἐπιφανείας τοῦ ἔδαφους.

Ὁ λάκκος I, εὐρισκόμενος κατὰ τὸ ἀνατολικὸν ἄκρον τοῦ τύμβου, εἶχε μῆκος μὲν 2.35 μ. πλάτος δὲ εἰς τὴν ἀνατολικὴν πλευρὰν 1.70 μ. καὶ εἰς τὴν δυτικὴν 1.10 μ. Τὸ βάθος του ἔφθανε τὰ 0.60 μ. Ὡς ἐν τῷ σχε-



### ΤΟΜΗ Α-Β

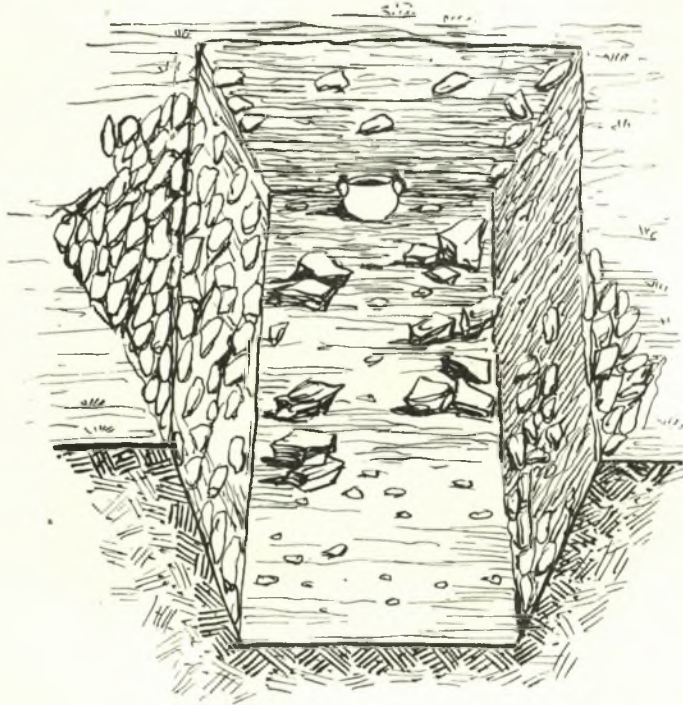


Εἰκ. 6. Ἡ ταφή τοῦ πίθου ΑΒ (ἀναπαράστασις ἐπὶ τῇ βάσει τῶν παρατηρηθέντων στοιχείων).

δίῳ τῆς εἰκ. 7 φαίνεται, τὰ τοιχώματα τοῦ λάκκου εἶχόν πως στηριχθῆ δι' ἀργῶν λίθων, ἵνα συγκρατοῦν τὸ ἀμμῶδες ἔδαφος. Τοῦτο ἐγένετο ἰδιαιτέρως εἰς τὴν βορείαν πλευρὰν, ὅπου ὑπάρχει ἀτελής τις κατασκευὴ τοιχαρίου, εὐθυνομένου ἐπὶ τῆς ἐπιφανείας τοῦ ἔδαφους μέχρι καὶ 0.80 μ. Τὸ ἐντὸς τοῦ λάκκου περιεχόμενον χῶμα ἦτο ἐξαιρετικῶς μαλακόν, ἀπολύτως καθαρόν, χρώματος σκοτεινοῦ. Τοῦτο σημαίνει, ὑποθέτω, ὅτι τὸν λάκκον ἐκάλυπτον ξύλα ἢ κλάδοι, διὰ τῶν σχισμῶν τῶν ὁποίων εἰσέρρεε συνεχῶς λεπτὴ

κόνις, ἣτις ἐκάλυψε τὸ κενόν, ἐκ τῆς ὑγρασίας δὲ καὶ τῆς σήψεως τῶν ξύλων προσέλαβε τὸ μελανωπὸν χρῶμα καὶ διετήρησε τὴν μαλακότητα.

Ἐντὸς τοῦ λάκκου οὔτε ὄστουν οὔτε τρίμματα ἢ ἴχνη ὄστου ἐσφάζοντο. Μόνον οἱ εἰς τὸ σχέδιον σημειούμενοι λίθοι εὐρέθησαν εἰς τὸ ἔξ ἀμμοχαλίκου δάπεδον αὐτοῦ καὶ κατὰ τὸ μέσον τῆς ἀνατολικῆς πλευρᾶς αὐτοῦ τὸ δίωτον ἀγγεῖον Α21. Σημειωτέον ὅτι ἀκριβῶς ἀνωθεν τοῦ ἀγγείου,



Εἰκ. 7. Τάφος Α1.

ἐπὶ τῶν χωμάτων, τὰ ὅποια ἐκάλυπτον τὸν λάκκον, εἰς τὸ ἐπίπεδον τῆς ἀρχικῆς ἐπιφανείας τοῦ εδάφους, εὐρέθη μικρὸς ἀγρὸς λίθος.

Ὀλίγον νοτιώτερον τοῦ λάκκου I, ἀπεκάλυψα δεύτερον, ὀδηγηθεὶς ἐκ τῆς μαλακότητος τοῦ χώματος καὶ μόνον, διότι οὐδεμία ἐξωτερικὴ ἔνδειξις (λίθοι π.χ. ἢ διαφορὰ εἰς τὸ χρῶμα τοῦ χώματος) ὑπῆρχεν. Ὁ δεύτερος οὗτος λάκκος (Α11) ἦτο ἀπλοῦν ὄρυγμα ἐντὸς τοῦ εδάφους, μήκους 1.90 μ., πλάτους 1.30 μ. (εἰς τὴν ΒΔ πλευράν), 1.25 μ. (εἰς τὴν ΝΑ) καὶ βάθους 0,55 μ. Τὸ χῶμα ἦτο, ἀκριβῶς ὡς καὶ ἐν τῷ λάκκῳ I, μαλακόν, καθαρὸν καὶ μελανωπόν. Ἐντὸς αὐτοῦ εὐρέθησαν δύο ἀγγεῖα: ἡ πρόχους Α23, ἣτις

ἔκειτο παρὰ τὴν ΒΔ πλευρὰν, καὶ τὸ δῖωτον ἀγγεῖον Α22, κείμενον παρὰ τὴν ΝΑ. Παρὰ τὸ ἀγγεῖον Α23 ὑπῆρχε λίθος, πρὸ τοῦ ἀγγείου δὲ μικρὰ σιδηρᾶ μάχαιρα, ὑπολείμματα ὀδόντων καὶ 3 μικροὶ χαλκοὶ tutuli (καρφάκια).

Τρίτος λάκκος, ΑΙΙΙ, εὐρίσκειτο δυτικῶς τοῦ ΑΙΙ, κάτωθι τῆς ταφῆς, εἰς ἣν ἀνήκον τὰ ἀγγεῖα Α6, Α7, Α16, Α17 καὶ τὰ μεταξὺ αὐτῶν χαλκᾶ καὶ χρυσᾶ κοσμήματα. Εἶχε μῆκος 2.30 μ., πλάτος, εἰς τὴν Β πλευρὰν 1.15 μ., εἰς τὴν Ν 1.40 μ., τὸ δὲ βάθος του ἔφθανε τὰ 0.30 μ. Ἡ κατασκευή του ἦτο ὡς καὶ τοῦ ΑΙΙ, τὸ δὲ χῶμά του ὁμοιον πρὸς τῶν δύο προηγουμένων. Ἐντὸς αὐτοῦ ἦσαν ἀποτεθειμένα τὰ ἀγγεῖα Α24 καὶ Α25



Εἰκ. 8. Ὁ τύμβος Α μετὰ τὴν ἀνασκαφίην.

(τὸ πρῶτον παρὰ τὴν Ν πλευρὰν τὸ δὲ δεύτερον παρὰ τὴν Β). Οὐδὲν ἕχνος ὁστοῦ παρατηρήθη.

Ὑπὸ στοιχεῖα ΑΙΥ σημειῶ τάφον, τοῦ ὁποίου τὸ δάπεδον ἦτο ὀλίγα ἑκατοστὰ βαθύτερον τῆς ἀρχικῆς ἐπιφανείας τοῦ ἐδάφους, τὸ δὲ χῶμα οὐδόλως διεκρίνεται τοῦ χῶματος τοῦ ὅλου τύμβου. Διὰ τὸν λόγον αὐτὸν μόνον εἰς τὸ μικρὸν κάτω τοῦ ἐδάφους βάθος κατέστη δυνατὸς ὁ καθορισμὸς τῶν ὀρίων του. Κτερίσματα ἀνήκοντα εἰς τοῦτον ἦσαν τὰ ἀγγεῖα Α8 καὶ Α13 καὶ οἱ δακτύλιοι Ακ καὶ Αλ. Τὸ ἀγγεῖον Α13 εὐρέθη συντετριμμένον· τὰ συντρίμματα τοῦ ἄνω μέρους αὐτοῦ ἔκειντο ὀλίγον βορειότερον τοῦ μέσου τοῦ τάφου, ἐνῶ τὰ ὑπόλοιπα κατὰ τὸ ΝΔ ἄκρον αὐτοῦ. Μεταξὺ τῶν τεμαχίων τοῦ ἄνω μέρους ἐσώζοντο ὀλίγοι ὀδόντες μικροῦ παιδίου.

Τὸ ἀγγεῖον Α18 μετὰ τοῦ παρακειμένου λίθου, εὐρεθὲν ἐπὶ τῆς ἀρχικῆς ἐπιφανείας, φαίνεται ὅτι ἀνήκεν εἰς τάφον (ΑΥ), τοῦ ὁποίου τὰ ὄρια

σημειῶ, ὡς ἠδυνήθην νὰ ἐξακριβώσω ταῦτα μόνον ἐκ τῆς διαφορᾶς τῆς ὑγρασίας τοῦ χώματος μετὰ πτώσιν βροχῆς.

Ἐκτος τέλος τάφος (ΑνΙ) ὑπῆρχε παρὰ τὸν πίθον 3. Εἶχε μῆκος 2.50 μ., πλάτος 1.00 μ. καὶ τὸ βάθος του ἀπὸ τῆς ἀρχικῆς ἐπιφανείας ἔφθανε τὰ 0.15 μ. Ἐντὸς αὐτοῦ εὐρέθησαν τὰ ἀγγεῖα Α19 καὶ Α26.

Τέλος δύο ἀκόμη ταφαὶ ἦσαν πιθανώτατα ἐκεῖναι, εἰς αἷς ἀνήκον τὰ ἀγγεῖα Α14 καὶ Α15 ἀφ' ἑνὸς καὶ τὰ ἀγγεῖα Α12 καὶ Α20 ἀφ' ἑτέρου. Εἰς μικρὰν ἀπὸ τοῦ Α15 ἀπόστασιν (δυτικῶς αὐτοῦ) ἐσώζετο μικρὸν ἀποσασαθρωμένον ὄστουν· ὁμοίως τμημα μηριαίου ὄστου παρατηρήθη μετὰξὺ τῶν Α12 καὶ Α20. Ἦτο ἀδύνατος ἡ ἐξακριβώσις τῶν ὁρίων τῶν τάφων, διότι οὐδεμία ἐνδείξις, πλὴν τῶν ἀγγείων, ὑπῆρχε, τὸ δὲ χῶμα κατ' οὐδὲν διεκρίνετο τοῦ ὑπολοίπου τύμβου.

Ἐκ τῶν ἀνωτέρω συνάγεται ὅτι ἐν τῷ τύμβῳ Α ἐγένοντο δώδεκα τοῦλάχιστον ταφαί, αἱ περισσότεραι τῶν ὁποίων συγκεντρώνονται εἰς τὸ νότιον ἡμισυ αὐτοῦ. Αἱ ταφαὶ ἦσαν: 1) ἐντὸς πίθων 2) ἐντὸς λάκκων βαθύτερον τοῦ ἀρχικοῦ ἐδάφους 3) ἐπὶ τοῦ ἀρχικοῦ ἐδάφους ἢ ὀλίγον βαθύτερον αὐτοῦ καὶ 4) ὑψηλότερον τοῦ ἀρχικοῦ ἐδάφους ἐντὸς τοῦ τύμβου.

Οἱ τάφοι Ι, ΙΙ, ΙΙΙ ἀνήκουν εἰς τὴν δευτέραν κατηγορίαν. Οἱ τάφοι ΙV, V, VI, τῶν ὁποίων τὸ δάπεδον ἦτο ὀλίγα ἑκατοστὰ βαθύτερον τοῦ ἀρχικοῦ ἐδάφους, ὡς καὶ αἱ ταφαὶ VII, VIII, αἱ γενόμεναι ἐπὶ τοῦ ἀρχικοῦ ἐδάφους, ἀνήκουν εἰς τὴν τρίτην κατηγορίαν. Εἰς τὴν τετάρτην κατηγορίαν ἀνήκει ἡ ταφή τῶν ἀγγείων Α6, Α7, Α16, Α17 καὶ τῶν μετὰξὺ αὐτῶν κοσμημάτων καὶ ἡ ταφή εἰς ἣν πρέπει νὰ ἀνῆκε τὸ ἀγγεῖον Α9.

Εἶναι φανερόν ὅτι, ἂν πρέπη νὰ ζητηθῇ χρονικὴ τις κατάταξις, οἱ τάφοι τῆς δευτέρας κατηγορίας δέον νὰ θεωρηθοῦν οἱ παλαιότεροι, ἐνῶ οἱ τῆς τετάρτης οἱ νεώτεροι, ἂν καὶ ἡ χρονικὴ μετὰξὺ τῶν ἀπόστασις δὲν εἶναι πιθανὸν ὅτι ὑπῆρξε μεγάλη.

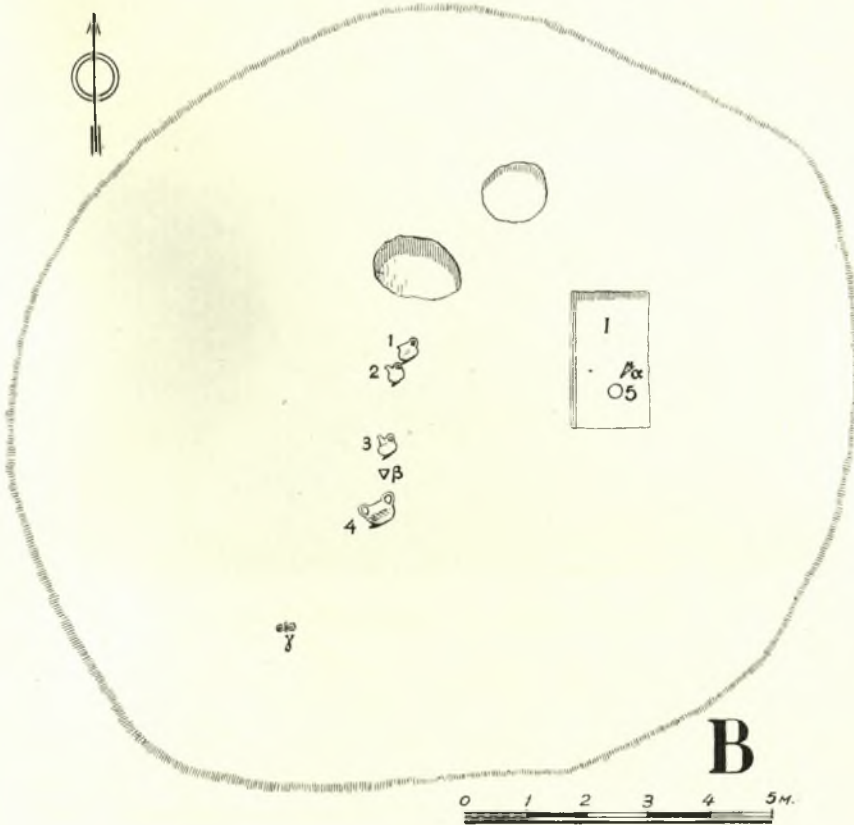
Διὰ τὴν σημασίαν τῶν πρόχων Α1 καὶ Α2, τῶν ἀνευρεθεισῶν εἰς ὀλίγον βάθος ἀπὸ τῆς κορυφῆς, οὐδὲν βέβαιον δύναται νὰ λεχθῇ. Δὲν θὰ ἦτο παράδοξον νὰ ὑποθέσωμεν ὅτι ἀνήκον εἰς τινὰ τελευταίαν ταφήν, ἧς οὐδὲν ἄλλο ἕχνος ἐσώθη. Δὲν νομίζω ὅμως ἀπίθανον νὰ ἐχρησιμοποιήθησαν διὰ ταφικὴν χοήν, γενομένην κατὰ τὴν κατασκευὴν τοῦ τύμβου, καὶ μετὰ ταῦτα νὰ ἀπερρίφθησαν ἐντὸς τῶν χωμάτων.

**Τύμβος Β'.** (Εἶκ. 9). Εἰς μικρὰν ἀπόστασιν ΝΑ τοῦ τύμβου Α εὐρίσκετο ὁ τύμβος Β, μικρότερος καὶ χαμηλότερος τοῦ πρώτου (διάμετρος 13 μ., ὕψος 1 μ. περίπου), ὅστις ἀνεσκάφη ἐπίσης πλήρως μέχρι τοῦ ἀρχικοῦ ἐδάφους.

Ἐν αὐτῷ ὑπῆρχεν ὁ τάφος Β1, μήκους 2 μ., πλάτους (πρὸς Β) 1.05 μ., (πρὸς Ν) 1.25 μ. καὶ βάθους, ὑπὸ τὴν ἀρχικὴν ἐπιφάνειαν, 0.10 μ. Ἐντὸς

τοῦ τάφου οὐδὲν ἕχνος ὁστῶν εὐρέθη· ὀλίγον ὑψηλότερον τοῦ δαπέδου αὐτοῦ ὑπῆρχεν ἄγγειον ἀκαθάρτου πηλοῦ (B5) καὶ παρ' αὐτὸ σιδηρᾶ ἀιχμὴ βέλους (Ba).

Εἰς τὸ κέντρον περίπου τοῦ τύμβου καὶ ἐπὶ τῆς ἀρχικῆς ἐπιφανείας εὐρέθησαν ἢ μία παρὰ τὴν ἄλλην αἰ πρόχοι B1 καὶ B2, νοτιώτερον δὲ αὐτῶν ἢ πρόχους B3 καὶ εἰς ἀπόστασιν 0.95 μ. ἀπ' αὐτῆς τὸ μικρὸν δίω-



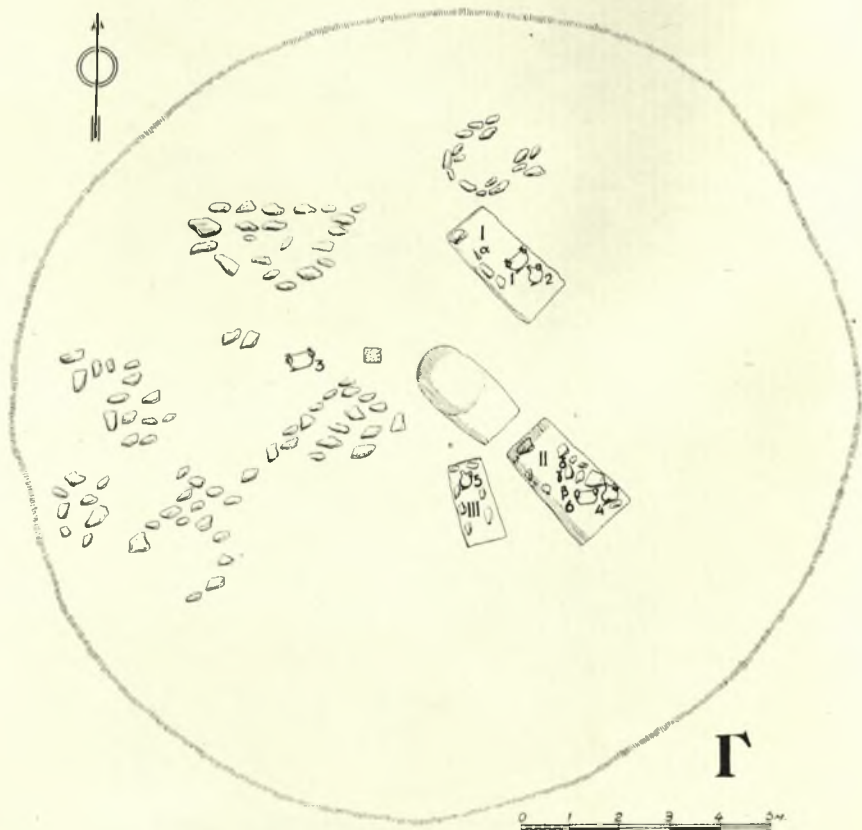
Εἰκ. 9. Τύμβος Β.

τον ἄγγειον B4. Μεταξὺ τῶν ἄγγείων B3 καὶ B4 ἀπεκαλύφθη χαλκοῦν ἔλασμα (Bβ) προσημοσμένον ἄλλοτε ἐπὶ ξύλου, ὡς δεικνύουν αἱ δύο ὀπαὶ εἰς τὰ ἄνω ἄκρα αὐτοῦ. ΝΔ τοῦ ἄγγείου B4 εὐρέθη, ἀπερριμμένη ἐντὸς τῶν χωμάτων, μικρὰ χαλκῆ πόρπη ὀκτώσχημος (Bγ).

Ἰδιαίτερον ἐνδιαφέρον παρουσιάζουν δύο κοιλότητες εὐρισκόμεναι κατὰ τὸ βόρειον ἥμισυ τοῦ τύμβου. Ἡ πρώτη, κυκλικὴ περίπου καὶ βαθυνομένη

κατὰ τὸ κέντρον εἶχε βάθος (μέγιστον, εἰς τὸ κέντρον) 0.27 μ. κάτω τῆς ἀρχικῆς ἐπιφανείας. Οὐδὲν ἀντικείμενον περιεῖχεν, ἀλλ' ἐπληροῦτο διὰ μαλακοῦ καὶ καθαροῦ χόματος.

Ἡ δευτέρα, ἐλλειψοειδῆς, ἔφθανεν εἰς βάθος 2 μ., εἶχε δὲ μήκος 1,35 μ. καὶ πλάτος 1 μ. (εἰς τὴν ἄνω ἐπιφάνειαν). Καὶ αὕτη ἦτο πλήρης μαλα-



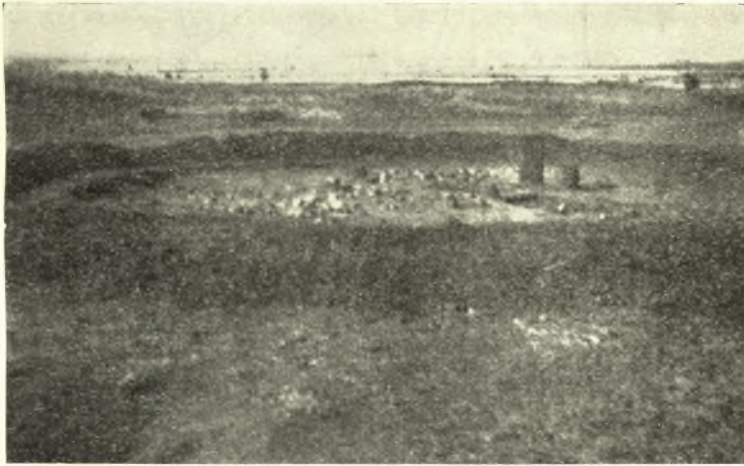
Εἰκ. 10. Τύμβος Γ.

κοῦ, καθαροῦ καὶ μελανωποῦ χόματος. Εἰς βάθος 1.35 μ. εὑρέθησαν δύο ὄστρακα (B6, B7) ἐνῶ τρίτον (B8) εὑρέθη εἰς βάθος 1.65 μ.

Ἐάν ἐπρόκειτο περὶ τάφου, πρέπει νὰ ὑποθέσωμεν ὅτι ἐσυλήθη. Ἴσως ὅμως νὰ μὴν ἦτο παράλογος ἢ σκέψις ὅτι πρόκειται περὶ βόθρου, διὰ τὴν τέλειν ταφικῶν νομίμων, τὰ ὅποια εἶναι δύσκολον νὰ προσδιορίσωμεν, ἐφ' ὅσον ἀγνοοῦμεν σχεδὸν παντελῶς τὰ τῶν δοξασιῶν τῶν κατοίκων τῆς Μα-

κεδονίας κατὰ τοὺς χρόνους περὶ τὸ 1000 π. Χ. εἰς οὓς, ὡς θὰ ἴδωμεν, ἀνάγονται οἱ ἀνασκαφέντες τύμβοι.

**Τύμβος Γ'.** (Εἰκ. 10). Δυτικῶς ἀκριβῶς τοῦ τύμβου Β καὶ εἰς ἀπόστασιν 18 μ. εὗρίσκετο ὁ τύμβος Γ', διαμέτρου 16 μ. καὶ ὕψους 1 μ. περιόπου, ἀνασκαφείς ἐπίσης πλήρως (εἰκ. 11). Ὡς ἐν τῷ σχεδίῳ τῆς εἰκόνης 10 φαίνεται, ἡ ἀρχικὴ ἐπιφάνεια τοῦ δυτικοῦ ἡμίσεος τούτου ἐκαλύπτετο ὑπὸ διεσκορπισμένων ἀργῶν λίθων. Ἐπὶ πλεόν τὰ χῶματα κατὰ τὸ δυτικὸν ἄκρον τῆς διαμέτρου Α-Δ ἦσαν λίαν τεταραγμένα (κοκκινόχωμα + ἀμμῶδες + μελανωπόν). Συνδυάζοντες ταῦτα πρὸς τὴν πληθώραν τῶν ὀστρά-



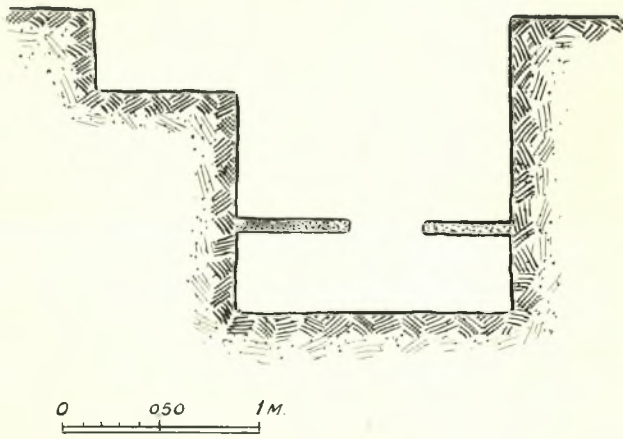
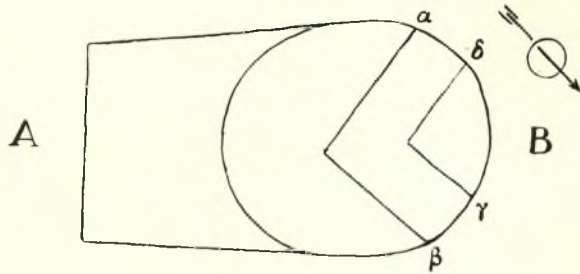
Εἰκ. 11. Ὁ τύμβος Γ μετὰ τὴν ἀνασκαφὴν.

κων, ἅτινα εὗρέθησαν ἐντὸς τῶν χωμάτων τοῦ τμήματος αὐτοῦ (μεταξὺ τούτων εὗρέθησαν καὶ δύο σπειροειδῆ ἐλάσματα) καὶ ἅτινα ἦσαν ἰδιαίτερος ἀφθονα κατὰ τὸ ΝΔ τεταρτημόριον, συμπεραίνομεν μετὰ μεγίστης πιθανότητος, ὅτι ὁ τύμβος εἶχε συληθῆ ἔν μέρει, καταστραφέντων τῶν ἐξ ἀργῶν λίθων τάφων (πρβλ. κατωτέρω τύμβον Ε) καὶ συντριβέντων τῶν ἐν αὐτοῖς περιεχομένων πηλίνων ἀγγείων. Ἐκ τῶν ἐναπομεινάντων λειψάνων συνάγομεν, ὅτι κατεστράφησαν οὕτω πέντε τουλάχιστον τάφοι. Μεταξὺ τῶν λίθων εὗρέθη ἐπὶ τῆς ἀρχικῆς ἐπιφανείας μικρὰ πρόχους (Γ'β) καὶ εἰς μικρὰν ἀπ' αὐτῆς ἀπόστασιν, ἀλλ' εἰς ὕψος 0.40 μ., ἀπανθρακωθὲν τεμάχιον κλάδου.

Εἰς τὸ ἀνατολικὸν ἡμισυ τοῦ τύμβου ὑπῆρχον οἱ τάφοι ΓΙ, ΓΙΙ καὶ ΓΙΙΙ. Τὸ δάπεδον τοῦ ΓΙ, ὡς καὶ τοῦ ΓΙΙ, ἦτο ὀλίγον βαθύτερον τῆς ἀρχικῆς ἐπιφανείας τοῦ ἐδάφους. Ἐξ αὐτοῦ ἠδυνήθη νὰ καθορισῶ τὰ ὄριά των, διότι οὐδεμία ἄλλη διαφορὰ εἰς τὸ χῶμα παρατηρήθη, ἐπιτρέπουσα

τὴν διάκρισιν τοῦ τάφου-λάκκου ἀπὸ τοῦ ὑπολοίπου τύμβου. Ὁ ΓΙ ἦτο βαθύτερος τοῦ ἐδάφους κατὰ 0.28 μ., κατὰ τὰ ἄλλα ὅμως ἦτο ὅμοιος πρὸς τοὺς ἑτέρους δύο.

Ὁ ΓΙ, μήκους 2.35 μ., πλάτους (ΒΔ) 0.90 μ. (ΝΑ) 1 μ., περιεῖχε τὰ ἀγγεῖα Γ1 καὶ Γ2 καὶ τὴν σιδηρᾶν μάχαιραν Γ'α. Ὀλίγοι ὀδόντες, εὐ-



Εἰκ. 12. Λάκκος τύμβου Γ. Κάτοψις καὶ τομὴ.

ρεθέντες κατὰ τὸ ΒΔ ἄκρον, ἀποτελοῦν τὸ μόνον στοιχεῖον διὰ νὰ γνωρίσωμεν τὴν θέσιν τοῦ νεκροῦ (ἢ κεφαλὴ ΒΔ), διότι οὐδὲν ἕτερον ὄστον ἢ ἴχνος ὄστοῦ ἀνευρέθη. Οὕτω συμπεραίνομεν ὅτι ἡ μάχαιρα ἔκειτο παρὰ τὴν δεξιὰν χεῖρα τοῦ νεκροῦ τὰ δὲ ἀγγεῖα παρὰ τοὺς πόδας αὐτοῦ.

Ὁ ΓΙΙ, μήκους 2.30 μ. καὶ πλάτους (ΒΔ) 1 μ. (ΝΑ) 1.45 μ., περιεῖχε τὰ ἀγγεῖα Γ4 καὶ Γ6, τὴν μάχαιραν Γ'γ καὶ τὸ μικρότερον μαχαιρίδιον (;) Γδ, ὡς καὶ τὸν δακτύλιον Γβ. Ἐκ τῶν ὑπολειμμάτων ὀδόν-



των, εὐρεθέντων κατὰ τὸ ΒΔ ἄκρον, συμπεραίνομεν τὰ αὐτὰ ὡς καὶ διὰ τὸν προηγούμενον σχετικῶς πρὸς τὴν θέσιν τοῦ νεκροῦ καὶ τῶν κτερισμάτων.

Ὁ ΓΙΙΙ, μήκους 1.70 μ. πλάτους (ΒΔ) 0.70 μ. (ΝΑ) 0.90 μ., περιεῖχε μόνον τὸ ἀγγεῖον Γ5 κατὰ τὸ ΒΔ ἄκρον.

Καὶ εἰς τοὺς τρεῖς τάφους ἐνυπῆρχον ἀργοὶ τινες λίθοι, ὡς ἐν τῷ σχεδίῳ φαίνεται, ἀλλ' ἐνῶ εἰς τοὺς ΓΙ καὶ ΓΙΙ οὗτοι ἦσαν κατὰ τὴν μίαν πλευρὰν εἰς τὸν ΓΙΙ ὠριζόντως πρὸς τὰς μακρὰς πλευρὰς τοῦ λάκκου, πλαισιοῦντες τρόπον τινὰ τὸν νεκρόν.

Κατὰ τὸ κέντρον τοῦ τύμβου Γ παρατήρησα ὅτι εἰς ἔκτασιν σχήματος ὀρθογωνίου μὲ καμπυλόγραμμον τὴν ΒΔ πλευρὰν τὸ χῶμα ἦτο λίαν μαλακόν, ὑγρὸν καὶ καθαρόν. Ἠρεύνησα τὸ σημεῖον ἐκεῖνο καὶ διεπίστωσα ὅτι ἡ ποιότης αὕτη τοῦ χώματος ἐσυνεχίζετο εἰς βάθος. Κατόπιν προσεκτικῆς παρακολουθήσεως τῆς διαφορᾶς ταύτης ἐκαθάρισα τὸν ἐν εἰκ. 12 περιεργον λάκκον. Οὗτος μέχρι βάθους 0.40 μ. εἶχε τὸ προαναφερθὲν ὀρθογώνιον σχῆμα καμπυλούμενον κατὰ τὸ ΒΔ πέρασ. Τὸ μήκος αὐτοῦ ἦτο 2.10 μ. τὸ δὲ πλάτος 1.20 μ. Εἰς τὸ βάθος ἐκεῖνο εἰς μὲν τὸ ΝΑ τμήμα συνήντησα τὸ φυσικὸν ἔδαφος (ἄμμοχάλικον), ἐνῶ κατὰ τὰ ὑπόλοιπα 2/3 ἐσυνεχίζετο τὸ μαλακὸν ἐπίεσακτον χῶμα ἐν σχήματι κυκλικῆς φρέατος μέχρι βάθους 1.05 μ. ἀπὸ τῆς ἀρχικῆς ἐπιφανείας. Ἐκεῖ συνήντησα στρώμα ἄμμου καθ' ὅλην τὴν ἔκτασιν πλὴν τοῦ τμήματος τοῦ ἐν τῷ σχεδίῳ ὀριζομένου διὰ τῶν γραμμῶν α β γ δ, ἀποτελουμένου ἐκ δύο παραλληλεπιπέδων (σχεδόν) μερῶν συναπτομένων εἰς ὀρθὴν μεταξὺ των γωνίαν. Εἰς τὸ τμήμα τοῦτο ἐσυνεχίζετο τὸ μαλακὸν χῶμα. Τὸ στρώμα τοῦ ἄμμου ἦτο 0.05 μ. παχύ, κάτω δὲ αὐτοῦ ὑπῆρχε πάλιν τὸ μαλακὸν χῶμα, τὸ ὅποιον ἐτελείωνεν εἰς βάθος 1.50 μ. (ἀπὸ τῆς ἀρχικῆς ἐπιφανείας), ὅπου συνήντησα τὸ φυσικὸν ἔδαφος (ἄμμοχάλικον). Κατὰ τὸ ΒΔ ἄκρον τοῦ λάκκου καὶ εἰς βάθος 0.10 μ. ἀνεῦρον ὄστρακον μεγάλου ἀγγείου, ἀκαθάτου πηλοῦ, φέρον τὴν ἀνωτέρω μνημονευθεῖσαν γλωσσοειδῆ ἀπόφυσιν.

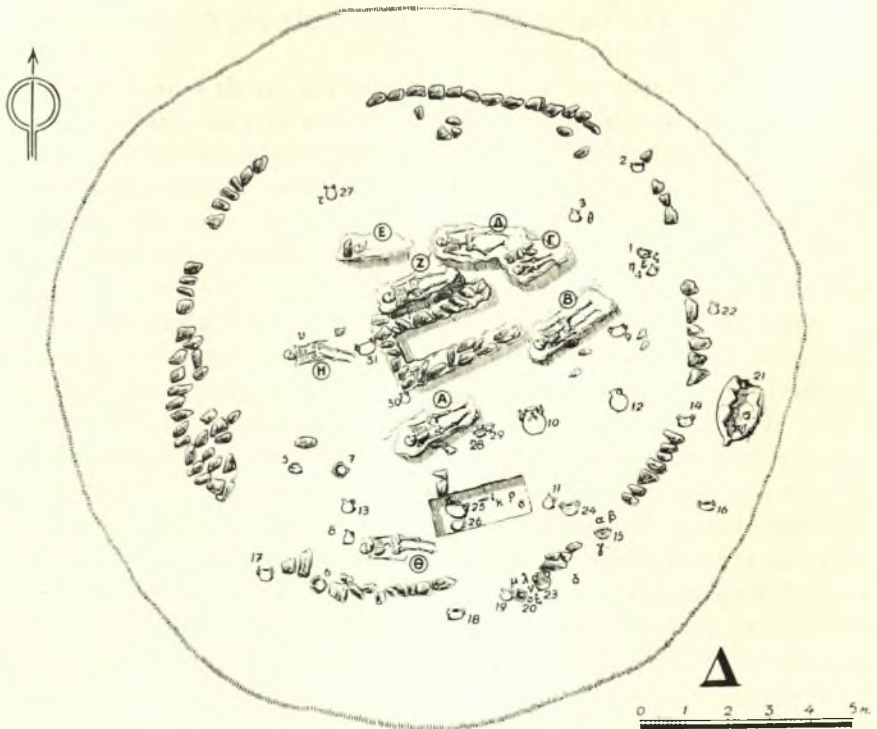
Περὶ τῆς σημασίας τοῦ περιεργου κατασκευῆς λάκκου τούτου οὐδὲν δύναμαι νὰ εἴπω μετὰ βεβαιότητος. Πιθανὸν ἐν αὐτῷ νὰ ἦτο ἄλλοτε ἀποθεμιμένος ταφικὸς πίθος, ἀφαιρεθεὶς ἀργότερον δι' ἄγνωστον αἰτίαν<sup>1</sup>.

**Τύμβος Δ'.** (Εἰκ. 13). Ὁ τύμβος Δ, ὡς καὶ ἀνωτέρω ἐλέχθη, εὐρίσκετο περὶ τὰ 150 μ. ἀνατολικῶς τῶν τριῶν πρώτων, ἀνήκων εἰς ἐτέραν συστάδα τύμβων (μετὰ τοῦ Ε) καὶ διακρινόμενος πάντων τῶν τύμβων τῆς συστάδος διὰ τὴν κανονικότητα τοῦ σχήματος, τὴν ἔκτασιν καὶ τὸ ὕψος του. Οὗτος εἶχε διάμετρον 17 μ. καὶ ὕψος περίπου 1.80 μ. Καὶ εἰς αὐτὸν εἶχον

<sup>1</sup> Πρβ. V. G. CHILDE, *The Danube in Prehistory*, Oxford 1929, σ. 150 εἰκ. 93.

ἀνοίξει τὸ θέρος τοῦ 1951 δοκιμαστικὴν τάφρον, συναντήσας τοὺς σκελετοὺς Α, Β, Γ, Ζ.

Ἄμέσως ὑπὸ τὴν ἐπιφάνειαν τῆς κορυφῆς ἀνεῦρον εἰς βάθος 0.25 μ. ὄστρακα φιαλοσχήμον ἄγγειον μικροῦ (Λ28) καὶ παρ' αὐτὰ ἄλλα ὁμοίου μεγαλυτέρου (Λ29). Ὁ πηλὸς ἀμφοτέρων εἶναι λίαν ἀκάθαρτος καὶ κακῶς ὀπτημένος. Δυτικώτερον τοῦ κέντρου καὶ εἰς βάθος 0.40 μ. εὐρέθη πρόχους



Εἰκ. 13. Τύμβος Δ.

(Λ30). Εἰς τὸ αὐτὸ περίπου βάθος εὐρέθη καὶ τὸ ἄγγειον Δ10 (εἰκ. 15), τὸ ὁποῖον ἦτο κεκαλυμμένον διὰ μικροῦ λίθου πλακοειδοῦς καὶ περιεῖχεν ὄστᾶ καυθέντος νεκροῦ. Πέριξ αὐτοῦ οὐδὲν ἀξιοσημείωτον παρατηρήθη. Ἄλλο τέλος ἄγγειον δίωτον εὐρέθη εἰς ὕψος 0.45 μ. ἀπὸ τῆς ἐπιφανείας τοῦ ἀρχικοῦ ἐδάφους (τὸ Δ31).

Ἰδιαιτέρως δέον νὰ σημειωθῇ ὅτι μεταξὺ τῶν χωμάτων καὶ εἰς βάθος 1 μ. περίπου ὑπῆρχε μικρὸν τριγωνικὸν ὄστρακον, λίαν λεπτὸν, ἔξαιρητικῶς καθαροῦ πηλοῦ, φέρον μέλαν γάνωμα στιλπνὸν κατὰ τὴν ἐτέραν ἐπιφάνειαν.

μετὰ μεγάλης πιθανότητος θὰ ἔλεγον ὅτι τοῦτο ἀνήκεν εἰς ἀγγεῖον ἀττικῆς προελεύσεως τῆς ἐποχῆς τῆς ἀκμῆς τῆς ἀττικῆς ἀγγειοπλαστικῆς (6ος-5ος αἰών).



Εἰκ. 14. Ὁ τύμβος Δ μετὰ τὴν ἀνασκαφὴν (ἐκ ΒΑ).

Ἡ εἰκ. 14 δίδει συνολικὴν εἰκόνα τοῦ τύμβου μετὰ τὴν πλήρη ἀνασκαφὴν του, τὸ δὲ σχέδιον (εἰκ. 13) παραστατικῶς ἐμφανίζει τὰ ἐν τῷ τύμβῳ περιεχόμενα. Μὲ τὴν βοήθειαν τῆς φωτογραφίας καὶ τοῦ σχεδίου δύναται τις νὰ παρακολουθήσῃ εὐχερέστερον καὶ τὴν περιγραφὴν, ἣ ὁποία ἔπεται.

Ἐντὸς τοῦ τύμβου ἀπεκαλύφθη περίβολος κυκλικός, ἐντὸς δ' αὐτοῦ εὐρέθησαν οἱ ὑπὸ στοιχεῖα Α-Θ σκελετοί, ὁ λάκκος Δι, ὁ ἐκ λίθων τάφος καὶ τὰ πλεῖστα τῶν ἀγγείων, ἐκτὸς δὲ τούτου ὁ πίθος Δι καὶ ἀρκετὰ ἀγγεῖα.

Ὁ περίβολος ἔχει σχῆμα τελείου σχεδὸν κύκλου διαμέτρου 11.50 μ., ἀποτελεῖται δ' ἐξ ἀργῶν λίθων (ἀγριόπετρες) μήκους 0.25-0.30 μ. κατὰ κανόνα, ἀναλόγου δὲ πλάτους καὶ πάχους. Σφύζεται ἀνέπαφος κατὰ τὸ πλεῖστον τῆς περιφερείας, ἐκτὸς μερικῶν σημείων, ὅπου φαίνεται ὅτι ἀφηρέθησαν οἱ λίθοι. Κατὰ τὸ ΝΔ τμήμα οἱ ἀφαιρεθέντες λίθοι πιθανὸν νὰ εἶναι οἱ παρὰ τὸν πε-



Εἰκ. 15. Τὸ ἀγγεῖον Δ, ὡς εὐρέθη.

ρίβολον κείμενοι ὀκτώ (ἔσωτερικῶς τοῦ περιβόλου), διότι τὸ ἐκ 2.50 μ. κενὸν συμπληροῦται δι' αὐτῶν ἀκριβῶς. Ὡσαύτως μερικοὶ ἄλλοι λίθοι, εὐρισκόμενοι εἰς διάφορα σημεῖα ἔσωτερικῶς τοῦ περιβόλου, ἐνδέχεται νὰ προέρχωνται ἀπὸ τὰ γειτονικά πρὸς αὐτοὺς κενά (π.χ. οἱ δύο λίθοι παρὰ τὸ κενὸν ΒΔ τοῦ ἀγγείου Δ2). Οἱ λίθοι τοῦ περιβόλου δὲν εἶναι τοποθετημένοι ἀμέσως ἐπὶ τοῦ ἀρχικοῦ ἐδάφους, ἀλλὰ μεταξὺ τούτων καὶ ἐκείνου μεσολαβεῖ στρωῶμα ἀπὸ τὸ κοκκινόχωμα τοῦ ὑμβου πάχους 0.10 μ.



Εἰκ. 16. Σκελετὸς Δ.



Εἰκ. 17. Σκελετὸς Η.

Ἐκ τῶν σκελετῶν οἱ Α-Ζ εὐρέθησαν εἰς ὕψος 0.60-0.90 μ. ἀπὸ τοῦ ἀρχικοῦ ἐδάφους, ἐνῶ ὁ Η καὶ Θ ἔκειντο σχεδὸν ἐπ' αὐτοῦ, πάντες ὅμως ἦσαν τελειῶς ἀκτέριστοι (μόνον ἐπὶ τοῦ στήθους τοῦ Γ εὐρέθη λεπτὸν κυκλικὸν φύλλον χαλκοῦ, διαμέτρου 0.007 μ. [δανάκη;]) καὶ εἶχον κατεύθυνσιν ἐκ δυσμῶν πρὸς ἀνατολάς (εἰκ. 12, 13). Ὅλοι ἔκειντο ὑπτίως μὲ τεταμένας τὰς χεῖρας κατὰ μῆκος τῶν πλευρῶν. Ὁ Α εἶχε μῆκος 1.56 μ. (μέχρι τοῦ ἀστραγάλου· δὲν ἐσώζοντο τὰ ὀστᾶ τοῦ ποδός), ὁ Β 1.68 μ., ὁ Γ (παιδίον) 0.95 μ., ὁ Δ 1.60 μ. (εἰκ. 16), ὁ Ζ 1.68 μ., ὁ Η 1.62 μ. (εἰκ. 17) καὶ ὁ Θ 1.66 μ. Τοῦ Ε μόνον τὸ κρανίον καὶ διαλελυμένα τινὰ ὀστᾶ ἐσώζοντο, δεικνύοντα ὅτι πρόκειται περὶ σκελετοῦ μικροῦ παιδός.

Κατὰ μῆκος τῆς ἀριστερᾶς πλευρᾶς τοῦ Γ ὑπῆρχε σειρὰ ἀργῶν λίθων

ὕψους 0.50 μ. καὶ πάχους 0.30 μ., μεταξὺ δὲ τῶν χωμάτων ἐσφύζοντο ἴχνη ἀποσесаθρωμένων ξύλων. Ἄρκετὰ ὅμοια ὑπολείμματα εὐρέθησαν καὶ μεταξὺ τῶν καλυπτόντων τοὺς σκελετοὺς Δ, Ε, Η, Θ χωμάτων. Παρὰ τὸν σκελετὸν Η ἐκτὸς τῶν υπολειμμάτων τῶν ξύλων εὐρέθησαν καὶ 4 σιδηροῖ ἦλοι μὲ πλατεῖαν κεφαλὴν (Δυ), πλησίον δὲ τῆς ἀριστερᾶς κνήμης αὐτοῦ ὑπῆρχον ἀτάρακτοι οἱ ὀδόντες δύο σιαγόνων ἵππου.

Ἐπὲρ τὸ κρανίον τοῦ σκελετοῦ Ε, τὸ ἄνω ἦμισυ τοῦ Δ καὶ ὑπὲρ τὸν Η παρετηρήθησαν σαφῆ ἴχνη πυρᾶς (ἀπανθρακωθέντα ξύλα καὶ καυθὲν χῶμα).

Τέλος δεόν νὰ σημειωθῆ ὅτι τὰ πλεῖστα τῶν μεγάλων ὀστέων τοῦ Θ (μυριαῖα, κνήμης, βραχίονες, πήχεις) εἶχον χρῶμα σκοτεινὸν ἐρυθρόν (σαρκῶδες), οἱ δὲ σπόνδυλοι, ἀπὸ τοῦ μέσου τῆς σπονδυλικῆς στήλης καὶ κάτω, ἐσχημάτιζον καμπύλην γραμμὴν, ὡς ἂν εἶχον πιεσθῆ ἐκ τῆς δεξιᾶς πλευρᾶς τοῦ νεκροῦ.

Ὁ λακκοειδὴς τάφος Δι εἶναι ὁ μόνος τάφος, ἐκτὸς τοῦ ἐξ ἀργῶν λίθων ἐν τῷ κέντρῳ, τοῦ ὁποῦ τοῦ ὄρια ἠδυνήθη νὰ καθορισῶ σαφῶς. Εἰς τὴν ἀποκάλυψίν του ὠδηγήθη ἐκ τῆς ποιότητος τοῦ χώματος καὶ μόνον (πρβλ. λάκκον ΑΙΙ), τὸ ὁποῖον ἦτο, ὡς ἤδη παρετηρήσαμεν καὶ εἰς τοὺς λάκκους τῶν τριῶν πρώτων τύμβων, καθαρὸν, μαλακὸν καὶ σκοτεινοῦ χρώματος. Ὁ τάφος οὗτος (μῆκος 2.30 μ., πλάτος (Α) 0.80 μ. (Δ) 0.95 μ. καὶ βάθος 0.60 μ.) ἦτο ἀπλοῦν ὄρυγμα ἐντὸς τοῦ ἀμμώδους ἐδάφους, περιεῖχε δὲ τὸ μέγα δίωτον ἀγγεῖον Δ25 καὶ παρ' αὐτὸ τὴν πρόχουν Δ26. Παρὰ τὴν βορείαν πλευρὰν τοῦ λάκκου καὶ κατὰ τὸ μέσον αὐτῆς εὐρέθη σιδηροῦν ἐγχειρίδιον (Δι) καὶ μικρὰ μάχαιρα (Δκ), ἐνῶ κατὰ τὸ ἀνατολικὸν ἄκρον εὐρέθησαν δύο χαλκᾶ «κομβία» (Δρ) καὶ πέντε μικροσκοπικοὶ tituli (καρφάκια) (Δσ), ἐσφύζοντο δὲ καὶ τρεῖς ὀδόντες, ἐπιτρέποντες νὰ συμπεράνωμεν, ὅτι ὁ νεκρὸς ἐκεῖτο ἐξ ἀνατολῶν πρὸς δυσμᾶς, ἔχων εἰς τὴν δεξιὰν χεῖρα τὸ ἐγχειρίδιον καὶ παρὰ τοὺς πόδας αὐτοῦ τὰ πῆλινα ἀγγεῖα.

Ὁ πίθος Δι (σωζ. ὕψος ἐπὶ τόπου 1.45 μ.), ὅστις πλὴν τῆς συντριβῆς, ἦν ὑπέστη ἐκ τῆς πίεσεως τῶν ἐπιχυθέντων χωμάτων, εἶχεν ὑποστῆ ζημίας καὶ κατὰ τὸ χεῖλος ἐξ ἀρότρου καλλιεργούντων ἄλλοτε ποτε γεωργῶν, εὐρίσκετο ἐκτὸς τοῦ κυκλικοῦ περιβόλου μὲ τὸ χεῖλος πρὸς βορρᾶν. Ἐντὸς αὐτοῦ εὐρέθησαν ἴχνη ὀστέων, ἐξ ὧν συνάγεται ὅτι ὁ νεκρὸς εἶχε τὴν κεφαλὴν εἰς τὸν πυθμένα τοῦ πίθου (νότον). Δεξιὰ τῆς θέσεως τῆς κεφαλῆς εὐρέθη σιδηρᾶ ἀιχμὴ δόρατος τελείως σφζομένη (Δπ) καὶ κατὰ τὸ μέσον τοῦ πίθου, δεξιὰ, συντετριμμένον μόνωτον ἀγγεῖον (Δ21).

Ὁ κατὰ τὸ κέντρον τοῦ τύμβου εὐρισκόμενος τάφος ἐξ ἀργῶν λίθων φαίνεται ὅτι ἦτο ὁ σημαντικώτερος, ἂν κρίνωμεν ἀπὸ τὴν κεντρικὴν του θέσιν. Εἶχε μῆκος 2.50 μ. περίπου, πλάτος 0.68 μ. καὶ βάθος 0.35 μ. Ἡ

ἀνατολική πλευρὰ ἦτο ἀνοικτὴ, ὑποθέτω δὲ ὅτι ἀρχικῶς ἐκλείετο διὰ μεγάλου λίθου ἀφαιρεθέντος ἀργότερον (βλ. κατωτέρω τύμβον Ε). Ἡ ἀφαίρεσις τοῦ λίθου ἐγένετο, κατὰ πᾶσαν πιθανότητα, συγχρόνως μὲ τὴν καταστροφήν τῶν περιεχομένων τοῦ τάφου, ἐκ τῶν ὁποίων τὸ μόνον διασωθὲν ὑπῆρξε πυθμὴν πίθου, εὐρεθεὶς μεταξὺ τῶν χωμάτων κατὰ τὸ μέσον τοῦ τάφου. Ἴσως καὶ τὸ δίωτον ἀγγεῖον Δ31, τὸ ἀνευρεθὲν ὀλίγον ὑπερθεὶν τοῦ δυτικοῦ τοιχώματος τοῦ τάφου, νὰ ἐξήχθη ἔξ αὐτοῦ, ἀπορριφθὲν μετὰ ταῦτα ἐντὸς τῶν χωμάτων.

Ἐκτὸς τῶν ταφῶν τούτων οὐδεμιᾶς ἄλλης ἠδυνήθηεν νὰ διακρίνω τὰ ὄρια, διότι, ὡς καὶ κατὰ τὸν περὶ τῶν ἄλλων τύμβων λόγον ἀνέφερα, φαίνεται ὅτι ἦσαν ταφαὶ γενόμεναι ἐπὶ τοῦ ἀρχικοῦ ἐδάφους, ἐπιχυθέντος μετὰ ταῦτα τοῦ χώματος τοῦ τύμβου, ἢ λάκκοι ὀρυχθέντες ἐντὸς τοῦ τύμβου καὶ καλυφθέντες μετὰ ταῦτα διὰ τοῦ ἐσκαφέντος χώματος. Ἐφ' ὅσον λοιπὸν ἀποσυνετέθησαν ὀλοσχερῶς τὰ ὄστᾶ, καθίσταται ἀδύνατος ὁ προσδιορισμὸς τοῦ τάφου. Ἐκ τῶν ἀνευρεθέντων ὅμως ἀγγείων εἶναι δυνατὴ ἡ ἐξακριβώσις ἐνίων ταφῶν μετ' ἀσφαλείας. Οὕτω μετὰ μεγάλης πιθανότητος δυνάμεθα νὰ εἴπωμεν ὅτι τὰ ἀγγεῖα Δ2 καὶ Δ3 ἀνήκον εἰς τὴν αὐτὴν ταφὴν καὶ ὀρίζουν περίπου τὸ μῆκος τοῦ τάφου (2.50 μ. περίπου). Διότι, ἔξ ὅσων παρατηρήσαμεν εἰς τοὺς τάφους τῶν τύμβων τῆς Βεργίνης, ὁ νεκρὸς κτερίζεται συνήθως διὰ δύο ἀγγείων, μιᾶς πρόχου καὶ ἑνὸς διώτου εὐρυστόμου, τὰ ὁποῖα ἄλλοτε τίθενται ὁμοῦ, πολλάκις ὅμως εὐρίσκονται τὸ ἓν παρὰ τὴν κεφαλὴν τὸ δὲ ἕτερον παρὰ τοὺς πόδας τοῦ νεκροῦ. Τὸ αὐτὸ ἰσχύει καὶ περὶ τῶν ἀγγείων Δ12-Δ14, Δ5-Δ13, Δ7-Δ18, καὶ Δ11, Δ24-Δ25.

Εἰς τὴν αὐτὴν ταφὴν φαίνεται ὅτι ἀνήκουν ἐπίσης τὰ ἀγγεῖα Δ1 καὶ Δ4, χωρὶς ὅμως νὰ δίδουν τὸ μῆκος τοῦ τάφου, διότι παράκεινται. Ἡ ἀπόδοσις τῶν ἀγγείων Δ7 καὶ Δ8 εἰς τὴν αὐτὴν ταφὴν καὶ ὁ διαχωρισμὸς τῶν ἀπὸ τῶν Δ5 καὶ Δ13, ἀποδιδόμενων εἰς ἑτέραν, στηρίζεται εἰς τὸ ὅτι εὐρέθησαν εἰς ἐπίπεδον ὑψηλότερον (0.45 μ. τὸ Δ8, 0.35 μ. τὸ Δ7), τῶν δύο ἄλλων, εὐρεθέντων ἐπὶ τοῦ ἀρχικοῦ ἐδάφους.

Ἐκτὸς τῆς γενικῆς παρατηρήσεως, ὅτι οὐδὲν ἰδιαιτέρον χαρακτηριστικὸν εἰς τὴν ὕψην τοῦ χώματος πέριξ τῶν ἀγγείων τούτων ἐσημειώθη, ἀφορώσης εἰς πάντα τὰ προαναφερθέντα ἀγγεῖα, χρήσιμοι θὰ εἶναι καὶ ἐπὶ μέρος τινὲς παρατηρήσεις ὡς καὶ ἡ καταγραφή τῶν παρὰ τὸ ἀγγεῖα ταῦτα εὐρεθέντων κοσμημάτων.

Πλησίον τοῦ ἀγγείου Δ3 εὐρέθη μικρὰ ὀκτώσχημος χαλκῆ πόρπη (Δθ). Ὡς καὶ ἐκ τοῦ σχεδίου (εἰκ. 13) ἐμφαίνεται, τῆς «φιάλης» Δ1 ἐσφύζετο μόνον τὸ ἥμισυ τιμῆμα. Μεταξὺ αὐτῆς καὶ τῆς πρόχου Δ4 ὑπῆρχον τρία χαλκᾶ σπειροειδῆ ἐλάσματα (Δε). Τὰ δύο τούτων συνήπτοντο κατὰ τὰ ἄκρα δι' ἑνὸς χαλκοῦ κομβίου (Δζ) εἰς ζεύγος. Παρ' αὐτὰ εὐρέθη μικρὸς

χαίκοῦς κύκλος (Δη) φέρων προεσοχὴν κατεστραμμένην νῦν (περίαπτον:).

Παρὰ τὸν σκύφον Δ15 ὑπῆρχον τρία χαλκᾶ σπειροειδῆ ἐλάσματα (Δα) πολὺ μικρᾶς διαμέτρου, ἀλλὰ μεγάλου μήκους. Φαίνεται ὅτι συνήπτοντο κατὰ τὰ ἄκρα διὰ δύο χαλκῶν κομβίων (Δβ) (τὸ ἓν εἶχε μετατοπισθῆ πως, τὸ ἕτερον ὁμως εὐρίσκετο πλησίον τῶν ἐλασμάτων), ἐκαμπυλοῦντο δὲ σχηματίζοντα ἡμικύκλιον, ὡς νὰ περιέβαλλον σφαιρικόν τι σῶμα. Πράγματι μεταξὺ τῶν χωμάτων ἐφαίνετο ὅτι ὑπῆρχον ἐν πλήρει διαλύσει ὁστᾶ κρανίου καὶ εἰς μικρὰν ἀπόστασιν σειρὰ ὀδόντων κάτω σιαγόνος. Ἐκ τούτου συνάγεται ἀσφαλῶς ὅτι τὰ ἐλάσματα ἀπετέλουν κόσμημα τῆς κεφαλῆς. Παρὰ τὸν σκύφον εὐρέθησαν ἐπίσης 4 μικραὶ λευκαὶ ψῆφοι κυκλικαί (Δγ), διάτρητοι, ἑτέρα δέ, κατεστραμμένη, ὑπὸ τὴν βάσιν αὐτοῦ, ὑπολείμματα φαίνεται διαλυθέντος περιδεραίου. Μεταξὺ τῆς πρόχου Δ11 καὶ τοῦ σκύφου ἀνευρέθησαν καὶ τὰ θραύσματα τοῦ διώτου ἀγγείου Δ24, τὸ ὁποῖον εἶχε συνθλιβῆ κατὰ περιέρογον τρόπον, ἀναμιχθέντων τῶν τεμαχίων μετὰ τῶν χωμάτων. Μόνον βιαία συμπίεσις, ἄγνωστον ἐκ τίνος λόγου προκληθεῖσα, δικαιολογεῖ τὴν ταραχὴν συντριμμάτων καὶ χώματος (ἢ μὴ ἀνεύρεσις πάντων τῶν τεμαχίων τοῦ ἀγγείου ἐνισχύει τὴν γνώμην περὶ βιαίας συντριβῆς).

Ἐκτὸς τῶν ἀγγείων τούτων, τὰ ὁποῖα ὀρίζουν, κατὰ πᾶσαν πιθανότητα, τὰς ταφάς, εἰς ἃς ἀνήκον, εὐρέθησαν καὶ πολλὰ ἄλλα, εἴτε μεμονωμένα (π.χ. Δ27, Δ22, Δ16) εἴτε ὁμοῦ μετ' ἄλλων (Δ18, Δ19, Δ20, Δ23, Δ17, Δ6) μὴ ἐπιτρέποντα νὰ ὀρίσωμεν ἀσφαλῶς τὰ ὄρια τοῦ τάφου τῶν ἢ τὴν μεταξύ των σχέσιν.

Ἐξαίρεσιν ἀποτελεῖ τὸ ἀγγεῖον Δ9, εὐρεθὲν μεταξὺ τεσσάρων λίθων (βλ. σχέδιον), ὀριζόντων περίπου τὰ ὄρια τοῦ τάφου, εἰς ὃν ἀνήκε.

Τὰ ἀγγεῖα Δ17 καὶ Δ6 θὰ ἦτο δυνατόν νὰ ὑποτεθῆ ὅτι ἀνήκουν εἰς τὴν αὐτὴν ταφήν, διότι καὶ ἐπὶ τοῦ αὐτοῦ ἐπιπέδου εὐρέθησαν καὶ ἡ μεταξὺ των ἀπόστασις δὲν ἀφίσταται τῆς συνήθους εἰς ἀγγεῖα ἑνὸς τάφου. Ἀλλὰ τοιαύτη ὑπόθεσις θὰ προσέκρουεν εἰς τὴν ἐν τῷ νεκροταφείῳ τῆς Βεργίνης παρατηρηθεῖσαν καὶ προμνημονευθεῖσαν συνήθειαν, τὸ ἐν ἑκ τῶν δύο ἀγγείων νὰ εἶναι πρόχους ἢ γενικώτερον ἀγγεῖον στενόλαιμον (φέρων ὑγρὸν πιθανώτατα) καὶ τὸ ἕτερον εὐρύστομον.

Ἰδιαιτερός λόγος πρέπει νὰ γίνῃ περὶ τῶν ἀγγείων Δ19, Δ20 καὶ Δ23 καὶ τῶν παρ' αὐτὰ εὐρεθέντων κοσμημάτων. Ποία ἡ σχέσις τοῦ ἀγγείου Δ18 πρὸς αὐτὰ δὲν εἶναι δυνατόν νὰ εἴπωμεν. Ἀλλ' εἶναι ἐπίσης δύσκολον νὰ διαχωρίσωμεν τὰ τρία ταῦτα, ἐφ' ὅσον εὐρέθησαν τὸ ἐν παρὰ τὸ ἄλλο (τὸ Δ20 ἐφῆπτετο τοῦ Δ19). Ἀμέσως μετὰ τοῦτο (Δ20) ὑπῆρχον πέντε ἀπὸ τὰ γνωστὰ σπειροειδῆ ἐλάσματα. Τὰ τρία συνήπτοντο καὶ ἐκαμπυλοῦντο ἐν σχήματι ἡμικυκλίου· τὰ ἄλλα δύο ἦσαν εὐθύγραμμα καὶ κάθετα πρὸς τὰ πρῶτα. Φαίνεται ὅτι πάντα ἀπετέλουν κοσμήματα τῆς κόμης,

τὰ τρία πρῶτα ἐν εἴδει στέμματος, τὰ δ' ἄλλα δύο ὡς κόσμος βοστρύχων. Πλησίον τούτων εὐρέθη χαλκοῦς δακτύλιος, δύο διάτρητοι ψῆφοι καὶ δακτυλιόσχημον χαλκοῦν σύρμα (Δλ-Δο).

Ὁ πρωτογεωμετρικὸς ἀμφορίσκος Δ23 ἦτο κατατεμαχισμένος ἐκ συνθλίψεως, μολονότι τὰ τοιχώματά του ἦσαν ἀρκούντως παχέα. Μεταξὺ τούτου καὶ τῶν χαλκῶν κοσμημάτων ἐσώζοντο συγκεντρωμένα ὀλίγα ὀστᾶ (μικροῦ πάχους ὀστᾶ κνήμης καὶ βραχιόνος· δὲν ἐφαίνοντο ἴχνη καύσεως). Ἐπιἀνατολικώτερον τοῦ Δ23 εὐρέθησαν δύο μικραὶ χαλκαὶ πόρπαι τοξωταὶ (Δδ).

Τὸ ἀγγεῖον Δ27 εὐρέθη εἰς κατάστασιν πλήρους συνθλίψεως, τὰ δὲ τεμάχιά του ἔκειντο ὀλίγον κάτω τοῦ ἀρχικοῦ ἐδάφους, μεταξὺ δὲ αὐτῶν εὐρέθησαν τὰ κοσμήματα Δτ.

Δέον ἐπίσης νὰ σημειωθῇ ὅτι μεταξὺ τῶν βορείως τοῦ λακκοειδοῦς τάφου τεσσάρων λίθων ὑπῆρχον ἄφθονα μικρὰ τεμάχια πίθου.

Ἐξ ὅλων τούτων καθίσταται προφανές τὸ ἀνωτέρω λεχθὲν περὶ τῆς σημασίας τοῦ τύμβου Δ.

Μία ἀσφαλῆς γνώσις τὴν ὁποίαν πορίζομεθα εἶναι ὅτι ἐν τῷ τύμβῳ Δ ἔχομεν λείψανα καὶ ἐνταφιασμοῦ (inhumatio) καὶ καύσεως (ἀγγεῖον Δ10), τῆς δευτέρας οὔσης νεωτέρας (ὑψος εἰς ὃ εὐρέθη τὸ Δ10).

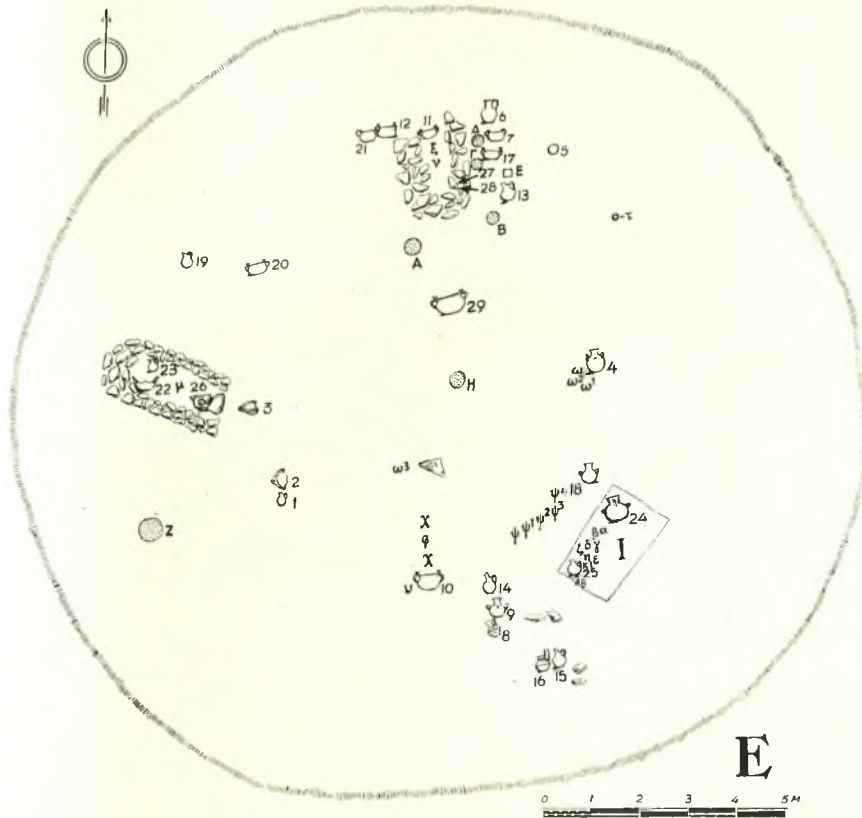
Λίαν ἐνδιαφέρουσα εἶναι ἡ ὑπαρξίς τοῦ ἀγγείου Δ5, τοῦ ὁποίου τὸ χαρακτηριστικὸν μυκηναϊκὸν σχῆμα ἐν συνδυασμῷ πρὸς τὴν ἐγκωρίαν κατασκευὴν του (ὡς μαρτυρεῖ ὁ πηλός) ἀποτελεῖ πολύτιμον χρονολογικὴν ἔνδειξιν. Διὰ τὴν χρονολόγησιν σπουδαίαν ἐνίσχυσιν προσφέρουν καὶ τὰ πρωτογεωμετρικὰ ἀγγεῖα Δ15, Δ22, Δ23 ὡς καὶ τὸ Δ24 μὲ τὰς χαρακτηριστικὰς λοξὰς ραβδώσεις κάτω τοῦ χείλους (Lausitz).

Ὁ κυκλικὸς περίβολος θὰ ἠδύνατο νὰ σχετισθῇ εὐλόγως πρὸς τὰ ὀμηρικὰ «θεμελίαι» περὶ τὴν πυρὰν τοῦ Πατρόκλου, τὰ ὁποῖα οἱ Ἀχαιοὶ «προβάλλοντο» ἀφοῦ «τορνώσαντο σῆμα» (Ψ 255-257) καὶ νὰ ἀναζητηθῇ ἡ σχέσις πρὸς τοὺς μυκηναϊκοὺς περιβόλους (πρβλ. καὶ τύμβον Ἀφιδνῶν AM, XXI, 1896, σ. 385-409 καὶ πίν. XIII. Ὁ Γιουγκοσλάβος συνάδελφος κ. Garašanin μὲ ἐπληροφόρησεν ὅτι ἀνεσκάφη ἐφέτος ἐν Γιουγκοσλαβίᾳ παρόμοιος τύμβος μὲ τοιοῦτον περίβολον).

Ἄλλὰ πρὸ πάντων ἀνάγκη εἶναι νὰ ἐρμηνεύσωμεν τὴν παρουσίαν τῶν ὀκτὼ ἀκτερίστων νεκρῶν. Πιστεύω ὅτι ἔχομεν ἀρκετὰ στοιχεῖα βεβαιούντα ὅτι πρόκειται περὶ μεταγενεστέρων ταφῶν (τουλάχιστον διὰ τοὺς Α-Ζ). Τὸ ὑψος εἰς ὃ εὐρέθησαν εἶναι ἡ πρώτη ἔνδειξις· συνεπικουρὸς εἰς ταύτην ἔρχεται ἡ ἔλλειψις παντὸς κτερίσματος καὶ ὁ προσανατολισμὸς πάντων ἐκ δυσμῶν πρὸς ἀνατολὰς. Τῆς ταφῆς τούτων ἀποτέλεσμα πρέπει νὰ εἶναι καὶ ἡ καταστροφὴ τοῦ κεντρικοῦ ἐξ ἀργῶν λίθων τάφου. Οὕτως ἐπίσης ἐξηγεῖται καὶ ἡ ἀνεύρεσις τοῦ μικροῦ τριγωνικοῦ ὀστράκου ἐξ ἀττικοῦ ἀγγείου.



Τὰ αὐτὰ νομίζω δύνανται νὰ ἰσχύσουν καὶ περὶ τῶν δύο ἄλλων σκελετῶν Η καὶ Θ. Ἡ θέσις των πρὸς τὴν περιφέρειαν τοῦ τύμβου ἐξηγεῖ καὶ τὸ ὅτι εὐρέθησαν βαθύτερον τῶν 6 πρώτων. Εἰς ποίους χρόνους ἀνάγονται αἱ μεταγενέστεραι αὐταὶ ταφαὶ δὲν εἶναι δυνατόν νὰ ὀρίσωμεν. Ὁ κ. Garasani εἶχε τὴν καλωσύνην νὰ μὲ πληροφορήσῃ ὅτι ἐν Γιουγκοσλαβίᾳ εὐρέθησαν



Εἰκ. 18. Τύμβος Ε.

εἰς τύμβον προϊστορικὸν ταφαὶ χρονολογηθεῖσαι ἐκ τῶν κοσμημάτων εἰς τὸν 13ον π. Χ. αἰῶνα.

Τέλος, ἀνάγκην ἐξηγήσεως ἔχουν καὶ τὰ κατὰ ἀσύμμετρα διαστήματα ὑπάρχοντα κενὰ εἰς τὸν περίβολον. Νομίζω ὅτι οἱ ἐργάται τῆς ἀνασκαφῆς μὲ τὸ καθαρὸν αἰσθητήριον τοῦ ἀπλοῦ ἀνθρώπου εὗρον τὴν ὀρθὴν κατεύθυνσιν πρὸς τὴν λύσιν τοῦ πράγματος. «Ἐδῶ πρέπει νὰ ἔχη σταμνάκια καὶ δακτυλίδια», ἔλεγον, ὅσάκις ἡ ἐργασία των ἐπλησίαζεν εἰς τὸ μεταξὺ τῶν λί-

θων κενόν. Πράγματι μία μόνη ἐξήγησις εὐσταθεῖ: ὅτι δηλαδή ὁ περιβόλος καὶ ὁ τύμβος ἐγένοντο διὰ τὸν κεντρικὸν ἐξ ἀργῶν λίθων τάφον καὶ ἀμέσως μετὰ τὴν ἐν αὐτῷ γενομένην ταφήν. Ἡ ταφή τοῦ λάκκου Δι πιθανώτατα ἦτο προγενεστέρα. Ποία ἄλλη ταφή προὔπηρχε δὲν εἶναι δυνατόν νὰ γνωρίζωμεν. Δυνάμεθα ὅμως μὲ μεγάλην πιθανότητα νὰ εἰπώμεν ὅτι μετὰ τὴν κατασκευὴν τοῦ τύμβου, ὁσάκις ἐχρειάζετο νὰ γίνῃ ταφή, ὠρύσσοτο λάκκος κατὰ τὴν περιφέρειαν καὶ ἐθάπτετο ὁ νεκρός. Ἐὰν κατὰ τὴν ἐκσκαφήν τοῦ λάκκου συνήντων τοὺς λίθους τοῦ περιβόλου, τοὺς ἀφήρουν καὶ τοὺς ἀπέρριπτον. Οὕτως ἐξηγεῖται ὅτι εἰς ὅλα σχεδὸν τὰ κενὰ εὐρέθησαν ἀγγεῖα, ἐνῶ ἀντιθέτως οὐδὲν εὐρέθη παρὰ τοὺς λίθους τοῦ περιβόλου.

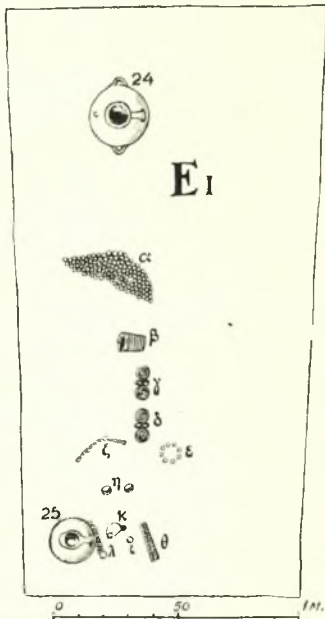
**Τύμβος Ε'.** (Εἰκ. 18). Ὁ τελευταῖος ἀνασκαφείς τύμβος Ε ἔκειτο εἰς μικρὰν ἀπόστασιν ΝΔ τοῦ Δ, ἦτο δὲ μικρότερος καὶ χαμηλότερος ἐκείνου (διάμετρος 17 μ., ὕψος 0.90 μ. περίπου).

Εἰς μικρὸν βάθος κατὰ τὸ ἀνατολικὸν τμήμα αὐτοῦ ἐσημειώθησαν ἀρκετὰ ὄστρακα μεγάλου πίθου διεσκορπισμένα ἐντὸς τῶν χωμάτων. Τοῦ αὐτοῦ πιθανώτατα πίθου ἄλλα ὄστρακα εὐρέθησαν βαθύτερον καὶ εἰς μικρὰν τῶν πρώτων ἀπόστασιν. Τοῦτο σημαίνει ὅτι ὑπῆρχε καὶ ἐν τῷ τύμβῳ Ε πίθος ταφικός, καταστραφεῖς ἄγνωστον πῶς, τοῦ ὁποίου διεσκορπίσθησαν τὰ συντριβέντα τεμάχια.

Εἰς βάθος 0.35 μ. ἀπὸ τῆς κορυφῆς, ὀλίγον βορειότερον τοῦ κέντρου, εὐρέθη

τὸ δίωτον ἀγγεῖον Ε29. Ἡ μικρὰ πρόχους Ε1, τὸ ἡμισυ τοῦ φιαλοσχήμου ἀγγείου Ε2 καὶ τὰ 2/3 τοῦ ὁμοίου Ε3 εὐρέθησαν εἰς ὕψος 0.30 μ. ἀπὸ τῆς ἀρχικῆς ἐπιφανείας. Τὸ ὅτι ἔχουν συντριβῆ (καὶ τοῦ Ε1 ἐλλείπει ἡ λαβή) καὶ ἔχουν ἀφανισθῆ τμήματα αὐτῶν δὲν νομίζω ὅτι σημαίνει σύλησιν τοῦ τύμβου, διότι κατὰ τὰ ἄλλα οὐδεμία ταραχὴ τῶν χωμάτων ἢ τοῦ παρακειμένου ἐξ ἀργῶν λίθων τάφου παρατήρησα. Αἱ ζημίαι ὀφείλονται μᾶλλον εἰς παλαιὰν ἄροσιν τοῦ χώρου.

Καὶ ἐν τῷ τύμβῳ Ε ἀπεκαλύφθη κατὰ τὸ ἄκρον τοῦ ΝΑ τεταρτημορίου λακκοειδῆς τάφος: περὶ τούτου ἰσχύουν αἱ γενικαὶ παρατηρήσεις, τὰς ὁποίας καὶ περὶ τῶν ὁμοίων τῶν τύμβων Α καὶ Δ διευτύσαμεν. Εἶχε μῆ-



Εἰκ. 19. Τάφος Ε1 (κάτοψις).

κος 2.35 μ., πλάτος (ΒΑ) 1.30 μ., (ΝΑ) 1.10 μ. καὶ βάθος (ΒΑ) 0.35 μ., (ΝΑ) 0.50 μ. Τὰ ἐν αὐτῷ εὐρεθέντα κτερίσματα ἦσαν ἀφθονα. Ὡς ἐν τῷ σχεδίῳ τῆς εἰκόνης 19 φαίνεται, παρὰ τὸ δυτικὸν ἄκρον τῆς ΒΑ πλευρᾶς ἔκειτο ἡ «ὕδρια» Ε24 καὶ παρὰ τὸ δυτικὸν ἄκρον τῆς ΝΑ πλευρᾶς ἡ πρόχους Ε25. Κατὰ τὸ μέσον περιπίου τοῦ τάφου εὐρέθησαν τὰ πολλὰ χαλκᾶ κομβία (Εα), τὰ ὁποῖα, ὑποθέτω, ἀπετέλουν κόσμον ζώνης. Ὀλίγον νοτιώτερον εὐρέθη χαλκοῦν ψέλιον πολλῶν κύκλιον (Εβ) καὶ ἐν συνεχείᾳ αἱ χαλκαὶ ὀκτώσχημοι πόρπαι Εγ καὶ Εδ, τὰ κομβία Εε καὶ αἱ ψῆφοι Εζ. Μετὰ ταῦτα τὰ δύο χρυσαῖ δακτυλιόσχημα κοσμήματα τῆς κόμης Εη καὶ τέλος



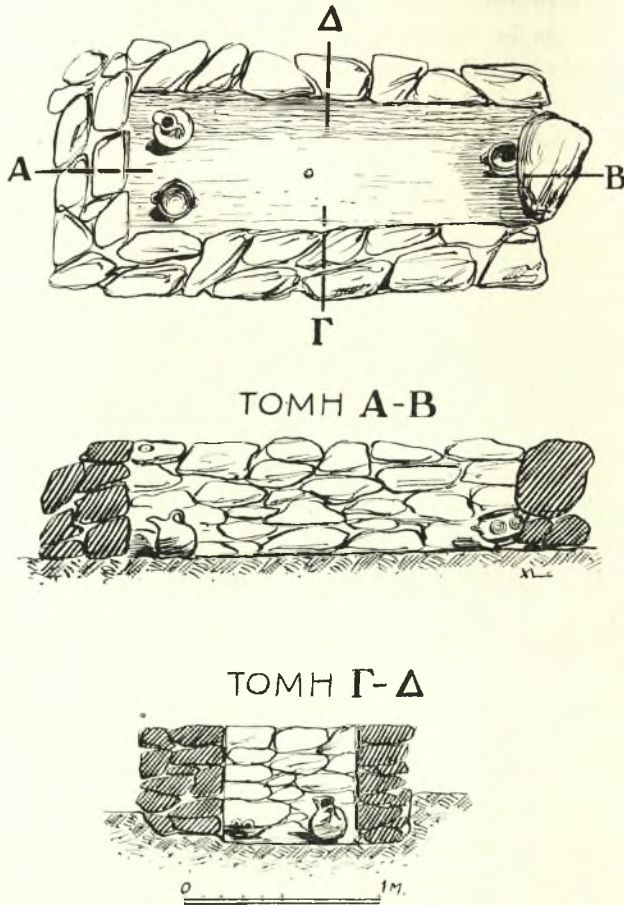
Εἰκ. 20. Τάφος εἰς τὸ δυτικὸν τμήμα τοῦ τύμβου Ε.

παρὰ τὴν πρόχου Ε25 τὰ δύο σπειροειδῆ ἐλάσματα Εθ, ὁ χαλκοῦς δακτύλιος Ει, ἡ τοξωτὴ πόρπη Εκ καὶ περὶ τὴν κοιλίαν τῆς πρόχου ἄλλα χαλκᾶ κομβία (Ελ). Οὐδὲν ἕγχοσ ὁστοῦ παρατηρήθη ἐντὸς τοῦ λάκκου τούτου.

Κατὰ τὸ δυτικὸν ἄκρον τοῦ τύμβου ὑπῆρχεν ὀρθογώνιος σχεδὸν τάφος κατασκευασμένος ἐξ ἀργῶν λίθων (εἰκ. 20). Φαίνεται ὅτι πολλοὶ λίθοι τῆς ἄνω στρώσεως τῶν τοιχωμάτων εἶχον κατολισθήσει ἐντὸς τοῦ τάφου, συντρίψαντες τὰ δύο κατὰ τὸ δυτικὸν ἄκρον εὐρισκόμενα ἀγγεῖα Ε22 καὶ Ε23, τῶν ὁποίων εὐρέθησαν τὰ τεμάχια. Τὰ σχέδια τῆς εἰκόνης 21 δίδουν τὰς διαστάσεις (μῆκος ἕσωτ. 2 μ., πλάτος 0.65 μ., ὕψος 0.55 - 0.65 μ.) καὶ τὴν κατασκευὴν τοῦ τάφου. Ἐξ αὐτῶν φαίνεται ὅτι κατὰ τὴν ἀνατολικὴν πλευρᾶν οὗτος ἐκλείετο διὰ μεγάλου λίθου, χρησιμοποιοιθέντος ἐν εἴδει θύρας. Ὁ λίθος οὗτος σὺν τῷ χρόνῳ ἔκλινε πρὸς τὸ ἐσωτερικὸν καὶ κατεπλάκωσε τὸν πρωτογεωμετρικὸν σκύφον Ε26, ὅστις διερράγη εἰς δύο, διασωθεὶς ἐκ τῶν καλυψάντων αὐτὸν χωμάτων. Κατὰ τὸ μέσον τοῦ τάφου ἀνευρέθη χαλ-

κοῦς δακτύλιος (Εμ). Τὸ μόνον ὑπόλειμμα τοῦ νεκροῦ ἦτο εἷς ὁδὸς εὐρεθίς πλησίον τοῦ σκύφου, ἐξ οὗ συνάγομεν ὅτι ὁ νεκρὸς εἶχε τοποθετηθῆ ἐξ ἀνατολῶν πρὸς δυσμάς.

Ἰδιαιτέρως ἐνδιαφέρων εἶναι ὁ κατὰ τὸ βόρειον ἄκρον τοῦ τύμβου



Εἰκ. 21. Τάφος τοῦ δυτ. τμήματος τοῦ τύμβου Ε (κάτοψις καὶ τομαί).

σωρὸς τῶν ἀργῶν λίθων (εἰκ. 22). Οὗτος εὐρίσκετο ὑψηλότερον τοῦ ἀρχικοῦ ἐδάφους ἐπὶ στρώματος χώματος πάχους 0.15 μ. πρὸς τὴν περιφέρειαν τοῦ τύμβου, πρὸς τὸ ἐσωτερικὸν δὲ αὐτοῦ 0.30 μ. Εἶχε σχῆμα  $\frac{3}{4}$  ἑλλείψεως περίπου ἀνοικτῆς κατὰ τὸ βόρειον ἄκρον, ὅπου εὐρέθησαν τὰ  $\frac{2}{3}$  διώτου ἀγγείου (Ε11). Ἀφαιρεθέντων τῶν λίθων τοῦ ἐσωτερικοῦ (τὸ σχέδιον

τοῦ τύμβου δεικνύει τὸν σωρὸν μετὰ τὴν ἀφαίρεσιν τῶν λίθων αὐτῶν), εὐρέθησαν ἐντὸς αὐτοῦ μεταξὺ τῶν χωμάτων, 2 χαλκοὶ δακτύλιοι (Εν), τὸ ἥμισυ χαλκῆς ὀκτωσχήμου πόρπης ρομβοειδοῦς τομῆς καὶ λίαν λελασμένης ἐπιφανείας (ΕΞ), τῆς ὁποίας ἕτερον μικρὸν τεμάχιον εὐρέθη ἀπερομιμένον ὀλίγον βορειότερον, ἐκτὸς τοῦ σωροῦ τῶν λίθων, καὶ τελείως συντετριμμένα ὑπὸ τοὺς λίθους δύο ἀγγεῖα (Ε27 καὶ Ε28). Οὐδὲν ἕλκος ὁστῶν ὑπῆρχε. Ἐν τούτοις πιστεύω ὅτι πρόκειται περὶ τάφου ὁμοίου πρὸς τὸν προηγούμενον, ἐπομένου ἐκείνου χρονικῶς, τοῦ ὁποίου κατεκρημνίσθησαν ἐν μέρει τὰ τοιχώματα.



Εἰκ. 22. Ὁ τάφος εἰς τὸ βόρειον τμήμα τοῦ τύμβου Ε.

Περίξ τῶν λίθων καὶ εἰς τὰ σημεῖα Α, Β, Γ καὶ Δ (βλ. σχέδιον) τὸ χῶμα ἦτο κεκαυμένον. Ἰδιαιτέρως ἔντονος ἐφαίνετο ἡ καῦσις εἰς τὸ σημεῖον Γ. Τὰ ἕλη τῆς καύσεως εἰς τὰ σημεῖα Α καὶ Β ἤρχιζον ἀπὸ ὕψους 0.15 μ. ἄνω τοῦ ἀρχικοῦ ἐδάφους, ἀπὸ τοῦ αὐτοῦ δηλαδὴ ἐπιπέδου, ἐφ' οὗ ἔκειντο οἱ κατώτεροι λίθοι τοῦ προαναφερθέντος σωροῦ.

Ἐνδείξεις πυρᾶς παρατηρήθησαν καὶ εἰς ἄλλα δύο σημεῖα ἐπὶ τοῦ ἀρχικοῦ ἐδάφους. Νοτίως τοῦ ἕξ ἀργῶν λίθων τάφου τοῦ δυτικοῦ τμήματος (σημεῖον Ζ εἰς τὸ σχέδιον) ἡ ἔκτασις τοῦ φέροντος ἔντονα ἕλη καύσεως χώματος ἦτο ἀρκετὴ ἐπίσης ἀσφαλῆ ἕλη καύσεως ἐφαίνοντο καὶ εἰς τὸ σημεῖον Η, εἰς μικροτέραν ὁμως τοῦ Ζ ἔκτασιν· ἐδῶ ἀνευρέθη καὶ ἀπανθρακωθὲν τεμάχιον κλάδου.

Σημαντικὸς ἀριθμὸς διαφόρων ἀγγείων εὐρέθη περὶ τὸν τάφον αὐτὸν. Ἦ πρόχους Ε6, τὸ δίωτον ἀγγεῖον Ε7, τὸ ὅμοιον Ε17, ἡ πρόχους Ε13, τῆς ὁποίας τὰ τοιχώματα ἦσαν μέλανα ἐκ καύσεως, τὸ δίωτον ἀγγεῖον Ε12

καὶ ὁ πρωτογεωμετρικῆς διακοσμήσεως ἀρυτήρ Ε21. Μεταξὺ τῶν Ε13 καὶ Ε17 εἰς τὸ σημεῖον Ε εὐρέθησαν ἀρχετὰ ὄστρακα διαφόρων ἀγγείων.

Εἶναι ἀδύνατον νὰ προσδιορισθῇ ἡ μεταξὺ τῶν ἀγγείων τούτων σχέσηις καὶ νὰ διαχωρισθοῦν αἱ ταφαί, εἰς ἃς ἀνήκον, διότι οὐδεμία ἔνδειξις παρατηρήθη οὔτε ἔχνη ὄστων ὑπελείφθησάν που, μεταξὺ τῶν παρὰ τὰ ἀγγεῖα χωμάτων.

<sup>2</sup>Ανατολικῶς τοῦ Α17 ἀνευρέθη τεμαχισμένον ἀγγεῖον ἀκαθάρτου πηλοῦ καὶ κακῆς ὀπτήσεως (Ε5) περιέχον κεκαυμένα ὄστᾶ ἀναμειγμένα μετὰ χωμάτων (πιθανώτατα ἦσαν ὄστᾶ παιδός).

Εἰς μικρὰν ἀπόστασιν ΝΑ τοῦ ἀγγείου τούτου, ἀλλ' εἰς ἐπίπεδον ὑψηλότερον κατὰ 0.25 μ. ὑπῆρχε χαλκῆ τοξωτῆ πόρπη (Εο), ἑτέρα χαλκῆ μικροσκοπικῆ ὀκτώσημος (Επ), δύο λευκαὶ ψῆφοι ὄρμου διάτρητοι (Ερ), ὅμοιαι πρὸς τὰς τοῦ τύμβου Δ (παρὰ τὸν σκύφον Δ15 ἀνευρεθείσας), δακτύλιος ἐκ μολύβδου (Εσ) καὶ τμήματα σπειροειδῶν ἑλασμάτων (Ετ).

Μῆκος τάφου πρέπει νὰ δεχθῶμεν ὅτι ὀρίζουν τὰ ἀγγεῖα Ε19 καὶ Ε20, τὰ ὁποῖα εὐρέθησαν συντετριμμένα ἐπὶ τοῦ ἀρχικοῦ ἐδάφους, χωρὶς οὐδεμία ἄλλη ἔνδειξις νὰ παρατηρηθῇ περὶ αὐτά.

Τὰ ὄρια ἑτέρου τάφου δυνάμεθα νὰ ὑποθέσωμεν ὅτι μᾶς δίδονται ἀπὸ τοὺς τέσσαρας λίθους ΝΔ τοῦ λάκκου Ει, μεταξὺ τῶν ὁποίων εὐρέθησαν τὰ ἀγγεῖα Ε15 καὶ Ε16.

<sup>3</sup>Ὅτι τὰ ἀγγεῖα Ε8 καὶ Ε9 συνανήκουν εἰς μίαν ταφὴν εἶναι βέβαιον· ἀβεβαία μένει ἡ σχέσηις των πρὸς τὰ Ε10 καὶ Ε14, διότι ἐνῶ δυνάμεθα νὰ εἴπωμεν ὅτι ἔχομεν ἀναμφιβόλως δύο ταφάς, ἕξ ὧν προῆλθον τὰ τέσσαρα ταῦτα ἀγγεῖα, οὐδὲν στοιχεῖον ἐπιτρέπει νὰ διαχωρίσωμεν τὰ ἀγγεῖα τῆς μιᾶς ταφῆς ἀπὸ τῆς ἄλλης. Τὸ πιθανώτερον εἶναι ὅτι καὶ τὸ Ε14 ἀνήκει εἰς τὴν ταφὴν τῶν Ε8 καὶ Ε9, τὸ δὲ Ε10 ἀποτελεῖ τὸ μόνον πῆλινον κτέρισμα νεκροῦ, εἰς ὃν ἀνήκον καὶ ὁ ὀκτώσημος δακτύλιος Ευ, ἡ χαλκῆ τοξωτῆ πόρπη Εφ καὶ τέσσαρα χαλκᾶ κομβία (Εχ), διότι ὁ μὲν δακτύλιος εὐρέθη ἀκριβῶς παρὰ τὸ ἀγγεῖον, τὰ ὑπόλοιπα δὲ κοσμήματα εἰς εὐθείαν γραμμὴν βορείως τούτου ἐπὶ τοῦ αὐτοῦ ἐπιπέδου.

Παρὰ τὸν λακκοειδῆ τάφον Ει εὐρέθη τὸ ἀγγεῖον Ε18, τὸ ὁποῖον ἦτο κτέρισμα τῆς ταφῆς, εἰς ἣν ἀνήκον καὶ αἱ τοξωταὶ πόρραι Εψ καὶ Εψ1, οἱ δακτύλιοι Εψ2 καὶ Εψ3, τὰ πολυάριθμα κομβία Εψ4, μεταξὺ τῶν ὁποίων ὑπῆρχε καὶ εἷς σφόνδυλος ἀτράκτου. Ἡ ἀνεύρεσις ὀδόντος παρὰ τὴν πόρπην Εψ δεικνύει ὅτι ὁ νεκρὸς ἔκειτο ἐκ ΝΔ πρὸς ΒΑ.

Βορείως τοῦ Ε18 ἔκειτο τὸ ἀγγεῖον Ε4 καὶ παρ' αὐτὸ χαλκοῦν κόσμημα κυκλικὸν μετὰ τέσσαρας ἰσομήκεις ἀκτίνας εἰς σχῆμα σταυροῦ (Εω), ψῆφοι ὄρμου (Εω1) καὶ συρμάτινος δακτύλιος (Εω2).

Κατὰ τὸ κέντρον τέλους τοῦ τύμβου ἀνεῦρον σιδηρᾶν τοξωτὴν πόρπην

(Εω3) καὶ πλησίον αὐτῆς δδόντας, εἰς μικρὰν δ' ἀπ' αὐτῶν ἀπόστασιν ὑπῆρχε τριγωνικὸς λευκὸς ἀσβεστόλιθος πλακοειδῆς.

Ἐκ τῶν ἐν τῷ τύμβῳ Ε παρατηρηθέντων ἰδιαιτέρας προσοχῆς ἄξια εἶναι, νομίζω, τὰ πολλὰ καὶ ἔντονα ἴχνη πυρῶν. Ἡ περιορισμένη ἔκτασις τῶν δὲν ἐπιτρέπει νὰ θεωρήσωμεν ταῦτα ὡς ἔνδειξιν πυρᾶς πρὸς καῦσιν νεκροῦ ἢ νεκρῶν. Ἀσφαλῶς πρόκειται περὶ πυρῶν ἀναφθεισῶν κατὰ διαφόρους ταφᾶς πρὸς τέλεσιν ταφικῶν ἐθίμων (καῦσις ἀντικειμένων, κάθαρσις κ.τ.τ.).

#### ΚΑΤΑΛΟΓΟΣ ΕΥΡΗΜΑΤΩΝ

### Ἀ γ γ ε ι α .

#### Τύμβου Α'

1. Πρόχους εὐθέως ἀποκεκομμένου λαιμοῦ (cut-away neck) λαβὴ συνεστραμμένη (twisted)· πηλὸς τεφρὸς ἐκ τῆς ὀπτήσεως, ἀρχικῶς ἐρυθρὸς, περιέχων ἀφθονον μαρμαρυγίαν· ὕψ. 0.195 μ. (εἰκ. 24).

2. Μικρὰ ὁμοίου τύπου πρόχους· ἔλλειπει ἡ λαβὴ ἢ προχοὴ χαρκτηριστικῶς ἐπιμήκης πρὸς τὰ ἄνω· πηλὸς ἐρυθρὸς, εἰς τὴν τομὴν σκοτεινὸς εἰς τὸ μέσον· ὕψ. 0.125 μ. (εἰκ. 28).

3. Δίωτον ἄγγειον, ἡμισφαιρικὸν περίπου· λαβαὶ ἔχουσαι πρὸς τὰ ἄνω προεξοχὴν δισκοσχῆμου ἀπολήξεως (συντετριμμένον δὲν συνεκολλήθη εἰσέτι).

4. Ὅμοιον (δὲν συνεκολλήθη εἰσέτι).

5. Πρόχους εὐθέως ἀποκεκομμένου λαιμοῦ· πηλὸς ἐρυθρὸς μετ' ἀφθόνου μαρμαρυγίου, λελεασμένος εἰς τὸ ἐξωτερικόν· ὕψ. 0.17 μ.

6. Μικρὰ πρόχους, πιθανῶς εὐθέως ἀποκεκομμένου λαιμοῦ· λαβὴ σχηματίζουσα ὀρθογώνιον σχεδὸν γωνίαν ἐξωτερικῶς· πηλὸς ἐρυθρὸς, φαιὸς ἐνιαχοῦ ἐκ τῆς ὀπτήσεως, λελεασμένος· ὕψ. 0.105 μ. (εἰκ. 28).

7. Ὅμοία· ἔλλειπει τὸ ἄκρον τῆς προχοῆς· περὶ τὴν βάσιν τοῦ λαιμοῦ ἀβαθεστάτη αὐτὰξ διαχωρίζει τοῦτον ἀπὸ τοῦ λοιποῦ ἄγγειου· ὕψ. 0.12 μ. (εἰκ. 28).

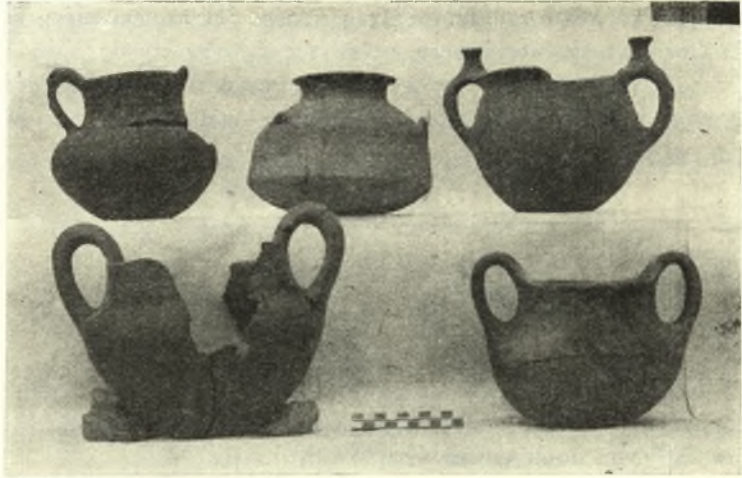
8. Μεγάλῃ ὁμοία πρόχους ὕψους 0.24 μ. (εἰκ. 24).

9. Ὅμοία συντετριμμένη· ἔλλειπει ἡ λαβὴ καὶ τεμάχια τοῦ ἄνω ἡμίσεος· πηλὸς ἐρυθρὸς, τεφρόχρους ἐκ τῆς ὀπτήσεως γενόμενος, μετ' ἀφθόνου μαρμαρυγίου· ὕψ. 0.19 μ.

10. Ὅμοία· λαβὴ με δριζοντίους ἀνλακώσεις (grooved).

11. Ἀμφορίσκος τεθραυσμένος (ἔλλείπουν ὀλίγα τεμάχια καὶ ἡ ἑτέρα τῶν λαβῶν)· πηλὸς σκοτεινὸς ἐρυθρὸς, ἐκ τῆς ὀπτήσεως καὶ τοῦ γανώματος

γενόμενος ὑπομέλας· λίαν λελασμένος· ἔξωτερικῶς ἐκ τοῦ γανώματος ὀλο-  
σχερῶς μέλας ὡς bucchero· λαβαὶ πλατεῖαι· περὶ τὴν βᾶσιν τοῦ λαιμοῦ ἔγ-



Εἰκ. 23. Ἐξ ἀριστερῶν: Α 11, Δ 5 καὶ Δ 17 (ἄνω) Δ 24 καὶ Β 4 (κάτω).

χάρρακοι στιγμαί· ἐπὶ τῆς κοιλίας ἐγγάρρακα κοσμήματα: δέσμαι ἐκ 4-5



Εἰκ. 24. Ἐξ ἀριστερῶν: Α 1, Γ 2 καὶ Α 8 (ἄνω) Α 23, Δ 26 καὶ Α 20 (κάτω).



εὐθειῶν γραμμῶν κατὰ ζεύγη· ἐκάστου ζεύγους τὰ μέλη συγκλίνουν πρὸς τὸν λαιμὸν καὶ ἀποκλίνουν πρὸς τὴν κοιλίαν· ἐν συνόλῳ ὑπάρχουν 8 ζεύγη ἀνὰ 3 μεταξὺ τῶν λαβῶν καὶ ἀνὰ ἓν κάτωθι τούτων. Ὑψος 0.135 μ., διάμετρος (ἔσωτ. χειλ.) 0.92 μ. (εἰκ. 23).

12. Μέγα δίωτον ἄγγειον· λαβαὶ μὲ προεξοχὴν δισκοσχίμου ἀπολήξεως, ὀριζόντιαι εἰς τὸ ἄνω μέρος· χεῖλη ἐξέχοντα· πηλὸς ἐρυθρὸς μετὰ μαρμαρυγίου, λελεασμένος κατὰ τὸ ἐξωτερικὸν καὶ τὸ ἄνω ἥμισυ τοῦ ἔσωτερικοῦ. Ὑψος 0.17 μ., διάμετρος 0.205 μ. (εἰκ. 25).



Εἰκ. 25. Ἐξ ἀριστερῶν : Γ 6 καὶ Α 12 (ἄνω) Ε 29 καὶ Δ 25 (κάτω).

13. Ἀμφορεὺς· αἱ λαβαὶ ἐκφύονται ἀπὸ τοῦ ὤμου καὶ καταλήγουν εἰς τὸ μέσον τοῦ λαιμοῦ· μεταξὺ τῶν λαβῶν ἀνὰ μία μικρὰ μαστοειδῆς προεξοχή· περὶ τὴν βάσιν τοῦ λαιμοῦ ἐγχάρακτος κύκλος καὶ κάτωθι αὐτοῦ μικραὶ ἐγχάρακτοι γραμμαὶ (νυχιές)· χεῖλη ἐξέχοντα, πηλὸς ἐρυθρὸς μετὰ μαρμαρυγίου· ἴχνη λειάνσεως. Ὑψος 0.20 μ. (εἰκ. 27).

14. Δίωτον ἄγγειον· λαβαὶ μὲ προεξοχὴν δισκοσχίμου ἀπολήξεως (δὲν συνεκολλήθη εἰσέτι).

15. Πρόχους εὐθείως ἀποκεκομμένου λαιμοῦ (δὲν συνεκολλήθη).

16. Ἀμφορεὺς· λαβαὶ κυκλικῆς τομῆς, κάθετοι σχεδὸν ἐπὶ τῆς κοιλίας· μεταξὺ αὐτῶν ἀνὰ μία μικρὰ πυραμιδόσχημος προεξοχή· χεῖλη ἐντόμως ἐξέχοντα· πηλὸς ἐρυθρὸς, λελεασμένος ἐξωτερικῶς. Ὑψ. 0.20 μ.

17. Μικρὸς μόνωτος ἀρτύηρ· πηλὸς ἐρυθρὸς ἀκάθαρος, φαῖδς πολ-

λαχοῦ ἐκ τῆς ὀπτήσεως ἔχνη λειάνσεως. Ὑψος 0,075 μ. διάμετρος 0,08 μ.

18. Ἀμφορίσκος λαβαί μικραί, ὀρθογωνίου τομῆς, κάθετοι σχεδὸν ἐπὶ τῆς κοιλίας· μεταξὺ αὐτῶν ἀνὰ μία μικρὰ πυραμιδόσχημος προεξοχή· πηλὸς ἐρυθρὸς μετ' ἀφθόνου μαρμαρυγίου ἔχνη λειάνσεως. Ὑψος 0,145 μ.

19. Πρόχους εὐθέως ἀποκεκομμένου λαιμοῦ· ἔλλειπει τιμῆμα τῆς προχοῆς· πηλὸς τεφρὸς ἐκ τῆς ὀπτήσεως (;), μετ' ἀφθόνου μαρμαρυγίου, λελεασμένος. Ὑψος 0,21 μ.

20. Ὅμοια· πηλὸς ἐρυθρὸς μετὰ μαρμαρυγίου, λελεασμένος. Ὑψος 0,155 μ. (εἰκ. 24).

21. Βαθὴν δίωτον ἀγγεῖον· λαβαί μὲ ἀσθενῆ προεξοχήν, ὑπόκοilon ἄνω· πηλὸς χονδρὸς, ἐρυθρὸς· ἔξωτερικῶς μέλανα στίγματα (ἐκ σεσηπῶτων ξύλων ἢ ἐκ τοῦ νεκροῦ)· ἔχνη λειάνσεως. Ὑψος 0,115 μ., διάμετρος 0,105 μ. (εἰκ. 28).

22. Δίωτον εὐρύστομον ἀγγεῖον· λαβαί κυκλικῆς τομῆς, κάθετοι ἐπὶ τοῦ ἄνω μέρους τῆς κοιλίας· μεταξὺ τῶν λαβῶν ἀνὰ μία μικρὰ μαστοειδὴς προεξοχή· χεῖλος κάθετος, πλατύ· πηλὸς ἐρυθρὸς μετὰ μαρμαρυγίου, λελεασμένος ἔξωτερικῶς καὶ εἰς τὸ ἐσωτερικὸν τῶν χειλέων. Ὑψος 0,18 μ., διάμετρος 0,14 μ.

23. Πρόχους εὐθέως ἀποκεκομμένου λαιμοῦ· ἡ στροφή τῆς λαβῆς συντελεῖται διὰ τριῶν ὑποκοίλων ἔξωτερικῶς τμημάτων, τὰ πέρατα τῶν ὁποίων ἔξέχουν (grooved)· τὰ δύο μέρη τῆς κοιλίας παρουσιάζουν γωνιώδη περικοπήν (προφίλ)· ἐπὶ τῶν χειλέων ἐγγάρακτοι γραμμαί· γενικῶς ἐνθυμίζει μεταλλοτεχνίαν· πηλὸς ἐρυθρὸς, λίαν λελεασμένος. Ὑψος 0,185 μ. (εἰκ. 24).

24. Ἀμφορεύς· λαβαί κυκλικῆς τομῆς, ὀριζόντιαι σχεδόν, συναπτόμεναι πρὸς τὸ ἀγγεῖον κατὰ τὸ μέσον τῆς κοιλίας· λαιμὸς ὑψηλός, χεῖλη ἐξέχοντα· πηλὸς ὠχρὸς ἐρυθρὸς, εἰς τὴν τομὴν τεφρὸς κατὰ τὸ μέσον. Ὑψος 0,26 μ.

25. Πρόχους εὐθέως ἀποκεκομμένου λαιμοῦ· πηλὸς ἐρυθρὸς μετὰ μαρμαρυγίου, κατὰ τὸ πρόσθιον ἄνω ἥμισυ γενόμενος φαειὸς ἐκ τῆς ὀπτήσεως, λελεασμένος. Ὑψος 0,18 μ.

26. Δίωτον ἀγγεῖον· λαβαί μὲ προεξοχήν δισχοσχήμου ἀπολήξεως, ὑποκοίλου ἄνωθεν· πηλὸς ἐρυθρὸς, λελεασμένος ἔξωτερικῶς. Ὑψος 0,13 μ., διάμετρος 0,15 μ. (εἰκ. 26).

#### Τύμβου Β'

1. Μόνωτος ἀρυτήρ· πηλὸς χονδρὸς, ἀκάθαρτος, ἔξωθεν βαθὺς καστανός· ἔλλειπει ἢ λαβή. Ὑψος 0,09 μ., διάμετρος 0,075 μ.

2. Μικρὰ πρόχους εὐθέως ἀποκεκομμένου λαιμοῦ· πηλὸς τεφρὸς μετ' ἀφθόνου μαρμαρυγίου, λελεασμένος. Ὑψος 0,12 μ. (εἰκ. 28).

3. Ὅμοια· ἑλλείπει ἡ λαβὴ· περὶ τὴν βᾶσιν τοῦ λαιμοῦ ἀβαθῆς αὐ-  
λαξ· πηλὸς ἐρυθρὸς· ἴχνη λειάνσεως. Ὑψος 0.125 μ.

4. Δίωτον ἀγγεῖον εὐρύστομον· λαβαὶ πλατεῖαι, ἀνερχόμεναι ὑπὲρ τὸ  
χειλὸς· χεῖλος πλατὺ· ὑπ' αὐτὸ λοξαὶ ἀβλακώσεις, εὐρεῖαι σχετικῶς· πηλὸς  
τεφρὸς ἀνοικτός (γκρι), λελεασμένος (εἰς τὰ σημεῖα ὅπου σώζεται ἡ λειάν-  
σις σκοτεινότερος). Ὑψος 0.13 μ., διάμετρος 0.115 μ. (εἰκ. 23).

5. Ἀγγεῖον ἀκαθάρτου πηλοῦ (δὲν συνεκολλήθη εἰσέτι).



Εἰκ. 26. Ἐξ ἀριστερῶν: Δ 6, Δ 20 καὶ Ε 22 (ἄνω) Α 26 καὶ Ε 12 (κάτω).

### Τύμβου Γ'

1. Δίωτον ἀγγεῖον· λαβαὶ μὲ προεξοχὴν δισκοσχίμου ἀπολήξεως· χεῖ-  
λος κάθετος, πλατὺ, σαφῶς διακρινόμενον τοῦ κυρίου σώματος· πηλὸς ἐν-  
τόνως ἐρυθρὸς (μαρμαρυγίας), λελεασμένος. Ὑψος 0.135 μ., διάμ. 0.16 μ.

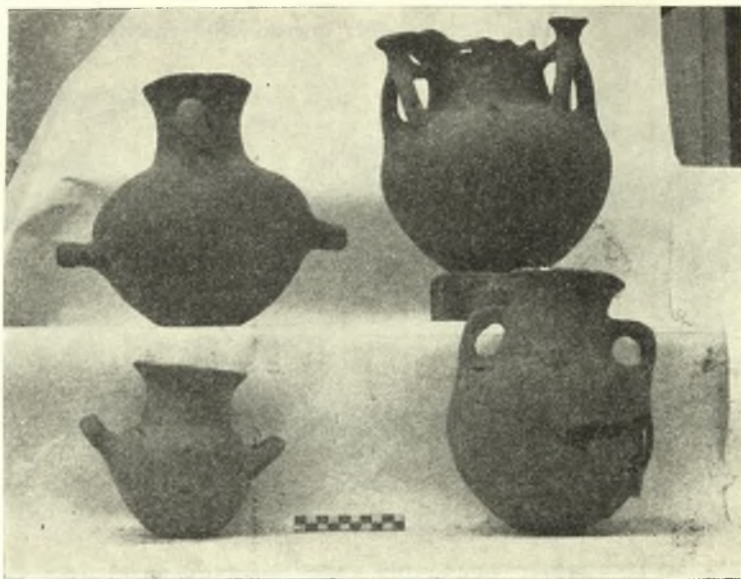
2. Πρόχους εὐθέως ἀποκεκομμένου λαιμοῦ· προχοὴ ραμφοειδῆς· λαβὴ  
συνεστραμμένη· λαιμὸς κλίνων ἐλαφρῶς πρὸς τὰ ὀπίσω· πηλὸς ἀνοικτός  
ἐρυθρὸς (μαρμαρυγίας), λελεασμένος· εἰς τὴν τομὴν ὁ πηλὸς τεφρὸς κατὰ  
τὸ μέσον. Ὑψος 0.19 μ. (εἰκ. 24).

3. Δίωτον ἀγγεῖον· λαβαὶ μὲ προεξοχὴν δισκοσχίμου ἀπολήξεως· χεῖ-  
λος πλατὺ, λοξῶς πρὸς τὰ ἔξω ἀνοιγόμενον· πηλὸς ἐντόνως ἐρυθρὸς (μαρ-  
μαρυγίας), λελεασμένος. Ὑψος 0.12 μ., διάμετρος 0.155 μ.

4. Πρόχους εὐθέως ἀποκεκομμένου λαιμοῦ· ἑλλείπει τὸ ἥμισυ τῆς κοι-  
λίας· λαβὴ συνεστραμμένη· πηλὸς καστανέρυθρος (μαρμαρυγίας), λελεασμέ-  
νος. Ὑψος 0.24 μ.

5. Μικρὰ ὁμοία· πηλὸς ἐντόνως ἐρυθρὸς, γενόμενος κατὰ τὸ πρόσθιον τμήμα καστανὸς ἐκ τῆς ὀπτήσεως, λελεασμένος. Ὑψος 0.145 μ.

6. Δίωτον ἀγγεῖον εὐρύστομον· λαβαὶ πλατεῖται, ἀνερχόμεναί πως ὑπὲρ τὸ χεῖλος· χεῖλος πλατύ· πηλὸς ἐρυθρὸς, λελεασμένος. Ὑψος 0.115 μ., διάμετρος 0.165 μ. (εἰκ. 25).



Εἰκ. 27. Ἐξ ἀριστερῶν: Ε 24 καὶ Δ 10 (ἄνω) Ε 9 καὶ Α 13 (κάτω).

#### Τύμβου Δ'

1.  $\frac{1}{2}$  φιαλοσχῆμου ἀγγείου· τὰ χεῖλη δημιουργοῦν συμμετρως τέσσαρας προεξοχάς, ὧν αἱ δύο διάτρητοι· πηλὸς ἐρυθρὸς, λελεασμένος κατὰ τὴν ἐξωτερικὴν ἐπιφάνειαν. Ὑψος 0.10 μ.

2. Δίωτον ἀγγεῖον· λαβαὶ μὲ προεξοχὴν δισκοσχῆμου ἀπολήξεως· πηλὸς ἐρυθρὸς, λελεασμένος κατὰ τὴν ἐξωτερικὴν ἐπιφάνειαν. Ὑψος 0.09 μ., διάμετρος 0.16 μ.

3. Πρόχους εὐθέως ἀποκεκομμένον λαιμοῦ· λαβὴ συνεστραμμένη· πηλὸς τεφρόχρους - ἐρυθρὸς, λελεασμένος. Ὑψος 0.20 μ.

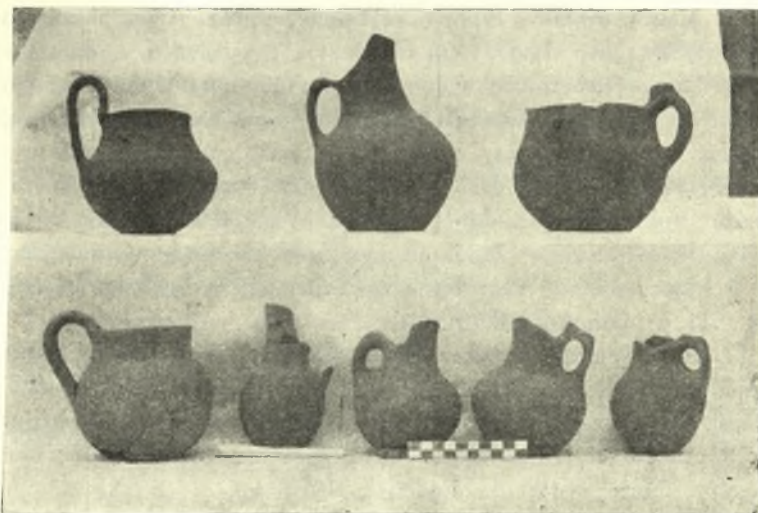
4. Ὅμοια· λαβὴ ἑλλειπσοειδοῦς τομῆς· πηλὸς ἐρυθρὸς, τοιχώματα χονδρά· ἀμελὴς κατασκευή. Ὑψος 0.14 μ.

5. Ἀλάβαστρον μυκηναϊκοῦ σχήματος (ἀρτόσχημον), τρίωτον· ἑλλείπει ἢ μία λαβή· καταγραφή γωνιώδης· βάσις κυρτή· πηλὸς ἐρυθρὸς, μετὰ μαρ-

μαργιού· ἴχνη ἐξαλειφθεισῶν γραπτῶν ζωνῶν περὶ τὴν κοιλίαν· φαίνεται ὅτι ἔφερε ἐπίχρσιμα. Ὑψος 0.14 μ. (εἰκ. 23).

6. Ὅμοιον τῷ 1 ἀκέραιον· αἱ διάτρητοι προεξοχαὶ ἔντονοι μὲ ὀπὰς ἑλλειψοειδεῖς (λαβαὶ σχεδόν)· πηλὸς ἐρυθρὸς μετὰ μαρμαργιού, λελεασμένος. Ὑψος 0.085 μ., διάμετρος 0.205 μ. (εἰκ. 26).

7. Ὅμοιον· αἱ προεξοχαὶ ὄλαι τυφλαί (ἑλλεῖπει ἢ μία μετὰ τοῦ ἀντιστοίχου τμήματος τοῦ ἀγγείου)· πηλὸς ἐρυθρὸς, ἀκάθατος, τραχὺς ἔξωτε-



Εἰκ. 28. Ἐξ ἀριστερῶν: E 16, E 14, A 21 (ἄνω) Δ 21, A 2, B 2, Δ 7 καὶ A 6 (κάτω).

ρικῶς· εἰς τὴν τομὴν ὑπομέλας κατὰ τὸ μέσον. Ὑψος 0.07 μ., διάμετρος 0.175 μ.

8. Πρόχους εὐθέως ἀποκεκομμένου λαιμοῦ (ἢ προχοῇ ἑλλεῖπει)· λαβὴ ὑποτυπωδῶς συνεστραμμένη· πηλὸς ἐρυθρὸς, λελεασμένος. Ὑψος (σωζόμενον) 0.18 μ.

9. Ἀγγεῖον δίωτον· λαβαὶ μὲ προεξοχὴν δισκοσχίμου ἀπολήξεως (δὲν συνεκολλήθη εἰσέει).

10. Ἀγγεῖον μὲ τρεῖς ἰδιορρυθμοὺς λαβάς· αὐταὶ σχηματίζονται διὰ μιᾶς διχαλωτῆς (wish - bone) πατούσης καθέτως ἐπὶ τοῦ ὤμου τοῦ ἀγγείου καὶ δι' ὀριζοντίου τρίτου σκέλους, δι' οὗ συνδέονται πρὸς τὸν λαιμόν· ὑπὲρ τὸ σημεῖον ἐπαφῆς τῶν τριῶν σκελῶν προεξοχὴ μὲ δισκόσχημον ἀπόληξιν (οἷα τῶν διώτων ἀγγείων), ὑπόκοilon ἄνω· ἢ μία τῶν τριῶν λαβῶν ἑλλεί-

πει· μεταξὺ τῶν λαβῶν ἀνά μία μαστοειδῆς ἀπόφυσις· χεῖλη ἐντόνωσ ἐξέχοντα· πηλὸς ἐρυθρὸς - καστανόχρους, λελεασμένος. Ὑψος 0.245 μ. (εἰκ. 27).

11. Πρόχους εὐθέως ἀποκεκομένου λαιμοῦ· πηλὸς ὠχρὸς ἐρυθρὸς, λελεασμένος. Ὑψος 0.20 μ.

12. Πρόχους· ἔλλειπει ἢ προχοή· τὸ στόμα ἔλλειψοειδές· κοιλία μεγάλη, σφαιρικὴ· πηλὸς ἐρυθρὸς, χονδρὸς, μετ' ἀφθόνου μαρμαρυγίου· ἴχνη λειάνσεως. Ὑψος (σωζόμ.) 0.23 μ.

13. Πρόχους (δὲν συνεκολλήθη εἰσέτι).

14. Δίωτον ἀγγεῖον· λαβαὶ ἔλλειψοειδοῦς τομῆς· χεῖλος πλατύ· πηλὸς ἐρυθρὸς, εἰς τὴν τομὴν τεφρὸς κατὰ τὸ μέσον. Ὑψος 0.115 μ., διάμ. 0.14 μ.

15. Πρωτογεωμετρικὸς σκύφος· ὁμόκεντρα ἡμικύκλια, διὰ διαβήτου γενόμενα, με κέντρον ἀμέσως ὑπὸ τὸ χεῖλος, ἀνά δύο μεταξὺ τῶν λαβῶν ἐσωτερικῶς γάνωμα ὑπομέλαν, ὁμοίως εἰς τὸ χεῖλος, τὰς λαβὰς καὶ τὸ κάτω ἥμισυ τῆς κοιλίας· εἰς τὸ ἄνω ἥμισυ γάνωμα τεφροπράσινον, ἐφ' οὗ τὰ ἡμικύκλια· πηλὸς καθαρὸς, ὠχρὸς ἐρυθρὸς. Ὑψος 0.095 μ. (εἰκ. 29).

16. Δίωτον ἀγγεῖον· λαβαὶ με προεξοχὴν δισκοσχήμευ ἀπολήξεως· ἔλλειπει ἢ ἑτέρα μετὰ τοῦ περὶ αὐτὴν τμήματος· πηλὸς ἐρυθρὸς, λελεασμένος Ὑψος 0.11 μ., διάμετρος 0.15 μ.

17. Βαθὺ δίωτον ἀγγεῖον· λαβαὶ συνεστραμμέναι, με προεξοχὴν δισκοσχήμευ ἀπολήξεως, ὀριζοντίας ἄνωθεν· πηλὸς ἐρυθρὸς, λελεασμένος, εἰς τὴν τομὴν τεφρὸς κατὰ τὸ μέσον. Ὑψος 0.135 μ., διάμετρος 0.14 (εἰκ. 23).

18. Δίωτον ἀγγεῖον· λαβαὶ δισκοσχήμευ ἀπολήξεως· πηλὸς ἐρυθρὸς, λελεασμένος. Ὑψος 0.105 μ., διάμετρος 0.165 μ.

19. Πρόχους εὐθέως ἀποκεκομένου λαιμοῦ· λαβὴ ὑποτυπωδῶς συνεστραμμένη κατὰ τὸ ἄνω μέρος. Περὶ τὴν βᾶσιν τοῦ λαιμοῦ ἀβαθῆς χάραξις· πηλὸς ἐρυθρὸς μετὰ μαρμαρυγίου, λελεασμένος. Ὑψος 0.16 μ.

20. Φιαλόσχημον με τέσσαρας συμμετρους προεξοχὰς τοῦ χεῖλους, διατρήτους πάσας· πηλὸς ἐρυθρὸς, λελεασμένος. Ὑψος 0.06 μ., διάμετρος 0.145 μ. (εἰκ. 26).

21. Μικρὸς μόνωτος ἀρυτήρ· πηλὸς ὠχρὸς ἐρυθρὸς, εἰς τὴν τομὴν κατὰ τὸ μέσον τεφρὸς· διὰ τροχοῦ κατεσκευασμένον· ἐπιφάνεια λεία. Ὑψος 0.11 μ. (εἰκ. 28).

22. Μικρὰ οἰνοχόη ἀποκεκομένου πως λαιμοῦ· πηλὸς ἐρυθρὸς· ἐξωτερικῶς καὶ εἰς τὸ ἐσωτερικὸν τῆς προχοῆς ἐπίχρισμα ὠχρόν· ἐπ' αὐτοῦ γραπτὴ καστανέρυθρος διακόσμησις (ζῶναι, τρίγωνα πληρούμενα διὰ τεμνομένων γραμμῶν σχηματιζουσῶν ρόμβους, λοξαὶ μικραὶ γραμμαί). Ὑψος 0.125 μ. (εἰκ. 29).

23. Πρωτογεωμετρικὸς ἀμφορίσκος, συγκολληθεὶς ἐκ πολλῶν τεμαχίων· πηλὸς ὠχρὸς· ἐπίχρισμα ὠχρόν καὶ ἐπ' αὐτοῦ διακόσμησις βαθέως

καστανοῦ χρώματος· ὁμόκεντρα ἡμικύκλια (ἀνά δύο μεταξὺ τῶν λαβῶν) εἰς τὸν ὄμον, ζῶναι περὶ τὴν κοιλίαν, τὴν βάσιν, τὸν ὄμον καὶ τὸν λαιμόν, τεθλασμένοι γραμμαὶ κατὰ τὸν λαιμόν μεταξὺ τῶν ζωνῶν· διὰ τοῦ αὐτοῦ χρώματος βεβαμμένοι αἱ λαβαὶ κατὰ τὴν ἔξω ὄψιν των. Ὑψος 0.17μ. (εἰκ. 29).

24. Δίωτον ἄγγειον (ἐλλείπουν τμήματα τῆς κοιλίας)· λαβαὶ τριγωνικῆς τομῆς ἀνερχόμεναι ὑπὲρ τὸ χεῖλος· πηλὸς χονδρός, ἀκάθατος, καστανερούθρου χρώματος· ἡ ἐπιφάνεια, ἔξωθεν καὶ ἔσωθεν, ἐπανηλειμμένη διὰ βαθέος καστανοῦ χρώματος γανώματος, λελεασμένη καλῶς· βάσις ἐπίπεδος· ὑπὸ τὸ χεῖλος λοξαὶ ἀυλακώσεις. Ὑψος 0.17 μ. (εἰκ. 23).

25. Μέγα δίωτον ἄγγειον· λαβαὶ μὲ προεξοχὴν δισκοσχίμου ἀπολήξεως, λίαν ἐπιμελῶς ἐσηματισμένης· βαθεῖα κοιλότης εἰς τὸ ἄνω μέρος τῶν «δίσκων»· πηλὸς ἐρυθρός, λελεασμένος. Ὑψος 0.175 μ., διάμετρος 0.21 μ. (εἰκ. 25).

26. Πρόχους εὐθέως ἀποκεκομμένου λαιμοῦ· προχοὴ πλατεῖα· πηλὸς ὄχρὸς ἐρυθρός, λελεασμένος. Ὑψος 0.18 μ. (εἰκ. 24).

27. Πρόχους εὐθέως ἀποκεκομμένου λαιμοῦ· λαβὴ συνεστραμμένη· πηλὸς ὄχρὸς ἐρυθρός, λελεασμένος. Ὑψος 0.225 μ.

28. Φιαλόσχημον (·) (δὲν συνεκολλήθη εἰσέτι).

29. Ὅμοιον (δὲν συνεκολλήθη εἰσέτι).

30. Πρόχους εὐθέως ἀποκεκομμένου λαιμοῦ, διακρινόμενου τοῦ λοιποῦ σώματος δι' ἀβαθοῦς αὐλακος καὶ κλίνοντος ἐλαφρῶς πρὸς τὰ ὀπίσω· πηλὸς ἐντόνως ἐρυθρός, καστανόχρους ἐνιαχοῦ ἔκ τῆς ὀπτήσεως, λελεασμένος. Ὑψος 0.22 μ.

31. Δίωτον ἄγγειον· λαβαὶ μὲ προεξοχὴν δισκοσχίμου ἀπολήξεως, ὀριζοντίας ἄνω· χεῖλος ἔξέχον· πηλὸς ἐρυθρός, λελεασμένος. Ὑψος 0.145 μ., διάμετρος 0.205 μ.

#### Τύμβου Ε'

1. Μικρὰ πρόχους εὐθέως ἀποκεκομμένου λαιμοῦ· ἐλλείπει ἡ λαβὴ· ἀμελῆς κατασκευὴ· πηλὸς ἐρυθρός, λελεασμένος. Ὑψος 0.105 μ.

2. 1/2 φιαλόσχημου ἄγγειου· ἔκ τῶν συμμετρῶς διατεταγμένων τεσσάρων προεξοχῶν τῶν χειλέων αἱ δύο διάτρητοι· πηλὸς ἐρυθρός, λελεασμένος. Ὑψος 0.085 μ.

3. 3/4 ὁμοίου ἄγγειου· πηλὸς ἐρυθρός, μετὰ μαρμαρυγίου ἴχνη λειάνσεως. Ὑψος 0.085 μ., διάμετρος 0.18 μ.

4. Ἀμφορεὺς, λαβαὶ κυκλικῆς τομῆς, κάθετοι ἐπὶ τοῦ ἄνω μέρους τοῦ κυρίου σώματος τοῦ ἄγγειου, μεταξὺ δὲ αὐτῶν ἀνά μία μικρὰ μαστοειδῆς προεξοχὴ· χεῖλη ἔξέχοντα· πηλὸς ἐρυθρός, λελεασμένος. Ὑψος 0.20 μ.

5. Δὲν συνεκολλήθη εἰσέτι.

6. Οἰνοχόη τριλόβου στομίου· πηλὸς ὄχρῳς ἐρυθρὸς ἐπίχρισμα κίτρινον· ἔχνη γραπτῆς κοσμήσεως· διακρίνεται τμήμα ἐρυθρᾶς ταινίας περὶ τὴν βᾶσιν τοῦ λαιμοῦ καὶ τὸ ὑπόστρωμα ἑτέρων δύο κάτωθι ταύτης πρὸς τὴν κοιλίαν· λαβὴ πλατεῖα, ὑπόκοιλος κατὰ τὸ μέσον. Ὑψος 0.21 μ. (εἰκ. 29).

7. Δίωτον ἄγγειον μὲ λαβὰς δισκοσχήμου ἀπολήξεως (δὲν συνεκολλήθη εἰσέτι).

8. Μικρὰ οἰνοχόη τριλόβου στομίου· πηλὸς κίτρινος μετὰ μαρμαρυγίου, γραπτὴ διακόσμησις ἀλαμποῦς καστανευθῆρου χρώματος· πλατεῖα ται-



Εἰκ. 29. Πρωτογεωμετρικά. Ἐξ ἀριστερῶν: Ε 26, Ε 6 καὶ Δ 15 (ἄνω)  
Δ 23, Ε 8, Δ 22 καὶ Ε 21 (κάτω).

νία περὶ τὴν μέσην τῆς κοιλίας, ἀνὰ μία στενὴ ἄνω καὶ κάτω ταύτης, ἑτέρα ὑπὲρ τὴν ἀνωτέραν· ὁμοίως κατὰ τὴν βᾶσιν, τὸ μέσον καὶ τὸ ἀνώτατον μέρος τοῦ λαιμοῦ. Μεταξὺ τῆς ταινίας τῆς βάσεως τοῦ λαιμοῦ καὶ τῆς ἀμέσως κατωτέρας πλέγμα ἐκ συμπλεκόμενων τεθλασμένων γραμμῶν κατὰ μῆκος τῆς λαβῆς, ὑποκοίλου οὔσης κατὰ μέσον, ὁμοία ταινία. Ὑψος 0.122 μ. (εἰκ. 29).

9. Ἀμφορίσκος ἀμελοῦς κατασκευῆς· λαβαὶ ὀρθογωνίου σχεδὸν τομῆς, ὀριζοντίως σχεδὸν τοποθετημέναι ἐπὶ τοῦ ἄνω μέρους τοῦ σώματος· λαιμὸς εὐρὺς καὶ μέγας· χεῖλη ἐντόνως προεξέχοντα· πηλὸς ἐρυθρὸς, λελασμένος. Ὑψος 0.155 μ. (εἰκ. 27).

10. Δίωτον· λαβαὶ μὲ προεξοχὴν δισκοσχήμου ἀπολήξεως· χεῖλος πλατύ-



πηλὸς ἐρυθρὸς, λελεασμένος, ἐνιαχοῦ βαθὺς καστανὸς ἐκ τῆς ὀπτήσεως. Ὑψος 0.11 μ., διάμετρος 0.14 μ.

11. Ὅμοιον μικρόν· πηλὸς ἐρυθρὸς λελεασμένος. Ὑψος 0.09 μ., διάμετρος 0.135 μ.

12. Ὅμοιον· χεῖλος στενόν, διακρινόμενον τοῦ ὑπολοίπου σώματος· πηλὸς ἐρυθρὸς, λελεασμένος. Ὑψος 0.09 μ., διάμετρος 0.155 μ. (εἰκ. 26).

13. Πρόχους εὐθέως ἀποκεκομμένου λαιμοῦ· πηλὸς ἐρυθρὸς, ὡς φαίνεται ἐκ τῶν σημείων ὅπου ἔχει θραυσθῆ· ἔξωτερικῶς παρουσιάζεται μέλας ἐκ πυρᾶς (;) λελεασμένος· ἐργασία ἐπιμελής. Ὑψος 0.18 μ.

14. Ὅμοιά· προχοῆ ὑπόκοιλος ἔμπροσθεν· εἰς τὴν βᾶσιν τοῦ λαιμοῦ ἀβαθῆς αὐλαξ· λαιμὸς κλίνων ἑλαφρῶς πρὸς τὰ ὀπίσω· πηλὸς βαθέως τεφροῦ χρώματος· Ὑψος 0.185 μ. (εἰκ. 28).

15. Ὅμοιά· πηλὸς ἐρυθρὸς, λελεασμένος (ὅπου διατηρεῖται ἡ λείανσις βαθύτερον τὸ χρῶμα). Ὑψος 0.155 μ.

16. Κύαθος διὰ τροχοῦ πεποιημένος· κοιλία πολὺ εὐρύτερα τῶν χειλέων· ὑπὸ τὸ χεῖλος, περὶ τὸν λαιμόν, 5 περιφερειακὰ αὐλακώσεις· ὁμοία πλατυτέρα εἰς τὸ σημεῖον μεταβάσεως πρὸς τὴν κοιλίαν· ἄλλαι γραμμαί, χαραχθεῖσαι πιθανῶς ἐκ τοῦ τροχοῦ, πέριξ τοῦ κάτω μέρους τῆς κοιλίας· πηλὸς τεφρὸς (γκρι), λελεασμένος. Ὑψος 0.11 μ., διάμ. 0.08 μ. (εἰκ. 28).

17. Δίωτον ἄγγειον· λαβαὶ μὲ προεξοχὴν δισκοσχίμου ἀπολήξεως, ὑποκοίλου ἄνω· χεῖλος στενόν, διακρινόμενον τοῦ ὑπολοίπου σώματος· πηλὸς ἐρυθρὸς, ἀνοιχτὸς καστανόχρους ἐνιαχοῦ ἐκ τῆς ὀπτήσεως· ἔχνη λειανσεως. Ὑψος 0.08 μ., διάμετρος 0.155 μ.

18. Ἀμφορίσκος· λαβαὶ κυκλικῆς τομῆς, λοξῶς ἐπὶ τοῦ ἄνω μέρους τῆς κοιλίας βαίνουσαι· πηλὸς χονδρὸς, ἐρυθρὸς, μετὰ μαρμαρυγίου, λελεασμένος. Ὑψος 0.15 μ.

19. Πρόχους εὐθέως ἀποκεκομμένου λαιμοῦ (δὲν συνεκολλήθη εἰσέτι).

20. Δίωτον μὲ λαβὰς δισκοσχίμου ἀπολήξεως (δὲν συνεκολλήθη).

21. Μόνωτος ἀρυτῆρ στενούμενος κατὰ τὴν βᾶσιν ἐντόνωσ καὶ κατὰ τὸ χεῖλος ὀλιγότερον· κάτω τῶν χειλέων κρέμανται πέντε γραπτὰ ὁμόκεντρα ἡμικύκλια (ἀμυδρῶς πως διακρινόμενα)· ὑπὸ τὸ μέσον τῆς κοιλίας ἡ ἐπιφάνεια ἐκαλύπτετο διὰ βαφῆς ἐρυθρᾶς· ὁμοίως ἡ λαβὴ καὶ τὸ ἐσωτερικόν, ὡς δεικνύουν τὰ σωθέντα ἔχνη· πηλὸς ἐρυθρὸς, διὰ τροχοῦ πεποιημένος. Ὑψος 0.095 μ., διάμετρος 0.12 μ. (εἰκ. 29).

22. Δίωτον ἄγγειον· λαβαὶ κάθετοι σχεδὸν ἐπὶ τῶν χειλέων, σχηματιζόμεναι διὰ πρὸς τὰ ἄνω ἐπεκτάσεως τοῦ πηλοῦ τοῦ χείλους· ἡ ὀπὴ τῆς λαβῆς κυκλική· μεταξὺ τῶν λαβῶν ἀνὰ μία τριγωνικὴ προεξοχὴ τῶν χειλέων· ἡ ἄνω ἐπιφάνεια τοῦ χείλους πλατύνεται· πηλὸς ἐρυθρὸς, οὐχὶ καθαρὸς· ἔχνη λειάνσεως. Ὑψος 0.065–0.07 μ., διάμετρος 0.15 μ. (εἰκ. 26).

23. Πρόχους εὐθέως ἀποκεκομμένου λαιμοῦ (δὲν συνεκολλήθη).

24. «Υδρία»: δύο λαβαὶ ἐντελῶς ὀριζόντιαι κατὰ τὸ μέσον τῆς κοιλίας, ἡ τρίτη ἀρχίζει ἀπὸ τοῦ ὤμου καὶ καταλήγει εἰς τὸ μέσον τοῦ λαιμοῦ· μεταξύ τῶν δύο λαβῶν καὶ ἀντιστοίχως πρὸς τὴν βάσιν τῆς τρίτης μικρὰ μαστοειδῆς ἀπόφυσις· χεῖλη ἐξέχοντα· πηλὸς ἐρυθρός, λελεασμένος. Ὑψος 0.26 μ. (εἰκ. 27).

25. Πρόχους εὐθέως ἀποκεκομμένου λαιμοῦ (τεθραυσμένη κατὰ τὴν ἄκρην τῆς προχοῆς)· ἀβαθῆς ἀβλαξ κατὰ τὴν βάσιν τοῦ λαιμοῦ· πηλὸς ἐρυθρός, λελεασμένος· ἐνιαχοῦ στίγματα φαιά. Ὑψος 0.185 μ.

26. Σκύφος πρωτογεωμετρικός· βάσις δακτυλιόσχημος· πηλὸς ἀνοικτός ἐρυθρός, λίαν καθαρὸς (ἄνευ μαρμαρυγίου)· τὸ ἐσωτερικὸν καὶ λεπτὴ ζώνη ὑπὸ τὰ χεῖλη ἐξωτερικῶς φέρει γάνωμα βαθὺ καστανόν· ὑπὸ τοῦ αὐτοῦ γανώματος καλύπτεται καὶ τὸ κάτω μέρος τοῦ σκύφου, μὲ τὴν διαφορὰν ὅτι τὸ γάνωμα, ὃν ἀραιότερον, εἶναι ἀνοικτοτέρου χρώματος, πλησιάζοντος πρὸς τὸ ἐρυθρόν· ὁμοίως καὶ αἱ λαβαί, ὧν σημεῖα τινα φέρουν τὸ πυκνότερον καὶ σκοτεινότερου χρώματος γάνωμα· τὸ ὑπόλοιπον φέρει γάνωμα στιλπνὸν ὁμοιόχρωμον πρὸς τὸν ἀνοικτοῦ ἐρυθροῦ χρώματος πηλόν, καὶ τι ἀνοικτότερον· μεταξύ τῶν λαβῶν ἀνὰ δύο κοσμήματα ἐξ ὁμοκέντρων κύκλων, ἐκ τοῦ αὐτοῦ γανώματος γενόμενα· διακρίνονται αἱ ὀπαι διαβήτου. Ὑψος 0.105 μ., διάμετρος 0.145 μ. (εἰκ. 29).

27. Δὲν συνεκολλήθη εἰσέτι.

28. Δὲν συνεκολλήθη εἰσέτι.

29. Μέγα δίωτον ἀγγεῖον· λαβαὶ μὲ προεξοχὴν δισκοσχήμου ἀπολήξεως, ὑποκόϊλου ἄνω· πηλὸς ἐρυθρός, λελεασμένος. Ὑψος 0.16 μ. διάμετρος 0.20 μ. (εἰκ. 25).

Πάντα τὰ φέροντα γραπτὸν κόσμον ἀγγεῖα εἶναι διὰ τροχοῦ πεποιημένα.

#### ΜΕΤΑΛΛΙΝΑ ΑΝΤΙΚΕΙΜΕΝΑ ΚΑΙ ἌΛΛΑ ΚΟΣΜΗΜΑΤΑ

#### Τύμβου Α'

Ι. Χαλκᾶ. α. Ὀκτώσχημος πόρπη· ἡ σύνδεσις τῶν δύο σπειρῶν γίνεται διὰ συστροφῆς τοῦ ἐλάσματος εἰς σχῆμα 8· ἡ ἀκίς εὐρίσκετο ἐντὸς τῆς ἀγυιστροειδοῦς ὑποδοχῆς τῆς. Μῆκος 0.123 μ., διάμετρος σπείρας 0.52 μ.

β. Ψέλιον ἐκ τεσσάρων κύκλων διαμέτρου 0.039 μ., πλάτους 0.024 μ.

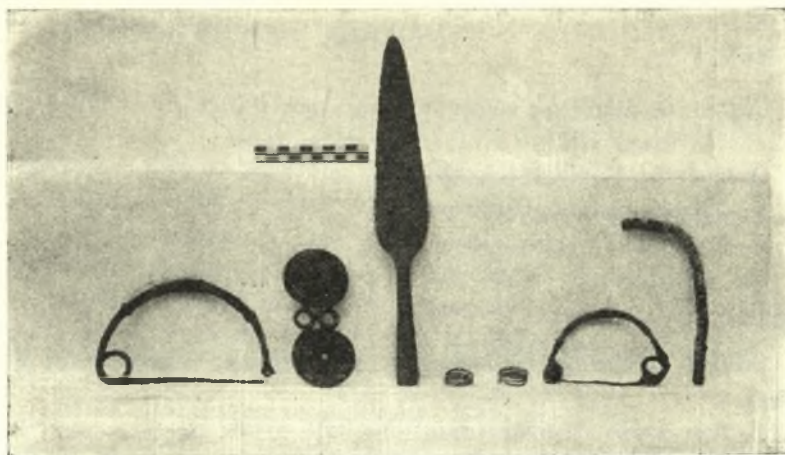
γ. 60 μικροσκοπικοὶ tutulī (καρφάκια· διάμετρος κεφαλῆς 0.008 μ.), φέροντες ὑπὸ τὴν κεφαλὴν λεπτὴν προεξοχὴν, μήκους 0.01 μ. περίπου, ἥτις ἐστερέωνεν ἐπὶ ὑφάσματος ἢ δέριματος τὸν ἕνα παρὰ τὸν ἄλλον οὕτως, ὥστε νὰ σχηματίζουν διαφόρου σχήματος κοσμήματα.

δ. Δακτύλιος, ὡς μικροσκοπικὴ ὀκτώσχημος πόρπη (διάμετρος σπείρας 0.013 μ.).

ε. καὶ ζ. Δακτύλιοι λεπτοὶ καὶ πλατεῖς· διάμετρος ε : 0.02 μ. (ὁ ζ τεμαχισμένους εἰς δύο τεμάχια).

η. Στενὸς δακτύλιος (κόμης;)· διάμετρος 0.015 μ.

θ. Δύο σπειροειδῆ ἐλάσματα τεμαχισθέντα· κατὰ τὰ ἄκρα συνεκρατοῦντο, φαίνεται, διὰ τῶν δύο «κομβίων» 1-2, σχηματίζοντα οὕτω ἐνιαῖον ζεύγος· πιθανῶς κόσμημα κόμης (πρβ. εἰκ. 30).



Εἰκ. 30. Ἐξ ἀριστερῶν: Ε ψ, Ε γ, Δ π, Ε η, Ε ψ 1, Δ λ.

ι. 10 «κομβία» διαφόρου μεγέθους· εἰς τὴν ἄνω ἀσπιδοειδῆ ἐπιφάνειαν ὅμοια πρὸς τοῦς tituli, ὄντα ὅμως μεγαλύτερου πάντοτε μεγέθους· εἰς τὸ κάτω κοῖλον μέρος φέρουν μικρὰν διάτρητον προεξοχήν, δι' ἧς δύνανται νὰ συναρμοσθοῦν διὰ μεταλλίνης ἢ ἄλλης κλωστῆς πρὸς ὕφασμα ἢ δέρμα. Διάμετρος 0.01-0.018 μ.

κ. Δακτύλιος χειρός. Διάμετρος 0.019 μ.

λ. Ὅμοιος. Διάμετρος 0.022 μ.

II. Χρυσᾶ. μ. Ζεύγος δακτυλίων, κόμης πιθανώτατα, ἐκ δύο κύκλων σχεδὸν ἀποτελουμένων. Διάμετρος 0.013 μ.

III. Σιδηρᾶ. ν. Πολλὰ τεμάχια σιδηρᾶ, προερχόμενα ἐξ αἰχμῆς δόρατος διαλυθείσης, λόγῳ βαθείας ὀξειδώσεως· ἐντὸς τῆς κοιλότητος τοῦ αὐλοῦ σῶζονται ὑπολείμματα τοῦ ξύλου. Μεγ. διάμετρος αὐλοῦ 0.025 μ.

IV. Λίθορα. ξ. 6 διαφόρου μεγέθους ἠλέκτρινοι διάτρητοι ψῆφοι ὄρμου.

**Τύμβου Β'**

*Χαλκᾶ*. β. Ἐλασμα τριγωνικοῦ σχεδὸν σχήματος, κυρτόν, προσηρομένον, φαίνεται, ἄλλοτε ἐπὶ ξύλου· δύο ὀπαὶ εἰς τὰς γωνίας τῆς βάσεως τοῦ τριγώνου· ἐπ' αὐτοῦ ἐμπέστα κομβίόσχημα κοσμήματα. Μῆκος 0.05 μ., χορδὴ τόξου (κυρτότητος) 0.04 μ.

γ. Ὀκτώσχημος πόρπη· δι' ἔλξεως ἔχουν ἀνοιγῆ αἱ σπεῖραι καὶ ἀπεσπᾶσθη ἢ ἀκίς. Διάμετρος σπεύρας 0.025 μ. περίπου.

*Σιδηρᾶ*. α. Αἰχμὴ βέλους· ἕχνη ξύλου ἀπ' αὐτῆς. Μῆκος 0.05 μ.

**Τύμβου Γ'**

*Χαλκᾶ*. β. Δακτύλιος κόμης (;). Διάμετρος 0.015 μ.

ε. Δύο μικρὰ τεμάχια σπειροειδῶν ἔλασμάτων.

*Σιδηρᾶ*. α. Τεμάχια μαχαίρας (;).

γ. Μάχαιρα μήκους 0.125 μ.

δ. Μαχαιρίδιον τεμαχισμένον.

**Τύμβου Δ'**

*Χαλκᾶ*. α. Σπειροειδῆ ἔλάσματα, τρία ἀρχικῶς, τεμαχισθέντα εἰς 13 τεμάχια.

β. Δύο μεγάλα κομβία. Διάμετρος 0.03-0.032 μ.

δ-δ1. Δύο μικρὰ τοξωτὰ πόρπαι· τὸ ἔλασμα τοῦ τόξου συνεστραμμένον. Μῆκος δ : 0.075 μ., δ1 (τεμαχισμένη εἰς δύο) : 0.075 μ.

ε. Σπειροειδῆ ἔλάσματα, τρία ἀρχικῶς, τεμαχισθέντα εἰς 7 τεμάχια.

ζ. Μικρὸν κομβίον. Διάμετρος 0.013 μ.

η. Χαλκοῦς κύκλος μὲ προεξοχὴν ὀρθογώνιον, τεθραυσμένην κατὰ τὸ ἄκρον. Διάμετρος (ἔξωτερ.) 0.025 μ., (ἔσωτερ.) 0.013 μ.

θ. Μικρὰ ὀκτώσχημος πόρπη· ἔλλειπει τὸ στέλεχος τῆς ἀκίδος. Μῆκος 0.04 μ., διάμετρος σπεύρας 0.015 μ.

λ. Πέντε σπειροειδῆ ἔλάσματα· νῦν τέσσαρα μεγάλα καὶ τρία μικρὰ τεμάχια (εἰκ. 30).

μ. Χονδρὸς δακτύλιος. Διάμετρος 0.017 μ.

ξ. Κομβίον. Διάμετρος 0.025 μ.

ο. Δακτύλιοι ἔκ σύρματος. Διάμετρος 0.007 μ.

ρ. Δύο χαλκᾶ κομβία. Διάμετρος 0.014 μ.

σ. Πέντε μικροσκοπικοὶ tutuli. Διάμετρος 0.005 μ.

τ. Ἐνδεκα μικρὰ τεμάχια σπειροειδῶν ἔλασμάτων.

*Σιδηρᾶ*. ι. Ἐγχειρίδιον· ἢ λαβὴ, ξυλίνη οἴσα, ἀποσαθρωθεῖσα ἠφα-

νίσθη, ὑπολειφθέντων μόνον ἰχνῶν ἐπὶ τοῦ σιδήρου. Μῆκος ἐγχειριδίου (σωζ.) 0.325 μ., μέγιστον πλάτος (ἀμέσως μετὰ τὴν λαβὴν) 0.035 μ.

κ. Μαχαίριδιον ἢ ξυρὸς ὀξειδωθεῖς ἐπ' αὐτοῦ ἶχνη ξύλου. Μῆκος 0.115 μ. (δύο τεμάχια).

π. Αἰχμὴ δόρατος καλῶς διατηρουμένη. Μῆκος 0.31 μ., διάμετρος αὐλοῦ 0.015 μ. (εἰκ. 30).

ν. Τέσσαρες ἦλοι μὲ πλατεῖαν κεφαλὴν· τομὴ τετράγωνος.

Μίφορα. γ. Τέσσαρες μικραὶ διάτρητοι ψῆφοι λευκαὶ (ὀστεῖναι). Διάμετρος 0.007 μ.

ν. Δύο ψῆφοι διάτρητοι, ἠλέκτρινοι.

### Τύμβου Ε΄

Χαλκᾶ. α. 128 μικρὰ κομβία. Διάμετρος 0.015 μ.

β. Ψέλιον ἐκ δέκα κύκλων· νῦν ἀποτελεῖται ἕξ ἐνὸς τεμαχίου 5 κύκλων καὶ δώδεκα μικροτέρων τεμαχίων.

γ. Μεγάλῃ ὀκτώσχημος πόρπη· ἡ ἀκίς ἐντὸς τῆς ὑποδοχῆς τῆς ἢ σύνδεσις τῶν δύο σπειρῶν γίνεται διὰ συστροφῆς τοῦ ἐλάσματος εἰς σχῆμα 8· τομὴ ἐλάσματος κυκλική. Μῆκος 0.125 μ., διάμετρος σπείρας 0.057 μ. (εἰκ. 30).

δ. Ὅμοια. Μῆκος 0.13 μ., διάμετρος σπείρας 0.055 μ.

ε. Ὅκτῳ κομβία. Διάμετρος 0.015 μ.

θ. Ἐξ μικρὰ τεμάχια δύο σπειροειδῶν ἐλασμάτων· πέντε ἕτερα ὅμοια.

ι. Δακτύλιος. Διάμετρος 0.018 μ.

κ. Μικρὴ τοξωτὴ πόρπη· τόξον συνεστραμμένον. Μῆκος 0.065 μ.

λ. Μέγα κομβίον. Διάμετρος 0.03 μ. Ἔτερα 4 μικρότερα. Διάμετρος 0.015 μ.

μ. Χονδρὸς δακτύλιος. Διάμετρος 0.021 μ.

ν. Δύο δακτύλιοι. Διάμετρος 0.021 μ.

ξ. Ἡ ἕτερα σπείρα ὀκτωσχήμου πόρπης, ρομβοειδοῦς τομῆς· ἐπιφάνεια λελεασμένη.

ο. Τοξωτὴ πόρπη· δύο κόμβοι ἐπὶ τοῦ τόξου, τομὴ ρομβοειδῆς.

π. Μικροσκοπικὴ ὀκτώσχημος πόρπη τεμαχισμένη. Διάμετρος σπείρας 0.014 μ.

τ. Τέσσαρα μικρὰ τεμάχια σπειροειδῶν ἐλασμάτων.

υ. Μικρὸς δακτύλιος μὲ διπλὴν ὀκτώσχημον σπείραν. Διάμετρος σπείρας 0.015 μ., διάμετρος δακτυλίου 0.016 μ.

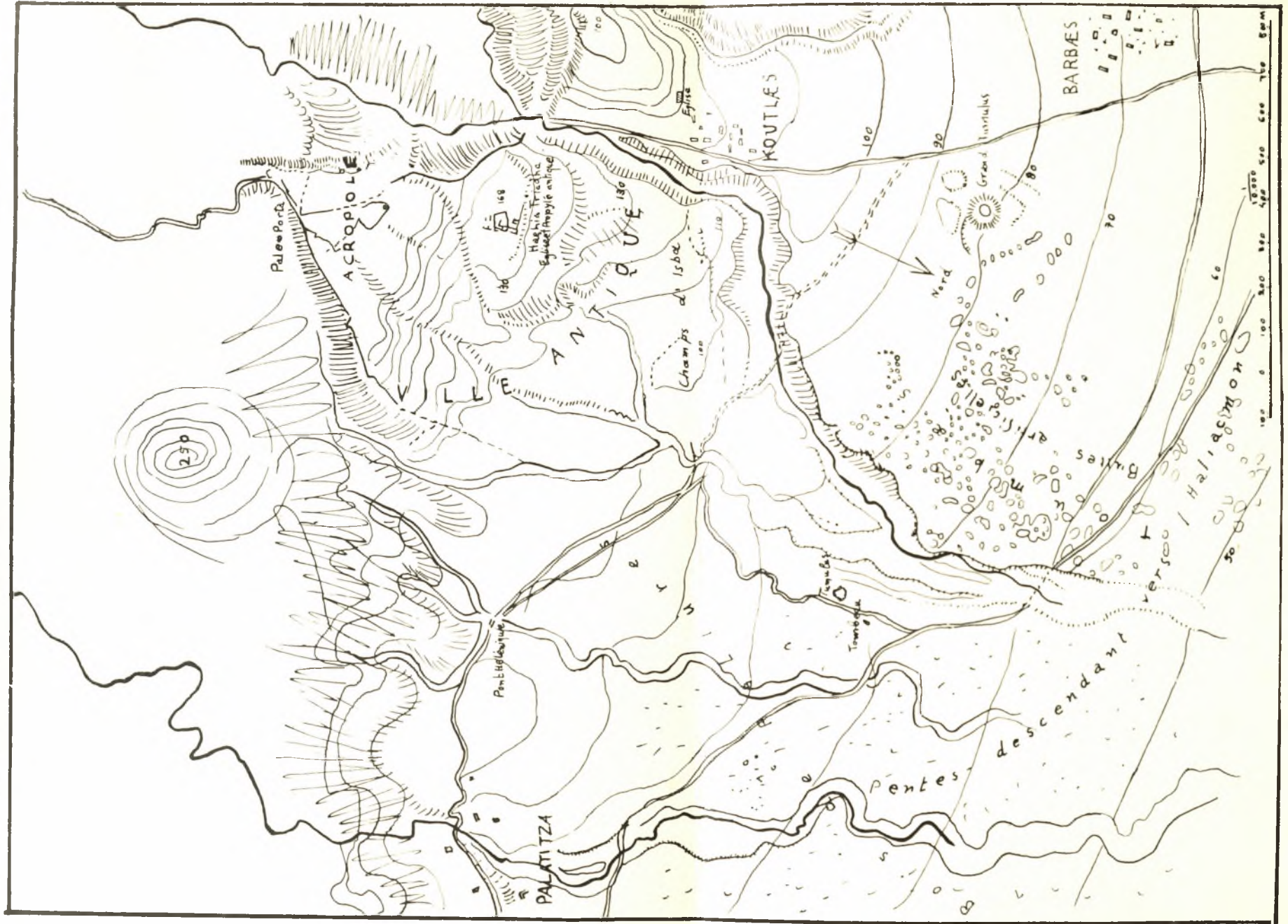
φ. Μικρὰ τοξωτὴ πόρπη· τόξον συνεστραμμένον. Μῆκος 0.065 μ.

χ. Τέσσαρα κομβία. Διάμετρος 0.011-0.02 μ.

- ψ. Τοξωτὴ πόρπη· δύο κόμβοι ἐπὶ τοῦ τόξου. Μῆκος 0.155 μ. (εἰκ. 30).  
 ψ1. Ὅμοια μικρότερα. Μῆκος 0.105 μ. (εἰκ. 30).  
 ψ2. Χονδρὸς δακτύλιος. Διάμετρος 0.018 μ.  
 ψ3. Ὅμοιος λεπτότερος. Διάμετρος 0.02 μ.  
 ψ4. 83 κομβία. Διάμετρος 0.015 μ.  
 ψ6. Δακτύλιος συρμάτινος (κόμης ;). Διάμετρος 0.014 μ.  
 ω. Κύκλος μὲ τέσσαρας ἀκτῖνας ἐν σχήματι σταυροῦ, ὡς τροχὸς μὲ ἄξονα. Διάμετρος 0.04 μ.  
 ω2. Δακτύλιος συρμάτινος τεμαχισμένος.  
 Σιδηρᾶ. ω3. Τοξωτὴ πόρπη· τόξον συνεστραμμένον. Μῆκος 0.065 μ.  
 Χρυσᾶ. η. Δύο δακτυλιόσχημα κοσμήματα κόμης σχηματιζόμενα ἐκ διπλῶν κύκλων· κατὰ τὸ ἕτερον πέρασ τὰ δύο ἄκρα τοῦ συρματινοῦ ἐλάσματος συνάπτονται δι' ἐτέρου στενοῦ, λεπτοῦ ἐλάσματος. Διάμετρος 0.023 μ. (εἰκ. 30).  
 Λιάφορα. ζ. Δώδεκα μικραὶ ἠλέκτρινοι διάτρητοι ψῆφοι ὄρου. Διάμετρος 0.007 μ. περίπου.  
 ρ. Δύο λευκαὶ ψῆφοι (ὀστέϊναι) διάτρητοι. Διάμετρος 0.009 μ.  
 σ. Δακτύλιος ἐκ μολύβδου (κόμης ;). Διάμετρος 0.009 μ.  
 ψ 5. Σφόνδυλος ἀτρακτοῦ πῆλινος. Μῆκος 0.022 μ.  
 ω1. Ἐξ ἠλεκτρινοι διάτρητοι ψῆφοι ὄρου. Διάμετρος 0.01-0.15 μ.

## ΓΕΝΙΚΑΙ ΠΑΡΑΤΗΡΗΣΕΙΣ

Ἐκ τῆς προηγηθείσης ἐκθέσεως κατέστη, νομίζω, ἐκδηλὸς ἡ σπουδαιότης τοῦ παρὰ τὴν Βεργίαν νεκροταφείου τῆς πρώτης ἐποχῆς τοῦ σιδήρου. Τὴν σπουδαιότητα ἀθεῖται ἡ ἔκτασις του, ἡ ὁποία παρέχει τὴν δυνατότητα ἐκτεταμένης καὶ συστηματικῆς σκαφικῆς ἐρεῦνης, ἐξ ἧς πολλὰ καὶ ἐνδιαφέροντα πορίσματα δυνατὸν νὰ προκύψουν. Λαμβάνοντες μάλιστα ὑπ' ὄψιν ὅτι τὸ σύγχρονον ἐν γενικαῖς γραμμαῖς νεκροταφεῖον τοῦ Ἀγ. Παντελεήμονος (Πάτελι) κατεστράφη σχεδὸν διὰ τῶν ἀνασκαφῶν, ἐφ' ὅσον οὐδεμία δημοσίευσις αὐτῶν ἐγένετο, καὶ τὸ τῆς Τσαουσίτης μόνον ὀλιγαριθμοῦ σχετικῶς τάφους καὶ εὐρήματα παρέσχε, δικαιούμεθα νὰ εἰπωμεν ὅτι τὸ νεκροταφεῖον τῆς Βεργίνης εἶναι τὸ μόνον (καθ' ὅσον μέχρι σήμερον γνωρίζομεν) ἐν Μακεδονίᾳ, ἐπιτρέπον νὰ μελετήσωμεν ἐν πάσῃ λεπτομερείᾳ τὰ περὶ τὰς ταφὰς ἔθιμα, τὴν κεραμικὴν καὶ τὴν μεταλλοτεχνίαν τῆς ἐποχῆς ταύτης. Ἀναλογιζόμενοι προσέτι τὴν σημασίαν τῆς ἐποχῆς διὰ τὴν καθόλου ἱστορίαν τοῦ Ἑλληνικοῦ πολιτισμοῦ, ἀντιλαμβανόμεθα ὅτι ἡ ἐρευνα αὕτη θέλει ὀδηγήσει εἰς συμπεράσματα, τῶν ὁποίων ἡ σημασία ἐκφεύγει



Τοπογραφικόν διάγραμμα τῆς περιοχῆς Βεγγίνης (κατὰ τὸν Heuzey).

τὰ ὄρια τῆς περιοχῆς τῆς Μακεδονίας ἐκτεινομένη τόσοσιν εἰς τὴν ὑπόλοιπον Ἑλλάδα ὅσον καὶ εἰς τὴν βόρειον περιοχὴν τῶν Βαλκανίων.

Ἐπιφυλασσόμενος νὰ μελετήσω μετὰ τῆς προσηκούσης προσοχῆς τὰ εὐρήματα καὶ νὰ προβῶ εἰς τὴν δημοσίευσιν τῆς μελέτης ὅταν, ὡς ἐλπίζω, συνεχισθῇ ἡ ἀρξαμένη ἔρευνα, περιορίζομαι σήμερον εἰς γενικάς τινὰ παρατηρήσεις, προχείρους ἀκόμη καὶ προσωρινάς, τὰς ὁποίας ἡ συνέσις τῆς σκαφικῆς ἐρεύνης καὶ ἡ συστηματικώτερα μελέτη πιθανὸν νὰ μεταβάλουν.

Ἀξιοσημείωτος εἶναι ἡ ὑπαρξίς τόσοσιν μεγάλου ἀριθμοῦ τύμβων (πλέον τῶν 200) ἐν Ἑλλάδι δὲν γνωρίζω νὰ ὑπάρχη ὅμοιον παράδειγμα, ἐνῶ ἀντιθέτως οἱ τύμβοι ἀποτελοῦν χαρακτηριστικὸν γνώρισμα πολιτισμοῦ πολλῶν λαῶν τῆς κεντρικῆς Εὐρώπης κατὰ τὴν μεσοχαικὴν, ὑστεροχαικὴν καὶ κατὰ τὴν πρώτην ἐποχὴν τοῦ σιδήρου. (Βλ. προχείρως V. G. CHILDE, *The Danube in Prehistory*, Oxford 1929, σ. 296-318, 401 κ.έ. καὶ JOSEF SCHRÄNIL, *Die Vorgeschichte Böhmens und Mährens*, Berlin und Leipzig 1928, σ. 116 κ.έ., 157 κ.έ., 182 κ.έ., 203 κ.έ.). Τὰ διάφορα εἶδη τάφων, τὰ ὁποία ἐν Βεργίνῃ ἀνεύρομεν, μαρτυροῦν διαφόρους ἐπιδράσεις καὶ μεταβατικὴν ἐποχὴν. Ἡ ἐντὸς πίθων ταφὴ ὑπῆρξε τόσοσιν εὐρέως διαδεδομένη, ἀπὸ τῆς Κρήτης μέχρι τῆς Κεντρικῆς Εὐρώπης (A. W. PERSSON, *The Religion of Greece in Prehistoric Times*, Berkeley and Los Angeles, 1942, σ. 13 κ.έ.) ὥστε νὰ μὴν ἀποτελῇ χαρακτηριστικὴν ἐθνολογικὴν ἔνδειξιν δι' ἡμᾶς. Ἡ συνύπαρξις ὁμοίως τῆς ταφῆς ταύτης μετὰ τῶν ἄλλων ἐντὸς τοῦ αὐτοῦ τύμβου, περιβαλλομένου μάλιστα ὑπὸ περιβόλου ἐξ ἀργῶν λίθων, εὐρίσκει ἀκριβῆς ἀντίστοιχον εἰς τὸν ἐν Ἀφίδναις ὑπὸ τοῦ S. WIDE ἀνασκαφέντα τύμβον (A.M. XXI, 1896, σ. 385-409 καὶ πίν. XIII). Ποία ὁμοίως ἢ προκύπτουσα σχέσις ἐκ τῆς ὁμοιότητος ταύτης δὲν εἶναι εὐκόλον ἐπὶ τοῦ παρόντος νὰ κρίνωμεν, ἐφ' ὅσον μάλιστα ὁ τύμβος τῆς Ἀφίδνης ἀνάγεται εἰς τὴν μεσοελλαδικὴν ἢ τὰς ἀρχὰς τῆς ὑστεροελλαδικῆς ἐποχῆς, ἐνῶ ἐν Βεργίνῃ τὰ εὐρήματα ἀνίκουν εἰς τὴν ἐποχὴν τοῦ σιδήρου.

Ἡ συνύπαρξις ἐνταφιασμοῦ καὶ καύσεως εἶναι ἐπίσης ἀξιοσημείωτος. Σημαίνει βεβαίως μεταβατικὴν ἐποχὴν καὶ διαφόρους ἐν ταύτῳ ἐπιδράσεις. Ὅμοια χρονολογικὰ συμπεράσματα συνάγομεν καὶ ἐκ τῆς ἀνευρέσεως εἰς τοὺς αὐτοὺς τύμβους χαλκῶν καὶ σιδηρῶν ἀντικειμένων· χαρακτηριστικὸν προσέτι εἶναι ὅτι, μετὰ τὴν ἐξαίρεσιν τῆς σιδηρᾶς πόρπης Εω2, πάντα τὰ εὐρεθέντα σιδηρᾶ ἀντικείμενα εἶναι αἰχμαὶ ὄπλων ἢ μάχαιραι. Τοῦτο, ἐν συνδυασμῷ πρὸς τὴν σύγχρονον χρῆσιν ἐνταφιασμοῦ καὶ καύσεως, φέρει εἰς τὸν νοῦν τὴν ὁμοίαν περίπτωσιν τῶν τάφων τοῦ Ἀσαρλίκ (προχείρως βλ. H. L. LORIMER, *Pulvis et Umbra*, JHS 1933, σ. 166).

Ἐκ τῶν χαλκῶν εὐρημάτων αἱ τοξωταὶ πόρπαι μᾶς φέρουν πλησιέστερον πρὸς τὴν νότιον Ἑλλάδα, ἐνῶ ἀντιθέτως τὰ πολυάριθμα χαλκᾶ



κομβία ἐνθυμίζουσαν κοσμήματα τῆς κεντρικῆς Εὐρώπης (πρβ. J. SCHRÄNITZ, Die Vorgeschichte Böhmens und Mährens, σ. 129, εἰκ. 13).

Τὴν συνύπαρξιν βορείων καὶ νοτίων στοιχείων μαρτυροῦν καὶ τὰ ἀγγεῖα. Τὰ ὀλίγα πρωτογεωμετρικὰ καὶ τὸ μυκηναϊκοῦ σχήματος ἀλάβαστρον εἶναι ἀψευδεῖς μάρτυρες περὶ τῆς στενῆς πρὸς τὸν πολιτισμὸν τῆς νοτίου Ἑλλάδος σχέσεως τῶν κατοίκων τῆς περιοχῆς ταύτης. Ἀφ' ἑτέρου τὰ δύο ἀγγεῖα μὲ τὰς λοξὰς κάτω τοῦ χείλους ἀπλακώσεις, ὡς καὶ πολλὰ μὲ μικρὰς κομβιοσχήμους προεξοχάς, δεικνύουν ὅτι διετηρεῖτο, ἂν ὄχι ἡ ἐπαφή, τοῦλάχιστον ἢ παράδοσις πολιτιστικῶν ἐπιδράσεων τῆς βορειοτέρας Εὐρώπης.

Ὁ περιβόλος τοῦ τύμβου Α, ὡς καὶ ἀνωτέρω παρετήρησα, μᾶς ὀδηγεῖ εὐλόγως πρὸς τὴν γνωστὴν περιγραφὴν τοῦ Ὀμήρου. Οἱ τύμβοι ἐνισχύουν τοιαύτην συσχέτισιν ἄφ' ἑτέρου ὅμως ἢ ἀνεύρεσις παρομοίων τύμβων καὶ περιβόλων ἐν Γιουγκοσλαβίᾳ ἀπαγορεύει τὴν εὐκόλον συναγωγὴν συμπερασμάτων, ὀδηγεῖ δὲ εἰς τὴν σκέψιν ὅτι δὲν εἶναι περιττὴ μία συγκριτικὴ μελέτη ὄλων τῶν μέχρι τῆς ὥρας ἀρχαιολογικῶν εὐρημάτων καὶ τῶν γραπτῶν πηγῶν, ἰδιαίτερος τοῦ Ὀμήρου. (Δὲν ἔχω δυστυχῶς πρόχειρον τὸ βιβλίον τῆς H. L. LORIMER, Homer and the Monuments, ἀλλά, καθ' ὅσον ἐνθυμοῦμαι, δὲν ὑπάρχει ἐν αὐτῷ τοιαύτη μελέτη).

#### ΧΡΟΝΟΛΟΓΗΣΙΣ ΤΩΝ ΤΥΜΒΩΝ

Ἐκ τῶν ἀνωτέρω φαίνεται βέβαιον ὅτι οἱ ἀνασκαφέντες τύμβοι ἀνάγονται εἰς τὴν πρώτην ἐποχὴν τοῦ σιδήρου ἤτοι εἰς τὴν ὑπὸ τοῦ Heurtley μεταξὺ 1050 - 650 π.Χ. ὀριζομένην ἐποχὴν. Οὐδὲν εὐρημα, πῆλινον ἀγγεῖον, χαλκοῦν κόσμημα ἢ σιδηροῦν ὄπλον εἶναι δυνατόν νὰ χρονολογηθῇ εἰς προγενεστέραν ἐποχὴν. Ἀφ' ἑτέρου ἢ παντελὴς ἔλλειψις ἐπεισάκτων ἀγγείων τοῦ 7ου αἰῶνος (κορινθιακῶν π.χ.), οἷα εὐρίσκομεν εἰς ἄλλας περιοχὰς τῆς Μακεδονίας (Πάτελι, Τσαουσίτσα), μᾶς ἀναγκάζει νὰ περιορίσωμεν ἔτι περισσότερον τὰ χρονικὰ ὄρια. Ἡ παρουσία πρωτογεωμετρικῶν ἀγγείων ἐνισχύει τὸν περιορισμὸν τοῦτον. Εἰς ἐπίρρωσιν τῆς ἀναγωγῆς τῶν ἀνασκαφέντων τάφων τῆς Βεργίνης εἰς τοὺς ἀμέσως μετὰ τὸ 1000 π.Χ. χρόνους μᾶλλον ἢ εἰς τοὺς τελευταίους χρόνους τῆς μακεδονικῆς προϊστορίας ἔρχεται τὸ ἀγγεῖον Δ5, τοῦ ὁποίου τὸ χαρακτηριστικὸν μυκηναϊκὸν σχῆμα, μὴ εὐρισκόμενον, καθ' ὅσον γνωρίζω, εἰς νεωτέρας τῆς μεταμυκηναϊκῆς ἐποχῆς περιόδους, εἶναι ἀδύνατον, πιστεύω, νὰ διετηρήθῃ ἐν Μακεδονίᾳ περισσότερον τοῦ αἰῶνος. Ἐπίσης τὰ ἀγγεῖα Β4 καὶ Δ24 μὲ τὰς χαρακτηριστικὰς διὰ τὴν κεραιικὴν τοῦ πολιτισμοῦ τοῦ Lausitz ἀπλακώσεις, ὅσον καὶ ἂν θεωρηθῶν ἐπιβιώσεις παλαιότερων προτύπων δὲν εἶναι δυνατόν νὰ ἀνή-

κουν εἰς χρόνους μεταγενεστέρους τοῦ 900 π.Χ. Τέλος, διὰ νὰ περιορισθῶ εἰς ἓν ἀκόμη στοιχεῖον, ὁ πρωτογεωμετρικὸς ἀμοφορίσκος Δ23, γενόμενος κατὰ πᾶσαν πιθανότητα εἰς ἐργαστήριον τῆς νοτιωτέρας Ἑλλάδος, ὡς δεικνύει ὁ καθαρὸς κίτρινος πηλὸς του, δὲν εἶναι δυνατὸν νὰ εἶναι νεώτερος τῶν ἀρχῶν τοῦ 8ου αἰῶνος, κατ' οὐδένα λόγον, ἐνῶ εἶναι πιθανὸν νὰ εἶναι παλαιότερος (βλ. V. R. D'A. DESBOROUGH, *Protogeometric Pottery*, Oxford 1952, σ. 291 - 295).

Τὰ χαλκᾶ κοσμήματα δὲν προσφέρουν, νομίζω, χαρακτηριστικώτερα καὶ ἀσφαλέστερα τεκμήρια, συμφωνοῦν οὐχ ἥτιον πρὸς τὰ ὑπὸ τῶν ἀγγείων παρεχόμενα χρονολογικὰ στοιχεῖα. Ἡ ὑπαρξὶς δὲ σιδηρῶν ἀντικειμένων, ἀρκετῶν μὲν περιορισμένων ὅμως εἰς αἰχμὰς ὄπλων καὶ μαχαίρας, ἐνισχύει τὴν ἄποψιν, ὅτι εὐρισκόμεθα εἰς τὰς ἀρχὰς μᾶλλον τῆς περιόδου.

Οὕτω καταλήγομεν εἰς τὸ συμπέρασμα, ὅτι οἱ ἀνασκαφέντες ἐν Βεργίῃ τύμβοι περιεῖχον ταφὰς ἀναγομένας εἰς τὸν 10ον καὶ 9ον αἰῶνα, πάντως δὲ οὐχὶ νεωτέρας τῶν μέσων τοῦ 8ου.

ΜΑΝ. ΑΝΔΡΟΝΙΚΟΣ