

6. ΕΚΘΕΣΙΣ ΕΡΓΑΣΙΩΝ ΕΝ ΕΡΕΤΡΙΑΙ

Αί κατά τὸ φθινόπωρον τοῦ παρελθόντος ἔτους, ἀπὸ τῆς 14ης Ὀκτωβρίου μέχρι τῆς 20ῆς Νοεμβρίου (1952), γενόμεναι δαπάναις τῆς Ἀρχαιολογικῆς Ἑταιρείας ἐργασίαι εἰς Ἐρέτριαν¹ εἶναι αἱ ἐπόμεναι :

Ἀρχαιολογικὴ Συλλογὴ. Ἐξήχθησαν ἐκ τῆς ὑπογείου κρύπτῃς, ὅπου εὐρίσκοντο ἀπὸ τῆς ἐποχῆς τοῦ πολέμου (1940), τὰ ἀντικείμενα τῆς Συλλογῆς καὶ ἐτοποθετήθησαν πολὺ προχείρως ἐντὸς τοῦ οἰκήματος εἰς ὃ στεγάζεται αὕτη. Ταξινομήσις καὶ ἔκθεσις κατὰ τινα μουσειακὸν τρόπον εἶναι ἀδύνατον νὰ γίνῃ λόγῳ τῆς μεγάλης στενότητος τοῦ χώρου. Τόσον μικρὸν καὶ γενικῶς ἀκατάλληλον εἶναι τὸ οἶκημα, ὥστε ἀναγκασόμεθα νὰ ἀφήνωμεν τὰ νέα μεγάλου μεγέθους προσκλήματα ἔξω ἐπὶ τοῦ δρόμου. Τὴν κατάστασιν ἐξέθεσα εἰς τὴν Διεύθυνσιν τῆς Ἀρχαιολογικῆς Ὑπηρεσίας, τονίζουσα τὴν ἀνάγκην κατασκευῆς κτηρίου καταλλήλου πρὸς στέγασιν τῆς ἀπὸ περισσοτέρων ἀπόψεων ἐνδιαφερούσης μικρᾶς αὐτῆς Συλλογῆς. Ὑπάρχει ἔλπις νὰ ἐπιτευχθῇ τοῦτο, ἐπειδὴ ἡ ἀπαιτηθησομένη δαπάνη δὲν θὰ εἶναι ὑπέρογκος, ὑπεσχέθη δὲ οἰκονομικὴν ἐνίσχυσιν καὶ ἡ αὐτόθι Κοινότης προσφέρουσα καὶ τὸ οἰκόπεδον, τὸ ὁποῖον εἶναι ἤδη περιμανδρωμένον.

Ναὸς τοῦ Δαφνηφόρου Ἀπόλλωνος. Ἐγκαταλειμμένος ὁ ναὸς ἀπὸ μακροῦ χρόνου καὶ κυρίως κατὰ τὴν κατοικικὴν ἐποχὴν, ὅτε ἀνηράγη καὶ ἡ ἐκ σύρματος περίφραξις τοῦ χώρου, εἶχε καλυφθῆ ὑπὸ τῆς ἀγρίας βλαστήσεως καὶ παντοίων ἀπορριμμάτων, ὥστε νὰ καταστῇ σχεδὸν ἀδιάγνωστος. Πρῶτη φροντίς μου ὑπῆρξεν ὁ ριζικὸς καθαρισμὸς του, κατόπιν δὲ ἐπεχειρήθη μικρὰ σκαφικὴ ἔρευνα πρὸς ἐξακριβώσιν τῶν ἐκ τῆς πρώτης ἀνασκαφῆς εἰδήσεων, ἃς ὁ αἰμνηστος Κουρουσιώτης παρέσχε μὲ πολλὴν συντομίαν (εἰς τὰς προσωρινὰς ἐκθέσεις τῶν Πρακτικῶν 1900-1908 καὶ 1910), χωρὶς τελικῶς, ἄγνωστον διὰ ποῖον λόγον², νὰ ἐπανέλθῃ καὶ δημοσιεύσῃ ταύτας διεξοδικώτερον. Παράδοξον δὲ εἶναι, ὅτι καὶ οὐδεὶς ἄλλος ἠσχολήθη μὲ τὴν ἀρχιτεκτονικὴν τοῦ σπουδαιοτάτου τούτου ναοῦ, οὕτινος οὐδὲ τὸ διάγραμμα εἶχε μέχρι τοῦδε δημοσιευθῆ. Τὸ παρατιθέμενον (εἰκ. 1) ἐσχεδιάσθη προχείρως καὶ κυρίως διὰ νὰ δοθοῦν τὰ σημεῖα τῆς ἐφετερινῆς ἀνα-

¹ Αἱ κατὰ τὸ πλεῖστον δαπάναις τῆς Ἀρχαιολογικῆς Ἑταιρείας (βλ. Τὸ ἔργον τῆς Ἀρχαιολ. Ἑταιρείας σελ. 38) γενόμεναι αὐτόθι ἐργασίαι εἶχον διακοπῆ ἀπὸ τοῦ 1916, ὅτε ἀπεκαλύφθη ὑπὸ τοῦ μακαρίτου ΚΟΥΡΟΥΣΙΩΤΗ τὸ παρὰ τὸ Ἰσεῖον οἰκὸδόμημα (ΑΕ. 1917, σελ. 238).

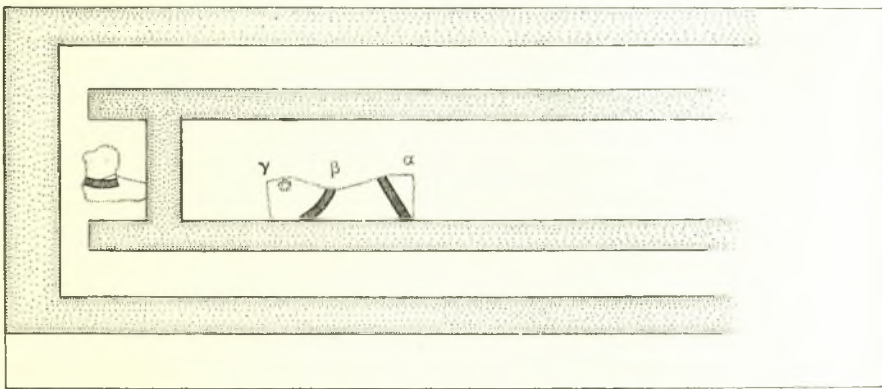
² Κατὰ τινα πληροφορίαν αἱ σημειώσεις τῶν ἀνασκαφῶν, σχέδια κλπ. ἀπώλεσθησαν κατὰ τὴν ὑποχώρησιν ἐκ Σμύρνης, ὅπου ὑπῆρτετε ὡς Ἐφορος Ἀρχαιοτήτων.

σκαφῆς, τὰ ἀποτελέσματα τῆς ὁποίας ἦσαν κατὰ πολὺ σημαντικώτερα τῶν ἀναμενομένων. Διότι, ἐνῶ εἶχεν ἀναγγελθῆ ἡ πλήρης ἐξερεύνησις τοῦ τύπου, τὰ ἀνασκαφέντα ἐφέτος σημεῖα, ἐντὸς καὶ ἔξω τοῦ ναοῦ, εὐρέθησαν ἀνεπαφα. Ὡς ἐκ τούτου νέα εὐρήματα ἤλθον εἰς φῶς καὶ νέα ἐτέθησαν προβλήματα.

Αἱ ἐργασίαι ἤρχισαν ἀπὸ τοῦ κυρίως ναοῦ, ἔνθα ἐγένοντο ἔρευναι εἰς τρία σημεῖα :

1ον. **Ἐντὸς τοῦ σηκοῦ**· κατὰ τὸ μέσον καὶ παρὰ τὴν νοτίαν αὐτοῦ πλευρὰν, εἰς βάθος 1,80 μ. ἀπὸ τῆς ἐπιφανείας, ἐφ' ἧς ἐδράζονται πάντα

Βορρᾶς



Εἰκ. 1. Ναὸς Δαφνηφόρου Ἀπόλλωνος καὶ γεωμετρικὰ κτίσματα.

ἀνεξαιρέτως τὰ θεμέλια τοῦ ναοῦ καὶ ὑπὸ ἐπίχωσιν ποταμίας ἄμμου ὕψ. 0,20 μ., ἀπεκαλύφθησαν τμήματα δύο τοίχων (ἐν τῷ διαγράμματι ὑπὸ τὰ στοιχεῖα α καὶ β), ἐξ ὧν ὁ μὲν α βαίνει εὐθυγράμμως ὁ δὲ β σχηματίζει ἐλαφρὰν καμπύλην.

Ἀμφότεροι εἶναι κατεσκευασμένοι κατὰ τὸν ἴδιον ἀκριβῶς τρόπον διὰ λίθων μετρίου μεγέθους, ἔχουν τὸ αὐτὸ πλάτος 0,40 μ. καὶ σφζόμενον ὕψος 0,50 μ. Τὴν ὄργανικὴν μεταξὺ αὐτῶν σχέσιν, πρὸς τὸ παρὸν τουλάχιστον, εἶναι δύσκολον νὰ ὀρίσωμεν. Τὸ διάφορον σχῆμά των καὶ κυρίως ἡ ἀντίθετος κατεύθυνσις των ἐμποδίζει νὰ δεχθῶμεν, ὅτι ἀνήκουν εἰς τὸ ἴδιον κτίσμα. Τὸ β εἶναι πιθανώτατα τμήμα ἐλλειψοειδοῦς κτίσματος ὡς καὶ τὰ ὑπὸ τοῦ Κουρουνιώτη ἀνευρεθέντα ὑπὸ τὴν βορειανατολικὴν πλευρὰν τοῦ ναοῦ. Ἐν τοιαύτῃ περιπτώσει δυνατόν νὰ ἔχωμεν εἰς τὸ α προσταυτικὸν περίβολον. Μετὰ βεβαιότητος μόνον δύναται νὰ λεχθῆ, ὅτι, ἀφοῦ καὶ

τὸ ἐπίπεδον τῆς ἐδράσεώς των εἶναι τὸ αὐτό, ἐκτίσθησαν συγχρόνως καὶ κατὰ τὴν γεωμετρικὴν ἐποχὴν, ὡς μαρτυροῦν τὰ αὐτόθι εὐρεθέντα ὄστρακα ἀγγείων. Χαρακτηριστικὰ δείγματα τούτων εἶναι τὰ 4, 6 καὶ 7 τῆς εἰκό-
νος 4 ἐξ ἀβαθῶν πινακίων¹. Ἐνταῦθα εὐρέθη καὶ μικρὸν τμημα, λίαν ἐφθαρμένον, σιδηροῦ μαχαιριδίου. Τὴν σκαφὴν εἰς βάθος συνεχίσασμεν ἔτι περαιτέρω, ἀλλ' ὑπὸ ἐπίχωσιν ἀργιλλώδη, πάχους 0,15-0,20 μ., ἐφ' ἧς θε-
μελιούνται οἱ ἀνωτέρω τοῖχοι συνηντήσαμεν τὸ φυσικὸν βαλτώδες ἔδαφος.

Εἰς μικρὰν ἀπόστασιν δυτικώτερον ἀπὸ τοῦ τοίχου β καὶ εἰς ὕψος περίπου τῆς ἄνω ἐπιφανείας του, ἀνευρέθη ἡ κατωτάτη σειρὰ ἐκ μικρῶν ἀργῶν λίθων, κυκλικοῦ κατασκευάσματος, διαμέτρου 0,40 μ. (τὸ γ ἐν τῷ διαγράμματι). Τὰ ἐλάχιστα εὐρεθέντα πέριξ αὐτοῦ ὄστρακα γεωμετρικῶν ἀγγείων, δὲν βοηθοῦν νὰ ἐξαχθῇ ἀσφαλὲς περὶ τοῦ προορισμοῦ του συμ-
πέρασμα.

2ον. **Τὸ δεύτερον σημεῖον** ἐρεύνης ἐντὸς τοῦ ναοῦ ἦτο παρὰ τὸν ὀπισθόδομον· ἐδῶ ἀπεκαλύφθη ὁ τοῖχος τῆς δεξιᾶς πλευρᾶς μικροῦ κτίσμα-
τος πεταλοσχήμου² μὲ ἀνοιγία πρὸς Α. (βλ. διάγραμμα).

Εἶναι ἐκτισμένος καθ' ὃν ἀκριβῶς τρόπον καὶ τὰ προαναφερθέντα τοιχάρια, σφίζεται δὲ εἰς ὕψος ἑνὸς περίπου μέτρου. Κατὰ τὴν ἐσωτερικὴν αὐτοῦ πλευρὰν καὶ μέχρι τῶν $\frac{2}{3}$ τοῦ ὕψους του εὐρέθη μέγας ἀριθμὸς λίθων μετρίου μεγέθους καὶ τινες μεγαλυτέρου. Τὸ μέγεθός των βεβαίω-
σι, ὅτι δὲν προέρχονται ἐκ τῶν θεμελιῶν τοῦ ναοῦ, ἐκτισμένων δι' ὀγκολίθων. Ὡστε πρέπει νὰ δεχθῶμεν ὅτι μέρος ἐξ αὐτῶν καὶ δὴ οἱ βαθυτέρου εὐρε-
θέντες προέρχονται ἐκ τοῦ καταρρέυσαντος γεωμετρικοῦ κτίσματος, ἐνῶ οἱ
μεγαλύτεροι ἢ ἐτέθησαν σκοπίμως κατὰ τὴν θεμελίωσιν τοῦ ναοῦ ἢ ἐγκα-
τελείφθησαν ὡς ἀχρηστοί. Σχετικῶς ἄφθονα ἦσαν τὰ εὐρεθέντα ἐδῶ γεω-
μετρικὰ ὄστρακα καὶ ἰδίως κατὰ τὴν ἐξωτερικὴν πρὸς Ν. πλευρὰν τοῦ τοίχου.

3ον. Ἡ τρίτη τάφρος ἠνοίχθη παρὰ τὴν ΒΔ ἐσωτερικὴν γωνίαν τοῦ
ναοῦ. Εἰς τὸ σημεῖον τοῦτο, μολοντί τὰ χῶματα ἦσαν ἀνέπαφα, οὐδὲ
ὄστρακα ἀγγείων ἀνευρέθησαν.

Εὐτυχεστέρα ἀπὸ ἀπόψεως κινητῶν εὐρημάτων ὑπῆρξεν ἡ ἔρευνα ἐξω
τοῦ ναοῦ. Ἡ εἰς ἀπόστασιν 4-5 μέτρων ἀπὸ τῆς ΒΔ γωνίας αὐτοῦ ἀνό-
μαλος διαμόρφωσις τοῦ ἐδάφους, σχηματίζοντος ἐλαφρὰν ἀνωφέρειαν, καὶ
τινες ἄλλαι ἐνδείξεις ἐπρόδιδον ἐπίχωσιν. Ὑπέθεσα ἀρχικῶς, ὅτι εἶχον συσ-
σωρευθῆ ἔνταῦθα τὰ χῶματα τῶν παλαιῶν ἀνασκαφῶν, κατόπιν ὁμως μι-

¹ Ὁμοίως εἶναι κοσμημένον ἀγγεῖον (λοπάς) εὐρεθὲν ὡσαύτως ἐν Ἐρετρίᾳ (πρβ.
ΑΕ. 1903 σελ. 4 εἰκ. 3).

² Τοῦ τύπου τούτου κτίσματα ἔχουν ἀνευρεθῆ εἰς Εὐτρησιν καὶ Ὁρχομενὸν πρβ.
H. GOLDMAN, Excavations at Eutresis in Boetia, σελ. 26 κ.ε. Γ. Π. ΟΙΚΟΝΟΜΟΣ
ἐν ΑΕ 1931 σ. 20.

κρᾶς δοκιμαστικῆς σκαφῆς, ἡ ὁποία ἔφερον εἰς φῶς τάφον τύπου «καλυβίτου», ἐπέισθην ὅτι ἡ ἐπίχωσις ἦτο ἀρχαία. Συνεχισθείσης τῆς ἐρεῦνης, ἐκ δυσμῶν πρὸς ἀνατολάς, ἀπεκαλύφθησαν εἰς μικρὰν μὲν ἀπ' ἀλλήλων ἀπόστασιν, ἀλλ' εἰς διάφορον βάθος, μέχρι δύο περίπου μέτρων, ἕτεροι ἕξ τοῦ αὐτοῦ τύπου τάφοι, ἕξ ὧν ὁ εἰς ἀνήκεν εἰς μικρὸν παιδίον. Πάντες ἦσαν κατεσκευασμένοι κατὰ τὸν ἴδιον τρόπον, τῶν ἐπικλινῶν πλευρῶν των ἀποτελουμένων ἐκ δύο μεγάλων ἐπιμήκων κεράμων, ἑλαφρῶς κυρτῶν. Δι' ὁμοίων κεράμων ἐκλείοντο τὰ πέρατα αὐτῶν, πλὴν ἑνός, τοῦ ὁποίου τὸ ἕτερον πέρας ἐφράσσετο διὰ μικρᾶς μαρμαρίνης ἐπιτυμβίου στήλης, φερούσης τὴν ἐπιγραφὴν ΞΕΝΟΚΡΙΤΗ. Ὅτι αὕτη προήρχετο ἐκ παλαιότερου τάφου εἶναι ἀναμφισβήτητον. Οἱ νεκροὶ εἶχον τοποθετηθῆ ἀπ' εὐθείας ἐπὶ τοῦ ἐδάφους μὲ κατεύθυνσιν πρὸς Α. Πλὴν τῶν σκελετῶν, διατηρουμένων εἰς πολὺ καλὴν κατάστασιν, οὐδὲν ἀπολύτως κτέρισμα εὐρέθη ἐντὸς αὐτῶν. Ὡς ἐκ τούτου ἡ χρονολόγησις των εἶναι ἀδύνατος.

Νοτίως τῆς συστάδος τῶν τάφων αὐτῶν καὶ παραλλήλως πρὸς τὴν βορείαν μακρὰν πλευρὰν τοῦ ναοῦ, ἀνευρέθησαν τρεῖς ἄλλοι ἀκόμη, κιβωτιόσχημοι· οὗτοι εἶχον πρὸ πολλοῦ συληθῆ καὶ καταστραφῆ τὰ καλύμματα των. Αἱ πλευραὶ των εἶναι κατεσκευασμέναι διὰ μεγάλων μαρμαρίνων πλακῶν, δύο ἕως τεσσάρων ἐκάστη, ἐλλημμένων προφανῶς ἐκ τοῦ ναοῦ. Τὸ γεγονός τοῦτο δὲν καθορίζει βεβαίως τὴν ἡλικίαν των, δίδει ὅμως πιθανὸν ἀνώτατον ὄριον αὐτῆς τοὺς ὑστέρους ἑλληνιστικοὺς χρόνους· διότι ἐκ τῶν ἐπιγραφῶν, αἱ ὁποῖαι ἔχουν εὐρεθῆ κατὰ χώραν¹, συνάγεται ὅτι ὁ ναὸς ὑπῆρχε μέχρι τοῦλάχιστον τοῦ τρίτου π. Χ. αἰῶνος.

Αἱ εἰς μῆκος ὀκτὼ περίπου μέτρων καὶ βάθος μέχρι πέντε, γενόμεναι ἐργασίαι εἰς τὸ σημεῖον τοῦτο, ἀπέδειξαν ὅτι πρόκειται περὶ βαθείας ἐπιχώσεως ἐκ τριῶν κυρίων στρωμάτων μὲ ἀνώμαλον χρονολογικὴν διάκρισιν. Τὸ ἀνώτερον στρώμα πάχους 2 περίπου μέτρων, ἐνθα εὐρέθησαν οἱ τάφοι, ἀποτελεῖται ἕξ ἀναμείκτων ἀπορριμμάτων διαφόρων χρόνων, τὸ μέσον εἶναι ἐκ ποταμίας ἄμμου μὲ γάλικας, θαλάσσια ὄστρακα, κυρίως πορφύρας καὶ λίθους μεγάλου μεγέθους (εἰς σημεῖόν τι εὐρέθησαν καὶ ὀγκόλιθοι), καὶ τὸ κατώτερον, πάχους πλέον τῶν δύο μέτρων, ἐκ στρώσεων γῆς· καθ' ὅλον τὸ ὕψος τούτου καὶ εἰς βάθος 20 ἑκατοστῶν ἐντὸς τοῦ βαλτώδους ἐδάφους, ἐκ τοῦ ὁποίου ἤρχισε πλέον νὰ ἀναβλύζη ἄφθονον ὕδωρ, ἀνευρίσκοντο ἀτάκτως διεσπαρμένα ἀκέραια κοινὰ ἀγγεῖα, κατὰ τὸ πλεῖστον ἀμφορεῖς, ἑλληνιστικῶν χρόνων.

Ἐκ τῆς στρωματογραφίας γίνεται φανερόν, ὅτι ἡ ὅλη ἐπίχωσις ἐγένετο εἰς δύο χρονικὰς περιόδους· ἡ τοῦ κατωτέρου στρώματος, κειμένου κατὰ δύο περίπου μέτρα βαθύτερον τοῦ ἐπιπέδου θεμελιώσεως τοῦ ναοῦ,

¹ Πρβ. ΑΕ. 1911 σελ. 1 κ.ε. (ΚΟΥΡΟΥΝΙΩΤΗΣ).

κατὰ τοὺς ἑλληνιστικούς χρόνους πιθανῶς πρὸς ἀποστράγγισιν τοῦ φυσικοῦ βαλτώδους ἑδάφους ἢ καὶ περιοδικῶς κατακλυζομένου ὑπὸ ὑδάτων παρακειμένου χειμάρρου, εἰς μετέπειτα δὲ χρόνους ἢ τοῦ ἀνωτέρω στρώματος — τῶν τάφων — χρησιμοποιηθέντων πρὸς τοῦτο παλαιότερων ἀπορριμμάτων ἀποτεθειμένων ἐγγύς πον τοῦ ναοῦ.

Τμήματα ἀρχιτεκτονικῶν μελῶν καὶ μαρμάρινα κινητὰ εὐρήματα. Τὰ σημαντικώτερα εὐρήματα προέρχονται ἐκ τοῦ πρώτου στρώματος τῆς ἐπιχώσεως. Ἡ ἀξία των ἔγκειται κυρίως εἰς τὸ ὅτι παρέχουν δια-



Εἰκ. 2. Ἀριστερὰ χεὶρ ἀγάλματος Ἀμαζόνος.

φωτιστικὰς εἰδήσεις ἐπὶ οὐσιωδῶν ζητημάτων : τοῦ ναοῦ, τῶν χρόνων οἰκήσεως τοῦ τόπου καὶ τῆς ἐντοπίου κεραμεικῆς.

Ἄφθονα ἦσαν τὰ εὐρεθέντα τμήματα σπονδύλων πωρίων δωρικῶν κίωνων, ἀναμφιβόλως τῶν τοῦ ναοῦ. Ὡσαύτως πολλὰ ἦσαν τὰ ἀνευρεθέντα τεμάχια κεραμώσεως με λεπτὸν ὑποκίτρινον, ὡς τὸ κορινθιακόν, ἐπίχρσιμα ἢ θρυμματώδης κατάστασις των καθιστᾷ ἄδηλον τὴν ἀρχιτεκτονικὴν των μορφήν. Ἄλλοιώσεις ὁμοῦ τοῦ χρώματος τοῦ ἐπιχρίσματος καὶ μελαναὶ κηλίδες βεβαιοῦν τὴν ὑπαρξιν πυρᾶς ἄλλα καὶ χρώματα κεκαυμένα ἢ ἀνάμεικτα μετὰ τέφρας εὐρέθησαν εἰς πολλὰ σημεῖα τῆς ἐπιχώσεως. Πρόκειται ἄρα περὶ λειψάνων τοῦ ὑπὸ τῶν Περσῶν πυρποληθέντος ναοῦ¹.

Εἰς τὴν κατωτάτην ἐπιφάνειαν τοῦ στρώματος τούτου καὶ πρὸς τὴν ΒΔ γωνίαν τοῦ ναοῦ ἀνευρέθη ἡ ἀριστερὰ ἄκρα χεὶρ ἀγάλματος Ἀμαζόνος ἐνδεδυμένης χειριδωτῶν χιτῶνα καὶ κρατούσης τόξον, τμῆμα τοῦ οὐοίου

¹ Περβ. ΗΡΟΔ. VI, 102.

σώζεται ἐντὸς τῆς κλειστῆς παλάμης (εἰκ. 2). Ὅτι τὸ ἀγάλμα τοῦτο ἀνήκεν εἰς τὸ ἀετώμα τοῦ ναοῦ εἶναι βέβαιον, διότι ἡ ἀνευρεθεῖσα χεὶρ ἀπὸ ἀπόψεως τεχνικῆς ὁμοιάζει τόσον πρὸς τὸ σύμπλεγμα τοῦ Θησέως καὶ τῆς Ἀντιόπης, ὥστε θὰ ἠδύνατο νὰ ὑποθέσῃ τις ὅτι ἦτο ἔργον τοῦ ἰδίου τεχνί-



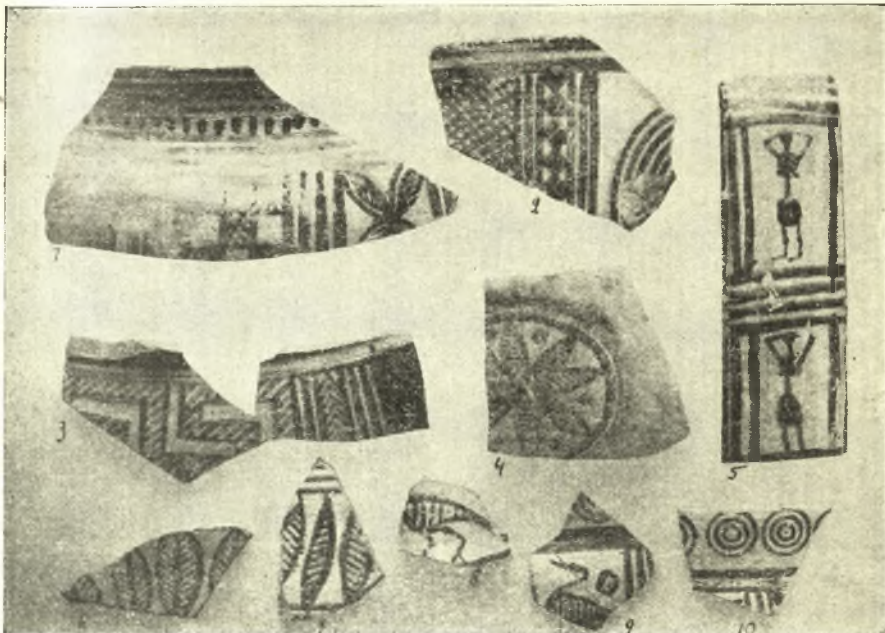
Εἰκ. 3. Ἀριστερὸς πούς μαρμαρίνου ἀγάλματος.

του. Ἡ ἀξία λοιπὸν τῆς εὐρέσεως τῆς χειρὸς εἶναι μεγίστη· μανθάνομεν μίαν ἀκόμη μορφήν τοῦ αετώματος, θέμα τοῦ ὁποίου ἦτο ἀναμφιβόλως Ἀμαζονομαχία.

Εἰς τὸ αὐτὸ βάθος καὶ εἰς ἀπόστασιν δύο περίπου μέτρων εὐρέθη ὁ ἀριστερὸς ἄκρος πούς (σώζεται μέχρι τοῦ μεταταρσίου) μαρμαρίνου ἀγάλματος, μεγέθους μικροτέρου τοῦ φυσικοῦ (εἰκ. 3). Τούτου ἡ ἐπιφάνεια εἶναι

λίαν ἐφθαρμένη, ὥστε δὲν δυνάμεθα νὰ εἴπωμεν μετὰ βεβαιότητος, ὅτι ἀνήκει εἰς μορφὴν τοῦ ἀετώματος. Ὅτι βαίνει ἐπὶ πλίνθου ὡς καὶ ἄλλαι μορφαὶ τοῦ ἀετώματος—ἐκ τῶν παλαιῶν ἀνασκαφῶν—δὲν εἶναι ἔνδειξις τῆς ἐκεῖθεν προελεύσεώς του.

Κεραμικὰ εὐρήματα. Τὰ μέχρι τοῦδε ἐξ Ἐρετρίας κεραμικὰ εὐρήματα δὲν ἦσαν παλαιότερα τῶν γεωμετρικῶν [χρόνων· κατὰ τὴν γνώμην

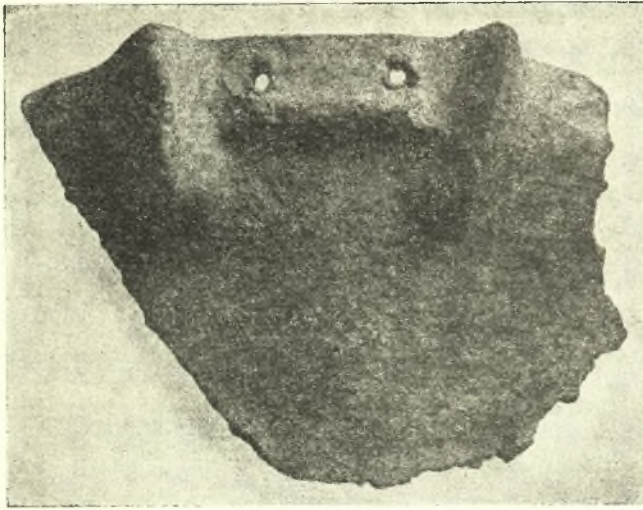


Εἰκ. 4 Ὅστρακα γεωμετρικῶν ἀγγείων.

μάλιστα τοῦ J. BOARDMAN¹ δὲν ἀνήρχοντο πέραν τοῦ 8ου αἰῶνος. Ἡ πρόσφατος ἔρευνα ἀπέδειξεν ὅτι τοῦτο ὀφείλετο εἰς τυχαίαν σύμπτωσιν καὶ ὅτι ἡ ἀφετηρία οἰκήσεως τοῦ τόπου ἔκειτο εἰς πολὺ παλαιότερους χρόνους. Ἄνευρέθησαν ὄχι μόνον πρωτογεωμετρικὰ ὄστρακα, ἀλλὰ καὶ πρωτοελλαδικά. Ἄντιπροσωπευτικὸν δεῖγμα τῶν πρώτων εἶναι τὸ τῆς εἰκόνης 4,2. Ἡ χρονολόγησις τῆς παρακειμένης λαβῆς μετὰ παράστασιν ἀνθρωπίνων μορφῶν εἶναι ἀμφίβολος παρέχεται ὁμως ὡς λίαν ἐνδιαφέρουσα.

Ἄρκετὰ εἶναι τὰ ἀνευρεθέντα ὄστρακα πρωτοελλαδικῶν ἀγγείων· ὁ πληθὸς εἶναι κεραμόχρους, μᾶλλον λεπτόκοκκος, εἰς τινα μεμειγμένος μετὰ

¹ BSA, XLVII σελ. 1 κ.έ.



Εἰκ. 5. Λαβὴ πρωτοελλαδικοῦ ἀγγείου.



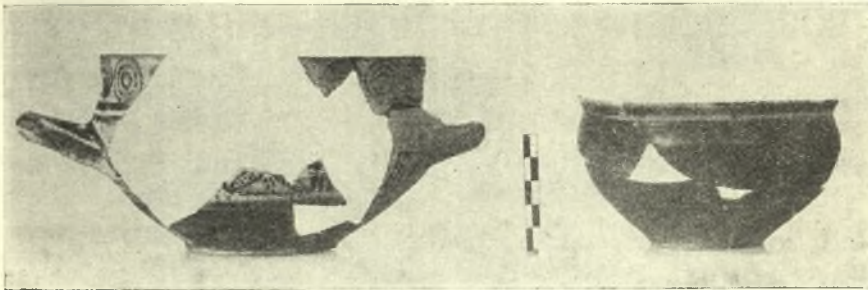
Εἰκ. 6. Πηλίνη κεφαλὴ Ἀθηνᾶς.



Εἰκ. 7. Πλαγία ὄψις τῆς κεφαλῆς εἰκ. 6.

μικρᾶς ποσότητος ἄμμου καὶ λεπτοτάτων τριμμάτων χαλίκων ἢ ὅπτησις ἀρκούντως ἰσχυρά. Ἄξιον ἰδιαιτέρας προσοχῆς εἶναι τὸ ἀπεικονιζόμενον

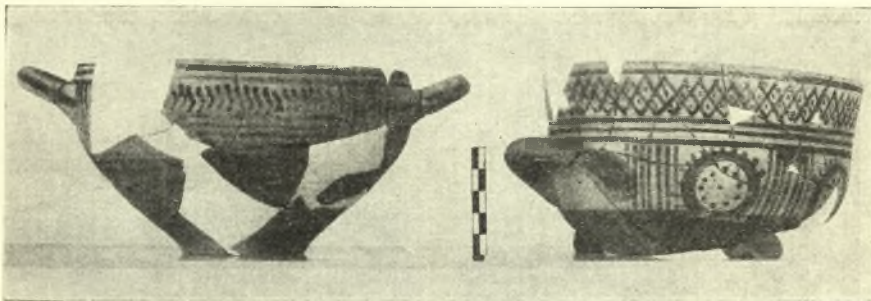
(εἰκ. 5), σῶζον τὴν ἀσυνήθη διὰ τὰ σύγχρονα ἀγγεῖα ψευδολαβὴν, ἣν σχηματίζουν δύο, εἰς τινὰ ἀπόστασιν καὶ καθέτως τεθειμένα φῶτια, συνδεόμενα διὰ λεπτῆς πλαστικῆς ταινίας, ὑπεράνω τῆς ὁποίας ὑπάρχουν δύο διαμπερεῖς μικραὶ κυκλικαὶ ὀπαί. Ὅμοίου σχήματος λαβαὶ ἔχουν εὑρεθῆ μία εἰς τὸν ὑπὸ τοῦ καθηγητοῦ Γ. Μυλωνᾶ ἀνασκαφέντα πρωτοελλαδικὸν συνοικισμὸν τοῦ



Εἰκ. 8. Γεωμετρικοὶ σκύφοι.

Ἁγίου Κοσμᾶ καὶ μία κατὰ τὰς ἀνασκαφὰς τοῦ Λ. Θεοχάρη ἐν Παλαιᾷ Κοκκινίᾳ Πειραιῶς¹.

Τὰ λοιπὰ εὐρήματα ἐκ τῆς ἐπιχώσεως εἶναι :



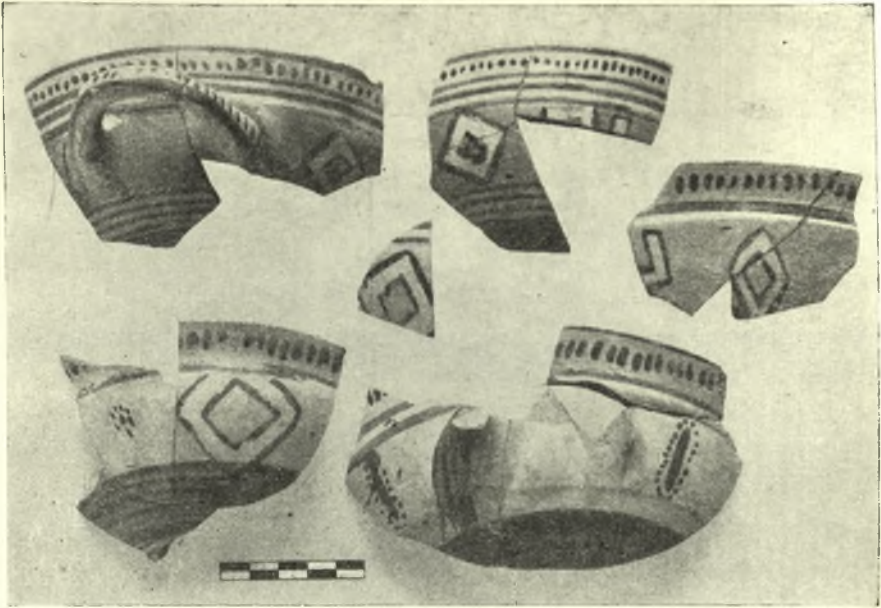
Εἰκ. 9. Γεωμετρικοὶ σκύφοι.

1 (εἰκ. 6 - 7). Μικρὰ πηλίνη κεφαλὴ εἰδωλίου Ἀθηνᾶς, ἑλληνιστικῶν χρόνων. Παράδοξος εἶναι ὁ τρόπος τῆς κατασκευῆς· πρόσωπον καὶ ὀπίσθιον μέρος τῆς κεφαλῆς ἐγένοντο χωριστὰ εἰς δύο μήτρας καὶ κατόπιν συνεκολλήθησαν πιθανῶς μετὰ τὴν ὕπτησιν.

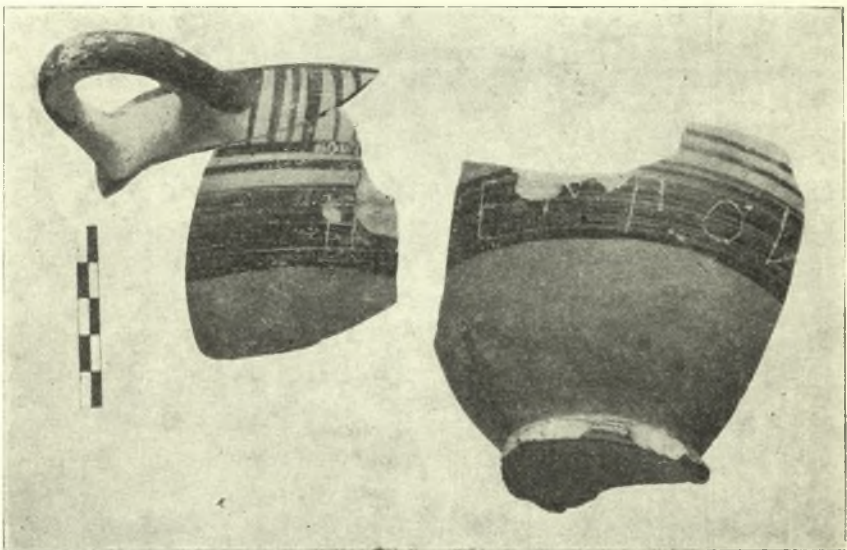
2. Τμήμα πηλίνης κεραμίδος μὲ κυκλικὸν ἔκτυπον σφράγισμα

Ε Ρ
Δ

¹ Διὰ τὴν πληροφορίαν ἐκφράζω καὶ ἐνταῦθα τὰς θερμὰς μου εὐχαριστίας πρὸς ἀμφοτέρους.



Εἰκ. 10. Ἐγεττιακοὶ σκύφοι.



Εἰκ. 11. Ἐνελίγραφος σκύφος.

ἦτοι Ἐρετριέων δημόσιος ἦ ἰα.

3. Τέσσαρες ἀκέρατοι κορινθιακοὶ κοτυλίσκοι.

4. Πολυάριθμα ὄστρακα ἀγγείων γεωμετρικῶν χρόνων. Δυστυχῶς φαίνεται ὅτι ὀλίγα εἶναι τὰ συνανήκοντα τεμάχια, ὥστε νὰ ἀποτελέσουν ἀκέρατα ἀγγεῖα. Ἐπειδὴ ἡ ἐργασία συγκολλήσεως δὲν ἀπεπερατώθη, ἀπεικονίζω ἐνταῦθα τινὰ ἐκ τῶν συγκολληθέντων (εἰκ. 8 – 9), χαρακτηριστικὰ διὰ τὸ σχῆμα καὶ διακόσμησιν. Ἰδιαίτερος ἐνδιαφέροντα εἶναι τὰ τῆς εἰκόνης 10, τοπικῆς προφανῶς παραγωγῆς¹· ὁ πηλὸς εἶναι ἀρίστης ποιότητος, ἀνοικτὸς ἐρυθρόχρους· ἀραίωσις τοῦ γανώματος ἀναλόγως τοῦ σημείου διακοσμήσεως καὶ ἀφθονος χρῆσις λευκοῦ χρώματος προσδίδουν ὄψιν πολυχρωμίας· ἡ διάταξις τῶν κοσμημάτων, ρόμβων κυρίως καὶ ἀγκυλωτῶν σταυρῶν, εἶναι μᾶλλον ἐλευθέρα· ἀποκλειστικὸν σχῆμα εἶναι ὁ σκύφος μὲ ἐλαφρῶς ἀποκλίνον χεῖλος.

5 (εἰκ. 11). Δύο θραύσματα σκύφου μὲ ἐγχάρακτον ἐπιγραφὴν, ἐξ ἧς διατηροῦνται ἐπὶ μὲν τοῦ πρώτου τὸ Η, ἐπὶ δὲ τοῦ δευτέρου τὰ ΕΝΠΟΛ.

6. Μικρὰ ὄστεινη περόνη.

Κατὰ τὴν διάρκειαν τῶν ἐργασιῶν ἐξηρευνήθη ἐπίσης ἡ περιοχὴ τῆς ἀρχαίας πόλεως, τῆς ὁποίας πολλὰ δυστυχῶς μὴ ἀποκαλυφθέντα εἰσέτι κτήρια καταστρέφονται ὑπὸ τῶν ἐντοπίων λιθωρύχων. Ἐπιβάλλεται ἡ περαιτέρω ἔρευνά των προτοῦ ἐξαφανισθοῦν ὀλοσχερῶς. Πρωτίστως δέον νὰ συνεχισθῇ ἡ πέριξ τοῦ ναοῦ ἀρξαμένη ἔρευνα. Νέα ἴσως ἀποκαλυπτόμενα λείψανα τῶν πλαστικῶν ἔργων τοῦ αἰτώματος θὰ διαφωτίσουν τὸ σκοτεινὸν ζήτημα τῆς συνθέσεώς του.

ΙΩΑΝΝΑ Κ. ΚΩΝΣΤΑΝΤΙΝΟΥ

¹ Πρβλ. BOARDMAN, ἔ. ἀ. σελ. 4, πίν. I, B, 10, 11, 16, 18 καὶ 19.