

4. ΑΝΑΣΚΑΦΗ ΕΝ ΑΡΑΦΗΝΗ¹

*Ορμηθεῖσα ἀπὸ τῶν ἐνθαυρντικῶν ἀποτελεσμάτων τῆς δοκιμαστικῆς ἀνασκαφῆς τοῦ προηγουμένου ἔτους (πρβ. ΠΑΕ 1951, 77 ἑξ.), ἡ ἐφετινὴ πρώτη τακτικὴ ἀνασκαφικὴ ἔρευνα ἐν τῇ παραλίᾳ τῆς Ραφήνας ἀπέβλεψε πρὸς δύο τινά: Πρῶτον, τὴν συνέχισιν καὶ ὀλοκλήρωσιν τῆς ἀνασκαφῆς τοῦ ἐν τῇ παραλίᾳ μερικῶς ἀποκαλυφθέντος λάκκου, ἐντὸς τοῦ ὁποίου εἶχον εὑρεθῆ πολυάριθμοι σκωρίαί καὶ ἄλλα λείψανα καμινεύσεως χαλκούχου μεταλλεύματος, ὁμοῦ μετὰ πρωτοελλαδικῶν ἀγγείων, πρὸς συλλογὴν πληρεστέρων, κατὰ τὸ δυνατόν, στοιχείων περὶ τῆς μεθόδου κατεργασίας τῶν μεταλλευμάτων κατὰ τὴν ἀρχαιοτέραν περιόδον τῆς λεγομένης ἑποχῆς τοῦ χαλκοῦ (πρωτοελλαδικὴν περίοδον).

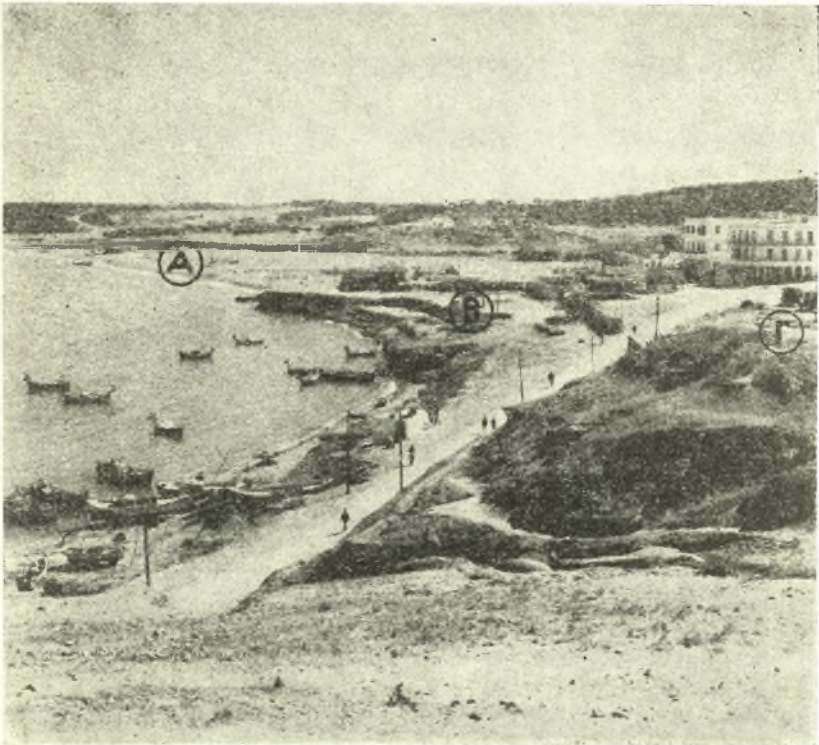
Δεύτερον, τὴν ἀποκάλυψιν τοῦ συγχρόνου πρὸς τὰ χαλκουργικὰ λείψανα πρωτοελλαδικῶν συνοικισμοῦ, τοῦ ὁποίου ἡ θέσις εἶχεν ἐντοπισθῆ, κατόπιν ἐπιφανειακῶν ἐρευνῶν, ἐπὶ τοῦ δυτικῶς καὶ ἀμέσως συνεχομένου πρὸς τὸν λιμένα τῆς Ραφήνας ταπεινοῦ ὑψώματος.

Ἰδιαίτερον ἐνδιαφέρον παρουσίαζεν ἡ ἔρευνα τῶν χαλκουργικῶν λειψάνων καὶ πρὸς τὴν κατεύθυνσιν αὐτὴν ἐστράφη κατὰ κύριον λόγον ἡ ἐφετινὴ σκαφή. Ἄλλὰ καὶ ἐκ τῆς ἀνασκαφῆς τοῦ συνοικισμοῦ καὶ τῶν ἀφθόνων ἐξ αὐτῆς προελθόντων εὐρημάτων κατεδείχθη, ὅτι ἐπιβάλλεται ἡ ὀλοσχερῆς ἀποκάλυψις τοῦ προϊστορικοῦ συνοικισμοῦ τῆς Ραφήνας, ἐνὸς νέου σημαντικοῦ κέντρου τοῦ πρωτοελλαδικοῦ πολιτισμοῦ ἐν τῇ Ἄττικῃ. Τὴν ἐπίσπευσιν μάλιστα τοῦ ρυθμοῦ τῶν ἐργασιῶν ἐπιτάσσει ἤδη, πλὴν τῆς συνεχοῦς οἰκοδομήσεως, καὶ ἡ ἀνάγκη τῆς ἀποδεσμεύσεως καὶ ὀριστικῆς διαρρυθμίσεως τοῦ χώρου τῆς παραλίας, ἀποτελοῦντος τὴν προθήκην τοῦ ῥαγδαίως ἀναπτυσσομένου συγχρόνου συνοικισμοῦ τῆς Ραφήνας.

¹ Ἡ ἀνασκαφὴ διήρκεσεν ἐπὶ ἓνα μῆνα (Ὀκτώβριον 1952), συμπληρωματικαὶ ὁμως ἐργασίαι, κυρίως ἡ συγκόλλησις τῶν πλουσίων κεραμεικῶν εὐρημάτων, παρετάθησαν καὶ πέρα τοῦ τέλους τοῦ ἔτους. Διὰ τὴν παροχὴν τῶν οἰκονομικῶν μέσων τῆς ἀνασκαφῆς ἐκφράζω τὴν εὐγνωμοσύνην μου πρὸς τὸ Διοικητικὸν Συμβούλιον τῆς Ἀρχαιολογικῆς Ἐταιρείας καὶ τὸν Γενικὸν Γραμματέα καθηγητὴν κ. Ἄ. Ὁρλάνδον. Αἱ συμβουλαὶ τοῦ ἐποπεύσαντος καὶ ἐφέτος Ἐφόρου τῶν Ἀρχαιοτήτων τῆς Ἀττικῆς κ. Ἰ. Παπαδημητρίου, ὑπήρξαν πολῦτιμοὶ καὶ συνεχεῖς. Εὐχαριστίας ὀφείλω ἐπίσης εἰς τὰς τοπικὰς ἀρχὰς τῆς Ραφήνας διὰ τὴν πρόθυμον συνδρομὴν των, πρὸς τοὺς κκ. Ν. Τομπάζην καὶ Γ. Τσίμαν διὰ πολλὰς φωτογραφίσεις τῆς ἀνασκαφῆς καὶ τῶν εὐρημάτων, πρὸς τὸν μετ' ἄκρας εὐθυνοειδησίας ἐργασθέντα ὄξυδερκῆ καὶ πεπειραμένον τεχνίτην κ. Ἰ. Καραμητρον καὶ τὸν συγκολλητὴν κ. Ἄ. Μαρίνην.

I. ΤΑ ΧΑΛΚΟΥΡΓΙΚΑ ΕΡΓΑΣΤΗΡΙΑ

1. **Τάφος II.** Ἐν τῇ πρὸ τῶν ξενοδοχείων ἀκτῇ τῆς Ραφίνας, βορρείως τοῦ ἀμμώδους ἀλιπέδου τῶν ἐκβολῶν τοῦ Μεγάλου Ρέματος (εἰκ. 1), εἶχεν ἀνοιχθῆ κατὰ τὴν δοκιμαστικὴν σκαφὴν εὐρεῖα τάφος (τάφος I), ἀποκαλύψασα κατὰ μὲν τὸ ἀνατολικὸν ἄκρον λείψανα εὐτελοῦς κτίσματος

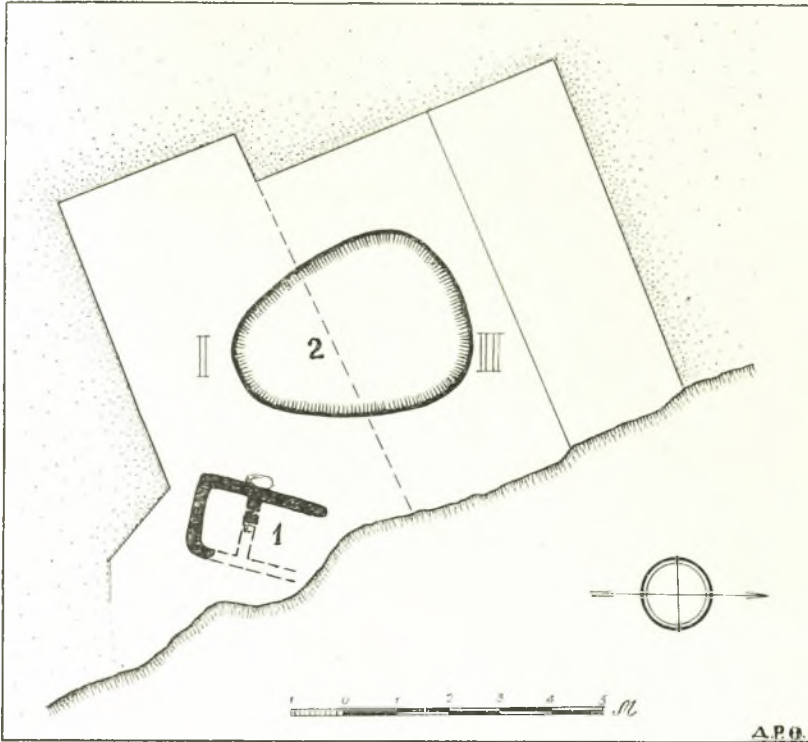


Εἰκ. 1. Μερικὴ ἀποψη τῆς παραλίας τῆς Ραφίνας ἀπὸ Βορρᾶ. Α = τὸ ἀμμώδες ἀλιπέδον τῶν ἐκβολῶν τοῦ Μ. Ρέματος. Β = Ἡ θέσις τῶν χαλκούργικῶν ἐργαστηρίων. Γ = ἡ κορυφὴ τοῦ γιλόφου τοῦ προϊστορικοῦ συνοικισμοῦ.

(ἀριθ. 1 ἐν τῷ σχεδιογρ. τῆς εἰκόνας 2) κατὰ δὲ τὴν βορείαν πλευρὰν μέρος λάκκου ἐσκαμμένου ἐντὸς τοῦ στεροῦ (εἰκ. 2, ἀρ. 2).

Νέα τάφος (II), παραπλεύρως τῆς παλαιᾶς, ἔφερον εἰς φῶς ὀλόκληρον τὸ λακκοειδὲς ὄρυγμα, ἐπὶ τῇ εὐκαιρίᾳ δὲ ἐγένετο προσεκτικὴ ἔρευνα τῆς ἐπιχώσεως ἐντὸς τοῦ λάκκου. Τὸ σχῆμα τοῦ ὄρυγματος εἶναι ῥοειδές, μῆκος δ' ἔχει 4.40 μ. καὶ πλάτος μέγιστον 3.40 μ. (εἰκ. 3). Τὸ βάθος αὐτοῦ

δὲν εἶναι πανταχοῦ τὸ αὐτό, κυμαίνεται δὲ περὶ τὸ ἓν μέτρον. Πλήν τῶν ἀπειραρίθμων σκωριῶν χαλκοῦ, ἡ ἐπίχωσις τοῦ λάκκου περιεῖχεν ἀφθονα ὄστρακα πρωτοελλαδικῶν ἀγγείων, μεταξὺ τῶν ὁποίων καὶ τινα γραπτά, ὡς καὶ πολλὰ τεμάχια τοῦ πηλίνου δισκοειδοῦς πυθμένος τῆς μεταλλευτικῆς καμίνου. Τινὰ ἐκ τῶν τεμαχίων τούτων φέρουσι ὀπάς, ἐφ' ὧλων δὲ εἶναι καταφανῆ τὰ ἔζη τῆς ἐπαφῆς μετὰ τοῦ ρευστοῦ μετάλλου¹.



Εἰκ. 2. Κάτωρις τῶν τάφρων I-II.

Εἰς τὸ πέρυσιν ἀνευρεθὲν (ΠΑΕ ἔ. ἀ., εἰκ. 3) προσετέθησαν ἐφέτος ἐκ τοῦ λάκκου τρία πήλινα χωνία, χρησιμοποιούμενα κατὰ τὴν χύσιν τοῦ ρευστοῦ μετάλλου εἰς τύπους (μήτρας). Ἐκ τῶν εὑρεθέντων λειψάνων συνάγεται, ὅτι αἱ μήτραι ἦσαν πήλιναι καὶ σύνθετοι ἐκ δύο ἢ πλείονων ἐφαρμοζόντων τεμαχίων· κατ' ἀκολουθίαν, ἡ χύσις τοῦ μετάλλου διὰ τοῦ στενοῦ

¹ Δυστυχῶς δὲν κατέστη εἰσέτι δυνατὴ ἡ συμπλήρωσις καὶ ἀνασύστασις τοῦ μοναδικοῦ τούτου λειψάνου τῆς πρωτοελλαδικῆς χαλουργίας.

«ὄχετοῦ» τῆς μήτρας μόνον τῇ βοήθειά χωνίου ἦτο δυνατή. Οὕτως ἐξηγεῖται ἡ εὐρεσίς τεσσάρων χωνίων χύσεως ἐντὸς τοῦ ὄρυγματος τοῦ ἐργαστηρίου.

Ἄλλὰ πλὴν τῶν εὐγλώττων αὐτῶν λειψάνων κατὰ χώραν κατεργασίας τοῦ μεταλλεύματος τοῦ χαλκοῦ καθ' ὅλα τὰ στάδια αὐτῆς, ἀνευρέθησαν καὶ

ἀπτὰ δείγματα τῶν προϋόντων τοῦ ἐργαστηρίου, χάλκινα δηλαδὴ ἀντικείμενα.



Εἰκ. 3. Τὸ δάπεδον τοῦ λακκοειδοῦς χαλκουργικοῦ ἐργαστηρίου.

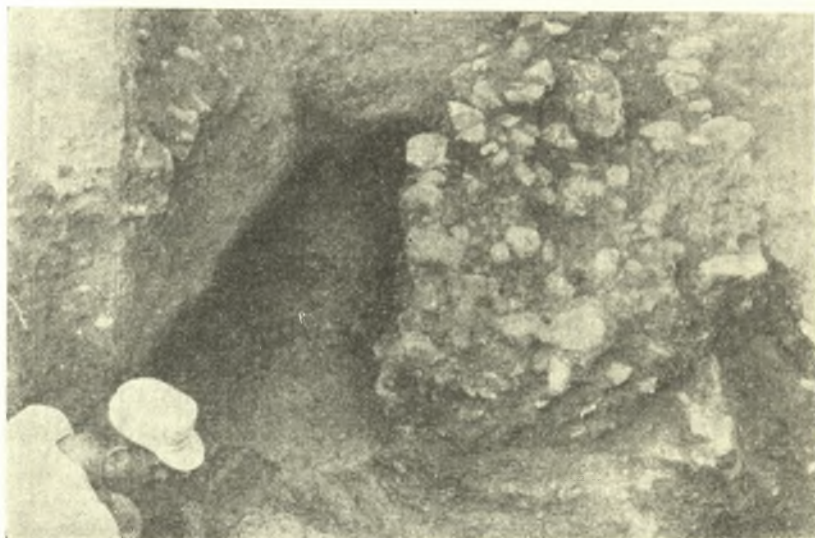
Περὶ τοῦ προσορισμοῦ τοῦ ὄρυγματος, πλὴν τοῦ εἴδους τῶν ἐν αὐτῷ λειψάνων, προσμαρτυρεῖ καὶ τὸ μέγεθος καὶ ὁ τρόπος ἐν γένει τῆς ἀνορύξεως αὐτοῦ, τὸ κανονικὸν σχῆμα, ἡ ἰσομερῆς κλίσις τῶν πλευρῶν καὶ ὁ ὀριζόντιος πυθμὴν. Ταῦτα πάντα πείθουσιν ὅτι πρόκειται περὶ τοῦ δαπέδου λακκοειδοῦς χαλκουργικοῦ ἐργαστηρίου. Ἀληθῶς δὲ ἡ μορφὴ παρομοίων ἐργαστηρίων δὲν ἦτο δυνατόν νὰ διαφέρῃ, εἰς τόσον πρωίμους μάλιστα χρόνους, ἀπὸ τὰς κοινὰς καλύβας, τὸν προχειρότερον καὶ ἀρχαιότερον τύπον οἰκῆματος. Παραπλήσια λακκοειδῆ ὄρυγματα ἤρ-

μηγνύθησαν ἀλλαχῶ ὡς δάπεδα πρωτογόνων οἰκημάτων· ταῦτα εἶναι γνωστά κυρίως ἐκ βορειοτέρων χωρῶν τῆς Εὐρώπης, ἀλλὰ καὶ ἐν Ἑλλάδι ἀνευρέθησαν εὐάριθμα παρόμοια ὄρυγματα¹. Οὐδεμία εὐρέθῃ ἔνδειξις περὶ

¹ Ἀναφέρω ἐνταῦθα μόνον τὸν ὑπὸ τοῦ ΤΣΟΥΝΤΑ, ΑΕ. 1898, 167 ἔξ. περιγραφόμενον λάκκον τῆς Ἀμοργοῦ, διαστάσεων 2.80 × 2.30 μ., ὃν ἡ Η. GOLDMAN, Eutresis, 12, θεωρεῖ ὡς δάπεδον καλύβης. Πβλ. καὶ ΠΑΕ 1951, σ. 98.

τῆς ὑπάρξεως τοίχου περὶ τὸν λάκκον, οὐδὲ λείψανα πρὸς ἔμπηξιν δοκῶν παρατηρήθησαν. Κατὰ τὸ βόρειον ὄμως μέρος σφύζονται λίθοι ἐν σειρᾷ ἐμπεληγμένοι ἐντὸς τοῦ δαπέδου, σχηματίζοντες βαθμίδα («πατούραν»), ὕψους 0.12-0.15 μ., ἐπὶ τῆς ὁποίας πιθανῶς ἐπάτει ὁ πῆλινος δίσκος τῆς μεταλλευτικῆς καμίνου (εἰκ. 3).

2. **Τάφος III.** Ὅμοιου σχήματος ἐργαστήριον ἀπεκάλυψεν ἡ σκαφή εἰς ἀπόστασιν 15 μ. πρὸς νότον τῆς τάφρου II, ὅπου ἐσκάφη νέα τάφος (III). Εἰς βάθος 2.20 μ. ἀπὸ τῆς σημερινῆς ἐπιφανείας ἀνεφάνη σπηλαιό-



Εἰκ. 4. Λίθοι πληροῦντες τὸ Β. ἥμισυ τοῦ δευτέρου χαλκουργικοῦ ἐργαστηρίου.

μορφον λάξευμα ἐντὸς τοῦ μαλακοῦ βράχου· κατ' ἀντίθεσιν ὄμως πρὸς τὴν ἀμιγῶς πρωτοελλαδικὴν ἐπίχωσιν τοῦ λακκοειδοῦς ἐργαστηρίου τῆς τάφρου I-II, ἡ ἐπίχωσις τῆς νέας τάφρου εὐρέθῃ τεταραγμένη, ὑπεράνω δὲ καὶ ἐν μέρει ἐντὸς τοῦ ὄρυγματος, ὅστρακα ὑστεροελλαδικὰ III ἦσαν μειγνύμενα μετὰ πρωτοελλαδικῶν.

Ἀπὸ τῆς ἐπιφανείας τοῦ βράχου καὶ κάτω τὸ ὄρυγμα εὐρέθῃ κατὰ τὸ ἥμισυ πεπληρωμένον διὰ πολλῶν λίθων (εἰκ. 4), ὧν οἱ κατώτεροι ἦσαν ἐνίοτε ὀγκώδεις καὶ τεχνικῶς συνηρμοσμένοι, ὡς ἂν ἀπετέλουσαν θεμέλιον οἰκῆματος. Εἶναι φανερόν ὅτι ἡ πλήρωσις τοῦ ὄρυγματος ἐγένετο διὰ τὴν σταθεροποίησιν τοῦ ἔδαφους ἢ τὴν θεμελίωσιν κτίσματος κατὰ τὴν ὑστεροελλαδικὴν πιθανῶς περίοδον. Ἡ συνέχισις τῆς σκαφῆς θὰ δείξῃ περὶ τίνος

πρόκειται. Πρωτοελλαδικὰ ὄστρακα καί τινες σκωρίαι χαλκοῦ εἰς τὸν πυθμένα τοῦ ὀρύγματος καθιστοῦν δυνατὴν τὴν χρονικὴν τοποθέτησιν αὐτοῦ, ἀλλὰ περὶ τοῦ προορισμοῦ του μαρτυρεῖ σαφῶς πλὴν τοῦ ῥοειδοῦς σχήματος, ὁμοιοτάτου πρὸς τὸ τοῦ λακκοειδοῦς ἐργαστηρίου τῶν τάφρων I-II, καὶ ἡ ὑπαρξίς ἐγκοπῆς κατὰ τὸ ἀψιδοειδές δυτικὸν τμήμα τῆς περιφερείας, εἰς ὕψος 0.10 μ. ἀπὸ τοῦ δαπέδου, βαινούσης ὀριζοντίως καὶ ἀντιστοιχοῦσης προφανῶς πρὸς τὴν λιθίνην «πατούραν» τοῦ πρώτου ἐργαστηρίου. *Τὸ ὕψος καὶ τὸ σχῆμα τῆς ἐγκοπῆς συμφωνεῖ πρὸς τὸ πάχος καὶ τὴν μορφήν τοῦ πηλίνου δίσκου τῆς μεταλλευτικῆς καμίνου*, τοῦ ὁποίου πολλὰ τεμάχια εὐρέθησαν κατὰ τὴν σκαφὴν τοῦ παρακειμένου λάκκου τῶν σκωριῶν, εἶναι ἐπομένως πιθανώτατον, ὅτι διὰ τὴν ἔνθεσιν ὁμοίου δίσκου προωρῶντο αὕτη.

Τὸ φουρνοειδές ἄρα τοῦτο ὄρυγμα τῆς τάφρου III ὑπῆρξεν ὁμοίως χαλκουργικὸν ἐργαστήριον, δίδει δὲ ἰδέαν σαφεστέρην ὁπωσδήποτε τῆς μορφῆς τοῦ μεταλλευτικοῦ ἱπνοῦ τῆς πρωτοελλαδικῆς περιόδου.

3. *Πορίσματα*¹. Πόθεν προήρχετο τὸ μετάλλευμα τοῦ χαλκοῦ, ἀποτελεῖ εἰσέτι πρόβλημα, διότι καὶ ἡ χημικὴ ἐξέτασις τῶν ὑπολειμμάτων τῆς καμινεύσεως δὲν ἔγινεν ἀκόμη, οὔτε ἄλλωστε εἶναι βέβαιον ὅτι θέλει αὕτη ἐπιλύσει τὸ πρόβλημα.

Νομίζω ὅμως, ὅτι τὸ μετάλλευμα κατ' ἀρχὴν δὲν ἦτο δυνατόν νὰ μεταφέρετο μακρόθεν. Ἴσως ἡ γείτων Εὐβοία (ἢ ἀπέναντι ἀκτὴ τοῦ Μαυμαρίου) ἢ καὶ αὐτὴ ἢ Ἀττικὴ γῆ, ἦτο ἡ πηγὴ πορισμοῦ τοῦ πολυτίμου ὕλικου, τὸ ὁποῖον εἰς τὴν παραλίαν τοῦ Ἀραφῆνος ὑφίστατο τὴν διὰ τοῦ πυρὸς κατεργασίαν. Πῶς κατορθοῦτο ἡ ἐπίτευξις θερμοκρασίας τόσον ὑψηλῆς (ἄνω τῶν 1000 βαθμῶν), ἀπαραίτητου διὰ τὴν τήξιν τοῦ μεταλλεύματος, εἶναι ἐν ἀκόμῃ πρόβλημα ἀξιὸν ἐξετάσεως. Ἡ φρυξίς πάντως τοῦ μεταλλεύματος ἐγένετο ἐντὸς κλειστῶν φουρνοειδῶν καμίνων διὰ ξυλανθράκων, τὸ δὲ ἐκρέον διὰ τῶν ὀπῶν τοῦ πυθμένου τῆς καμίνου μετάλλευμα, συλλεγόμενον ἐντὸς χοάνης, ἐχύνετο τῇ βοηθείᾳ μικρῶν πηλίνων χωνίων εἰς τοὺς τύπους. Κατὰ τὴν γνώμην εἰδικῶν, ἡ ἐξέτασις τῶν σκωριῶν δεικνύει, ὅτι τὸ ποσοστὸν τοῦ ἀπομένοντος μετὰ τῶν ἀκαθαρσιῶν χαλκοῦ ἦτο σχετικῶς μικρὸν καὶ ἐπομένως ἡ ἀναγωγὴ τοῦ μετάλλου τελεία. Ὡστε οἱ χαλκουργοὶ τοῦ πρωτοελλαδικοῦ Ἀραφῆνος φαίνονται ἱκανῶς ἤδη προηγμένοι ἐν τῇ τέχνῃ τῆς κατεργασίας τῶν μετάλλων, τὴν ὁποίαν ἴσως ἔφερον μεθ' ἑαυτῶν, ὅταν ἐγκατεστάθησαν εἰς τὰ Ἀττικὰ παράλια.

Πλὴν τοῦ χαλκοῦ ὑπάρχουσιν ἐνδείξεις ἐπιτοπίου κατεργασίας καὶ τοῦ

¹ Ἡ πρόχειρος συναγωγὴ τῶν ἐκ τῶν δεδομένων τῆς σκαφῆς προκυψάντων στοιχείων ἔχει ἐντελῶς προσωρινὸν χαρακτῆρα καὶ δὲν θὰ ἐπεχειρεῖτο ἐνταῦθα, ἂν δὲν ἐκρίνετο ἀναγκαῖα κάποια, ἔστω καὶ ὑπὲρ τὸ δέον περιληπτικὴ καὶ στοιχειώδης, ἀνακοίνωσις περὶ τῶν τεχνικοῦ ἐνδιαφέροντος πορισμάτων τῆς ἀνασκαφῆς.

μολύβδου, τὸ πρᾶγμα ὅμως χριζίζει περαιτέρω ἐρεῦνης. Πρέπει ὀπωσδήποτε νὰ σημειωθῆ, ὅτι πολλὰ μολύβδινα ἀντικείμενα εὐρέθησαν ἐντὸς τῶν οἰκημάτων τοῦ πρωτοελλαδικοῦ συνοικισμοῦ. Ἡ γειτνίασις τῶν ἱστορικῶν μολυβδόχων κοιτασμάτων τῆς Λαυρεωτικῆς προσδίδει ὄλως ἰδιαίτερον ἐν διαφέρειον εἰς τὴν περίπτωσιν ταύτην.

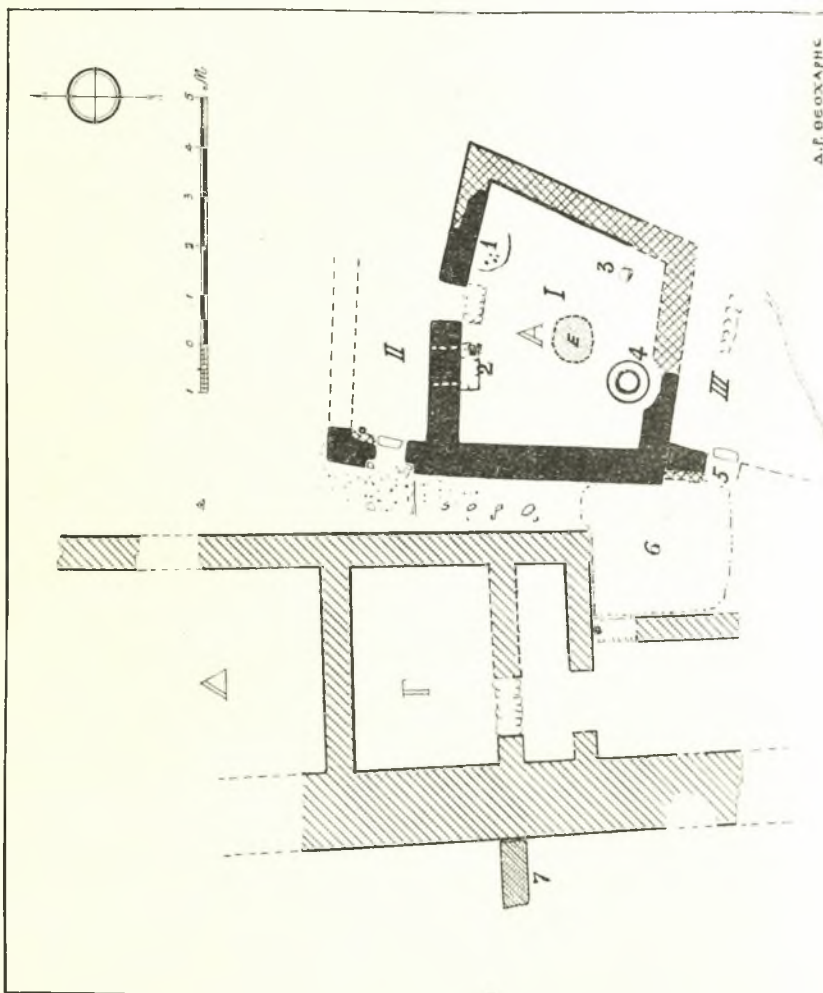
Λιὰ τὸν ἀκριβέστερον χρονικὸν καθορισμὸν τῆς ἐν Ἀραφῆνι ἀσκουμένης κατεργασίας τοῦ χαλκοῦ βοηθοῦσι τὰ κεραμεϊκὰ λείψανα τοῦ πρώτου ἐργαστηρίου, ἅτινα περιλαμβάνουσι καὶ γραπτὰ ἀγγεῖα τοῦ τύπου τῆς Νάξου καὶ τῆς Σύρου (πρβ. ΠΑΕ 1951, 77 ἔξ., εἰκ. 5-9) κοινῶς ἀναγόμενα εἰς *νεωτέραν φάσιν τῆς πρωτοελλαδικῆς περιόδου*. Μορφολογικὴ δὲ σύγκρισις μεταλλίων τινῶν ἀντικειμένων, εὐρεθέντων ἐντὸς τοῦ ἐργαστηρίου, παρέχει τὴν σπουδαίαν ἐνδειξιν, ὅτι τοῦτο εἶναι ἴσως σύγχρονον πρὸς τὰς τελευταίας φάσεις τῆς Π πόλεως τῆς Τροίας (πιθανῶς μεταξὺ 2.400—2.300 π.Χ.).

Ἦ εὔρεσις ἄλλως τε σκωριῶν ἐντὸς τῆς ἐπιχώσεως τῶν οἰκιῶν τοῦ πρωτοελλαδικοῦ συνοικισμοῦ μαρτυρεῖ, ὅτι τὰ οἰκήματα ταῦτα ἐστέργαζον τοὺς χαλκεῖς τῶν ἐργαστηρίων. Ἡ κεραμεϊκὴ τῶν οἰκιῶν παρουσιάζεται ἐπίσης ἐξελιγμένη ἀλλ' οὐχὶ τόσον ὄψιμος καὶ ἀνήκει, ὡς φαίνεται, εἰς τοὺς μέσους πρωτοελλαδικούς χρόνους. Ὡστε ἐκ τῆς ἀνασκαφῆς προκύπτει ἀναμφισβητήτως ὅτι ἔχομεν ἐν Ἀραφῆνι ἐπιτόπιον κατεργασίαν τῶν μεταλλευμάτων *αἰῶνάς τινας πρὸ τοῦ 2000 π. Χ.* Τὰ μικρὰ, λακκοειδῆ ἐργαστήρια τῆς Ραφήνας εἶναι κατὰ ταῦτα αἱ ἀρχαιότεραι μέχρι τοῦδε γνωστὰ ἐν Ἑλλάδι μεταλλουργικὰ ἐγκαταστάσεις.

II. ΑΡΧΙΤΕΚΤΟΝΙΚΑ ΛΕΙΨΑΝΑ

Ὡς ἐλέχθη ἤδη, ἐκ τῶν ἐπιφανειακῶν ἐνδείξεων εἶχε γίνοι φανερόν, ὅτι ὁ πρωτοελλαδικὸς συνοικισμὸς, εἰς τὸν ὁποῖον ἀνήκον τὰ ἐν τῇ παραλίᾳ ἐργαστήρια, ἐξετείνετο ἐπὶ τινος χαμηλῆς ἀνωφερείας, δυτικῶς τοῦ λιμενίσκου τῆς Ραφήνας. Ἡ ἀνασκαφὴ ἐβεβαίωσε πράγματι, ὅτι ὁμάδες οἰκιῶν εἶχον κτισθῆ ἐπὶ τῆς θέσεως ταύτης, ἡ ὁποία δεσπόζει τοῦ λιμένος καὶ τοῦ ὄρμου, ἔχει δὲ παρὰ τὸ μικρὸν ὕψος πανοραμματικὴν θέαν καὶ ὀπωσδήποτε προφυλάσσεται ἀπὸ τῶν σφοδρῶς πνεόντων ΒΑ ἀνέμων, χάρις εἰς τι παρεμβλλόμενον πρὸς Β ὕψωμα.

Ἡ θέσις αὕτη τοῦ συνοικισμοῦ οὐδόλως εἶναι ὀχυρά· προφανῶς ὅμως τοὺς παλαιούς οἰκιστὰς κατὰ κύριον λόγον προσεῖλκυσεν ὁ μικρὸς λιμὴν καὶ ὁ ἀμμώδης ὄρμος, κείμενοι εἰς τὰς ἐκβολὰς ποταμοῦ καὶ εἰς τὴν ἐξοδον σπουδαίας φυσικῆς διόδου πρὸς τὸ ἐσωτερικὸν τῆς χώρας. Λιὰ τοὺς παλαιούς, ὅπως καὶ τοὺς νέους οἰκήτορας, πρωτεύοντα ρόλον ἔπαιξεν ἡ προτιμήσις τῆς παραλίας. Οὕτω, τὰ οἰκήματα τοῦ συγχρόνου προσφυγικοῦ συνοικισμοῦ



Εἰκ. 5. Ἀραφίην (1952). Κάτοπις προτοελλαδικῶν οἰκημάτων.

κισμοῦ κεῖνται ἐν μέρει ἐπὶ τῶν προϊστορικῶν ἐρειπίων. Εὐτυχῶς, εἰς πολλὰ σημεία ἡ πρωτοελλαδικὴ ἐπίχωσις παρέμεινε κατὰ τὸ πλεῖστον ἄθικτος, ἀλλὰ τοῦ εἰκαζομένου ἐπὶ τῆς θέσεως μυκηναϊκοῦ συνοικισμοῦ (ἐνδεχομένως καὶ μεσοελλαδικοῦ) τὰ οἰκοδομικὰ ἕχνη φαίνεται ὅτι ἐξηφανίσθησαν σχεδὸν καθ' ὅλοκληρίαν.



Εἰκ. 6. Ἀποψὶς τῆς οἰκίας «Α» ἀπὸ βορρᾶ.

Γενικῶς, ἡ γειτνίασις μετὰ τοῦ συγχρόνου συνοικισμοῦ καὶ αἱ ὀχυρωματικαὶ τάφροι καὶ τὰ θύγματα τῶν πολυβολείων, ἅτινα εἶχον ἀνοιχθῆ κατὰ τὴν διάρκειαν τῆς Κατοχῆς ἐπὶ τοῦ ὑψώματος, ἐπηύξησαν τὰς δυσκολίας τῆς ἀνασκαφῆς, ἐνεργουμένης ἐπὶ ἀβαθοῦς ἐπιχώσεως.

Ἡ ἐξερεύνησις τοῦ πρωτοελλαδικοῦ συνοικισμοῦ ὑπῆρξεν ἐφέτος μᾶλλον περιορισμένη. Ἀπεκαλύφθη πλήρως μὲν μία κυρίως οἰκία (Α), ἀποδώ-

σασα ἀφθονώτατα κεραμεικὰ λείψανα, καὶ μερικῶς μία ἄλλη (B)· δύο ἄλλα οἰκήματα (Γ' καὶ Δ), κείμενα παρὰ τὴν οἰκίαν Α, ἠρηνήθησαν μόνον ἔξ ἐπιπολῆς, διὰ τὴν διαγραφὴν τῆς κατοίψεως αὐτῶν.

1. **Οἰκία Α** (σχεδιογρ. εἰκ. 5, εἰκόνες 6 καὶ 7). Ὡς δεικνύει τὸ σχέδιον τῆς κατοίψεως, ἡ οἰκία ἀποτελεῖται ἐκ δύο τοῦλάχιστον δωματίων. Τὸ



Εἰκ. 7. Πίθος εὐρεθεῖς ἐν θέσει κατὰ τὴν ΝΔ γωνίαν τοῦ οἰκήματος «Α».

κυριώτερον ἔξ αὐτῶν εἶναι εὐρύχωρον (διαστάσεων ἐσωτερικῶς 3.70×5.00 περίπου μ.) τραπεζοειδὲς δωμάτιον (I), περιοριζόμενον ὑπὸ τριῶν λιθοκτίστων τοίχων. Λόγω τῆς κλίσεως τοῦ ἐδάφους πρὸς δυσμὰς, τὸ δάπεδον ἐλαξεύθη ἐντὸς τοῦ φυσικοῦ ἐδάφους (χιμιλιά) καὶ ἀντὶ θεμελίου κτιστοῦ τῆς πλινθίνης ἀνωδομίας ἐχρησιμοποιήθη κατὰ τὴν ἀνατολικὴν πλευρὰν τὸ στερεὸν ἔδαφος. Ἰσχυρότερος τῶν κτιστῶν τοίχων εἶναι ὁ δυτικὸς (πάχους 0.70 μ.),

σωζόμενος μέχρις ὕψους 0.60 μ., ἀξιοσημείωτος δὲ καὶ κατὰ τοῦτο, ὅτι οἱ λίθοι εἶναι λοξῶς ἢ διαγωνίως τοποθετημένοι καὶ καλῶς συμπεπλεγμένοι (diagonal ἢ herring-bone wall), κατὰ σύστημα οἰκοδομικὸν γνωστὸν, κατὰ τὴν ἔννοιαν ὅμως τοῦ ὕψους τῶν δόμων, ἐκ τοῦ πρωτοελλαδικοῦ συνοικισμού τοῦ Ἁγίου Κοσμά τῆς Ἀττικῆς¹ καὶ ἐξ ἄλλων συνοικισμῶν τῆς ἀρχαιοτέρας περιόδου τοῦ χαλκοῦ (Τροία, Θερμή, Ἀσέα, Εὔτηρις κ. ἄ.). Ἐξωτερικῶς τὸ θεμέλιον καλύπτει σειρὰ μικρῶν πλακοειδῶν λίθων, ἐνεσφηνωμένων ὀρθίων (δίκην ὀρθοστατῶν) καὶ προστατευόντων τὴν βάσιν τοῦ τοίχου ἀπὸ τῶν ὀμβρίων ὑδάτων.

Ἡ θύρα τοῦ δωματίου, διὰ τοῦ ὁποίου συνεκινῶναι μετὰ τοῦ συνηχομένου πρὸς Β προδόμου, πλάτους σχετικῶς μικροῦ (0.70 μ.), εὐρίσκεται εἰς τὸ μέσον τοῦ βορείου τοίχου. Ἀρχικῶς ὅμως φαίνεται ὅτι ὑπῆρχε καὶ δευτέρον ἀνοιγμα, ἀποφραχθὲν κατόπιν (ἀριθ. 2 ἐν τῷ σχεδιογρ. τῆς εἰκ. 5), τοῦ ὁποίου σφίζεται κατὰ χώραν ὁ λίθινος ὄλμος, ἐν ᾧ περιεστρέφετο ἡ στρόφιγξ τῆς θύρας. Ἐμπροσθεν καὶ τῶν δύο θυρωμάτων ὑπάρχουσι κατώφλια, διὰ λίθων, ἐν μέρει δὲ καὶ δι' ὀστράκων πιθοειδῶν ἀγγείων, κατεσκευασμένα.

Τὸ εὐρύχωρον τοῦτο δωμάτιον ὑπῆρξε βεβαίως τὸ κύριον ἐνδιαίτημα μᾶς οἰκογενείας: εἰς τὸ μέσον ἀνευρέθη ἐντὸς τοῦ δαπέδου ἔσκαμμένη καὶ πεπληρωμένη διὰ πηλοῦ ἢ κυκλικὴ ἔστια (ἢ ἀρχικὴ ἔστια τοῦ οἰκήματος) (Ε ἐν τῷ σχεδιογρ. τῆς εἰκόνας 5 καὶ ἐν εἰκόνι 6), παρ' αὐτὴν δὲ κατὰ τὴν ΝΔ γωνίαν ἔκειτο ἔμπεπηγμένος εἰς βάθος 0.50 μ. ἐντὸς τοῦ δαπέδου μέγας ἀποταμιευτικὸς πίθος (εἰκ. 7· πρβ. ἀριθ. 4 ἐν τῷ σχεδιογρ. τῆς εἰκ. 5 καὶ Π ἐν εἰκόνι 6) καὶ εἰς μικρὰν ἀπὸ τοῦ πίθου ἀπόστασιν εὐρέθησαν ἐπὶ τοῦ δαπέδου λίθοι τριπτήρες. Κατὰ τὴν ΝΑ γωνίαν μικρὸς λάκκος (ἀριθ. 3 ἐν τῷ σχεδιογρ. τῆς εἰκ. 5) εὐρέθη πεπληρωμένος τέφρας, ἀλλὰ τῶν γνωστῶν «βόθρων» τῆς πρωτοελλαδικῆς περιόδου δὲν ἀνευρέθη παράδειγμα μέχρι τοῦδε ἐν Ἀραφῆνι. Τέλος παρὰ τὴν εἴσοδον ἐσφίζετο περίεργον κατασκευάσμα ἐκ πηλοῦ (πινακιοθήκη;) (ἀριθ. 1, ἐν τῷ σχεδιογρ. τῆς εἰκ. 5) μετὰ τεσσάρων κοιλωμάτων διὰ τὴν ἔνθεσιν ἀγγείων, ἐντὸς δύο δ' ἐξ αὐτῶν εὐρέθησαν κατὰ χώραν δύο ἀγγεῖα, ὧν τὸ μὲν ἡμισφαιρικὴ φιάλη, τὸ δὲ ραμφόσχημον ἀγγεῖον (sauce-boat), ἀμφότερα τυπικὰ ΠΕ σχήματα. Μέγας ἀριθμὸς ὀστράκων ἀγγείων καὶ τινὰ πλήρη ἀγγεῖα (ὑπερπεντήκοντα ἀγγεῖα συνεπληρώθησαν ἐκ τῶν ὀστράκων τοῦ δωματίου τούτου) ἐσχημάτιζον ὁμοῦ μετὰ παντοίων λειψάνων καὶ ἀποροριμμάτων (ὄστρέων, ὄστῶν ζώων κλπ.) ἐπίχωσιν 0.60 μ.

¹ G. MYLONAS, AJA XXXVIII, 1934, 258 ἐξ. Ἡ μετ' εὐλόγου ἐνδιαφέροντος ἀναμενομένη ὀριστικὴ δημοσίευσίς τῶν εὐρημάτων τοῦ Ἁγίου Κοσμά, συνοικισμού θεμελιώδους σημασίας διὰ τὴν γνῶσιν τοῦ πολιτισμοῦ τῆς πρωτοελλαδικῆς Ἀττικῆς, θὰ καταστήσῃ δυνατὴν εἰς τὸ μέλλον τὴν συσχέτισιν μετὰ τῶν εὐρημάτων τῆς Ραφῆνας.

ἐντὸς τοῦ δωματίου, χωριζομένην εἰς πλείονας στρώσεις. Προφανῶς ἡ διάρκεια τῆς χρήσεως τῆς οἰκίας ὑπῆρξε μακροτάτη· τοῦτο δεικνύει καὶ ἡ ἀλλαγὴ τῆς θέσεως τῆς ἐστίας τοῦ οἰκήματος εἰς διάφορα βάθη τῆς ἐπιχώσεως, ἡ ὁποία φαίνεται ὅτι καλύπτει τὰ λείψανα τῆς ζωῆς τεσσάρων ἢ πέντε γενεῶν.

Στενός (1.50 μ.) ἐπιμήκης πρόδομος ἢ μικρὰ αὐλή (II) προσετέθη εἰς τὸ κύριον δωμάτιον πρὸς Β, ἀλλ' ὁ βόρειος τοῖχος αὐτοῦ, κατεσκευασμένος πιθανῶς ἐξ ὤμων πλίνθων, δὲν σφίζεται. Πρὸς δυσμὰς ἀνοίγεται ἡ ἐξώθυρα, πλάτους μόλις 0.60 μ., ὀδηγοῦσα πρὸς τὸν στενὸν δρομίσκον, ὅστις χωρίζει τὴν οἰκίαν ἀπὸ τῶν παρακειμένων πρὸς δυσμὰς οἰκημάτων. Κατὰ χώραν σφίζεται καὶ ὁ λίθινος ὄλμος τῆς θύρας, εἰς τὰς γωνίας δὲ τῶν παραστάδων δύο ὄπαι μαρτυροῦσιν, ὅτι τὸ πλαίσιον τῆς θύρας ἀπετελεῖτο ἐκ ξυλίνων δοκῶν.

Πρὸς νότον τῆς οἰκίας Α ἀνευρέθη τὸ δάπεδον ἐτέρου δωματίου (III ἐν τῷ σχεδιογραφίῳ) μετὰ θυρώματος (ἀριθ. 5) ἄγοντος πάλιν πρὸς τὸν δρόμον. Νομίζω, ὅτι πρόκειται περὶ δωματίου ἄλλης οἰκίας, ἀτυχῶς κατὰ τὸ πλεῖστον καταστροφείσης.

2. **Οἰκία Γ** (σχεδιογρ. εἰκ. 5). Πρὸς δυσμὰς τῆς οἰκίας Α ἀνευρέθη στενὸς δρομίσκος (πλάτους 1.00-1.35 μ.) περαιτέρω δὲ διεγράφη ἀπλῶς, ἀφαιρεθέντος τοῦ ἐπιφανειακοῦ στρώματος, τὸ διάγραμμα οἰκήματος κανονικότερου σχεδίου (οἰκία Γ). Ἡ οἰκία φαίνεται πάλιν ἀποτελουμένη ἐξ ἑνὸς τετραγώνου κυρίου δωματίου (διαστάσεων ἐσωτερικῶς 4.00 × 3.00 περίπου μ.), ἔχοντος τὴν θύραν πρὸς Ν καὶ ἐπικοινωνοῦντος μετὰ τοῦ στενοῦ (πλάτ. 1.20 μ.) προδόμου. Νοτιώτερον διακρίνεται ἐγκάρσιος τοῖχος καὶ θύρα, ἄγουσα προφανῶς πρὸς τὸν δρομίσκον, σφίζουσα δὲ τὸν λίθινον ὄλμον κατὰ χώραν. Ἀξιοσημείωτον ἰδίᾳ εἶναι τὸ μέγα πάχος τοῦ δυτικοῦ τοῖχου (1.55 μ.), δυσανάλογον δι' οἶκημα, τοῦ ὁποίου οἱ λοιποὶ τοῖχοι ἔχουν μέσον πάχος 0.65 μ. Εἶναι πιθανὸν ὅτι πρόκειται περὶ τοῦ *δευρωματικοῦ περιβόλου* τοῦ συνοικισμοῦ, χρησιμοποιοθέντος ὡς δυτικοῦ τοῖχου τῶν συνεχόμενων πρὸς αὐτὸν οἰκημάτων. Παραδείγματα τοιαύτης χρήσεως εἶναι γνωστὰ εἰς τὴν προϊστορικὴν ἀρχιτεκτονικὴν. Εἰς τοῖχος δυτικῶς τοῦ «περιβόλου» (ἀριθ. 7 ἐν τῷ σχεδιογραφίῳ) ἀπεδείχθη μεταγενεστέρα προσθήκη. Βορείως τοῦ οἰκήματος Γ' διαγράφεται ἕτερον συνεχόμενον οἶκημα (οἰκία Δ), κείμενον σήμερον κατὰ τὸ πλεῖστον ἐντὸς τῆς αὐτῆς συγχρόνου οἰκίας. Γενικῶς ἐντύπωσιν προκαλεῖ ἡ κανονικότης τοῦ διαγράμματος καὶ ἡ «μεγαροειδής» (πβλ. τὰ μεγαροειδῆ οἰκίματα τῆς II πόλεως τῆς Τροίας) διάταξις τῶν ἐπὶ μέρους στοιχείων τῶν δύο τούτων οἰκιῶν.

Ἡ ἀνασκαφὴ τῶν οἰκημάτων τούτων εἰς τὸ μέλλον θὰ ἀποδώσῃ, ὡς ἐλπίζω, νέα σημαντικὰ στοιχεῖα περὶ τῆς ζωῆς τῶν κατοίκων τοῦ πρωτοελλαδικοῦ συνοικισμοῦ.

3. *Οὐκία Β.* Κατὰ τὸ ἀνατολικὸν ἄκρον τοῦ ὑψώματος, παρὰ τὸ χεῖλος τῆς ἀποτόμῳς πρὸς τὴν θάλασσαν καταπιπτούσης κλιτύος (τὸ σημεῖον ὅπου τὸ γράμμα Γ ἐν εἰκόνι 1), ἀνεσκάφησαν μερικῶς τὰ λείψανα περισσοτέρων τῆς μιᾶς οἰκιῶν.

Εἰς τὸ ἐπιφανὲς τοῦτο σημεῖον τοῦ ὑψώματος εἶχον ἀνορυχθῆ πολυβολεῖα καὶ τάφροι κατὰ τὴν Κατοχὴν (προβ. εἰκ. 8 Π), ἐκ τῶν σκαφῶν δὲ ἐκείνων κατεστράφησαν κατὰ μέγα μέρος τὰ προϊστορικὰ οἰκήματα. Παρὰ

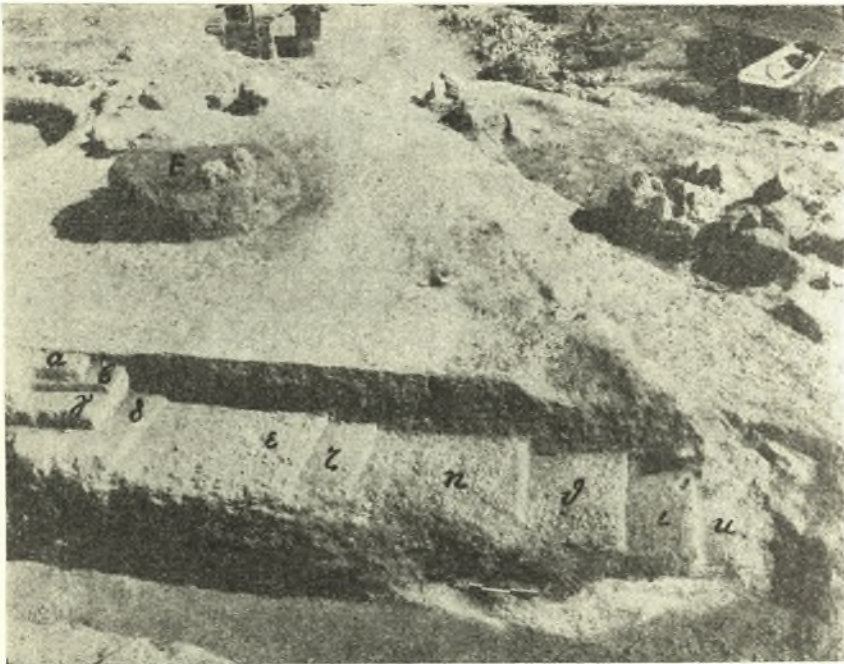


Εἰκ. 8. Ἐπιφάνεια τῆς οἰκίας Β ἀπὸ βορρᾶ (Π = πολυβολεῖον. Ε = ἐστία(;) πρωτοελλαδικοῦ οἰκήματος «Β»)

ταῦτα ἡ ἀνασκαφή ἀπεκάλυψε καὶ ἐνταῦθα σαφῆ λείψανα ἑνὸς κυρίως οἰκήματος (οἰκία Β), ἀποτελουμένου ἐξ ἑνὸς δωματίου, διαστάσεων ἐσωτερικῶς 3.00×4.00 περίπου μ., ἐν τῷ μέσῳ τοῦ ὁποίου ἔκειτο πιθανῶς ἡ ἐστία (Ε ἐν εἰκόνι 8). Τοῦ δωματίου σφύζεται κυρίως ὁ δυτικὸς τοῖχος, ἐκ τῶν ἄλλων δὲ μόνον πενιχρὰ λείψανα. Ἀνατολικώτερον φαίνεται ὅτι ἔξετείνετο δεύτερον δωμάτιον, σήμερον ὅμως χαίνει ἐκεῖ ὁ κρημνός· τοῦτο μαρτυρεῖ, ὅτι κατὰ τὴν πρωτοελλαδικὴν περίοδον ἡ μορφή τοῦ χώρου ἦτο διαφορετικὴ καὶ ὅτι κατὰ τὴν διάρκειαν τῶν αἰώνων ἐσημειώθησαν κατακρημνίσεις τοῦ ἐδάφους πρὸς τὴν πλευρὰν τῆς θαλάσσης.

Δοκιμαστικὴ σκαφὴ ἐντὸς τοῦ κυρίου δωματίου τῆς οἰκίας «Β» ἐπέ-
 τρεψε νὰ διαπιστωθῇ, ὅτι ἡ ἐπίχωσις ἀπετελεῖτο ἐξ *ἑνδεκα ἐπαλλήλων στρώ-*
σεων, ἄλλοτε ἐκ πηλοῦ καὶ ἄλλοτε ἐκ μικρῶν θαλασσίων χαλίκων ἀποτελου-
 μένων (εἰκ. 9). Ἡ ἀνασκαφὴ δὲν ἐπερατώθη καὶ κατὰ τὸ σημεῖον τοῦτο.

Πέριξ τῆς οἰκίας «Β» ἀπεκαλύφθησαν δύο ἄλλαι ἐστῖαι, ὥστε εἶναι
 βέβαιον, ὅτι πρόκειται περὶ συστάδος οἰκημάτων.



Εἰκ. 9. Ἐνδεκα ἐπαλλήλοι στρώσεις ὑπὸ τὸ δάπεδον τῆς οἰκίας «Β».

III. ΠΡΩΤΟΕΛΛΑΔΙΚΗ ΚΕΡΑΜΕΙΚΗ

Τὰ κεραμεικὰ λείψανα τῆς πρωτοελλαδικῆς περιόδου ὑπῆρξαν πλου-
 σιώτατα. Πεντήκοντα περίπου ἀγγεῖα, πλήρη ἢ ἀσφαλῶς συμπληρωμένα
 ἤλθον εἰς φῶς, προέρχονται δὲ ταῦτα καθ' ὁλοκληρίαν ἐκ τῆς οἰκίας Α,
 τῆς μόνης πλήρως ἀνασκαφείσης (πρβ. εἰκ. 10). Ἐν τῇ παρουσίᾳ προ-
 σωρινῆ ἐκθέσει δὲν εἶναι φυσικὰ δυνατὸν νὰ δοθῇ πλήρης καὶ ἀκριβῆς
 περιγραφὴ, οὐδὲ μνεία κἄν νὰ γίνῃ τῶν ἀπείρων μεμονωμένων περι-
 πτώσεων.

Ἐν γενικαῖς γραμμαῖς ἡ κεραμεικὴ τοῦ πρωτοελλαδικοῦ συνοικισμοῦ

τῆς Ραφίνας ὁμοιάζει πρὸς τὴν κεραμεικὴν τοῦ Ἁγ. Κοσμά καὶ τῶν συγχρόνων συνοικισμῶν τῆς Στερεᾶς καὶ τῆς Πελοποννήσου, περιλαμβάνει δὲ ὄλα σχεδὸν τὰ τυπικὰ πρωτοελλαδικὰ σχήματα. Ἀλλά, ὥς εἶναι ἐπόμενον, πλὴν τῶν ὁμοιοτήτων παρατηροῦνται καὶ τινες διαφοραί, κάποια τοπικὴ ἰδιομορφία. Εἶναι φανερὰ ἡ προτίμησις ὀρισμένων σχημάτων καὶ ἡ ἀπουσία ἄλλων. Ὅστε εἶναι δυνατὸν νὰ λεχθῆ, ὅτι τὰ κεραμικὰ εὐρήματα τῆς Ραφίνας πλουτίζουν σημαντικῶς τὰς γνώσεις ἡμῶν περὶ τῆς πρωτοελλαδικῆς κεραμικῆς.



Εἰκ. 10. Πρωτοελλαδικὰ ἀγγεῖα ἐκ τῆς οἰκίας Α.

Γραπτὰ ἀγγεῖα δὲν εὐρέθησαν ἐν τῷ συνοικισμῷ, τὰ μόνα δὲ δύο ὄστρακα τῆς ἐφετινῆς σκαφῆς προέρχονται ἐξ ἀβεβαίων θέσεων. Μόνον ἐν τῇ παραλίᾳ, ἐντὸς τῆς τάφρου Π, τὰ γραπτὰ ὄστρακα ἦσαν ὀπωσδήποτε συχνότερα, πάντοτε ὅμως σπάνια μετὰ τὸ πλῆθος τῶν μονοχρῶμων καὶ ἀβαφῶν. Ὅς καὶ τὰ γραπτὰ τοῦ προηγούμενου ἔτους, ἀνήκουσι καθ' ὅλοκληρίαν εἰς τὴν τάξιν τῶν διὰ σκοτεινόχρου βαφῆς ἐπὶ ἀνοικτοῦ βάρθους (dark-on-light) κοσμουμένων ἀγγείων, δεικνύουσι δὲ μεγάλας ὁμοιότητας πρὸς τὰ Κυκλαδικὰ (τῆς Σύρου καὶ τῆς Νάξου).

Ἐγγάρακα ὄστρακα εὐρέθησαν ἐλάχιστα, ὅσα ὅμως ἀρκοῦσι νὰ ὑπο-

γραμμίσωσι τὸν «Ἑλλαδικὸν» χαρακτῆρα τῆς κεραμεικῆς τοῦ Ἀραφῆνος. Πάντα φέρουσιν ἔντυπον διακόσμησιν, ἀνάλογον πρὸς τὰ ἀντίστοιχα γνωστὰ ἐκ τῶν Κυκλάδων, ὅπου, ὡς γνωστόν, εἶναι ἀφθονα, ἀποτελοῦντα τὴν μᾶλλον χαρακτηριστικὴν κατηγορίαν ἀγγείων.

Τὰ μονόχρωμα ἢ ἀβαφῆ ἀγγεῖα εἶναι ἀφθονώτατα, διαιροῦνται δὲ εἰς δύο κατηγορίας: Τὰ εὐτελέστερα καὶ ὀγκωδέστερα εἶναι πεποιημένα ἐξ ἀκαθάρτου πηλοῦ, περιέχοντος ἄμμον καὶ τρίμματα λίθων, ἔχουσι τοιχώματα παχέα καὶ ἐπιφάνειαν μᾶλλον ἢ ἦτον τραχεῖαν. Εἰς τὴν κατηγορίαν ταύτην ὑπάγονται οἱ πίθοι καὶ τὰ ὀπτῆρια ἢ τήγανα (pans), αἱ χύτραι καὶ τὰ τετραποδικὰ σκεύη καὶ διάφορα ἀποθηκευτικά ἀγγεῖα, ὄστρακα τῶν ὀποίων εὐρέθησαν κατὰ χιλιάδας ἐν τῇ ἀνασκαφῇ.

Ἡ δευτέρα κατηγορία περιλαμβάνει τὰ ἀγγεῖα καλυτέρας ποιότητος. Ἡ κατασκευὴ αὐτῶν εἶναι ἐπιμελεστέρα, ὁ πηλὸς καθαρώτερος, τὰ τοιχώματα λεπτότερα. Τὰ χαρακτηριστικώτερα τῶν σχημάτων εἶναι αἱ παντὸς εἶδους φιάλαι ἢ σκύφοι, τὰ πινάκια, αἱ πρόχοι καὶ αἱ φιάλαι μετὰ ραμφοσχήμου προχοῆς (sauce-boats).

Γενικὸν τεχνικὸν γνώρισμα τῆς κεραμεικῆς ταύτης εἶναι ἡ σπάνις τοῦ πρωτογόνου ἐκείνου γανώματος (Ugfirnis), τὸ ὁποῖον θεωρεῖται ἐκ τῶν χαρακτηριστικωτέρων γνωρισμάτων τῆς πρωτοελλαδικῆς κεραμεικῆς καθ' ὅλου. Ἀντὶ γανώματος ἢ βαφῆς τὰ ἀγγεῖα καλύπτονται ὑπὸ λεπτοτάτου ἐπιχρίσματος καθαροῦ πηλοῦ, ὁμοχρώμου γενικῶς πρὸς τὸν πηλὸν ἢ ἀνοικτοτέρας ἀποχρώσεως. Ἡ ἐπάλειψις ἄλλοτε εἶναι ἀνθηκτικὴ καὶ συγκρατεῖται καλῶς, ἄλλοτε δὲ ἀποτριβεται εὐκόλως, τὴν χρῆσιν δ' αὐτῆς ἐπέβαλλε φαίνεται καὶ ἡ παρουσία ἐν τῷ πηλῷ τῶν ἀγγείων λεπτῆς ἄμμου, ἡ ὁποία καθίστα τὴν ἐπιφάνειαν τραχεῖαν.

Τὰ ἀνευρεθέντα ἀγγεῖα ἀνήκουσιν εἰς δεκαπέντε καὶ πλέον διάφορα βασικά σχήματα:

Α'. **Φιάλαι** μικραί, ἡμισφαιρικαί, ἄνευ βάσεως ἢ συνηθέστερον μετὰ ταπεινῆς δακτυλιοειδοῦς βάσεως (εἰκ. 10, τελευταία σειρᾶ) ἐκ τῶν τυπικῶν πρωτοελλαδικῶν σχημάτων. Μία μεγάλη, βαθεῖα, ἄνευ βάσεως φιάλη, μετὰ καθέτων ἐπὶ τοῦ χείλους λαβῶν ἀποτελεῖ ἰδιαιτέρον σπανιώτατον σχῆμα (εἰκ. 10, τὸ πρῶτον τῆς α' σειρᾶς).

Β'. **Πινάκια**. Πεποιημένα ἐκ καθαρωτάτου πηλοῦ, μετὰ λεπτοτάτων τοιχωμάτων (ἐνίοτε πάχους δύο μόνον χιλιοστομέτρων), εἶναι λίαν ἀβαθῆ καὶ ἔχουσι πεπλατυσμένον τὸν πυθμένα. Ἡ διάμετρος αὐτῶν ποικίλλει μεταξὺ 15-20 ἑκατοστομ. Λέκα παραδείγματα δίδουσι πληρὴς τὸ σχῆμα, πολλῶν δὲ ἄλλων εὐρέθησαν μεμονωμένα ὄστρακα (εἰκ. 10 τὰ δύο πρῶτα τῆς τρίτης σειρᾶς).

Γ'. **Φιάλαι μετὰ ραμφοσχῆμου προχοῆς (sauce-boats)**. Τυπικὸν

ἐπίσης πρωτοελλαδικὸν σχῆμα. Πλήρη παραδείγματα εὐρέθησαν τρία, πολλῶν δὲ ἄλλων τμήματα. Αἱ φιάλαι εἶναι βαθεῖαι καὶ εὐσχημοί, ἡ βάσις λίαν χαμηλή, δακτυλιοειδῆς καὶ ἡ λαβὴ ὀριζοντία· καὶ κάθετοι ὅμως λαβαὶ ἀπαντῶνται. Ἡ προχοὴ εἶναι σχετικῶς βραχεῖα. Ἐν πλήρῃ ἀγγεῖον εὐρέθη ἐπὶ τοῦ κατοφλίου τῆς θύρας τῆς οἰκίας Α (εἰκ. 11) ἄλλο δὲ προέρχεται ἐκ τῆς «πινακιοθήκης» τῆς αὐτῆς οἰκίας (πρβ. ἄνωτέρω σελ. 139). Τὰ τρία πληρέστερον διατηρούμενα ἀγγεῖα τοῦ σχήματος τούτου εἶναι κατεσκευασμένα ἐκ πηλοῦ κιτρινωποῦ, μεμειγμένον μετὰ μαρμαρυγίου. εἶναι δὲ ἐπηλειμμένα διὰ στρώματος καθαροῦ πηλοῦ.

Ἄφθονα εὐρέθησαν ὄστρακα sauce-boats καλυτέρας ποιότητος, ἐνίοτε φέροντα τὸ γνωστὸν πρωτόγονον γάνωμα (Urfirnis) ἢ ἐπίχρισμά τι τεφρόν, ὁμοίως δὲ ἀπαντῶν-



Εἰκ. 11. Sauce-boat ἐκ τοῦ κατοφλίου τῆς οἰκίας Α (1:3 περ.).



Εἰκ. 12. Κύπελλα πρωτοελλαδικά.

ταί βάσεις ὑψηλαί, κοίλαι ἐσωτερικῶς καὶ προχοαὶ εὐρεῖαι.

Δ'. **Κύπελλα** (εἰκ. 12 καὶ εἰκ. 10, τὰ δύο μεσαῖα τῆς β' σειρᾶς). Πέντε πλήρη ἢ σχετικῶς πλήρη ἀγγεῖα τοῦ σχήματος τούτου καὶ πολλὰ ὄστρακα ἄλλων εὐρέθησαν ἐντὸς τῆς οἰκίας Α. Εἶναι εὐρύστομα μετὰ σφαιρικῆς κοιλίας καὶ ὑψηλοῦ λαιμοῦ, χωριζομένου ἀποτόμως ἀπὸ τοῦ λοιποῦ σώματος, μετὰ μιᾶς κυλινδρικής λαβῆς. Πρέπει νὰ θεωρηθῶσι τὰ χαρακτηριστικώτερα ἀγγεῖα τῆς κεραμικῆς τῆς οἰκίας Α. Εἶναι κατεσκευα-

σμένα ἐκ πηλοῦ διαφόρων ποιότητων, γενικῶς ὅμως ἔχουσι λεπτά τοιχώματα. Τὸ σχῆμα εἶναι γνωστὸν ἐκ τῆς γείτονος Εὐβοίας, ἐκ τῶν Κυκλάδων (ΑΕ 1899 πίν. 9,7 ἐκ Σύρου καὶ πίν. 9,5 καὶ 11), τῆς Στερεᾶς (Ὀρχομενός, Εὐτρησις) καὶ σπανιώτερον ἐκ τῆς Πελοποννήσου.

Παραπλησίου σχήματος ἀγγεῖα ἀπαντῶνται καὶ ἐν τῇ Τροίᾳ (Τροϋ, τόμ. I, 2 εἰκ. 378 ἀρ. 33.229, προερχόμενα ἐκ τῶν πρώτων φάσεων τῆς II Τροίας) καὶ ἐν Λέσβῳ.

Ε'. *Πρόχοι*. Αἱ στενόλαιμοι πρόχοι εἶναι ἐκ τῶν σπανιωτέρων σημάτων τῆς κεραμικῆς τῆς οἰκίας Α. Ἐν δεῖγμα σφζόμενον κατὰ τὸ ἥμισυ περίπου, προσομοιάζει πρὸς γνωστὸν Κυκλαδικὸν τύπον (ΑΕ 1899, πίν. 9 ἀριθ. 2). Τὸ ὀλικὸν ὕψος τοῦ ἀγγείου θὰ ὑπερέβαινε τὰ 0,25 μ. Προέρχεται ἐκ τοῦ δαπέδου τῆς οἰκίας καὶ φέρει ὠραῖον, ποικίλλον κατὰ τὸν χρωματισμόν, ἐρυθρόφαιον γάνωμα (Urfirnis).

Ζ'. *Ἀσκοί* (εἰκ. 13). Σχετικῶς σπάνιον εἶναι καὶ τὸ σχῆμα τοῦτο. Μόνον δύο ἢ τριῶν ἀγγείων τμήματα εὐρέθησαν ἐν τῇ ἐπιχώσει τῆς οἰκίας Α. Τὸ πληρέστερον διατηρούμενον παρουσιάζει τὸ τυπικὸν σχῆμα τοῦ χαρακτηριστικοῦ τούτου πρωτοελλαδικοῦ ἀγγείου. Ἡ λαβὴ εἶναι ταινιοειδῆς καὶ διατέμεται κατὰ μῆκος ὑπὸ ἐγκαρτάτου γραμμῆς.



Εἰκ. 13. Ἀσκός.

Η'. *Χύτραι* (ς). Μερικὰ ἔλλιπῆ παραδείγματα παρουσιάζουν σχῆμα ἡμισφαιρικόν, ἐν εἶδει λίαν βαθείας ἀνοικτῆς φιάλης. Ὑπὸ τὸ χεῖλος ὑπάρχουσι πλαστικὰ μαστίδια (πρβ. KUNZE, Orchomenos III, 61, εἰκ. 24). Ἡ διάμετρος κυμαίνεται περὶ τὰ 25 ἑκατοστόμετρα. Σημειωτέον ὅτι ἡ στεφάνη τῶν χηλέων φαίνεται εἰς τὰ σφζόμενα παραδείγματα μελανή, ὡσεὶ κεκαυμένη.

Θ'. *Σφαιρικὰ ἀγγεῖα* μεθ' ὑποτυπώδους καθέτου λαιμοῦ ἢ χείλους εἶναι σπάνια. Ὀλίγα ὄστρακα μόνον, ἀνήκοντα εἰς δύο ἢ τρία ἀγγεῖα, εὐρέθησαν.

Ι'. *Υδροίαι*. Ἐν τῇ οἰκίᾳ Α εὐρέθησαν ὀλίγα ὄστρακα ἀνήκοντα εἰς ὕδριας, κατὰ πᾶσαν πιθανότητα. Ἀντιθέτως, τὸ σχῆμα εἶναι συχνὸν ἐν τῇ κεραμικῇ τῆς τάφρου III.

Κ'. *Πῶματα*. Ἐν σχετικῶς πλήρῃ παράδειγμα δίδεται ἐν εἰκόνι 10 (τὸ 3^{ον} τῆς α' σειρᾶς). Εἶναι ὑψηλόν, ἡμισφαιρικόν καὶ φέρει κάθετον ἀπό-

φουσιν ἀντὶ λαβῆς (πρβ. BLEGEN, *Zygouries*, 87, εἰκ. 76, ἀρ. 101 διὰ τὸ σχῆμα καὶ ἔ. ἀ. εἰκ. 77 ἀρ. 570 διὰ τὴν ἀπόφυσιν).

Ἄλλου τύπου πώματα, δισκοειδῆ, ἐπίπεδα ἢ ἑλαφρῶς κυρτά, μετ' ἀποφύσεως μισχοειδοῦς ἀντὶ λαβῆς (πρβ. Phylakori σ. 88, εἰκ. 73) φαίνονται ὅμοια πρὸς Κυκλαδικά, ἴσως δὲ εἶναι ἕξωθεν εἰσηγμένα. Οὐδὲν πλήρες παράδειγμα εὐρέθη.

Λ'. **Φιάλαι** μετὰ τεθλασμένου, πρὸς τὰ ἕξω κλίνοντος, χείλους. Τὸ σχῆμα φαίνεται σπάνιον, διότι ἀντιπροσωπεύεται ὑπὸ εὐαρίθμων δοστράκων. Ὁ πηλὸς καθαρὸς καὶ τὰ τοιχώματα λεπτά.

Μ'. **Τηγανοειδῆ σκεύη**. Μόνον ἐν ἀξιόλογον τμήμα κυκλαδικοῦ τηγανοειδοῦς σκεύους (*frying-pan*) μετὰ διχαλωτῆς λαβῆς, φέρον σειρᾶς ἐντύπων τριγωνιδίων, εὐρέθη ἐν τῇ οἰκίᾳ Α. Εἶναι ἀσφαλῶς προελεύσεως κυκλαδικῆς.

Σχετικῶς πολυάριθμα εἶναι τὰ τεμάχια τῶν χονδροειδῶν τηγάνων (*pans*). Εἶναι κατεσκευασμένα ἐκ πηλοῦ πλήρους ἄμμου χονδρῆς καὶ τριμμάτων λίθων. Τοῦ πληρεστέρου τεμαχίου ὁ δίσκος εἶχε, φαίνεται, διάμετρον 0.60 μ., ἡ δὲ στεφάνη, ὕψους 0.045 μ., κλίνει πρὸς τὰ ἕξω. Ὁ πυθμὴν εἶναι ἐπίπεδος, ἀλλὰ πρὸς τὸ κέντρον βαθύνεται αἰσθητῶς. Ἐπὶ τοῦ χείλους ὑπάρχει ἐμπέσις γενομένη πρὸ τῆς ὀπτήσεως (πρβ. MÜLLER, *Tiryns* IV, εἰκ. 48).

Ν'. **Μικροσκοπικὰ ἀγγεῖα** (*miniature*). Φιάλαι μετ' εὐθέων τοιχωμάτων, ἐν εἶδει δίσκων. Τὸ σχῆμα σχετικῶς συχνόν (εἰκ. 10, τὸ προτελευταῖον τῆς γ' σειρᾶς). Φιάλαι μετὰ βάσεως (εἰκ. 10 τὸ μεσαῖον τῆς α' σειρᾶς ὕψους μόλις 0.04 μ.).

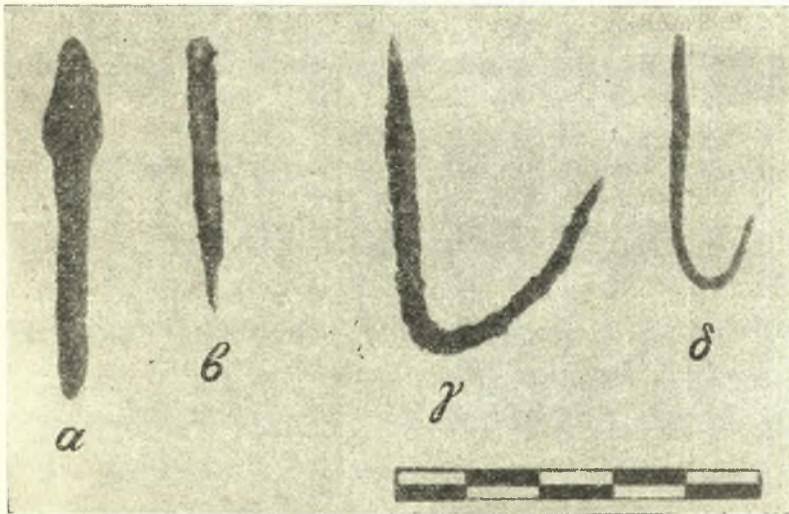
Ξ'. **Διάφορα μεμονωμένα σχήματα**: 1. Φιάλη μετὰ σωληνοειδοῦς γεφυρωτῆς προχοῆς (πρβ. WACE - THOMPSON, *Prehistoric Thessaly*, 144 εἰκ. 88^b). 2. Ἀλαβαστροειδὲς ἀγγεῖον (εἰκ. 10), τελευταῖον τῆς β' σειρᾶς. Πλήρες πλὴν τῆς ἐκπεσοῦσης ἀποφύσεως (πρβ. HOELMBERG, *Asea* σ. 78 εἰκ. 81^b).

3. Ἡθμός. Ἐν τεμάχιον.

4. Κοχλιάριον (:). Ἐκ τῆς οἰκίας Α (εἰκ. 10 τελευταῖον τῆς γ' σειρᾶς).

Ο'. **Πίθοι καὶ πιθοειδῆ ἀγγεῖα**. Χιλιάδες δοστράκων πίθων εὐρέθησαν ἐν τῇ ἀνασκαφῇ. Ὁ πηλὸς αὐτῶν εἶναι πάντοτε πλήρης ἄμμου, εἶναι δὲ συνήθως κεραμόχρους. Κυριώτερον τεχνικὸν γνώρισμα τῶν πίθων εἶναι ἡ ἑξομάλυνσις τῆς ἐπιφανείας διὰ συρομένου ἐργαλείου (κενός), ὅστις καταλείπει παραλλήλους αὐλακας καὶ γραμμάς (*Scored ware*). Ἐνίοτε ἡ ἐπιφάνεια ἐνισχύεται διὰ τοῦ ἕδαροῦς ἀνοικτοχρώμου ἐπιχρίσματος ἢ γανώματος. Σπανίως οἱ πίθοι κοσμούνται διὰ πλαστικῶν ζωνῶν, φερουσῶν τύπους δακτύλων, ἢ διὰ σχοινοειδῶν ταινιῶν. Εἰς πίθος ἐκ τῆς οἰκίας Β ἔφερε μελανὸν γάνωμα (*Urfirnis*).

Τὸ πληρέστερον ὁμως διατηρηθὲν δεῖγμα εἶναι ὁ μέγας πίθος, ὁ εὐρεθεὶς κατὰ χώραν ἐμπεπηγμένος ἐντὸς τοῦ δαπέδου τῆς οἰκίας Α. ἔχει ὕψος 1.25 μ., μεγίστην διάμετρον 0.85 μ., διάμετρον χείλους 0.55 μ. καὶ βάσιν διαμ. μόλις 0.15 μ. Ὀλίγον ἀνωτέρω τῆς μεγίστης διαμέτρου ἔφερε (4 πιθανῶς) ὀριζοντίους μικρὰς λαβάς, εἰς ὕψος δὲ 0.13 καὶ 0.20 μ. ἀπὸ τοῦ πυθμένος σφίζονται κατὰ χώραν εἰσέτι δύο αὐλοειδεῖς παράλληλοι μολύβδινοι σύνδεσμοι, συγκρατοῦντες τὰ διεσπασμένα μέρη τοῦ πίθου. (Διὰ τὸ σχῆμα τοῦ πίθου πρβ. κυρίως BLEGEN, Zygouries σ. 119-20, εἰκ. 111



Εἰκ. 14. Μετάλλια ἀντικείμενα.

καὶ 112 καὶ Phylakopi πίν. XXXIV,1, GOLDMAN, Eutresis σ. 145-46 εἰκ. 201 κ.ἀ.).

Μικρὸς πίθος, εὐρεθεὶς ἐπίσης ἐντὸς τῆς οἰκίας Α, ἔχει τὴν ἐπιφάνειαν πλήρη βαθέων αὐλακώσεων, αἱ ὁποῖαι φαίνονται μᾶλλον ἠθελημένη κόσμησις ἢ ἀμελὴς ἐξομάλυνσις τῆς ἐπιφανείας.

IV. ΔΙΑΦΟΡΑ ΕΥΡΗΜΑΤΑ

Σφονδύλια πῆλινα· συνήθως δισκοειδῆ ὄστρακα πίθων, τετρημένα κατὰ τὸ μέσον. Σπάνια εἶναι τὰ ἐξ ἀρχῆς εἰδικῶς πλασθέντα σφονδύλια.

Εἰδῶλια δὲν ὑπάρχουσιν ἐκ τῆς οἰκίας Α. Ἐξ ἀβεβαίων θέσεων προέρχονται εἰδῶλιον ποδὸς ἀνθρώπινου ἐκ πηλοῦ καὶ τὸ ρύγχος (:) ζωομόρφου γραπτοῦ εἰδωλίου.

Λιθίνα ἐργαλεῖα εὐρέθησαν, κυρίως τριπτῆρες καὶ ὕπεροι. Λιθίνου ἀγγείου (τοῦ γνωστοῦ κυκλαδικοῦ τύπου) ἐν μόνον τεμάχιον εὐρέθη ἐν τῇ οἰκίᾳ Γ, εἶναι δὲ ἐκ χρωματιστοῦ μαρμάρου.

Λεπίδες κ. ἄ. ἀντικείμενα ἐξ ὄψιανοῦ εὐρέθησαν ἐν μεγάλῃ ἀφθονίᾳ καθ' ὅλην τὴν ἔκτασιν τῆς ἀνασκαφῆς, προσέτι δὲ καὶ τινες πυρῆνες ὄψιανοῦ. Ἄλλὰ πυριτολίθου μόνον ἐν θραῦσμα ἀνευρέθη.

Τὰ ὀστέϊνα ἐργαλεῖα, βελόνας καὶ αἰχμαί, εἶναι σχετικῶς ὀλίγα· κέρατα δορκάδος εἶχον χρησιμοποιηθῆ ἐντὸς τῆς οἰκίας δι' ἄγνωστον ἐργασίαν.

Ὑπολείμματα τροφῶν. Ἐντὸς τῆς ἐπιχώσεως τῆς οἰκίας Α ἀνευρέθησαν ἀφθονα ὀστᾶ ζώων, προβάτων ἰδίως, ἀλλὰ καὶ χοίρων καὶ μεγαλυ-



Εἰκ. 15. Γραπτὰ μυκηναϊκά (Υ.Ε. ΙΙΙ) ὄστρακα ἐκ τοῦ συνοικισμοῦ.

τέρων ζώων, ὀστᾶ χελώνης, ὄστρακα θαλάσσια, πεταλίδες, ἐν ὅστον *ἰχθύος κ.ἄ.*

Μετάλλινα ἀντικείμενα. Εἶναι τὰ σπουδαιότερα τῶν εὐρημάτων, δοθείσης τῆς ἰδιαίτης σημασίας τοῦ συνοικισμοῦ διὰ τὴν γνῶσιν τῆς μεταλλοτεχνίας κατὰ τὴν πρωτοελλαδικὴν περίοδον.

Ἐκ χαλκοῦ ἔχομεν δύο καρφίδας ἐκ τῆς τάφρου ΙΙ (εἰκ. 14, α-β), δύο ἄγγιστρα καὶ πιθανὰ τμήματα τρίτου ἐκ τῆς οἰκίας Α καὶ τῶν πέριξ (εἰκ. 14, γ-δ). Ἐκ μολύβδου δὲ πλὴν τῶν δύο συνδέσμων τοῦ ἐν θέσει εὐρεθέντος πίθου, ἕτερον αὐλοειδῆ σύνδεσμον καὶ τινὰ ἄλλα ἀγνώστου χρήσεως καὶ προορισμοῦ τεμάχια.

V. ΝΕΩΤΕΡΑ (ΜΕΣΟΕΛΛΑΔΙΚΑ ΚΑΙ ΥΣΤΕΡΟΕΛΛΑΔΙΚΑ) ΛΕΙΨΑΝΑ

Ἡ καταστροφὴ τοῦ ἀνωτέρου μέρους τῆς ἐπιχώσεως καθ' ὅλην τὴν ἔκτασιν τοῦ προϊστορικοῦ συνοικισμοῦ, ἔφερον εἰς τὴν ἐπιφάνειαν πολλαχοῦ τὸ πρωτοελλαδικὸν στρώμα, συγχρόνως δὲ καθ' ὅλοκληρίαν σχεδὸν ἐξήλειψε τὰ λείψανα τῶν ὑστερωτέρων χρόνων.

Παρὰ ταῦτα καὶ ἡ μεσοελλαδικὴ περίοδος ἀντιπροσωπεύεται ὑπὸ τινων ἀμαυροχρόμων καὶ περισσοτέρων τεφρῶν μινυείων ὀστράκων, ἅτινα

καὶ ἂν ἀκόμη, ὡς φαίνεται πιθανόν, δὲν ἀποδοθῶσιν εἰς τοὺς καταστροφεῖς τοῦ πρωτοελλαδικοῦ συνοικισμοῦ, δὲν ἀρκοῦσι μόνον νὰ χρησιμεύσωσιν ὡς ἀπόδειξις μεσοελλαδικοῦ οἰκισμοῦ τῆς θέσεως, ἀφοῦ μέχρι τοῦδε δὲν εὐρέθησαν σύγχρονα ἀρχιτεκτονικὰ λείψανα ἢ στρώμα ἀναγόμενον εἰς τὴν μεσοελλαδικὴν ἐποχὴν.

Περισσότερα καὶ σημαντικώτερα εἶναι τὰ *μυκηναϊκὰ* (ὑστεροελλαδικὰ ΙΙΙ) κεραμικὰ εὐρήματα. Εἰς τινὰ σημεῖα τῆς ἐπιχώσεως, παρὰ τὴν οἰκίαν Α εἰκ. 5 ἀριθ. 6, ἐσημειώθη στρώμα περιέχον πρωτοελλαδικὰ καὶ ὑστεροελλαδικὰ ὄστρακα ὑπεράνω τοῦ καθαρῶς πρωτοελλαδικοῦ. Μερικὰ χαρακτηριστικὰ γραπτὰ ὄστρακα δεικνύει ἡ εἰκὼν 15, εἰς αὐτὰ δὲ πρέπει νὰ προστεθοῦν: τμήμα γραπτοῦ πηλίνου εἰδωλίου τοῦ τύπου Φ (εἰκ. 16) καὶ μικρὸν τεμάχιον ἑτέρου εἰδωλίου τετραπόδου. Ἄλλὰ καὶ μονόχρωμα καὶ ἀβαφῆ ὄστρακα (ἀνήκοντα κυρίως εἰς ὑψίποδας κύλικας) εὐρέθησαν σχετικῶς ἀφθονα.

Περὶ τῆς ὑπάρξεως λειψάνων παλαιότερων *μυκηναϊκῶν* περιόδων ἐλάχισται ἐνδείξεις ὑπάρχουσιν, ἐνῶ χαρακτηριστικῶς ἐλλείπουν λείψανα τῶν ἐσχάτων τμημάτων τῆς ἐποχῆς ταύτης. Πάντως, φαίνεται πολὺ πιθανόν, ὅτι ἡ θέσις κατφκῆθη καὶ κατὰ τὴν ὑστεροελλαδικὴν περίοδον.



Εἰκ. 16. Ὑστεροελλαδ. ΙΙΙ εἰδῶλιον.

VI. ΠΑΡΑΤΗΡΗΣΕΙΣ

Ἐκ τῆς προχείρου ἐκθέσεως τῶν ἀποτελεσμάτων τῆς ἐφετινῆς ἀνασκαφῆς ἐν τῇ παραλίᾳ τῆς Ραφήνας κατεδείχθη, ὅτι ἡ θέσις εἶχε κατοικηθῆ κατὰ τὴν πρώιμον ἐποχὴν τοῦ Χαλκοῦ Αἰῶνος, τὴν ἄλλως καλουμένην διὰ τὴν Στερεὰν Ἑλλάδα «πρωτοελλαδικὴν» περίοδον. Ὁ συνοικισμὸς οὗτος, μέχρις οὔτου τοῦλάχιστον ἀνακαλυφθῆ ἐν τοῖς πέριξ σπουδαιότερος, δύναται νὰ ταυτισθῆ πρὸς τὸ προϊστορικὸν ἀντίστοιχον τοῦ δήμου Ἄραφῆνος τῶν ἱστορικῶν χρόνων, πρὸς τὸν προϊστορικὸν Ἄραρῆνα.

Ἡ ἰδιαιτέρα σημασία τοῦ νέου συνοικισμοῦ διὰ τὴν Ἑλληνικὴν προϊστορίαν ἐγκεῖται εἰς τὴν ἀποκάλυψιν ἐργαστηρίων ἐπιτοπίου κατεργασίας τοῦ μεταλλεύματος τοῦ χαλκοῦ, ἅτινα ἀποτελοῦσι μοναδικὸν τῆς ἐποχῆς μνημεῖον.

Ἡ ἔρευνα κατὰ τὸ σημεῖον τοῦτο παρέμεινεν ἡμιτελῆς καὶ πρέπει ὀπωσδήποτε νὰ συνεχισθῆ. Καὶ τοῦ συνοικισμοῦ δὲ μικρὸν μόνον μέρος ἀνεσκάφη, ἀλλ' ἀφθονα πρωτοελλαδικὰ ἀγγεῖα καὶ ἀξιόλογα ἀρχιτεκτονικὰ

λείψανα ἐδικαίωσαν τὴν προσδοκίαν σπουδαίων εὐρημάτων.

Πέραν αὐτῶν ὅμως ἡ ἀνασκαφή κατέλιπεν, ὡς ἦτο φυσικόν, πολλὰ προβλήματα, ἀναμένοντα τὴν λύσιν τῶν ἀπὸ τὴν συνέχισιν τῆς ἐργασίας.

Ἡ συνέχισις καὶ δλοκλήρωσις τῆς ἀνασκαφῆς κατὰ τὰ προσεχῆ ἔτη, ἐλπίζω ὅτι θὰ πλουτίσῃ τὴν προϊστοριολογίαν τῆς Ἀττικῆς μὲ νέα πολυτιμα στοιχεία. Ἡ γεωγραφικὴ θέσις τοῦ συνοικισμοῦ, διὰ τὴν γειτνιάσιν ἰδίως πρὸς τὴν Εὐβοίαν, εἶναι καιρία, πρόσθετον ὅμως σπουδαιότητα προσδίδει εἰς τὴν ἔρευναν αὐτοῦ τὸ γεγονός ὅτι δὲν εἶναι μεμονωμένος: Δύο μίλις χιλιόμετρα νοτιώτερον, ἐπὶ τοῦ ἀκρωτηρίου «Ἀσκηταριῶ» τῆς Ραφῆνας, ἀνεκαλύφθη ἕτερος ὠχυρωμένος διὰ τείχους πρωτοελλαδικὸς συνοικισμός (προϊστορικὴ ἀκρόπολις¹). Ἔτι νοτιώτερον, παρὰ τὴν Λούτσαν, ἐσημάνθη ἡ θέσις ἄλλου προϊστορικοῦ συνοικισμοῦ.

Πρὸς βορρᾶν τῆς Ραφῆνας ἠρευνήθη ὀλόκληρος ἡ μέχρι Μαραθῶνος παραλία. Τὰ ἀποτελέσματα τῶν ἐρευνῶν αὐτῶν θ' ἀποτελέσωσι τὸ ἀντικείμενον ἰδιαιτέρων καθ' ἕκαστον μελετημάτων, ἀλλ' ἀπὸ τοῦδε δύναται νὰ σημειωθῇ ἡ ἀνακάλυψις ἐκτεταμένου νεολιθικοῦ συνοικισμοῦ κατὰ τὴν παραλίαν τῆς Νέας Μάκρης, πρωτοελλαδικοῦ συνοικισμοῦ παρὰ τὴν αὐτὴν θέσιν καὶ δύο ἄλλων βορειότερον, ὡς καὶ ἑτέρου παρὰ τὸ Κάτω Σούλι, εἰς τὸ βόρειον κρᾶσπεδον τοῦ Μαραθωνίου πεδίου. Διὰ τῆς συστηματικῆς ἐξερευνήσεως τῶν θέσεων αὐτῶν τῆς ἀνατολικῆς ἀκτῆς εἶναι δυνατὸν νὰ ριφθῇ πλήρες φῶς εἰς τὴν ἀττικὴν προϊστορίαν.

Ἄλλ' ὁ καθ' ἕκαστην ἡμέραν ἐπεκτεινόμενος ἀσύδοτος οἰκισμὸς τῶν παραλίων καὶ ἡ συνεχῆς ἐξάπλωσις τῶν καλλιεργούμενων χώρων, ἀφήνουν στενὰ χρονικὰ περιθώρια διὰ τὴν ἐπιχειρήσιν τῶν ἀνασκαφικῶν αὐτῶν ἐρευνῶν, διὰ τῶν ὁποίων ἐλπίζεται νὰ περισωθῇ ὅ,τι τοῦλάχιστον ἀπέμεινεν ἀπὸ τὴν ἀπωτάτην ἱστορίαν τῆς σπουδαιότερας Ἑλληνικῆς ἐπαρχίας.

ΔΗΜΗΤΡΙΟΣ Ρ. ΘΕΟΧΑΡΗΣ

¹ Περὶ τῆς ἀκροπόλεως ταύτης καὶ τῶν ἐν τῷ πλαισίῳ τῆς ἀνασκαφῆς τῆς Ραφῆνας γενομένων ἐρευνῶν ἐπ' αὐτῆς δημοσιεύεται συνοπτικὴ ἔκθεσις (ἐν τῷ εἰς μνήμην Γ. Π. Οἰκονόμου τόμῳ).