

### 3. ΑΝΑΣΚΑΦΑΙ ΤΗΣ ΒΑΣΙΛΙΚΗΣ ΤΟΥ ΛΑΥΡΕΩΤΙΚΟΥ ΟΛΥΜΠΟΥ

Πρὸς βορρᾶν τῆς ἀκροπόλεως τῆς Αἰγυλίας ἀπλοῦται μέγας ἔρειπιών. Οὗτος ἀπέχει ἀπὸ τοῦ σημερινοῦ μικροῦ συνοικισμοῦ τοῦ Ὀλύμπου περὶ τὸ χιλιόμετρον καὶ εἶναι ἄσχετος πρὸς αὐτόν. Μεταξὺ τῶν ἔρειπιῶν τούτων παρατηρήθησαν δύο ἐξάρσεις γῆς, ὡς οἱ ἐκάστοτε καλλιεργηταὶ εἶχον σεβασθῆ. Ἡ μία τούτων, κειμένη εἰς τὸ δυτικὸν ἄκρον τῶν ἔρειπιῶν, καλεῖται Ἅγιος Ἰωάννης. Πράγματι ἐπὶ τῆς ἀνωτάτης ἐπιφανείας τοῦ μικροῦ ὑψώματος ὑπάρχει μικρὰ ἐκκλησία ἠρειπωμένη. Μεταξὺ τῶν ἔρειπιῶν ὑπῆρχον θραῦσμα μεγάλου κίονος διαμέτρου 0.36 μ., τμήμα κίονος ἐμπεληγμένου ἐπὶ τοῦ ἐδάφους ἕξ ὑποκύανου πεντελησίου μαρμάρου δίδοντος ὕψ. 1.20 μ. διαμ. ἄνω 0.20 μ., τμήμα ἑτέρου κίονος ἐκ λευκοῦ πεντελησίου μαρμάρου ἀποκεκρουμένου τὰ ἄκρα, ὕψους 1.10 μ. καὶ διαμ. 0.23 μ., καὶ τμήμα λοξο-τιμήτου ἐπικράνου φέροντος ἰσοσκελῆ σταυρόν. Ἐκτὸς τῶν ἐν τῷ ἔρειπιῳ τούτῳ γλυπτῶν παρατηρήθη εἰς κίων ἐμπεληγμένος ἐν τῷ ἐδάφει πρὸ τοῦ ἔρειπιῦ τῆς Ἁγ. Παρασκευῆς, φαινομένου ὕψ. 1.10 μ. ἄνω διαμέτρου 0.35 μ., ἕτερος κίων σωζομένου ὕψους 1.00 μ. ἄνω διαμ. 0.35 μ. ἐντὸς τοῦ αὐτοῦ ἔρειπιῦ καὶ τέλος τρίτος ὁμοιος ὕψ. 1.20 μ. ἄνω διαμ. 0.26 μ. ἐν τῇ ἐκκλησίᾳ τῶν Εἰσοδίων τῆς Θεοτόκου. Ἐπειδὴ δὲ τὰ ἀνωτέρω γλυπτὰ δὲν ἦτο δυνατόν νὰ ἀνήκωσιν εἰς τὰ, εἰς ἃ εὐρέθησαν, ἔρειπια μικρῶν ἐκκλησιῶν, διότι αἱ διαστάσεις αὐτῶν ἀπέκλειον τὴν χρῆσιν κίωνων, ἐξήτασα λεπτομερῶς τὸν χώρον τῆς περὶ τὰ τριακόσια μέτρα ἀνατολικῶς τοῦ Ἁγ. Ἰωάννου ἐτέρας ἐξάρσεως, ἥτις εἶχε πολλαπλασίαν τῆς προηγουμένης ἔκτασιν καὶ ἐπέτρεπε χρησιμοποίησιν κίωνων. Τὸν αὐτὸν χώρον εἶχον ἐπισκεφθῆ πολὺ πρότερον ἐμοῦ οἱ Γάλλοι Βυζαντινολόγοι Diehl καὶ Millet καὶ ἐπανειλημμένως ὁ ἀοίδιμος Ἄ. Ἀδαμαντίου, πάντες ὅμως οὗτοι ἀπεφάνθησαν, ὅτι τὸ ἔρειπιον, ἀνήκον εἰς τοὺς Βυζαντινοὺς χρόνους, ἦτο ἴσσοнос σημασίας. Ἐν τούτοις ἀπορρίψας τὴν γνώμην τῶν προηγουμένων σοφῶν ἐπεχείρησα μικρὰν δοκιμαστικὴν ἔρευναν. Ὡς σημεῖον ἐρεύνης ἐξέλεξα μικρὸν χώρον κατὰ τὸ ἀνατολικὸν ἄκρον, ἔνθα ὑπῆρχεν ὄρυγμα δι' ἀνθρακοποίησιν ξύλων.

Ἐνταῦθα καὶ εἰς βάθος μόλις 0.30 μ. παρουσιάσθη μεγάλη πλάξ ἕξ ἐπιχωρίου μαρμάρου, φέρουσα κατὰ τὸ μέσον τῆς δυτικῆς πλευρᾶς βαθεῖαν ἐντομὴν σχήματος T ἢ ἰσοσκελοῦς σταυροῦ ἔλλιποῦς κατὰ τὴν ἄνω κεραίαν. Ἐκ τοῦ σκαφέντος ἐδάφους προῆλθον θραύσματα μαρμαρίνων γλυπτῶν ἐκ θωρακίων, τὸ δὲ περὶ τὴν πλάκα δάπεδον ἐκαλύπτετο ὑπὸ μωσαϊκῶν (εἰκ. 1). Τὰ ὀλίγα ταῦτα εὐρήματα ἐδείκνυν, ὅτι τὸ ἔρειπιον ἦτο σημαντικώτατον, χρῆζον εὐρυτέρας ἐρεύνης.

Ὅτως ἐγκρίσει καὶ δαπάναις τοῦ Ὑπουργείου Παιδείας προέβην εἰς τακτικὴν ἀνασκαφήν. Ἡ ἐργασία ἤρχισε κατὰ μεσοῦντα Ἰούλιον τοῦ ἔτους 1929 ἀπὸ ἀνατολῶν. Διὰ ταύτης ἀπεκαλύφθη ὀλόκληρος ἡ ἀνατολικὴ πλευρὰ, μήκους δέκα ὀκτὼ περίπου μέτρων, ἔχουσα ἐν τῷ μέσῳ τὴν ἡμικυκλικὴν ἀψίδα. Ὁ τοῖχος τῆς πλευρᾶς ταύτης, ἐκτιμῆσθαι διὰ κοινῆς ἀρχαιολογικῆς, διεκόπητο ὑπὸ μιᾶς σειρᾶς ὀπτολίθινων, διηκούσης ἰσοῦσῶς καθ' ὅλον τὸ πλάτος τοῦ μνημείου. Πάχος τοῦ τοίχου τῆς μὲν ἀψίδος εὐρέθη 1.07 μ., τῶν δὲ ἐκατέρωθεν πλευρῶν 0.65 μ.



Εἰκ. 1. Ἡ ἐξ ἐπιχωρίου μαρμάρου πλάξ, ἡ φέρουσα ἐντομὴν σχήματος T πρὸς τοποθέτησιν τοῦ ἐγκαινίου.

Κατὰ τὸν ἐξωτερικὸν πόδα τοῦ τοίχου, καθ' ὅλον τὸ μήκος αὐτοῦ καὶ εἰς ὕψος 0.30μ. ἀπὸ τοῦ ἐδάφους, εἶχε κατασκευασθῆ αὐλαξ πλάτ. 0.13 μ. καὶ βάθ. 0.14 μ., ὃ δὲ ἀπὸ τῆς αὐλακος πρὸς ἀνατολὰς χώρος μέχρι ἀποστάσεως 1.50 μ. ἐκαλύπτετο δι' ἀμμοκονιάματος, σχηματίζοντος κατ' ἀποστάσεις ταπεινὰς πυραμιδοειδεῖς ἐξάρσεις, αἵτινες, κατεστραμμέναι κατὰ τὴν κορυφὴν τῶν πυραμίδων, παρατηροῦνται ἐν τῇ εἰκόνι 2. Ἐξηκριβώθη ἀργότερον, ὅτι ἡ ἐπίστρωσις ἐκάλυπτε τάφους, ὧν ἕκαστος ἐσημειοῦτο διὰ τῆς μικρᾶς πυραμίδος καὶ περὶ ὧν κατωτέρω.

**Μέσον κλίτος, ἀψίς.** Ἐπηκολούθησεν εἴτα ἡ ἀποκάλυψις τοῦ ἐσωτερικοῦ τῆς ἀψίδος. Ἐνταῦθα καὶ ἐν ἐπαφῇ πρὸς τὴν ἀψίδα παρουσιάσθη ἕτερος τοῖχος ταπεινότερος πάχ. 1 μ. καὶ σωζομένου ὕψ. 0.80 μ. ἦτο τὸ σύνθηρον. Ἐπὶ τῆς ἄνω ἐπιφανείας τούτου διετηρήθησαν τμήματά τινα

ἀμμοκονιαμάτων, πάχ. 0.05 μ., διὰ τὴν στερέωσιν τῶν πλακῶν τῆς ἐπιστροφῆς, ἐπὶ δὲ τοῦ τοίχου τῆς ἀψίδος διετηρήθησαν κατὰ χώραν ἄρχειται πλάκες ὀρθομαρμαρώσεως ἐκ πεντελησίου λευκοῦ καὶ ὑποκυνάνου μαρμάρου, διαστάσεων 0.25 × 0.25 μ. καὶ πάχ. 0.03 μ. Τὰ ἄκρα τοῦ συνθρόνου, καίτοι παραλλήλως πρὸς τὸν τοίχον τῆς ἀψίδος βαίνοντα, δὲν ἐπερατοῦντο εἰς τὰς



Εἰκ. 2. Ἀποψὶς τῆς ἀψίδος τῆς βασιλικῆς τοῦ Λαυραεωτικοῦ Ὀλύμπου ἐξ ἀνατολῶν καὶ παρ' αὐτὴν αἱ πυραμιδοειδεῖς ἐξάρσεις.

ἐσωτερικὰς γωνίας αὐτῆς, ἀλλ' ἑλαφρῶς πλατυνόμενα καὶ προεκτεινόμενα πρὸς δυσμὰς κατὰ 0.925 μ. παρουσίαζον σχῆμα πεταλοειδὲς καὶ κατέληγον εἰς δύο ἐκατέρωθεν ἀναβαθμοὺς ὕψους 0.21 καὶ πλάτους 0.33 μ.

Ἐν τῷ μέσῳ τῆς ἀψίδος ἀπεκαλύφθη ὀλόκληρος ἢ κατὰ τὴν μικρὰν δοκιμὴν παρατηρηθεῖσα πλάξ ἐξ ἐπιχωρίου λίθου, ἧς μῆκ. 1.75 καὶ μ. πλ. 0.95 μ., ἀπέχουσα ἀπὸ τοῦ κέντρου τοῦ συνθρόνου 2.62 μ. Τῆς πλακὸς ἡ δυτικὴ μακρὰ πλευρὰ κεῖται ἐπὶ τῆς αὐτῆς μετὰ τῶν προεξεχόντων ἄκρων τοῦ συνθρόνου εὐθείας καὶ φέρει εἰς τὸ μέσον τὴν, περὶ ἧς ἀνωτέρω ἐλέχθη.

βαθεῖαν ἐν σχήματι Γ ἔντομην μετὰ πλαισίον κατὰ τὰ ἄνω ἄκρα, τὴν προοριζομένην διὰ τὸ ἐγκαίνιον (εἰκ. 1). Κατὰ τὴν ἐκατέρωθεν προέκτασιν τῶν στενῶν πλευρῶν τῆς πλακῶς καὶ εἰς ἀπόστασιν 0.50 μ. ἀπεκαλύφθησαν τέσσαρες τετράγωνοι πλάκες διὰ τὴν τοποθέτησιν ἰσαρίθμων κίωνων.

Αἱ πέντε αὗται πλάκες ἀπετέλουν τὸ συγκρότημα τῆς ἁγίας τραπέζης καλυπτομένης ὑπὸ κιβωρίου, στηριζομένου ἐπὶ τῶν τεσσάρων κίωνων (σχεδιογρ. 1, 2 καὶ εἰκ. 2).

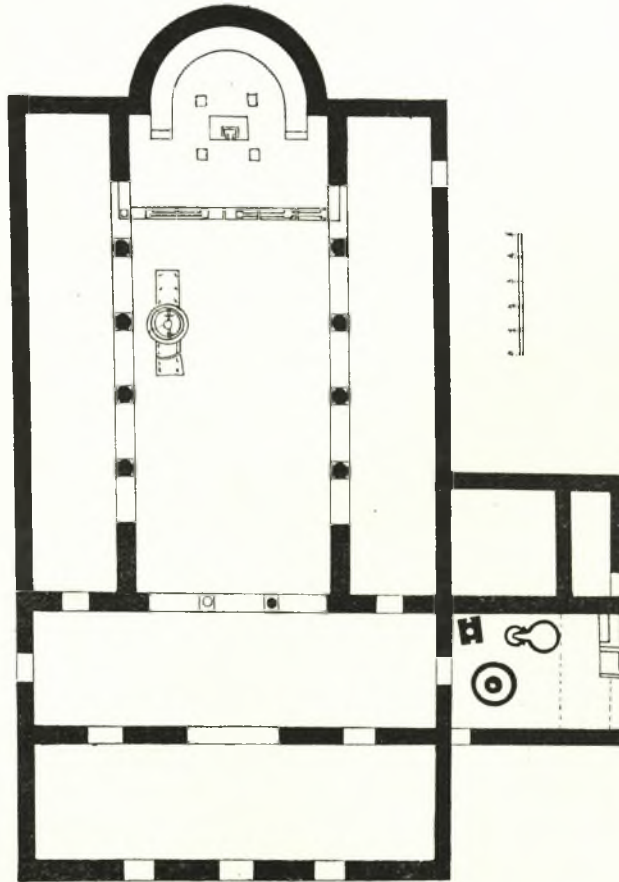
Δύο καὶ ἡμισυ μέτρα δυτικώτερον τοῦ βάθρου τῆς ἁγ. τραπέζης ἀπεκαλύφθη ἡ βᾶσις τοῦ τέμπλου. Ταύτην ἀπετέλουν ἕξ μαρμαρίνοι πλάκες, ὧν ἑκάστη μῆκ. 1.25 μ. καὶ πλάτ. 0.55 μ., αἵτινες ἔφερον κατὰ μῆκος καὶ εἰς τὸ μέσον λαξευτὴν αἴλακα πλάτ. 0.08 μ., διακοπτομένην ἀνὰ 1.50 μ. ὑπὸ τετραγώνων κοιλότητων 0.20 × 0.20 μ. Ἐνταῦθα ἐποποθετοῦντο τὰ θωράκια καὶ οἱ τετράγωνοι πεσίσκοι, οἵτινες ἐστερεοῦντο δι' ἐγγύτου μολύβδου, διατηρηθέντος μέχρι σήμερον ἐν τῇ πρὸς νότον ἀκραίᾳ κοιλότητι. Ἐν τμήμα πεσίσκου δεικνύει ἡ εἰκ. 2. Ἐν τῷ μέσῳ τοῦ τέμπλου καὶ ἔναντι τοῦ βάθρου τῆς ἁγ. τραπέζης σημειοῦται διὰ τῶν ἐκατέρωθεν πεσίσκων ἡ θύρα αὐτοῦ, πλάτ. 1.10 μ. Ἐτέρα θύρα παρατηρήθη κατὰ τὸ ἄκρον δεξιὸν τοῦ τέμπλου, ἣτις ἔχει κλεισθῆ διὰ νεωτέρου τοίχου, ἀλλ' ἐσημειώθη ἐν τῷ σχεδιογρ. 1.

Παραλλήλως πρὸς τὰ ἐξέχοντα ἄκρα τοῦ συνθρόνου καὶ εἰς ἀπόστασιν 1.20 μ. ἐκατέρωθεν αὐτῶν ἀπεκαλύφθησαν αἱ παραστάδες, αἱ χωρίζουσαι τὴν ἄψίδα ἀπὸ τοῦ διακοινοῦ καὶ τῆς προθέσεως μῆκος τούτων 2.80 μ., πλάτ. 0.72 μ., ὕψ. 0.82 μ. Ἡ νοτία ἀφίνει κατὰ τὸ δυτικὸν αὐτῆς ἄκρον μικρὰν δίοδον ἐλευθέραν πλάτ. 0.80 μ. Ἐκ τῶν εἰρημένων δηλοῦται, ὅτι τὸ τέμπλον ἦτο ἀνοικτὸν καὶ ταπεινόν.

Ὀλόκληρον τὸ ἀπὸ τῆς βάσεως τοῦ τέμπλου μέχρι τοῦ συνθρόνου δάπεδον τῆς ἀψίδος καλύπτεται ὑπὸ μωσαϊκῶν καλῶς διατηρουμένων ἀπανταχοῦ, πλην τοῦ παρὰ τὸ τέμπλον βορείου τμήματος, καταστραφέντος ἐκ τῶν μεταγενεστέρων ἐργασιῶν καὶ τῆς πλακῶς τῆς ἁγ. τραπέζης, ἣτις παρέμεινεν ἐλευθέρα. Περὶ τῶν μωσαϊκῶν τούτων κατωτέρω.

**Κιονοστοιχία.** Εἰς ἀπόστασιν 0.87 μ. ἀπὸ τοῦ ἄκρου τοῦ τέμπλου καὶ κατὰ τὴν προέκτασιν τῆς νοτίας παραστάδος ἀνεφάνη ὁ στυλοβάτης τῆς νοτίας κιονοστοιχίας πλάτ. 0.82 μ. Ἐν τούτῳ εἰς μὲν τὰς θέσεις τὰς προοριζομένας διὰ τοὺς κίονας εἶχον τοποθετηθῆ ἰδιαίτερα τετράγωνα βάθρα ἕξ ἐπιχωρίου λίθου, ἐπὶ ἑκάστον δὲ βάθρου ἔκειτο κατὰ χώραν ἡ τετράγωνος μαρμαρίνη πλίνθος, διαστάσεων 0.69 × 0.69 × 0.08 μ. ὕψ., ἐφ' ἧς ἦνωμένη ἀπλῆ λοξόμητος σπείρα καὶ ἐπὶ ταύτης τὸ κατώτατον τμήμα κίονος ὕψ. 0.075 μ. καὶ διαμέτρου 0.50 μ. Πασῶν τῶν βάσεων ἡ ἐργασία ἦτο ἡμελημένη, ἡ δὲ ἀπὸ κέντρου εἰς κέντρον ἀπ' ἀλλήλων ἀπόστασις τρία μέτρα. Ἡ δευτέρα τῶν βάσεων, καίτοι κατὰ χώραν, εὐρέθη τεθραυσμένη εἰς τρία συνα-

νήκοντα τεμάχια. Εἰς τὸ μέσον τοῦ τυμπάνου τῶν βάσεων ὑπῆρχε τετράγωνος ὀπὴ γομφώσεως, εἰς ἣν κατέληγεν ἡ διὰ τὴν ἔγχυσιν τοῦ μολύβδου αὐλάξ, τὴν ὁποίαν διατηρεῖ ἡ πρώτη βάση. Τὸ μετακίόνιον διάστημα τῆς κιονοστοιχίας ἔκλειε ταπεινὸς τοῖχος, καλυπτόμενος κατὰ τὴν ἄνω ἐπιφάνειαν

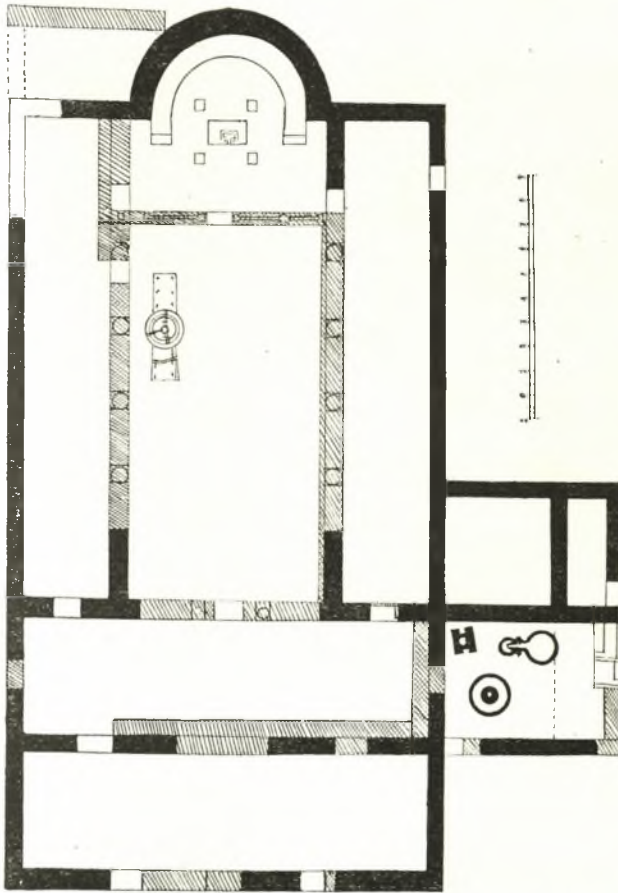


Σχ. 1. Κάτοψις τῆς βασιλικῆς τοῦ Λαυρεωτικοῦ Ὁλύμπου.

διὰ λευκῶν μαρμαρίνων πλακῶν, ὧν τινες, εὐρεθεῖσαι κατὰ χώραν, εἶχον διαστάσεις  $0.34 \times 0.30 \times 0.03$  μ. Ἐπ' αὐτοῦ εἶχε προστεθῆ μεταγενεστέρως νεώτερος τοῖχος.

Ὁμοίως κατασκευῆς καὶ ὕλης ἦτο καὶ ἡ Β. κιονοστοιχία, ἡ κατὰ τὴν προέκτασιν τῆς βορείας παραστάδος. Ἐνταῦθα ὅμως προσθήκη μεταγενε-

στέρου τοίχου μετέβαλε τὴν ὄψιν τῆς κιονοστοιχίας, ἥτοι ἡ μὲν βᾶσις τοῦ πρώτου πρὸς ἀνατολὰς κίονος εἶναι ἀφανής, σημειομένη μόνον κατὰ τὴν βορείαν αὐτῆς πλευρᾶν· παρὰ τὴν βᾶσιν τοῦ δευτέρου κίονος εἶχε κατασκευασθῆ ἑνὴς θύρας, τὸ δὲ ὑπόλοιπον τῆς κιονοστοιχίας ἦτο ἀφανὲς ἐκ τῆς



Σχ. 2. Κάτοψις τῆς βασιλικῆς τοῦ Λαυρεωτικοῦ Ὁλύμπου, δεικνύουσα τὰς μεταγενεστέρως μεταβολάς.

νεωτέρας προσθήκης, ἐξ ἧς, καταπεσόντος τοῦ κονιάματος, ἀνεφάνη ἡ βᾶσις τοῦ τρίτου κίονος κατὰ τὴν νοτίαν αὐτῆς πλευρᾶν· εἰς τὸ μέσον τῆς πλίνθου εἶχον χαραχθῆ τὰ γράμματα ΘΩ. Γράμματα κεχαραγμένα ἐπὶ ἀρχιτεκτονικῶν μελῶν εἶναι συνήθη καὶ χρησιμεύουσιν ὡς σήματα ἢ ὁδηγοὶ

κατὰ τὴν κατασκευὴν, ἐν τούτοις, ἐπειδὴ ἡ τρίτη βᾶσις κεῖται παρὰ τὸν ἄμβωνα, εἶναι ἐνδεχόμενον νὰ ἀποτελῶσι συντομογραφίαν τῆς λέξεως Θεῶ, καίτοι ἐλλείπει ἡ ἄνωθεν ἀμφοτέρων ἀπαραίτητος κεραία.

**Ὁ ἄμβων.** Πρὸς νότον τῆς βορείας κιονοστοιχίας, μεταξὺ τοῦ δευτέρου καὶ τρίτου κίονος καὶ εἰς ἀπόστασιν 2.10 μ. δυτικῶς τοῦ βορείου τμή-



Εἰκ. 3. Τὸ βάθρον, ἐφ' οὗ ὑψοῦτο ὁ ἄμβων τῆς βασιλικῆς τοῦ Λαυρεωτικοῦ Ὀλύμπου.

ματος τοῦ τέμπλου, ἀπεκαλύφθη τὸ βάθρον τοῦ ἄμβωνος. Τοῦτο σύγκειται ἐκ μιᾶς ἐξ ἐπιχωρίου λίθου πλακῶς, μήκ. 1.62 πλατ. 0.80 καὶ πάχ. 0.18 μ., καταλαμβανούσης τὸ ἀνατολικὸν μέρος· ἐφαπτομένη πρὸς ταύτην ἑτέρα πλάξ στρογγύλη, διαμέτρου 1.15 μ., ἐκ τοῦ αὐτοῦ λίθου, ἐκ δύο συνανηκόντων τεμαχίων διὰ σιδηρῶν συνδέσμων συγκρατουμένων ἀποτελεῖ τὸ κύριον σῶμα τοῦ βάθρου. Οἱ σύνδεσμοι εἶναι ἐπιμήκεις, στενοὶ καὶ ὀρθογώνιοι· ὁ ἕτερος τούτων, κείμενος κατὰ χώραν, ἔχει στερεωθῆ ἐπὶ τῆς πρὸς τοῦτο κατασκευασθείσης αὐλάκος δι' ἔγκεχυμένου μολύβδου. Εἰς τὸ μέσον ἡ πλάξ φέρει ὀπήν, διαμ. 0.10 μ., εἰς ἣν καταλήγει τὸ διὰ τὸν μολύβδον αὐλάκιον καὶ παραλήλως πρὸς τὴν περιφέρειαν δύο ὁμοκέντρους κύκλους (εἰκ. 3), ὧν ὁ ἐξω-

τερικὸς ἀπέχει ἀπὸ ταύτης 0.13 μ. Ἐν ἐπαφῇ πρὸς τὴν κυκλικὴν πλάκα ἐτέθη πρὸς δυσμὰς ἐτέρα πλάξ, διαστάσεων 0.95 × 0.90 μ., φέρουσα κατὰ τὴν νοτίαν πλευρὰν κοιλότητα, πλάτ. 0.16 μ. καὶ μήκ. 0.55 μ., κατάλληλον πρὸς τοποθέτησιν πλαισίου, παρὰ ταύτην δὲ ἐτέρα πλάξ τραπέζοειδῆς πλάτ. 0.95 καὶ μήκ. 0.80 μ.

Ἐπὶ τῆς ἐπιφανείας τῆς πρὸς ἀνατολὰς πλακὸς, παρὰ τὰ ἄκρα τῶν μακρῶν πλευρῶν καὶ κατ' ἀποστάσεις 0.30, 0.45, 0.40 μ. ὑπῆρχον ἀνὰ τρεῖς ἑκατέρωθεν ὄπαι γομφώσεως. Ὁμοίως ὅπας ἀνὰ δύο ἑκατέρωθεν φέρει καὶ ἡ δυτικωτάτη πλάξ. Τὸ ὄλον μῆκος τῆς βάσεως τοῦ ἄμβωνος εἶναι 4.30 μ. (εἰκ. 3).

Παρὰ ταύτην εὐρέθῃ ἀνατετραμμένη ἡ βάσις τοῦ ἄμβωνος, ἣτις ἦτο στρογγύλος ἀρραβδωτος κίων ἐκ μαρμάρου ἀριστα εἰργασμένου ὕψ. 1.20 μ., διαμ. 0.69 μ. Εἰς τὸ μέσον ἀμφοτέρων τῶν τυμπάνων τούτου ὑπῆρχον ὄπαι γομφώσεως διαμ. 0.10 μ. Αἱ περιφέρειαι ἀμφοτέρων τῶν τυμπάνων ἔχουσιν ἐπιμελῶς καταστραφῆ, ἀλλὰ φαίνεται, ὅτι ἐξεῖχον κατὰ 0.23 μ., παρέχουσαι εἰς τὸν κίονα σχῆμα πηνίου, οὗτινος τὸ ἕτερον τῶν ἄκρων ἐγομφοῦτο ἐπὶ τῆς στρογγύλης πλακὸς τοῦ ἄμβωνος, ἦν ἐκάλυπτεν ἐξ ὀλοκλήρου (0.23 + 0.69 + 0.23), ἐπὶ δὲ τοῦ ἐτέρου ἠδράζετο ἡ πλάξ, ἡ ἀποτελοῦσα τὸ δάπεδον αὐτοῦ. Αὕτη ἐκ τῶν εὐρεθέντων θραυσμάτων εἶχε πάχος 0.18 μ. τὰς δὲ λοιπὰς διαστάσεις ἴσας τοῦλάχιστον πρὸς τὸ ἄθροισμα τῆς διαμέτρου καὶ τῶν πλαισίων ἦτοι 1.15 × 1.15 μ.

Εἰς τὸν ἄμβωνα ἀνήρχοντο διὰ δύο κλιμάκων, ὧν ἡ μὲν πρὸς ἀνατολὰς, ἡ δὲ πρὸς δυσμὰς ἑκατέρα τούτων ἔφερε πέντε πιθανῶς βαθμίδας, ὧν ἐκάστη ὕψ. 0.23 μ. Ἡ θέσις τῶν δύο ἀνωτάτων βαθμίδων ἐδηλοῦτο διὰ τῶν ἑκατέρωθεν τοῦ κίονος λαξευμάτων, ἅτινα, ἀρχόμενα ἀπὸ τῆς ἄνω ἐπιφανείας τοῦ κίονος, κατέρχονται πρὸς τὸ μέσον μέχρι 0.40 μ. εἰς πλάτος 0.35 μ. Ἐπὶ τῶν λαξευμάτων τούτων ὑπάρχουσιν ὀριζοντίως καὶ πλησίον ἀλλήλων ὄπαι πρὸς στερέωσιν τῶν προσθέτων βαθμίδων, αἵτινες κατὰ τὰς στενὰς πλευρὰς ἐστερεοῦντο ἐπὶ τῶν ἑκατέρωθεν πλαισίων. Ἐπειδὴ δὲ μεταξὺ τῶν διεσκορπισμένων γλυπτῶν εὐρέθησαν καὶ τμήματα μαρμαρίνων ἀρραβδῶτων κιονίσκων καλῶς εἰργασμένων ἐχόντων διαμέτρους 0.107 - 0.115 μ. νομίζω, ὅτι οἱ κιονίσκοι οὗτοι εἶχον τοποθετηθῆ κατὰ τὰς γωνίας τοῦ δαπέδου τοῦ ἄμβωνος, ἵνα ὑποβασιάζωσι τὸν οὐρανὸν αὐτοῦ καὶ συνεπῶς ἡ βορεία καὶ νοτία αὐτοῦ πλευρὰ ἐκλείετο διὰ στηθαίων. Οὕτως ἡ μορφή τοῦ ἡμετέρου ἄμβωνος ἦτο παρεμφερῆς πρὸς τὴν τοῦ Ἀγ. Γεωργίου Θεσσαλονίκης (βλ. HÉBRARD, BCH 1920, σελ. 29 εἰκ. 13, 14 καὶ πρὸς τὸν τῆς βασιλικῆς Α τῶν Φθιωτίδων Θεβῶν (βλ. ΑΕ 1929 σελ. 87 κέ. εἰκ. 107, 111, 112 καὶ πίν. Δ) καὶ τῆς Θάσου (ΑΕ 1929 σ. 211, εἰκ. 40), ἣτις ἀνεσκάφη κατὰ τὸ ἡμῖς ὑπ' ἐμοῦ τὸ 1930 καὶ περὶ ἧς ἐγένετο ἀνακοίνωσις ἐν τῷ Βυζαντινῷ συνεδρίῳ τοῦ 1930.



Τὸ δάπεδον τοῦ μέσου κλίτους εἶχεν ἐπιστρωθῆ διὰ μαρμαρίνων πλακῶν πᾶς 0.03-0.035 μ., αἷτινες ἐν μέρει εἶχον ἀφαιρεθῆ, αἱ δὲ λοιπαὶ ἀνατραπεῖσαι εἶχον θραυσθῆ. Δι' ὀρθομαρμαρώσεως ἕξ ὁμοίων πλακῶν εἶχον ἐπενδυθῆ καὶ οἱ στυλοβάται τῶν κιονοστοιχιῶν.

**Πλάγια κλίτη.** Τὰ παραλλήλως πρὸς τὸ μέσον ἀποκαλυπτόμενα πλά-



Εἰκ. 4. Ἀποψὺς τῆς βασιλικῆς τοῦ Λαυρεωτικῆ Ὀλύμπου ἀπὸ ΝΑ.

για κλίτη ἦσαν ὀρθογώνια πλάτους ἕκαστον 3.50 μ. ὁ τοῖχος τοῦ νοτίου κλίτους κατὰ μὲν τὴν ἀνατολικὴν πλευρὰν διεσώθη εἰς ὕψ. 0.96 μ. κατὰ δὲ τὴν νοτίαν 0.45 μ. Εἰς τὴν αὐτὴν πλευρὰν καὶ εἰς ἀπόστασιν 1.75 μ. ἀπὸ τῆς νοτιανατολικῆς γωνίας ἐσημειώθη θύρα πλάτ. 1 μ. κλεισθεῖσα μεταγενεστέρως. Τὸ κλίτος τοῦτο ἐπεκοινώνει μετὰ μὲν τοῦ μέσου κλίτους δι' ἀνοίγματος πλάτ. 0.85 μ., κειμένου μεταξὺ τοῦ τέμπλου καὶ τοῦ πρώτου κίονος, μετὰ δὲ τῆς ἀψίδος διὰ θυρίδος μεταξὺ τοῦ τέμπλου καὶ τῆς παραστάδος. Τὸ δάπεδον ἐνταῦθα διετήρησε τὴν πλακόστρωσιν αὐτοῦ κατὰ τὸ πλεῖστον συγκεκριμένην ἐκ τετραγώνων καὶ ὀρθογωνίων πλακῶν καλῶς εἰργα-

σμένων καὶ τελείως πρὸς ἀλλήλας προσηρμοσμένων. Ἐνταῦθα παρὰ μὲν τὴν βορειανατολικὴν γωνίαν εὐρέθη ἀνατετραμμένον κορινθιάζον κιονόκρανον, φέρον ἐλαχίστας βλάβας καὶ προερχόμενον ἐκ τοῦ πρώτου κίονος, μεταξὺ δὲ τούτου καὶ τῆς βάσεως τμῆμα κίονος μήκ. 1.65 μ., κάτω διαμ. 0.40 μ. Ἐν τῷ αὐτῷ χώρῳ εἶχον διασκορπισθῆ ἀρκετὰ θραύσματα, ἀνήκοντα εἰς τὰ θωράκια τοῦ τέμπλου. Παρὰ τὴν βάσιν τοῦ δευτέρου κίονος εὐρέθη ὀρθὸν ἕτερον κιονόκρανον, φέρον μὲν περισσοτέρας βλάβας, ἀλλ' ἐπίσης ἄρτιον, ἐπὶ δὲ τῆς ἄνω ἐπιφανείας τοῦ ἄβακος αὐτοῦ φέρει στρῶμα ἀμμοκονιάματος πάχ. 0.05 μ. καὶ ἐπ' αὐτοῦ ἔντυπον ἰσοσκελετῆ σταυρόν (εἰκ. 4). Τὸ κιονόκρανον τοῦτο εἶχε καταπέσει ἐκ τοῦ τρίτου κίονος, ἡ δὲ φορὰ τῆς πτώσεως αὐτοῦ ἦτο ἡ αὐτὴ πρὸς τὴν τοῦ κίονος καὶ τοῦ ἑτέρου κιονοκράνου. Ὁρθομαρμάρωσις τοῦ κλίτους τούτου παρατηρήθη μόνον κατὰ μῆκος τοῦ στυλοβάτου (εἰκ. 4).

Μεταξὺ τῆς βάσεως τοῦ πρώτου κίονος καὶ τοῦ τέμπλου ἀπεκαλύφθη ἕτερος κίων, μήκ. 1.68 μ. διαμ. 0.31 μ., προερχόμενος κατὰ πᾶσαν πιθανότητα ἐκ τοῦ κιβωρίου τῆς τραπέζης.

Ὁρθογώνιον καὶ τοῦ αὐτοῦ πλάτους 3.50 μ. ἦτο καὶ τὸ βόρειον κλίτος, ἀλλ' ἐνταῦθα ὁ μὲν τοῖχος τῆς ἀνατολικῆς πλευρᾶς, καίτοι διετηρήθη εἰς ὕψος 1.62 μ., εὐρίσκετο ἐν διαλύσει, ὁ δὲ τῆς βορείας, φθάσας τὸ ὕψος 2.20 μ., μόλις συνεκρατεῖτο ἐκ τῆς ἐπιχωματώσεως καὶ εἶχε βλαβῆ ἐκ τῆς ἐπ' αὐτοῦ πτώσεως τῆς βάσεως τῶν ἑκατέρωθεν τοῦ δευτέρου κίονος τόξων, εὐρεθείσης κατὰ χώραν καὶ ἐκτισμένης δι' ἐπαλλήλων σειρῶν ὀπτοπλίνθων μέχρις ὕψους 0.70 μ. Ἡ κατάρρευσις τῆς βάσεως ταύτης εἶχε παρασύρει καὶ τὸ κιονόκρανον τοῦ αὐτοῦ κίονος, ὅπερ, εὐρεθὲν παρὰ τὴν βάσιν αὐτοῦ, ἦτο ἐπίσης κορινθιάζον, ὅμοιον πρὸς τὰ εὐρεθέντα ἐν τῷ νοτίῳ κλίτει, ἀλλ' ἰσχυρῶς βεβλαμμένον καὶ ἑλλιπές. Ἡ βάσις τῶν εἰρημένων τόξων ἔβαινε ἀμέσως ἐπὶ τοῦ ἄβακος τοῦ κιονοκράνου ἄνευ παρενθέσεως ἐπιθήματος, διότι ἐπιθήμα ἀκέραιον ἢ εἰς θραύσματα δὲν παρατηρήθη οὐδαμοῦ. Ἡ νοτία πλευρὰ τοῦ κλίτους τούτου, ὡς ἀνωτέρω ἐλέχθη, εἶχε μεταβληθῆ μεταγενεστέρως τὸ δὲ δάπεδον αὐτοῦ εἶχεν ὁμοίαν πρὸς τὸ νότιον κλίτος πλακόστρωσιν.

**Κέραμοι.** Ἐκ τῆς κεραμώσεως τοῦ μνημείου εὐρέθη μέγας ἀριθμὸς κεράμων τεθραυσμένων. Ἄλλαι τούτων, αἱ πλεῖσται, ἦσαν ἐπίπεδοι πλάτ. 0.40 μ., πάχ. 0.03 μ. καὶ μήκους ἀγνώστου, ὅμοιαι πρὸς τὰς τῶν ἀρχαιοτέρων μνημείων· ἄλλαι ἦσαν κυρταὶ καὶ πλατεῖαι· ἄλλαι κυρταὶ στενώτεραι καὶ ὅμοιαι πρὸς τὰς σημερινάς. Τινὲς τούτων διετήρουν ἐπικεκολλημένον τὸ ἔξ ἄσβέστου καὶ χονδροκόκκου ἄμμου ἐπεντεθὲν κονίαμα πάχ. 0.06-0.07 μ. Μεταξὺ τούτων εὐρέθη καὶ μία ἀνθεωτῆ ἀκροκέραμος τεθραυσμένη τὰ ἄνω. Ἐκ τούτων συνάγεται, ὅτι ἡ κεράμωσις ἀνῆκεν εἰς δύο διαφόρους ἐποχάς.

**Πλίνθοι.** Ἐν τῇ αὐτῇ ἐπιχωματώσει παρουσιάσθη ἐπίσης μέγας ἀριθμὸς ὀπτοπλίνθων ποικίλων διαστάσεων, ὀρθογωνίων ἢ τετραγώνων. Ἐπὶ τῆς ἐτέρας ἐπιφανείας τούτων παρατηρήθησαν ποικιλόσχημα δακτυλικά ἀποτυπώματα, ἀρχιτεκτονικά σημεῖα καὶ διὰ τῶν δακτύλων συρθεῖσαι ταινίαι διπλαῖ, τριπλαῖ καὶ τετραπλαῖ διατεταγμέναι εἰς παραλλήλους κατὰ μῆκος ἢ πλάτος εὐθείας, τεθλασμένας, χιαστί, ἡμικυκλικὰς, κυκλικὰς ζιγκ-ζάγκ, Ζειδεῖς, Σειδεῖς, Cειδεῖς καὶ ἄλλα σχήματα ὑπερβάντα τὰ εἰκοσιν.

<sup>1</sup> Ἀποκαλυφθέντος τότε τοῦ ἀνατολικοῦ τμήματος τοῦ μνημείου καθ' ὅλον τὸ πλάτος μέχρι τοῦ τρίτου κίονος αἱ ἐργασίαι διεκόπησαν <sup>1</sup>.

### Ἐπανάληψις τῶν ἀνασκαφῶν.

Ὁλόκληρον τέταρτον αἰῶνος παρῆλθε πρὸς ἐπανάληψιν τῶν ἀνασκαφῶν ἐν τῷ μνημείῳ τούτῳ. Ἐξετελέσθησαν δ' αὐταὶ κατὰ τὸ παρελθὸν θέρος δαπάναις νῦν τῆς Ἀρχαιολογικῆς Ἑταιρείας. Κατὰ τὴν πάροδον τῆς εἰκοσιτριετίας ἄλλα τε γεγονότα καὶ τὰ στρατεύματα κατοχῆς ἐπήνεγκον πολλὰς καὶ ἐν τισιν ἀνεπανορθώτους ζημίας εἰς τὸ μνημεῖον. Τὸ ἐκ συρματοπλέγματος περίφραγμα εἶχεν ἀφαιρεθῆ' οἱ τοῖχοι τῆς ἀψίδος εἶχον πάθει ζημίας· αἱ βαθμίδες τοῦ συνθρόνου ἐξηφανίσθησαν· αὐτὸ τὸ σύνθρονον καὶ οἱ τοῖχοι τῶν ἐκατέρωθεν παραστάδων εἶχον ἀρκούντως κρημνισθῆ' βάσεις τῶν κίωνων καὶ πλάκες τοῦ τέμπλου εἶχον μετακινήθῃ καὶ θραυσθῆ'. Ἐνα τῶν κίωνων τῆς κιονοστοιχίας μετέφερον οἱ Ἴταλοι περὶ τὰ δύο χιλιόμετρα ἀνατολικῶς τοῦ μνημείου καὶ ἐχάραξαν ἐπ' αὐτοῦ διάφορα σύμβολα πιθανῶς φασιστικά· ἡ βορεία καὶ ἀνατολικὴ πλευρὰ τοῦ βορείου κλίτους εἶχον καταρρεῦσαι, ἡ δὲ νοτιά πλευρὰ τοῦ νοτίου κλίτους, καλυφθεῖσα τελείως, ἔδει νὰ ἀποκαλυφθῆ ἐκ νέου.

Τούτων τακτοποιηθέντων κατὰ τὸ δυνατόν ἀπεκαλύφθη ἐν συνεχείᾳ τὸ ἀπὸ τοῦ τρίτου κίονος δυτικὸν ὑπόλοιπον τοῦ μέσου κλίτους. Τοῦτο εἶχεν ἀπομονωθῆ ἀπὸ τῶν ἐκατέρωθεν κλιτῶν διὰ τῶν δύο μεταγενεστέρων τοίχων τῶν ἐκτισμένων ἐπὶ τῶν κιονοστοιχιῶν. Μεταγενέστερος ἦτο ἐπίσης καὶ ὁ τοίχος τῆς δυτικῆς πλευρᾶς, εἰς τὸ μέσον δὲ ταύτης εἶχε κατασκευασθῆ θύρα πλάτ. 1.50 μ. Αἱ θέσεις τοῦ τετάρτου κίονος ἀμφοτέρων τῶν κιονοστοιχιῶν εἶχον κτισθῆ ἐπιμελῶς διὰ κουρασανίου καὶ ὀπτοπλίνθων. Μετὰ τὴν

<sup>1</sup> Τὰ ἀνωτέρω ἐκτεθειμένα ἐδόθησαν μετὰ τῶν σχετικῶν φωτογραφιῶν πρὸς δημοσίευσιν ἀμέσως μετὰ τὰς ἀνασκαφὰς τοῦ ἔτους 1929. Ἀτυχῶς ὁ ἀκαδημαϊκὸς κ. Γ. Σωτηρίου ἐραnisthεῖς, ὅσα αὐτῷ χρήσιμα, ἀποσπᾶσας δὲ καὶ τὸ σχεδιάγραμμα τῆς κατόψεως, τὴν μὲν ἐκθεσίμ μου δὲν ἔδωκε πρὸς δημοσίευσιν, τοὺς δ' ἐκ ταύτης ἐράνησας μετὰ τοῦ σχεδίου ἐδημοσίευσεν δι' ἴδιον ὄφελος εἰς τὴν ΑΕ 1929 σελ. 53.

ἀφαίρεισιν τῶν νεωτέρων τοίχων παρουσιάσθησαν αἱ δύο βάσεις τοῦ τετάρτου ἐκατέρωθεν κίονος, ὅμοιαι τὴν κατασκευὴν πρὸς τὰς προηγουμένας καὶ εἰς ἀπόστασιν ἐπίσης τριῶν μέτρων. Μεταξὺ τοῦ οἰκοδομικοῦ ἴλικου τῶν διαλυθέντων νεωτέρων τοίχων παρατηρήθη χοῆσις ὀπτοπλίνθων ἀκεραίων ἢ τεθραυσμένων καὶ τμημάτων ἀρχιτεκτονικῶν μελῶν τοῦ ἀρχικοῦ οἰκοδομήματός· οὕτως ἐν τῷ νοτίῳ τοίχῳ εὐρέθησαν τεμάχια μαρμαρίνης τραπέζης στρογγύλης καὶ μαρμαρίνης λεκανίδος. Εἰς τοῦτον εἶχε γίνεαι καὶ μικρὰ προσθήκη ἐσωτερικῶς πλάτ. 0.25-0.30 μ., ἐκτισμένη διὰ πωρίων ὀρθογωνίων κυβολίθων ἢ δὲ βάσις τοῦ τετάρτου κίονος τῆς ἐτέρας κίονοστοιχίας ἦτο κεκαλυμμένη διὰ μαρμαρίνου ἐπικράνου εἰς δύο συνεχόμενα τεμάχια μήκ. 0.67 μ., πλάτ. 0.40 καὶ ὕψ. 0.10 μ., φέροντος κατὰ τὸ μέσον τῆς μικροτέρας τῶν ἐπιφανειῶν ἠνωμένον τμήμα κίονος διαμ. 0.30 μ. καὶ ὕψ. 0.09 μ. Μετὰ τὴν ἀφαίρεισιν τῶν προσθηκῶν εἰς ἀμφοτέρους τοὺς τοίχους ἀπεκαλύφθη μετὰ τὴν τετάρτην βάσιν ἐλεύθερον ἄνοιγμα μήκ. 2.22 μ., μεθ' ὃ ἡ παραστάς τῆς δυτικῆς πλευρᾶς μήκους 2.80 μ. Κατὰ τὴν δυτικὴν πλευρᾶν ἐφάνησαν ἐπὶ τοῦ δαπέδου τέσσαρα ὀρθογώνια ἢ τετράγωνα βάθρα ἐξ ἐγχωρίου λίθου, μὴ ὑπερβαίνοντα τὸ ὕψος τοῦ ἐδάφους· τὸ ἐν τούτων ἔκειτο ἐπὶ τῆς βορειοδυτικῆς γωνίας, προσωρίζετο διὰ τὴν παραστάδα καὶ εἶχε διαστάσεις 0.68 × 0.50 μ. κατὰ δὲ τὴν πρὸς τὴν γωνίαν πλευρᾶν ὑπῆρχεν ὀριζοντία γραμμὴ, σημειοῦσα πιθανῶς τὸ διὰ τὴν τοποθέτησιν τῆς παραστάδος ὄριον. Ὅμοιον βάθρον ἀλλὰ κατεστραμμένον ὑπῆρχε καὶ κατὰ τὴν νοτιανατολικὴν γωνίαν.

Εἰς τὸ μεταξὺ τῶν δύο γωνιαίων βάθρων διάστημα, διηρημένον εἰς τρία ἴσα μέρη ἀνά δύο ἕκαστον μέτρα, ὑπῆρχον δύο ἕτερα βάθρα· ἐπὶ τοῦ βορείου, διαστάσεων 0.60 × 0.68 μ., ἐσημειοῦτο ἐκ τῶν ὑπολοίπων τοῦ πηλοῦ ἢ ἐπ' αὐτοῦ πλίνθος, ἐπὶ δὲ τοῦ νοτίου (0.50 × 0.50) εὐρέθη κατὰ χώραν ὀλόκληρος ἢ βάσις τοῦ κίονος ἦτοι ἡ πλίνθος 0.40 × 0.40 μ. καὶ ὕψ. 0.065 μ. καὶ ἡ μετ' αὐτῆς ἠνωμένη σπεῖρα ὕψ. 0.115 μ. καὶ διαμ. 0.31 μ. Ὀλικὸν ὕψος ἀμφοτέρων 0.18 μ. Παρὰ τὴν βάσιν ταύτην εὐρέθη καὶ τμήμα κίονος τῆς αὐτῆς διαμέτρου καὶ ὕψ. 1.47 μ. καταπεσὸν ἐκ τῆς ἐτέρας τῶν βάσεων, ἢ τοιαύτη δὲ κατασκευὴ τῆς δυτικῆς πλευρᾶς ἐσχημάτιζε τρίβηλον (σχεδιογρ. 1).

Τὸ ἀποκαλυφθὲν τμήμα τοῦ νοτίου κλίτους οὐδὲν ἀπέδωκεν· ἡ θύρα τῆς δυτικῆς πλευρᾶς εἶχε κτισθῆ μεταγενεστέρως· ἕτερον ἄνοιγμα θύρας ἐκτισμένον ἐπίσης μεταγενεστέρως καὶ κείμενον κατὰ τὴν νοτιανὴν μακρὰν πλευρᾶν καὶ ἔναντι τοῦ τετάρτου κίονος, ἀφεθὲν ὡς εἶχε, δὲν ἐσημειώθη ἐν τῷ σχεδίῳ. Ἐντὸς τῆς ἐπιχώσεως τούτου μεταξὺ τῶν ἐξ ὀπτοπλίνθων καὶ κεράμων ὀστράκων παρατηρήθη πολλὴ τέφρα ἀνάμεικτος μετ' ἀμμοκονιαμάτων καθ' ὅλον τὸ πλάτος μέχρι τοῦ δυτικοῦ τοίχου, οὗτος δὲ μετὰ τῶν

δύο ἐκατέρωθεν ἔφερον ἰσχυρὰς ἐνδείξεις πυρακτώσεως πιθανῶς ἐκ πυρκαϊᾶς σημειωθείσης καὶ ἐπὶ τῆς πλακοστρώσεως, ἣτις διατηρήθη ἀκεραία.

Ὅμοίως ἀπεκαλύφθη καὶ τὸ ὑπόλοιπον τοῦ βορείου κλίτους. Ἐν τούτῳ, πλὴν τῆς πλήρως διατηρηθείσης πλακοστρώσεως τοῦ δαπέδου, οὐδὲν ἕτερον εὗρέθη. Ἐπεκρινῶνται δὲ τὸ κλίτος τοῦτο μετὰ τοῦ νάρθηκος διὰ μιᾶς θύρας πλάτ. 1.20 μ. εἰς τὸ μέσον τῆς δυτικῆς πλευρᾶς. Κατὰ χώραν εὗρέθη καὶ τὸ κατώφλιον τῆς θύρας ἐκ μαρμάρου, φέροντος κατὰ τὸ ἕτερον ἄκρον τὴν κοιλότητα τοῦ στροφέως.

Τὸ ὕψος τῆς ἐπιχώσεως ἐνταῦθα ἔφθασε τὰ 2.30 μ., ὁ δὲ τοίχος τῆς βορείας πλευρᾶς ἦτο ἰσχυρῶς βεβλαμμένος καὶ ἐν διαλύσει.

Τὸ ὄλικόν μῆκος τοῦ μὲν μέσου κλίτους, ἀπὸ τῆς ἐσωτερικῆς πλευρᾶς τῆς ἀψίδος μέχρι τοῦ τριβήλου, ἦτο 23 μ. καὶ τὸ πλάτος ἀπὸ κιονοστοιχίας εἰς κιονοστοιχίαν 8 μ. τῶν ἐκατέρωθεν κλιτῶν τὸ μὲν μῆκος 19.50 μ., τὸ δὲ πλάτος 3.50 μ.

**Νάρθηκος.** Τὰ τρία κλίτη τῆς βασιλικῆς διὰ τοῦ τριβήλου καὶ τῶν δύο μικρῶν θυρῶν τῶν ἐκατέρωθεν κλιτῶν ἐπεκρινῶνται μετὰ τοῦ νάρθηκος, ὅστις ἀποκαλυφθεὶς εἶχε σχῆμα ὀρθογωνίου, πλάτ. 4.80 μ., καταλαμβάνοντος ὀλόκληρον τὴν δυτικὴν πλευράν. Ἐν αὐτῷ ὅμως εἶχον σημειωθῆ πολλά μεταβολαὶ καὶ μεταγενέστεραι προσθήκαι. Ἡ θύρα δηλ. τοῦ νοτίου κλίτους εἶχε μεταβληθῆ εἰς ἐρμάριον ἢ μέση καὶ νοτία θύρα τῆς δυτικῆς πλευρᾶς καὶ αἱ εἰς τὸ μέσον τῶν ἐκατέρωθεν στενῶν πλευρῶν εἶχον κτισθῆ κατὰ μῆκος τῆς νοτίας πλευρᾶς καὶ τῆς δυτικῆς μέχρι τῆς βορείας θύρας εἶχε κτισθῆ πρόσθετος ἐνισχυτικὸς τοίχος (σχεδιογρ. 2). Ἡ θέσις καὶ τὸ πλάτος τῶν κλεισθειῶν θυρῶν εἶναι σαφές, διότι αἱ τε παραστάδες αὐτῶν σημειοῦνται ἐν μέρει καὶ ὁ τοίχος, δι' οὗ αὐταὶ ἐκλείσθησαν, εἶναι διάφορος. Ἀμφιβολίας τινὰς παρέχει μόνον ἡ θέσις τῆς μεσαίας θύρας ἐκ τῆς ἰσχυρᾶς ἐπικάλυψος τῆς ἐπιφανείας διὰ κουρασάνιου, ἐσημειώθη δ' αὕτη ἐν τῷ σχεδιογραφῆματι κατὰ προσέγγισιν.

Ἐν τῇ ἐπιχώσει τούτου ἐκτὸς τοῦ τμήματος κίονος, περὶ οὗ ἀνωτέρω ἐλέχθη, ἦλθον εἰς φῶς λοξότητον μικρὸν μαρμαρίνον τμήμα, μήκ. 0.30 μ. πλάτ. 0.09 μ. ὕψ. 0.09 μ., κεκοσμημένον κατὰ τὴν μίαν πλευράν διὰ σειρᾶς ἀνθεμίων (εἰκ. 5), ὅπερ νομίζω, ὅτι προέρχεται ἐκ τῆς ἐπιστέψεως τῶν στηθαίων τοῦ ἄμβωνος, θραῦσμα ἰωνίζοντος κιονοκράνου, εὗρεθὲν παρὰ τὴν διατηρηθεῖσαν βᾶσιν τοῦ τριβήλου, δύο τεμάχια μωσαϊκῶν ἐκ τετραγώνων ἔρυθρῶν καὶ λευκῶν ψηφίδων συγκρατουμένων καλῶς διὰ πηλοῦ, τὸ ἄνω τμήμα μαρμαρίνης ἐπιτυμβίας στήλης, μήκ. 0.73 μ. πλάτ. 0.65 μ. καὶ πᾶχ. 0.15 μ., ἣτις μετεσχηματίσθη εἰς λοξότητον ἐπίκρανον. Κατὰ τὴν ἄνω ἐπιφάνειαν τούτου διατηρήθη ἄριστος ὁ ἀριστερὸς τῶν ὀκταφύλλων ῥοδάκων, ὁ δὲ δεξιὸς καὶ ἡ κάτωθεν ἀμφοτέρων ἐπιγραφὴ κατεστράφη διὰ λαξευμιά-

των. Ἐκτὸς τούτων εὐρέθη τμήμα μαρμαρίνης λεκάνης ἢ νιπτῆρος, κατὰ τὸν πόδα τοῦ νεωτέρου τοίχου τῆς νοτίας πλευρᾶς, ἐν μολυβδόβουλον καὶ κατὰ τὴν γωνίαν ἀνθέμιον ἕξ ἐπιτυμβίας στήλης ὄμμαϊκῶν χρόνων ὕψ. 0.28 μ., πλάτ. 0.33 μ., καὶ πάχ. 0.06 μ.

Ἡ πλακόστρωσις τοῦ νάρθηκος διετηρήθη καθ' ὅλα ἀρτία πλὴν τοῦ παρὰ τὴν βορείαν στενὴν πλευρὰν μικροῦ τμήματος, ὅπερ κατεστράφη πρὸς ἀνόρουξιν δύο τάφων κατὰ τὰς γωνίας, καθ' ὅλην δὲ τὴν ἔκτασιν τούτου παρατηρήθη, ὡς καὶ ἐν τῷ νοτίῳ κλίτει, ἀφθονος τέφρα καὶ ἕχνη πυρακτώσεων κατὰ τοὺς τοίχους.



Εἰκ. 5. Μαρμαρίνον λοξότμητον τμήμα κοσμούμενον δι' ἀνθεμίων.

Ἡ ἔρευνα μετὰ τὴν πλήρη ἀποκάλυψιν τοῦ νάρθηκος ἐθεωρεῖτο λήξασα. Ἐπειδὴ ὁμοῦ εἰς ἀπόστασιν ἴσην πρὸς τὸ πλάτος τοῦ ἀποκαλυφθέντος νάρθηκος ἦτοι 4.80 μ. ἴσταται κατὰ χώραν ὀρθογώνιος πάριος πεσσὸς ὕψ. 2 μ., πλάτ. 1.10 μ. καὶ πάχ. 0.45 μ., ἐξηκολούθησα τὴν ἐργασίαν καὶ δυτικώτερον. Ἐκ ταύτης ἀπεκαλύφθη δεύτερος νάρθηξ, ὁ ἑξώτερος, τῶν αὐτῶν τῷ προηγουμένῳ διαστάσεων. Ὁ χωρίζων τούτους ἐνδιάμεσος τοῖχος διεσώθη εἰς ἕψος ποικίλλον ἀπὸ 0.60 μέχρι 0.95 μ., ὁ τῆς βορείας πλευρᾶς ἀπὸ 1.60 ἕως 0.80 μ., ὁ δὲ νότιος καὶ δυτικὸς λόγῳ τῆς κλίσεως τοῦ ἐδάφους ἦσαν περισσότερον κατεστραμμένοι ἐν μέρει μέχρι τῆς ἐπιφανείας τοῦ ἐδάφους καὶ ἀλλαγοῦ ἔτι κατωτέρω μέχρι 0.20 μ. Λιὰ τοῦτο ἐκ τῶν δυτικῶν θυρῶν τοῦ ἐξωνάρθηκος μόνον ἡ βορεία, ἡ ἀπέχουσα 3.60 μ. ἀπὸ τῆς βορειοδυτικῆς γωνίας, εἶναι βεβαία, διατηρήσασα κατὰ χώραν τὸ μαρμαρίνον αὐτῆς κατώφλιον· αὕτη ἔχει πλάτος 1.35 μ. Κατώφλιον ἑτέρας εὐρέθη κατὰ χώραν νοτίως τοῦ ἱσταμένου μεγάλου παρίνου πεσσοῦ, χρησιμεύσαντος ὡς βορεία παραστάς τῆς θύρας. Τὸ κατώφλιον τοῦτο δὲν

κατέχει τὸ μέσον τῆς δυτικῆς πλευρᾶς καὶ νομίζω, ὅτι ἡ ἐκεῖ τοποθέτησίς του εἶναι μεταγενεστέρα, ἄλλως τε τὸ ἀνοιγμα τῆς μεσαίας θύρας ἔπρεπε νὰ ἦτο τοῦλάχιστον ὅσον τὸ τῆς βορείας. Ἐὰν ὅμως κατέχη τὴν θέσιν ταύτην ἀρχικῶς ἐπιτρέπεται νὰ δεχθῶμεν, ὅτι ὁμοίᾳ θύρα ὑπῆρχε καὶ κατὰ τὴν βορείαν πλευρὰν τοῦ πεσσοῦ, ἣτις παρέχει μέχρι τῆς βορείας θύρας ἐπαρκῆ ἀπόστασιν (5.50 μ.), ὅποτε ἀντὶ τῆς μιᾶς ἔπρεπε νὰ ὑπάρχωσι δύο ἐν τῷ μέσῳ θύραι χωριζόμεναι διὰ τοῦ πεσσοῦ.

Ἀδύνατος ἦτο ὁ καθορισμὸς τῆς νοτίας θύρας ἔνεκα τῆς καταστροφῆς τοῦ τοίχου βαθύτερον τῆς ἐπιφανείας τοῦ ἐδάφους. Ἐν τῷ σχεδιογραφῆματι 1 ἡ μὲν νοτία θύρα ἐσημειώθη κατ' ἀντιστοιχίαν πρὸς θέσιν τῆς βο-

ρείας, ἡ δὲ μεσαία ἐσημειώθη κατὰ τὸν ἄξονα τῆς βασιλικῆς, ἔνθα ἡ συνήθης θέσις αὐτῆς.

Ἐν τῷ σχεδιογραφῆματι 2 αἱ θύραι ἐσημειώθησαν, ἐν ἧ θέσει ἀνεκαλύφθησαν τὰ διασωθέντα κατώφλια αὐτῶν.

Τὸ δάπεδον τοῦ ἐξωνάρθηκος εἶχεν ἐπιστρωθῆ διὰ ποικίλου ὕλι-



Εἰκ. 6. Τεμάχια δωρικῶν κιονοκράνου, ἀριστερὰ καὶ ἰωνικῶν ἀρχαϊκοῦ, δεξιὰ.

κοῦ, προερχομένου πιθανῶς ἐκ τῶν καταρρευσάντων τμημάτων τοῦ ἀρχαιοτέρου κτηρίου, ἦτοι δι' ὀπτοπλίνθων, λιθίνων πλακῶν κλπ.

Τὸ παρὰ τὴν βορείαν πλευρὰν τμήμα τοῦ δαπέδου εἶχε καὶ ἐνταῦθα ἀφαιρεθῆ διὰ τὴν κατασκευὴν τάφου, τὸ δὲ ἐσωτερικῶς καὶ παρὰ τὸν μέγαν πεσσὸν τμήμα τοῦ δαπέδου, ἐκτάσεως  $2 \times 1.50$  μ., εἶχεν ἐπιστρωθῆ δι' ὀρθογωνίων παρῶνων κυβολίθων καὶ ἀνωμάτων πλακῶν ἐξ ἐπιχωρίου λίθου ἡμειωγασμένων παρουσίαζε δὲ ἰδιάζουσαν κατασκευὴν, ἣτις μετὰ τὰς βροχὰς ἀπεδείχθη ἀνήκουσα εἰς τάφον, φέροντα κατὰ τὸ μέσον ἐνεπίγραφον ἀνώμαλον μαρμαρίνην πλάκα μ. πλάτ. 0.32 καὶ μ. μήκους 0.455 μ. Ὁ τάφος ὅμως οὗτος, μὴ παρατηρηθεὶς κατὰ τὴν διάρκειαν τῶν ἀνασκαφῶν, ἔμεινεν ἀνεξερεύνητος.

Καὶ ἐνταῦθα ἡ ἐπίχωσις ἦτο ὁμοίᾳ πρὸς τὴν τοῦ ἐξωνάρθηκος ἦτοι συντρίμματα τῆς κεραμώσεως ἀνάμεικτα μετὰ πολλῆς τέφρας. Τὰ ἐντὸς ταύτης εὐρήματα ἦταν ἐλάχιστα, ἐν δηλ. μικρὸν χαλκοῦν νόμισμα παρὰ τὴν νοτίαν πλευρὰν, παρὰ δὲ τὴν νοτιανατολικὴν γωνίαν τμήμα μικροῦ ἀρχαϊκοῦ κιονοκράνου ἐκ νησιωτικοῦ μαρμάρου, ὄλικοῦ ὕψους 0.27 μ. (εἰκ. 6). Ἡ σωθεῖσα τούτου ἔλιξ ἦτο στρογγύλη καὶ ἐπίπεδος, διαμ. 0.24 μ., ἀντὶ δὲ

σπείρας ἔφερε δύο ὁμοκέντρους κύκλους. Ὁ ἐπ' αὐτῆς ἄβαξ, ὕψ. 0.03 μ., ἔφερε κεχαραγμένον στίχον ἀρχαϊκῆς ἐπιγραφῆς, ἣτις ἐξηκολούθει καὶ ἐπὶ τῆς ῥάχεως τοῦ προσκεφαλαίου καὶ ἀπετελεῖτο ἐκ δύο στίχων. Τῶν τριῶν τούτων στίχων διεσώθησαν ὀλίγα μόνον γράμματα (εἰκ. 7). Ἐντεῦθεν ἐπερατώθη ἡ ἔρευνα τοῦ μνημείου.

Ἐκ τῆς γενομένης ὀλικῆς ἐργασίας ἀπεκαλύφθη ὁλόκληρος ἡ βασιλική, ἣτις ἦτο τρικίλιτος τετραστυλος μετὰ δύο πρὸς δυσμὰς ναρθήκων, ἔχουσα ὀλικὸν μὲν μῆκος 35.80 μ., ὀλικὸν δὲ πλάτος 17.90 μ. ἦτοι τὸ μῆκος αὐτῆς ἦτο ἀκριβῶς διπλάσιον τοῦ πλάτους.

**Γλυπτά.** Ἐκ τῶν κίονων τῆς βασιλικῆς οὐδεὶς εὐρέθη ἀκέραιος, ἐκ τῶν εὐρεθέντων δὲ τεμαχίων αὐτῶν ἐδείκνυτο, ὅτι οἱ κίονες ἦσαν τεσσάρων μεγεθῶν, πάντες ἐκ πεντελησίου μαρμάρου μονόλιθοι καὶ ἄνευ ῥαβδώσεων. Τούτων τινὲς προήρχοντο ἐκ τῶν κινοστοιχιῶν ὡς π. χ. εἰς εὐρεθεὶς μεταξὺ τῶν δύο κιονοκράνων καὶ προερχόμενος βεβαίως ἐκ τῆς νοτίας κινοστοιχίας ἀποκείμενος δὲ νῦν ἐν τῷ προαυλίῳ τῆς ἀγροικίας Σπ. Λογοθέτου· σωζ. μῆκ. 1.55 μ., διαμ. 0.38 μ.



Εἰκ. 7. Ἡ ἐπὶ τοῦ τεμαχίου τοῦ ἰωνικοῦ κιονοκράνου ἀρχαϊκὴ ἐπιγραφή.

Πρὸς τοῦτον σχετίζονται καὶ τὰ ἀνωτέρω ἀναγραφέντα τμήματα τῶν ἐν τοῖς ῥεπιείοις τῆς Ἀγ. Παρασκευῆς καὶ τοῦ Ἀγ. Ἰωάννου παρατηρηθέντων κίωνων, ὧν ἡ διάμετρος ποικίλλει μεταξὺ 0.35-0.40 μ. Οἱ κίονες οὗτοι, ὡς δεικνύουσιν εὐρεθέντα θραύσματα, ἔφερον περὶ τὸ ἄνω ἄκρον ταινίαν πλάτ. 0.09 μ. καὶ πάχ. 0.10 μ.

Ἄλλοι κίονες, προερχόμενοι ἐκ τοῦ κιβωρίου τῆς Ἀγ. Τραπέζης, ἦσαν βεβαίως ταπεινότεροι μετὰ διαμέτρου 0.31-0.33 μ. Οἱ κίονες οὗτοι δὲν ἔφερον ἐνταῦθα ἰδιαιτέραν βάσιν, ἀλλ' ἔβαινον ἀμέσως ἐπὶ τῶν ἐξ ἐπιχωρίου λίθου πλακῶν, περιβαλλόμενοι κατὰ τὸν πόδα ὑπὸ τοῦ μωσαϊκοῦ δαπέδου, ὅπερ εὐρέθη καλύπτον τὰς πλάκας. Ἐκ τῶν τεσσάρων τοῦ κιβωρίου κίωνων, εἰς



εἶναι ἀσφαλῶς ὁ παρὰ τὸ τέμπλον καὶ τὸν πρῶτον κίονα τῆς νοτίας κιονοστοιχίας εὐρεθεῖς, ὡς ἐλέχθη, ὅστις φέρει περὶ τὸ ἄνω ἄκρον διπλῆν στενὴν ταινίαν πλάτ. 0.05 (εἰκ. 4).

Ἔτερα θραύσματα προήρχοντο ἐκ τῶν δύο κίωνων τοῦ τριβήλου· ὁ εἷς τούτων, ὁ παρὰ τὴν βάσιν εὐρεθεῖς, ἔχει διάμετρον 0.31 μ., ὅση καὶ ἡ διάμετρος τῆς κατὰ χώραν βάσεως, καὶ σωθὲν ὕψος, ὡς ἐλέχθη, 1.47 μ.

Ἔτερα τέλος τεμάχια προήρχοντο ἐκ κίωνων ἔτι λεπτοτέρων καὶ μικροτέρων τῆς αὐτῆς ὕλης καὶ κατασκευῆς. Τούτων διαμέτροι 0.107, 0.12

καὶ 0.15 μ. Οἱ κιονίσκοι οὗτοι ἦσαν ἠνωμένοι μετὰ τῆς βάσεως, ἀποτελουμένης ἐκ πλίνθου 0.115 × 0.115 μ. ὕψ. 0.03 μ., ἐφ' ἧς τρεῖς ταινίαί, οἷονεὶ σπεῖραι πλάτ. 0.03-0.045 μ. Οἱ κιονίσκοι οὗτοι νομίζω, ὅτι προήρχοντο ἐκ τοῦ ἄμβωνος, ἵνα ὑποβαστάσῃ τὸν οὐρανὸν αὐτοῦ (εἰκ. 8). Δέον νὰ δηλωθῆ, ὅτι ἡ μέτρησις τῶν διαμέτρων, μὴ γενομένη εἰς ἰσοῦσῃ τμήματα τῶν κίωνων, δὲν δύναται νὰ εἶναι ἀπόλυτος. Μεταξὺ τῶν κίωνων καταλέγονται καὶ οἱ πεσίσκοι τοῦ τέμπλου. Ὁ



Εἰκ. 8. Τεμάχια ἰωνικοῦ κιονοζράνου καὶ κιονίσκων ἐκ τῆς βασιλικῆς τοῦ Λαυρεωτικοῦ Ὀλύμπου.

μόνος ἐν τεμαχίῳ διασωθείς, διαστάσεων 0.20 × 0.20 × 0.85 μ., ἔχει τὴν συνήθη ἐν ἄλλαις βασιλικαῖς μορφήν (εἰκ. 2 καὶ 4).

**Κιονόκρανα.** Ἐκ τῶν εὐρεθέντων ἀκεραίων ἢ τεθραυσμένων κιονοκράνων τὰ μὲν μεγαλύτερα ἀνῆκον εἰς τὰς κιονοστοιχίας καὶ ἦσαν κορινθιακοῦ ὄυθμοῦ μετ' ἐσχηματοποιημένων φύλλων ἀκάνθης διατεταγμένων εἰς δύο σειρὰς περὶ τὸν κορμὸν ἐκάστου· ἢ κατωτέρα τούτων σειρὰ συνέκειτο ἐκ πέντε φύλλων ἀκάνθης, ἡ δὲ ἀνωτέρα ἐκ τεσσάρων φύλλων μεγαλύτερων καὶ ἀπλουμένων ἰσχυρῶς περὶ τὰς γωνίας, ὕφ' ἧς αἱ κορυφαὶ τῶν φύλλων ἀναστρεφόμεναι παρουσιάζονται ὡς ὑποστηρίγματα τοῦ ἄβακος· μεταξὺ τῶν φύλλων τῆς ἀνωτέρας σειρᾶς ταινιόσχημος ἐλιξ κυματοειδῶς ἀνεροχομένη περιβάλλει ἐν εἴδει πλαισίου τὰ φύλλα καὶ καταλήγει εἰς τὰς κατὰ τὰς γωνίας ἀνεστραμμένας κορυφὰς αὐτῶν· κατὰ τὸ μέσον τῶν κυρτῶν πλευ-

ρῶν τοῦ ἄβακος ἀντὶ ἀνθεμίου προβάλλει ῥοειδῆς ἀπόφρσις ἐκ δύο οἰονεὶ φύλλων (εἰκ. 9 καὶ 4).

Τὸ χονδρόκοκκον μάρμαρον τῶν κιονοκράνων τούτων δηλοῖ, ὅτι ταῦτα προέρχονται πιθανώτατα ἐκ τῶν ἐργαστηρίων τῆς Κωνσταντινουπόλεως, ἀτινα εἶχον ἐφοδιάσει πλείστα μνημεῖα τῆς Ἑλλάδος δι' ὁμοίων ἢ παρεμφερῶν κιονοκράνων (βλ. STRZYGOWSKI, AE 1902, 91 – AE 1929, 53 εἰκ. 53-54, ἐνθα ἀναφέρονται καὶ τὰ ἡμέτερα).

Ἐκ τῶν εἰς θραύσματα μικροτέρων κιονοκράνων ἐν ἧτο κορινθιάζον



Εἰκ. 9. Κορινθιάζον κιονόκρανον ἐκ τῶν κιονοστοιχιῶν τῆς βασιλικῆς τοῦ Λαυρεωτικοῦ Ὁλύμπου.

φέρων μίαν σειρὰν φύλλων ἀκάνθης, ὀπισθεν δὲ ταύτης ἀνεφύετο μέγχι τοῦ ἄβακος σειρὰ λογχοειδῶν φύλλων ὑδροχαρῶν φυτῶν. Ἐτέρου ἐπίσης κορινθιάζοντος τὸ εὐρεθὲν κατώτερον τμῆμα ἔφερεν ἐπιπεδόγλυφον διάκοσμον. Θραῦσμα ἐτέρου ἐδήλου ἰωνικὸν κιονόκρανον φέρον κατὰ τὴν γωνίαν τῆς ἑλικος τρίφυλλον. Ἐτερον θραῦσμα προήρχετο ἐπίσης ἐξ ἰωνικοῦ κιονοκράνου ἄνευ τοῦ κατὰ τὴν γωνίαν τῆς ἑλικος τριφύλλου (εἰκ. 8).

Κορινθιάζοντα ὥσαύτως ἦσαν καὶ τὰ μετὰ τοῦ κορμοῦ ἠνωμένα κιονόκρανα τῶν κιονίσκων. Τὸ ἐν τῇ εἰκόνι 10 εἰκονιζόμενον ἔχει ὕψος 0.25 μ.

Ἐτερον τέλος εἶναι τὸ ἐκ δύο τεμαχίων ἐπὶ τῆς βάσεως τοῦ τετάρτου κίονος τῆς βορείας κιονοστοιχίας κτισθέν, ὅπερ, ὡς ἐλέχθη, ἦτο ἐπίκρανον ἔχον ἠνωμένον καὶ τὸ ἀνώτατον τμῆμα τοῦ κίονος. Ἐνταῦθα παρατηρεῖται σοβαρὰ τις ἀτέλεια τοῦ τεχνίτου. Τὸ ἐπίκρανον δηλ. δὲν ἐπικάθηται ἀμέσως ἐπὶ τοῦ κίονος, μεθ' οὗ εἶναι ἠνωμένον, ἀλλὰ παρεμβάλλεται μεταξὺ τούτου καὶ τοῦ κίονος τετράγωνος ἄβαξ ἀντὶ κιονοκράνου.

Ὅπως δὲ παρουσιάζεται διαφορὰ εἰς τὰς διαμέτρους τῶν κίωνων, οὕτω παρουσιάζεται καὶ εἰς τὰ μικρότερα κιονόκρανα διαφορὰ εἰς τὰς μορφάς· διὸ νομίζω, ὅτι ταῦτα δὲν ἀνήκουσιν εἰς τοὺς κίονας τοῦ κιβωρίου τοῦ ἁμβωνος καὶ τοῦ τριβήλου μόνον, ἀλλ' ὅτι τινὰ τούτων προέρχονται ἐξ αὐ-

τῆς τῆς τραπέζης, περὶ ἧς μόναι ἐνδείξεις ἦσαν τὰ δύο μικρὰ θραύσματα. **Ἐπίκρανα.** Καὶ τῶν εἰς θραύσματα εὐρεθέντων ἐπικράνων ἡ κατασκευὴ ἦτο διάφορος. Τινὰ δηλ. τούτων ἔφερον ἐν τῷ μέσῳ ἰσοσκελῆ σταυρὸν μεταξὺ δύο ἡμιφύλλων ἀκάνθης ὁμοίας πρὸς τὴν τῶν κιονοκράνων ἀπλουμένης κατὰ τὰ ἄκρα. Ἄλλα ἔφερον εἰς τὸ μέσον τὸν ἰσοσκελῆ σταυ-



Εἰκ. 10. Τεμάχια θωρακίων, τραπέζης, λεκανίδος, κιονοκράνων ἐκ τῆς βασιλικῆς τοῦ Λαυρεωτικοῦ Ὁλύμπου.

ρὸν μόνον καὶ τέλος ἄλλα ἦσαν ἀπλᾶ ἔν τοιοῦτον εἶναι καὶ τὸ μετὰ τμήματος κίονος. Ἐκ τῶν ἐπικράνων τὸ πρῶτον ἦτο κατεσκευασμένον ἐκ χονδροκόκκου μαρμάρου ὡς τὸ τῶν μεγάλων κιονοκράνων, τὰ δὲ λοιπὰ ἐκ πεντελησίου λευκοῦ μαρμάρου.

**Θωράκια.** Ταῦτα κατεσκευασμένα ἐκ χονδροκόκκου ὑποκυάνου μαρμάρου εὐρέθησαν εἰς θραύσματα διεσκορπισμένα καὶ ἐντὸς καὶ ἐκτὸς τῆς βασιλικῆς. Τῶν εὐρεθέντων δὲ θραυσμάτων τινὰ μὲν ἔφερον διακόσμησιν κατ'

ἀμφοτέρας τὰς πλευράς, τινὰ δὲ μόνον κατὰ τὴν ἐτέραν. Θέματα διακοσμίσσεως ἄλλων μὲν ἦσαν μεγάλοι ἰσοσκελεῖς σταυροί, ἐτέρων κύκλοι ἐκ διπλῶν ταινιῶν, αἵτινες, προσδενόμεναι εἰς τὸ μέσον τοῦ κάτω πλαισίου καὶ ὑψόμεναι ἐλικοειδῶς πρὸς τὸ κέντρον τοῦ θωρακίου, κατέληγον εἰς φύλλον κισσοῦ, ἔφ' οὗ ἠδραζέτο ἰσοσκελὴς σταυρός, ἐν ἄλλοις ἰσοσκελεῖς σταυροὺς ἐντὸς διπλῶν ταινιοσχημῶν κύκλων, ἐν ἄλλοις τέλος διπλοῖ ταινιοσχημοὶ κύκλοι, ἐντὸς τῶν ὁποίων ἐσχηματίζετο ἰσοσκελὴς σταυρὸς ἐκ καρδιοσχημῶν φύλλων (εἰκ. 11). Ποικίλα ἦσαν καὶ τὰ πλαίσια τῶν θωρακίων· τινὰ δηλ. τοῦ-



Εἰκ. 11. Θραύσματα θωρακίων τῆς βασιλικῆς τοῦ Λαυρεωτικοῦ Ὀλύμπου.

των ἦσαν πλατεῖαι ταινίαι περὶ τὰς τέσσαρας πλευρὰς τοῦ θωρακίου, ἄλλα ἐσχημάτιζον κατὰ τὰς γωνίας τρίγωνα· ἐντὸς τοιοῦτου τριγώνου παρίσταται πτηνὸν ἀποκεκρουμένον τὴν κεφαλὴν. Ἄλλα δὲ παρίστανον ῥόμβους ἢ ῥομβοειδῆ σχήματα (εἰκ. 10).

Διάφορος ἦτο καὶ ἡ ἐπεξεργασία ἐκάστου τῶν θωρακίων. Οὕτως ἄλλα μὲν θωράκια ἔτυχον λαμπρᾶς ἐργασίας, ἐν ἄλλοις αὕτη εἶναι ἡμελημένη καὶ ἐν ἄλλοις μᾶλλον πρόχειρος. Καίτοι δὲ προέρχονται, ὡς ἐκ τῆς ὕλης δηλοῦνται, ἐκ τοῦ αὐτοῦ ἐργαστηρίου, φαίνεται, ὅτι κατεσκευάσθησαν ὑπὸ διαφόρων χειρῶν ἢ ὅτι διὰ τὴν κατασκευὴν ἐκάστου κατεβλήθη διάφορος δαπάνη ὑπὸ τῶν ἰδρυτῶν τῆς βασιλικῆς ἢ ὑπὸ ἰδιωτῶν εἰσενεγκόντων χωριστὰ ἕκαστος διὰ τὴν κατασκευὴν τούτων. Τοιοῦτον τοῦλάχιστον τρόπον κατασκευῆς τῶν θωρακίων ὑποδηλοῖ ἡ ἐπὶ τῆς δεξιᾶς ἄνω γωνίας χαραχθεῖσα ἐπιγραφὴ ἐνὸς θραύσματος θωρακίου, εὐρεθέντος ἔξωθεν τῆς νοτίας πλευρᾶς τοῦ ἔσωνάρθηκος, διαστάσεων  $0.40 \times 0.37 \times 0.07$  μ.

Ἐπειδὴ δὲ διὰ τὸ κιγκλίδωμα τοῦ τέμπλου ἀπαιτοῦνται τρία θωράκια, τὰ δὲ θέματα τῆς διακοσμῆσεως τῶν εὐρεθέντων θραυσμάτων δηλοῦσι πλείονα θωράκια, νομίζω, ὅτι τινὰ τῶν θραυσμάτων καὶ ἰδίᾳ τὸ φέρον ἐντὸς τριγώνου πτηγὸν προέρχονται ἐκ τῶν στηθαίων τοῦ ἄμβωνος.

**Μωσαϊκά.** Τὸ ἀπὸ τοῦ τέμπλου μέχρι τοῦ συνθρόνου δάπεδον τῆς ἀψίδος εἶναι κεκαλυμμένον ὑπὸ μωσαϊκῶν, κατεσκευασμένων ἐκ μαρμαρίνων καὶ ὑαλωδῶν ψηφίδων. Τὸ χρῶμα τῶν μαρμαρίνων εἶναι λευκόν, ὑποκῦα-



Εἰκ. 12. Τμῆμα μωσαϊκοῦ, ἐν ᾧ ἰσοσκελεῖς καὶ ῥομβοειδεῖς σταυροὶ ἐκ τοῦ δαπέδου τῆς βασιλικῆς τοῦ Λαυρεωτικοῦ Ὀλύμπου.

νον, μέλαν, ἐρυθρὸν καὶ κίτρινον, τῶν δὲ ἐξ ὑαλώδους μάξης πράσινον ὄλων τῶν ἀποχρώσεων διατεταγμένων οὕτως: παραλλήλως πρὸς τὰς πλάκας τοῦ τέμπλου καὶ τοὺς τοίχους ἀμφοτέρων τῶν προεχουσῶν παραστάδων διήκει πλαίσιον, ἐν ᾧ ἐπὶ λευκοῦ ἐδάφους ἐλίσσειται μαιανδροειδῶς κλάδος κισσοῦ. Παρὰ τὸ πλαίσιον ἀκολουθοῦσι ῥομβοειδῆ σχήματα καὶ ἰσοσκελεῖς σταυροὶ ἐναλλάξ, ἐντὸς δ' ἐξαπλεύρων νῆσσαι.

Ἐπεται ἑτέρα σειρά ὁμοίων σχημάτων, εἰς ἃ ἀντὶ νησῶν προστίθεται φύλλον κισσοῦ ἐξ ὑαλωδῶν πράσινων ψηφίδων ἐν τῇ ἐπομένῃ σειρᾷ ἰσοσκελεῖς ἢ σπειροειδεῖς σταυροὶ τίθενται ἐντὸς ῥομβοειδῶν ἢ ἐξαπλεύρων πλαισίων (εἰκ. 12). Τὸν πρὸ τῶν ἀναβαθμῶν τοῦ συνθρόνου χῶρον κατα-

λαμβάνει ἐξάπλευρον, ἐν ᾧ παρίσταται φοινικοειδὲς δένδρον. Τὰ τοξοειδῶς ἑκατέρωθεν κατερχόμενα μακρὰ τούτου φύλλα ἀποτελοῦνται ἐκ ψηφίδων ὑαλώδους μάζης ποικίλων τὴν ἀπόχρωσιν, κάτωθεν δὲ τούτων καὶ ἑκατέρωθεν τῆς κορυφῆς τοῦ κορμοῦ κρέμονται εὐμεγέθεις καρποὶ μετὰ μακροῦ μίσχου ἐξ ὑπερύψωτων ψηφίδων (εἰκ. 13). Τὸν μεταξὺ τῶν προεχόντων σκελῶν τοῦ συνθρόνου καὶ τῶν παραστάδων χώρον καλύπτουσι μικρότερα ὁμοιοειδῆ καὶ ἰσοσκελεῖς σταυροὶ σχηματίζοντες πολυσταύρια. Ὁ δὲ μεταξὺ

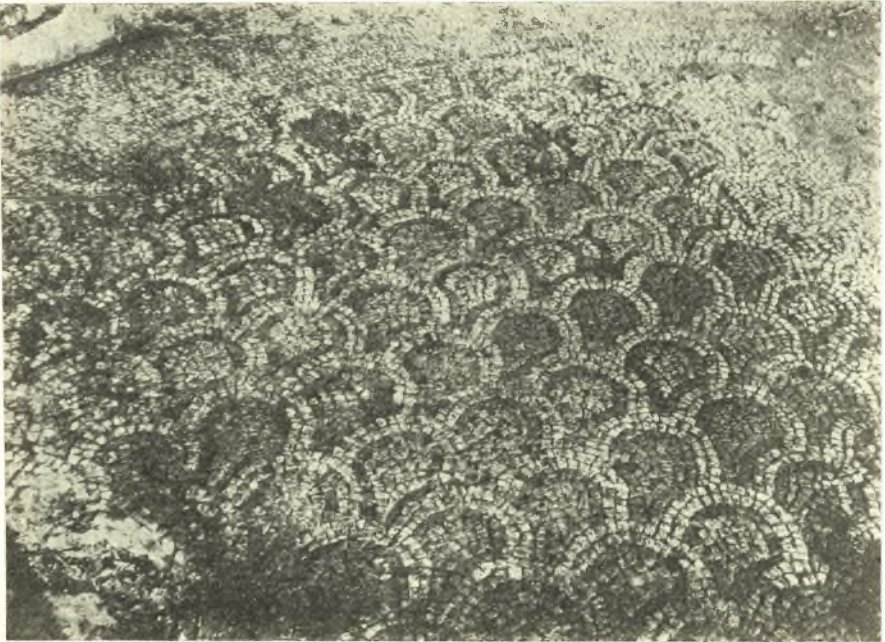


Εἰκ. 13. Τμήμα μωσαϊκοῦ, ἐν ᾧ φοινικοειδὲς δένδρον μετὰ καρπῶν, ἐκ τῆς βασιλικῆς τοῦ Λαυρεωτικοῦ Ὀλύμπου.

τῆς ἀνατολικῆς πλευρᾶς τοῦ βάθρου τῆς Ἁγίας Τραπεζῆς καὶ τοῦ συνθρόνου χώρος κοσμεῖται δι' ἐπαλλήλων σειρῶν λευκῶν ἡμικυκλίων ἢ λεπιδοειδῶν σχημάτων ἔχοντων ἐναλλὰξ ἔδαφος ἐρυθρὸν καὶ κυανοῦν ἢ μέλαν (εἰκ. 14). Τὰ λεπιδοειδῆ ταῦτα σχήματα καταλήγουσιν εἰς πλαίσιον ἢ πλατεῖαν ταινίαν παρὰ τὸν πόδα τοῦ συνθρόνου, διήκουσαν ἀπὸ ἄκρου εἰς ἄκρον. Ἐν τῷ λευκῷ ἐδάφει τῆς ταινίας ἔχει κατασκευασθῆ διὰ μελανῶν ἢ βαθυκυάνων ψηφίδων ἀναθηματικὴ ἐπιγραφή (εἰκ. 14). Ἐπειδὴ δὲ μικρὰ τεμάχια μωσαϊκῶν εὐρέθησαν εἰς ἀμφοτέρους τοὺς νάρθηκας διαφόρου πρὸς τὸ ἀνωτέρω μωσαϊκὸν τεχντροπίας, νομίζω ὅτι τὰ ἀνώτερα μέρη τῶν ναρθηκῶν ἐκοσμοῦντο ἐπίσης διὰ μωσαϊκῶν.

**Προσκίσματα.** Ἐκ τῶν γενομένων ἐργασιῶν ἐκτὸς τῆς βασιλικῆς ἀπεκαλύφθη συνεχόμενον μετὰ τῆς νοτίας πλευρᾶς αὐτῆς ἕτερον κτίσμα ἐκ δύο

δωματίων καὶ διαδρομοῦ, καταλαμβάνον τὸν ἀπὸ τοῦ δυτικοῦ τοίχου τοῦ ἐσωνάρθηκος χώρον μέχρι μήκους 11.20 μ. πρὸς ἀνατολὰς καὶ κατὰ τὴν προέκτασιν τοῦ αὐτοῦ τοίχου κατὰ 7.30 μ. πρὸς νότον. Τὸ κτίσμα τοῦτο ἀποτελεῖ ἐν μόνον διαμέρισμα ἔχον μήκος τὸ ὡς ἄνω καὶ πλάτος 4.80 μ. καὶ ἐπικοινωνοῦν διὰ τῆς κατὰ τὸ μέσον τῆς νοτίας πλευρᾶς τοῦ ἐσωνάρθηκος θύρας ἐχρησιμοποιεῖτο κατὰ πᾶσαν πιθανότητα ὡς βαπτιστήριον.



Εἰκ. 14. Τμήμα ἐκ τοῦ μωσαϊκοῦ δαπέδου τῆς βασιλικῆς τοῦ Λαυρεωτικοῦ Ὀλύμπου μετὰ τμήματος τοῦ ἐνεπιγράφου πλαισίου.

Τὴν νοτίαν πλευρὰν τούτου ἐσημείωσα δι' ἄπλης ἐστιγμένης γραμμῆς ἐν ἀμφοτέροις τοῖς σχεδίοις, ἵνα μὴ διὰ τὸν προσδιορισμὸν τοῦ πάχους μεταβάλλω τὴν παρουσιασθεῖσαν μορφήν τοῦ χώρου, ἣτις εἶναι μεταγενεστέρα. Αἱ μετατροπαὶ δηλ., ἅς ἐπέφερον εἰς τὴν βασιλικὴν συνεπεῖα σοβαρῶν ἐν αὐτῇ βλαβῶν, ἐξετάθησαν καὶ εἰς τὸ διάμερισμα τοῦτο, ὅπερ ἀπὸ βαπτιστήριον μετέβαλον εἰς ἐλαιοτριβεῖον. Διὰ τὴν μετατροπὴν ἐκλείσθη ἡ πρὸς τὸν ἐσωνάρθηκα θύρα καὶ κατεσκευάσθη κατὰ τὴν βορειοδυτικὴν γωνίαν ἐτέρα πλάτ. 0.85 μ., ἔχουσα τὴν νοτίαν παραστάδα ἐκ λευκοῦ πεντελῆσιου μαρμάρου, πλάτ. 0.68μ. πάχ. 0.25 μ. καὶ ὕψ. 1.18 μ., προερχομένου ἄλλοθεν. Ἡ κατὰ

τὸ πλεῖστον βλαβεῖσα δυτικῇ πλευρᾷ, ἀντικατασταθεῖσα διὰ νεωτέρου τοίχου, ἔξετάθη πρὸς νότον κατὰ 2.50 μ. Ὁλόκληρος ἡ νοτιὰ πλευρὰ ἠχρηστεύθη κτισθέντος νεωτέρου τοίχου κατὰ 2.50 μ. νοτιώτερον καθ' ὅλον τὸ μῆκος καὶ ἐνωθέντος πρὸς τὸν τῆς ἀνατολικῆς πλευρᾶς διὰ προεκτάσεως αὐτοῦ.

Ὁ οὕτω διαμορφωθείς χώρος δι' ἐνδιαμέσου τοίχου, νῦν διαλελυμένου, πᾶς. 0.65 μ. ἐχωρίσθη εἰς δύο ἴσα περίπου μέρη, τὰ ἀποκαλυφθέντα. Εἰς τὸ δυτικὸν διαμέρισμα τὸ δάπεδον ἐσκαφέν βαθύτερον τοῦ τῆς ἐκκλη-



Εἰκ. 15. Τὸ εἰς ἐλαιοτριβεῖον μετασχηματισθὲν βαπτιστήριον τῆς βασιλικῆς τοῦ Λαυρεωτικοῦ Ὁλύμπου.

σίας προσετέθη γέμισμα ἐξ ἀργῶν λίθων διὰ τὴν τοποθέτησιν καὶ στερέωσιν τῶν ὀργάνων τοῦ ἐλαιοτριβεῖου, ἅτινα ἦσαν λίθινα. Τὰ κυριώτερα κατὰ χώραν εὑρεθέντα ὄργανα ἦσαν ἡ λεκάνη τοῦ τριβεῖου, τὸ ἥμισυ τοῦ τροχοῦ, ἡ βᾶσις τοῦ πιεστηρίου καὶ ἡ βᾶσις τοῦ στροφάλου (εἰκ. 15, σχεδιογρ. 1 καὶ 2). Ἡ λεκάνη τοῦ τριβεῖου, μονόλιθος ἐξ ἐπιχωρίου σκληροῦ παρολίθου, στρογγύλη καὶ διαμ. 1.56 μ. φέρει εἰς τὸ μέσον στρογγύλον ὀμφαλὸν διαμ. 0.42 μ. πλατυνόμον βαθμηδὸν πρὸς τὰ κατὰ τὴν βᾶσιν κάτω καὶ εἰς τὸ μέσον τοῦ τυμπάνου τετράγωνον ὀπὴν 0.15 × 0.15 μ. καὶ βάθ. 0.16 μ. πρὸς τοποθέτησιν τοῦ ἄξονος τῆς περιστροφῆς τοῦ τροχοῦ. Τὰ χεῖλη ταύτης ἔχουσι πλάτ. 0.14 μ. Εἰς τὸ μεταξὺ τούτων καὶ τοῦ ὀμφαλοῦ διάστημα 0.43 μ.,



κοιλανθὲν εἰς βάθος 0,35 μ. (ἀρχικῶς ἦτο ἀβαθέστερον) ἐρρίπτοντο αἱ ἔλαιαι, ἐφ' ὧν ἐκινεῖτο ὁ τροχός. Ὅμοίαν λεκάνην, εὐρεθεῖσαν παρὰ τὸν συνοικισμὸν ἀρχοῦντως βεβλαμμένην, δεικνύει ἡ εἰκ. 16.

Ὁ δὲ τροχός εὐρεθεῖς κατὰ τὸ ἥμισυ ἐντὸς τῆς λεκάνης ἐπίσης μονόλιθος ἐκ λίθου κροκαλοπαγοῦς καὶ στρογγύλος ἔχει φακοειδῆ μορφήν διαμέτρου 0,85 μ. καὶ κατὰ τὸ μέσον πάχ. 0,18 μ., ἐνθα φέρει στρογγύλην ὀπὴν διαμ. 0,25 μ.

Ἡ εἰρημένη λεκάνη κατεῖχε τὴν βορειοδυτικὴν γωνίαν παρὰ τὴν θύ-



Εἰκ. 16. Λεκάνη ἔλαιοτριβείου εὐρεθεῖσα παρὰ τὸν συνοικισμὸν τοῦ Ὀλύμπου.

ραν, ἀπεῖχε δὲ ἀπὸ μὲν τῆς βορείας πλευρᾶς 1,05 μ. ἀπὸ δὲ τῆς δυτικῆς 0,95 μ. καὶ εἶχε στερεωθῆ διὰ τοίχου περὶ τὴν βάσιν.

Κατὰ τὴν νοτιανατολικὴν γωνίαν ἔκειτο ἡ βάσις τοῦ πιεστηρίου, ἣτις ἦτο ὡσαύτως μονόλιθος, στρογγύλη καὶ ἀβαθῆς διαμέτρου 1,41 μ. καὶ ὀλικοῦ μετὰ τῆς προχοῆς μήκους 1,55 μ. Περιεβάλλετο ὑπὸ χειλέων ὕψ. 0,05-0,07 μ. καὶ πάχ. 0,09 μ. καὶ εἶχε ἐπίπεδον τύμπανον διαμ. 1,23 μ., ἐν ᾧ παρὰ τὴν προχοὴν πλατέα αὐλάκια, βαθμηδὸν βαθυνόμενα καὶ στενούμενα, κατέληγον εἰς βαθυτέραν αὐλάκα διήκουσαν κατὰ τὸ μέσον τῆς προχοῆς μέχρι τοῦ ἄκρου, ἣτις πάλιν ἔχει σχῆμα ῥομβοειδὲς πάχ. 0,30 μ. καὶ πλάτ. 0,45 μ. Πρὸς εὐκολωτέραν διαρροὴν τοῦ ἐλαίου τὸ πιεστήριον εἶχε θέσιν ἐλαφρῶς ἐπικλινῆ πρὸς τὰ ἔμπροσθαι καὶ στερεωθῆ καλῶς διὰ τοίχου ἀφίνοντος ἐλεύθερα τὰ περὶ τὴν προχοὴν (εἰκ. 15).

Κάτωθεν τῆς προχοῆς καὶ ἐντὸς τοῦ ἐδάφους ἔκειτο βαθεῖα ἐκ μέλανος σκληροῦ λίθου στρογγύλη λεκάνη διαμ. ἄνω 0,70 μ., βάθους ἐσωτερικῶς

κῶς 0.75ῶ μ. καὶ πάχους κατὰ τὰ χεῖλη 0.05 μ., ἥτις προωρίζετο διὰ τὴν συγκέντρωσιν τοῦ ἐλαίου καὶ εἶχε σχῆμα ἀνεστραμμένου κοφίνου κυψέλης. Ἐπειδὴ δὲ ὅμοιαι λεκάναι ἐχρησιμοποιοῦντο εἰς τὰς ἐκκλησίας εἰς μεταγενεστέρους χρόνους ὡς κολυμβήθραι, νομίζω, ὅτι ἡ προκειμένη λεκάνη εἶναι τὸ μόνον ἐκ τοῦ ἀρχαίου βαπτιστηρίου διασωθὲν σκεῦος.

Τὴν βορειανατολικὴν γωνίαν κατεῖχε μαρμαίρινος κύβος, πλάτ. 0.98 μ. μῆκ. 0.81 μ. καὶ ὕψ. 0.47 μ., φέρων ἐν τῷ μέσῳ τῆς ἄνω ἐπιφανείας στρογγύλην ὀπήν, διαμ. 0.185 μ., βάθ. 0.18 μ., προοριζομένην διὰ τὸν στροφάλον.

Εἰς τὰς ἐκατέρωθεν στενάς πλευράς τούτου ἐλαξεύθησαν κατὰ τὸ μέσον καὶ ἀντιστοίχως ἐντομαὶ τραπεζοειδεῖς, κατερχόμεναι μέχρι 0.33 μ., πλάτ. ἔμπρὸς 0.13, ὀπίσω 0.14 καὶ εἰς τὰ κάτω 0.235 μ. τὸ βάθος τούτων ἦτο 0.065 μ. Ἐν αὐταῖς ἐτοποθετοῦντο καθέτως δοκοὶ ἀναλόγου ὕψους, ἐφ' ὧν ἐστηρίζετο ὀριζοντία δοκός, φέρουσα κατάλληλον διὰ τὴν κίνησιν τοῦ ἄνω ἄκρου τοῦ στροφάλου ὀπήν.

Τὴν νοτιανατολικὴν τέλος γωνίαν κατέχουσι δύο πώρινοι κύβοι παρακείμενοι, ὧν ὁ ἀκραῖος ἔχει μῆκ. 1.13 μ., πλάτ. 0.98 μ. καὶ ὕψ. 0.63 μ., ὁ δὲ παρὰ τοῦτον ἰδυτικός μῆκ. 1.03 μ., πλάτ. 0.81 μ., ὕψ. 0.53 μ. Ἐπὶ τῆς ἐπιφανείας ἀμφοτέρων ἔχουσι λαξευθῆ πλατεῖαι ἐντομαὶ μὴ ἐπικοινωνοῦσαι. Τὸν προορισμὸν τούτων δὲν δύναμαι νὰ ἐρμηνεύσω. Διότι καὶ ἂν ὑποτεθῆ, ὅτι ἐνταῦθα ὑπῆρχεν ἡ ἐσχάρα τῆς ἐστίας, ἡ ἔλλειψις πάντος ἴχνους πυρὸς ἀποκλείει τὴν ὑπόθεσιν ταύτην· ἄλλως τε τὸ εἰς τὸ ἐλαιοτριβεῖον ἀπαιτούμενον ἰσχυρὸν πῦρ θὰ εἶχεν ἀσβεστοποιήσῃ ἢ ὀπωσθήποτε μεταβάλλει τὴν ἐπιφάνειαν (σχεδιογρ. 1 καὶ 2).

Ἐκτὸς τούτου ἡ αὐτὴ ἐπιφάνεια δὲν παρουσίασεν οὐδὲν ἔτι ἴχνος πηλοῦ ἐξ ὑπερκειμένου τυχὸν τοίχου· ἐπειδὴ δὲ ὁ ἀπὸ τοῦ νοτίου ἄκρου τοῦ πιεστηρίου μέχρι τῆς νοτίας πλευρᾶς γῶρος παρουσιάζει μορφὴν ἐπικλινούσας πρὸς τὰ ἔξω πλακοστρώτου, νομίζω, ὅτι ἡ νεωτέρα προσθήκη ἦτο ἀνοικτὴ κατὰ τὴν νοτίαν πλευράν καὶ ἐχρησίμευεν ὡς στοὰ τοῦ ἐλαιοτριβεῖου. Τὸ δὲ διὰ τοῦ προστεθέντος ἐνδιαμέσου τοίχου δημιουργηθὲν πρὸς ἀνατολὰς δωμάτιον, μὴ ἐπικοινωνοῦν μετὰ τοῦ ἐλαιοτριβεῖου, διετήρησε τὰς ἀρχικὰς τρεῖς πλευράς πλην τῆς δυτικῆς· διὰ τῆς προεκτάσεως ὅμως τοῦ τοίχου τῆς νοτίας πλευρᾶς τοῦ ἐλαιοτριβεῖου πρὸς ἀνατολὰς ἐσηματίσθη μικρὸς διάδρομος πρὸ τοῦ ἀνατολικοῦ δωματίου, ἔχων μίαν θύραν κατὰ τὴν νοτιοδυτικὴν γωνίαν πλάτ. 0.80 μ. Ὅτι δὲ ὁ τοίχος ὀλοκλήρου τῆς νοτίας πλευρᾶς εἶναι μεταγενέστερος, ἐκτὸς τῶν ἀνωτέρω ἐκτεθέντων, ἀποδεικνύεται καὶ ἐκ τῆς διαφορᾶς τοῦ πάχους αὐτοῦ ὄντος 0.50 μ., ἐν ᾧ τὸ πάχος πάντων τῶν ἄλλων τοίχων εἶναι τοὐλάχιστον 0.65 μ. (σχεδιογρ. 1 καὶ 2, εἰκ. 15). Ἀμφοτέροι οἱ γῶροι οὐδὲν ἀποδύσαντες φαίνεται, ὅτι ἐχρησίμευον ὡς κατοικία ἢ ἀποθήκη.

Τέλος ὁ κατὰ 2.40 μ. ἀνατολικῶς τοῦ βορείου κλίτους ἀποκαλυφθεὶς τοῖχος, δι' ὃν ὑπετέθη, ὅτι ἀνήκεν εἰς πρόσκτισμα τῆς βασιλικῆς, ἄτε καταλήγων εἰς τὴν προέκτασιν τῆς βορείας πλευρᾶς τοῦ μνημείου, ἥτις ἀνήκεν εἰς τὸν περίβολον τοῦ μνημείου ὄντα ἀπλοῦν μανδρότοιχον, ἀπεδείχθη, ὅτι εἶναι τοῖχος μεμονωμένος ἀρχόμενος ἀπὸ τῆς βορείας πλευρᾶς τοῦ περιβόλου καὶ καταλήγων εἰς τὴν ἀψίδα χρησιμεύον δὲ πιθανῶς ὡς ἀντηρίς, διὸ ἐν τῷ σχεδιογραφίῳ 2 ἐσημειώθη ὡς τοῖχος νεώτερος ἢ τοῦλάχιστον οὐχὶ σύγχρονος πρὸς τὴν ἴδρυσιν τῆς ἀψίδος.

**Ἐπιγραφαί.** Ἐλέχθη ἀνωτέρω, ὅτι μεταξὺ τῶν εὐρημάτων παρουσιάσθησαν καὶ τινες ἐπιγραφαί. Μία τούτων χαρακτηρίσα εἰς τὴν ἄνω πλευρὰν θραύσματος θωρακίου, ἀνήκοντος εἰς τὴν δεξιὰν ἄνω γωνίαν, ἔχει οὕτως... ΩΝΙΧ ΚΑΙ ΝΙΚΟΣΤΡΑΤΧ = .. ωνίου καὶ Νικοστράτου.



Εἰκ. 17. Ἡ ἐπὶ θραύσματος θωρακίου τῆς βασιλικῆς τοῦ Λαυρεωτικοῦ Ὀλύμπου ἀναθηματικὴ ἐπιγραφή.

Τὰ γράμματα εἶναι ἐστραμμένα πρὸς τὴν ἀψίδα, ἢ δὲ μορφή ἀνήκει εἰς τοὺς ἐσχάτους ῥωμαϊκοὺς χρόνους· ὕψος αὐτῶν 0.01 μ. (εἰκ. 17).

Τὸ ἑλλίπεδ ὄνομα . . . ΩΝΙΧ δύναται νὰ συμπληρωθῇ διὰ τινος τῶν ὁμοίως καταληγόντων ῥωμαϊκῶν ὀνομάτων Ἀμμ/ωνίου, Ἀντ/ωνίου, Ἀπολλ/ωνίου, Μοσχ/ωνίου, Μουσ/ωνίου, Πομπ/ωνίου, Ποσειδ/ωνίου, Σκριβ/ωνίου (Πρβ. IG III, 10, 110, 198, 965, 1034, 1112, 1123, 1133, 1160, 1163, 1197, 1202, 1223, 1298, 1571, 1575 καὶ 3350).

Τὸ δὲ ὄνομα Νικόστρατος συναντᾶται ἐπίσης κατὰ τοὺς αὐτοὺς ἐσχάτους ῥωμαϊκοὺς χρόνους (πρβ. IG III 126, 1138, 1193). Τινὰ τῶν ὀνομάτων τούτων ἀνήκουσιν εἰς οἰκογενείας Ἀναφλυστίων, Βησαέων καὶ Θοραιέων, ὧν οἱ δῆμοι κεῖνται πέριξ τῆς Αἰγιλίας. Οὐδὲν δὲ τὸ παράδοξον, ἂν δύο ἑτεροδημόται ἐδαπάνησαν διὰ τὴν κατασκευὴν τοῦ θωρακίου.

Ἡ ἐπιγραφή εἶναι ἀναθηματικὴ καὶ δύναται νὰ συμπληρωθῇ οὕτως: «ὑπὲρ εὐχῆς . . . ωνίου καὶ Νικοστράτου». Ἐπειδὴ δὲ τὰ γράμματα καταλαμβάνουσιν ἐπὶ τοῦ θωρακίου ἕκτασιν 0.37 μ. μόνον, ἐν ᾧ τὸ θωράκιον, τὸ μικρότερον ἔστω, ἔχει μῆκος μέτρου καὶ ὁ πλεονάζων χῶρος ἐπιτρέπει τὴν ἀναγραφὴν περισσοτέρων γραμμῶν, νομίζω, ὅτι προτιμότερα συμπλήρω-

σις τῆς ἐπιγραφῆς εἶναι «ὑπὲρ ψυχικῆς σωτηρίας . . . ωνίου καὶ Νικοστράτου», ὡς ἐν τῇ ἀδημοσιεύτῳ ἐπιγραφῇ τῇ ἀναγεγραμμένη ἐπὶ τοῦ ἄνω πλαισίου θωρακίου, κατέχοντος τὸ δεξιὸν τοῦ τέμπλου τῆς ἐκκλησίας τοῦ Ἀγ. Ἀθανασίου τοῦ Κουβαρῶ Ἀττικῆς. Τοῦ θωρακίου ἐκείνου τὸ πεδίον πληροῦται διὰ κλιματίδος μετὰ φύλλων καὶ σταφυλῶν. Ὡς δ' ἐκ τῶν ἀνωτέρω ἐξάγεται τὸ ἐνεπίγραφον θωρακίου τῆς ἡμετέρας βασιλικῆς κατεσκευάσθη κατὰ τοὺς αὐτοὺς ὑστέρους ῥωμαϊκοὺς χρόνους τοὺς περὶ τὸν Ε' μ. Χ. αἰῶνα, δαπάναις ἰδιωτῶν, οἷτινες ἴσως ἦσαν πλείονες τῶν δύο.

Ἐτέρα εἶναι ἡ διὰ μελανῶν ψηφίδων ἐν τῷ περὶ τὸ σύνθηρον πλαισίῳ τοῦ μωσαϊκοῦ.

Γράμματα ταύτης Α-Α = Α, Ρ = Δ, Φ = Φ· ὕψος αὐτῶν 0.11-0.13 μ. Ἐνταῦθα ἀναγράφεται ΝΠΕΡΕΥΧΗCΟ [ΥΘΕ]ΕΟCΕΙΔΕΝΤ[ΟΟΝΟΜ]ΑΚΑΙΤΟΝΑΡΙΦΝΟ ΝΕΚΑΛΙΕΡΓΗΣΕΝ ἢ ὑπὲρ εὐχῆς οἷ ὁ Θεὸς εἶδεν τὸ ὄνομα καὶ τὸν ἀριφνὸν ἐκαλιέργησεν.

Ἡ ἐπιγραφὴ εἶναι ἀναθηματικὴ γραφεῖσα ἀνωδύμως ὑπὸ τινος ἀναφερομένου διὰ τῆς ἀντωνυμίας — οὗ —, ὅστις, κληρικὸς πιθανῶς ὢν, ἀπέφυγεν ἐκ σεβασμοῦ καὶ εὐλαβείας νὰ ἀναγράψῃ τὸ ἑαυτοῦ ὄνομα ἐν τῷ ἱερωτάτῳ τόπῳ.

Εἶδεν. Ἀντὶ τοῦ ἀορίστου τοῦ ῥήματος ὁρῶ προσαρμόζεται κάλλιον ὁ ἐνεστώς τοῦ ῥήματος οἶδα — οἶδε, διότι ὁ Θεὸς δὲν εἶδεν ἅπαξ τὸ ὄνομα τοῦ ἀναγραφομένου, ἀλλ' οἶδε τὸ ὄνομα αὐτοῦ καὶ ζῶντος καὶ ἑσαεῖ, τοιαύτην δὲ λέξιν ἀπαιτεῖ καὶ ἡ ἔννοια τῶν συμφραζομένων· τὸ ὄνομα δηλ. τοῦ ἀνωδύμου μόνον ὁ Θεὸς γνωρίζει.

Ἀριφνόν. Ἡ λέξις δύναται νὰ ἀναγνωσθῇ καὶ προπαροξυτόνως ἀριφνον. Καίτοι δὲ τὰ γράμματα εἶναι σαφέστατα καὶ ἡ ἀνάγνωσις βεβαιωτάτη, ἡ σημασία ταύτης τυγχάνει εἰς ἐμὲ ἄγνωστος καὶ νομίζω, ὅτι σημαίνει ἀγρόν, ἄμπελον ἢ τι τοιοῦτον· τοιαύτην δὲ τινα ἔννοιαν ἀπαιτεῖ καὶ ἡ ἐπομένη λέξις «ἐκαλ(λ)ιέργησεν» ἥτις ὑπενθυμίζει τὸ τοῦ εὐχολογίου «. . . τὴν ἄμπελον . . . ἦν ἐφύτευσεν ἡ δεξιὰ σου».

Ὁ ἀνώδυμος οὗτος νομίζω, ὅτι εἶναι ὁ δαπανήσας διὰ τὴν κατασκευὴν τοῦ μωσαϊκοῦ δαπέδου «ὑπὲρ εὐχῆς».

Ἡ ἐπιγραφὴ αὕτη, ὡς ἐκ τοῦ τύπου τῶν γραμμάτων δηλοῦται, καὶ ἰδίᾳ τοῦ στοιχείου Φ = φ (πρβ. Ε. THOMPSON (μετάφρασις Σ. Λάμπρου) Ἑλληνικὴ καὶ Λατινικὴ παλαιογραφία, Ἀθῆναι 1903, πίν. 2 στήλ. 9) ἀνάγεται εἰς τὸ τελευταῖον τέταρτον τοῦ δευτέρου ἡμίσεος τοῦ Ε' μ.Χ. αἰῶνος.

Ἐλέχθη ἐν σελ. 106, ὅτι ἐν τῷ μέσῳ τοῦ ἐξωνάρθηκος ἀφέθη κατὰ χώραν ἀνώμαλος μαρμαρίνη πλάξ ἐνεπίγραφος. Ἡ ἐπιγραφὴ εἶναι ἐπιτυμβία ἔχουσα οὕτως:

† ΕΤΕΛΗΘΗΜΑ|ΚΑΡΙΑΗΡΗΝΗΦΙΛΟΦΙ|ΛΟCΚΑΙΦΙΛΑΝΔΡΟCΜΗΝΜΑΙΩ|.ΚΑ|ΓΙΒ, ==

† Ἐτελωθή ἡ μακαρία Ἡρίνη, Φιλόφιλος καὶ Φίλανδρος μηνὶ Μαΐω κά.  $\zeta$ IB'.

Περὶ τῆς μορφῆς τῶν γραμμάτων προβλ. THOMPSON αὐτ. Τὸ δὲ ἐν αὐτῇ ἀναγραφόμενον ἔτος  $\zeta$ IB = παρέχει δυσκολίας, διότι, ὡς ἐκ τῶν χρησιμοποιουμένων γραμμάτων δηλοῦται, ἡ χρονολογία ἀκολουθεῖ τὴν ἀπὸ κτίσεως κόσμου ἀρίθμησιν, ἧτις, ἀντιστοιχοῦσα εἰς τὸ ἔτος 612, τυγχάνει ἀπαράδεκτος. Νομίζω δέ, ὅτι ὁ χαρακτὴς παρέλειψε νὰ χαράξῃ πρὸ τοῦ στοιχείου  $\zeta$  τὴν ἀριστερὰ κάτω λοξὴν κεραίαν, τὴν δηλωτικὴν τῶν χιλιάδων ἢ ὅτι ἐχάραξε μὲν τὴν κεραίαν, αὕτη ὅμως ἀπετριβή, ὅτε τὸ ἔτος,  $\zeta$ IB, ἀντιστοιχοῦν πρὸς τὸ 6012, ἰσοδυναμεῖ πρὸς τὸ 504 μ.Χ.

Ἡ δὲ πρώτη λέξις αὐτῆς ἐτελειώθη νομίζω, ὅτι δὲν σημαίνει, ὅτι ἡ μακαρία Εἰρήνη ἐτελεύτησεν, ἀλλ' ὅτι αὕτη μετὰ τῶν δύο ἐτέρων ἐτελειώθη ὑπὸ τινος ἥτοι ἐφονεύθη, ἐμαρτύρησεν. Ἴσως δὲ διὰ τὸ γεγονὸς τοῦτο ἐτάφη ἐντὸς τῆς ἐκκλησίας τιμῆς ἔνεκεν.

Ἐγράφη ἐν σελίδι 107, ὅτι ἦλθεν εἰς φῶς τμημα ἀρχαῖκου ἰωνικοῦ κιονοκράνου μετ' ἐπιγραφῆς, ἣν δεικνύει ἡ εἰκ. 7. Ἐκ τῶν ὀλίγων ταύτης γραμμάτων δηλοῦται ὅτι ἡ ἐπιγραφή εἶναι ἀναθηματική. Γράμματα  $\Lambda = \Gamma = \Gamma$   $\nu = \Lambda'$  ὕψος αὐτῶν 0.002—0.025 μ. ἐχαράχθη στοιχηδόν. Ἡ ἐπιγραφή  $\Lambda \Delta \nu \Xi \text{NEK} \text{KAL}$  — Γλαυ ἐνεκ καλ.

Ὁ πρῶτος στίχος ἐχαράχθη ἐπὶ τοῦ ἀριστεροῦ ἄκρου τοῦ ἄβακος τοῦ πρώτου γράμματος διεσώθη καὶ λοξὴ κεραία, ἣν συνεπλήρωσα διὰ τοῦ γράμματος  $\Lambda = \Gamma$ , δι' οὗ πληροῦται ἡ πρώτη συλλαβὴ ΓΛΑΥ, ἧτις εἶναι δυνατὸν νὰ συμπληρωθῇ διὰ τινος τῶν ἐκ τῆς συλλαβῆς ταύτης ἀρχομένων ὀνομάτων, οἷον Γλαῦκος (IG I 374, 213. 949), Γλαυκίας (IG I 566), Γλαυκῖνος (IG I 553), Γλαύκων (IG I 929, 136, 139, 160).

Οἱ δύο ἐπόμενοι στίχοι ἐχαράχθησαν ἐπὶ τῆς ῥάχεως τοῦ προσκεφαλαίου τοῦ κιονοκράνου. Τοῦ δὲ δευτέρου τὸ πρῶτον γράμμα διετήρησε τὰς τρεῖς λοξὰς κεραίας τοῦ γράμματος  $\Xi$ , ὅπερ μετὰ τῶν τριῶν ἐπομένων σχηματίζει τὴν λέξιν ἔνεκα-ἔνεκεν.

Τοῦ τρίτου στίχου τὴν ἀποκεκρουμένην κατάληξιν συνεπλήρωσα καλ(ός). Ἐπομένως τὰ συμπληρωθέντα παρέχουσι τὰς λέξεις: Γλαῦκος ἔνεκα καλός. Ἐπειδὴ δὲ τὸ ἐπισηματικὸν ἔνεκα ἀπαιτεῖ κατὰ γενικὴν οὐσιαστικὸν προηγούμενον ἢ ἐπόμενον αὐτῷ, δυνάμεθα νὰ συμπληρώσωμεν τὴν ἔννοιαν διὰ τῶν μεμαρτυρημένων οὐσιαστικῶν σωφροσύνης ἔνεκα καὶ γενεᾶς ὡς ἐν IG 979 ἢ ἀρετᾶς ἔνεκα καὶ φιλίας ὡς ἐν IG I 982 ἢ τοῦ ἐτέρου τῶν οὐσιαστικῶν τούτων.

Ὁ τρίτος τέλος στίχος δύναται νὰ παραμείνῃ, ὡς ἔχει — καλ(ός), δύναται ὅμως νὰ συμπληρωθῇ οὕτως: καλ(ός ὢν ἔθανε) ὡς ἐν IG I 1037.

Ὡς δ' ἐκ τῆς μορφῆς τοῦ κιονοκράνου καὶ τῶν γραμμάτων συνάγεται, ἡ ἐπιγραφή ἀνήκει εἰς τὸν 5' π. Χ. αἰῶνα.

Τὸ κιονόκρανον τοῦτο νομίζω, ὅτι δὲν προέρχεται ἐκ κτίσματος ἰωνικοῦ ὄψου, ἀλλ' ὅτι, στηριζόμενον ἐπὶ κιονίσκου, ἐχρησίμευεν ὡς πλίνθος μικροῦ τινος κούρου ἐπὶ τινος τάφου.

Ἄλλως ἢ θέσις, ἐν ἣ τοῦτο εὐρέθη, κεῖται εἰς τὸ μέσον τῆς ἀποστάσεως, ἐν ἣ εὐρέθησαν ὁ κούρος ὁ τῆς Φοινικιάς, ὁ ἀπὸ τοῦ 1931 ἀποκείμενος ἐν τῷ Μητροπολιτικῷ Μουσείῳ τῆς Νέας Ὑόρκης, καὶ ὁ κατὰ τὸ 1944 ὑπ' ἐμοῦ μετενεχθεὶς εἰς τὸ Ἑθν. Ἀρχ. Μουσεῖον κούρος τοῦ ΑΡΙΣΤΟΔΙΚΟ τῆς Ἀναβύσου.

**Νομισμάτα.** Ἐκ τῶν εἰς τοὺς νάρθηκας εὐρεθέντων δύο νομισμάτων, τὸ μὲν ἐν τῷ ἔσωνάρθηκι εὐρεθὲν εἶναι μικρὸν καὶ χαλκοῦν καὶ κατὰ τὴν κ. Βαρούχα-Χριστοδουλοπούλου, ἦν εὐχαριστῶ θερμοῦς, ἀνήκει εἰς τοὺς ὑστέρους ῥωμαϊκοὺς χρόνους τοῦ Α' ἢ Β' μ. Χ. αἰῶνος, κοπὴν πιθανῶς ὑπὸ Θεοδοσίου τοῦ Β' (408-450 μ.Χ.), τὸ δὲ ἕτερον εἶναι μολυβδόβουλον διάτρητον καὶ ἐφθαρμένον, ἀνήκον εἰς τὸν ΙΑ'-ΙΒ' μ. Χ. αἰῶνα. Ἐπ' αὐτοῦ ἀναγράφεται «Κύριε βοήθει τῷ σῷ δούλῳ | ι. . . . ε | Πρωτο]νοτα[ρίῳ]. Ἀμφότερα κατετέθησαν εἰς τὸ Νομισματικὸν Μουσεῖον.

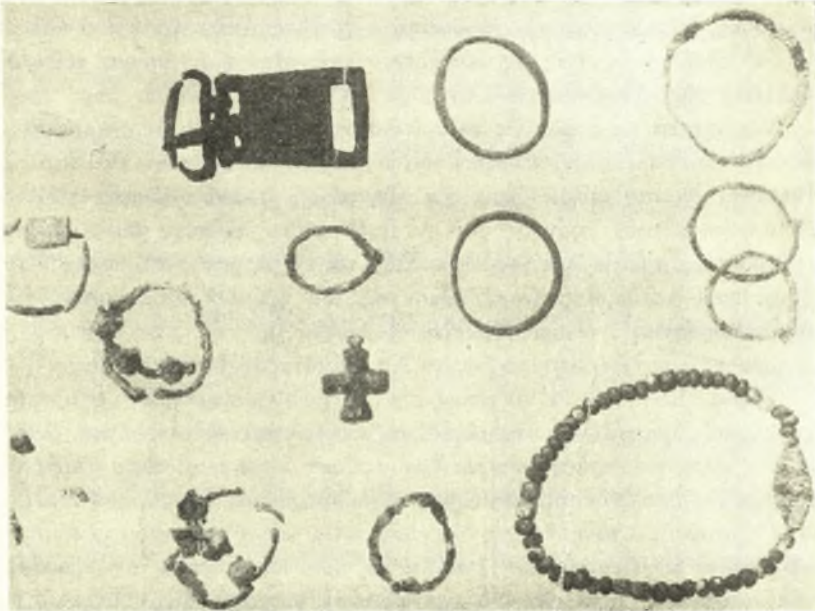
**Τάφοι.** Κατὰ τὴν α' ἀνασκαφικὴν περίοδον εὐρέθησαν κατὰ μῆκος καὶ ἔξωθι τῆς ἀνατολικῆς πλευρᾶς δέκα τάφοι, ἕτεροι δὲ ἐντὸς τοῦ βορείου κλίτους—παρὰ τὸν πρῶτον καὶ δεῦτερον κίονα πάντες οἱ τάφοι εὐρέθησαν ἀδιατάρακτοι. Κατὰ δὲ τὴν δευτέραν περίοδον εἰς μὲν τάφος εὐρέθη περὶ τὸ μέσον τοῦ νοτίου κλίτους, ἕτερος δ' ἐν τῷ μέσῳ κλίτει καὶ παρὰ τὸ τρίβηλον, δύο δ' ἕτεροι ἐκατέρωθεν τῶν γωνιῶν τῆς βορείας πλευρᾶς τοῦ ἔσωνάρθηκος καὶ τελευταῖος κατὰ τὴν ΒΑ γωνίαν τοῦ ἔσωνάρθηκος. Πάντες οὗτοι εἶχον ἐρευνηθῆ. Ἐκ τῶν πρώτων εἰς ἣτο μικρὸς, κτιστὸς καὶ ἀβαθῆς σχήματος σαμαροειδοῦς, οἱ δὲ λοιποὶ ἦσαν κτιστοὶ κιβωτιόσχημοι σχήματος σαρκοφάγου. Εἰς τῶν τάφων ἔφερε κατὰ τὴν ἀνατολικὴν πλευρὰν δύο ἀναβαθμούς, ἕτεροι τρεῖς ὁμοίους λίαν στενοὺς, σχεδὸν καθέτους. Οἱ πλεῖστοι εἶχον βάθος μὴ ὑπερβαῖνον τὸ 1.50 μ., οἱ ἔξω τοῦ βορείου κλίτους τρεῖς εἶχον βάθος 2.00 μ. οὗτοι δὲν εὐρίσκοντο ἐν ἐπαφῇ πρὸς τὴν ἀνατολικὴν πλευρὰν, ὡς οἱ ἄλλοι, ἀλλ' ἐχωρίζοντο ἀπ' αὐτῆς διὰ τοίχου, κειμένου περὶ τὰ τρία μέτρα ἀνατολικώτερον.

Ἐντὸς τοῦ μικροῦ τάφου δὲν εὐρέθησαν ὅσα' ὁ ἐν τῷ βορείῳ κλίτει περιεῖχε δύο νεκρούς· οἱ λοιποὶ πέντε ἀνὰ τρεῖς νεκρούς ἐκτάδην καὶ παραλλήλως· ὁ πρὸς βορρᾶν ἀκρότατος εἴκοσι νεκρούς εἰς ἐπαλλήλους σειρὰς ἀνὰ τρεῖς· οἱ παρ' αὐτὸν δύο ἕτεροι πλείονας τῶν δέκα.

Ὁ μικρὸς τάφος ἐκαλύπτετο ὑπὸ δύο κεραμίδων διατεταγμένων σαμαροειδῶς, πάντες δὲ οἱ λοιποὶ ὑπὸ ἐπιμήκων πωρίων πλακῶν.

Ὁ ἐν τῷ Β κλίτει εἶχεν ἐπιστρωθῆ διὰ τῶν πλακῶν τοῦ δαπέδου πάντων τῶν ἄλλων ἢ ἐπιφάνεια εἶχε καλυφθῆ διὰ παχέος στρώματος ἀμμοκονιάματος καὶ ἦτο εἰς μὲν τοὺς δύο πρὸς βορρᾶν ἀκραίους ἡμικυλινδρική, εἰς δὲ τοὺς λοιποὺς πυραμιδοειδῆς (εἰκ. 2).

Οἱ τάφοι τῆς β' περιόδου οὐδὲν διακριτικὸν ἔφερον ἄνωθεν, διότι ἐκαλύπτοντο ὑπὸ τῆς πλακοστρώσεως, ἦσαν δὲ ὁμοίας τοῖς προηγουμένοις κα-

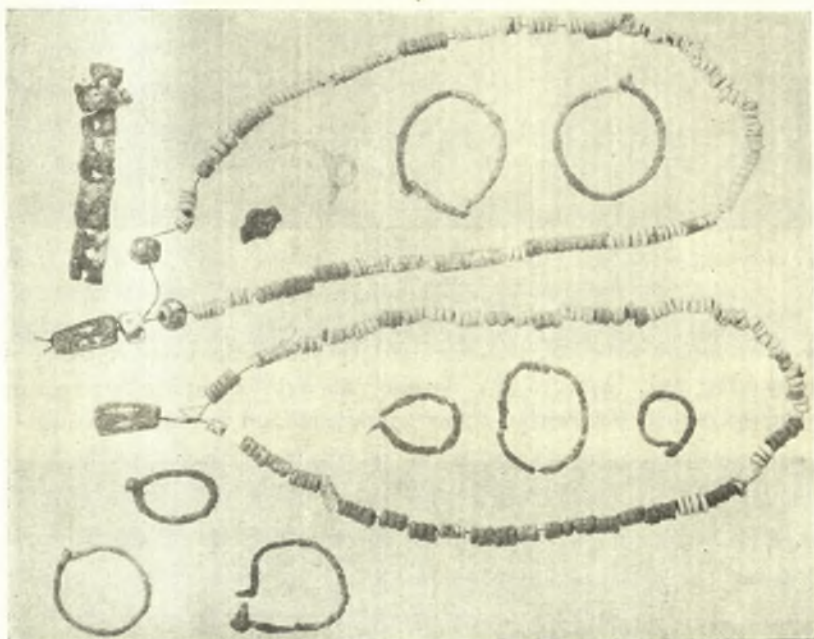


Εἰκ. 18. Κτερίσματα εὐρεθέντα ἐντὸς τῶν τάφων τῆς Βασιλικῆς τοῦ Λαυρεωτικοῦ Ὀλύμπου.

τασκευῆς πλὴν τοῦ ἐν τῷ ἐξωνάρθηκι, ὅστις ἦτο μαρμαρίνη ὄσειδῆς σαροκοφάγος, ἔχουσα τὰς ἔσω καὶ ἔξω γωνίας στρογγύλας· τούτου εἶχεν ἀφαιρεθῆ τὸ κάλυμμα. Ὁ δ' ἐν τῷ μέσῳ τοῦ ἐξωνάρθηκος, φέρων τὴν ἐνεπίγραφον μαρμαρίνην πλάκα, ὁ παρατηρηθεὶς μετὰ τὰς βροχὰς τοῦ παρελθόντος χειμῶνος, δὲν ἠρηνήθη.

Ἐντὸς τῶν ἀσυλήτων τάφων εὐρέθησαν ἐνώτια, ψέλια, δακτύλιοι ἀπλοῖ ἢ μετὰ σφραγίδος καὶ μία πόρπη φέρουσα τὴν παράστασιν λαγωῦ καὶ λέοντος ἀντιθέτως τρεχόντων. Πάντα ταῦτα ἦσαν χαλκᾷ ἐκ λεπτοῦ στρογγύλου ἢ πλατέος ἐλάσματος καὶ ἐκ τῆς ὀξειδώσεως εὐδιάλυτα. Ἐπίσης ψηφίδες καὶ χάνδραι ἐξ ὑαλώδους μάζης, εἰς μικρὸς ἰσοσκελῆς σταυροὺς μετὰ τρήματος ἀναρτήσεως (εἰκ. 18 καὶ 19). Προσέτι οἰνοχόαι διαφόρων μεγεθῶν μετὰ

τριφυλλοειδοῦς προχοῆς καὶ μιᾶς λαβῆς ἐκ κοινοῦ ἐρυθροῦ πηλοῦ· μία τούτων ἦτο ἐκ πηλοῦ ὑποκιτρίνου καὶ ὁμοία πρὸς τὰς ἐξ Αἰγίνης ὑδρίας τῆς καθ' ἡμᾶς ἐποχῆς (εἰκ. 20, 21). Ὡσαύτως ὑάλινα δοχεῖα μετὰ σφαιρικήσ ἢ ὄσοειδοῦς κοιλίας, ὑψηλοῦ στενοῦ λαιμοῦ καὶ χειλέων ἀποκλινόντων (εἰκ. 22), ὑάλινα κανδήλαι ἢ ποτήρια μετὰ σφαιροειδοῦς κοιλίας καὶ εὐρέος στόματος (εἰκ. 23). Ἐν δὲ τῷ ἀκροτάτῳ πρὸς νότον τάφῳ, ἐκτὸς τῆς ἐν τῷ ἄκρῳ



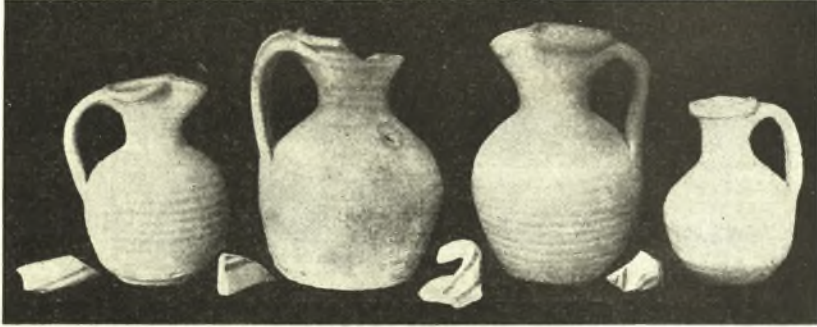
Εἰκ. 19. Κτερίσματα προερχόμενα ἐκ τῶν τάφων τῆς βασιλικῆς τοῦ Λαυρεωτικοῦ Ὀλύμπου.

δεξιᾷ τῆς εἰκόνας 20 μικρᾶς οἰνοχόης μετὰ μιᾶς λαβῆς καὶ στρογγύλων ταινιοσχήμεων χειλέων εὐρέθησαν καὶ ἔνδεκα εὐμεγέθη ὄστρακα ἐκ μυκηναϊκῶν ἀγγείων (εἰκ. 20), προερχόμενα ἐκ τάφου ἴσως κειμένου ἐν τοῖς πέριξ καὶ συληθέντος ἢ ἐκ τῶν ἐρειπίων μυκηναϊκῆς οἰκίας, ἐκεῖ που εὐρισκομένης.

Τὰ ὄστρακα αὐτὰ ἐν ᾧ οὐδὲν ἐνδιαφέρον παρουσιάζουσιν, ἐν τούτοις παρέχουσιν ἀναμφισβήτητον ἀπόδειξιν, ὅτι ἡ ἰδίᾳ περιοχὴ κατοκεῖτο ἀπὸ τῶν μυκηναϊκῶν χρόνων, εἶναι δὲ ἄπορον, πῶς οἱ πλήρεις φανατισμοῦ χριστιανοὶ τῶν πρώτων χριστιανικῶν χρόνων ἐπέτρεψαν, ἀσφαλῶς ἐν ἐπιγνώσει, τὴν χρησιμοποίησιν ἐντὸς τοῦ τάφου τούτου ὄστράκων ἐξ ἀγγείων χρησιμοποιηθέντων ἤδη ὑπὸ ἐθνικῶν.



**Ἄλλα εὗρηματα.** Ἐκτὸς τῶν κινητῶν εὗρημάτων τῶν ἀνηκόντων εἰς τὴν ἀποκαλυφθεῖσαν βασιλικὴν, παρουσιάσθησαν καὶ χαρακτηριστικὰ τινὰ ἀρχιτεκτονικὰ μέλη ἄσχετα πρὸς αὐτήν, ἅτινα εἶχον χρησιμοποιηθῆ ὡς οἰ-



Εἰκ. 20. Οἰνοχόαι εὗρεθεῖσαι ἐντὸς τῶν τάφων τῆς βασιλικῆς τοῦ Λαυρεωτικοῦ Ὀλύμπου καὶ μυκηναϊκὰ ὄστρακα.

κοδομικὸν ὕλικόν κατὰ τὰς μεταγενεστέρους προσθήκας τοῦ μνημείου. Ἐν τοῖς ἔρειπίοις δηλ. τῆς κατὰ τὴν βορείαν παραστάδα τῆς ἀψίδος νεωτέρας προσθήκης μεταξὺ τῶν ἀργῶν λίθων κατελέγοντο καὶ πολλοὶ κυβόσχημοι ἐκ



Εἰκ. 21. Οἰνοχόαι ἐκ τῶν τάφων τῆς βασιλικῆς τοῦ Λαυρεωτικοῦ Ὀλύμπου.

ψαμμίτου ἀρκούντως εἰργασμένοι καὶ εὐμεγέθεις. Εἰς τούτων ἦτο τμῆμα δωρικοῦ κιονοκράνου καθέτως θραυσθέντος, οὗτινος τὸ σωζόμενον τοῦ ἄβρακος  $0.30 \times 0.20$  ἔχει ὕψ.  $0.07$  μ., ὁ ἐχίνος ὕψ.  $0.115$  μ., τὸ ὑποτραχήλιον ὕψ.  $0.065$  μ. καὶ σφζομένην διάμετρον  $0.25$  μ. Τὸ ὄλικόν τούτου ὕψος  $0.25$  μ. Ὁ δὲ ἐχίνος παρουσιάζει μορφήν μᾶλλον στρογγύλην καὶ ἐξωγκωμένην (εἰκ. 6).

Παρὰ δὲ τὸ κιονόκρανον ἦλθεν εἰς φῶς τρίγλυφος ἐκ ψαμμίτου, ἑλληπῆς τὰ ἄνω, πλάτ. 0.42 μ., ὕψ. 0.47 μ. καὶ πάχ. 0.16 μ. Κατὰ τὴν ἐτέραν



Εἰκ. 22. Ὑάλινα δοχεῖα ἐκ τῶν τάφων τῆς βασιλικῆς τοῦ Λαυρεωτικοῦ Ὀλύμπου.

τῶν γωνιῶν ταύτης ἔχει ἀφαιρεθῆ ἐκ κατασκευῆς μικρὸν τετράγωνον, ἐπὶ τοῦ ὁποίου φαίνεται, ὅτι ἐπεκάρητο ξυλίνη τις δοκίς (εἰκ. 24).

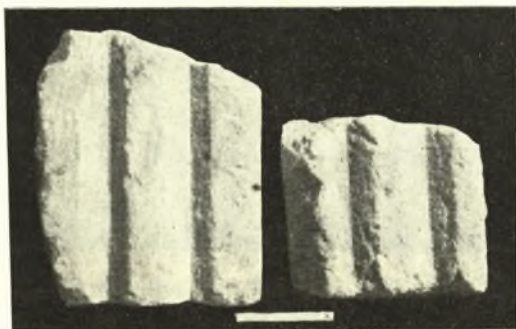


Εἰκ. 23. Ὑάλινα κανδηλαὶ ἐκ τῶν τάφων τῆς βασιλικῆς τοῦ Λαυρεωτικοῦ Ὀλύμπου.

Ὅμοια, τῆς αὐτῆς ὕλης καὶ ἐργασίας, τρίγλυφος εὐρέθη ἐντοίχιος παρὰ τὴν δυτικὴν παραστάδα τῆς νοτίας κιονοστοιχίας. Ταύτης πλάτ. 0.35 μ., ὕψ. 0.32 μ. καὶ πάχος 0.16 μ. (εἰκ. 24). Ἀμφότεροι αἱ τρίγλυφοι νομίζω ὅτι

ἀνήκουσιν εἰς τὸ αὐτὸ μνημεῖον, ἔχουσιν ὅμως διαφορὰν κατὰ τὸ πλάτος 0.07 μ., ἣτις ἐξουδετεροῦται, ἐὰν δεχθῶμεν, ὅτι ἡ πλατυτέρα τούτων εἶχε τοποθετηθῆ κατὰ μίαν τῶν γωνιῶν (πβλ. Π. ΚΑΒΒΑΔΙΑ, Ἱστορία τῆς Ἑλληνικῆς τέχνης, Ἀθῆναι 1916, σελ. 319), ἀλλ' ἐνδέχεται ἀκόμη ἡ παρουσιαζομένη διαφορὰ νὰ προήλθεν ἐξ ἀμελείας ἢ ἀτελείας περὶ τὴν κατασκευὴν μνημείου ἀνήκοντος εἰς μικρὸν δῆμον (πβλ. Ν. ΚΟΤΖΙΑ, ΠΑΕ 1950, σελ. 145, εἰκ. 12).

Τὰ ἀνωτέρω γλυπτὰ ὡς καὶ ὀλόκληρον τὸ ἐκ ψαμμίτου ἀνευρεθὲν οἰκοδομικὸν ὕλικόν ἐν τῷ ἡμετέρῳ ἔρειπίῳ ἀνήκουσιν εἰς ἓν καὶ τὸ αὐτὸ



Εἰκ. 24. Τρίγλυφοι εὐρεθεῖσαι εἰς τοὺς νεωτέρους τοίχους τῆς βασιλικῆς τοῦ Λαυρεωτικοῦ Ὀλύμπου.

0.25 μ., διαμ. 0.42 μ. μετὰ στρογγύλης ὀπῆς γομφώσεως διαμ. 0.07 μ. καὶ βάρους 0.06 μ.

Αὐτόθι ὠσαύτως εὐρέθη καὶ ἕτερον τμήμα κίονος ὕψ. 0.20 μ. ἐξ ἐπιχωρίου λίθου ἄνευ ῥαβδώσεων καὶ ἀμελῶς εἰργασμένου· εἰς τοῦτον μάλιστα παρατηρεῖται καὶ μείωσις τις ἢ ἔντασις, διότι ἡ ἄνω διάμετρος αὐτοῦ εἶναι 0.29 μ. ἐν ᾧ ἡ κάτω 0.30 μ.

Ἐξ ὁμοίου ἐπιχωρίου καὶ τῆς αὐτῆς ἐργασίας τμήμα κίονος παρατηρήθη ἐντὸς τῶν ἔρειπίων τῆς μικρᾶς ἐκκλησίας τοῦ Ἀγ. Ἰωάννου φανεροῦ ὕψους περὶ τὸ ἓν μέτρον, ὅπερ δεικνύει, ὅτι οὗτός τε ὁ κίων καὶ τὰ ἀνωτέρω ἀναγραφέντα τμήματα κίωνων προέρχονται ἐκ μονολίθων κίωνων, δὲν εἶναι δὲ ἀπίθανον νὰ ἀνήκον εἰς τοὺς κίονας τοῦ αὐτοῦ ἀρχαίου ναοῦ, ἐξ οὗ τὸ κιονόκρανον καὶ αἱ τρίγλυφοι. Ἡ χρησιμοποίησις ἄλλως τε εὐτελοῦς καὶ ποικίλου οἰκοδομικοῦ ὕλικου πρὸς ἴδρυσιν τῶν κατὰ δῆμους ἱερῶν εἶναι εὐνόητος, ἐφ' ὅσον τὰ ταμεῖα αὐτῶν δὲν ἦσαν οὔτω πλούσια, ὥστε νὰ δαπανῶσι διὰ τὴν κατασκευὴν πολυτελῶν κτηρίων.

**Χρονολογία ἀνεγέρσεως τῆς βασιλικῆς.** Ἐκ τῶν ἀνωτέρω ἐκτεθέν-

κτήριον, ὅπερ ἦτο μικρὸς ναὸς δωρικοῦ ἑυθυμοῦ ἐκεῖ που πλησίον κειμένου. Ὡς δὲ ἐκ τῆς μορφῆς τοῦ ἐκίνου δύναται νὰ ἐξαχθῆ, ὁ ναῖσκος οὗτος εἶχεν οἰκοδομηθῆ περὶ τὰ μέσα τοῦ Ε' π. Χ. αἰῶνος.

Ἐξ ὁμοίου ψαμμίτου εὐρέθη περὶ τὰ πεντήκοντα μέτρα ἀνατολικῶς τῆς ἀψίδος καὶ τμήμα κίονος ἄρραβδώτου ὕψ.

των δυνάμεθα νὰ ὀρίσωμεν τοὺς χρόνους τῆς ἰδρύσεως μετὰ βεβαιότητος. Παρέχει δὲ ἡμῖν τὴν πρὸς τοῦτο εὐχέρειαν τὸ ἐντὸς τοῦ ἔξωνάρθηκος εὐρεθὲν μικρὸν χαλκοῦν νόμισμα τῶν ὑστέρων ῥωμαϊκῶν χρόνων (408-450 μ.Χ.), οὗτινος τὸ τελευταῖον ἔτος 450 μ. Χ. ἀποτελεῖ τὸ terminus post quem. Πρὸς τὴν αὐτὴν ἐποχὴν προσαρμόζεται ἢ τε μορφή καὶ τὸ περιεχόμενον τῆς ἐκ μωσαϊκῶν περὶ τὸ σύνθρονον ἐπιγραφῆς. Ἐπεὶ ἔτερον τὰ μὲν γράμματα τῆς ἐπὶ τοῦ θωρακίου ἐπιγραφῆς τοῦ Νικοστράτου διατηροῦσιν ἀκόμη τὴν ῥωμαϊκὴν αὐτῶν μορφήν, τὸ δὲ ὄνομα Νικόστρατος φέρουσιν Ἀναφλύστιοι καὶ Βησαεῖς, ζήσαντες περὶ τοὺς αὐτοὺς ὑστέρους ῥωμαϊκοὺς χρόνους.

Εἰς τοὺς αὐτοὺς ὡσαύτως χρόνους ἀνάγεται ἡ κατασκευὴ τῶν τε κιονοκράνων καὶ τῶν θωρακίων καὶ τὸ μετ' ἀρχαιοτρόπων ἀνθρῶπων λοξότυπον γλυπτόν (εἰκ. 5). Ὁ δὲ μετὰ κλιμάκων ἄμβων παρουσιάζεται εἰς τὰ ἀρχαιότερα παλαιοχριστιανικὰ μνημεῖα τῆς ἐν Θεσσαλονίκῃ Rotonda τοῦ Ἁγ. Γεωργίου, τῆς βασιλικῆς Α τῶν Φθιωτῶν Θεῶν καὶ τῆς ἐν Θάσῳ<sup>1</sup> πρωτοσταυρικῆς βασιλικῆς. Τὰ στοιχεῖα ταῦτα πείθουσιν, ὅτι καὶ ἡ ἡμετέρα βασιλικὴ ἀνηγέρθη περὶ τὰ μέσα τοῦ Ε' μ. Χ. αἰῶνος.

**Μεταβολαὶ ἐπελθοῦσαι ἐν τῇ βασιλικῇ.** Ὡς ἐξετέθη ἀνωτέρω, κατὰ τὰς ἀνασκαφὰς τοῦ μνημείου παρουσιάσθησαν νεώτεραι προσθήκαι, ἐκτελεσθεῖσαι εἰς μεγάλην κλίμακα, σκοπὸν ἔχουσαι τὴν στερέωσιν αὐτοῦ ἐκ τῶν ἐπελθουσῶν ἐπικινδύνων βλαβῶν. Δὲν εἶναι βεβαίως δυνατόν νὰ προσδιορισθῶσι τὰ προκαλέσαντα τὰς βλάβας αἷτια, οὔτε ἡ ἐποχὴ, καθ' ἣν αὐταὶ ἐπῆλθον. Εἶναι πιθανὸν νὰ ἀποδοθῶσιν εἰς ἰσχυρὰς σεισμικὰς δονήσεις ἢ εἰς συγκρούσεις κατὰ τὴν ἐποχὴν τῶν εἰκονομαχιῶν<sup>2</sup> νομίζω, ὅμως ὅτι πιθανώτατον αἷτιον εἶναι τὸ ἐκ πλημμυρῶν. Ἡ ἡμετέρα δηλ βασιλικὴ περιβάλλεται ἀπὸ βορρᾶ καὶ δυσμῶν ὑπὸ ὑδραγωγείου.

Τὰ ὕδατα τούτου, παθόντος βλάβην, ἀναβλύσαντα κατὰ τὰς πολυομβρίας προσέβαλον ἐπανειλημμένως τὸ μνημεῖον, σὺν τῷ χρόνῳ ἐπέφερον εἰς αὐτὸ ζημίας καὶ κατέχωσαν αὐτὸ ὑπὲρ τὰ δύο μέτρα. Τὰ αὐτὰ δὲ ὕδατα δὲν ἔπαυσαν καὶ σήμερον ἀκόμη νὰ διεισδύσουν εἰς αὐτό, ἀναβλύζοντα κατὰ τὸν πόδα τῆς βορείας πλευρᾶς. Ἐνεκα δὲ τῶν ἐπελθουσῶν ἐπικινδύνων, ὡς φαίνεται, ζημιῶν ἠναγκάσθησαν νὰ ἐπιφέρωσι μεγάλας εἰς τὸ μνημεῖον μεταβολάς, αἷτινες ἤλλαξαν τὴν μορφήν αὐτοῦ. Οὕτω, διπλασιάσαντες τὸ πάχος τοῦ τοίχου τῆς βορείας παραστάδος, κατεσκεύασαν ἐν αὐτῷ τὴν διὰ τὴν πρὸ-

<sup>1</sup> Τὴν ἀνασκαφὴν τῆς ἐν Θάσῳ βασιλικῆς ἐξετέλεσα κατὰ τὸ 1930. Κατὰ τὸ αὐτὸ ἔτος ἀνεκοίνωσα τὰ ἀποτελέσματα τῆς ἀνασκαφῆς εἰς τὸ Βυζαντινολογικὸν Συνέδριον τῶν Ἀθηνῶν τοῦ αὐτοῦ ἔτους, δοὺς καὶ περίληψιν τῆς ἀνακοινώσεώς μου πρὸς δημοσίευσιν εἰς τὰ Πρακτικὰ τοῦ Συνεδρίου ἐκείνου. Ἀτυχῶς ὁ αὐτὸς ἀκαδημαϊκὸς κ. Γ. Σωτηρίου τὴν μὲν περίληψιν μετὰ τοῦ σχεδιαγράμματος ἐδημοσίευσεν ὀλόκληρον ὡς εἶχεν ἐν ΑΕ 1929, ἐν δὲ τοῖς Πρακτικοῖς τοῦ Συνεδρίου κατεχωρήθη ὅτι «ὁ κ. Κοτζιάς δὲν ἔδωκε τὴν σχετικὴν περίληψιν»!

θεσιν προοριζομένην ἀγῆβάδα· δι' ἐγκαρσίου τοίχου ἔκλεισαν τὸ ταπεινὸν τέμπλον διὰ τοίχου ὑψηλοῦ πανταχόθεν, ἀφήσαντες μικρὰν κατὰ τὸ μέσον αὐτοῦ θύραν. Ἐκτίσαν ἀμφοτέρας τὰς κιονοστοιχίας πρὸς ὑποστήριξιν τῶν βλαβέντων τόξων· ἔκλεισαν τὸ τρίβηλον ἀφήσαντες μίαν εἴσοδον, προσέθηκάν δευτέρον ἐνισχυτικὸν τοῖχον κατὰ τὴν νοτίαν καὶ τὸ πλεῖστον τῆς δυτικῆς πλευρᾶς τοῦ ἔσωνάρθηκος, φράξαντες τὰς τρεῖς ἐκεῖ θύρας, τὴν δὲ μετὰ τοῦ νοτίου κλίτους ἐπικοινωνοῦσαν θύραν μετέβαλον εἰς ἐρμάριον. Τὰ ἑκατέρωθεν δὲ κλίτη φαίνεται, ὅτι δὲν ἠχρησεύθησαν ἐντελῶς, ἀλλ' ἐπισκευασθέντα καὶ ταῦτα κατὰ τὴν κεράμωσιν μετεβλήθησαν εἰς χώρους βοηθητικούς.

Διὰ τῶν ἐπισκευῶν τούτων ἡ τέως τρίκλιτος μετεβλήθη εἰς μονόκλιτον πλέον βασιλικήν, ὁμοίαν πρὸς τὴν βασιλικὴν τῶν Ἱαξιαρχῶν τῶν γειτονικῶν Καλυβίων τοῦ τέως δήμου Θορικίων (πβλ. Α. ΟΡΛΑΝΔΟΝ. Ἀθηνᾶ τ. ΛΕ', σελ. 165), πρὸς ἣν διαφέρει κατὰ τοὺς ἐνταῦθα νόρθηκος, οἵτινες παρὰ τὰς μεταβολὰς διετερηθήσαν ἀμφοτέροι ἐν χρήσει μέχρι τέλους, καίτοι πᾶσαι αἱ θύραι εἶναι ἀδύνατον νὰ καθορισθῶσιν εἰς τὸν ἔσωνάρθηκα. Ἐκτοτε ἴσως μετεβλήθη καὶ τὸ βαπτιστήριον εἰς ἐλαιοτριβεῖον.

Ἄλλὰ καὶ διὰ τῶν εἰρημένων μέτρων, ἅτινα ἐλήφθησαν πρὸς σωτηρίαν τῆς βασιλικῆς, αὕτη κατεστράφη. Ἐκ δὲ τῶν πειστικῶν ἐνδείξεων, αἵτινες παρουσιάσθησαν κατὰ τὸ νότιον κλίτος καὶ ἀμφοτέρους τοὺς νόρθηκος, δύναται τις νὰ συμπεράνη, ὅτι ἡ καταστροφή προῆλθεν ἐκ πυρκαϊᾶς. Τὸ δὲ ἐν τῷ ἔσωνάρθηκι τῆς βασιλικῆς εὐρεθὲν μολυβδόβουλον τοῦ πρωτονοταρίου, τὸ ἀνήκον εἰς τὸν ΙΑ' ἢ ΙΒ' μ. Χ. αἰῶνα, δύναται νὰ παράσχῃ τοὺς κατὰ προσέγγισιν χρόνους τῆς καταστροφῆς, δι' ἣν ὁ ΙΒ' αἰὼν ἀποτελεῖ τὸ *terminus ante quem*.

Κατὰ τοὺς δεινοὺς καὶ τρικυμιώδεις ἐκείνους χρόνους αἱ ἄγρια ὄρδαὶ Ἀγαρινῶν καὶ Ἀλγερίνων πειρατῶν, χρησιμοποιοῦσαι κατὰ ΣΑΘΑΝ (ἐν Ἑλληνικοῖς) τοὺς ἑκατέρωθεν τοῦ Ὀλύμπου ὄρους τῆς Θέρας καὶ τῆς Ἀναβύσου καὶ τὸν τοῦ Θορικοῦ ὡς μόνιμα κρησφύγετα πειρατικῶν πλοίων, ἐπέπιπτον κατὰ τῶν τὸ Σούνιον παραπλεόντων ἢ ἔξορμῶντες εἰς τὴν ξηρὰν ἔσπειρον τὸν διὰ πυρὸς καὶ σιδήρου ὄλεθρον καὶ τὴν καταστροφὴν τῆς νοτιανατολικῆς Ἀττικῆς, ἧς τὴν ἐρήμωσιν κατὰ τὸν ΙΒ' αἰῶνα θρηνεῖ ὁ Ἀκομινᾶτος. Τοιαύτην τινὰ καταστροφὴν δὲν ἠδύνατο νὰ ἀποφύγῃ καὶ ἡ ἡμετέρα βασιλική. Ἐκτοτε δ' αὕτη, ὀριστικῶς ἐγκαταλειφθεῖσα, μετεβλήθη κατὰ τοὺς μετέπειτα χρόνους εἰς λατομεῖον ἐτοῖμου οἰκοδομικοῦ ὕλικου πρὸς ἀνέγερσιν ἐκκλησιδίων καὶ ἄλλων κτισμάτων. Τὰ δ' ἐν αὐτῇ ὑπολειφθέντα ἐκ τῆς λαφυραγωγίας ἀπεκάλυψαν αἱ ἡμέτεραι ἀνασκαφαί.

ΝΙΚΟΛΑΟΣ Χ. ΚΟΤΖΙΑΣ