

2. ΣΥΝΕΧΙΣΙΣ ΤΗΣ ΑΝΑΣΚΑΦΗΣ ΤΗΣ ΠΑΡΑ ΤΗΝ ΒΡΑΥΡΩΝΑ ΠΑΛΑΙΟΧΡΙΣΤΙΑΝΙΚΗΣ ΒΑΣΙΛΙΚΗΣ

Κατὰ τὴν ἐφετεινὴν ἐπανάληψιν τῆς ἀνασκαφῆς τῆς παλαιοχριστιανικῆς βασιλικῆς Βραυρώνος, γενομένην κατὰ Νοέμβριον καὶ Δεκέμβριον τοῦ 1952, ἐσυνεχίσθη κατ' ἀρχὰς ἡ ἀποκάλυψις τῶν πέδυσιν ἐν μέρει ἀποκαλυφθέντων ἐσωτερικῶν πωρίων στυλοβατῶν τοῦ κυρίως ναοῦ, ἔπειτα δὲ τῶν δύο ναρθηκῶν (ἐσωτερικοῦ καὶ ἑξωτερικοῦ) καὶ ἀκολούθως τοῦ πρὸς δυσμὰς ἀνοικτοῦ προαυλείου καὶ τῶν πρὸς δυσμὰς τοῦ βαπτιστηρίου καὶ πρὸς βορρᾶν τοῦ ἐξωνάρθηκος προσκτισμάτων. Ἐξετελέσθησαν ὡσαύτως καὶ διάφορα ἔργα ἀναστηλώσεως καὶ στερεώσεως τοῦ μνημείου.

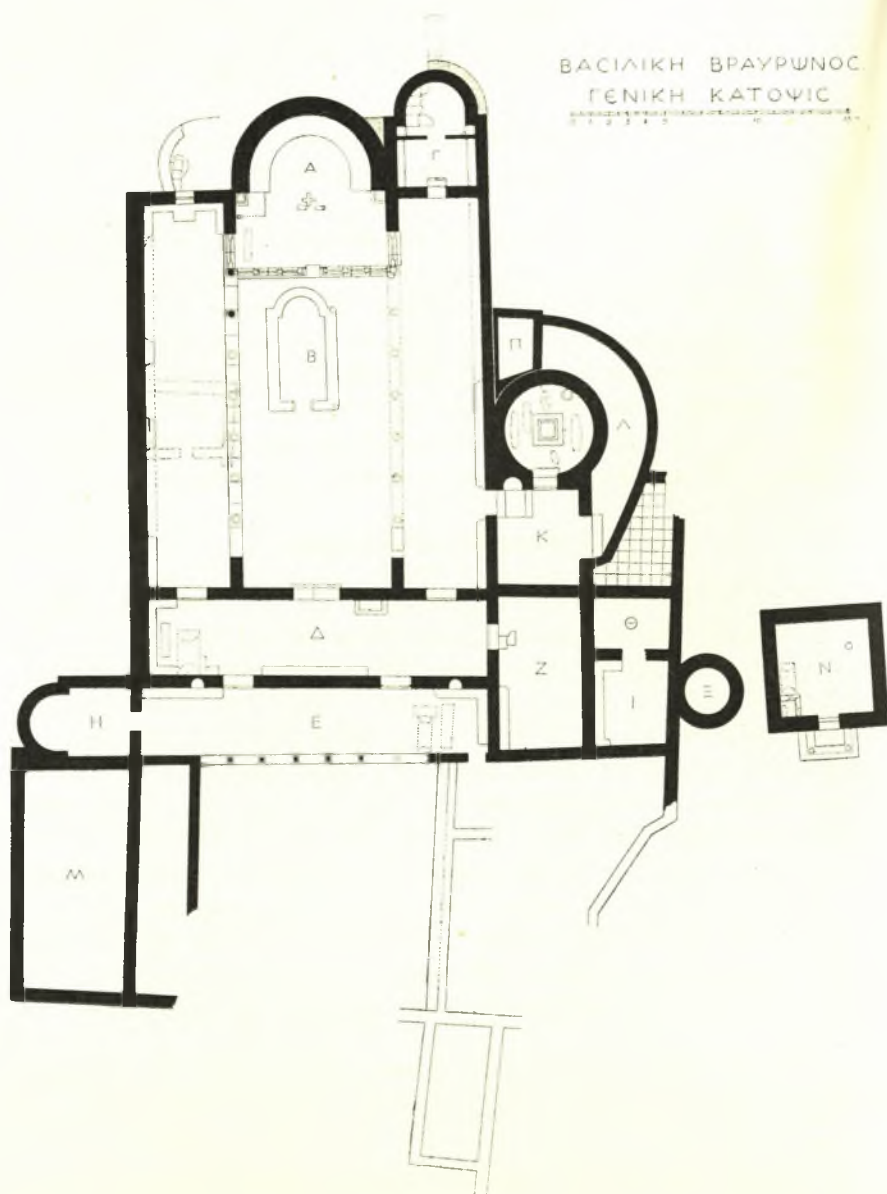
Αἱ ἐσωτερικαὶ κιονοστοιχίαι.

Ἐκ τῶν δύο ἐσωτερικῶν κιονοστοιχιῶν τῆς μὲν Νοτίας ὁ στυλοβάτης ἦτο τελείως κατεστραμμένος, εὐρέθη δὲ μόνον ἡ 1.65 μ. ἑξέχουσα δυτικὴ παραστάς, σωζομένη μέχρις ὕψους 0.65 μ. Τουναντίον ὁ βόρειος στυλοβάτης, συνιστάμενος ἐκ κανονικῶν μεγάλων πωρολίθων, διετηρήθη ὁλόκληρος, εὐρέθη δὲ μία εἰσέτι κατὰ χώραν βάσις κίονος, ὡς ἐπίσης καὶ ἡ παρακειμένη πρὸς αὐτὴν δυτικὴ παραστάς¹, ὁμοίᾳ ἀκριβῶς μὲ τὴν τοῦ νοτίου στυλοβάτου. Διὰ τῆς εὐρέσεως τῆς νέας βάσεως κίονος καὶ τῆς παραστάδος διεπιστώθη, ἀπαξ ἔτι², ὅτι ἐκάστη κιονοστοιχία ἀπετελεῖτο ἐξ ἐπιπέδων κίωνων (εἰκ. 1). Ἐκ τῶν κίωνων τούτων εὐρέθησαν, κατὰ τὴν περυσινὴν σκαφὴν δύο ὁλόσωμοι κορμοὶ καὶ πολλὰ ἰωνικὰ κιονόκρανα καὶ ἐπιθήματα. Οἱ δύο λοιπὸν αὐτοὶ κορμοὶ ἀνεστηλώθησαν ἐφέτος ἐπὶ τῶν κατὰ χώραν ἀποκαλυφθειῶν βάσεων τοῦ βορείου στυλοβάτου τῶν κειμένων πρὸς ἀνατολὰς παρὰ τὸ τέμπλον, μετὰ τῶν κιονοκρανῶν καὶ ἐπιθημάτων των (εἰκ. 2).

Οἱ κορμοὶ τῶν κίωνων τούτων, ὕψους 2.84 μ., εἶναι ἐκ μαρμάρου Καρύστου, χρώματος πρασινολεύκου, φέρουσι δὲ ταινίαν καὶ ἀπόθεσιν εἰς

¹ Ὁμοίως λίαν ἐξεχούσας παραστάδας παρουσιάζει καὶ ἡ γειτονικὴ παλαιοχριστιανικὴ βασιλικὴ τοῦ Λαυρεωτικοῦ Ολύμπου, ἀνασκαφείσα ἐφέτος ὁλοσχερῶς ὑπὸ τοῦ τέως Ἐφόρου Ἀρχαιοτήτων κ. Ν. Κοτζιά. Περὶ ταύτης βλέπε κατωτέρω (ἀριθμ. 3).

² Π. Α. Ε. 1951 σ. 55.



Εἰκ. 1. Κάτοψις τῆς παρὰ τὴν ἀρχαίαν Βραυρῶνα βασιλικῆς μετὰ τὴν ἀνασκαφὴν τοῦ 1952.

τε τὸ κάτω καὶ τὸ ἄνω μέρος αὐτῶν. Ἐπειδὴ δὲ ὁ εἶς κίων ἦτο ἐφθαρμένος εἰς τὸ κάτω μέρος, ἀπὸ τὸ ὁποῖον εἶχεν ἀποσπασθῆ τμήμα διαστάσεων 0.25×0.40 μ., διὰ νὰ ἐπιτευχθῆ πλήρως ἡ ἔδρασις ἐπὶ τῆς βάσεώς του συνεπληρώθη με ἄλλο τεμάχιον ἐκ τεθραυσμένων κορμῶν κίωνων εὐρεθέντων κατὰ τὴν σκαφήν. Διὰ τῆς ἀνωτέρω ἀναστηλώσεως τῶν δύο κίωνων (εἰκ. 3) προσέλαβεν ἡ βασιλικὴ ζωὴν καὶ εὐχάριστον ὄψιν.

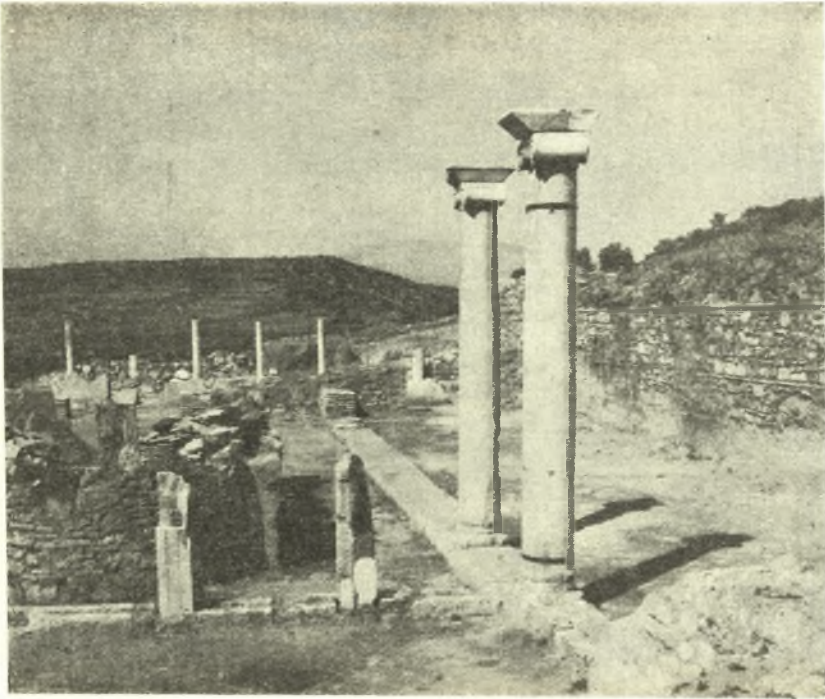


Εἰκ. 2. Ἐποψὶς τοῦ Β. στυλοβάτου καὶ τοῦ βορείου τοίχου τῆς βασιλικῆς πρὸ τῆς ἀναστηλώσεως τῶν δύο κίωνων.

Μετὰ τὴν ὀλοσχερῆ ἀποκάλυψιν τῶν στυλοβατῶν καὶ τὴν ἀφαίρεσιν τῶν πολλῶν χωμάτων, ἅτινα ἐκάλυπτον τὸ ἐσωτερικὸν δι' ἐπιχώσεως μέσου ὕψους 1 μ., διεπιστώθη ὅτι ὀλόκληρος ὁ κυρίως ναὸς ἦτο ἐστρωμένος διὰ μαρμαρίνων πλακῶν.

Περαιτέρω ἀπεκαλύφθη ὀλόκληρος ὁ ἔξωτερικὸς βόρειος τοίχος τῆς βασιλικῆς (εἰκ. 2), πάχους 1 μ., ἐν ἀντιθέσει πρὸς τοὺς λοιπούς, τῶν ὁποίων τὸ πάχος κυμαίνεται ἀπὸ 0.70–0.80 μ. Τὸ μεγαλύτερον δὲ τοῦτο πάχος τοῦ βορείου τοίχου ὀφείλεται προφανῶς εἰς τὸ ὅτι οὗτος ἔξετέλει καὶ χρεὴ ἀναλήμματος τῶν χωμάτων τῆς ὑπερθεν κλιτύος. Ἡ τοιχοδομία του εἶναι κα-

τεσκευασμένη δι' ἄργων λίθων, μεταξύ τῶν ὁποίων παρεμβάλλονται κατ' ἀποστάσεις 0.80 - 1 μ. ὀριζόντιαι μοναὶ στρώσεις πλίνθων, διαστάσεων $0.36 \times 0.185 \times 0.032$. Ὁ τοῖχος οὗτος σωζόμενος εἰς ὕψος 3.20 μ. ἦτο εἰς πολλὰ σημεῖα ἐφθαρμένος (εἰκ. 2). Ἀφοῦ ἐκαθαρίσθη ἐκ τῶν σχίνων, οἷτινες εἶχον φυτρώσει ἐπ' αὐτοῦ καὶ τῶν χωμάτων, συνεπληρώθη διὰ πα-



Εἰκ. 3. Ὁ βόρειος στυλοβάτης τῆς βασιλικῆς μετὰ τὴν ἀναστήλωσιν τῶν δύο ἀνατολικῶν κιόνων.

λαιῶν λίθων καὶ πλίνθων, προερχομένων ἐκ τῆς βασιλικῆς, συμφώνως πρὸς τὸ σύστημα κατασκευῆς τῶν λοιπῶν τοίχων τῆς βασιλικῆς (εἰκ. 3).

Κατὰ τὴν βάσιν τοῦ τοίχου τούτου ἔτρεχε συνεχὲς κτιστὸν θρανίον (πέζοῦλι) πλάτους 0,55 καὶ ὕψους 0.45 ἐπὶ τοῦ οὐοίου ἐκάθηγτο προφανῶς οἱ ἐκκλησιαζόμενοι. Εἰς τὴν εἰκόνα 4 διακρίνεται δεξιᾶ τραπεζιόσημον εὐτελὲς πρόσκισμα, ὅπερ κατεσκευάσθη εἰς μεταγενεστέρους χρόνους εἰς τὸ μέσον περίπου τοῦ βορείου κλίτους· διότι πατεῖ ἐπὶ τοῦ στυλοβάτου καὶ εἶναι πιθανώτατα σύγχρονον πρὸς τὸ μικρὸν ἐν τῷ μέσῳ τοῦ κλίτους πέ-

ρουσιν ἀποκαλυφθῆν ναύδριον. Τὸ πρόσκτισμα τοῦτο ἀφοῦ ἐμετρήθη καὶ ἐφωτογραφήθη κατηδαφίσθη, διότι ἔβλαπτεν οὐσιωδῶς τὴν ἐνότητα τοῦ μνημείου.

Οἱ νάρθηκες.

Ἐν συνεχείᾳ ἀνεσκάφη ὁλόκληρος ὁ ἔσωνάρθηξ καθὼς καὶ ὁ ἔξωνάρθηξ τῆς βασιλικῆς. Ὁ ἀνατολικὸς τοῖχος τοῦ ἔσωνάρθηκος ἔφερε τρεῖς θύ-



Εἰκ. 4. Ὁ βόρειος τοῖχος τῆς βασιλικῆς πρὸ τῆς στερεώσεως αὐτοῦ.
Ἐμπρὸς διακρίνεται τὸ ἐπὶ τοῦ βορείου κλίτους μεταγενέστερον πρόσκτισμα.

ρας, δι' ὧν συνεκοινῶνει μὲ τὰ ἀντίστοιχα κλίτη τοῦ κυρίως ναοῦ. Τῶν θυρῶν τούτων εὐρέθησαν κατὰ χώραν τὰ ἐξ ἐρυθροποῦ λίθου κατώφλια μὲ τὰς χαρακτηριστικὰς αὐτῶν ἐγκοπὰς (εἰκ. 22), δεικνύουσας ὅτι αἱ θύραι ἐκλείοντο ἐκ τοῦ κυρίως ναοῦ¹.

Νοτίως τῆς μέσης (βασιλείου) πύλης καὶ εὐθὺς παρὰ τὸν ἀνατολικὸν

¹ Κατὰ τὸν LEMERLE (Philippe et la Macédoine Orientale, Paris 1945, σ. 328) αἱ πλάγαι αὐταὶ θύραι τῶν μεγάλων βασιλικῶν δὲν ἐκλείοντο διὰ θυροφύλλων ἀλλὰ παρέμενον ἀνοικταί, φρασσόμεναι ἀπλῶς διὰ βήλων. Ἐδῶ ὁμως δὲν συμβαίνει τοῦτο, ὡς σαφῶς μαρτυροῦσι τὰ κατώφλια.

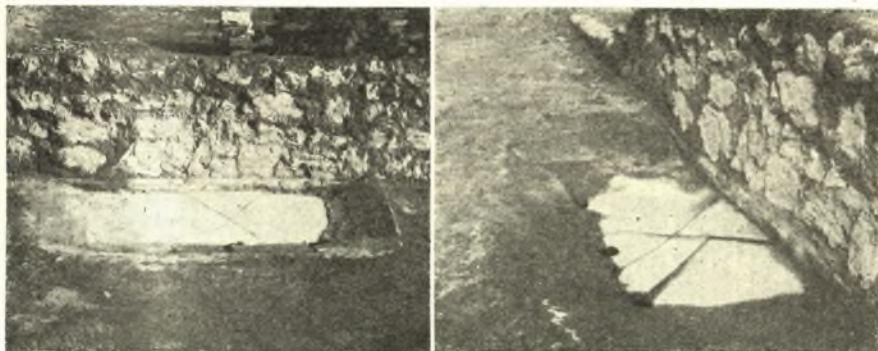
τοιχόν τοῦ ἑσωνάρθηκος ἀνευρέθη ἐπὶ τοῦ δαπέδου ἀβαθῆς σκαφοειδῆς κοιλότης, διαστάσεων $1,73 \times 0,75$ μ., ἐστρωμένη διὰ λευκῶν μαρμαρίνων πλακῶν καὶ περιβαλλομένη ὑπὸ πλαισίου ἐξ ὀπτοπλίνθων καὶ ὑδραυλικοῦ κονιάματος (εἰκ. 6). Ὁ πυθμὴν τῆς κοιλότητος ταύτης εἶχε κλίσιν πρὸς δυσμᾶς, ἔφερε δὲ τρεῖς κυκλικὰς ὀπᾶς, διαμέτρου 0.05 μ., χρησιμεύσας προ-



Εἰκ. 5. Ἀποψὶς τοῦ βορείου στυλοβάτου καὶ τῶν ἀναστηλωθέντων κίονων τῆς βασιλικῆς. Εἰς τὸ βάθος διακρίνεται τὸ σύνθρονον, εἰς δὲ τὸ μέσον ἔμπρὸς τὸ μεταγενέστερον ναῦδριον.

φανῶς πρὸς ἀποχέτευσιν ὕδατος ρέοντος ἀνωθεν ἐκ κρουνοῦ εὐρισκομένου ἐπὶ τοῦ τοίχου ἢ χεομένου ἐκ τῶν ἀνωθεν. Ἡ κοιλότης, κατὰ ταῦτα, θὰ ἦτο εἶδος «κρήνης καθαρωῶν» τῶν εἰσερχομένων εἰς τὸν κυρίως ναόν, ἣτις τῶρα θὰ μετεφέρθη ἐδῶ μὴ ὑπάρχοντος αἰθρίου, ἐν τῷ μέσῳ τοῦ ὁποίου ὑπῆρχον ἄλλοτε τοιαῦτα κρήναι.

Τὸ δάπεδον τοῦ ἑσωνάρθηκος ἦτο ἐστρωμένον διὰ μεγάλων τριγωνι-



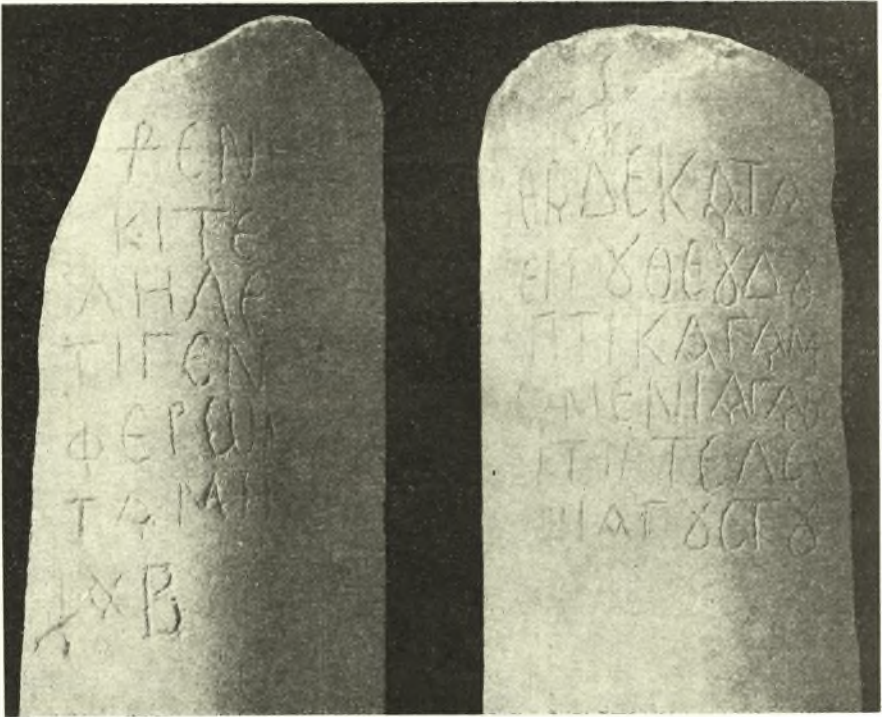
Εἰκ. 6. Ἡ ἐν τῷ νάρθηκι σκαφοειδῆς κοιλότης, ἴσως κρήνη τῶν καθαρμῶν.

κῶν ἰσοσκελῶν πλινθίνων πλακῶν πλευρῶν 0.55 μ. καὶ 0.785 μ. καὶ πάχους 0.03 μ. Εἰς τὸ βόρειον ἄκρον τοῦ νάρθηκος εἶχον κατασκευασθῆ μεταγενεστέρως δύο τάφοι (εἰκ. 7), ὃ εἰς θολωτὸς διαστάσεων 2.40 × 1.20 μ. διὰ



Εἰκ. 7. Οἱ κατὰ τὸ βόρειον ἄκρον τοῦ ἐσωνάρθηκος δύο τάφοι μετὰ τῶν μαρμαρίνων στηλῶν των.

μεγάλων τετραγώνων πλίνθων πλευρᾶς 0.31 μ. καὶ πάχους 0.30 μ. ὅμοιος μὲ τὸν πέρουσι ἀποκαλυφθέντα ἔξωθεν τῆς ἀψίδος τοῦ παρεκκλησίου¹ καὶ ἐπίσης σεσυλημένος, ὁ δὲ ἄλλος παραπλεύρως τοῦ πρώτου διαστάσεων 1.85 × 0.45 μ. παρὰ τὸν τοῖχον καὶ σκαπτός, καλυπτόμενος διὰ μεγάλων πωρίνων πλακῶν, προερχομένων προφανῶς ἐκ τοῦ νοτίου στυλοβάτου, τοῦθ' ὄπερ



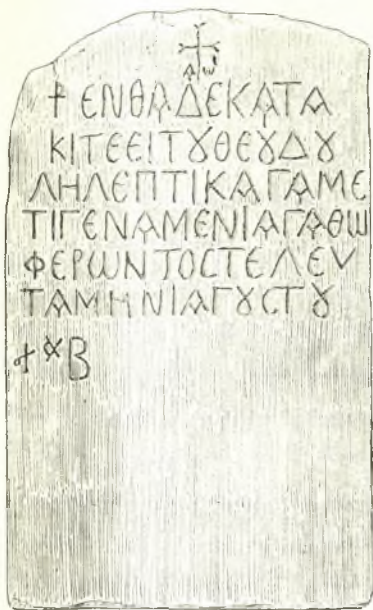
Εἰκ. 8. Ἡ ἐπὶ τοῦ ἐτέρου τῶν τάφων ἐνεπίγραφος στήλη.

ἀποδεικνύει ὅτι οἱ τάφοι κατεσκευάσθησαν, ὅταν πλέον ἡ βασιλικὴ εἶχε καταστραφῆ (κατὰ τὸν 7ον πιθανῶς αἰῶνα).

Κατὰ τὸ δυτικὸν ἄκρον ἀμφοτέρων τῶν τάφων εὐρέθησαν, ἰστάμεναι εἰσέτι κατὰ χώραν (εἰκ. 7), μαρμάριναι στήλαι, τοῦ μὲν πρώτου σχήματος ἡμίσεος κυλινδρικοῦ κορμοῦ κίονος, τοῦ δὲ δευτέρου σχήματος κυλινδρικοῦ κιονίσκου (εἰκ. 8). Ἐπὶ τῆς στήλης τοῦ πρώτου τάφου εἶχε χαραχθῆ ἡ ἔξῃς ἐπιγραφή (εἰκ. 9) φέρουσα ἄνω ἰσοσκελῆ σταυρόν, ἐκατέρωθεν τοῦ ὁποίου εὐρίσκονται τὰ δύο γράμματα τῆς Ἀποκαλύψεως Α καὶ Ω. «Ἐν-

¹ Π. Α. Ε. 1951 σελ. 55 εἰκ. 3.

θάδε κατά/γεται εἰ τοῦ Θεοῦ δού/λη Λεπτικά, γαμε/τί γεναμένι Ἀγαθω/φέρωντος: τελευ/τᾶ μηρὶ Ἀγοῦστου». Ἐκ τοῦ σχήματος τῶν γραμμάτων, τοῦ ὕφους τοῦ κειμένου καὶ τῶν ἀναφερομένων ὀνομάτων καταφαίνεται, ὅτι ἡ ἐπιγραφή εἶναι ἀροκετὰ παλαιά. Κάτωθεν τοῦ κειμένου τῆς ἐπιγραφῆς ἔχαράθη σύμπλεγμα τῶν γραμμάτων ΑΧΒ (εἰκ. 8 καὶ 9), ὅπερ δὲν δύναται νὰ ἐρμηνεύσω· πάντως ἀποκλείεται νὰ πρόκειται περὶ τῆς χρονολογίας



Εἰκ. 9. Ἀνάπτυγμα τῆς ἐπιγραφῆς τῆς εἰκόνας 8.



Εἰκ. 10. Ἐπιτύμβιος ἐπιγραφή τοῦ ὑποδιακόνου Συνοδίου.

ΑΧΒ (= 1602), διότι, ὡς ἐλέχθη, δὲν εἶναι δυνατὸν νὰ πρόκειται περὶ τόσον μεταγενεστέρως ἐπιγραφῆς. Τὰ ὀνόματα Ἀγαθοφέρον καὶ Λεπτικά δὲν ἤδυνήθησαν νὰ ἀνεύρω μέχρι τοῦδε εἰς ἄλλας χριστιανικὰς ἐπιγραφὰς τῆς Ἀττικῆς.

Ἄλλη ἐπιτύμβιος ἐπιγραφή (εἰκ. 10, 11) εὑρέθη ἐντὸς τῶν χωμάτων τοῦ ἔσωνάρθηκος. Εἶναι μικρὰ πλάξ ἐκ πρασινωποῦ σχιστολίθου, σωζομένου πλάτους 0.275 μ. καὶ μήκους 0.58 μ., ἐπὶ τῆς ὁποίας εἶναι χαραγμμένα ἄνω μὲν σταυρὸς πρὸς τὸν ὁποῖον σπεύδει ἑκατέρωθεν ἀνά ἓν πτηνόν, κάτω δὲ ἡ ἑξῆς ἐπιγραφή «Κυμητήριον Συνοδίου ᾧ ὑποδιακόνου ᾧ»¹.

¹ Τὸ ἀξίωμα τοῦ ὑποδιακόνου ἀναφέρεται ἤδη εἰς τὰς Ἀποστολικὰς Διαταγὰς (ΜΙΓΝΕ Ε. Π. τ. 1) ὡς καὶ εἰς ἄλλας παλαιοχριστιανικὰς ἐπιγραφὰς.

Ἔτι κατωτέρω εἶναι χαραγμένος ἰσοσκελῆς σταυρὸς ἐντὸς κύκλου. Ἡ κάθετος κεραία τοῦ σταυροῦ σχηματίζει εἰς τὸ ἄνω αὐτῆς μέρος τὸ γράμμα ρῶ. Ὡστε πρόκειται περὶ τῆς ἀρχαιοτέρας μορφῆς τοῦ μονογραφήματος τοῦ Χριστοῦ (χρίσματος). Ὁ τάφος τοῦ Συνοδίου θὰ ὑπῆρχεν ἐκεῖ πλησίον, δεδομένου ὅτι, ὡς ἤδη ἐλέγχθη, ὁλόκληρος ὁ χώρος τῆς βασιλικῆς μετετρόπη μεταγενεστέρως εἰς νεκροταφεῖον.

Ἄνευρέθη ἐπίσης ἐντὸς τοῦ ἔσωνάρθηκος μεγάλη ὀρθογώνιος πλάξ ἐκ σχιστολίθου πρασινωποῦ, διαστάσεων 1.06×2.01 μ., τεθραυσμένη εἰς πλείονα τεμάχια (εἰκ. 12, 13). Ἐπὶ ταύτης ἔχουσι λαξευθῆ δύο ἐσχηματοποιημένα ἀνάγλυφα παγώνια ἰστάμενα ἑκατέρωθεν ἀμφορέως, θέμα σύνηθες κατὰ τὴν παλαιοχριστιανικὴν ἐποχὴν. Τὰ δύο παγώνια καὶ τὸ ἀγγεῖον ἔχουσι λαξευθῆ ἐπιπεδογλύφως, ἥτοι δι' ἀφαιρέσεως τοῦ βάθους, ἀνευ οἰασθήποτε πλαστικῆς δηλώσεως τῶν λεπτομερειῶν τοῦ σώματος τῶν παγωνίων (εἰκ. 12). Ἡ πλάξ αὕτη θὰ εἶναι μᾶλλον μεταγενεστέρων χρόνων, ἴσως τῶν ἀρχῶν τοῦ 7ου αἰῶνος.

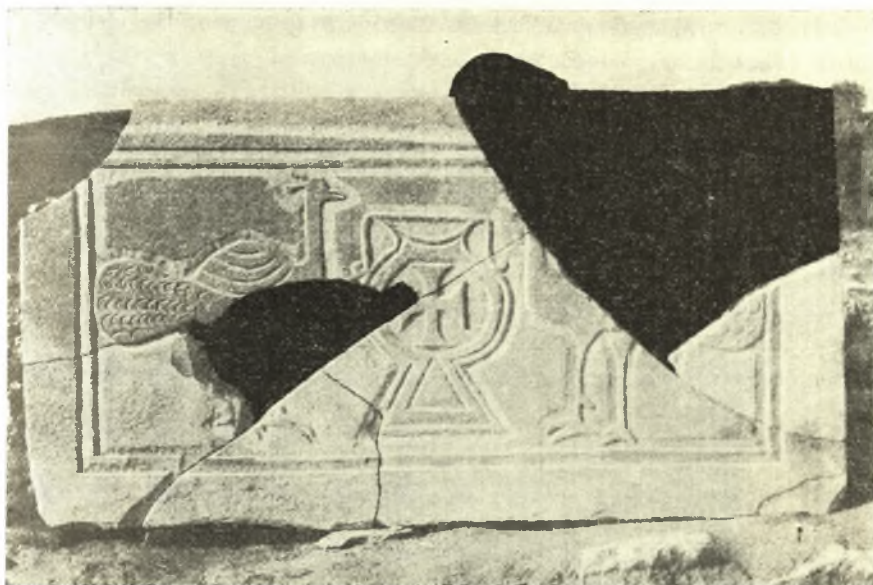


Εἰκ. 11. Ἡ ἐπιγραφή τοῦ ὑποδιακόνου Συνοδίου.

καὶ τοῦ κυριῶς ναοῦ. Ἐπὶ τοῦ νοτίου τοίχου τοῦ διαμερίσματος τοῦ εὐρέθη τμήμα κτιστοῦ θρανίου (πεζουλιτοῦ) σωζομένου μήκους 3,40 μ. ἔξ οὗ προκύπτει, ὅτι γύρωθεν ὄλων τῶν τοίχων τῆς αἰθούσης ταύτης ἔτρεχε κτιστὸν θρανίον (εἰκ. 1).

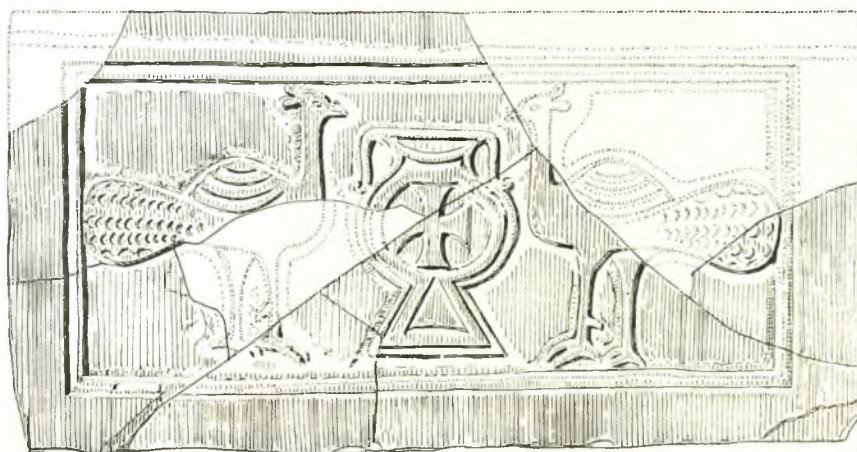
Ὁ δυτικὸς τοίχος τοῦ ἔσωνάρθηκος ἔφερε δύο μόνον θύρας εἰς τὰ πλάγια (εἰκ. 1), αἵτινες ὅμως δὲν ἀντιστοιχοῦν πρὸς τὰς ἀπέναντι τοῦ ἀνα-

¹ Δ. ΠΑΛΛΑΣ, «Ἡ θάλασσα» τῶν Ἐκκλησιῶν. Ἀθήναι 1952, σ. 122. Ἡ Ἀραβικὴ Διδασκαλία θέλει τὸ διακονικὸν δεξιᾶ παρὰ τὸν νάρθηκα διὰ νὰ μὴ βλέπη ὁ λαὸς τὰς προσφοράς.



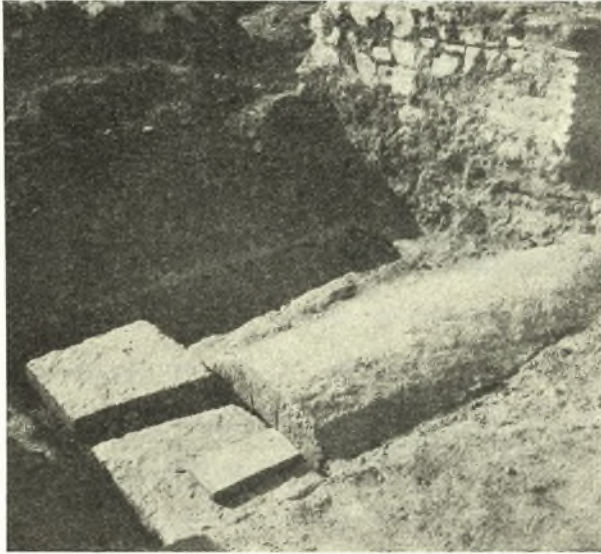
Εἰκ. 12. Θωράκιον μετ' ἐπιπεδογλύφου διακοσμήσεως παγωνίων ἐκατέρωθεν ἀμφορέως.

τολικοῦ τοίχου καὶ τοῦτο διὰ νὰ μὴ βλέπουν οἱ εὐρισκόμενοι εἰς τὸν ἐσω-
νάρθηκα τὰ συμβαίνοντα εἰς τὸ ἱερόν. Εἰς τὸ ἐσωτερικὸν τμήμα τοῦ τοίχου
τούτου τοῦ ἐσωνάρθηκος, ἀπεκαλύφθη, περὶ τὸ μέσον, ἐπίσης κτιστὸν θρα-
σίον μήκους 5,77 μ., ὑπεράνω τοῦ ὁποίου διατηροῦντο ἐπὶ τοῦ τοίχου ἴχνη



Εἰκ. 13. Ἀποκατάστασις τοῦ σχεδίου τοῦ μετ' ἐπιπεδογλύφου διακοσμήσεως θωρακίου.

τινά κοσμηματογραφῆσεως μὰ ἐρυθρὰ καὶ κυανᾶ χρώματα. Εἰς τὸν αὐτὸν τοῖχον ἠνοίγετο πρὸς δυσμὰς παρὰ τὸ βόρειον ἄκρον ἡμικυκλικὴ κόγχη ἀκτῖνος 1.55 μ. ὁμοία μὲ τὴν πέρυσιν ἀποκαλυφθεῖσαν εἰς τὸ πρὸς νότον ἄκρον (εἰκ. 1). Περαιτέρω ἀπεκαλύφθη δλόκληρος ὁ ἔξωνάρθηξ, ὅστις πρὸς βορρῶν ἔφερε δωμάτιον (εἰκ. 1,η) καταλήγον εἰς ἡμικυκλικὴν ἀψίδα ἐξέχουσαν πέραν τοῦ βαρείου τοίχου τῆς βασιλικῆς (εἰκ. 1). Τὸ διαμέρισμα τοῦτο ἐπικοινωνῶνι μὲ τὸν ἔξωνάρθηκα διὰ θύρας. Οἱ τοῖχοι τοῦ δωματίου εὐρέθησαν σωζόμενοι μέχρις ὕψους 1.50–2.70 μ., τὸ δὲ δάπεδον αὐτοῦ εὐρίσκετο κατὰ



Εἰκ. 14. Ἐπιπέδων τῶν ἐν τῷ ἔξωνάρθηκι ἀποκαλυφθέντων τάφων.

μίαν βαθμίδα ὑψηλότερον τοῦ δαπέδου τοῦ ἔξωνάρθηκος. Τὸ δωμάτιον τοῦτο θὰ ἠδύνατο ἰσως νὰ ταυτισθῆ πρὸς τὸ οἶκημα τῶν «προσορήσεων» ἢ τὸ Μυτατῶριον, ὅπου παρέμενε καὶ ἤλλασσε στολὴν ὁ ἐπίσκοπος καὶ οἱ πρεσβύτεροι πρὸ τῆς ἐνάρξεως τῆς λειτουργίας. Ἐκ τοῦ δωματίου τούτου κατὰ τὴν ἑναρξιν τῆς λειτουργίας ἐτελεῖτο ἡ μεγάλη εἴσοδος¹. Εἰς τὸ ἔτερον ἄκρον τοῦ ἔξωνάρθηκος πρὸς Νότον εὐρέθησαν ἔτεροι δύο τάφοι (εἰκ. 1), ἐκ τῶν ὁποίων ὁ εἰς ἦτο θολωτός, ἀμφότεροι δὲ ἦσαν ἐκτισμένοι διὰ κανονικῶν λαξευτῶν πωρολίθων (εἰκ. 14).

¹ Ἐντὸς τῶν τάφων αὐτῶν εὐρέθησαν πέντε πῆλινα ἀγγεῖα ἄνευ γα-

¹ Δ. ΠΑΛΛΑΣ, Ἐνθ' ἀνωτέρω σελ. 122-125.

νόσεως, ἦτοι 4 πρόχοι καὶ ἓν κύπελλον (εἰκ. 15), ἔξ ἐκείνων ἄτινα συχνάκις ἀνευρίσκονται εἰς παλαιοχριστιανικοὺς τάφους.

Ὁ δυτικὸς τοῖχος τοῦ ἐξωνάρθηκος ἀπεκαλύφθη ὅτι ἔφερεν ἀνοικτὴν



Εἰκ. 15. Ἀγάνωτα πήλινα ἀγγεῖα εὑρεθέντα ἐντὸς τῶν τάφων.

στοὰν μὲ ἔξ κίονας, ἥτις ἐχρησίμευεν ὡς κυρία εἴσοδος εἰς τὴν βασιλικήν. Κατὰ τὴν σκαφὴν ἀνευρέθησαν ἀκριβῶς ὡς κατέπεσαν οἱ κίονες τῆς στοᾶς

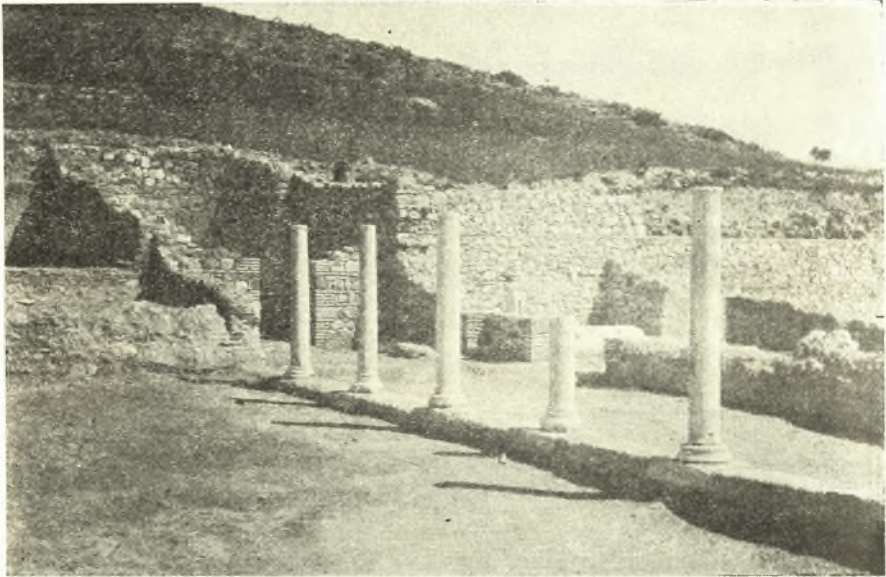


Εἰκ. 16. Οἱ κίονες τῆς στοᾶς τοῦ ἐξωνάρθηκος ὡς εὑρέθησαν κατακεκλιμένοι πρὸ τοῦ στυλοβάτου των.

(εἰκ. 16), οἷτινες καὶ ἀνεστηλώθησαν ἐπὶ τῶν κατὰ χώραν εὑρεθεισῶν βάσεων αὐτῶν (εἰκ. 16). Δυστυχῶς οὐδὲν σχετικὸν κιονόκρανον ἀνευρέθη.

Κατὰ τὴν πρὸς δυσμὰς συνέχισιν τῆς σκαφῆς διεπιστώθη ὅτι ἡ βα-

σιλική δὲν εἶχεν αἶθριον, ἀντὶ τοῦ ὁποίου ἀπεκαλύφθησαν εὐτελῆ τίνα διαμερίσματα, μεταγενεστέρων χρόνων (εἰκ. 1). Μόνον ὁ βόρειος τοῖχος τῆς βασιλικῆς συνεχιζόμενος καὶ πέραν τῆς ἡμικυκλικῆς ἀψίδος τοῦ ἑξωνάρθηκος εἰς μῆκος 11.90 μ. εἶναι σύγχρονος μὲ τὴν βασιλικήν. Ὁ τοῖχος οὗτος προεκτεινόμενος πρὸς βορρᾶν δημιουργεῖ ἐν διαμέρισμα, διαστ. 11.90×5.68 , παρὰ πλεύρῳ τοῦ ὁποίου ὑπάρχει καὶ ἕτερον ἐπίμηκες διαμέρισμα διαστ. 11.90



Εἰκ. 17. Οἱ ἀναστηλωθέντες κίονες τοῦ ἑξωνάρθηκος.

$\times 2.52$ μ. (εἰκ. 1). Τὸ δάπεδον καὶ τῶν δύο αὐτῶν χώρων εὐρίσκειται εἰς διάφορον, ἀνωτέραν, στάθμην τῆς τοῦ δαπέδου τῆς βασιλικῆς.

Προσκτίσματα.

Ἡ ἀνασκαφὴ ἐν τέλει ἐστράφη πρὸς τὴν ἀποκάλυψιν τῶν πρὸς νότον ἡμιαποκαλυφθέντων πέρυσι προσκτισμάτων τῆς βασιλικῆς.

Κατ' ἀρχὴν ἀπεκαλύφθη πλήρως ὁ περιβάλλων τὸ βαπτιστήριον κυκλικὸς διάδρομος (εἰκ. 1, λ). Ἐν συνεχείᾳ ἀπεκαλύφθη τραπεζοειδὲς διαμέρισμα, μεγίστου πλάτους 4.22 μ. καὶ μήκους 5.52 μ. (εἰκ. 1), ὅπερ εἶναι ἐστρωμένον μὲ μεγάλας τετραγώνους ἕξ ὀπτῶν πλίνθων πλάκας πλευρᾶς 0.57 μ. καὶ πάχους 0.07 μ. Ἐσκάφησαν κατόπιν δύο διαμερίσματα (εἰκ.

1, ε, ι), τὰ ὁποῖα ὁμοῦ καταλαμβάνουν τὸ μῆκος τῆς κατὰ τὴν Νοτιοδυτικὴν γωνίαν ἀποκαλυφθείσης αἰθούσης Ζ. Ἐκ τούτων τὸ πρὸς δυσμὰς ἔχει διαστάσεις 4.68×4.00 μ. τὸ δ' ἕτερον 2.70×4.15 μ. Οἱ χώροι αὐτοὶ θὰ ἔχῃσι μὲνον ἴσως ὡς χορβανῆς καὶ σκευοφυλάκιον. Εἰς τὸ μέσον τοῦ πρὸς νό-



Εἰκ. 18. Ἐπιπέδου τοῦ «διακονικοῦ» ἄνω, καὶ τοῦ «χορβανῆ» καὶ «σκευοφυλακείου» κάτω.

τον τοίχου τῶν διαμερισμάτων τούτων ἀνευρέθη ἐξωτερικῶς κυκλικὸν κτίσμα (κλίβανος) διαμέτρου 2.50 μ. καὶ πάχους τοίχων 0.80 μ. (εἰκ. 1, ε). Τὸ στρογγύλον τοῦτο κτίσμα εὐρέθη σχεδὸν πλήρες τέφρας καὶ θὰ ἔχῃσι μὲνε πιθανῶς διὰ τὴν θέρμανσιν ὕδατος.

Τέλος εἰς μικρὰν ἀπόστασιν, πρὸς νότον ἀνεσκάφη τετράγωνον οἰκοδόμημα πλευρᾶς 6.60 μ. (εἰκ. 1, Ν), ὅπερ ἔφερε πρὸς δυσμὰς εἴσοδον, τῆς ὁποίας εὐρέθη κατὰ χώραν τὸ λίθινον κατώφλιον καὶ πρὸ αὐτοῦ τετράγωνον θεμέλιον δικιονίου πιθανώτατα προστόφου (εἰκ. 19). Οἱ τοῖχοι τοῦ οἰκοδομήματος τούτου, σωζόμενοι μέχρις ὕψους 0.60 – 0.80 μ. ἔχουσι πάχος 0.80 μ., εἶναι δ' ἐπιμελῶς ἐκτισμένοι δι' ἀργῶν λίθων καὶ μεγάλων ὀπτοπλίνθων καὶ ἔφερον ἔσωτερικῶς ἐπίχρισμα ἐκ κονιάματος μετὰ γραμμῶν



Εἰκ. 19. Τὸ ἀποκαλυφθὲν νοτίως τῆς βασιλικῆς τετράγωνον μετὰ προστόφου κτίσμα.

διὰ τοῦ μυστηρίου εἰς σχῆμα χι. Εἰς τὴν Β. Δ. γωνίαν τῆς αἰθούσης ἀνευρέθη μικρὸς τάφος (εἰκ. 20) διαστάσεων 0.57×0.20 μ. ἀνήκων εἰς μικρὸν παιδίον. Τὰ τοιχώματά του εἶχον κατασκευασθῆ διὰ μεγάλων πλίνθων. Ὁ τάφος οὗτος περιεβάλλετο ὑπὸ λεπτοῦ τοιχαρίου διαστ. 1.10 × 1.20 μ. Ἐν συνεχείᾳ αὐτοῦ καὶ παραλλήλως πρὸς τὸν βόρειον τοῖχον ὑπῆρχεν ἕτερος τάφος διαστ. 1.85 × 0.73 μ. Ἐπίσης εἰς τὸ ἔσωτερικὸν τῆς αὐτῆς αἰθούσης ἀνευρέθησαν μετὰ τῶν χωμάτων πολλὰ μεγάλα ὀπτόπλινθοι, προερχόμενα προφανῶς ἐκ τῆς θολωτῆς ὀροφῆς σταυροθολίου ἢ ἡμισφαιρικοῦ θόλου. Εἰς τὸ ἐχρησίμευε τὸ οἶκημα τοῦτο δὲν δύναμαι νὰ εἶπω. Ἴσως νὰ ἦτο ὁ ξενών, ἦτοι

τὸ οἶκημα ἔνθα, κατὰ τὴν Διαθήκην τοῦ Κυρίου, ὁ ἀρχιδιάκονος ἐδέχετο τοὺς ξένους καὶ τοὺς προσκυνητάς.



Εἰκ. 20. Ὁ ἐντὸς τοῦ τετραγώνου κτίσματος εὐρεθεὶς παιδικὸς τάφος.



Εἰκ. 21. Συμπληρωθέντες τοῖχοι τοῦ βαπτιστηρίου καὶ τῆς βασιλικῆς.

Ἀνασθηλωτικαὶ ἐργασίαι.

Μετὰ τὴν ὄλοοχερῆ σχεδὸν ἀνασκαφὴν τῆς βασιλικῆς προέβημεν, ὡς ἀνωτέρω ἐλέγχθη, εἰς τὴν ἀναστήλωσιν δύο κιόνων τοῦ βορείου στυλοβάτου καὶ πέντε κιονίσκων τῆς ἑξαστύλου δυτικῆς στοᾶς εἰσόδου τῆς βασιλικῆς. Ἐπελήφθημεν ὡσαύτως καὶ τῆς στερεώσεως καὶ συμπληρώσεως ἀρκετῶν τοίχων τῆς βασιλικῆς καὶ τοῦ βαπτιστηρίου (εἰκ. 21) ὡς ἐπίσης καὶ πολ-



Εἰκ. 22. Οἱ ἀνακατασκευασθέντες σταθμοὶ τῶν θυρῶν τῆς βασιλικῆς.

λῶν κατεστραμμένων σταθμῶν (λαμπάδων) θυρῶν διὰ παλαιῶν ὀπτοπλίνθων (εἰκ. 21). Κατὰ τὸ προσεχές μέλλον θὰ ὀλοκληρώσωμεν τὴν στερέωσιν τῶν τοίχων τῆς βασιλικῆς, ἵνα μὴ διαλυθῶσιν ὑπὸ τῶν βροχῶν. Οὕτω θὰ ἔχωμεν ἐν ᾧραϊον καὶ καλῶς σωζόμενον παράδειγμα Ἀττικῆς παλαιοχριστιανικῆς βασιλικῆς, δεδομένου, ὅτι μερικοὶ τοῖχοι αὐτῆς σώζονται εἰς ἀσυνήθως μέγα ὕψος (2.70). Ὡσαύτως ὑπολείπεται ἡ ἀνασκαφὴ μικρῶν τινων πρὸς δυσμὰς τοίχων ὡς καὶ ἡ τελικὴ ἀποκάλυψις τῆς πρὸς ἀνατολὰς τοῦ βορείου κλίτους ἐξεχούσης κόγχης (προθέσεως;), ἣτις φαίνεται μᾶλλον

μεταγενεστέρα, διότι, ὡς διὰ προχείρου ἀνασκαφῆς διεπιστώθη, δὲν συνδέεται ὀργανικῶς μὲ τὴν βασιλικήν. Ἐπειδὴ δὲ εὐρίσκεται καὶ εἰς διάφορον στάθμην ἀπὸ τὸ δάπεδον τῆς βασιλικῆς ἡ ἐπικοινωνία αὐτῆς μὲ τὸ βόρειον κλίτος θὰ ἐγένετο διὰ κλίμακος ἐθρισκομένης εἰς τὸ μέσον τοῦ ἀνατολικοῦ τοίχου τοῦ βορείου κλίτους. Ἡ τελειωτικὴ ἀνασκαφὴ θὰ ἐξακριβώσῃ πλήρως τὸν σκοπὸν καὶ τοὺς χρόνους κατασκευῆς τοῦ κογχωτοῦ διαμερίσματος καὶ τῆς περὶ αὐτὸ περιοχῆς.



Θ(Ε)ΟΞΕΝΙΔΗΣ

ΔΕΙΝΟΜΑΧΟΥ

ΑΠΑΜΕΥΣ

Εἰκ. 23. Ἐπιτύμβιος κιονίσκος.

Ἄρχαιος κιονίσκος.

Κατὰ τὴν διάρκειαν τῶν ἐργασιῶν εὐρέθη παρὰ τὰ πρὸς νότον τῆς βασιλικῆς προσκίσματα τεθραυσμένους ἀρχαῖος ἐπιτύμβιος κιονίσκος (εἰκ. 23), μ. σ. ὕψους 0,70 μ. καὶ διαμέτρου 0,30 μ. ἐξ ὑψητείου μαρμάρου φέρων τὴν ἀνωτέρω (εἰκ. 13) μεταγραφομένην ἐπιγραφὴν, ὕψους γραμμάτων 0.045 μ.

ΕΥΣΤΑΘΙΟΣ Γ. ΣΤΙΚΑΣ