

# ΕΚΘΕΣΕΙΣ ΤΩΝ ΑΝΑΣΚΑΦΕΩΝ

## 1. ΑΝΑΣΚΑΦΑΙ ΕΝ ΕΛΕΥΣΙΝΙ

Αί ἀπό τοῦ 1882 ἐνεργούμεναι ὑπὸ τῆς Ἀρχαιολογικῆς Ἐταιρείας ἀνασκαφαὶ τῆς Ἐλευσίνοσ ἐσυνεχίσθησαν καὶ κατὰ τὸ 1952 δαπάναισ τῆς Ἐταιρείας καὶ τοῦ ἐν St. Louis Washington University<sup>1</sup>. Ἡ σκαφὴ διήρκεσεν ἀπὸ τῆς 18ης Φεβρουαρίου μέχρι τῆς 20ῆς Ἀπριλίου, περιέλαβε δὲ μικρὸν τμήμα τοῦ ἱεροῦ καὶ μέρος τοῦ πρὸς τὰ Μέγαρα νεκροταφείου.

### 1. Ἀνασκαφὴ εἰς τὸν χώρον τοῦ ἱεροῦ.

Τὸ ἀνασκαφὲν τμήμα τοῦ ἱεροῦ κεῖται πρὸ τῆς βορειοανατολικῆς γωνίας τῆς κρηπίδος τῆς Φιλωνείου στοᾶσ, ἔχει τριγωνικὸν σχῆμα καὶ περικλείεται ὑπὸ τοῦ πρῶϊμου ἀρχαίου ἀναλήμματος Z11, τῆς Πεισιστρατείου ἐσωτερικῆς πύλης H24, σκέλους τοῦ Πεισιστρατείου τείχουσ H23 καὶ τοῦ βορειοανατολικοῦ τμήματος τοῦ ἀναλημματικοῦ τοίχου K17 (πίν. 1)<sup>2</sup>. Ἡ ἐπίχωσις, ἣ ὁποία ἀρχικῶσ ἐκάλυπτε τὸν μικρὸν τοῦτον χώρον εἶχεν ἤδη ἀφαιρεθῆ κατὰ πρῶτον μὲν ὑπὸ τοῦ Φιλίου, ἔπειτα δὲ (κατὰ τὸ 1933) ὑπὸ

<sup>1</sup> Εἰς τὸ Συμβούλιον τῆς Ἀρχαιολογικῆς Ἐταιρείας ἐκφράζομεν θερμὰς εὐχαριστίας διὰ τὴν σχετικὴν πίστωσιν, εἰς δὲ τὸ Washington University καὶ τὸν πρῶτον αὐτοῦ Δρα Arthur H. Compton εὐγνωμοσύνην διὰ τὴν χορηγίαν. Εὐχαριστίαι ἐπίσης ὀφείλονται εἰς τὸν διευθυντὴν τῆς ἐν Ἀθήναισ Ἀμερικανικῆς Ἀρχαιολογικῆς Σχολῆσ Δρα John L. Caskey, εἰς τὸν Δρα Homer A. Thompson καὶ τὴν Δίδα Lucy Talcott, διότι ἔθεσαν εἰς τὴν διάθεσίν μας τὴν ὑπηρεσίαν καὶ τὸ ἐργατικὸν προσωπικὸν τῆς Σχολῆσ καὶ τῆς Ἀγορᾶσ καὶ εἰς τὴν Δίδα Alison Frantz διὰ τὴν λήψιν φωτογραφιῶν. Τὰς περισσοτέρας φωτογραφίας τῆς σκαφῆσ ἔκαμεν ὁ κ. Τσίμασ, πρὸς τὸν ὁποῖον ἐκφράζομεν εὐχαριστίας. Εἰς τὴν Δίδα Ἄνναν Λιαναντωνάκη καὶ τὴν Καν Μαρίαν Φιλίνη ὀφείλομεν χάριτασ διὰ τὴν συμμετοχὴν των εἰς τὴν μελέτην τοῦ ἀνασκαφέντος ὕλικου. Εἰς τὸ ἐργατικὸν προσωπικὸν καὶ ἰδίωσ εἰς τὸν Ἰωάννην Καραμηττρον καὶ Μιλτιάδην Σιώτην ὀφείλονται ἔπαινοι διὰ τὴν προσεκτικὴν των ἐργασίαν. Ἡ σκαφικὴ ἐργασία ἐγένετο ὑπὸ τὴν διεύθυνσιν τοῦ καθηγητοῦ Γεωργίου Ἐ. Μυλωνᾶ, ὁ ὁποῖοσ ἦτο εἰς Ἀθήνασ ὡσ Fulbright Senior Research Scholar.

<sup>2</sup> Τὰ διάφορα τμήματα καὶ λείψανα τοῦ ἱεροῦ δηλοῦμεν διὰ τῶν γραμμάτων τῶν χρησιμοποιηθέντων ὑπὸ τοῦ Κουρουνιώτη εἰς τὸ γενικὸν σχέδιον τοῦ ἱεροῦ καὶ τῆς πόλεωσ τῆς Ἐλευσίνοσ (Σχέδιον Τραυλοῦ 1934), τὸ ὁποῖον ἐδημοσίευσεν εἰς τὸν Ὅδηγόν του τῆς Ἐλευσίνοσ.

τοῦ Κουρουνιώτη καὶ Θρεισιάδη<sup>1</sup>. Ὑπὸ τῶν τελευταίων καὶ μέρος τοῦ τμήματος εἶχε σκαφή μέχρι τοῦ βράχου.

Παρὰ τὸ βόρειον ἄκρον τοῦ τμήματος καὶ εὐθὺς ὑπὸ τὴν ἐπιφάνειαν, εἰς τὴν ὁποίαν εἶχε φθάσει ἡ σκαφή τοῦ 1933, ἀπεκαλύφθησαν ὑπολείμματα δρόμου, μικρὸν μέρος τοῦ ὁποίου εἶχον ἤδη διακρίνει ὁ Κουρουνιώ-



Εἰκ. 1. Ἀνασκαφεὶς χώρος ἀπὸ τοῦ ὕψους τῆς Φιλωνείου Στοᾶς. E: ὑστερογεωμετρικὸς δρόμος. M - N: κτήριον βόθρου. B: βόθρος. A: διαμέρισμα πρὸς βορρᾶν τοῦ βόθρου. Θ: ὑστεροελλαδικὰ κτίσματα. T: ὑστεροελλαδικὸς τάφος. Φωτ. A. Frantz.

της καὶ ὁ Θρεισιάδης (πίν. 1, E). Ἡ ἐπιφάνεια τοῦ δρόμου εἶναι ἐπεστρωμένη διὰ πλακῶν, ἡ δὲ δυτικὴ παρυφὴ του χαρακτηρίζεται διὰ μεγαλυτέρων κυβικῶν Ἐλευσινιακῶν λίθων (εἰκ. 1). Οὐδὲν στοιχεῖον ἀνευρέθη ἐπ' αὐτῆς δυνάμενον νὰ τὸν χρονολογήσῃ ἐπακριβῶς. Εὐτυχῶς ὅμως ὁ δρόμος ὑπόκειται τοῦ ἐκ πλίνθων προτειχίσματος τοῦ Πεισιστρατείου τείχους, μέρος τοῦ ὁποίου, μολοντί ἦτο προφυλαγμένον δι' ὑποστέγου, ἤρχισε διαλύμενον ὑπὸ τὴν ἐπίδρασιν τῶν βροχῶν. Ἐπωφελοῦμενοι τῆς διαλύσεως ταύτης

<sup>1</sup> A. Δ. 14, 1931 - 32, Παράρτημα, σ. 18 καὶ 15, 1933 - 35, Παράρτημα, σ. 41.

ἐσκάψαμεν μέρος τοῦ χώρου τοῦ καλυπτομένου ὑπὸ τοῦ πλινθοκτίστου προτειχίσματος καὶ τοῦτο μᾶς ἐπέτρεψε νὰ καθορίσωμεν στρωματογραφικῶς τὸ Πεισιστράτειον καὶ τὰ κάτωθεν καὶ ἄνωθεν τοῦ δρόμου ἐπίπεδα. Οὕτως ἀπεδείχθη ὅτι ὁ δρόμος ἐπίκειται στρώματος χαρακτηριζομένου ὑπὸ ὀστράκων τῶν ὑστάτων χρόνων τῆς γεωμετρικῆς περιόδου. Ὁστράκα τῶν χρόνων ἐκείνων ἀνευρέθησαν ἐπ' αὐτοῦ τοῦ διαπέδου τοῦ δρόμου. Ἡ ὑπὲρ τὸν δρόμον ἐπίχωσις χαρακτηρίζεται ὑπὸ πρωτοατικῶν ὀστράκων. Κατὰ ταῦτα ὁ δρόμος πρέπει νὰ ἀναχθῆ εἰς τὸ τέλος τῆς γεωμετρικῆς περιόδου καὶ πιθανῶς εἰς τὸ τέλος τῆς ὀγδόης καὶ τὰς ἀρχάς τῆς ἐβδόμης π. Χ. ἑκατονταετηρίδος.

Ὁ ὑστερογεωμετρικὸς οὗτος δρόμος βαίνει σχεδὸν παραλλήλως πρὸς τὸν ἀναλημματικὸν K17 καὶ ἀπὸ βορρᾶ πρὸς νότον μὲ κλίσιν πρὸς νότον καὶ πρὸς ἀνατολάς, ἀκολουθῶν τὴν πλαγιὰν τοῦ λόφου. Εἰς δύο σημεία τοῦ διασπέντος μήκους του ἀνεύρομεν ὑδραγωγὸς κτιστοὺς τεθειμένους καθέτως πρὸς τὸν δρόμον διὰ τὴν ἀποχέτευσιν τῶν ὀμβρίων ὑδάτων. Τὸ πρὸς βορρᾶν τμήμα τοῦ δρόμου χάνεται ὑπὸ τὸ Πεισιστράτειον τεῖχος, ἐκεῖ ὅπου ἀρχίζει ἡ κλιμαξ H23, φαίνεται ὅμως ὅτι ἐσυνεχίζετο καὶ πέραν τοῦ τεύχους πρὸς τὰ βορειοανατολικά. Ἡ Ἑλληνιστικὴ ὁδός, ἡ ἀνευρεθεῖσα μετὰ τὴν ἀνατολικὴν πλευρᾶς τοῦ Πεισιστρατείου καὶ τῶν Κιμωνείων κτισμάτων<sup>1</sup>, ἠκολούθει τὴν αὐτὴν κατεύθυνσιν, ἴσως δὲ καὶ ἐπίκειται τοῦ ἀρχαιότερου δρόμου.

Δὲν δύναται νὰ ὑπάρξῃ ἀμφιβολία ὅτι ὁ δρόμος ἔφερε πρὸς τὴν κατεύθυνσιν τῆς πύλης τοῦ πρωίμου ἀρχαίου περιβόλου, τὴν ἀνακαλυφθεῖσαν τῷ 1933 ὑπὸ τοῦ Κουρουνιώτη καὶ Τραυλοῦ κάτωθεν τοῦ ἀναλημματικοῦ Z11, μολοντί εἶναι ἀρχαιότερος αὐτῆς<sup>2</sup>. Ὡς γνωστὸν ἡ πύλη ἐκείνη ἐκλείσθη ὅτε ἰδρῦθη ὁ ἀναλημματικὸς τοῖχος Z11. Τὴν πύλην καὶ τὸν ἀναλημματικὸν τοῖχον Z11 ἐξητάσαμεν ἐκ νέου καὶ ἰδίως τὴν λεγομένην πυλίδα Z12, ἣτις κατὰ τὸν Κουρουνιώτην, ὁ ὁποῖος εἰς τοῦτο ἠκολούθησε τὴν γνώμην τοῦ Noack, ἔφερεν εἰς ἐσωτερικὴν κλίμακα, διὰ τῆς ὁποίας θὰ ἠδύνατό τις νὰ ἀνέλθῃ εἰς τὴν πρὸ τοῦ Τελεστηρίου πλατεῖαν τὴν ὑποβασταζομένην ὑπὸ τοῦ ἀναλημματικοῦ Z11. Ἡ ἐξέτασις τοῦ τοίχου τούτου κατὰ τὸ σημεῖον ἐκεῖνο ἀπέδειξεν ὅτι ἡ λεγομένη πυλὶς δὲν ἦτο παρὰ ἀψιδωτὸν κατασκευάσμα (niche), δημιουργηθὲν ἵνα προφυλάξῃ καὶ περιβάλλῃ τὸ ὑπὸ τοῦ Κουρουνιώτη ἀνευρεθὲν φρέαρ εἰς τὴν ῥίζαν τῶν θεμελίων τῆς Φιλωνείου στοᾶς (πίν. 1, Φ)<sup>3</sup>.

Τὸ φρέαρ τοῦτο, τὸ ὁποῖον ὁ Μυλωνᾶς δέχεται ὡς τὸ Καλλίχορον τοῦ

<sup>1</sup> Α. Δ. 14, 1931 - 32, Παράρτημα σ. 29 καὶ εἰκ. 29.

<sup>2</sup> Αὐτ. σ. 16, εἰκ. 21.

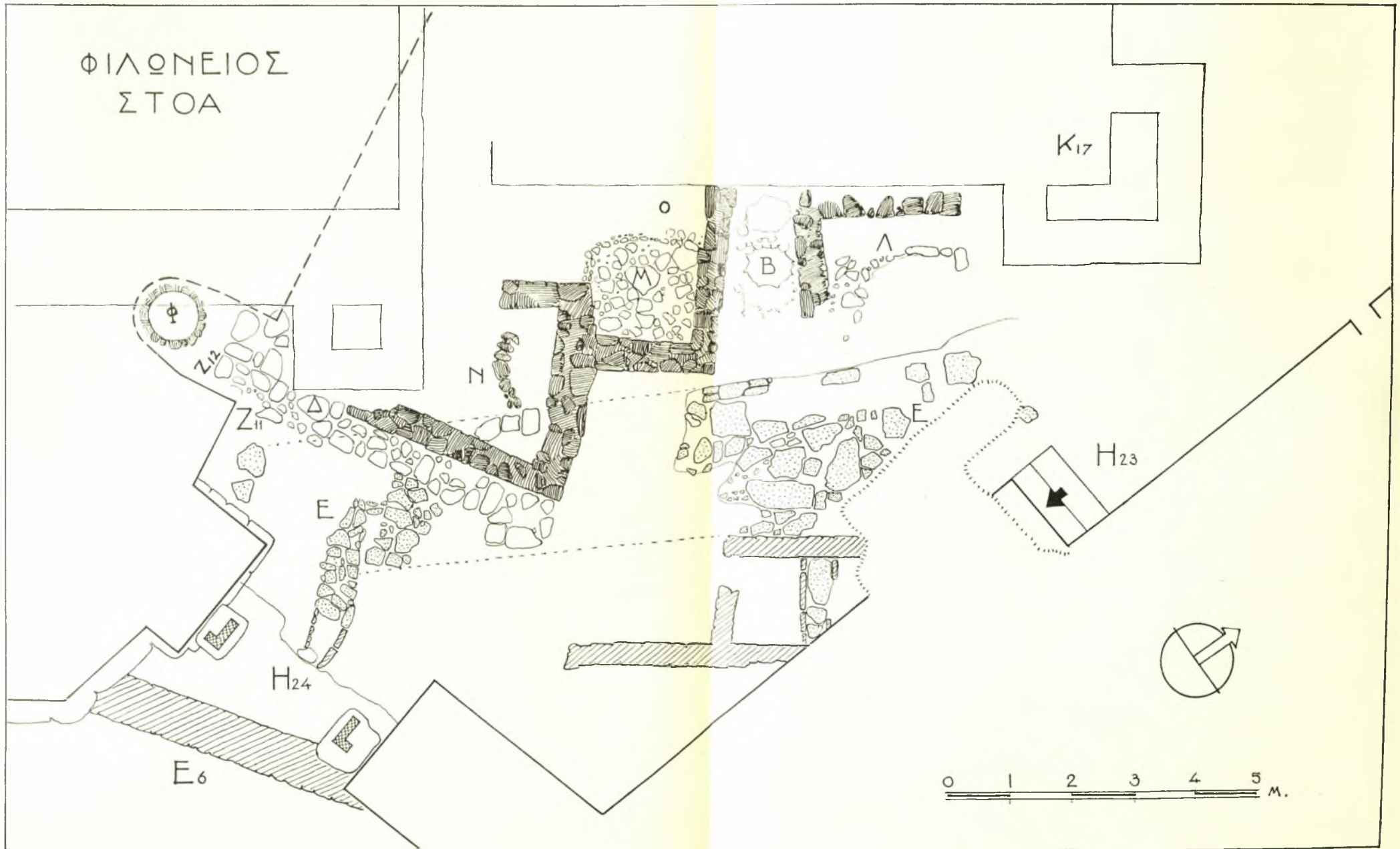
<sup>3</sup> Αὐτ. σ. 17.

Ὀμηρικοῦ ὕμνου<sup>1</sup> καὶ τὸ ὅποιον ὁ Κουρουνιώτης δὲν ἀνέσκαψε πλήρως λόγῳ τῆς δυσκόλου του θέσεως, ἐξηρευνήσαμεν μετὰ προσοχῆς. Τὸ ὑπὲρ τὸν βράχον κτιστὸν του τμῆμα ἀνέρχεται εἰς 1.40 μ.: τὸ τμῆμα τοῦτο ἀνέσκαψε πλήρως ὁ Κουρουνιώτης. Τὸ εἰς τὸν βράχον λαξευθὲν τμῆμα ἔχει βάθος 6.10 μ. Τὸ στόμιον τοῦ φρέατος, ἡ διάμετρος τοῦ ὁποίου ἀνέρχεται εἰς 0.80 μ., δὲν διεσώθη. Τὸ φρέαρ εὐρέθη πλήρες χωμάτων καὶ λίθων. Δυστυχῶς περιεῖχεν ἐλάχιστα ὄστρακα, ἐξ ὧν 2 τῶν ὑστεροελλαδικῶν III χρόνων, 4 τῶν ὑστερωτέρων γεωμετρικῶν καὶ 6 τῶν ἀρχαϊκῶν χρόνων. Τὰ ὄστρακα ταῦτα εὐρέθησαν εἰς τὸ αὐτὸ σχεδὸν βάθος—περὶ τὰ 5.40 μ. ἀπὸ τῆς ἐπιφανείας τοῦ βράχου. Τεμάχια ξύλων, ἀνευρεθέντα εἰς τὴν ἐπίχωσιν ἀποδεικνύουσιν ὅτι τοῦλάχιστον μέχρι βάθους 3 μ. ἀπὸ τῆς ἐπιφανείας τοῦ βράχου ἡ ἐπίχωσις ἦτο σύγχρονος, φαίνεται δ' ὅτι μέχρι τοῦ σημείου ἐκεῖνου ὁ Κουρουνιώτης ἠρεύνησε τὸ φρέαρ ἄνευ σοβαροῦ ἀποτελέσματος. Καὶ ἡ ἰδική μας ἔρευνά ἀπέβη ἄκαρπος, ἀφ' οὗ τὰ ἀνευρεθέντα ὀλίγα ὄστρακα δὲν δύνανται ἀσφαλῶς νὰ χρονολογήσωσι τὴν κατασκευὴν τοῦ φρέατος καὶ τὴν ἀρχὴν τῆς χρήσεώς του. Εἶναι ὅμως βέβαιον ὅτι κατὰ τὴν ἀρχαϊκὴν περιόδον τὸ φρέαρ ἐχρησιμοποιοῖτο, τοῦτο δὲ ἀποδεικνύεται ἐκ τῆς ἀψίδος τοῦ ἀναλημματικοῦ τοίχου Z11, καὶ ὅτι ἐγκατελείφθη ὅτε ὁ χώρος ἐπληρώθη χωμάτων κατὰ τὴν Κιμώνειον διασκευὴν τοῦ βορειοανατολικοῦ ἄκρου τοῦ ἱεροῦ.

Παρὰ τὸ φρέαρ διήρχετο ἡ ἀποκαλυφθεῖσα ὑστερογεωμετρικὴ ὁδός. Ἄλλὰ φαίνεται ὅτι πρὸς τοῦτο ἔφερον ἀρχαιότερα ὁδοί, ἡ ὁδὸς Δ (πίν. 1), τῆς ὁποίας μικρὸν τμῆμα διεσώθη. Ἡ ἐπιφάνειά της ἦτο λιθόστρωτος, μεταξὺ δὲ τῶν λίθων, διὰ τῶν ὁποίων ἦτο ἐπεστρωμένη, ἀνευρέθησαν ἀρκετὰ ὄστρακα τῶν τελευταίων χρόνων τῆς ὑστεροελλαδικῆς III περιόδου, χρονολογούντα ταύτην. Ἡ χρονολογία τῆς ὁδοῦ Δ ὑποδεικνύει ἴσως ὅτι καὶ τὸ φρέαρ πρέπει νὰ ἀναχθῆ εἰς τοὺς ἰδίους χρόνους. Δυστυχῶς ὅμως τοῦτο δὲν δύνανται νὰ ἀποδειχθῆ.

Ἡ ὑστεροελλαδικὴ ὁδὸς ἐφέρετο κατὰ μῆκος κτηρίου ἀκανονίστου σχήματος, τὸ μεγαλύτερον μέρος, τοῦ ὁποίου κατεστράφη, ὅτε ἐκτίσθη ὁ ἀναλημματικὸς τοίχος K17 καὶ ἡ κρηπίς τῆς Φιλωνείου στοᾶς, τῆς ὁποίας τὸ βορειοανατολικὸν φρεάτιον ἐπικάθεται ἐπὶ τῆς νοτιοδυτικῆς γωνίας τοῦ κτηρίου. Τὸ κεντρικὸν μέρος τοῦ κτηρίου ἀποτελεῖται ἀπὸ μικρὸν διαμέρισμα, 1.65 × 1.55 μ., τοῦ ὁποίου τὸ δάπεδον καλύπτεται ὑπὸ λιθοστρώτου (διάμερισμα «M» πίν. 1 καὶ εἰκ. 1). Τὸ διάμερισμα τοῦτο ἀνοίγει εἰς μεγαλύτερον δωμάτιον, «N», εἰς τὴν βορείαν ἄκραν τοῦ ὁποίου ἀνευρέθη μικρὸν ἔλλειψοειδὲς χώρισμα (1.10 μ. μήκους καὶ μεγίστου πλάτους 0.70 μ.) πληρὲς τέφρας καὶ πυρακτωθέντων χωμάτων. Δυστυχῶς τὸ δωμάτιον «N» δὲν

<sup>1</sup> The Hymn to Demeter and Her Sanctuary at Eleusis σ. 75 ἐξ.



διεσώθη ὀλόκληρον, οἱ δὲ περικλείοντες αὐτὸ τοῖχοι πρὸς νότον καὶ δυσμὰς κατεστράφησαν, ὅτε ἐκτίσθη ἡ κρηπίς τῆς Φιλωνείου στοᾶς.

Τὸ διαμέρισμα «Μ» δι' εὐτελοῦς τοιχαρίου διακρίνεται χώρου πρὸς δυσμὰς, «Ο», εἰς τὸν ὁποῖον ἀνευρέθη κτιστὸς ὄχτος διήκων καὶ διὰ τοῦ βορείου τοίχου τοῦ διαμερίσματος καὶ καταλήγων εἰς βόθρον εὐρισκόμενον εἰς στενὸν χώρον, πλάτους μεγίστου 1.40 μ., ἀμέσως πρὸς βορρᾶν τοῦ «Μ» (πίν. 1 Β καὶ εἰκ. 2). Ὁ χώρος τοῦ βόθρου ἀπέδωσεν ἀλλεπάλληλα στρώματα τέφρας καὶ πυρακτωθέντων χωμάτων καὶ αὐτὰ τὰ πλευρὰ τοῦ βόθρου ἀποδεικνύονται ὡς ὑψωθέντα διὰ λιθοδομῆς κατὰ περιόδους καὶ μαρτυροῦσι τὴν μακροχρόνιον χρῆσίν του. Ἐπίσης καὶ οἱ διασωθέντες τοῖχοι τοῦ «Μ» παρουσιάζουσι τοῦλάχιστον δύο οἰκοδομικὰς περιόδους: τὸ λιθόστρωτον τοῦ διαμερίσματος πάτωμα ἀνήκει εἰς τὴν νεωτέραν οἰκοδομικὴν περίοδον. Εἰς τὴν δευτέραν καὶ νεωτέραν οἰκοδομικὴν περίοδον ἀνάγεται καὶ τὸ διαμέρισμα «Λ», πρὸς βορρᾶν τοῦ χώρου τοῦ βόθρου (πίν. 1 καὶ εἰκ. 1). Μικρὸν μόνον μέρος τοῦ διαμερίσματος τούτου διεσώθη καὶ τοῦτο εὐρέθη κεκαλυμμένον διὰ τέφρας καὶ ἔφερε μαρτύρια ἰσχυρᾶς πυρακτώσεως.

Ἡ χρῆσις τοῦ κτηρίου δὲν ἦτο δυνατόν νὰ ὀρισθῇ διὰ θετικῶν ἐνσημάτων. Ἡ ὑπαρξις, ὅμως τοῦ βόθρου, ἡ καλύπτουσα αὐτὸ τέφρα καὶ τὰ ἐπάλληλα στρώματα πυρακτωθέντος χώματος ἐνθυμίζουσι τὰ αὐτὰ μαρτύρια τῆς Ἱερᾶς Οἰκίας, τῆς ἀνασκαφείσης ὑπὸ τοῦ Κουρουνιώτη ὀλίγον ἔξω τῆς νοτίας πύλης τοῦ ἱεροῦ. Τὸ κτήριο ὅμως τοῦ βορειοανατολικοῦ τμήματος τοῦ ἱεροῦ φαίνεται ὅτι ἀνάγεται εἰς ἀρχαιοτέρους τῶν γεωμετρικῶν χρόνων, καθότι τὰ ἐπὶ τῶν δαπέδων εὐρεθέντα ὄστρακα εἶναι τῶν τελευταίων χρόνων τῆς ὑστεροελλαδικῆς III ἐποχῆς, ἐπὶ τῶν ἔρειπίων δὲ τοῦ βορείου τοίχου τοῦ διαμερίσματος «Μ» ἀνευρέθη τμήμα ποδὸς γεωμετρικοῦ κρατήρος, τὸ ὁποῖον μᾶς δίδει ἀσφαλῶς τὸ *terminus ante quem* τῆς ἐγκαταλείψεως τοῦ κτηρίου.<sup>1</sup> Ἴσως θὰ ἦτο δυνατόν νὰ σχετίσωμεν τὸ κτήριο μὲ τὴν παρ' αὐτὸ διερχομένην ὑστεροελλαδικὴν ὁδὸν Δ καὶ τὸ φρέαρ εἰς ἓν συγκρότημα καὶ νὰ ἀναγάγωμεν τὴν χρῆσιν αὐτῶν, χρῆσιν μὲ θρησκευτικὴν πωσχοιάν, εἰς τοὺς ὑστάτους ὑστεροελλαδικούς χρόνους. Ἡ ὑπὸ τὸ δάπεδον τοῦ «Μ» σκαφή, τὴν ὁποίαν ἐλπίζομεν νὰ ἐπιχειρήσωμεν εἰς τὸ προσεχὲς μέλλον, ἴσως φέρει εἰς φῶς τεκμήρια δυνάμενα νὰ ἐνισχύσωσι τὴν συσχέτισιν ταύτην.

Κάτωθεν τοῦ στρώματος τοῦ ὑστερογεωμετρικοῦ δρόμου Ε καὶ πρὸς ἀνατολὰς αὐτοῦ ἀνευρέθησαν λείψανα κτισμάτων τῶν ὑστεροελλαδικῶν II καὶ ὑστεροελλαδικῶν III χρόνων<sup>1</sup>, ὑπὸ τὸ δάπεδον δὲ τοῦ κτίσματος Θ

<sup>1</sup> Τὰ λείψανα ταῦτα δὲν συμπεριελήφθησαν εἰς τὸν πίνακα 1 διὰ νὰ μὴ δημιουργήσωσι δυσκολίας εἰς τὴν κατανόησιν τῶν σπουδαιοτέρων ἀρχιτεκτονικῶν εὐρημάτων τοῦ τμήματος, διακρίνονται ὅμως εἰς τὴν εἰκόνα 1.

ἀνευρέθη καὶ κτιστὸς τάφος ἀναγόμενος εἰς τὴν ὑστεροελλαδικὴν II ἐποχὴν (εἰκ. 1 T). Ἐπ' αὐτοῦ τοῦ βράχου καὶ εἰς διάφορα σημεῖα τῆς περιοχῆς ἀνευρέθησαν μικρὰ τμήματα τοίχων μεσοελλαδικῶν κτισμάτων. Μεταξὺ τούτων καὶ κάτωθεν τῆς βάσεως τοῦ Πεισιστρατείου τείχους H24, εὗρέθη παιδικὴ ἐντὸς πίθου ταφῆ, πρὸ δὲ τῆς νοτιοδυτικῆς γωνίας τοῦ φρεατίου τοῦ ἀναλημματικοῦ K17 παιδικὸς ἐν τῷ χώματι τάφος, ἀναγόμενος εἰς τοὺς ὑστέρους μεσοελλαδικοὺς χρόνους.

Δυστυχῶς τὰ εἰς τὸ τμήμα τοῦτο τοῦ ἱεροῦ εὗρεθέντα κτίσματα διεσώθησαν εἰς σκελετώδη κατάστασιν, ὑποβοηθοῦσιν ὅμως τὴν πλήρη κατανόησιν τῆς ἱστορίας τῆς ζωῆς τοῦ ἱεροῦ. Εἰς τὸν σκοπὸν τοῦτον πρέπει νὰ ἀποβλέπη κάθε ἐργασία ἐπιχειρουμένη εἰς Ἐλευσίνα καὶ τὸν σκοπὸν τοῦτον ἔχομεν πρὸ ὀφθαλμῶν διὰ τὰς μελλοντικὰς μας ἐρεῦνας. Τὸ ἀποκαλυφθὲν μικρὸν τμήμα τοῦ ὑστερογεωμετρικοῦ δρόμου, ὁ καθορισμὸς τῆς χρήσεως τῆς ἀψίδος τοῦ ἀναλημματικοῦ τοίχου Z11, ἡ ἐρευνα τοῦ φρέατος μολονότι ἀρνητικὴ εἰς εὐρήματα, ἡ ἀποκάλυψις τμήματος ἀρχαιότερου δρόμου, τοῦ ὑστεροελλαδικοῦ, ὡς καὶ ἡ ἀνεύρεσις ἐτέρου ἱεροῦ ἴσως κτίσματος πλησίον τοῦ χώρου τοῦ φρέατος ὑποβοηθοῦσι σπουδαίως τὴν κατανόησιν τῆς διαμορφώσεως τοῦ ἱεροῦ κατὰ τὴν βορειοανατολικὴν αὐτοῦ πλευρὰν καὶ κατὰ τοὺς πρώτους αἰῶνας τῆς ὑπάρξεώς του. Οὕτω μανθάνομεν μεταξὺ ἄλλων ὅτι ἡ Πεισιστράτειος διαμόρφωσις τοῦ χώρου μὲ τὴν ἐσωτερικὴν του πύλην καὶ τὸν ἐσωτερικὸν δρόμον δὲν ἦτο καινοτομία ἀλλ' ἐσυνέχισε χρῆσιν καθιερωθεῖσαν διὰ τῶν αἰώνων.

## 2. Τὸ νεκροταφεῖον.

Τὸ πρὸς τὰ Μέγαρα νεκροταφεῖον τῆς Ἐλευσίνας, τὸ καθορισθὲν διὰ τῶν ἀνασκαφῶν ΚΟΥΡΟΥΝΙΩΤΗ - ΤΡΑΥΛΟΥ<sup>1</sup>, συνεκέντρωσε τὰς προσπαθείας μας κατὰ τὸ δεύτερον ἡμῖσι τοῦ Μαρτίου καὶ τὸν Ἀπρίλιον. Ἡ ἔκτασις τοῦ νεκροταφείου τούτου ἀποδεικνύεται ἐκτεταμένη, ἡ δὲ πλήρης σκαφή του θὰ ἀπαιτήσῃ συνεχῆ ἐπὶ ἔτη ἐργασίαν. Οἱ μέχρι τοῦδε ἀνασκαφέντες τάφοι ἀποδεικνύουσιν ὅτι ἡ περιοχὴ περιλαμβάνει πολὺτιμα καὶ διδακτικώτατα εὐρήματα, τὰ ὁποῖα ἀνασκαπτόμενα θὰ ἀποτελέσωσι ἀξιολογώτατον ἀρχαιολογικὸν μνημεῖον. Διὰ τοῦτο ἐπιβάλλεται ἡ ἀπαλλοτριώσις τοῦ χώρου καὶ ἡ συστηματικὴ αὐτοῦ σκαφή. Ἀποβλέποντες εἰς τοιαύτην συστηματικὴν σκαφὴν διηρέσαμεν ἐν σχεδίῳ τὸν ὅλον χώρον εἰς τμήματα πλάτους 25 μέτρων καὶ διεκρίναμεν αὐτὰ διὰ κεφαλαίων γραμμάτων τοῦ ἀλφαβήτου (πίν. 2). Τὰ τμήματα ταῦτα θὰ ἔχουσι καθέτως πρὸς σταθερὰν γραμμὴν διήκουσαν ἀπὸ ἀνατολῶν πρὸς δυσμὰς καὶ ὀριζομένην ὑπὸ τῶν πύργων τῆς ἡλεκτρι-

<sup>1</sup> Ὅρα Π. Α. Ε. 1950, σ. 127 - 137.

κῆς Έταιρείας, τῶν μόνων σταθερῶν τῆς περιοχῆς σημείων (ὄρα πίνακα 2, 1,2). Οἱ κατὰ τὰ ἔτη 1938 καὶ 1950 ἀνασκαφέντες τάφοι εὐρίσκονται εἰς τὸ τμήμα «Ζ», οἱ δὲ κατὰ τὸ 1952 εἰς τὰ τμήματα «Γ», «Ζ» καὶ «Θ».

Οἱ μέχρι τοῦδε ἀνασκαφέντες τάφοι ἀνάγονται εἰς τοὺς προϊστορικοὺς καὶ εἰς τοὺς ἱστορικοὺς χρόνους. Πρὸς εὐχερεστέραν διάκρισίν των θὰ ἀριθμῶμεν τοὺς τάφους κατὰ τὴν σειρὰν τῆς ἀνασκαφῆς των, πρὸ δὲ τοῦ ἀριθμοῦ ἐκάστου τάφου θὰ τίθεται τὸ κεφαλαῖον γράμμα τοῦ τμήματος. Πρὸς τούτοις μεταξὺ τοῦ γράμματος τοῦ τμήματος καὶ τοῦ ἀριθμοῦ εἰς τοὺς προϊστορικοὺς τάφους θὰ παρεντίθεται τὸ γράμμα «π». Κατ' ἀκολουθίαν τὸ «Θπ1» θὰ δηλοῖ τὸν πρῶτον προϊστορικὸν τάφον, ὁ ὁποῖος ἀνεσκάφη εἰς τὸ τμήμα «Θ», τὸ «Θπ2» τὸν δεῦτερον καὶ οὕτω καθ' ἑξῆς· ἐν ᾧ τὸ «Θ1», «Θ2» κλπ. θὰ δηλοῖ τὸν πρῶτον, δεῦτερον κλπ. σκαφέντα εἰς τὸ τμήμα «Θ» τάφον τῶν ἱστορικῶν χρόνων. Τὸ σύστημα τοῦτο τῆς διαίρεσεως τοῦ χώρου καὶ τῆς ὀνομασίας τῶν τάφων θὰ ἐπιτρέψῃ τὴν σαφῆ κατάταξιν καὶ μελέτην τῶν εὐρημάτων, ἢ ἀποκάλυψις τῶν ὁποίων θὰ γίνεται κατὰ σκαφικὰς περιόδους.

Κατὰ τὴν περίοδον τοῦ 1952 ἀνεσκάφησαν τάφοι εἰς τὰ τμήματα «Θ», «Ζ» καὶ «Γ», εἰς τρία διάφορα τμήματα, ἵνα χαρακτηρισθῶσιν οἱ εἰς τὸ νεκροταφεῖον διασσωζόμενοι τάφοι. Εἰς μελλοντικὰς ἀνασκαφικὰς περιόδους ἢ προσπάθεια θὰ συγκεντροῦται εἰς ἓν τμήμα ἕως ὅτου οἱ ἐν αὐτῷ τάφοι ἀποκαλυφθῶσι καὶ μόνον μετὰ τὴν πλήρη ἐξερεύνησιν αὐτοῦ ἢ ἀνασκαφῆ θὰ ἐπεκτείνεται εἰς ἕτερον τμήμα.

**Τμήμα Θ.** Εἰς τὸ τμήμα «Θ» ἀνεσκάφησαν ἐν ὄλῳ 42 τάφοι. Ἐκ τούτων οἱ 20 ἀνάγονται εἰς τοὺς προϊστορικοὺς χρόνους· ἐκ τῶν 20 δὲ οἱ δύο μόνον ἦσαν ἀπλοῖ λάκκοι ἀβεβαίου σχήματος ἔσκαμμένοι εἰς τὸ χῶμα καὶ ἀνάγονται εἰς τὴν μεσοελλαδικὴν ἐποχὴν. Ὁ «Θπ20» περιέκλειε τοῦλάχιστον τρεῖς σκελετοὺς ἀποτεθειμένους εἰς τὴν πλευρὰν με ἰσχυρῶς κεκαμμένα τὰ σκέλη. Ὁ «Θπ19» ἀπέδωκεν ἓνα καὶ μόνον σκελετὸν εἰς στάσιν ὀκλάζοντος καὶ εὐρέθη κεκαλυμμένος διὰ τεμαχίων μεσοελλαδικοῦ πίθου.

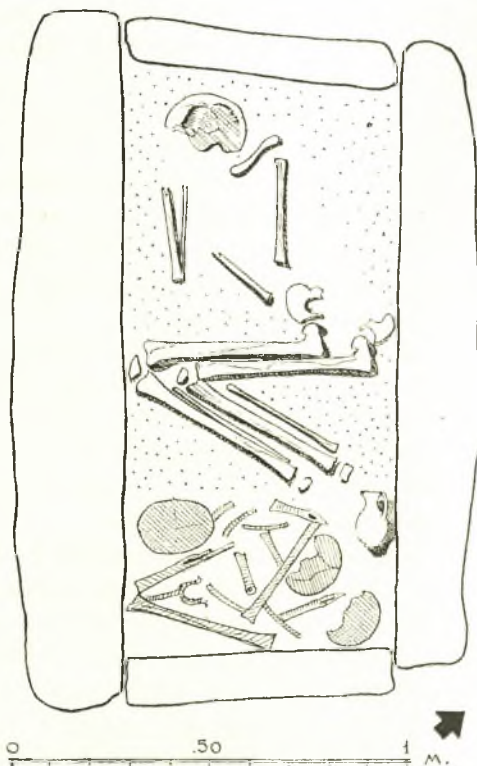
Οἱ χαρακτηριστικοὶ τῶν μεσοελλαδικῶν χρόνων κιβωτιόσχημοι τάφοι, ὁ τύπος Α τοῦ ΤΡΑΥΛΟΥ<sup>1</sup>, ἀντιπροσωπεύονται διὰ τῶν τάφων «Θπ1», «Θπ3», «Θπ9», «Θπ10», «Θπ11», «Θπ18» καὶ «Θπ17». Οἱ τάφοι οὗτοι εἶναι ὀρθογωνικοί, ἔχουσι δὲ τὰς πλευρὰς ἰδρυμένας διὰ πλακῶν κατακορυφῶν καὶ τὸ χαρακτηριστικὸν γνώρισμα ὅτι μία καὶ μόνη πλάξ χρησιμοποιεῖται δι' ἐκάστην τῶν πλευρῶν. Τὸ δάπεδον καλύπτεται διὰ στρώματος λεπτῶν χαλίκων, ἄμμος δὲ καὶ χάλικες λεπτοὶ ἔχουν τετῆ περιὶ τὸ χεῖλος ἵνα δημιουργηθῆ ὁμαλὴ ἐπιφάνεια διὰ τὴν στερέωσιν τοῦ καλύμματος.

<sup>1</sup> Π. Α. Ε. 1950, σ. 130 - 131.



Τοῦτο ἀποτελεῖται ἐκ μιᾶς ἢ δύο πλακῶν τεθειμένων κατὰ πλάτος τοῦ στομίου τοῦ τάφου.

Τάφοι μεσοελλαδικοί ὁμοίας κατασκευῆς ἀνευρέθησαν εἰς ὄλους σχεδὸν τοὺς ἀνασκαφέντας μεσοελλαδικούς συνοικισμούς ἀκόμη δὲ καὶ εἰς τὴν περιοχὴν τοῦ ἱεροῦ τῆς Ἐλευσίνας<sup>1</sup>. Αἱ διαστάσεις των εἶναι σχετικῶς μικραί· ὁ «Θπ1», ὁ μεγαλύτερος τῶν μέχρι τοῦδε ἀνασκαφέντων κιβωτισσῆμων τάφων, ἔχει μῆκος 1.50 μ., πλάτος 0.65 μ. καὶ βάθος 0.55 μ. Αἱ διαστάσεις τοῦ «Θπ10», τοῦ μικροτέρου, ἀνέρχονται εἰς 1.10 × 0.55 × 0.50 μ. Τρεῖς τῶν τάφων τοῦ τύπου τούτου, οἱ «Θπ11», «Θπ17» καὶ «Θπ18», ἦσαν παιδικοί, αἱ δὲ διαστάσεις των εἶναι μικρότεροι. Ὁ μεγαλύτερος τούτων, ὁ «Θπ11», ἔχει μῆκος 0.81 μ., πλάτος 0.58 μ. καὶ βάθος 0.45 μ. Τὸ πλάτος τοῦ παιδικοῦ τούτου τάφου εἶναι σχετικῶς μέγα, ἀλλὰ φαίνεται ὅτι κατεσκευάσθη ἵνα περιλάβῃ τρεῖς νεκρούς, λείψανα τῶν ὁποίων ἀνευρέθησαν κείμενα πλησίον ἀλλήλων. Εἰς τὴν νοτιοδυτικὴν γωνίαν τοῦ τάφου ἀνευρέθησαν δύο τεφρὰ μινύεια ἀγγεῖα χρονολογοῦντα αὐτὸν ἐπακριβῶς.



Εἰκ. 2. Τάφος «Θπ 1».

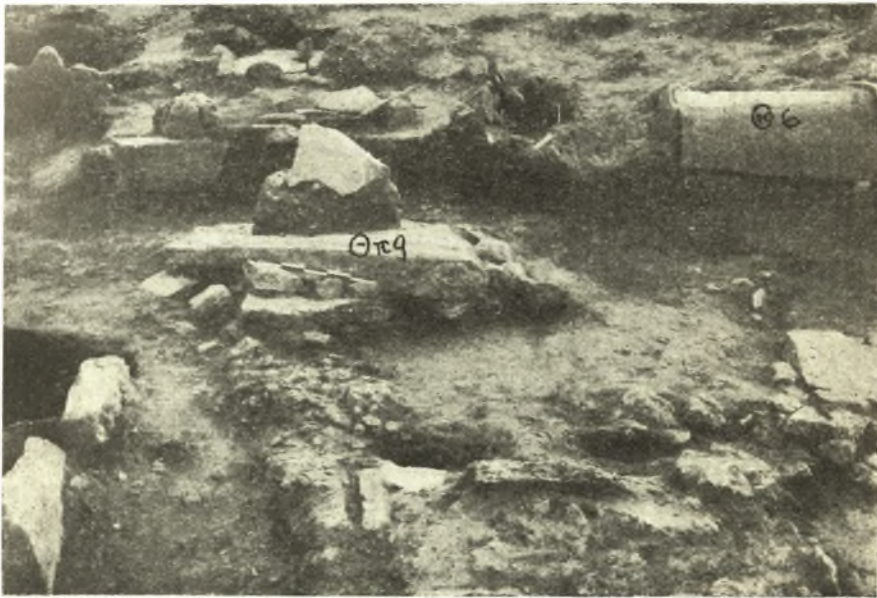
Οὔτε κτερίσματα, οὔτε καὶ ὑπολείμματα ὁστῶν ἀνευρέθησαν εἰς τοὺς τάφους «Θπ17» καὶ «Θπ18», φαίνεται δ' ὅτι οἱ τάφοι οὗτοι ἐχρησιμοποιήθησαν διὰ τὴν ταφὴν πολῶν μικρῶν παιδιῶν.

Ὁ τάφος «Θπ3» εὐρέθη κενός. Προφανῶς τὸ περιεχόμενον του ἐσυλήθη κατὰ τοὺς ἱστορικούς χρόνους, διότι 0.10 μ. κάτωθεν τῆς ἐπιφανείας τοῦ στομίου του ἀνεύρομεν τὰ τεμάχια τριῶν ληγύθων τοῦ πέμπτου π. Χ. αἰῶνος.

Τὸ κοινὸν χαρακτηριστικὸν τῶν ὑπολοίπων τάφων τοῦ τύπου τούτου,

<sup>1</sup> Α. Δ. 14, 1931 - 32, Παράρτημα, εἰκ. 12.

τὸ ὁποῖον τοὺς διακρίνει τῶν ὁμοίων τάφων τῆς μεσοελλαδικῆς ἐποχῆς, εἶναι ὅτι περιέχουσι περισσότερους τοῦ ἑνὸς σκελετούς<sup>1</sup>. Τὸ περιεχόμενον τοῦ τάφου «Θπ1» θὰ ἀρκέσῃ νὰ διασαφίσῃ τὸ χαρακτηριστικὸν τοῦτο (εἰκ. 2). Πρὸ τῆς βορειοανατολικῆς, στενῆς του πλευρᾶς εὐρέθησαν συσσωρευμένα ὁστὰ ἀνήκοντα τοὐλάχιστον εἰς τρεῖς σκελετούς. Τὸ λοιπὸν τοῦ τάφου κατεΐχετο ὑπὸ σκελετοῦ ἀδιαταράκτου μὲ τὰ σκέλη ἰσχυρῶς κεκαμμένα κατὰ τὸ μεσοελλαδικὸν ἔθιμον. Εἶναι φανερὸν ὅτι οἱ σκελετοὶ τῶν πρότερον ταφέντων παρεμερίσθησαν ἵνα ἀφειθῇ χώρος διὰ τὴν ἀπόθεσιν τοῦ τελευταίου



Εἰκ. 3. «Σῆμα» ἐπὶ τοῦ τάφου «Θπ9». Ὑπεράνω τῶν τάφων καὶ πρὸς τὸ δεξιὸν ἄκρον τῆς εἰκόνας διακρίνονται κεραμοσκεπεῖς τάφοι (Θ6).

νεκροῦ. Παρὰ τοὺς πόδας αὐτοῦ εὐρέθη ἡ πρόχους 120. Καὶ εἰς τοὺς ἄλλους κιβωτιστήμους τάφους ἀνευρέθησαν ὁστὰ ἀνήκοντα εἰς δύο καὶ τρεῖς σκελετούς, πάντοτε δὲ καὶ ὁ πλήρης σκελετὸς τοῦ τελευταίου.

Ἐνωθεν τοῦ καλύμματος τοῦ τάφου «Θπ9» καὶ εἰς τὴν ἀρχικὴν αὐτοῦ θέσιν ἀνεύρομεν ὑπόλειμμα «στήλης» ἀποδεικνύον τὴν ὕπαρξιν τοῦ

<sup>1</sup> Διὰ τὰ χαρακτηριστικὰ ἔθιμα ταφῆς τῶν μεσοελλαδικῶν χρόνων ὅρα ἰδίως BLEGEN - WACE, *Middle Helladic Tombs, Symbolae Osloenses*, 9, 1930, σ. 28 ἐξ. ΜΥΛΩΝΑ, Α. Ε., 1937, σ. 43 καὶ *The Cult of the Dead in Helladic Times, Studies Presented to David M. Robinson*, σ. 68 - 82.

ἐθίμου τῆς ἐπιθέσεως «σημάτων» κατὰ τοὺς τελευταίους χρόνους τῆς μεσοελλαδικῆς ἐποχῆς (εἰκ. 3).

Ὁ «Θπ16» εἶναι μεσοελλαδικὸς τάφος μεγαλύτερων διαστάσεων ( $1.42 \times 0.84 \times 0.50$  μ.) περιεῖχε δὲ ἓνα καὶ μόνον νεκρὸν εἰς στάσιν κεκαμμένην. Παρὰ τὸν βραχίονα τοῦ σκελετοῦ εὐρέθῃ χαλκῇ λαβίᾳ γνωστοῦ μεσοελλαδικοῦ τύπου. Ἡ κατασκευὴ τοῦ τάφου τούτου εἶναι πολὺ ἐνδιαφέρουσα. Αἱ δύο μακραὶ πλευραὶ καὶ μία τῶν στενῶν εἶναι κατεσκευασμέναι διὰ πλακῶν ἰδρυμένων κατακορύφως. Ἐπὶ τοῦ ἄνω ἄκρου τῶν πλακῶν τούτων εἶναι τοποθετημένοι τετράπλευροι πλακωτοὶ λίθοι εἰς κανονικοὺς ὀριζοντίους δόμους, οἱ ὅποιοι φθάνουσιν εἰς τὸ ὕψος τοῦ στομίου καὶ τοῦ καλύμματος. Ἡ ἐτέρα τῶν στενῶν πλευρῶν εἶναι κτιστὴ καὶ σχηματίζεται ὑπὸ τεσσάρων ὀριζοντίων ἐπαλλήλων δόμων<sup>1</sup>. Αἱ κατακόρυφοι πλάκες φαίνονται ὡς ὀρθοστάται καὶ ἀσφαλῶς εἶναι ὑπολείμματα τῆς τεχνολογίας τῆς χρησιμοποιηθείσης διὰ τὴν κατασκευὴν τῶν κιβωτιοσχῆμων.

Τὸ αὐτὸ σύστημα κατασκευῆς, κάπως περισσότερον ἐξειλιγμένον, ἀνευρίσκομεν εἰς τὸν τάφον «Θπ7» (εἰκ. 4). Τὰ πλευρὰ τοῦ τάφου κατὰ τὴν βᾶσιν εἶναι κατεσκευασμένα διὰ πλακῶν κατακορύφων, ἐπ' αὐτῶν δὲ στερεοῦνται δόμοι ὀριζόντιοι ἐκ λίθων ἀργῶν. Ἐπὶ τοῦ δαπέδου του καὶ πάλιν ἔχομεν τὸν πλήρη σκελετὸν τοῦ τελευταίου νεκροῦ, πρὸ δὲ τῆς ἀνατολικῆς πλευρᾶς καὶ πέραν τοῦ κρανίου τοῦ σκελετοῦ ἔχομεν συσσωρευμένα ὄστᾶ καὶ ὑπολείμματα κτερισμάτων.

Ἡ χρῆσις τοῦ ἰδίου τάφου διὰ τὴν ταφὴν πολλῶν νεκρῶν ἐπέβαλεν αὐξησιν τῶν διαστάσεων τῶν τάφων. Ὁ τάφος «Θπ6» ἔχει μῆκος 2.54 μ., πλάτος 1.90 μ. καὶ βάθος 0.90 μ. Καὶ πάλιν πλάκες ἐν εἴδει ὀρθοστατῶν κλείουσι τὸν τάφον κατὰ τὸ δάπεδον, ἐπ' αὐτῶν δὲ ἐδράζονται οἱ ὀριζόντιοι δόμοι τῆς ἀνωδομῆς. Ὁ τάφος ὅμως οὗτος παρουσιάζει νεώτερον στοιχεῖον: εἰς τὸ ἄκρον τῆς μακρᾶς πλευρᾶς ἔχει δημιουργηθῆ κανονικὸν ἄνοιγμα εἰσόδου μέσου πλάτους 0.51 μ. Τὸ ἄνοιγμα τοῦτο ἐκλείετο διὰ πλακός. Ἡ ἐμφάνισις τοῦ νέου τούτου στοιχείου ἐξηγεῖται εὐκόλως. Αἱ μεγάλαι διαστάσεις τοῦ τάφου καὶ ἰδίως τὸ πλάτος αὐτοῦ, ἐπέβαλον τὴν χρῆσιν μεγάλων πλακῶν διὰ τὸ κάλυμμα. Ἡ ἀφαίρεσις τῶν πλακῶν τούτων δι' ἑκάστην νέαν ταφὴν παρουσίαζε δυσκολίας, αἱ ὅποια ἀπεφεύγοντο διὰ τῆς πλαγίας εἰσόδου. Πρὸ τῆς εἰσόδου θὰ ἐναπετίθετο ὁ τελευταῖος νεκρός, ἐν ᾧ τὰ ὄστᾶ τῶν προηγουμένως ταφέντων θὰ παρεμερίζοντο εἰς τὸ βάθος τοῦ τάφου. Δυστυχῶς ὁ τελευταῖος νεκρὸς τοῦ τάφου τούτου κα-

<sup>1</sup> Ὁ τάφος οὗτος ἐνθυμίζει τοὺς δύο κιβωτιοσχῆμους τάφους, 5 καὶ 6, τοὺς ἀνασκαφέντας εἰς τὸ βάθος τῆς ἀνατολικῆς πλευρᾶς τῆς Φιλωνείου στοᾶς: ὄρα ΜΥΛΩΝΑ, Ἑλευσινιακά, 1, σ. 49 - 57, εἰκ. 29 - 33.

τεστράφη κατὰ τοὺς ἱστορικοὺς χρόνους, ὅτε ἡ ὑπαρξίς του ἐγένετο γνωστή· περισσότερο ὅμως τοῦ ἡμίσεος τοῦ δαπέδου του ἔμεινεν ἀνέπαφον καὶ ἐπ' αὐτοῦ εὐρίσκομεν τὰ συσσωρευμένα ὄστᾶ. Μεταξὺ καὶ κάτωθεν τοῦ πρῶ-

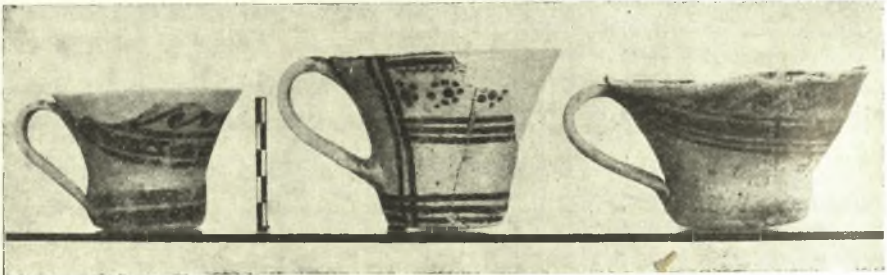


Εἰκ. 4. Μεσοελλαδικὸς τάφος «Θπ 7». Πρὸ τοῦ κρανίου διακρίνεται ποτήριον τύπου Βαφειοῦ, ὑπὸ δὲ τὰ συσσωρευμένα ὄστᾶ πρὸς τὴν δεξιὰν ἄκραν, στόμιον μινυεῖου κυπέλλου.

του στρώματος τῶν ὀστέων ἀνεύρομεν 11 ἀγγεῖα, ἀναγόμενα εἰς τὴν δευτέραν περίοδον τῆς μεσοελλαδικῆς ἐποχῆς. Τὰ χαρακτηριστικώτερα τού-

των εἶναι ποτήρια τοῦ τύπου Βαφειοῦ, φέροντα ἀμαυρόχρωμον διακόσμησην (εἰκ. 5). Τὰ ἀγγεῖα ταῦτα ἀποδεικνύουσιν ὅτι ὁ τύπος οὗτος τοῦ καθέτου λακκοειδοῦς κτιστοῦ τάφου μεγάλων διαστάσεων μετὰ πλαγίας εἰσόδου ἀνάγεται εἰς τὴν περίοδον ἐκείνην τῆς μεσοελλαδικῆς ἐποχῆς.

Ἐκ τοῦ «Θπ6» δὲν μανθάνομεν ἔάν οἱ νεκροὶ ἀρχικῶς ἀπετίθεντο εἰς στάσιν κεκαμμένην εἰς τὸν τάφον, αἱ διαστάσεις τοῦ ὁποίου ἐπέτρηπον τεταμμένην ταφήν. Ἄλλ' εἰς τὸν τάφον «Θπ14», τοῦ ὁποίου ἡ κατασκευὴ φαίνεται κάπως νεωτέρα τῆς τοῦ «Θπ6», ἀνευρέθη εἰς καὶ μόνον σκελετός, ἀποκείμενος ἐπὶ τῆς ῥάχως αὐτοῦ μετὰ σκέλη σχετικῶς τεταμμένα. Παρὰ τοὺς πόδας τοῦ σκελετοῦ ἀνευρέθησαν ἀγγεῖα δύο, τὰ ὁποῖα ἀνάγουσι τὸν τά-



Εἰκ. 5. Ποτήρια τύπου Βαφειοῦ ἐκ τοῦ τάφου «Θπ6».

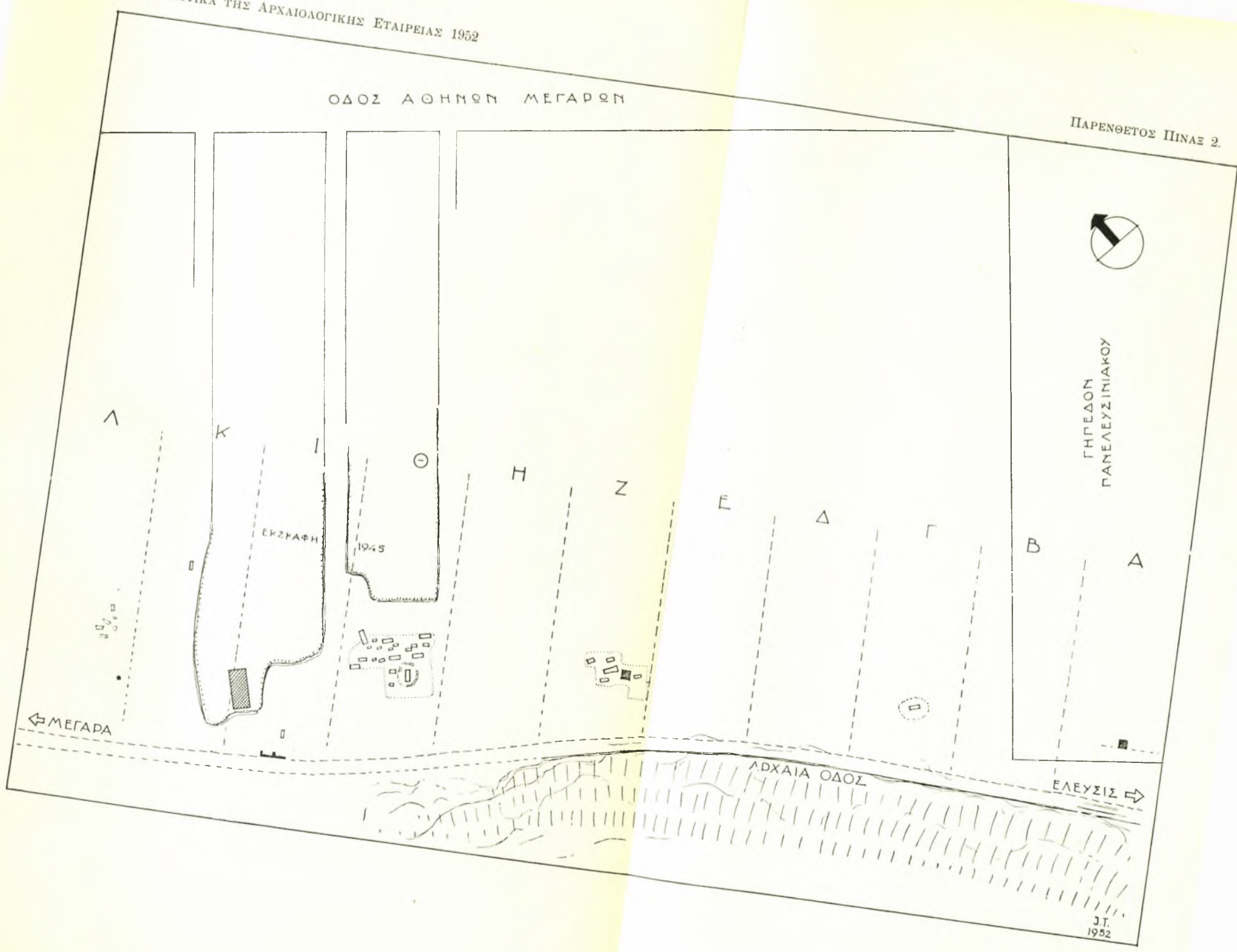
φον εἰς τοὺς τελευταίους χρόνους τῆς μεσοελλαδικῆς καὶ τὰς ἀρχὰς τῆς ὑστεροελλαδικῆς I ἐποχῆς.

Μερικοὶ τῶν τάφων τοῦ τύπου τούτου, ὡς ὁ «Θπ2», ὁ «Θπ8» καὶ ὁ «Θπ4» ἐχρησιμοποιήθησαν καὶ εἰς ὑστερωτέρους προϊστορικοὺς χρόνους. Παραδείγματος χάριν, ὁ τάφος «Θπ4», ὅμοιος κατὰ τὴν κατασκευὴν πρὸς τὸν «Θπ6» καὶ μετὰ πλαγίας εἰσόδου, ἐκτίσθη κατὰ τὴν μεσοελλαδικὴν ἐποχὴν. Τὰ εἰς τὴν εἰκόνα ἀπεικονιζόμενα συσσωρευμένα ὄστᾶ καὶ οἱ δύο πλήρεις σκελετοὶ, ἐνήλικος καὶ παιδίου, παρὰ τὴν εἴσοδον ἀνάγονται εἰς τοὺς ὑστεροελλαδικούς III χρόνους (εἰκ. 6). Παρὰ τὸν σκελετὸν τοῦ παιδίου, ὡς εὐκόλως διακρίνει τις εἰς τὴν εἰκόνα, ἀπέκειντο 3 Μυκηναϊκὰ εἰδῶλια τοῦ γνωστοῦ τύπου Φ, θήλαστρον, μικροσκοπικὸς ψευδόστομος ἀμφορεύς, κρατηρίσκος τρίωτος καὶ ἕτερος μεγαλύτερος ψευδόστομος, ψηφίδες ἐκ φαγιεντιανῆς καὶ μηνίσκος ἐκ στεατίτου, ὁ ὁποῖος ἀσφαλῶς ἐφέρετο ὡς περίαπτον<sup>1</sup>. Μεταξὺ τῶν συσσωρευμένων ὄστων ἀνεύρομεν σφραγιδόλιθον φα-

<sup>1</sup> Πλήρη περιγραφὴν τῆς παιδικῆς ταύτης ταφῆς παρέχομεν εἰς ἄρθρον δημοσιευθῆσόν ἐν τῷ εἰς μνήμην Γ. Π. Οἰκονόμου τόμῳ.

ΟΔΟΣ ΑΘΗΝΩΝ ΜΕΓΑΡΩΝ

ΠΑΡΕΝΘΕΤΟΣ ΠΙΝΑΞ 2.



J.T.  
1952



Εἰκ. 6. Περιεχόμενον τάφου «Θπ 4». Πλαγία εἴσοδος δηλοῦται διὰ τοῦ γράμματος «Ε».

κοειδῆ ἐκ στεατίτου μὲ ἐγγεγλυμμένην παράστασιν ἐλάφου καὶ τρία κομβία - σφονδύλια ἐκ στεατίτου.

Προτοῦ ὅμως χρησιμοποιήσουν τὸν τάφον οἱ ὑστεροελλαδικοὶ ἄνθρωποι ἔσκαψαν λάκκον ὑπὸ τὸ δάπεδον καὶ ἐκεῖ ἐτοποθέτησαν τὰ ὄστᾶ καὶ τὰ κτερίσματα τῶν μεσοελλαδικῶν νεκρῶν. Ταῦτα δὲ χρονολογοῦσι τὴν κατασκευὴν τοῦ τάφου. Μεταξὺ τῶν κτερισμάτων τούτων καταλέγονται ἀγγεῖα μινύεια καὶ μετ' ἀμαυροχρώμου διακοσμήσεως, στρεπτά ἐκ χαλκοῦ, ψηφίδες ἐκ χαλκοῦ καὶ ὄρειας κρυστάλλου καὶ ἑτέρα ψηφίς μὲ γλυπτὴν διακόσμησιν δελφίνων.

Κατὰ τὸν αὐτὸν τρόπον ἐχρησιμοποιήθησαν εἰς ὑστερωτέρους χρόνους οἱ μεσοελλαδικοὶ τάφοι «Θπ2» καὶ «Θπ8». Δυστυχῶς τὰ λείψανα, τὰ ἀνήκοντα εἰς τὴν δευτέραν καὶ νεωτέραν χρῆσιν τῶν τάφων τούτων, δὲν διεσώθησαν, κάτωθεν ὅμως τῶν δαπέδων τῶν ἀνευρέθησαν οἱ λάκκοι εἰς τοὺς ὁποίους εἶχον ἀποτεθῆ τὰ ὄστᾶ καὶ τὰ κτερίσματα τῶν ἀρχικῶν τῶν ἐνοίκων. Καὶ εἰς μὲν τὸν λάκκον τοῦ τάφου «Θπ2» ἀνεύρομεν 16 ἀγγεῖα τῶν μεσοελλαδικῶν χρόνων, εἰς δὲ τὸν «Θπ8» 5 ἀγγεῖα μινύεια.

Εἰς καὶ μόνον τάφος ἀνεσκάφη εἰς τὴν περιοχὴν «Θ», ὁ ὁποῖος κατεσκευάσθη καὶ ἐχρησιμοποιήθη κατὰ τὴν ὑστεροελλαδικὴν III ἐποχὴν, ὁ τάφος «Θπ5». Εἶναι κτιστὸς καὶ μεγάλων διαστάσεων (2.70 × 1.15 × 1.00 μ.), ἔχει δὲ εὔσοδον πλάτους 0.70 μ. κατὰ τὴν βορειοανατολικὴν του γωνίαν. Εἰς ταύτην ἔφερε δρόμος, πλάτους 1 μ., ἐσκαμμένος εἰς τὸ χῶμα. Ἡ εὔσοδος αὕτη ἐκλείετο ὑπὸ τοίχου ἐκ λίθων ἀργῶν, πρὸ αὐτοῦ δὲ ἐξωτερικῶς ἀνευρέθη σωρὸς λίθων (εἰκ. 7). Ὁ τάφος ἐκαλύπτετο ὑπὸ τριῶν μεγάλων πλακῶν, ἡ περιοχὴ του δὲ ὠρίζετο ὑπὸ ὀγκολίθων σχηματιζόντων περὶ αὐτὸν ἀκανόνιστον κάπως κύκλον μεγίστης διαμέτρου 7.50 μ. Δύο πλήρεις σκελετοὶ ἀπέκειντο ἐπὶ τοῦ δαπέδου του εἰς στάσιν ὁμοίαν πρὸς τὴν τοῦ ἐνήλικος τοῦ τάφου «Θπ4», περὶ αὐτοὺς δὲ εὐρέθησαν συσσωρευμένα ὄστᾶ καὶ ἐλάχιστα κτερίσματα: εἰς ψευδόστομος ἀμφορέυς, δύο εἰδώλια τύπου Φ καὶ Ψ, πρόχους Κυπριακοῦ τύπου ξενικοῦ δὲ πηλοῦ, μικρὸν ἀρυβαλλόσχημον ἀγγεῖον καὶ 3 σφονδύλια-κομβία ἐκ στεατίτου. Τὰ κτερίσματα ἦσαν πενιχρὰ ἀλλ' ἀρκετὰ ἵνα χρονολογήσωσιν ἐπακριβῶς τὸν τάφον.

Μεταξὺ τῶν προϊστορικῶν τάφων ἀνευρέθησαν ἐσφηνωμένοι οἱ τῶν ἱστορικῶν χρόνων. Οὗτοι διακρίνονται εἰς τάφους ἐνηλίκων καὶ εἰς τάφους παιδικούς. Οἱ περισσότεροι τῶν πρώτων εἶναι κεραμοσκεπεῖς τοῦ γνωστοῦ καμαρωτοῦ τύπου (εἰκ. 3), ἀπέδωσαν δὲ ἐλάχιστα κτερίσματα. Εἰς μίαν μόνον περίπτωσιν ὁ νεκρὸς εἶχεν ἀποτεθῆ ἐντὸς ἀπλοῦ λάκκου (εἰκ. 8, «Θ11»). Αἱ παιδικαὶ ταφαὶ παρουσιάζουσι περισσότερον ἐνδιαφέρον καὶ μεγαλυτέραν ποικιλίαν. Σπανίως οἱ νεκροὶ παιδίων ἀπετίθεντο εἰς ἀπλοῦς λάκκους· κατὰ κανόνα ἐτίθεντο ἐντὸς ἀμφορέων, μεγάλων ἀγγείων ἢ καὶ ἐντὸς πη-



λίνων λαρνάκων (εἰκ. 8, Θ10 ὄρα καὶ εἰκ. 9). Ἐντὸς τῶν προχείρων τούτων φερέτρων ἢ καὶ περὶ αὐτά, ἀπετίθεντο τὰ κτερίσματα, κυρίως δὲ ἀγγεῖα — πυξίδες καὶ ληκύθια — τὰ ὅποια ἀνάγουσι τὰς παιδικὰς αὐτὰς ταφὰς εἰς τὸν πέμπτον π. Χ. αἰῶνα.

Εἰς τὴν περιοχὴν «Θ» ἐπίσης ἀνευρέθησαν τρεῖς πυραὶ, ἀποδεικνύουσαι ὅτι καῦσις νεκρῶν ἐχρησιμοποιεῖτο ἐκ παραλλήλου πρὸς τὴν ταφήν. Καὶ εἰς τὰς τρεῖς περιπτώσεις τὰ ὑπολείμματα τῶν ὀστέων, ἢ τέφρα καὶ τὰ κτε-



Εἰκ. 7. Τάφος «Θπ 5». Εἴσοδος καὶ δρόμος.

ρίσματα, ὡς εἶχον ἀποτεθῆ ἀρχικῶς περὶ τὴν πυράν, εἶχον ἀφεθῆ εἰς τὴν θέσιν των καὶ ἡ ὄλη ἔκτασις εἶχε καλυφθῆ διὰ χωμάτων. Τεφροδόχους δὲν ἀνεύρομεν μέχρι τοῦδε.

Ἐπολείμματα ἐναγισμῶν διὰ πυρὸς ἀνευρέθησαν εἰς διάφορα σημεῖα, φαίνεται δ' ὅτι ἐνίοτε οἱ κάτοικοι τῶν ἱστορικῶν χρόνων διὰ τοιούτων ἐναγισμῶν καὶ προσφορῶν προσεπάθουν νὰ ἐξευμενίσουν τὰ πνεύματα τῶν ἀρχαίων των προπατόρων, ὅσάκις ἀπεκάλυπτον ἢ ἐτάραττον τοὺς τάφους αὐτῶν. Καθαρὰ παραδείγματα ἀνευρέθησαν περὶ τὸν «Θπ10», τὸν «Θπ2» καὶ τὸν «Θπ3»· ἀγγεῖα — προσφοραὶ δὲ ἀνευρέθησαν καὶ ἐντὸς τοῦ τάφου «Θπ6» καὶ «Θπ4».

**Τμήμα Ζ.** Εἰς τὸ τμήμα τοῦτο ἀνεσκάψαμεν μόνον παιδικὰς ἐντὸς ἀμφορέων ταφὰς ὡς καὶ μίαν φοειδῆ λάρνακα (εἰκ. 9). Ἐντὸς δύο μόνον τῶν ἀμφορέων ἀνευρέθησαν μικροσκοπικὰ ὑπολείμματα ὀστέων εἰς οἰζῆνα δὲ τέφρα. Ἀσφαλῶς ὅμως πάντες εἶχον χρησιμοποιηθῆ διὰ τὴν ταφὴν μικρῶν παιδίων ἢ καὶ νηπίων, τῶν ὁποίων οἱ σκελετοὶ διελύθησαν τελείως. Εἰς τρεῖς τῶν ἀμφορέων ἀνευρέθησαν μικρότερα ἀγγεῖα-κτερίσματα, εἰς δὲ



Εἰκ. 8. Γενικὴ κάτοψις μέρους τμήματος «Θ».

τὴν φοειδῆ λάρνακα δύο ληκύθια καὶ εἰς σκύφος. Τῶν ἀμφορέων εἰς ἀνήκει εἰς τὴν κατηγορίαν τῶν Χιακῶν, πάντες δέ, κατὰ τὴν γνώμην τῆς Δίδος Βιργινίας Grace, ἡ ὁποία ἐδέχθη νὰ τοὺς μελετήσῃ, ἀνήκουσιν εἰς τὸ δεύτερον τέταρτον τῆς πέμπτης π. Χ. ἑκατονταετηρίδος<sup>1</sup>. Εἰς τοὺς χρόνους ἐκείνους ἀνάγουσι τὰς ταφὰς καὶ τὰ ληκύθια, τὰ ἀνευρεθέντα ἐντὸς τῶν ἀμφορέων καὶ τῆς λάρνακος.

<sup>1</sup> Εἰς τὴν Δίδα Grace ἐκφράζομεν θερμὰς εὐχαριστίας διὰ τὴν πολύτιμον συμβολὴν τῆς εἰς τὴν μελέτην τῶν εὐρημάτων τοῦ Νεκροταφείου.

**Τμήμα Γ.** Μικρὸν μέρος τῆς περιοχῆς τοῦ τμήματος τούτου ἀνεσκάφη ἵνα ἐξακριβωθῇ ἡ ἔκτασις τοῦ προϊστορικοῦ νεκροταφείου. Εἰς τοῦτο ἀνευρέθη μεγάλη πυρὰ καὶ τὰ ὑπολείμματα δύο προϊστορικῶν τάφων, «Γπ1» καὶ «Γπ2». Ἡ πυρὰ παρουσιάζει τὰ αὐτὰ χαρακτηριστικὰ ὡς αἱ ἀνασκαφεῖσαι εἰς τὸ τμήμα «Θ», ἦτοι ὀστᾶ κεκαυμένα καὶ ἀποκείμενα ἐπὶ ἰσχυρῶς πυρακτωθέντος ἐδάφους, ὑπολείμματα ἀπηνθρακωμένων ξύλων καὶ κτερίσματα, εἰς τὴν περίπτωσιν ταύτην λήκνθαι μὲ λευκὸν ἔδαφος καὶ παραστάσεις, αἱ ὁποῖαι δυστυχῶς δὲν διεσώθησαν. Ὁ εἰς τῶν προϊστορικῶν τάφων, ὁ «Γπ2», εἶχε καταστραφῆ κατὰ τὴν ἀρχαιότητα ὁ ἕτερος, ὁ



Εἰκ. 9. Τμήμα «Ζ». Παιδικαὶ ἐντὸς ἀμφορέων καὶ λάρνακος ταφαί.  
(Φωτογραφία Alison Frantz).

«Γπ1», ἔχει μερικῶς διασωθῆ, ἀλλὰ παρουσιάζει πολὺ ἐνδιαφέρον. Ὁ τάφος οὗτος φαίνεται ὅτι κατεσκευάσθη ἢ τοῦλάχιστον ἐχρησιμοποιήθη κατὰ τοὺς τελευταίους ὑστεροελλαδικούς ΙΙΙ χρόνους. Κατὰ τὰς ἀρχὰς τῆς πέμπτης π. Χ. ἑκατονταετηρίδος ὅμως, περὶ τὰ 480 π. Χ., ἡ θείσις τοῦ ἀνευρέθη, μέρος τοῦ περιεχομένου του ἀφηρέθη καὶ εἰς τὸν δημιουργηθέντα χώρον ἀπετέθη πίθος περιέχων τὸ πῶμα παιδίου καὶ κτερίσματα. Τὸ ἀνοιγμα τοῦ πίθου ἐκαλύφθη ὑπὸ χύτρας, εἰς τὴν ὁποῖαν ἐτέθησαν καὶ ἄλλα κτερίσματα (εἰκ. 10). Μετὰ τῶν ὀστέων τοῦ παιδίου εὐρέθησαν 4 ἀγγεῖα καὶ 5 εἰδώλια, ἐντὸς δὲ τῆς χύτρας ἀκόμη 4 ληκύθια. Ὁ προϊστορικὸς τάφος ἀρχικῶς περιεῖχε συσσωρευμένα ὀστᾶ προερχόμενα ἐκ προγενεστέρων ὑστεροελλαδικῶν ταφῶν καὶ τὸν πλήρη σκελετὸν τοῦ τελευταίου νεκροῦ. Μόνον τὸ κάτω μέρος τοῦ σκελετοῦ τούτου κατεστράφη κατὰ τὴν τοποθέτησιν τοῦ πίθου καὶ τὰ δύο τρίτα σχεδὸν τῶν συσσωρευμένων ὀστέων. Μεταξὺ τῶν ὑπολειφθέντων ἀνεύρομεν ψευδόστομον ἀμφορέα τῶν ὑστεροελλαδικῶν ΙΙΙ

χρόνων, τὸ κάτω μέρος μυκηναϊκοῦ εἰδωλίου, ὡς καὶ χαλκὴν μάχαιραν καλῶς διατηρουμένην.



Εἰκ. 10. Περιεχόμενον τάφου «Γπ 1». Ταφή παιδίου ἐντὸς πίθου καὶ συσσωρευμένα ὄσα ὑστεροελλαδικῶν III χρόνων.

#### ΓΕΝΙΚΑΙ ΠΑΡΑΤΗΡΗΣΕΙΣ

Ἡ σκαφή τοῦ νεκροταφείου τῆς Ἐλευσίνας τοῦ 1952 ὑπῆρξεν ἰδιαιτέρως καρποφόρος. Οἱ τάφοι τῶν ἱστορικῶν χρόνων, μολοντί μεγάλου ἐνδιαφέροντος, ἔχουσι παράλληλα εἰς ἄλλους ἀνευρεθέντας εἰς διάφορα τῆς Ἀττικῆς μέρη. Οἱ προϊστορικοὶ ὅμως τάφοι εἶναι μοναδικοί. Διὰ τοῦτο καὶ ἐπεμείναμεν περισσότερον εἰς τὴν περιγραφὴν των. Ἡ περιγραφὴ αὕτη ἐλπίζομεν ὅτι κατέστησε φανεράν τὴν ἐξέλιξιν τῶν μεσοελλαδικῶν κιβωτιο-

σχῆμων τάφων μικρῶν διαστάσεων εἰς τοὺς ἐπίσης μεσοελλαδικούς καθέτους, λακκοειδεῖς τάφους μεγαλυτέρων διαστάσεων. Τὴν ἐξέλιξιν ταύτην δυνατόν νὰ παρακολουθήσωμεν βῆμα πρὸς βῆμα, οὕτως εἰπεῖν, καὶ νὰ ἐπισημάνωμεν ὡς σταθμοὺς τοὺς τάφους «Θπ1», «Θπ16», «Θπ7» καὶ «Θπ6». Οἱ μεγάλοι κάθετοι τάφοι εἶναι ὅμοιοι πρὸς τοὺς καθέτους, λακκοειδεῖς (Shaft graves) τῶν Μυκηναίων καὶ ἀποδεικνύουσιν ὅτι καὶ ἐκεῖνοι ἐξελιχθήσαν ἐκ μεσοελλαδικῶν τάφων. Αἱ παρατηρούμεναι διαφοραὶ — τοιχώματα, εἴσοδος—προκύπτουσιν ἐκ τοῦ ποιοῦ τοῦ χώρου, εἰς τὸν ὁποῖον ἐσκάφησαν. Εἰς τὰς Μυκήνας ὀλίγον κάτωθεν τῆς ἐπιφανείας τοῦ ἐδάφους ἔχομεν βράχον, ἐν ᾧ εἰς τὴν Ἐλευσίνα χῶμα διήκει εἰς μέγα βάθος. Κατ' ἀκολουθίαν ἢ διὰ τοίχου στερέωσης τῶν τοιχωμάτων τῶν τάφων τῆς Ἐλευσίνος ἦτο ἐπιτακτικὴ ἀνάγκη ὡς καὶ ἡ διαμόρφωσις τῆς εἰσόδου, ὡς εἶδομεν ἄνωτέρω.

Οἱ Ἐλευσινιακοὶ προϊστορικοὶ τάφοι ὁμοίως ἀποδεικνύουσιν ὅτι καὶ ἄλλα ταφικὰ ἔθιμα τῆς μυκηναϊκῆς ἐποχῆς, τὰ ὁποῖα παρῆγον πράγματα εἰς τοὺς ἐρευνητάς, ἔχουσι τὴν ἀρχὴν των εἰς μεσοελλαδικούς χρόνους<sup>1</sup>. Παραδείγματος χάριν, τὸ ἔθιμον τῆς ταφῆς δύο ἢ καὶ περισσοτέρων νεκρῶν εἰς τὸν αὐτὸν τάφον, τὸ ὁποῖον δραματικῶς ἀναφαίνεται εἰς τοὺς καθέτους, λακκοειδεῖς τάφους τῶν Μυκηναίων, ἦτοι ἡ μεταστροφή τῶν ἀτομικῶν τάφων εἰς οἰκογενειακοὺς, ἀναφαίνεται εἰς μεσοελλαδικούς χρόνους, ὡς ἀποδεικνύουσιν οἱ τάφοι «Θπ1», «Θπ6», «Θπ7» κλπ. Ἡ συνήθεια τοῦ παραμερισμοῦ τῶν ὄστων τῶν προγενεστέρως ταφέντων καὶ ἡ παρὰ τὴν εἴσοδον κατάθεσις τοῦ τελευταίου νεκροῦ, συνήθεια ἡ ὁποία χαρακτηρίζει τὴν μυκηναϊκὴν ἐποχὴν ἀπὸ τῶν χρόνων τῶν βασιλικῶν λακκοειδῶν τάφων τῶν Μυκηναίων (ὄρα τὸν τάφον Σταματάκη VI καὶ τὸν Α τοῦ νέου κύκλου) μέχρι τοῦ τέλους τῆς προϊστορικῆς περιόδου ἀναφαίνεται εἰς μεσοελλαδικούς χρόνους καὶ συνεχίζεται εἰς τοὺς μυκηναϊκοὺς. Ἀκόμη καὶ ἡ ἔλλειψις σεβασμοῦ πρὸς τὰ λείψανα τῶν προγόνων, ἡ παρατηρουμένη εἰς τοὺς μυκηναϊκοὺς χρόνους, ἀντικατοπτρίζεται εἰς τὸν ἀπρόσεκτον καὶ ὁμαδικὸν παραμερισμὸν τῶν ὄστων, ὁ ὁποῖος χαρακτηρίζει τοὺς μεσοελλαδικούς τάφους τοῦ τμήματος «Θ».

Κατὰ ταῦτα οἱ προϊστορικοὶ τάφοι τοῦ πρὸς τὰ Μέγαρα νεκροταφείου τῆς Ἐλευσίνος πληροῦσι τὸ κενόν, τὸ ὁποῖον ὑφίστατο εἰς τὰς γνώσεις ἡμῶν τὸ σχετικὸν πρὸς τὴν μεταβατικὴν περιόδον ἀπὸ τῆς μεσοελλαδικῆς πρὸς τὴν ὑστεροελλαδικὴν ἐποχὴν καὶ ἀποδεικνύουσι, τοῦλάχιστον ὅσον

<sup>1</sup> Διὰ τὰ ἔθιμα ταφῆς τῶν μυκηναϊκῶν χρόνων ὄρα ἰδίως WACE, Chamber Tombs at Mycenae, PERSSON, The Royal Tombs at Dendra Near Midea; New Tombs at Dendra, BLEGEM, Prosymna, σ. 51 ἐξ. ΜΥΛΩΝΑΣ, Homeric and Mycenaean Burial Customs A.J.A., 52, 1948, σ. 56 - 81.

ἀφορᾷ τὰ ταφικὰ ἔθιμα, τὴν ὀρθότητα τῆς γνώμης ὅτι ἡ δευτέρα ἐξελίχθη ὁμαλῶς ἐκ τῆς πρώτης. Ἡ περαιτέρω πληρεστέρα μελέτη τοῦ νεκροταφείου τούτου ἐπιβάλλεται, ἐλπίζομεν δ' ὅτι θὰ καταστῇ δυνατὴ ἢ συνέχισις τῆς ἀνασκαφῆς κατὰ τὸ 1953.

ΓΕΩΡΓΙΟΣ Ε. ΜΥΛΩΝΑΣ

ΙΩΑΝΝΗΣ ΤΡΑΥΛΟΣ